



TISKOVÁ ZPRÁVA

Jihlava, 10. 6. 2024

Kraj Vysočina má spolu s Prahou nejnižší nezaměstnanost v ČR Nadcházející léto přeje rekvalifikacím, ale studenti raději užívají prázdniny

V květnu 2024 pokračoval klesající trend v celkovém počtu uchazečů o zaměstnání evidovaných v Kraji Vysočina. Počet klesl o 315 lidí na 9 798, počet hlášených volných pracovních míst vzrostl na 8 317 a podíl nezaměstnaných klesl o 0,1 procentního bodu na 2,7 %. Kraj Vysočina se tak může spolu s Prahou pochlubit nejnižším podílem nezaměstnaných lidí v České republice. Úřad práce je připraven pomoci studentům, kterým se nepodaří dostat na vysněnou střední školu. Kromě pomoci s orientací na trhu práce pomáhají specializovaní odborníci díky projektu Záruky pro mladé například i s přípravou životopisu, přípravou na pohovor, ale také nabízí celou škálu dotovaných rekvalifikací. Mimo projekt máme v nabídce i digi kurzy, které jsou dostupné na webu www.jsemvkurzu.cz.

„Měsíc květen je v České republice tradičně spojován s přijímacími zkouškami na střední školy, které jsou klíčovým krokem pro žáky devátých tříd základních škol. S úspěšností přijetí v prvním kole přijímacího řízení ve výši 97,4 %, což je druhá nejvyšší úspěšnost v ČR, a velmi nízkým počtem žáků, kteří musí podstoupit druhé kolo přijímacích zkoušek, je pravděpodobnost přijetí na střední školu v našem kraji opravdu vysoká. Přesto úřad práce počítá se studenty, kteří se na střední školu nedostanou, a nabízí jim možnost využít vlastní dostupné zdroje a služby, které jim mohou pomoci najít vhodné možnosti pro jejich další vzdělávání a kariéru,“ říká Lenka Nováková, ředitelka Krajské pobočky Úřadu práce v Jihlavě. „Pro osoby mladší 30 let je k dispozici projekt „Záruky pro mladé“, který je spolufinancovaný Evropskou unií. Zde se mladé lidi snažíme v první řadě vrátit zpět ke vzdělání, ale mohou se také zúčastnit různých poradenských programů a Job Clubů, kde získají rady ohledně hledání práce, psaní životopisu a přípravy na pohovory a hlavně mohou absolvovat různé rekvalifikace, které pomohou k uplatnění se na trhu práce. Mezi nejžádanější rekvalifikace patří např. rekvalifikační kurz pro pracovníky v sociálních službách, studium pro asistenta pedagoga, různá řidičská oprávnění včetně profesních průkazů, ale také např. kurz tatéra nebo kosmetičky,“ doplňuje ředitelka Nováková.

Rekvalifikace jako takové Úřad práce ČR nabízí nejen studentům, ale i ostatním občanům. *„A právě nadcházející léto je pro rekvalifikace asi nejvhodnější. V létě mají lidé více volného času nebo hledají příležitosti k osobnímu a profesnímu rozvoji mimo hlavní pracovní sezónu. Léto je pro mnoho lidí klidnějším obdobím, což jim umožňuje věnovat více času vzdělávání. A nakonec absolvování kurzu v letním období může zvýšit šance na nalezení zaměstnání na podzim, kdy je často nabízeno více pracovních pozic,“* připomíná Lenka Nováková.

K 31. 5. 2024 evidoval Úřad práce ČR Krajská pobočka v Jihlavě celkem 9 798 uchazečů o zaměstnání. Jejich počet byl o 315 lidí nižší než na konci předchozího měsíce, ve srovnání se stejným obdobím minulého roku je vyšší o 825 lidí.



TISKOVÁ ZPRÁVA

Vývoj nezaměstnanosti v květnu 2024

ukazatel (celkový počet)		stav k		
		31. 5. 2023	30. 4. 2024	31. 5. 2024
evidovaní uchazeči o zaměstnání		8 973	10 113	9 798
- z toho	ženy	5 040	5 374	5 349
	absolventi a mladiství	486	543	458
	uchazeči se zdravotním postižením	1 502	1 590	1 599
uchazeči s nárokem na podporu v nezaměstnanosti		3 230	3 668	3 467
podíl nezaměstnaných osob v %		2,5%	2,8 %	2,7 %
volná pracovní místa		8 540	8 269	8 317
počet uchazečů na 1 volné pracovní místo		1,1	1,2	1,2

V průběhu května do evidence uchazečů o zaměstnání přibylo **1 229 osob**. Ve srovnání s minulým měsícem to bylo o 136 osob méně a v porovnání se stejným obdobím předchozího roku o 94 osob méně.

Z evidence bylo během sledovaného měsíce vyřazeno **celkem 1 544 uchazečů** (ukončená evidence, vyřazení uchazeči). Bylo to o 620 osob méně než v předchozím měsíci a o 274 osob méně než ve stejném měsíci minulého roku. **Do zaměstnání z nich ve sledovaném měsíci nastoupilo 1 301**, tj. o 603 osob méně než v předchozím měsíci a o 89 osob méně než ve stejném měsíci minulého roku, **1 117 uchazečů o zaměstnání bylo umístěno prostřednictvím úřadu práce, tj. o 527 méně než v předchozím měsíci a o 440 více než ve stejném období minulého roku**, 243 uchazečů bylo vyřazeno bez umístění.

Tok nezaměstnanosti

ukazatel	počet uchazečů ve sledovaném měsíci		
	květen 2023	duben 2024	květen 2024
nově evidovaní uchazeči o zaměstnání	1 323	1 365	1 229
uchazeči s ukončenou evidencí a vyřazení	1 818	2 164	1 544
- z toho umístění celkem	1 390	1 904	1 301
- z toho umístění úřadem práce	677	1 644	1 117

TISKOVÁ ZPRÁVA

Všechny okresy Vysočiny mají dlouhodobě nižší nezaměstnanost, než je celorepublikový průměr

Nezaměstnanost se v květnu snížila ve většině okresů Kraje Vysočina, z toho nejvíce v okresech Třebíč a Jihlava, kde poklesla o 0,2 p.b., dále v okrese Havlíčkův Brod a Žďár nad Sázavou, kde se snížila o 0,1 p.b. V okrese Pelhřimov zůstala nezaměstnanost stejná jako minulý měsíc.

Podíl nezaměstnaných vyšší nebo stejný jako republikový průměr nevykázal v našem kraji ani jeden okres. Nejnižší podíl nezaměstnaných osob má v našem kraji Pelhřimov (2,0 %), kde se míra nezaměstnaných řadí k nejnižším v celé republice.

Nezaměstnanost v okresech k 31. 5. 2024

okres	počet nezaměstnaných		volná pracovní místa	počet uchazečů na 1 VPM	podíl nezaměstnaných osob [%]
	celkem	z toho ženy			
Havlíčkův Brod	1 592	9 09	1 013	1,6	2,5
Jihlava	2 188	1 163	3 016	0,7	2,7
Pelhřimov	1 020	567	2 032	0,5	2,0
Třebíč	2 481	1 423	1 280	1,9	3,1
Žďár nad Sázavou	2 517	1 287	976	2,6	3,0
Kraj Vysočina	9 798	5 349	8 317	1,2	2,7
Česká republika	274 322	148 580	266 517	1,0	3,6

Podíl nezaměstnaných osob, tj. počet dosažitelných uchazečů o zaměstnání ve věku 15 - 64 let k obyvatelstvu stejného věku, k 31. 5. 2024 **klesl o 0,1 p.b. na 2,7 %**. Podíl nezaměstnaných žen je shodný s minulým měsícem a to 3,1 %, podíl nezaměstnaných mužů se snížil o 0,2 p.b. na hodnotu 2,4 %.

Ke konci května bylo evidováno na ÚP ČR, Krajské pobočce v Jihlavě, **5 349 žen**. Jejich podíl na celkovém počtu uchazečů činil 54,6 %. V evidenci bylo také 1 599 **osob se zdravotním postižením**, což představovalo 16,3 % z celkového počtu nezaměstnaných.

Ke konci tohoto měsíce bylo evidováno 458 **absolventů škol** všech stupňů vzdělání a mladistvých, jejich počet se ve srovnání s předchozím měsícem snížil o 85 osob. Ve srovnání s květnem 2023 bylo na Krajské pobočce úřadu práce v Jihlavě evidováno o 28 absolventů škol méně. Na celkové nezaměstnanosti se podíleli 4,7 %.

Podporu v nezaměstnanosti pobíralo 3 467 uchazečů o zaměstnání, tj. 35,4 % všech uchazečů vedených v evidenci.

Podíl nezaměstnaných osob, tj. počet dosažitelných uchazečů o zaměstnání ve věku 15 - 64 let k obyvatelstvu stejného věku, k 31. 05. 2024 klesl o 0,1 p.b. na hodnotu 2,7 %.



TISKOVÁ ZPRÁVA

Kraj Vysočina evidoval k 31. 05. 2024 **celkem 8 317 volných pracovních míst**. Jejich počet byl o 48 vyšší než v předchozím měsíci a o 223 nižší než ve stejném měsíci minulého roku. **Na jedno volné pracovní místo připadala v průměru 1,2 uchazeče**, nejvíce v okrese Žďáru nad Sázavou (2,6) a naopak nejméně v okrese Pelhřimov (0,5). Z celkového počtu nahlášených volných míst bylo 469 vhodných pro osoby se zdravotním postižením (OZP), na jedno volné pracovní místo připadaly 3,4 OZP. Volných pracovních míst pro **absolventy** a mladistvé bylo registrováno 2 509, na jedno volné místo připadaly 0,2 uchazeče této kategorie. Z celkového počtu 8 317 volných pracovních míst bylo 2 824 míst bez příznaku „**pro cizince**“. Na dalších 5 493 pozic pak mohli zaměstnavatelé přijímat také pracovníky ze zahraničí.

V měsíci květnu 2024 kopírovala situace v oblasti **aktivní politiky zaměstnanosti** trend z minulého měsíce, tedy uzavíraly se především dohody financované z operačního programu zaměstnanost plus. V minulém měsíci byly z čistě národních finančních prostředků uzavřeny dohody na **veřejně prospěšné práce** na pracovní pozice „uklízeč veřejných prostranství“. Dále byly uzavřeny dvě dohody na **společensky účelná pracovní místa zřízená za účelem samostatně výdělečné činnosti**. Jedna dohoda byla během měsíce uzavřena v oboru „holičství, kadeřnictví“ a druhá na „opravy silničních vozidel“. Během měsíce došlo k několika **uznáním zaměstnavatelů za zaměstnavatele na chráněném trhu práce**, a to na dobu tří let i neurčitou.

Společensky účelná pracovní místa, financována z Operačního programu zaměstnanost plus, byla uzavírána napříč všemi projekty. V projektu **Záruky pro mladé** (určené pro lidi do 30 let) byli uchazeči o zaměstnání umisťováni na pracovní pozice „specialisté v oblasti prodeje a nákupu informačních a komunikačních technologií“, nebo „uklízeči veřejných prostranství“. V projektu **Nová etapa** (pro lidi ve věku 30-54 let) byli uchazeči o zaměstnání umisťováni na pracovní místa „řidiči nákladních automobilů (kromě tahačů)“, „prodavači v prodejnách“, „ostatní pomocní a nekvalifikovaní pracovníci ve službách“ nebo „ostatní pracovníci péče o děti v mimoškolních zařízeních“. Díky projektu **Věk není překážkou** (pro lidi nad 55 let) se podařilo vytvořit pracovní místa na pozicích „řidiči nákladních automobilů (kromě tahačů)“, „pomocní kuchaři“. Díky projektu **OZP II**, který je určený pro zdravotně postižené, nastoupili uchazeči na pracovní pozice „ostatní uklízeči a pomocníci“, „uklízeči a pomocníci“ a „kurýři, doručovatelé balíků a nosiči zavazadel“.

Důležitým nástrojem APZ jsou rekvalifikace, které jsou určeny jak pro zájemce o zaměstnání, tak i pro uchazeče o zaměstnání. V květnu 2024 zahájilo rekvalifikaci v Kraji Vysočina 298 osob, což je o 14 méně než v dubnu 2024.

TISKOVÁ ZPRÁVA

Osoby podpořené v rámci APZ a rekvalifikace uchazečů a zájemců o zaměstnání – květen 2024

ukazatel (celkový počet)	stav k		celkem od počátku roku do	
	31.5. 2023	31.5. 2024	31.5. 2023	31.5. 2024
osoby podpořené v rámci APZ				
veřejně prospěšné práce (VPP)	95	3	77	2
veřejně prospěšné práce (VPP) - ESF1)	136	0	112	0
společensky účelná prac. místa (SÚPM)	28	0	132	0
společensky účelná prac. místa (SÚPM)-ESF1)	95	230	56	197
SÚPM - samostatně výděleč. činnost (SVČ)	28	22	11	3
SÚPM - samostatně výděleč. činnost (SVČ)-ESF1)	0	0	0	0
zřízení pracovního místa pro OZP (bez SVČ)	0	0	0	0
zřízení pracovního místa pro OZP – SVČ	3	2	0	0
vytvořená pracovní místa (NIP)	30	0	13	0
ostatní nástroje APZ (vč. ESF)	37	25	0	25
uchazeči a zájemci zařazení do rekvalifikací				
uchazeči a zájemci zařazení do rekvalifikací - ESF	28	2	99	2
uchazeči a zájemci zařazení do rekvalifikací – NPO	52	71	139	168
uchazeči a zájemci, kteří zahájili zvolenou rekvalifikaci	16	2	15	38
uchazeči a zájemci, kteří zahájili zvolenou rekvalifikaci - ESF	84	176	393	582
uchazeči a zájemci, kteří zahájili zvolenou rekvalifikaci - NPO	26	62	70	158
Uchazeči a zájemci, kteří zahájili Digitální vzdělávání				
Uchazeči a zájemci, kteří zahájili Digitální vzdělávání	261	58	10	182
osoby podpořené v rámci APZ celkem	920	653	1130	1357



TISKOVÁ ZPRÁVA

Vývoj počtů rekvalifikací v průběhu roku 2024 v Kraji Vysočina

	k 31.1. 2024	k 29.2. 2024	k 31.3. 2024	k 30.4. 2024	k 31.5. 2024
uchazeči a zájemci zařazení do rekvalifikací	0	0	0	0	0
uchazeči a zájemci zařazení do rekvalifikací - ESF	1	1	1	2	2
uchazeči a zájemci zařazení do rekvalifikací – NPO	0	0	0	10	168
uchazeči a zájemci, kteří zahájili zvolenou rekvalifikaci	11	19	32	37	38
uchazeči a zájemci, kteří zahájili zvolenou rekvalifikaci - ESF	57	161	315	475	582
uchazeči a zájemci, kteří zahájili zvolenou rekvalifikaci - NPO	31	66	82	126	158
Uchazeči a zájemci, kteří zahájili Digitální vzdělávání	18	38	75	126	182

Celostátní informace o vývoji nezaměstnanosti jsou zveřejněny na www.mpsv.cz/web/cz/mesicni.

Kontakt pro více informací:

Ing. Lenka Nováková

Ředitelka Krajské pobočky Úřadu práce ČR v Jihlavě

T: +420 950 123 300

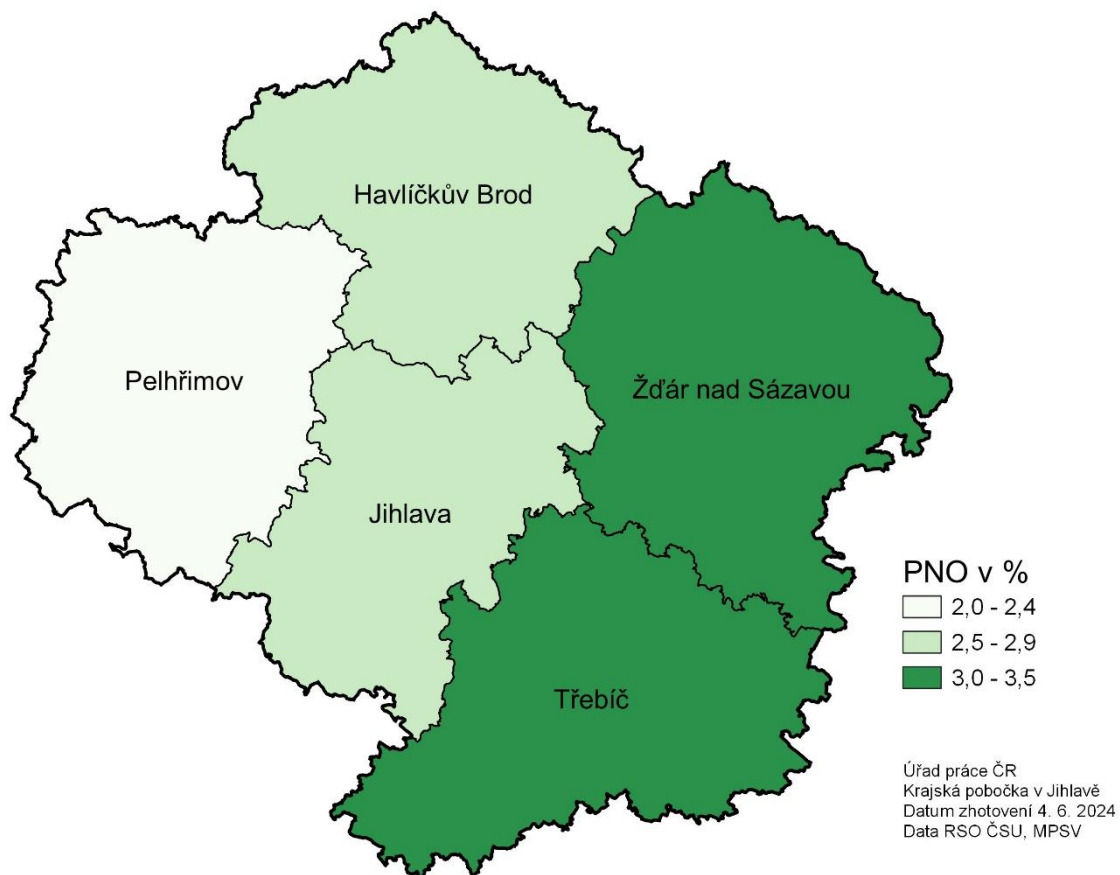
E: lenka.novakova2@uradprace.cz



TISKOVÁ ZPRÁVA

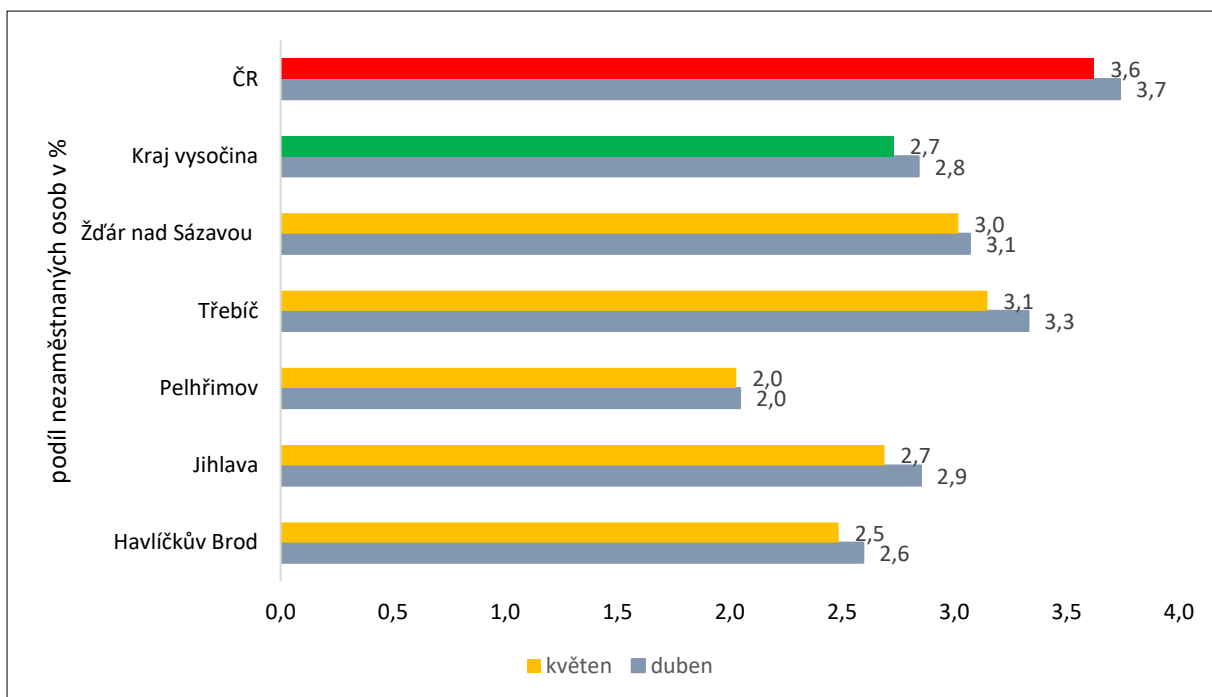
MAPA – PNO v Kraji Vysočina v květnu 2024

Podíl nezaměstnaných osob v jednotlivých okresech Kraje Vysočiny
v květnu 2024

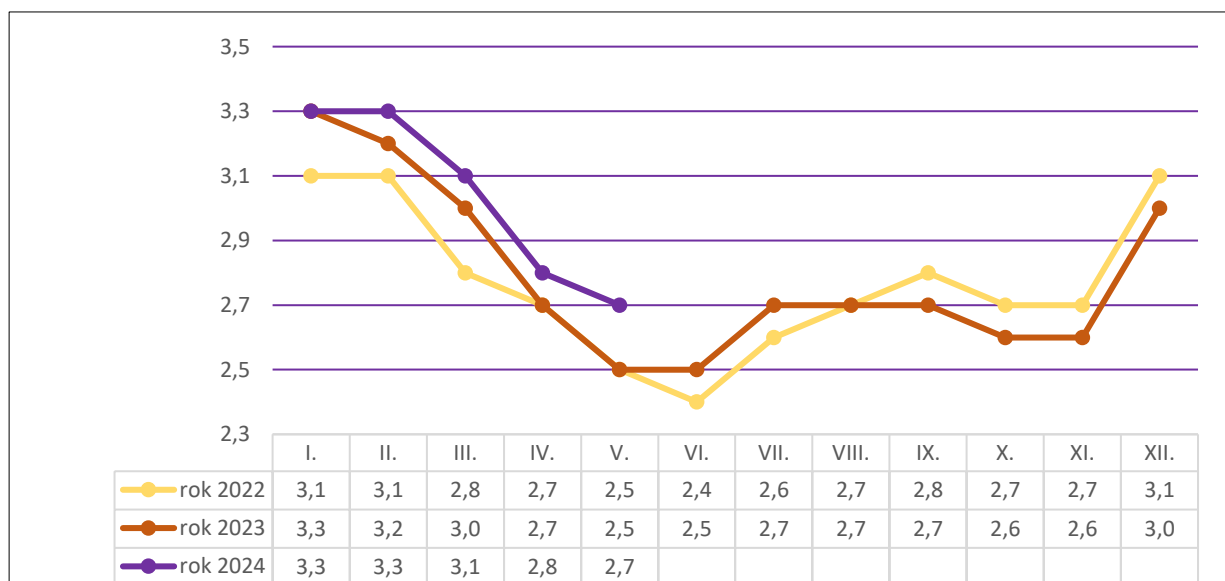


TISKOVÁ ZPRÁVA

Podíl nezaměstnaných osob v okresech Kraje Vysočina a v ČR k 31. 05. 2024

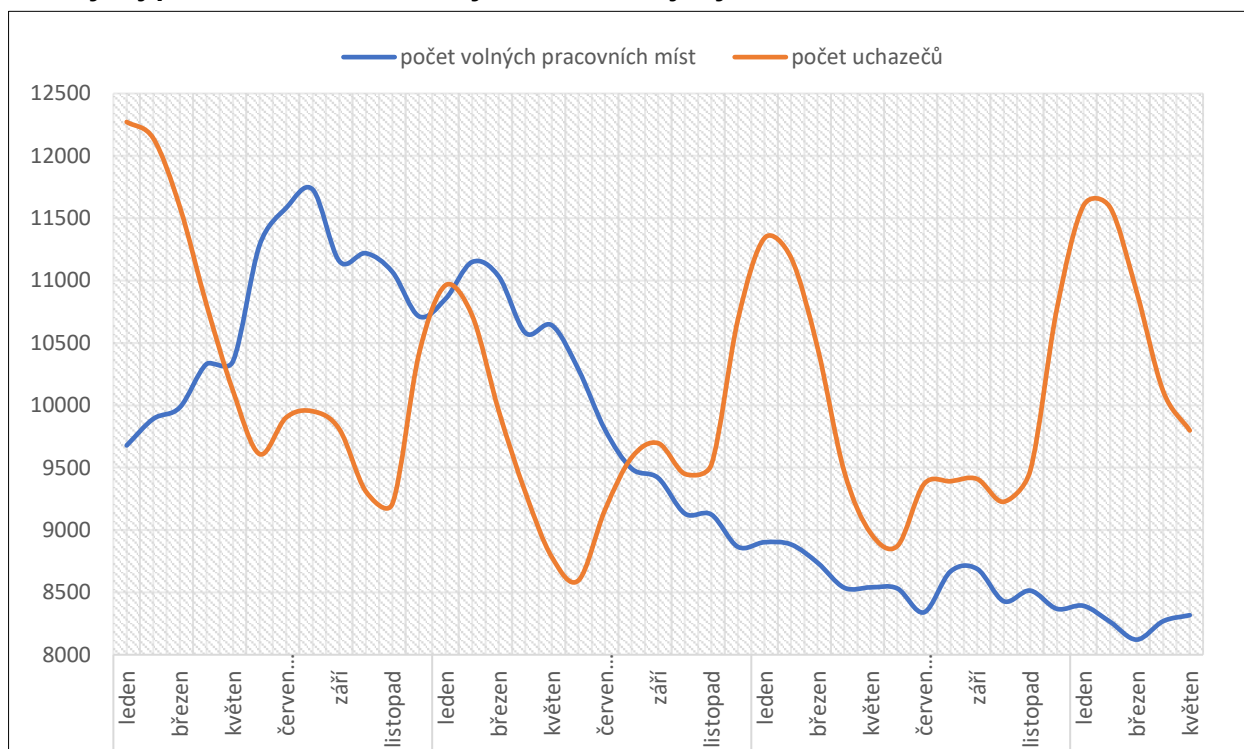


Vývoj podílu nezaměstnaných v Kraji Vysočina v letech 2022 – 2024 v %

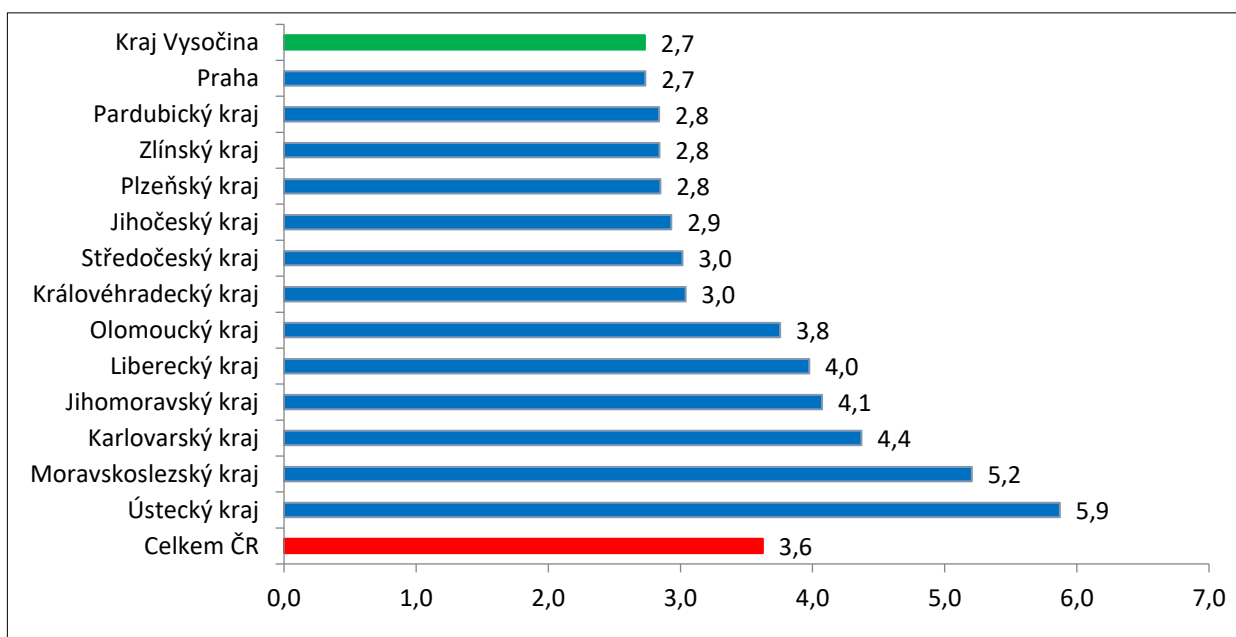


TISKOVÁ ZPRÁVA

Vývoj počtu uchazečů a volných míst v Kraji Vysočina v letech 2021 – 2024



Podíl nezaměstnaných osob v jednotlivých krajích ČR k 31. 05. 2024 v %





TISKOVÁ ZPRÁVA

Tabulka seříděných okresů k 31. 05. 2024 (z celorepublikové statistiky)

	PNO v %		meziměs. přírůst./ úbytek nezam. v %		počet uchazečů na 1 VPM	
1	Karviná	8,1	Most	2,0	Karviná	10,1
2	Most	8,0	Plzeň-jih	1,6	Bruntál	6,4
3	Chomutov	6,9	Ústí nad Labem	1,1	Hodonín	5,6
4	Bruntál	6,7	Plzeň-sever	1,1	Děčín	4,8
5	Ústí nad Labem	6,0	Mladá Boleslav	0,9	Most	4,4
6	Louny	5,8	Chomutov	0,4	Blansko	4,0
7	Děčín	5,7	Praha-západ	0,2	Jablonec nad Nisou	4,0
8	Ostrava-město	5,6	Pardubice	-0,3	Opava	3,8
9	Sokolov	5,4	Liberec	-0,5	Jeseník	3,6
10	Hodonín	5,1	Pelhřimov	-0,6	Louny	3,5
11	Teplice	5,1	Přerov	-0,6	Ústí nad Labem	3,3
12	Znojmo	4,9	Nový Jičín	-0,7	Sokolov	3,3
13	Jeseník	4,9	území Hlavního města Prahy	-0,8	Ostrava-město	3,2
14	Brno-město	4,8	Teplice	-0,8	Litoměřice	3,2
15	Karlovy Vary	4,5	Plzeň-město	-0,9	Strakonice	3,0
16	Přerov	4,4	Kladno	-0,9	Česká Lípa	2,8
17	Mělník	4,3	Karviná	-1,0	Karlovy Vary	2,7
18	Jablonec nad Nisou	4,3	Ostrava-město	-1,0	Žďár nad Sázavou	2,6
19	Kladno	4,2	Jablonec nad Nisou	-1,1	Šumperk	2,5
20	Kolín	4,2	Praha-východ	-1,2	Znojmo	2,3
21	Český Krumlov	4,1	Brno-město	-1,3	Frydek-Místek	2,3
22	Šumperk	4,1	Blansko	-1,3	Břeclav	2,3
23	Semily	4,0	Mělník	-1,4	Kroměříž	2,1
24	Liberec	3,9	Vyškov	-1,5	Trutnov	2,1
25	Příbram	3,9	Žďár nad Sázavou	-1,6	Semily	2,0
26	Nymburk	3,9	Brno-venkov	-1,9	Jindřichův Hradec	2,0
27	Náchod	3,9	Frydek-Místek	-1,9	Brno-město	2,0
28	Litoměřice	3,8	Nymburk	-2,0	Náchod	2,0
29	Česká Lípa	3,7	Litoměřice	-2,2	Prostějov	1,9
30	Trutnov	3,7	Vsetín	-2,2	Třebíč	1,9
31	Nový Jičín	3,5	Prostějov	-2,2	Chomutov	1,9
32	Vsetín	3,5	Tachov	-2,2	Vsetín	1,9
33	Frydek-Místek	3,5	Česká Lípa	-2,2	Teplice	1,9
34	Olomouc	3,4	Louny	-2,3	Uherské Hradiště	1,7
35	Kutná Hora	3,4	Jičín	-2,3	Olomouc	1,7
36	Blansko	3,4	Cheb	-2,3	Přerov	1,7
37	Cheb	3,4	Šumperk	-2,4	Kutná Hora	1,6
38	Břeclav	3,3	České Budějovice	-2,4	Kladno	1,6
39	Tachov	3,3	Olomouc	-2,5	Liberec	1,6
40	Opava	3,3	Opava	-2,6	Nový Jičín	1,6
41	Rokycany	3,3	Rychnov nad Kněžnou	-2,6	Havlíčkův Brod	1,6
42	Beroun	3,2	Děčín	-2,6	Vyškov	1,2
43	Tábor	3,2	Rokycany	-2,6	České Budějovice	1,1
44	Třebíč	3,1	Sokolov	-2,7	Příbram	1,1
45	Svitavy	3,1	Tábor	-2,7	Tábor	1,0
46	Strakonice	3,1	Bruntál	-2,7	Nymburk	0,9
47	Žďár nad Sázavou	3,0	Beroun	-2,7	Svitavy	0,9
48	Plzeň-sever	3,0	Kutná Hora	-2,7	Rokycany	0,9
49	Hradec Králové	3,0	Zlín	-2,9	Brno-venkov	0,9
50	Prostějov	2,9	Kolín	-2,9	Klatovy	0,9
51	Pardubice	2,9	Karlovy Vary	-3,3	Chrudim	0,9
52	Plzeň-město	2,9	Havlíčkův Brod	-3,5	Rakovník	0,8
53	Kroměříž	2,9	Ústí nad Orlicí	-3,7	Písek	0,8
54	Uherské Hradiště	2,9	Strakonice	-3,8	Hradec Králové	0,8
55	Brno-venkov	2,8	Hodonín	-3,8	Cheb	0,8
56	Rakovník	2,8	Písek	-3,8	Jičín	0,8
57	Písek	2,8	Prachatice	-3,9	Plzeň-sever	0,8
58	Vyškov	2,8	Jihlava	-4,0	Zlín	0,8
59	Domažlice	2,8	Náchod	-4,0	Ústí nad Orlicí	0,7
	území Hlavního města Prahy					
60	Praha	2,7	Hradec Králové	-4,1	Kolín	0,7
61	Jihlava	2,7	Benešov	-4,2	Jihlava	0,7
62	České Budějovice	2,7	Uherské Hradiště	-4,3	Rychnov nad Kněžnou	0,6
63	Ústí nad Orlicí	2,7	Svitavy	-4,3	Prachatice	0,6



TISKOVÁ ZPRÁVA

64	Chrudim	2,6	Semily	-4,5	Pardubice	0,6
65	Klatovy	2,6	Kroměříž	-4,6	Beroun	0,6
66	Mladá Boleslav	2,6	Třebíč	-4,7	Plzeň-město	0,6
67	Jindřichův Hradec	2,6	Trutnov	-5,2	Mělník	0,6
68	Prachatice	2,5	Břeclav	-5,2	Domažlice	0,5
69	Havlíčkův Brod	2,5	Český Krumlov	-5,4	Pelhřimov	0,5
70	Zlín	2,3	Příbram	-5,4	Benešov	0,5
71	Jičín	2,1	Chrudim	-5,7	Český Krumlov	0,5
72	Plzeň-jih	2,1	Domažlice	-6,2	Plzeň-jih	0,5
73	Pelhřimov	2,0	Jindřichův Hradec	-6,5	Tachov	0,4
74	Rychnov nad Kněžnou	2,0	Znojmo	-6,5	území Hlavního města Prahy	0,3
75	Benešov	1,9	Rakovník	-6,6	Praha-západ	0,3
76	Praha-západ	1,5	Klatovy	-7,1	Praha-východ	0,3
77	Praha-východ	1,4	Jeseník	-9,7	Mladá Boleslav	0,2
Celkem ČR		3,6	Celkem ČR	-2,1	Celkem ČR	1,0