



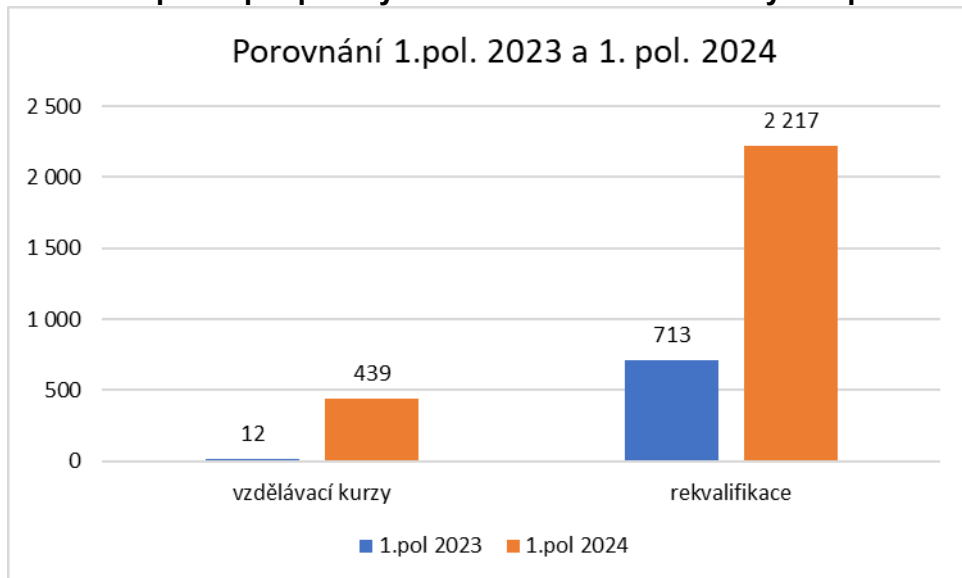
Kraj Vysočina má nejnižší nezaměstnanost v Česku, skokově vzrostl počet absolvovaných kurzů

V červnu 2024 pokračoval klesající trend v celkovém počtu uchazečů o zaměstnání evidovaných v Kraji Vysočina. Počet klesl o 89 lidí na 9 709, počet hlášených volných pracovních míst se mírně snížil na 8 261 a podíl nezaměstnaných osob zůstal stejný jako minulý měsíc, tedy 2,7 %. Ze všech krajů České republiky má Kraj Vysočina nejnižší podíl nezaměstnaných osob, a těsně tak porazila i hl. m. Prahu.

Pracovní trh je dynamický a neustále se vyvíjí, což vyžaduje, aby jak jednotlivci, tak firmy, byli schopni pružně reagovat na nové technologické požadavky a trendy. Díky úsilí Úřadu práce a projektu Národního plánu obnovy (NPO) mohou lidé z různých profesních oblastí získat potřebné dovednosti pro práci v průmyslu 4.0, který je charakterizován automatizací, digitalizací a integrací moderních technologií do průmyslové výroby a služeb. To je klíčové především pro udržení konkurenceschopnosti jednotlivců na trhu práce.

„Úřad práce v Kraji Vysočina zaznamenal v prvním pololetí roku 2024 značný úspěch v poskytování vzdělávacích kurzů a rekvalifikací v rámci Národního plánu obnovy. Zatímco v prvním pololetí loňského roku se projekt rozbíhal pomalu a pouze 12 osob úspěšně dokončilo vzdělávací kurzy, letos se situace dramaticky zlepšila. V prvním pololetí roku 2024 úspěšně absolvovalo vzdělávací kurzy 439 osob. Tento výrazný nárůst ukazuje na pozitivní vývoj a efektivitu projektu NPO v našem kraji, což přispívá k lepším pracovním příležitostem na trhu práce,“ říká Ing. Lenka Nováková, ředitelka krajské pobočky Úřadu práce ČR v Jihlavě. A k tomuto tématu ještě dodává: „Digitální kurzy jsou dostupné přímo na webu Úřadu práce, který nabízí široký výběr přes tisíc kurzů. Tato nabídka zahrnuje jak velmi odborné kurzy, které jsou určeny pro pokročilé uživatele či odborníky v dané oblasti, tak i kurzy vhodné pro začátečníky, kteří se teprve seznamují s digitálními dovednostmi. Velký nárůst byl také u rekvalifikací, kde na konci 1. pololetí 2024 bylo 2 217 podpořených osob, zatímco v prvním pololetí minulého roku jich bylo pouze 713.“

Porovnání počtu podpořených osob vzdělávacími kurzy v 1. pol. 2023 a 1. pol. 2024



K 30. 6. 2024 evidovala krajská pobočka Úřadu práce ČR v Jihlavě celkem **9 709 uchazečů o zaměstnání**. Jejich počet byl opět nižší oproti předchozímu měsíci, konkrétně o 89 lidí. Ve srovnání se stejným obdobím minulého roku je počet vyšší o 736 lidí.

Vývoj nezaměstnanosti v červnu 2024

ukazatel (celkový počet)		stav k		
		30. 6. 2023	31. 5. 2024	30. 6. 2024
evidovaní uchazeči o zaměstnání		8 973	9 798	9 709
- z toho	ženy	5 046	5 349	5 328
	absolventi a mladiství	407	548	401
	uchazeči se zdravotním postižením	1 493	1 599	1 598
uchazeči s nárokem na podporu v nezaměstnanosti		3 143	3 467	3 327
podíl nezaměstnaných osob v %		2,5 %	2,7 %	2,7 %
volná pracovní místa		8 531	8 317	8 261
počet uchazečů na 1 volné pracovní místo		1,1	1,2	1,2



V průběhu června do evidence uchazečů o zaměstnání přibylo **1 158 osob**. Ve srovnání s minulým měsícem to bylo o 71 osob méně a v porovnání se stejným obdobím předchozího roku o 165 osob méně.

Z evidence bylo během sledovaného měsíce vyřazeno **celkem 1 247 uchazečů** (ukončená evidence, vyřazení uchazeči). Bylo to o 297 osob méně než v předchozím měsíci a o 571 osob méně než ve stejném měsíci minulého roku. **Do zaměstnání z nich ve sledovaném měsíci nastoupilo 992**, tj. o 309 osob méně než v předchozím měsíci a o 398 osob méně než ve stejném měsíci minulého roku. **869 uchazečů o zaměstnání bylo umístěno prostřednictvím úřadu práce, tj. o 248 méně než v předchozím měsíci a o 192 více než ve stejném období minulého roku.**

Tok nezaměstnanosti

ukazatel	počet uchazečů ve sledovaném měsíci		
	červen 2023	květen 2024	červen 2024
nově evidovaní uchazeči o zaměstnání	1 323	1 229	1 158
uchazeči s ukončenou evidencí a vyřazení	1 818	1 544	1 247
- z toho umístění celkem	1 390	1 301	992
- z toho umístění úřadem práce	677	1 117	869

Všechny okresy Kraje Vysočina vykazují dlouhodobě nižší nezaměstnanost, než je celorepublikový průměr.

Nezaměstnanost v červnu ve většině okresů Kraje Vysočina zůstala shodná s minulým měsícem, pouze v okrese Havlíčkův Brod se podíl nezaměstnaných osob snížil o 0,1 p.b. na 2,4 %.

Další analýza ukazuje, že podíl nezaměstnaných v žádném z okresů Kraje Vysočina nebyl vyšší nebo stejný jako republikový průměr. Nejnižší podíl nezaměstnaných osob v kraji má okres **Pelhřimov s 2,0 %, což jej řadí mezi okresy s nejnižší mírou nezaměstnanosti v celé České republice.**

Podíl nezaměstnaných osob (počet dosažitelných uchazečů o zaměstnání ve věku 15–64 let k obyvatelstvu stejného věku) k 30. 6. 2024 zůstal shodný s předchozím měsícem, a to na úrovni **2,7 %**. Podíl nezaměstnaných žen se rovněž nezměnil a zůstal na hodnotě 3,1 %, zatímco podíl nezaměstnaných mužů klesl o 0,1 p.b. na hodnotu 2,3 %.

Nezaměstnanost v okresech k 30. 6. 2024

okres	počet nezaměstnaných		volná pracovní místa	počet uchazečů na 1 VPM	podíl nezaměstnaných osob [%]
	celkem	z toho ženy			
Havlíčkův Brod	1 562	900	986	1,6	2,4
Jihlava	2 212	1 174	2 988	0,7	2,7
Pelhřimov	1 019	566	2 039	0,5	2,0
Třebíč	2 432	1 404	1 271	1,9	3,1
Žďár nad Sázavou	2 484	1 284	977	2,5	3,0
Kraj Vysočina	9 709	5 328	8 261	1,2	2,7
Česká republika	272 684	148 630	263 552	1,0	3,6

Ke konci června bylo evidováno na krajské pobočce Úřadu práce ČR v Jihlavě **5 328 žen**. Jejich podíl na celkovém počtu uchazečů činil 54,9 %. V evidenci bylo také 1 598 osob se zdravotním postižením, což představovalo 16,5 % z celkového počtu nezaměstnaných.

Ke konci tohoto měsíce bylo evidováno 401 **absolventů škol** všech stupňů vzdělání a mladistvých. Jejich počet se ve srovnání s předchozím měsícem snížil o 57 osob; ve srovnání s červnem 2023 bylo na rajské pobočce úřadu práce v Jihlavě evidováno o 6 absolventů škol méně. Na celkové nezaměstnanosti se podíleli 4,1 %.

Podporu v nezaměstnanosti pobíralo 3 327 uchazečů o zaměstnání, tj. 34,3 % všech uchazečů vedených v evidenci.

V červnu 2024 nedošlo na trhu práce v Kraji Vysočina k žádným výrazným změnám. Celkový podíl nezaměstnaných zůstal na stejné úrovni jako v předchozím měsíci. Trh práce v kraji je tedy stabilní, s mírným poklesem počtu uchazečů o zaměstnání a volných pracovních míst.

Kraj Vysočina evidoval k 30. 06. 2024 **celkem 8 261 volných pracovních míst**. Jejich počet byl o 56 nižší než v předchozím měsíci a o 270 nižší než ve stejném měsíci minulého roku. **Na jedno volné pracovní místo připadalo v průměru 1,2 uchazeče**, nejvíce v okrese Žďár nad Sázavou (2,5) a naopak nejméně v okrese Pelhřimov (0,5). Z celkového počtu nahlášených volných míst bylo 440 vhodných pro osoby se zdravotním postižením (OZP), na jedno volné pracovní místo připadaly 3,6 OZP. Volných pracovních míst pro **absolventy a mladistvé** bylo registrováno 2 536, na jedno volné místo připadalo 0,2 uchazeče z této kategorie. Z celkového počtu 8 261 volných pracovních míst bylo 2 869 míst bez příznaku „**pro cizince**“. Na dalších 5 392 pozic pak mohli zaměstnavatelé přijímat také pracovníky ze zahraničí.

Během měsíce června 2024 docházelo převážně k uzavírání dohod financovaných z operačního programu Zaměstnanost plus. Z nově uzavřených dohod, které jsou financované z národních finančních zdrojů, lze zmínit např. veřejně prospěšné práce na pozici „ostatní uklízeči a pomocníci“ a „uklízeči veřejného prostranství“. Během minulého měsíce došlo i k uznání zaměstnavatele za zaměstnavatele na chráněném trhu práce na dobu neurčitou.



Společensky účelná pracovní místa byla uzavírána napříč projekty. V projektu **Záruky pro mladé** např. „řidiči nákladních automobilů (kromě tahačů)“ a „pracovníci odvozu a recyklace odpadů“. V projektu **Nová etapa** např. „pomocní pracovníci údržby budov a souvisejících prostor“, „revizní technici ve strojírenství, technici STK“, „obsluha zemních a příbuzných strojů“, „průvodci v kulturních zařízeních“, „úředníci ve skladech“ nebo „odborní pracovníci v oblasti správy průmyslu a dopravy“. Díky projektu **Věk není překážkou** našli uchazeči o zaměstnání uplatnění jako „pomocní manipulační pracovníci (kromě výroby)“ a „ostatní uklízeči a pomocníci“. A v neposlední řadě díky **OZP II projektu**, který je určený pro zdravotně postižené, nastoupili uchazeči na pracovní pozice „ostatní uklízeči a pomocníci“, „lakýrníci a natěrači kovů, kovových výrobků“, „pomocní pracovníci údržby budov a souvisejících prostor“ nebo „pomocní pracovníci ve sběrných surovinách“.

Osoby podpořené v rámci APZ včetně rekvalifikací

ukazatel (celkový počet)	stav k		celkem od počátku roku do	
	30. 6. 2023	30. 6. 2024	30. 6. 2023	30. 6. 2024
osoby podpořené v rámci APZ				
veřejně prospěšné práce (VPP)	101	3	91	3
veřejně prospěšné práce (VPP) - ESF1	141	0	127	0
společensky účelná prac. místa (SÚPM)	31	0	24	0
společensky účelná prac. místa (SÚPM)-ESF1	97	273	68	241
SÚPM – samostatně výděleč. činnost (SVČ)	28	21	14	5
SÚPM – samostatně výděleč. činnost (SVČ)-ESF1	0	0	0	0
zřízení pracovního místa pro OZP (bez SVČ)	0	0	0	0
zřízení pracovního místa pro OZP – SVČ	3	2	0	0
vytvořená pracovní místa (NIP)	0	0	13	0
ostatní nástroje APZ (vč. ESF)	38	6	44	8
uchazeči a zájemci zařazení do rekvalifikací	0	0	3	0
uchazeči a zájemci zařazení do rekvalifikací – ESF	0	0	99	2
uchazeči a zájemci zařazení do rekvalifikací – NPO	7	0	69	10
uchazeči a zájemci, kteří zahájili zvolenou rekvalifikaci	30	2	31	40
uchazeči a zájemci, kteří zahájili zvolenou rekvalifikaci – ESF	2	155	427	706
uchazeči a zájemci, kteří zahájili zvolenou rekvalifikaci – NPO	26	46	84	213
Uchazeči a zájemci, kteří zahájili Digitální vzdělávání	2	38	12	236
osoby podpořené v rámci APZ celkem	506	540	1106	1456



Vývoj počtů rekvalifikací v průběhu roku 2024 v Kraji Vysočina

	k 31. 1. 2024	k 29. 2. 2024	k 31. 3. 2024	k 30. 4. 2024	k 31. 5. 2024	k 30. 6. 2024
uchazeči a zájemci zařazení do rekvalifikací	0	0	0	0	0	0
uchazeči a zájemci zařazení do rekvalifikací – ESF	1	1	1	2	2	2
uchazeči a zájemci zařazení do rekvalifikací – NPO	0	0	0	10	168	10
uchazeči a zájemci, kteří zahájili zvolenou rekvalifikaci	11	19	32	37	38	40
uchazeči a zájemci, kteří zahájili zvolenou rekvalifikaci – ESF	57	161	315	475	582	706
uchazeči a zájemci, kteří zahájili zvolenou rekvalifikaci – NPO	31	66	82	126	158	213
Uchazeči a zájemci, kteří zahájili Digitální vzdělávání	18	38	75	126	182	236

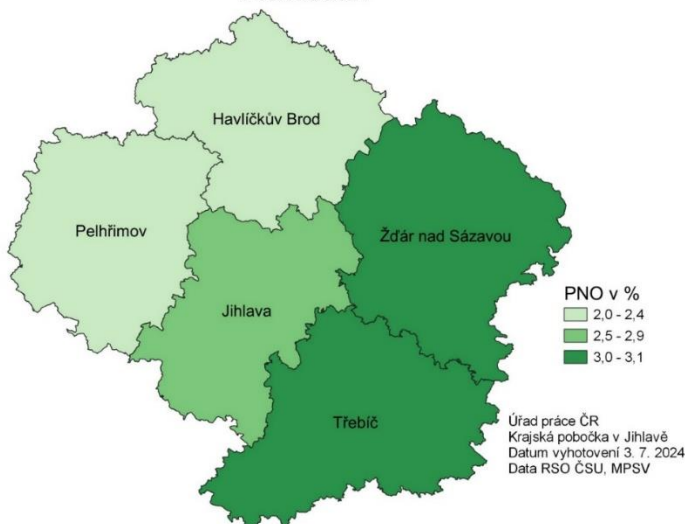
Celostátní informace o vývoji nezaměstnanosti jsou zveřejněny na www.mpsv.cz/web/cz/mesicni.

Kontakt pro více informací:

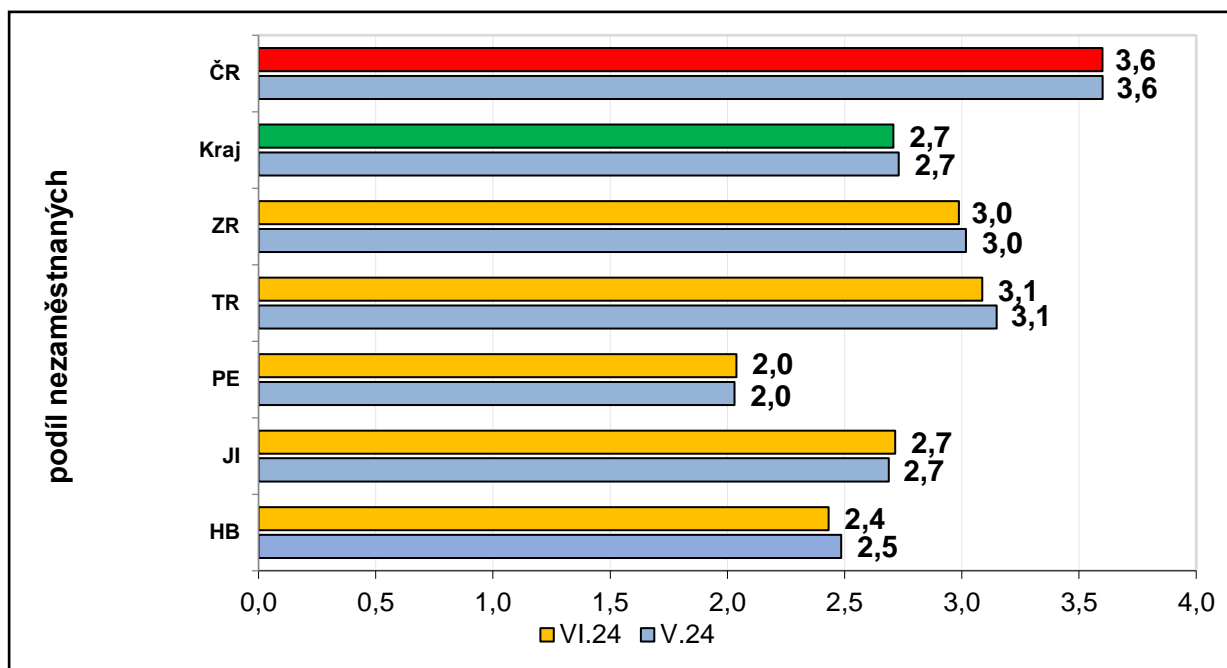
Ing. Lenka Nováková
ředitelka krajské pobočky Úřadu práce ČR v Jihlavě
E: lenka.novakova2@uradprace.cz
T: +420 950 123 300

Podíl nezaměstnaných osob v Kraji Vysočina v červnu 2024 (mapa kraje)

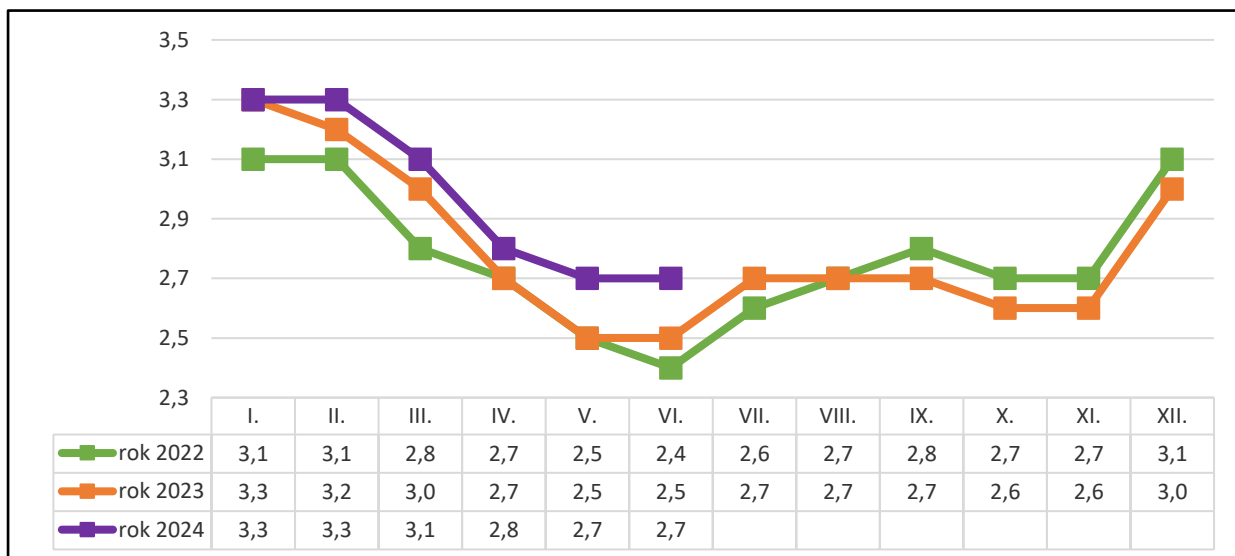
Podíl nezaměstnaných osob v jednotlivých okresech Kraje Vysočina v červnu 2024



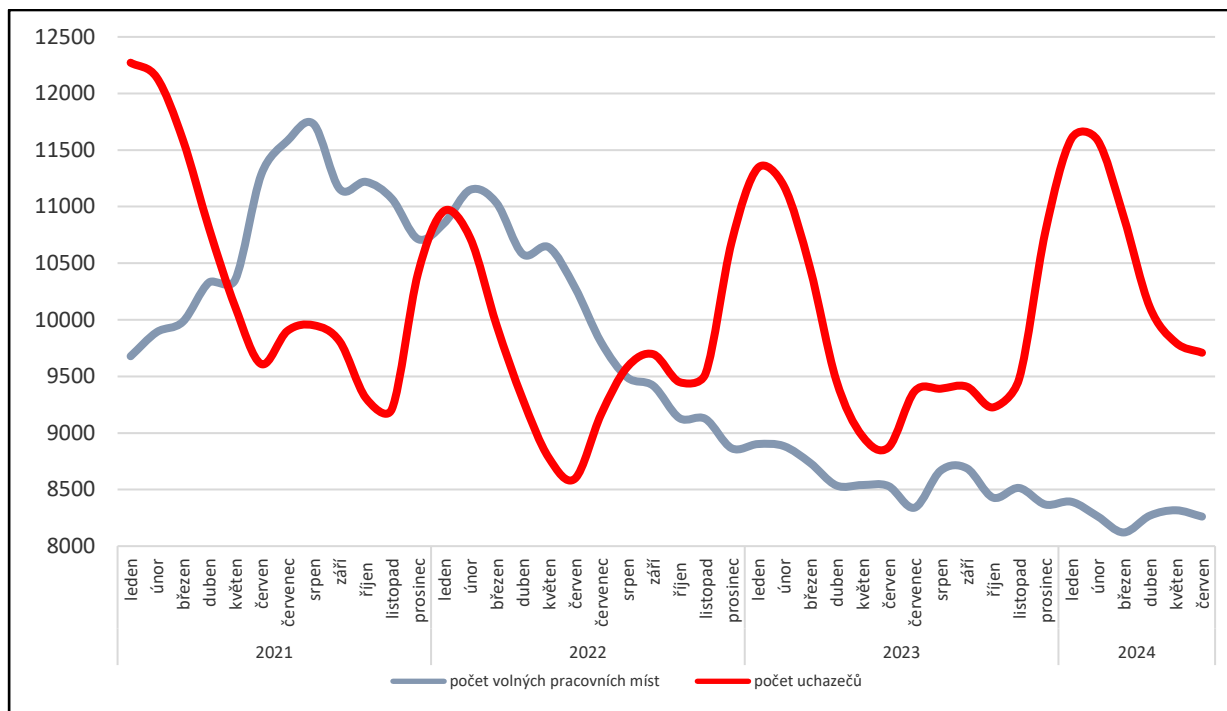
Podíl nezaměstnaných osob v okresech Kraje Vysočina a v ČR k 30. 6. 2024



Vývoj podílu nezaměstnaných v Kraji Vysočina v letech 2022–2024 v %



Vývoj počtu uchazečů a volných míst v Kraji Vysočina v letech 2021–2024





Tabulka seříděných okresů k 30. 6. 2024

PNO v %		meziměs. přírůst/ úbytek nezam. v %		počet uchazečů na 1 VPM	
Most	8,4	Most	4,4	Karviná	10,3
Karviná	8,1	Písek	3,2	Bruntál	6,0
Chomutov	6,9	Vyškov	3,1	Hodonín	5,2
Bruntál	6,6	Tábor	3,0	Děčín	4,8
Ústí nad Labem	5,9	Tachov	2,9	Most	4,6
Louny	5,7	Olomouc	2,1	Blansko	3,9
Ostrava-město	5,6	Domažlice	1,7	Jablonec nad Nisou	3,9
Děčín	5,6	Praha-západ	1,1	Opava	3,6
Sokolov	5,4	Jihlava	1,1	Ústí nad Labem	3,4
Hodonín	5,1	Rokycany	1,0	Sokolov	3,3
Teplice	5,0	Prostějov	0,9	Jeseník	3,3
Brno-město	4,9	Přerov	0,6	Louny	3,2
Znojmo	4,8	Benešov	0,5	Ostrava-město	3,1
Jeseník	4,5	Nymburk	0,5	Litoměřice	3,0
Přerov	4,5	Mladá Boleslav	0,4	Česká Lípa	2,8
Karlovy Vary	4,4	Praha-východ	0,4	Strakonice	2,8
Kladno	4,2	Vsetín	0,3	Šumperk	2,7
Jablonec nad Nisou	4,2	Brno-venkov	0,3	Karlovy Vary	2,6
Mělník	4,2	Brno-město	0,2	Žďár nad Sázavou	2,5
Kořín	4,1	Kladno	0,2	Frýdek-Místek	2,3
Šumperk	4,0	Sokolov	0,2	Znojmo	2,2
Nymburk	4,0	Chomutov	0,1	Prostějov	2,2
Český Krumlov	4,0	území Hlavního města Prahy	0,1	Břeclav	2,1
Liberec	3,9	Rakovník	0,0	Kroměříž	2,1
Semily	3,9	Plzeň-sever	0,0	Trutnov	2,1
Příbram	3,9	Nový Jičín	-0,1	Náchod	2,1
Náchod	3,8	Pelhřimov	-0,1	Brno-město	2,0
Litoměřice	3,7	Ostrava-město	-0,1	Chomutov	2,0
Česká Lípa	3,6	Hradec Králové	-0,2	Vsetín	2,0
Trutnov	3,6	Opava	-0,2	Jindřichův Hradec	1,9
Nový Jičín	3,5	Blansko	-0,4	Třebíč	1,9
Vsetín	3,5	Svitavy	-0,4	Semily	1,9
Olomouc	3,5	Jičín	-0,4	Teplice	1,9
Frýdek-Místek	3,5	Karviná	-0,5	Přerov	1,7
Blansko	3,4	Kořín	-0,5	Olomouc	1,7
Kutná Hora	3,4	Frýdek-Místek	-0,5	Uherské Hradiště	1,6
Tachov	3,4	Liberec	-0,5	Kladno	1,6
Tábor	3,3	Náchod	-0,8	Havlíčkův Brod	1,6
Rokycany	3,3	Uherské Hradiště	-0,8	Liberec	1,6
Opava	3,3	Pardubice	-0,9	Kutná Hora	1,5
Břeclav	3,2	Zlín	-1,0	Nový Jičín	1,5
Cheb	3,2	Ústí nad Labem	-1,1	Vyškov	1,2
Beroun	3,2	Hodonín	-1,2	Tábor	1,2
Svitavy	3,1	Chrudim	-1,3	České Budějovice	1,1
Třebíč	3,1	Žďár nad Sázavou	-1,3	Příbram	1,1
Strakonice	3,0	Teplice	-1,4	Nymburk	1,0
Žďár nad Sázavou	3,0	Česká Lípa	-1,4	Svitavy	1,0
Hradec Králové	3,0	Kutná Hora	-1,4	Rokycany	0,9
Plzeň-sever	3,0	Strakonice	-1,4	Písek	0,9
Prostějov	3,0	Šumperk	-1,5	Brno-venkov	0,9
Písek	2,9	Louny	-1,7	Chrudim	0,9
Pardubice	2,9	Ústí nad Orlicí	-1,7	Hradec Králové	0,8
Vyškov	2,9	Děčín	-1,7	Klatovy	0,8
Plzeň-město	2,9	Jablonec nad Nisou	-1,8	Rakovník	0,8
Brno-venkov	2,9	Kroměříž	-1,8	Plzeň-sever	0,8
Rakovník	2,9	Havlíčkův Brod	-1,9	Ústí nad Orlicí	0,8
Uherské Hradiště	2,8	Třebíč	-2,0	Jičín	0,8
Kroměříž	2,8	Karlovy Vary	-2,1	Cheb	0,8
Domažlice	2,8	Plzeň-město	-2,1	Zlín	0,7
území Hlavního města Prahy	2,7	Jindřichův Hradec	-2,3	Jihlava	0,7
Jihlava	2,7	Bruntál	-2,3	Kořín	0,7
Mladá Boleslav	2,7	Trutnov	-2,4	Prachatice	0,6
Chrudim	2,6	Příbram	-2,4	Rychnov nad Kněžnou	0,6
Ústí nad Orlicí	2,6	Znojmo	-2,4	Pardubice	0,6
České Budějovice	2,6	Mělník	-2,5	Beroun	0,6
Klatovy	2,5	Beroun	-2,5	Domažlice	0,6
Jindřichův Hradec	2,5	Litoměřice	-2,7	Plzeň-město	0,6
Havlíčkův Brod	2,4	Plzeň-jih	-2,9	Mělník	0,5
Prachatice	2,4	České Budějovice	-3,1	Plzeň-jih	0,5
Zlín	2,3	Břeclav	-3,3	Pelhřimov	0,5
Jičín	2,2	Klatovy	-3,4	Benešov	0,5
Plzeň-jih	2,1	Český Krumlov	-3,4	Český Krumlov	0,5
Pelhřimov	2,0	Semily	-3,6	Tachov	0,5
Benešov	1,9	Cheb	-3,8	území Hlavního města Prahy	0,4
Rychnov nad Kněžnou	1,9	Prachatice	-4,8	Praha-západ	0,3
Praha-západ	1,6	Rychnov nad Kněžnou	-5,6	Praha-východ	0,3
Praha-východ	1,4	Jeseník	-6,5	Mladá Boleslav	0,2
Celkem ČR	3,6	Celkem ČR	-0,6	Celkem ČR	1,0