



# TISKOVÁ ZPRÁVA

Jihlava, 8. 8. 2024

## Omezený letní provoz firem vedl k mírnému zvýšení podílu nezaměstnaných osob v Kraji Vysočina o 0,2 p. b., tedy na 2,9 %.

V červenci 2024 se zvýšil celkový počet uchazečů o zaměstnání evidovaných v Kraji Vysočina o 658 osob na 10 367. Počet hlášených volných pracovních míst se mírně zvýšil na 8 291. Podíl nezaměstnaných osob se oproti minulému měsíci zvýšil o 0,2 p. b. na hodnotu 2,9 %. V tomto ohledu Kraj Vysočina stále drží krok s Prahou a má tak nejnižší podíl nezaměstnaných osob v České republice.

„V Kraji Vysočina se první půlka prázdnin hlásí mírným zvýšením podílu nezaměstnaných osob, konkrétně o 0,2 procentního bodu. Je to typický prázdninový stav, který je důsledkem např. ukončení sezónních prací, dočasných letních uzavírek firem či vstupem absolventů na trh práce. Klidné letní období tak přímo pobízí k absolvování rekvalifikačních kurzů, které umožní klientům snazší nástup na podzimní trh práce. Rekvalifikace pomáhá našim klientům nejen k získání nového zaměstnání, ale i k upevnění stávajícího zaměstnání či přesunu u svého stávajícího zaměstnavatele na lepší pracovní místo s lepším finančním ohodnocením,“ říká **Lenka Nováková**, ředitelka krajské pobočky Úřadu práce v Jihlavě.

Dále uvádí jeden příklad za všechny, kdy spojení rekvalifikace a nástroje Odborná praxe pomohlo klientce se vstupem do zaměstnání. „Například můžeme zmínit klientku, která měla hned několik handicapů, které jí znemožňovaly lehký vstup na trh práce. Byla vedena na Úřadě práce rok a půl, což je z našeho pohledu dlouhodobá evidence, dále měla ukončené pouze základní vzdělání a v neposlední řadě pocházela ze sociálně znevýhodněného prostředí. Tato klientka absolvovala rekvalifikaci prodavačky. Zaměstnavatel, u kterého vykonávala praxi v rámci rekvalifikace, s ní byl velice spokojen a zažádal nás o příspěvek na mzdu v rámci nástroje Odborná praxe. Klientka tak nejen že získala kvalifikaci, ale bude mít i tak potřebnou praxi, kterou zaměstnavatelé vyžadují,“ zmiňuje konkrétní pozitivní příklad aktivní politiky zaměstnanosti Úřadu práce ředitelka Nováková.

K 31. 7. 2024 evidovala Krajská pobočka ÚP ČR v Jihlavě celkem **10 367 uchazečů o zaměstnání**. Jejich počet se zvýšil oproti předchozímu měsíci, konkrétně o 658 osob. Ve srovnání se stejným obdobím minulého roku je počet vyšší o 999 osob.



# TISKOVÁ ZPRÁVA

## Vývoj nezaměstnanosti k 31. 7. 2024

ukazatel (celkový počet)		stav k		
		31. 07. 2023	30. 06. 2024	31. 07. 2024
evidovaní uchazeči o zaměstnání		9 368	9 709	10 367
- z toho	ženy	5 449	5 328	5 832
	absolventi a mladiství	464	401	451
	uchazeči se zdravotním postižením	1 513	1 598	1 638
uchazeči s nárokem na podporu v nezaměstnanosti		3 453	3 327	3 758
podíl nezaměstnaných osob v %		2,7	2,7	2,9
volná pracovní místa		8 340	8 261	8 291
počet uchazečů na 1 volné pracovní místo		1,1	1,2	1,3

V průběhu července do evidence uchazečů o zaměstnání přibylo **1 709 osob**. Ve srovnání s minulým měsícem to bylo o 551 osob více a v porovnání se stejným obdobím předchozího roku o 150 osob více.

**Z evidence** bylo během sledovaného měsíce vyřazeno **celkem 1 051 uchazečů** (ukončená evidence, vyřazení uchazeči). Bylo to o 196 osob méně než v předchozím měsíci a o 12 osob méně než ve stejném měsíci minulého roku. **Do zaměstnání z nich ve sledovaném měsíci nastoupilo 808**, tj. o 184 osob méně než v předchozím měsíci a o 101 osob více než ve stejném měsíci minulého roku. **692 uchazečů o zaměstnání bylo umístěno prostřednictvím úřadu práce, tj. o 177 méně než v předchozím měsíci a o 326 více než ve stejném období minulého roku.** 243 uchazečů bylo vyřazeno bez umístění.

## Tok nezaměstnanosti k 31. 7. 2024

ukazatel (celkový počet)	počet uchazečů ve sledovaném měsíci		
	červenec 2023	červen 2024	červenec 2024
nově evidovaní uchazeči o zaměstnání	1 559	1 158	1 709
uchazeči s ukončenou evidencí a vyřazení	1 063	1 247	1 051
- z toho umístění celkem	707	992	808
- z toho umístění Úřadem práce	366	869	692

**Všechny okresy Kraje Vysočina patří stále mezi okresy s nejnižším podílem nezaměstnanosti v ČR (PNO v ČR je 3,8).**

Nezaměstnanost v červenci se ve všech okresech Kraje Vysočina zvýšila o 0,2 p. b. Nejnižší podíl nezaměstnaných osob v kraji má stále okres Pelhřimov, který se řadí s 2,3 % mezi okresy s nejnižší mírou nezaměstnanosti v celé České republice. Nejvyšší podíl nezaměstnaných osob v Kraji Vysočina měl okres Třebíč, a to 3,3 %.



# TISKOVÁ ZPRÁVA

## Nezaměstnanost v okresech k 31. 7. 2024

okres	počet nezaměstnaných		volná pracovní místa	počet uchazečů na 1 VPM	podíl nezaměstnaných osob [%]
	celkem	z toho ženy			
Havlíčkův Brod	1 636	960	1 013	1,6	2,6
Jihlava	2 393	1 305	2 868	0,8	3,0
Pelhřimov	1 129	647	2 148	0,5	2,3
Třebíč	2 552	1 509	1 265	2,0	3,3
Žďár nad Sázavou	2 657	1 411	997	2,7	3,2
Kraj Vysočina	10 367	5 832	8 291	1,3	2,9
Česká republika	283 011	156 426	262 026	1,1	3,8

**Podíl nezaměstnaných osob, tj.** počet dosažitelných uchazečů o zaměstnání ve věku 15 - 64 let k obyvatelstvu stejného věku, k 31. 7. 2024 se oproti předchozímu měsíci zvýšil na úroveň **2,9 %**. Podíl nezaměstnaných žen se zvýšil o 0,3 p. b., a to na hodnotu 3,4 %, podíl nezaměstnaných mužů se rovněž zvýšil, a to o 0,1 p. b. na hodnotu 2,4 %.

Ke konci července bylo evidováno na Krajské pobočce ÚP ČR v Jihlavě **5 832 žen**. Jejich podíl na celkovém počtu uchazečů činil **56,3 %**. V evidenci bylo rovněž 1 638 osob se zdravotním postižením, což je o 40 osob více než minulý měsíc. Z celkového počtu nezaměstnaných tak osoby se zdravotním postižením tvoří 15,8 %.

Ke konci tohoto měsíce bylo evidováno 451 **absolventů škol** všech stupňů vzdělání a mladistvých. Jejich počet se ve srovnání s předchozím měsícem zvýšil o 50 osob a porovnáme-li se stejným obdobím v minulém roce, je to o 13 osob méně. Na celkové nezaměstnanosti se podíleli 4,4 %.

**Podporu v nezaměstnanosti** pobíralo 3 758 uchazečů o zaměstnání, tj. 36,2 % všech uchazečů vedených v evidenci.

Kraj Vysočina evidoval k 31. 7. 2024 **celkem 8 291 volných pracovních míst**. Jejich počet byl o 30 vyšší než v předchozím měsíci a o 49 nižší než ve stejném měsíci minulého roku. **Na jedno volné pracovní místo připadalo v průměru 1,3 uchazeče**, nejvíce v okrese Žďár nad Sázavou (2,7) a naopak nejméně v okrese Pelhřimov (0,5). Z celkového počtu nahlášených volných míst bylo 467 vhodných pro osoby se zdravotním postižením (OZP), na jedno volné pracovní místo připadaly 3,5 OZP. Volných pracovních míst pro **absolventy a mladistvé** bylo registrováno 2 491, na jedno volné místo připadaly 0,2 uchazeče této kategorie. Z celkového počtu 8 291 volných pracovních míst bylo 29,5 % míst bez příznaku „**pro cizince**“. Na zbylých 70,5 % pracovních míst mohli zaměstnavatelé přijímat také pracovníky ze zahraničí.



# TISKOVÁ ZPRÁVA

Během července 2024 došlo k poklesu uzavírání nových dohod oproti předcházejícím měsícům. Tento jev může být způsoben začátkem prázdninových měsíců, kdy je každoročně nižší zájem zaměstnavatelů nabírat nové zaměstnance.

V projektu **Záruky pro mladé** (určené pro lidi do 30 let) bylo podáno několik nových žádostí. V projektu **Nová etapa** (pro lidi ve věku 30–54 let) byly uzavřeny dohody na pracovní pozice „správci objektů“, „pomocní kuchaři“ nebo „pracovníci péče o děti v oblasti předškolní výchovy v mimoškolních zařízeních“. V projektu **Věk není překážkou** (pro lidi nad 55 let) našli uchazeči uplatnění na trhu práce jako „ostatní uklízeči a pomocníci“ nebo „pracovníci přímé obslužné péče v oblasti pobytové péče“. V **projektu OZP**, který je určený pro zdravotně postižené, byly uzavřené dohody na pracovní pozice „uklízečka“ a „prodavači potravinářského zboží“.

Na chráněný trh práce přibylo i v červenci několik zaměstnavatelů, se kterými byly uzavřeny dohody.

## Osoby podpořené v rámci APZ včetně rekvalifikací – červenec 2024

ukazatel (celkový počet)	stav k		celkem od počátku roku do	
	31. 7. 2023	31. 7. 2024	31. 7. 2023	31. 7. 2024
<b>osoby podpořené v rámci APZ</b>				
veřejně prospěšné práce (VPP)	10	5	10	5
veřejně prospěšné práce (VPP) – ESF		0		0
společensky účelná prac. místa (SÚPM)	72	0	587	0
společensky účelná prac. místa (SÚPM) – ESF		288		266
SÚPM – samostatně výděleč. činnost (SVČ)	0	18	11	5
SÚPM – samostatně výděleč. činnost (SVČ)-ESF		0		0
zřízení pracovního místa pro OZP (bez SVČ)	0	1	0	0
zřízení pracovního místa pro OZP – SVČ	5	2	34	0
vytvořená pracovní místa (NIP)	0	0	13	0
ostatní nástroje APZ (vč. ESF)	38	11	44	28
uchazeči a zájemci zařazení do rekvalifikací	0	0	182	0
uchazeči a zájemci zařazení do rekvalifikací – ESF		0		2
uchazeči a zájemci zařazení do rekvalifikací – NPO		10		20
uchazeči a zájemci, kteří zahájili zvolenou rekvalifikaci	54	6	567	45
uchazeči a zájemci, kteří zahájili zvolenou rekvalifikaci - ESF		140		768
uchazeči a zájemci, kteří zahájili zvolenou rekvalifikaci - NPO		44		233



# TISKOVÁ ZPRÁVA

Uchazeči a zájemci, kteří zahájili Digitální vzdělávání		38		273
<i>osoby podpořené v rámci APZ celkem</i>	141	525	1 448	1617

## Vývoj počtu rekvalifikací v průběhu roku 2024 v Kraji Vysočina

	k 31. 1. 2024	k 29. 2. 2024	k 31. 3. 2024	k 30. 4. 2024	k 31. 5. 2024	k 30. 6. 2024	k 31. 7. 2024
uchazeči a zájemci zařazení do rekvalifikací	0	0	0	0	0	0	0
uchazeči a zájemci zařazení do rekvalifikací - ESF	1	1	1	2	2	2	2
uchazeči a zájemci zařazení do rekvalifikací – NPO	0	0	0	10	168	10	20
uchazeči a zájemci, kteří zahájili zvolenou rekvalifikaci	11	19	32	37	38	40	45
uchazeči a zájemci, kteří zahájili zvolenou rekvalifikaci - ESF	57	161	315	475	582	706	768
uchazeči a zájemci, kteří zahájili zvolenou rekvalifikaci - NPO	31	66	82	126	158	213	233
Uchazeči a zájemci, kteří zahájili Digitální vzdělávání	18	38	75	126	182	236	273

Celostátní informace o vývoji nezaměstnanosti jsou zveřejněny na [www.mpsv.cz/web/cz/mesicni](http://www.mpsv.cz/web/cz/mesicni).

Kontakt pro více informací:

**Ing. Lenka Nováková**

ředitelka Krajské pobočky ÚP ČR v Jihlavě

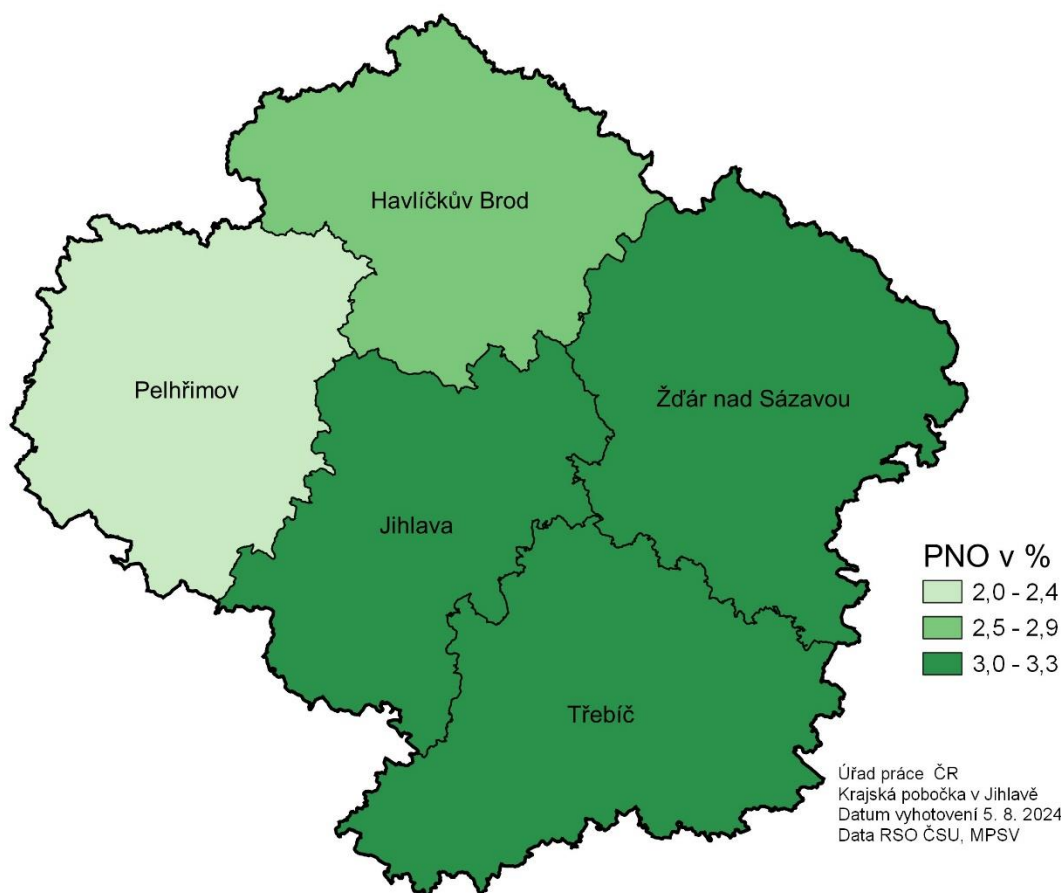
T: +420 950 123 300

E: lenka.novakova2@uradprace.cz



# TISKOVÁ ZPRÁVA

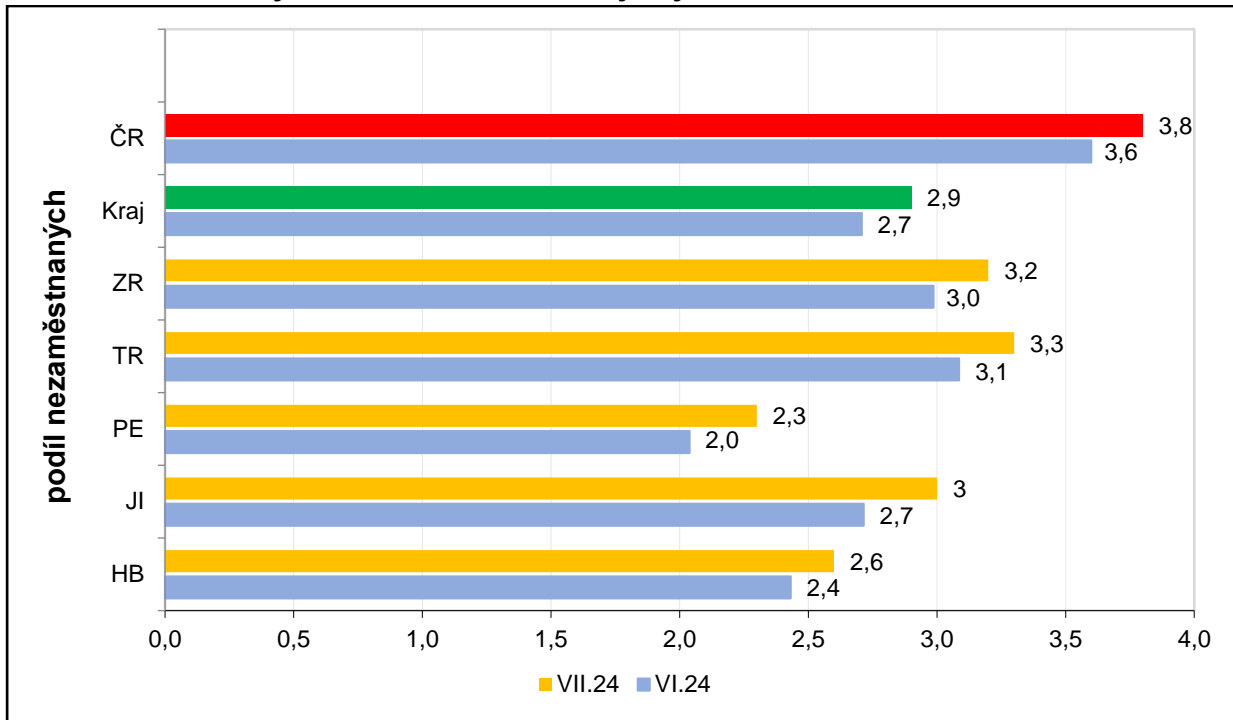
Podíl nezaměstnaných osob v jednotlivých okresech Kraje Vysočina  
v červenci 2024



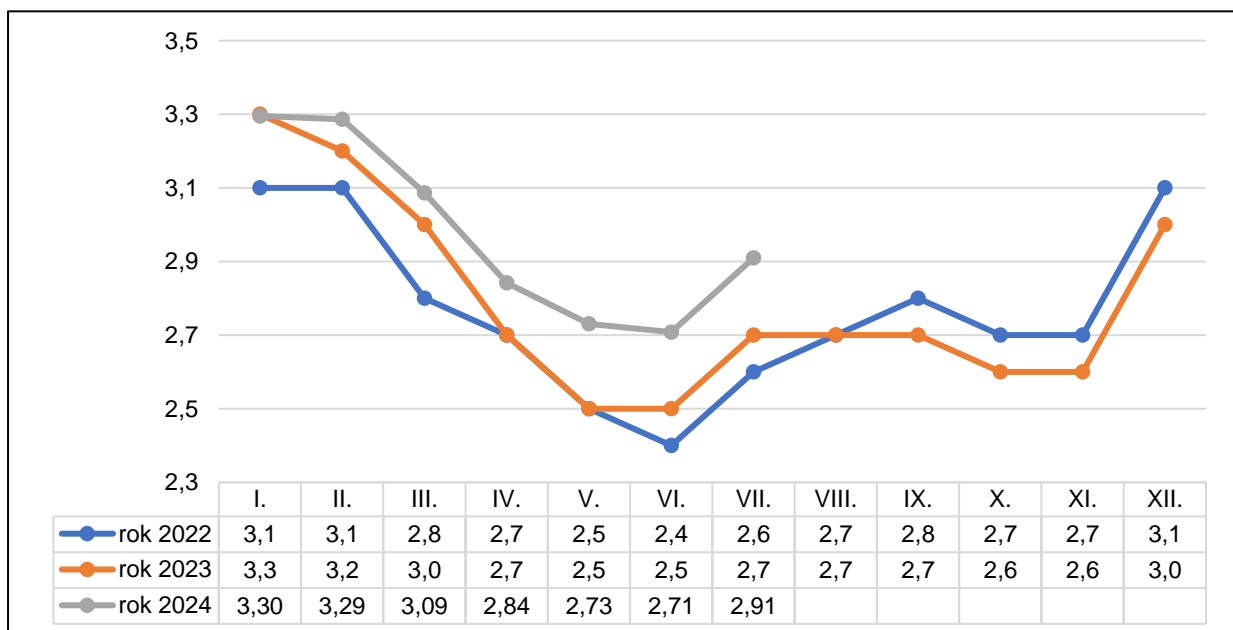


# TISKOVÁ ZPRÁVA

Podíl nezaměstnaných osob v okresech Kraje Vysočina a v ČR k 31. 7. 2024



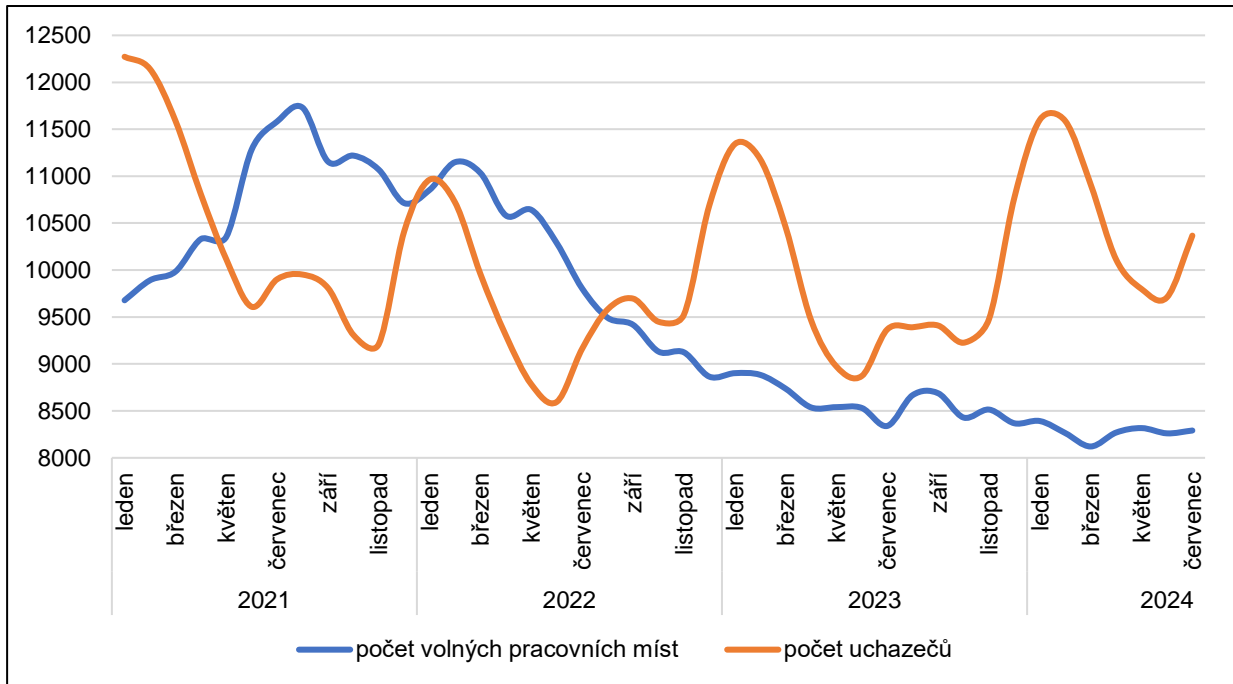
Vývoj podílu nezaměstnaných osob v Kraji Vysočina v letech 2022–2024



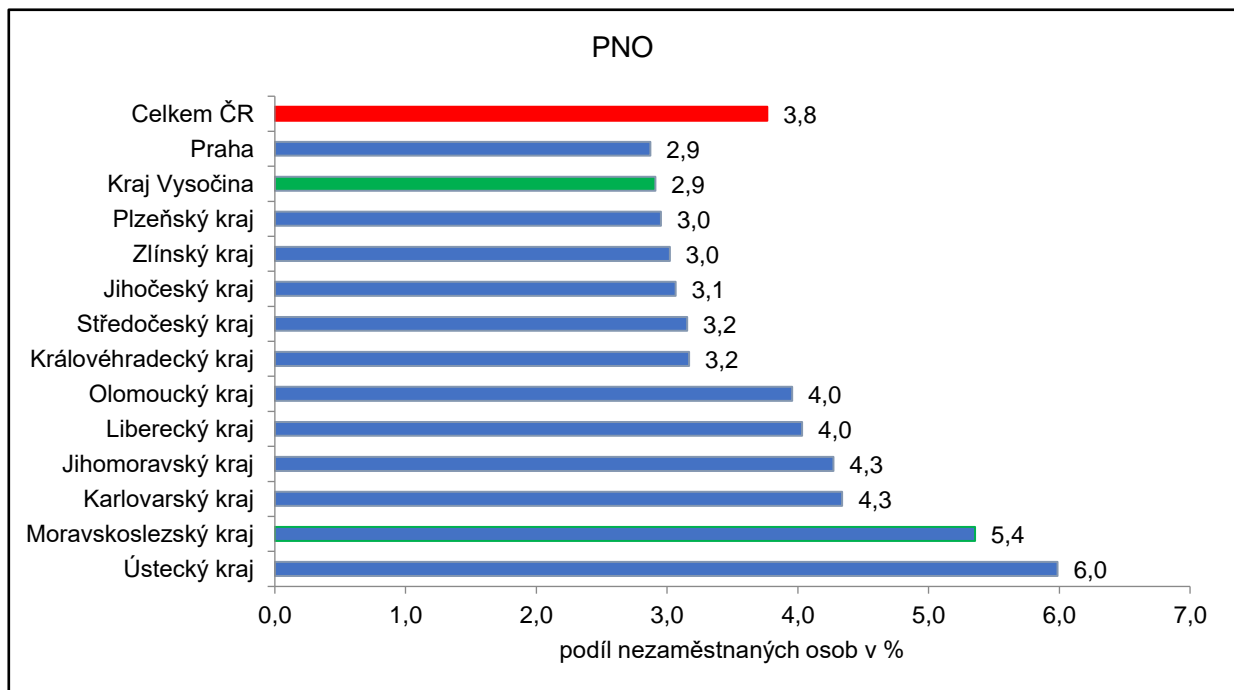


# TISKOVÁ ZPRÁVA

## Vývoj počtu uchazečů a volných míst v Kraji Vysočina v letech 2021–2024



## Podíl nezaměstnaných osob v jednotlivých krajích ČR k 31. 7. 2024







## TISKOVÁ ZPRÁVA

Tabulka seříděných okresů k 31. 7. 2024 (z celorepublikové statistiky)

PNO v %		meziměs. přírůst./ úbytek nezam. v %		počet uchazečů na 1 VPM	
Most	8,6	Rychnov nad Kněžnou	11,0	Karviná	10,6
Karviná	8,2	Pelhřimov	10,8	Děčín	5,9
Chomutov	7,1	Benešov	8,9	Hodonín	5,8
Bruntál	6,7	Břeclav	8,4	Bruntál	5,8
Ústí nad Labem	6,0	Kutná Hora	8,3	Most	4,4
Louny	5,8	Vyškov	8,2	Blansko	4,1
Děčín	5,8	Jihlava	8,2	Opava	3,8
Ostrava-město	5,8	Jičín	7,9	Jablonec nad Nisou	3,8
Sokolov	5,4	Praha-západ	7,6	Ústí nad Labem	3,5
Hodonín	5,3	Praha-východ	7,2	Sokolov	3,5
Brno-město	5,1	Písek	7,2	Litoměřice	3,3
Teplice	5,1	Žďár nad Sázavou	7,0	Louny	3,2
Znojmo	5,0	Prachatice	6,8	Jeseník	3,1
Přerov	4,7	Vsetín	6,7	Ostrava-město	3,1
Jeseník	4,5	Domažlice	6,7	Česká Lípa	2,9
Karlovy Vary	4,5	Ústí nad Orlicí	6,6	Šumperk	2,8
Kolín	4,4	Brno-venkov	6,5	Strakonice	2,8
Kladno	4,3	Zlín	6,5	Karlovy Vary	2,7
Jablonec nad Nisou	4,3	Rokycany	6,5	Žďár nad Sázavou	2,7
Šumperk	4,3	Uherské Hradiště	6,5	Vsetín	2,3
Mělník	4,3	Prostějov	6,3	Břeclav	2,3
Nymburk	4,1	Chrudim	5,9	Náchod	2,3
Český Krumlov	4,1	Nový Jičín	5,9	Trutnov	2,2
Semily	4,1	Hradec Králové	5,8	Znojmo	2,2
Příbram	4,1	Kolín	5,6	Prostějov	2,2
Liberec	4,1	Klatovy	5,6	Frýdek-Místek	2,2
Náchod	4,0	Příbram	5,6	Kroměříž	2,2
Vsetín	3,8	Blansko	5,5	Brno-město	2,1
Litoměřice	3,8	České Budějovice	5,3	Třebíč	2,0
Nový Jičín	3,8	Opava	5,2	Jindřichův Hradec	2,0
Kutná Hora	3,7	Semily	5,1	Chomutov	2,0
Olomouc	3,7	Šumperk	5,1	Semily	1,9
Česká Lípa	3,7	Tábor	4,9	Teplice	1,9
Trutnov	3,7	Třebíč	4,9	Uherské Hradiště	1,8
Blansko	3,6	Havlíkův Brod	4,7	Olomouc	1,8
Frýdek-Místek	3,6	Olomouc	4,6	Přerov	1,8
Tábor	3,5	Svitavy	4,5	Kutná Hora	1,8
Břeclav	3,5	Jindřichův Hradec	4,4	Kladno	1,7
Rokycany	3,5	území Hlavního města Pr	4,2	Liberec	1,7
Tachov	3,5	Frýdek-Místek	4,2	Havlíkův Brod	1,6
Opava	3,5	Znojmo	4,1	Nový Jičín	1,4
Svitavy	3,3	Pardubice	4,1	Vyškov	1,3
Beroun	3,3	Přerov	4,1	Tábor	1,3
Třebíč	3,3	Plzeň-město	3,7	České Budějovice	1,2
Cheb	3,3	Děčín	3,5	Příbram	1,1
Žďár nad Sázavou	3,2	Náchod	3,4	Nymburk	1,0
Vyškov	3,2	Brno-město	3,3	Svitavy	1,0
Písek	3,2	Český Krumlov	3,2	Rokycany	1,0
Hradec Králové	3,2	Nymburk	3,1	Písek	1,0
Prostějov	3,2	Beroun	3,1	Brno-venkov	1,0
Strakonice	3,1	Mladá Boleslav	3,1	Hradec Králové	0,9
Uherské Hradiště	3,1	Kroměříž	3,1	Chrudim	0,9
Brno-venkov	3,1	Hodonín	3,1	Klatovy	0,9
Pardubice	3,0	Rakovník	3,0	Plzeň-sever	0,9
Domažlice	3,0	Tachov	2,9	Jihlava	0,8
Plzeň-sever	3,0	Trutnov	2,7	Rakovník	0,8
Plzeň-město	3,0	Plzeň-jih	2,6	Zlín	0,8
Jihlava	3,0	Ostrava-město	2,5	Jičín	0,8
Kroměříž	2,9	Kladno	2,4	Ústí nad Orlicí	0,8
Rakovník	2,9	Liberec	2,3	Kolín	0,8
území Hlavního města Pr	2,9	Strakonice	1,9	Cheb	0,8
Ústí nad Orlicí	2,8	Karlovy Vary	1,8	Prachatice	0,7
Chrudim	2,8	Jablonec nad Nisou	1,7	Rychnov nad Kněžnou	0,7
České Budějovice	2,7	Chomutov	1,7	Pardubice	0,7
Mladá Boleslav	2,7	Mělník	1,5	Plzeň-město	0,7
Klatovy	2,7	Most	1,4	Domažlice	0,6
Jindřichův Hradec	2,7	Louny	1,4	Beroun	0,6
Havlíkův Brod	2,6	Litoměřice	1,4	Benešov	0,6
Prachatice	2,5	Ústí nad Labem	1,3	Mělník	0,5
Zlín	2,5	Česká Lípa	1,2	Pelhřimov	0,5
Jičín	2,4	Bruntál	1,0	Plzeň-jih	0,5
Pelhřimov	2,3	Karviná	1,0	Český Krumlov	0,5
Plzeň-jih	2,1	Plzeň-sever	0,9	Tachov	0,5
Benešov	2,1	Cheb	0,8	území Hlavního města Pr	0,4
Rychnov nad Kněžnou	2,1	Teplice	0,7	Praha-západ	0,3
Praha-západ	1,7	Sokolov	-0,2	Praha-východ	0,3
Praha-východ	1,5	Jeseník	-1,7	Mladá Boleslav	0,3
Celkem ČR	3,8	Celkem ČR	3,8	Celkem ČR	1,1