



TISKOVÁ ZPRÁVA

Jihlava, 9. 9. 2024

Kraj Vysočina má společně s Plzeňským krajem druhou nejnižší nezaměstnanost 3,0 %

K 31. 8. 2024 evidoval Úřad práce ČR v Kraji Vysočina celkem 10 565 uchazečů o zaměstnání, což je o 198 více než na konci předchozího měsíce. Počet hlášených volných pracovních míst se snížil na 7 871. Konec letních prázdnin tak s sebou přináší mírné zvýšení podílu nezaměstnaných osob, a to o 0,1 p. b. na celkových 3,0 %. Do zaměstnání nastoupilo v srpnu díky Úřadu práce celkem 849 uchazečů.

„Podíl nezaměstnaných osob v Kraji Vysočina se oproti minulému měsíci zvýšil na 3,0 %. Náš kraj tak spolu s Plzeňským krajem vykazuje druhý nejnižší podíl nezaměstnaných osob v České republice, přičemž Praha, která má nejnižší podíl nezaměstnaných osob, má méně pouze o 0,06 procentního bodu,“ konstatuje **Lenka Nováková**, ředitelka Krajské pobočky Úřadu práce v Jihlavě. „Vývoj trhu práce tak odpovídá sezónním výkyvům, které jsou typické pro přechod z letní do podzimní sezóny. Tento trend je způsoben zejména příchodem absolventů na trh práce a ukončením sezónních prací. Současně však roste poptávka po nových pracovnících, zejména v souvislosti s přípravami na podzimní a zimní sezónu,“ dodává paní ředitelka.

Ke konci měsíce evidovala Krajská pobočka ÚP ČR v Jihlavě celkem **10 565 uchazečů o zaměstnání**. Jejich počet se zvýšil oproti předchozímu měsíci o 198 osob. Ve srovnání se stejným obdobím minulého roku je jejich počet vyšší o 1 174 osob.

Vývoj nezaměstnanosti k 31. 8. 2024

ukazatel (celkový počet)		stav k		
		31.08.2023	31.07.2024	31.08.2024
evidovaní uchazeči o zaměstnání		9 391	10 367	10 565
- z toho	ženy	5 475	5 832	6 004
	absolventi a mladiství	523	451	558
	uchazeči se zdravotním postižením	1 488	1 638	1 655
uchazeči s nárokem na podporu v nezaměstnanosti		3 445	3 758	3 786
podíl nezaměstnaných osob v %		2,69	2,91	2,97
volná pracovní místa		8 668	8 291	7 871
počet uchazečů na 1 volné pracovní místo		1,1	1,3	1,3



TISKOVÁ ZPRÁVA

V průběhu srpna do evidence uchazečů o zaměstnání přibylo **1 413 osob**. Ve srovnání s minulým měsícem to bylo o 296 osob méně a v porovnání se stejným obdobím předchozího roku o 39 osob více.

Z evidence bylo během sledovaného měsíce vyřazeno **celkem 1 215 uchazečů** (ukončená evidence, vyřazení uchazeči). Bylo to o 164 osob více než v předchozím měsíci a o 136 osob méně než ve stejném měsíci minulého roku. **Do zaměstnání z nich ve sledovaném měsíci nastoupilo 990**, tj. o 182 osob více než v předchozím měsíci a o 56 osob více než ve stejném měsíci minulého roku. **849 uchazečů o zaměstnání bylo umístěno prostřednictvím úřadu práce, tj. o 157 více než v předchozím měsíci a o 405 více než ve stejném období minulého roku.** 225 uchazečů bylo vyřazeno bez umístění.

Tok nezaměstnanosti k 31. 8. 2024

ukazatel	počet uchazečů ve sledovaném měsíci		
	srpen 2023	červenec 2024	srpen 2024
nově evidovaní uchazeči o zaměstnání	1 374	1 709	1 413
uchazeči s ukončenou evidencí a vyřazení	1 351	1 051	1 215
- z toho umístění celkem	934	808	990
- z toho umístění úřadem práce	444	692	849

Podíl nezaměstnaných osob v České republice byl stejný jako minulý měsíc (3,8 %). Všechny okresy Kraje Vysočina jsou stále pod touto hranicí.

Nezaměstnanost v srpnu v Kraji Vysočina se nepatrně zvedla a to o 0,06 p. b. Nejnižší podíl nezaměstnaných osob v kraji má stále okres Pelhřimov, který se řadí s 2,2 % mezi okresy s nejnižší mírou nezaměstnanosti v celé České republice. Nejvyšší podíl nezaměstnaných osob v Kraji Vysočina měl okres Třebíč, a to 3,4 %.

Nezaměstnanost v okresech k 31. 8. 2024

okres	počet nezaměstnaných		volná pracovní místa	počet uchazečů na 1 VPM	podíl nezaměstnaných osob [%]
	celkem	z toho ženy			
Havlíčkův Brod	1 672	999	1 024	1,6	2,6
Jihlava	2 466	1 357	2 408	1,0	3,1
Pelhřimov	1 106	635	2 122	0,5	2,2
Třebíč	2 640	1 574	1 282	2,1	3,4
Žďár nad Sázavou	2 681	1 439	1 035	2,6	3,2
Kraj Vysočina	10 565	6 004	7 871	1,3	3,0
Česká republika	286 320	158 943	263 247	1,1	3,8



TISKOVÁ ZPRÁVA

Podíl počtu dosažitelných uchazečů o zaměstnání ve věku 15–64 let k obyvatelstvu stejného věku k 31. 8. 2024 se zvýšil na úroveň **2,97 %**, což je změna oproti minulému měsíci o 0,06 p. b. Podíl nezaměstnaných žen se zvýšil o 0,1 p. b., a to na hodnotu 3,5 %, podíl nezaměstnaných mužů je shodný s předchozím měsícem, a to 2,4 %.

Ke konci srpna bylo evidováno na Krajské pobočce ÚP ČR v Jihlavě **6 004 žen**. Jejich podíl na celkovém počtu uchazečů činil **56,8 %**. V evidenci bylo rovněž 1 655 osob se zdravotním postižením, což je o 17 osob více než minulý měsíc. Z celkového počtu nezaměstnaných tak osoby se zdravotním postižením tvoří 15,7 %.

Ke konci měsíce bylo evidováno **558 absolventů škol** všech stupňů vzdělání a mladistvých. Jejich počet se ve srovnání s předchozím měsícem zvýšil o 107 osob. Na celkové nezaměstnanosti se podíleli 5,3 %.

Podporu v nezaměstnanosti pobíralo 3 786 uchazečů o zaměstnání, tj. 35,8 % všech uchazečů vedených v evidenci.

Kraj Vysočina evidoval k 31. 8. 2024 **celkem 7 871 volných pracovních míst**. Jejich počet byl o 420 nižší než v předchozím měsíci a o 797 nižší než ve stejném měsíci minulého roku. **Na jedno volné pracovní místo připadalo v průměru 1,3 uchazeče**, nejvíce v okrese Žďár nad Sázavou (2,6) a naopak nejméně v okrese Pelhřimov (0,5). Z celkového počtu nahlášených volných míst bylo 451 vhodných pro osoby se zdravotním postižením (OZP), na jedno volné pracovní místo připadaly 3,7 OZP. Volných pracovních míst pro **absolventy a mladistvé** bylo registrováno 2 179, na jedno volné místo připadalo 0,3 uchazeče této kategorie. Z celkového počtu 7 871 volných pracovních míst bylo 36 % míst bez příznaku „pro cizince“. Na zbylých 64 % pracovních míst mohli zaměstnavatelé přijímat také pracovníky ze zahraničí.

Během měsíce srpna 2024 se nejvíce nových dohod o vstupu na dotované zaměstnání uzavřelo z operačního programu Zaměstnanost plus. V projektu **Záruky pro mladé** (určené pro osoby do 30 let) byly uzavřeny dohody na pracovní pozice „veterinární technici a asistenti“, „obsluha pil a jiných zařízení na prvotní zpracování dřeva“, „technici videozáznamů“ a „odborní asistenti v administrativě“. Díky projektu **Nová etapa** (pro osoby ve věku 30-54 let) byly uzavřeny dohody na pracovní pozice „všeobecní administrativní pracovníci“, „kuchaři (kromě šéfkuchařů)“, „vedoucí provozu stravovacích, ubytovacích a dalších zařízení“, „pomocní kuchaři“ nebo „mechanici klimatizací a chladicích zařízení“. V projektu **Věk není překážkou** (pro osoby nad 55 let) našli uchazeči o zaměstnání uplatnění na trhu práce jako „provozní zámečníci, údržbáři“, „obchodní zástupci“, „asistenti učitelů“, „barmani“ a „všeobecní administrativní pracovníci“. V projektu **OZP**, který je určený pro zdravotně postižené „uklízeči a pomocníci v ubytovacích a vzdělávacích zařízeních“, „obchodní zástupci“, „uklízeči a pomocníci v ubytovacích a vzdělávacích zařízeních“ nebo „číšníci a servírky“.

Dále byly uzavřeny 2 dohody se zaměstnavateli, kteří jsou na tři roky uznáni za zaměstnavatele na chráněném trhu práce.



TISKOVÁ ZPRÁVA

Osoby podpořené v rámci APZ včetně rekvalifikací – srpen 2024

ukazatel (celkový počet)	stav k		celkem od počátku roku do	
	31. 8. 2023	31. 8. 2024	31. 8. 2023	31. 8. 2024
osoby podpořené v rámci APZ				
veřejně prospěšné práce (VPP)	234	4	233	6
veřejně prospěšné práce (VPP) – ESF		0		0
společensky účelná prac. místa (SÚPM)	79	0	103	0
společensky účelná prac. místa (SÚPM) – ESF		287		278
SÚPM – samostatně výděleč. činnost (SVČ)	30	18	17	6
SÚPM – samostatně výděleč. činnost (SVČ)-ESF		0		0
zřízení pracovního místa pro OZP (bez SVČ)	0	1	0	0
zřízení pracovního místa pro OZP – SVČ	3	2	0	0
vytvořená pracovní místa (NIP)	0	0	13	0
ostatní nástroje APZ (vč. ESF)	38	11	44	28
uchazeči a zájemci zařazení do rekvalifikací				
uchazeči a zájemci zařazení do rekvalifikací	0	0	183	0
uchazeči a zájemci zařazení do rekvalifikací – ESF		0		2
uchazeči a zájemci zařazení do rekvalifikací – NPO		0		20
uchazeči a zájemci, kteří zahájili zvolenou rekvalifikaci	58	6	609	49
uchazeči a zájemci, kteří zahájili zvolenou rekvalifikaci - ESF		113		843
uchazeči a zájemci, kteří zahájili zvolenou rekvalifikaci - NPO		40		249
uchazeči a zájemci, kteří zahájili Digitální vzdělávání		17		296
osoby podpořené v rámci APZ celkem				
	404	482	1 202	1749



TISKOVÁ ZPRÁVA

Vývoj počtu rekvalifikací v průběhu roku 2024 v Kraji Vysočina

	k 31. 1.	k 29. 2.	k 31. 3.	k 30. 4.	k 31. 5.	k 30. 6.	k 31. 7.	k 31. 8.
	2024	2024	2024	2024	2024	2024	2024	2024
uchazeči a zájemci zařazení do rekvalifikací	0	0	0	0	0	0	0	0
uchazeči a zájemci zařazení do rekvalifikací - ESF	1	1	1	2	2	2	2	2
uchazeči a zájemci zařazení do rekvalifikací – NPO	0	0	0	10	168	10	20	20
uchazeči a zájemci, kteří zahájili zvolenou rekvalifikaci	11	19	32	37	38	40	45	49
uchazeči a zájemci, kteří zahájili zvolenou rekvalifikaci - ESF	57	161	315	475	582	706	768	843
uchazeči a zájemci, kteří zahájili zvolenou rekvalifikaci - NPO	31	66	82	126	158	213	233	249
Uchazeči a zájemci, kteří zahájili Digitální vzdělávání	18	38	75	126	182	236	273	296

Celostátní informace o vývoji nezaměstnanosti jsou zveřejněny na

www.mpsv.cz/web/cz/mesicni

Kontakt pro více informací:

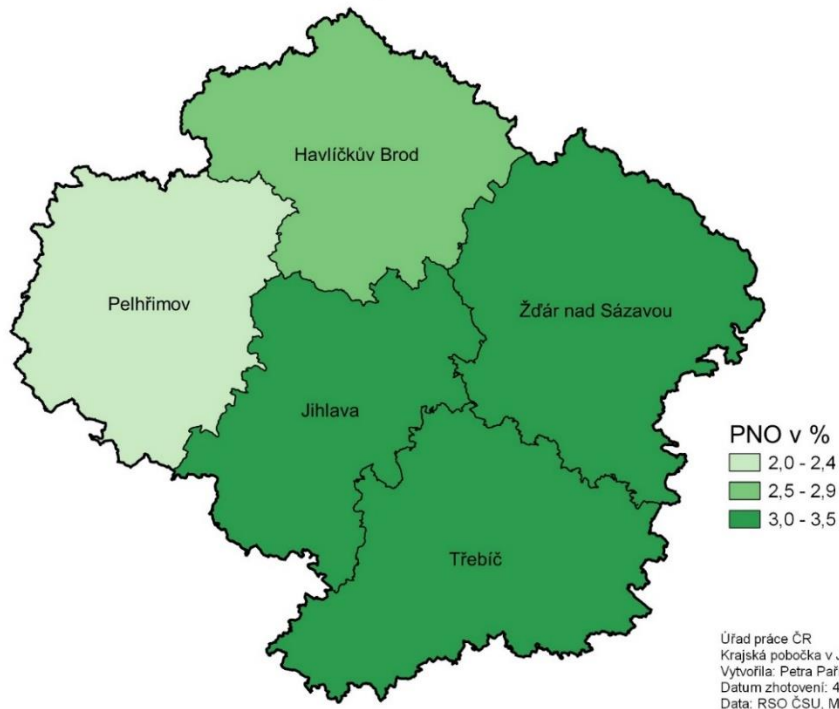
Ing. Lenka Nováková
ředitelka Krajské pobočky ÚP ČR v Jihlavě
T: +420 950 123 300
E: lenka.novakova2@uradprace.cz



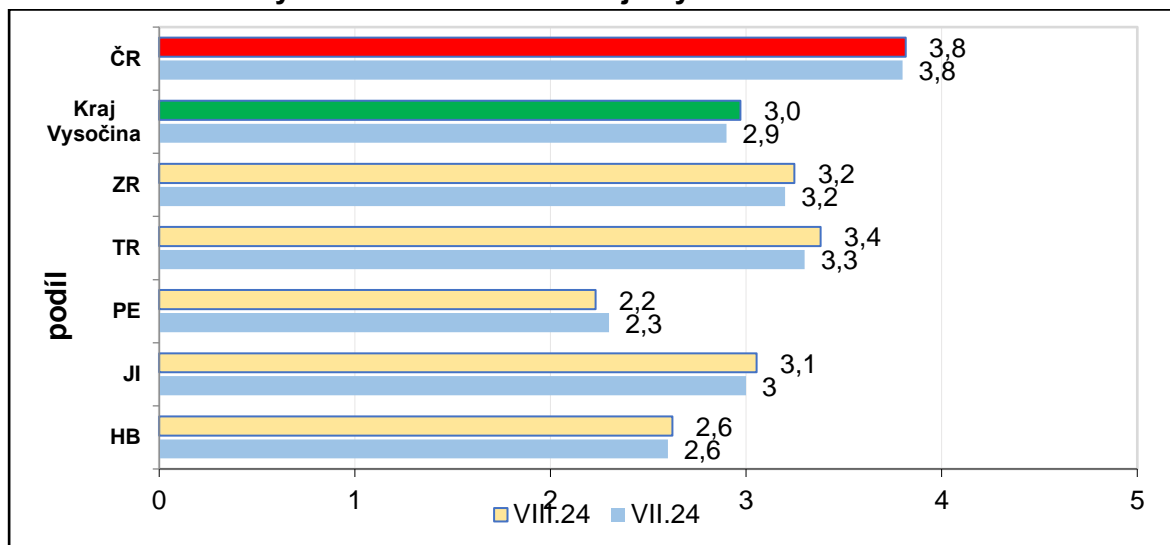
TISKOVÁ ZPRÁVA

MAPA – Podíl nezaměstnaných osob v Kraji Vysočina v srpnu 2024

Podíl nezaměstnaných osob v jednotlivých okresech Kraje Vysočina v srpnu 2024



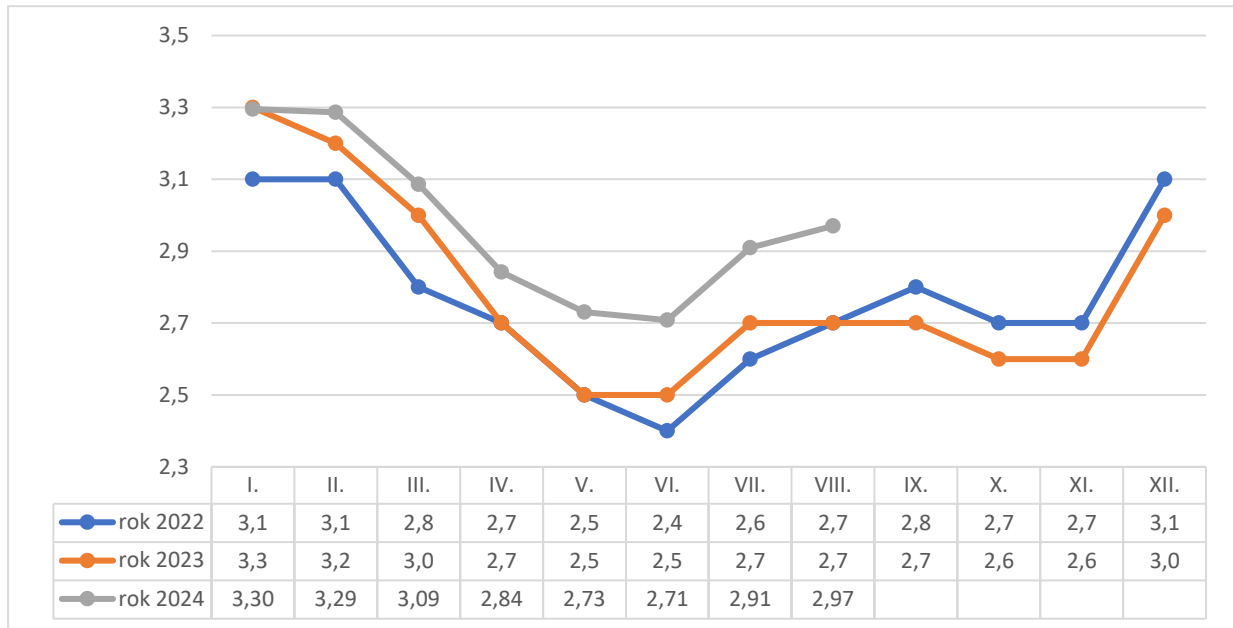
Podíl nezaměstnaných osob v okresech Kraje Vysočina a v ČR k 31. 8. 2024



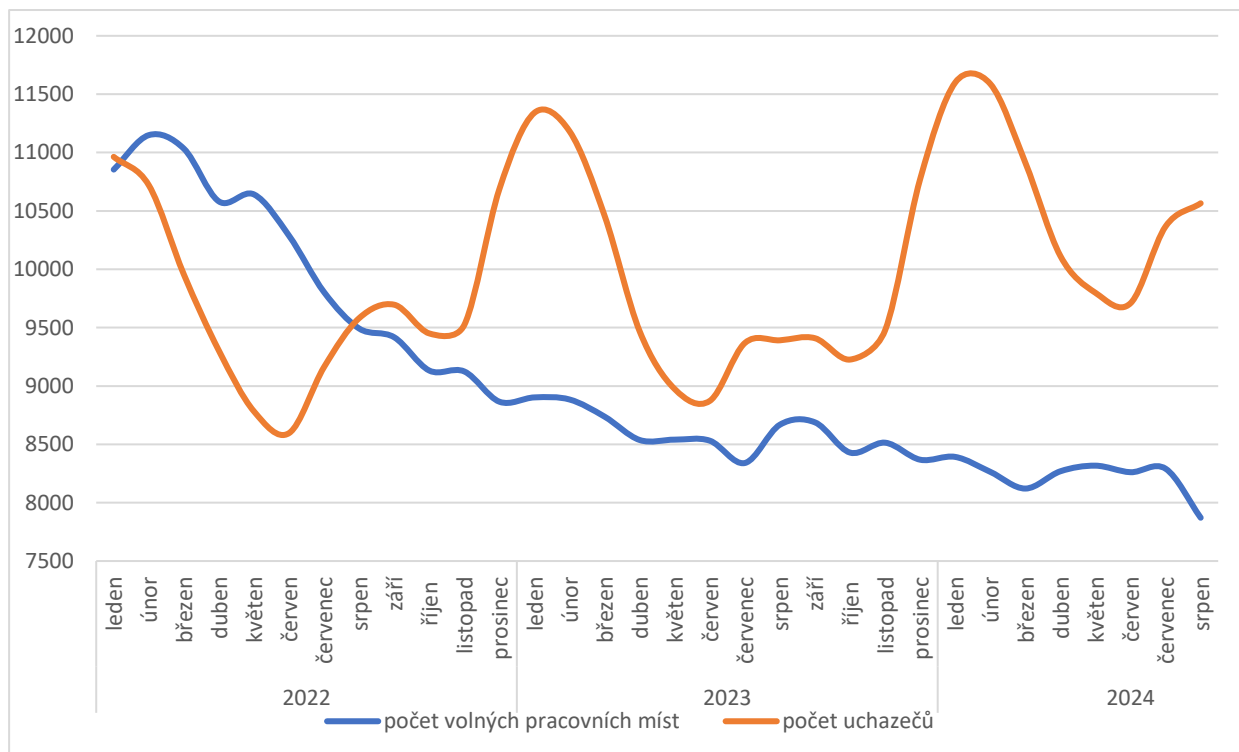


TISKOVÁ ZPRÁVA

Vývoj podílu nezaměstnaných osob v Kraji Vysočina v letech 2022–2024



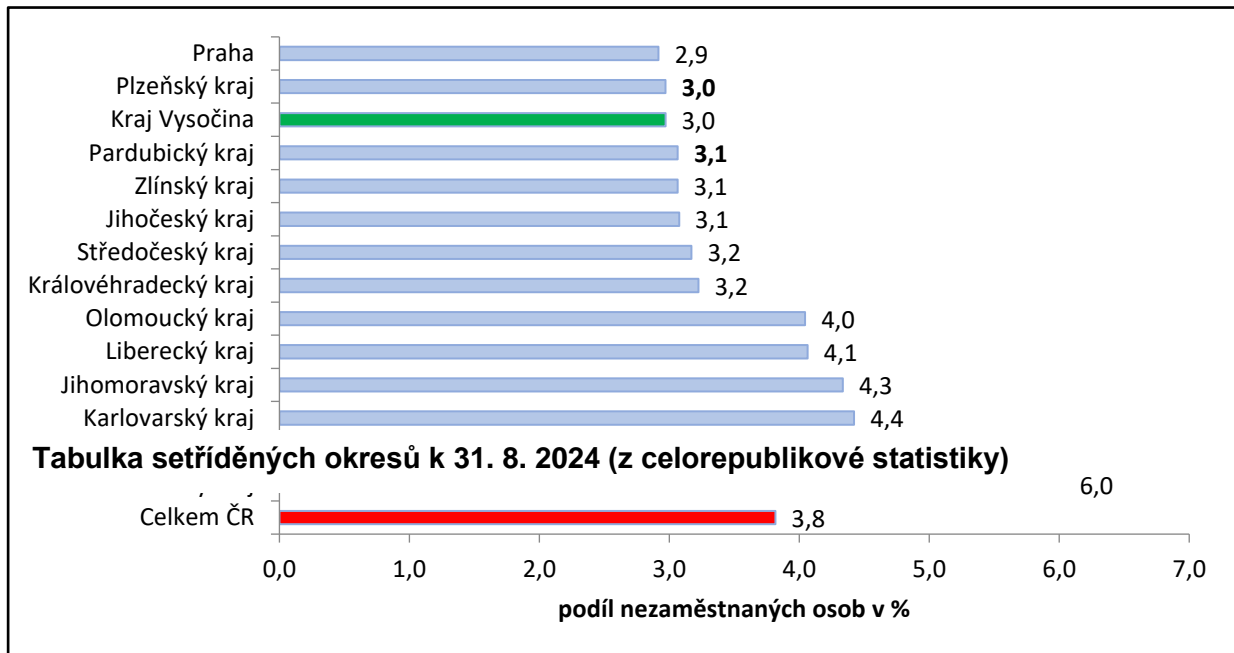
Vývoj počtu uchazečů a volných míst v Kraji Vysočina v letech 2022–2024





TISKOVÁ ZPRÁVA

Podíl nezaměstnaných osob v jednotlivých krajích ČR k 31. 8. 2024





TISKOVÁ ZPRÁVA

Setřídění okresů k 31. 8. 2024

PNO v %	meziměs. přírůst./ úbytek nezam. v %	počet uchazečů na 1 VPM			
Most	8,5	Domažlice	7,7	Karviná	10,5
Karviná	8,3	Třebíč	3,4	Bruntál	6,0
Chomutov	7,1	Znojmo	3,3	Hodonín	5,8
Bruntál	6,9	Rychnov nad Kněžnou	3,2	Děčín	5,7
Ústí nad Labem	6,1	Jihlava	3,1	Most	4,4
Ostrava-město	5,9	Tachov	2,9	Blansko	4,0
Louny	5,9	Olomouc	2,8	Opava	3,8
Děčín	5,9	Nymburk	2,8	Jablonec nad Nisou	3,7
Sokolov	5,4	Pardubice	2,7	Ústí nad Labem	3,7
Hodonín	5,3	Prostějov	2,7	Sokolov	3,6
Znojmo	5,1	Frydek-Místek	2,7	Louny	3,5
Teplice	5,1	Klatovy	2,6	Jeseník	3,3
Brno-město	5,1	Česká Lípa	2,4	Litoměřice	3,3
Přerov	4,8	Svitavy	2,3	Ostrava-město	3,1
Karlovy Vary	4,6	Karlovy Vary	2,3	Šumperk	2,9
Kolín	4,5	Havlíčkův Brod	2,2	Česká Lípa	2,9
Šumperk	4,3	Litoměřice	2,1	Karlovy Vary	2,9
Jeseník	4,3	Ústí nad Orlicí	2,1	Strakonice	2,9
Kladno	4,3	Kutná Hora	2,1	Žďár nad Sázavou	2,6
Mělník	4,3	Zlín	2,1	Kroměříž	2,3
Nymburk	4,3	Přerov	2,1	Trutnov	2,3
Jablonec nad Nisou	4,2	Strakonice	2,1	Znojmo	2,3
Semily	4,1	Brno-venkov	2,1	Vsetín	2,2
Liberec	4,1	Chrudim	2,0	Prostějov	2,2
Příbram	4,1	Hradec Králové	1,9	Břeclav	2,2
Český Krumlov	4,1	Bruntál	1,9	Frydek-Místek	2,2
Náchod	4,0	Ostrava-město	1,9	Náchod	2,1
Litoměřice	3,9	Vyškov	1,7	Třebíč	2,1
Vsetín	3,8	Šumperk	1,7	Brno-město	2,0
Kutná Hora	3,8	Trutnov	1,7	Semily	2,0
Olomouc	3,8	Benešov	1,7	Jindřichův Hradec	2,0
Nový Jičín	3,8	Beroun	1,6	Chomutov	2,0
Česká Lípa	3,8	Cheb	1,6	Teplice	2,0
Trutnov	3,8	Kroměříž	1,6	Přerov	1,8
Frydek-Místek	3,7	Kolín	1,5	Olomouc	1,8
Blansko	3,7	Rakovník	1,3	Uherské Hradiště	1,8
Tachov	3,6	Děčín	1,3	Liberec	1,8
Břeclav	3,6	Břeclav	1,3	Kladno	1,7
Tábor	3,5	území Hlavního města Pr	1,3	Kutná Hora	1,7
Opava	3,5	Louny	1,2	Havlíčkův Brod	1,6
Rokycany	3,5	Jindřichův Hradec	1,1	Vyškov	1,4
Svitavy	3,4	Hodonín	1,1	Nový Jičín	1,4
Třebíč	3,4	Nový Jičín	1,1	Tábor	1,3
Beroun	3,3	Semily	1,1	České Budějovice	1,1
Cheb	3,3	Žďár nad Sázavou	0,9	Příbram	1,1
Domažlice	3,3	Karviná	0,9	Nymburk	1,0
Prostějov	3,3	Uherské Hradiště	0,8	Jihlava	1,0
Vyškov	3,3	Liberec	0,8	Brno-venkov	1,0
Žďár nad Sázavou	3,2	Brno-město	0,8	Svitavy	1,0
Hradec Králové	3,2	Jičín	0,8	Písek	0,9
Strakonice	3,2	Ústí nad Labem	0,8	Rokycany	0,9
Písek	3,2	Teplice	0,7	Chrudim	0,9
Pardubice	3,1	Sokolov	0,6	Klatovy	0,9
Brno-venkov	3,1	Chomutov	0,5	Plzeň-sever	0,9
Uherské Hradiště	3,1	Vsetín	0,5	Hradec Králové	0,9
Jihlava	3,1	Náchod	0,4	Jičín	0,8
Plzeň-sever	3,0	Příbram	0,4	Zlín	0,8
Rakovník	3,0	Opava	0,4	Ústí nad Orlicí	0,8
Kroměříž	3,0	Plzeň-jih	0,3	Kolín	0,8
území Hlavního města Pr	2,9	Plzeň-sever	0,2	Cheb	0,8
Plzeň-město	2,9	Tábor	0,2	Rychnov nad Kněžnou	0,8
Ústí nad Orlicí	2,9	Mělník	0,1	Rakovník	0,7
Chrudim	2,9	Písek	0,1	Prachatice	0,7
Klatovy	2,8	Blansko	0,0	Pardubice	0,7
České Budějovice	2,7	Most	0,0	Plzeň-město	0,6
Jindřichův Hradec	2,7	České Budějovice	-0,1	Domažlice	0,6
Mladá Boleslav	2,7	Praha-západ	-0,1	Beroun	0,6
Havlíčkův Brod	2,6	Praha-východ	-0,4	Benešov	0,6
Prachatice	2,5	Prachatice	-0,8	Mělník	0,5
Zlín	2,5	Český Krumlov	-1,0	Plzeň-jih	0,5
Jičín	2,4	Kladno	-1,4	Pelhřimov	0,5
Pelhřimov	2,2	Jablonec nad Nisou	-1,5	Tachov	0,5
Rychnov nad Kněžnou	2,2	Mladá Boleslav	-1,8	Český Krumlov	0,5
Benešov	2,2	Rokycany	-1,9	území Hlavního města Pr	0,4
Plzeň-jih	2,1	Pelhřimov	-2,0	Praha-západ	0,3
Praha-západ	1,7	Plzeň-město	-2,2	Praha-východ	0,3
Praha-východ	1,5	Jeseník	-3,3	Mladá Boleslav	0,2
Celkem ČR	3,8	Celkem ČR	1,2	Celkem ČR	1,1