



TISKOVÁ ZPRÁVA

Zlín, 10. 6. 2024

Nezaměstnanost ve Zlínském kraji v květnu klesla Období letních brigád se blíží

V průběhu měsíce května došlo ve Zlínském kraji k poklesu nezaměstnanosti o 3,3 %, Podíl nezaměstnaných tak činil 2,8 %. Snížení nezaměstnanosti bylo větší než v rámci celé České republiky, kde celostátně klesl podíl nezaměstnaných osob na 3,6 %. Zlínský kraj aktuálně vykazuje nejnižší nezaměstnanost po kraji Vysočina, Praha a Pardubickém kraji. V květnu poklesl celkový počet uchazečů o zaměstnání ve Zlínském kraji na 11 308. K poklesu nezaměstnanosti došlo i přesto, že se snížil i počet hlášených volných pracovních míst na 8 436. V nabídce volných pracovních míst stále převažují místa pro řidiče, zedníky, montážní dělníky a pracovníky obsluhy strojů na výrobu a zpracování výrobků z pryže. V rámci aktivní politiky zaměstnanosti bylo od počátku roku 2024 podpořeno zařazením do rekvalifikace 758 lidí. Další 236 požádalo o zařazení do kurzů DIGI vzdělávání. Právě tyto kurzy jsou určeny i pro ty, kteří na Úřadu práce nejsou evidováni, ale chtějí si doplnit znalosti. DIGI kurzy a další nabídku vzdělávání najdou na stránkách e-shopu www.jsemvkurzu.cz.

K 31. 5. 2024 evidoval Úřad práce ČR (ÚP ČR), Krajská pobočka ve Zlíně celkem 11 308 uchazečů o zaměstnání. Jejich počet byl o 390 nižší než na konci předchozího měsíce, ve srovnání se stejným obdobím minulého roku je vyšší o 1 134 lidí.

V průběhu měsíce bylo nově zaevidováno 1 439 uchazečů. Ve srovnání s minulým měsícem to bylo méně o 218 lidí a v porovnání se stejným obdobím předchozího roku méně o 80 lidí.

Z evidence během měsíce odešlo celkem 1 829 uchazečů (ukončená evidence, vyřazení uchazeči). Bylo to o 268 méně než v předchozím měsíci a o 149 lidí méně než ve stejném měsíci minulého roku. Do zaměstnání z nich ve sledovaném měsíci nastoupilo 1 426.

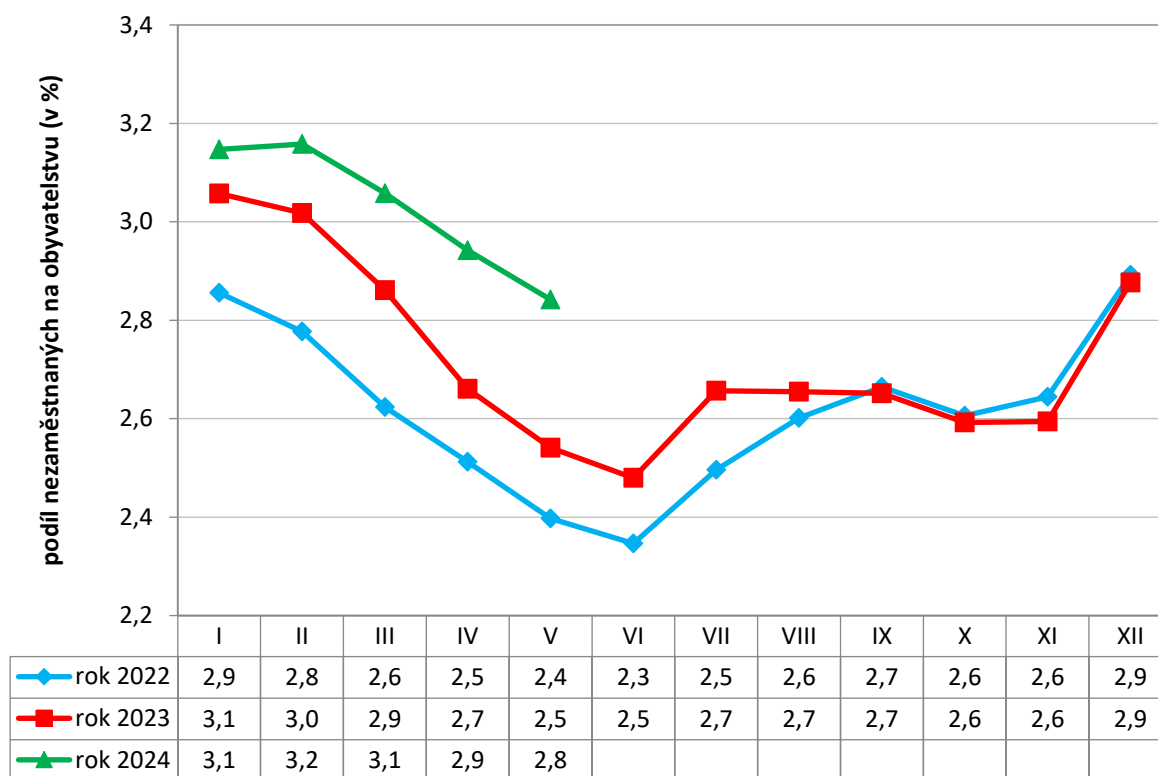
„Nezaměstnanost v průběhu měsíce května klesla ve všech okresech Zlínského kraje. Největší pokles nezaměstnanosti byl zaznamenán v okrese Kroměříž, a to o 4,6 %. Nejméně, pouze o 2,2 %, klesla nezaměstnanost v okrese Vsetín. Všechny okresy Zlínského kraje vykazují nezaměstnanost nižší, než je republikový průměr. Na snížení nezaměstnanosti v našem kraji se i v květnu podílela pracovní místa sezónního charakteru,“ říká ředitelka Krajské pobočky Úřadu práce ČR ve Zlíně **Miriam Majdyšová**. *K poklesu nezaměstnanosti došlo, přestože v kraji poklesl také počet hlášených volných pracovních míst. Zajímavostí je, že v nabídce volných pracovních míst je dlouhodobě 28 – 29 % míst určených také pro absolventy a lidi bez praxe. V celé České republice tvoří místa pro tuto kategorii uchazečů o zaměstnání výrazně méně - 18 %. To vytváří dobré předpoklady pro umístění nových absolventů škol, kteří v následujícím období budou hledat své první pracovní uplatnění,“* dodává Majdyšová.

Přestože se blíží prázdninové měsíce, Úřad práce ve Zlínském kraji na svých pracovištích **neviduje nabídky na prázdninové „brigády“ pro studenty**. *„Neznamená to, že by v kraji zaměstnavatelé s krátkodobým zaměstnáním studentů v letních měsících nepočítali. Obsazují však tato místa prioritně dětmi svých zaměstnanců nebo pro inzerci těchto nabídek využívají sociální sítě. Tam mohou studenti najít i ty typicky prázdninové pozice: plavčík na koupališti, prodejce zmrzliny apod. Studentům, kteří brigádu hledají však může nabídka volných míst na*

TISKOVÁ ZPRÁVA

úřadu práce napovědět, ve kterých oblastech a oborech zaměstnavatelé přijímají a může je k těmto zaměstnavatelům s dotazem na možnost brigády nasměrovat," shrnuje aktuální rady ředitelka Miriam Majdyšová.

Vývoj podílu nezaměstnaných ve Zlínském kraji v letech 2022–2024 v %



Vývoj nezaměstnanosti

| ukazatel | Stav k | | |
|---|-------------|-------------|---------------|
| | 31. 5. 2023 | 30. 4. 2024 | 31. 5. 2024 |
| evidovaní uchazeči o zaměstnání | 10 174 | 11 698 | 11 308 |
| - z toho | | | |
| ženy | 5 395 | 5 852 | 5 717 |
| absolventi a mladiství | 493 | 602 | 517 |
| uchazeči se zdravotním postižením | 1 775 | 1 831 | 1 831 |
| uchazeči s nárokem na podporu v nezaměstnanosti | 3 664 | 4 435 | 4 237 |
| podíl nezaměstnaných osob v % | 2,54 | 2,94 | 2,84 |
| volná pracovní místa | 8 949 | 8 692 | 8 436 |
| počet uchazečů na 1 volné pracovní místo | 1,1 | 1,3 | 1,3 |



TISKOVÁ ZPRÁVA

Ke konci měsíce května bylo evidováno na ÚP ČR, Krajské pobočce ve Zlíně **5 717 žen**. Jejich podíl na celkovém počtu uchazečů činil 50,6 %. V evidenci bylo **1 831 lidí se zdravotním postižením**, což představovalo 16,2 % z celkového počtu nezaměstnaných.

Ke konci tohoto měsíce bylo evidováno **517 absolventů škol všech stupňů vzdělání a mladistvých**. Na celkové nezaměstnanosti se podíleli 4,6 %.

Podporu v nezaměstnanosti pobíralo 4 237 uchazečů o zaměstnání, tj. 37,5 % všech uchazečů vedených v evidenci.

Podíl nezaměstnaných osob, tj. počet dosažitelných uchazečů o zaměstnání ve věku 15-64 let k obyvatelstvu stejného věku k 31. 5. 2024, klesl na 2,8 %.

Podíl nezaměstnaných žen klesl na 3,0 %, podíl nezaměstnaných mužů klesl na 2,7 %.

Podíl nezaměstnaných **nižší než republikový průměr vykázaly všechny okresy Zlínského kraje**, Zlín (2,3 %), Uherské Hradiště (2,9 %), Kroměříž (2,9 %) a Vsetín (3,5 %).

Nezaměstnanost v okresech Zlínského kraje k 31. 5. 2024

| Okres | Počet nezaměstnaných | | Volná pracovní místa | Počet uchazečů na 1 VPM | Podíl nezaměstnaných osob (%) |
|---------------------|----------------------|--------------|----------------------|-------------------------|-------------------------------|
| | celkem | z toho ženy | | | |
| Kroměříž | 2 020 | 1 024 | 955 | 2,1 | 2,87 |
| Uherské Hradiště | 2 795 | 1 477 | 1 625 | 1,7 | 2,86 |
| Vsetín | 3 487 | 1 705 | 1 861 | 1,9 | 3,52 |
| Zlín | 3 006 | 1 511 | 3 995 | 0,8 | 2,31 |
| Zlínský kraj | 11 308 | 5 717 | 8 436 | 1,3 | 2,84 |
| Česká republika | 274 322 | 148 580 | 266 517 | 1,0 | 3,62 |

Zlínský kraj evidoval k 31. 5. 2024 **celkem 8 436 volných pracovních míst**. Jejich počet byl o 256 nižší než v předchozím měsíci a o 513 nižší než ve stejném měsíci minulého roku. **Na jedno volné pracovní místo** připadalo v průměru **1,3 uchazeče**, z toho nejvíce v okrese Kroměříž (2,1). Z celkového počtu nahlášených volných míst bylo 735 vhodných pro osoby se zdravotním postižením (OZP), na jedno volné pracovní místo připadalo 2,5 OZP. Volných pracovních míst pro absolventy a mladistvé bylo registrováno 2 460, na jedno volné místo připadalo 0,2 uchazeče této kategorie. Z celkového počtu volných pracovních míst bylo 3 146 míst bez příznaku „pro cizince“. Na dalších 5 290 pozic pak mohli zaměstnavatelé přijímat také pracovníky ze zahraničí. **V nabídce volných pracovních míst převažují místa pro řidiče nákladních automobilů** (573 nabídek), zedníky (538 nabídek), montážní dělníky (455 nabídek) a pro region typická místa obsluhy strojů na výrobu a zpracování výrobků z pryže (380 nabídek).

Celorepublikové statistiky nezaměstnanosti jsou zveřejňovány zde:

www.mpsv.cz/web/cz/mesicni



Úřad práce ČR

TISKOVÁ ZPRÁVA

Kontakt pro více informací:

Mgr. Miriam Majdyšová

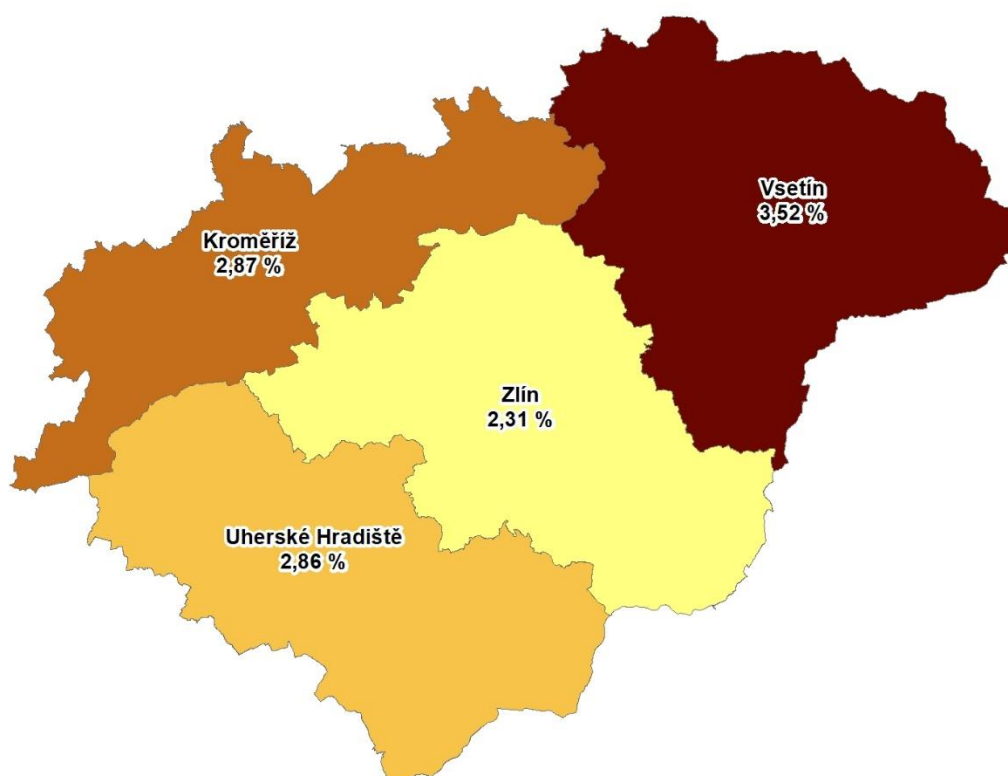
ředitelka Krajské pobočky ÚP ČR ve Zlíně

T: +420 950 175 411

M: +420 724 034 416

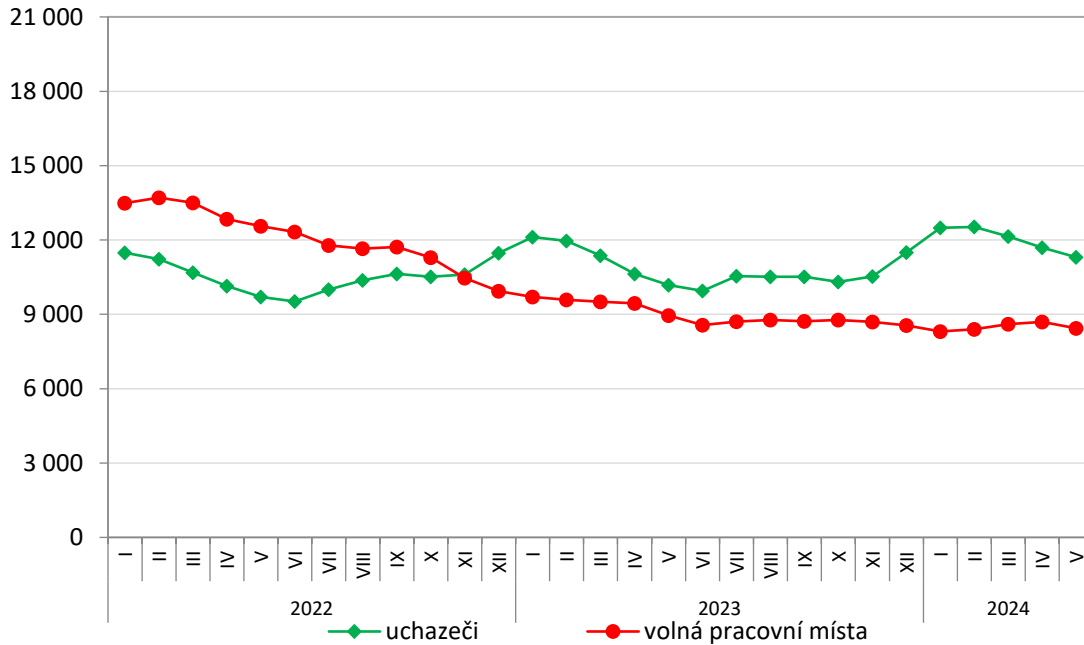
E: miriam.majdysova@uradprace.cz

MAPA – Podíl nezaměstnaných v okresech Zlínského kraje k 30. 4. 2024

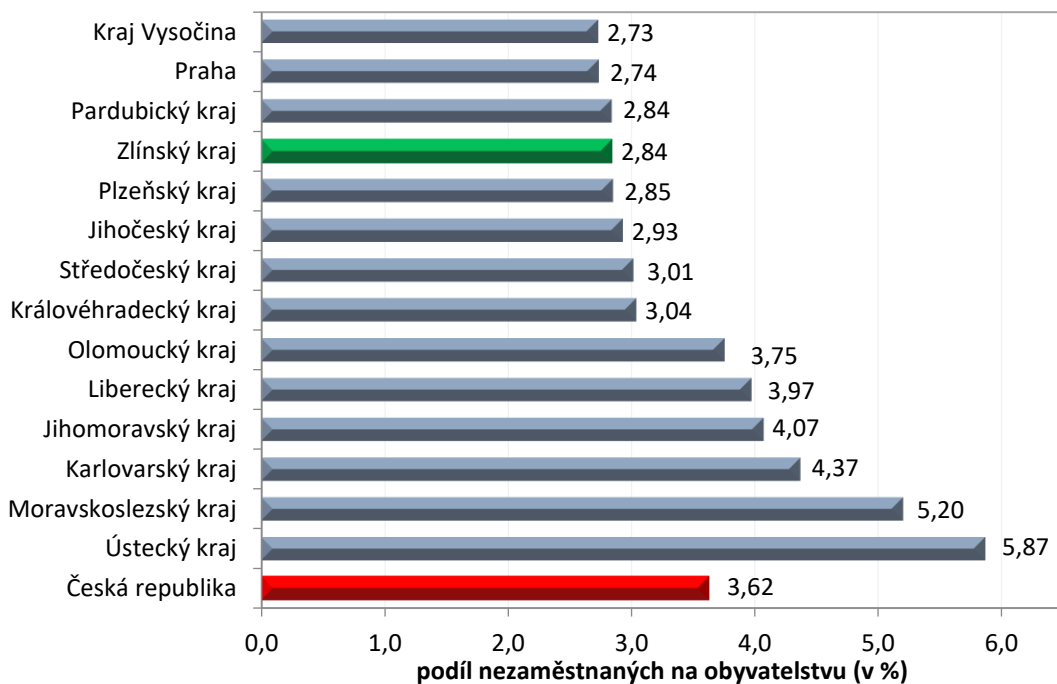


TISKOVÁ ZPRÁVA

Vývoj počtu uchazečů a volných míst ve Zlínském kraji v letech 2022–2024



Podíl nezaměstnaných osob v jednotlivých krajích ČR k 31. 5. 2024 v %





TISKOVÁ ZPRÁVA

Seřazení okresů k 31. 5. 2024

| | podíl nezam. v % | | meziměsíční přírůstek/ úbytek nezam. v % | | počet uchazečů na 1 VPM | |
|----|-------------------------|------------|--|-------------|-------------------------|------------|
| 1 | Karviná | 8,1 | Most | 2,0 | Karviná | 10,1 |
| 2 | Most | 8,0 | Plzeň-iih | 1,6 | Bruntál | 6,4 |
| 3 | Chomutov | 6,9 | Ústí nad Labem | 1,1 | Hodonín | 5,6 |
| 4 | Bruntál | 6,7 | Plzeň-sever | 1,1 | Děčín | 4,8 |
| 5 | Ústí nad Labem | 6,0 | Mladá Boleslav | 0,9 | Most | 4,4 |
| 6 | Louny | 5,8 | Chomutov | 0,4 | Blansko | 4,0 |
| 7 | Děčín | 5,7 | Praha-západ | 0,2 | Jablonec nad Nisou | 4,0 |
| 8 | Ostrava-město | 5,6 | Pardubice | -0,3 | Opava | 3,8 |
| 9 | Sokolov | 5,4 | Liberec | -0,5 | Jeseník | 3,6 |
| 10 | Hodonín | 5,1 | Pelhřimov | -0,6 | Louny | 3,5 |
| 11 | Teplice | 5,1 | Přerov | -0,6 | Ústí nad Labem | 3,3 |
| 12 | Znoimo | 4,9 | Nový Jičín | -0,7 | Sokolov | 3,3 |
| 13 | Jeseník | 4,9 | území Hlavního města | -0,8 | Ostrava-město | 3,2 |
| 14 | Brno-město | 4,8 | Teplice | -0,8 | Litoměřice | 3,2 |
| 15 | Karlovy Vary | 4,5 | Plzeň-město | -0,9 | Strakonice | 3,0 |
| 16 | Přerov | 4,4 | Kladno | -0,9 | Česká Lípa | 2,8 |
| 17 | Mělník | 4,3 | Karviná | -1,0 | Karlovy Vary | 2,7 |
| 18 | Jablonec nad Nisou | 4,3 | Ostrava-město | -1,0 | Žďár nad Sázavou | 2,6 |
| 19 | Kladno | 4,2 | Jablonec nad Nisou | -1,1 | Šumperk | 2,5 |
| 20 | Kolín | 4,2 | Praha-východ | -1,2 | Znoimo | 2,3 |
| 21 | Český Krumlov | 4,1 | Brno-město | -1,3 | Frýdek-Místek | 2,3 |
| 22 | Šumperk | 4,1 | Blansko | -1,3 | Břeclav | 2,3 |
| 23 | Semily | 4,0 | Mělník | -1,4 | Kroměříž | 2,1 |
| 24 | Liberec | 3,9 | Vyškov | -1,5 | Trutnov | 2,1 |
| 25 | Příbram | 3,9 | Žďár nad Sázavou | -1,6 | Semily | 2,0 |
| 26 | Nymburk | 3,9 | Brno-venkov | -1,9 | Jindřichův Hradec | 2,0 |
| 27 | Náchod | 3,9 | Frýdek-Místek | -1,9 | Brno-město | 2,0 |
| 28 | Litoměřice | 3,8 | Nymburk | -2,0 | Náchod | 2,0 |
| 29 | Česká Lípa | 3,7 | Litoměřice | -2,2 | Prostějov | 1,9 |
| 30 | Trutnov | 3,7 | Vsetín | -2,2 | Třebíč | 1,9 |
| 31 | Nový Jičín | 3,5 | Prostějov | -2,2 | Chomutov | 1,9 |
| 32 | Vsetín | 3,5 | Řachov | -2,2 | Vsetín | 1,9 |
| 33 | Frýdek-Místek | 3,5 | Česká Lípa | -2,2 | Teplice | 1,9 |
| 34 | Olomouc | 3,4 | Louny | -2,3 | Uherské Hradiště | 1,7 |
| 35 | Kutná Hora | 3,4 | Jičín | -2,3 | Olomouc | 1,7 |
| 36 | Blansko | 3,4 | Čeb | -2,3 | Přerov | 1,7 |
| 37 | Cheb | 3,4 | Šumperk | -2,4 | Kutná Hora | 1,6 |
| 38 | Břeclav | 3,3 | České Budějovice | -2,4 | Kladno | 1,6 |
| 39 | Tachov | 3,3 | Olomouc | -2,5 | Liberec | 1,6 |
| 40 | Opava | 3,3 | Opava | -2,6 | Nový Jičín | 1,6 |
| 41 | Rokycanv | 3,3 | Rvchnov nad Kněžnou | -2,6 | Havlíčkův Brod | 1,6 |
| 42 | Beroun | 3,2 | Děčín | -2,6 | Vyškov | 1,2 |
| 43 | Tábor | 3,2 | Rokycanv | -2,6 | České Budějovice | 1,1 |
| 44 | Třebíč | 3,1 | Sokolov | -2,7 | Příbram | 1,1 |
| 45 | Svitavy | 3,1 | Tábor | -2,7 | Tábor | 1,0 |
| 46 | Strakonice | 3,1 | Bruntál | -2,7 | Nymburk | 0,9 |
| 47 | Žďár nad Sázavou | 3,0 | Beroun | -2,7 | Svitavy | 0,9 |
| 48 | Plzeň-sever | 3,0 | Kutná Hora | -2,7 | Rokycanv | 0,9 |
| 49 | Hradec Králové | 3,0 | Zlín | -2,9 | Brno-venkov | 0,9 |
| 50 | Prostějov | 2,9 | Kolín | -2,9 | Klatovy | 0,9 |
| 51 | Pardubice | 2,9 | Karlovy Vary | -3,3 | Chrudim | 0,9 |
| 52 | Plzeň-město | 2,9 | Havlíčkův Brod | -3,5 | Rakovník | 0,8 |
| 53 | Kroměříž | 2,9 | Ústí nad Orlicí | -3,7 | Písek | 0,8 |
| 54 | Uherské Hradiště | 2,9 | Strakonice | -3,8 | Hradec Králové | 0,8 |
| 55 | Brno-venkov | 2,8 | Hodonín | -3,8 | Cheb | 0,8 |
| 56 | Rakovník | 2,8 | Písek | -3,8 | Jičín | 0,8 |
| 57 | Písek | 2,8 | Prachatice | -3,9 | Plzeň-sever | 0,8 |
| 58 | Vyškov | 2,8 | Jihlava | -4,0 | Zlín | 0,8 |
| 59 | Domažlice | 2,8 | Náchod | -4,0 | Ústí nad Orlicí | 0,7 |
| 60 | území Hlavního města | 2,7 | Hradec Králové | -4,1 | Kolín | 0,7 |
| 61 | Jihlava | 2,7 | Benešov | -4,2 | Jihlava | 0,7 |
| 62 | České Budějovice | 2,7 | Uherské Hradiště | -4,3 | Rvchnov nad Kněžnou | 0,6 |
| 63 | Ústí nad Orlicí | 2,7 | Svitavy | -4,3 | Prachatice | 0,6 |
| 64 | Chrudim | 2,6 | Semily | -4,5 | Pardubice | 0,6 |
| 65 | Klatovy | 2,6 | Kroměříž | -4,6 | Beroun | 0,6 |
| 66 | Mladá Boleslav | 2,6 | Třebíč | -4,7 | Plzeň-město | 0,6 |
| 67 | Jindřichův Hradec | 2,6 | Trutnov | -5,2 | Mělník | 0,6 |
| 68 | Prachatice | 2,5 | Břeclav | -5,2 | Domažlice | 0,5 |
| 69 | Havlíčkův Brod | 2,5 | Český Krumlov | -5,4 | Pelhřimov | 0,5 |
| 70 | Zlín | 2,3 | Příbram | -5,4 | Benešov | 0,5 |
| 71 | Jičín | 2,1 | Chrudim | -5,7 | Český Krumlov | 0,5 |
| 72 | Plzeň-iih | 2,1 | Domažlice | -6,2 | Plzeň-iih | 0,5 |



Úřad práce ČR

TISKOVÁ ZPRÁVA

| | | |
|-----------|---------------------|-----|
| 73 | Pelhřimov | 2,0 |
| 74 | Rvchnov nad Kněžnou | 2,0 |
| 75 | Benešov | 1,9 |
| 76 | Praha-západ | 1,5 |
| 77 | Praha-východ | 1,4 |
| Celkem ČR | | 3,6 |

| | | |
|-------------------|------|------|
| Jindřichův Hradec | -6,5 | |
| Znoimo | -6,5 | |
| Rakovník | -6,6 | |
| Klatovv | -7,1 | |
| Jeseník | -9,7 | |
| Celkem ČR | | -2,1 |

| | | |
|----------------------|-----|-----|
| Tachov | 0,4 | |
| území Hlavního města | 0,3 | |
| Praha-západ | 0,3 | |
| Praha-východ | 0,3 | |
| Mladá Boleslav | 0,2 | |
| Celkem ČR | | 1,0 |