



TISKOVÁ ZPRÁVA

Zlín, 8. 8. 2024

Nezaměstnanost ve Zlínském kraji v červenci mírně vzrostla, podíl nezaměstnaných osob je stále nižší, než je republikový průměr

V průběhu července nezaměstnanost ve Zlínském kraji vzrostla, a to o 5,9 % na 11 896 uchazečů. Jedná se o 2. nejvýznamnější nárůst nezaměstnanosti mezi kraji ČR, a to po kraji Vysočina. Podíl nezaměstnaných tak vzrostl na 3,0 %. Naopak počet volných pracovních míst evidovaných pracovišti Úřadu práce ČR ve Zlínském kraji se snížil na 8 104, na jedno volné pracovní místo tak aktuálně připadá 1,5 uchazeče o zaměstnání. Snížení počtu volných pracovních míst nemělo vliv na jejich strukturu. V nabídce volných pracovních míst stále převažují místa pro řidiče, zedníky a další kvalifikované pracovníky hlavní stavební výroby, montážní dělníky a pracovníky obsluhy strojů na výrobu a zpracování výrobků z pryže. Zlínský kraj patří dlouhodobě mezi kraje s podílem nezaměstnanosti nižším, než je průměr v Česku.

K návratu na trh práce pomáhá uchazečům o zaměstnání Úřad práce ČR nejen nabídkou volných míst ze své evidence, ale také poradenstvím, podporou vzniku pracovních míst a rekvalifikacemi. Nabídka rekvalifikací a kurzů zaměřených na DIGI vzdělávání a Průmysl 4.0 najdou uchazeči o zaměstnání i široká veřejnost na stránkách e-shopu www.jsemvkurzu.cz.

K 31. 7. 2024 evidovala Krajská pobočka ÚP ČR ve Zlíně celkem 11 896 uchazečů o zaměstnání. Jejich počet byl o 667 vyšší než na konci předchozího měsíce a ve srovnání se stejným obdobím minulého roku vyšší o 1 351 lidí.

V průběhu měsíce bylo **nově zaevidováno 2 027 uchazečů**. Ve srovnání s minulým měsícem to bylo více o 567 lidí a v porovnání se stejným obdobím předchozího roku více o 131 lidí.

Z evidence během měsíce odešlo celkem 1 360 uchazečů (ukončená evidence, vyřazení uchazeči). Bylo to o 179 méně než v předchozím měsíci a o 60 lidí více než ve stejném měsíci minulého roku. Do zaměstnání z nich ve sledovaném měsíci nastoupilo 952.

*„K nárůstu nezaměstnanosti v průběhu července došlo ve všech okresech Zlínského kraje. Nejméně, a to o 3,1 %, vzrostla nezaměstnanost v okrese Kroměříž. V okresech Zlín a Uherské Hradiště byl nárůst shodný o 6,5 % a v okrese Vsetín činil nárůst 6,7 %. Na Vsetínsku se počet evidovaných uchazečů zvýšil tak, že okres Vsetín vykazuje vyšší podíl nezaměstnaných osob, než je republikový průměr,“ říká ředitelka Krajské pobočky Úřadu práce ČR ve Zlíně **Miriam Majdyšová**. „Nárůst nezaměstnanosti v červenci byl očekávaný. Souvisí nejen s nástupem absolventů na trh práce, ale také se v tomto období zvyšuje počet uchazečů, jimž skončily pracovní poměry na dobu určitou. Na aktuální vývoj nezaměstnanosti ve Zlínském kraji má vliv i snižující se počet hlášených volných pracovních míst. Na konci července evidovala pracoviště úřadu práce ve Zlínském kraji 8 104 volných pracovních míst. Pokles počtu volných pracovních míst spolu s nárůstem počtu nezaměstnaných tak zvýšil*



TISKOVÁ ZPRÁVA

ukazatel počtu uchazečů připadajících na jedno volné pracovní místo na 1,5," dodává Majdyšová.

Vývoj nezaměstnanosti k 31. 7. 2024

ukazatel (celkový počet)		stav k		
		31. 7. 2023	30. 6. 2024	31. 7. 2024
evidovaní uchazeči o zaměstnání		10 545	11 229	11 896
- z toho	ženy	5 765	5 743	6 251
	absolventi a mladiství	445	451	546
	uchazeči se zdravotním postižením	1 740	1 818	1 860
uchazeči s nárokem na podporu v nezaměstnanosti		3 963	4 081	4 481
podíl nezaměstnaných osob v %		2,66	2,83	3,02
volná pracovní místa		8 713	8 385	8 104
počet uchazečů na 1 volné pracovní místo		1,2	1,3	1,5

Ke konci července bylo evidováno na Krajské pobočce ÚP ČR ve Zlíně **6 251 žen**. Jejich podíl na celkovém počtu uchazečů činil 52,5 %.

V evidenci bylo **1 860 lidí se zdravotním postižením**, což představovalo 15,6 % z celkového počtu nezaměstnaných.

K 31. 7. 2024 bylo evidováno **546 absolventů škol všech stupňů vzdělání a mladistvých**. Jejich počet vzrostl ve srovnání s předchozím měsícem o 95 osob a ve srovnání se stejným měsícem minulého roku byl vyšší o 101 osob. Na celkové nezaměstnanosti se podíleli 4,6 %. Podporu v nezaměstnanosti pobíralo 4 481 uchazečů o zaměstnání, tj. 37,7 % všech uchazečů vedených v evidenci.

Podíl nezaměstnaných osob, tj. počet dosažitelných uchazečů o zaměstnání ve věku 15–64 let k obyvatelstvu stejného věku, k 31. 7. 2024 **vzrostl na 3,0 %**. Podíl nezaměstnaných žen vzrostl na 3,3 %, podíl nezaměstnaných mužů vzrostl na 2,8 %.

Podíl nezaměstnaných vyšší než republikový průměr vykázal okres Vsetín (3,8 %). Podíl nezaměstnaných osob nižší než republikový průměr vykázaly okresy Zlín (2,5 %), Kroměříž (2,9 %) a Uherské Hradiště (3,1 %). Zlínský kraj tak druhý měsíc v řadě obsadil **5. nejnižší příčku na žebříčku krajů seřazených dle podílu nezaměstnaných**.



TISKOVÁ ZPRÁVA

Nezaměstnanost v okresech Zlínského kraje k 31. 7. 2024

okres	počet nezaměstnaných		volná pracovní místa	počet uchazečů na 1 VPM	podíl nezaměstnaných osob [%]
	celkem	z toho ženy			
Kroměříž	2 044	1 067	927	2,2	2,95
Uherské Hradiště	2 952	1 651	1 634	1,8	3,06
Vsetín	3 731	1 851	1 619	2,3	3,79
Zlín	3 169	1 682	3 924	0,8	2,46
Zlínský kraj	11 896	6 251	8 104	1,5	3,02
Česká republika	283 011	156 426	262 026	1,1	3,77

Zlínský kraj evidoval k 31. 7. 2024 celkem **8 104 volných pracovních míst**. Jejich počet byl o 281 nižší než v předchozím měsíci a o 609 nižší než ve stejném měsíci minulého roku. **Na jedno volné pracovní místo připadalo v průměru 1,5 uchazeče**, z toho nejvíce v okrese Vsetín (2,3). Z celkového počtu nahlášených volných míst bylo 687 vhodných pro osoby se zdravotním postižením (OZP), na jedno volné pracovní místo připadalo 2,7 OZP. Volných pracovních míst pro absolventy a mladistvé bylo registrováno 2 445, na jedno volné místo připadalo 0,2 uchazeče této kategorie. Z celkového počtu volných pracovních míst bylo 2 820 míst bez příznaku „pro cizince“. Na dalších 5 284 pozic pak mohli zaměstnavatelé přijímat také pracovníky ze zahraničí. **V nabídce volných pracovních míst převažovala místa pro řidiče nákladních automobilů** (550 nabídek), zedníky (542 nabídek) a ostatní řemeslníky a kvalifikované pracovníky hlavní stavební výroby (365 nabídek), montážní dělníky (462 nabídek) a pro region typická místa obsluhy strojů na výrobu a zpracování výrobků z pryže (355 nabídek).

V rámci aktivní politiky zaměstnanosti (APZ) bylo od počátku roku 2024 prostřednictvím příspěvků APZ podpořeno 1 602 osob, z toho bylo zařazeno 953 osob do rekvalifikačních kurzů. Dalších 341 absolvovalo kurz DIGI vzdělávání v rámci Národního plánu obnovy (NPO).

„Zájem o vzdělávání roste a lze předpokládat, že tomu tak bude i v dalších měsících. Přesto bych chtěla zdůraznit, že vzdělávání, jehož nabídku najdete na stránkách [jsemvkurzu.cz](https://www.jsemvkurzu.cz), je určeno nejen těm, kteří aktuálně hledají zaměstnání, ale i zaměstnaným, ať už chtějí své zaměstnání změnit nebo si zvýšit své znalosti a dovednosti, které využijí ve stávajícím zaměstnání. Nabídka vzdělávání se rozšiřuje, a tak doufáme, že se zájem o vzdělávání, a to zejména v oblasti DIGI a vzdělávání pro Průmysl 4.0 ještě zvýší,“ říká ředitelka Krajské pobočky Úřadu práce ČR ve Zlíně **Miriam Majdyšová** a dodává: *„Pokud si s výběrem nevíte rady a potřebujete poradit, naši kolegové z útvaru poradenství a dalšího vzdělávání na pracovištích v okresních městech Vám pomohou. O tom, že průběžné vzdělávání a rekvalifikace mají smysl, hovoří příběhy našich klientů, kteří díky nim našli nové uplatnění nebo jim kurzy pomohly rozjet vytouženou živnost. Konkrétně jedna z našich klientek, která pracovala jako zaměstnankyně v sociálních službách a měla zájem o změnu zaměstnání,*



Úřad práce ČR

TISKOVÁ ZPRÁVA

dnes díky rekvalifikacím podniká jako fotografka a zároveň díky kurzu vizážistky a následně i on-line marketingu mohla své služby ještě více posunout," dodává Majdyšová.

Celostátní informace o vývoji nezaměstnanosti jsou zveřejněny na :

www.mpsv.cz/web/cz/mesicni

Kontakt pro více informací:

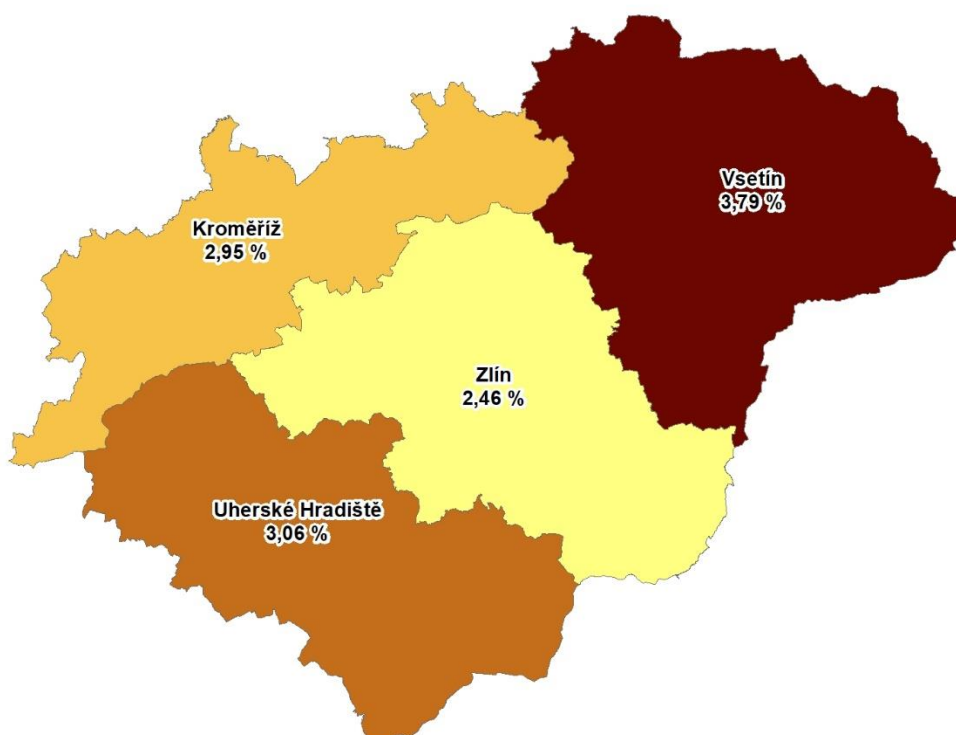
Mgr. Miriam Majdyšová

ředitelka Krajské pobočky ÚP ČR ve Zlíně

T: +420 950 175 411

E: miriam.majdysova@uradprace.cz

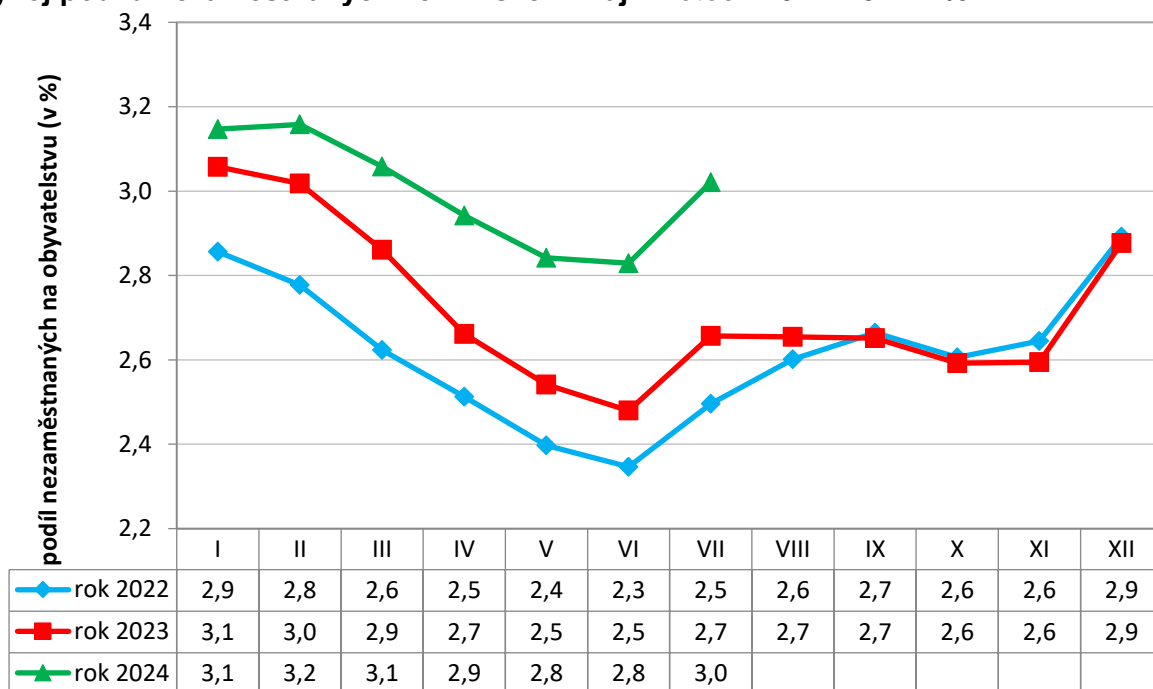
MAPA – Podíl nezaměstnaných v okresech Zlínského kraje k 31. 7. 2024



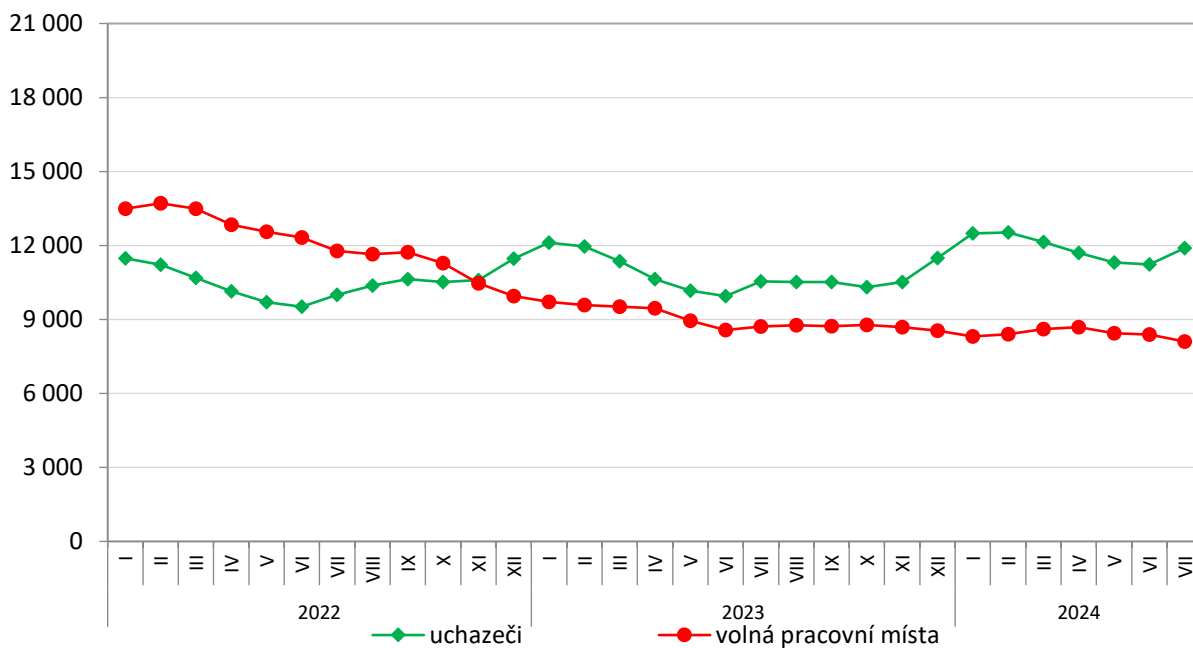


TISKOVÁ ZPRÁVA

Vývoj podílu nezaměstnaných ve Zlínském kraji v letech 2022–2024 v %



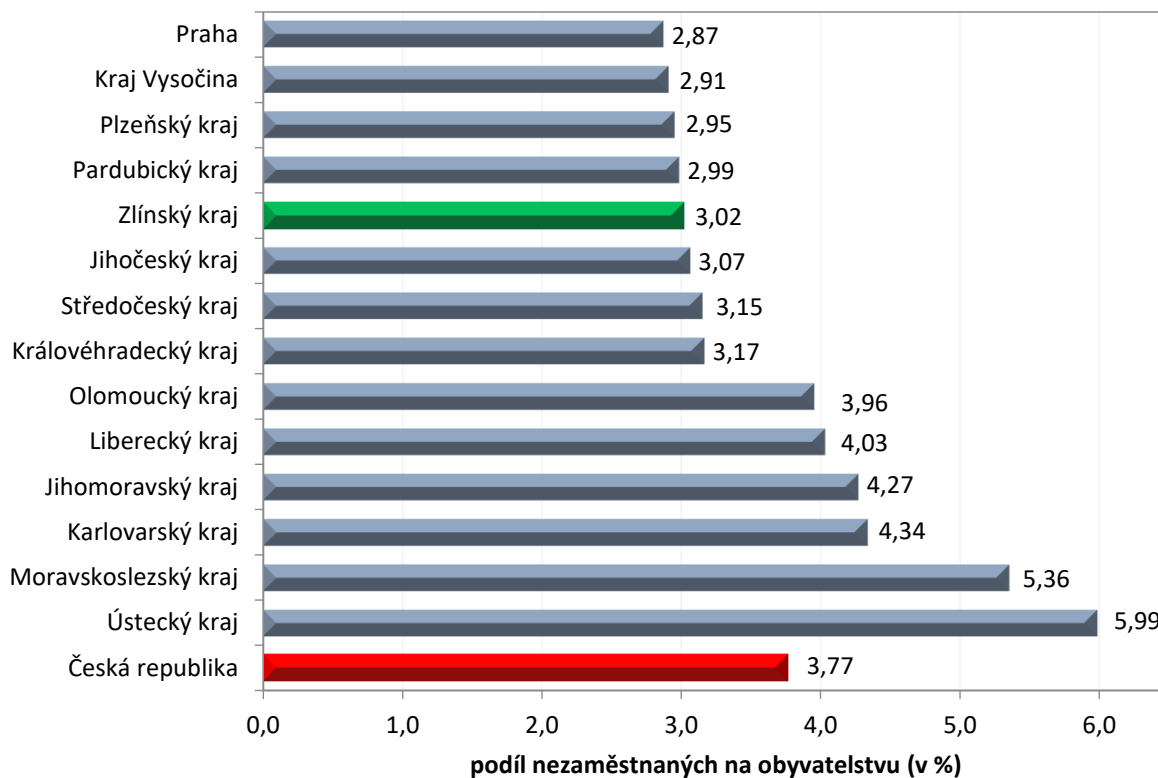
Vývoj počtu uchazečů a volných míst ve Zlínském kraji v letech 2022–2024





TISKOVÁ ZPRÁVA

Podíl nezaměstnaných osob v jednotlivých krajích ČR k 31. 7. 2024 v %





TISKOVÁ ZPRÁVA

Setřídění okresů k 31. 7. 2024

		podíl nezam. v %		meziměsíční přírůstek/ úbytek nezam.		počet uchazečů na 1 VPM
1	Most	8,6	Rychnov nad	11,0	Karviná	10,6
2	Karviná	8,2	Pelhřimov	10,8	Děčín	5,9
3	Chomutov	7,1	Benešov	8,9	Hodonín	5,8
4	Bruntál	6,7	Břeclav	8,4	Bruntál	5,8
5	Ústí nad Labem	6,0	Kutná Hora	8,3	Most	4,4
6	Louny	5,8	Vyškov	8,2	Blansko	4,1
7	Děčín	5,8	Jihlava	8,2	Opava	3,8
8	Ostrava-město	5,8	Jičín	7,9	Jablonec nad Nisou	3,8
9	Sokolov	5,4	Praha-západ	7,6	Ústí nad Labem	3,5
10	Hodonín	5,3	Praha-východ	7,2	Sokolov	3,5
11	Brno-město	5,1	Písek	7,2	Litoměřice	3,3
12	Teplice	5,1	Zdár nad Sázavou	7,0	Louny	3,2
13	Znojm	5,0	Prachatice	6,8	Jeseník	3,1
14	Přerov	4,7	Vsetín	6,7	Ostrava-město	3,1
15	Jeseník	4,5	Domažlice	6,7	Česká Lípa	2,9
16	Karlovy Vary	4,5	Ústí nad Orlicí	6,6	Šumperk	2,8
17	Kolín	4,4	Brno-venkov	6,5	Strakonice	2,8
18	Kladno	4,3	Zlín	6,5	Karlovy Vary	2,7
19	Jablonec nad Nisou	4,3	Rokycany	6,5	Zdár nad Sázavou	2,7
20	Šumperk	4,3	Uherské Hradiště	6,5	Vsetín	2,3
21	Mělník	4,3	Prostějov	6,3	Břeclav	2,3
22	Nymburk	4,1	Chrudim	5,9	Náchod	2,3
23	Český Krumlov	4,1	Nový Jičín	5,9	Trutnov	2,2
24	Semily	4,1	Hradec Králové	5,8	Znojmo	2,2
25	Příbram	4,1	Kolín	5,6	Prostějov	2,2
26	Liberec	4,1	Klatov	5,6	Frýdek-Místek	2,2
27	Náchod	4,0	Příbram	5,6	Kroměříž	2,2
28	Vsetín	3,8	Blansko	5,5	Brno-město	2,1
29	Litoměřice	3,8	České Budějovice	5,3	Třebíč	2,0
30	Nový Jičín	3,8	Opava	5,2	Jindřichův Hradec	2,0
31	Kutná Hora	3,7	Semily	5,1	Chomutov	2,0
32	Olomouc	3,7	Šumperk	5,1	Semily	1,9
33	Česká Lípa	3,7	Tábor	4,9	Teplice	1,9
34	Trutnov	3,7	Třebíč	4,9	Uherské Hradiště	1,8
35	Blansko	3,6	Havlíčkův Brod	4,7	Olomouc	1,8
36	Frýdek-Místek	3,6	Olomouc	4,6	Přerov	1,8
37	Tábor	3,5	Svitav	4,5	Kutná Hora	1,8
38	Břeclav	3,5	Jindřichův Hradec	4,4	Kladno	1,7
39	Rokycany	3,5	hl. m. Praha	4,2	Liberec	1,7
40	Tachov	3,5	Frýdek-Místek	4,2	Havlíčkův Brod	1,6
41	Opava	3,5	Znojm	4,1	Nový Jičín	1,4
42	Svitav	3,3	Pardubice	4,1	Vyškov	1,3
43	Beroun	3,3	Přerov	4,1	Tábor	1,3
44	Třebíč	3,3	Plzeň-město	3,7	České Budějovice	1,2
45	Cheb	3,3	Děčín	3,5	Příbram	1,1
46	Zdár nad Sázavou	3,2	Náchod	3,4	Nymburk	1,0
47	Vyškov	3,2	Brno-město	3,3	Svitav	1,0
48	Písek	3,2	Český Krumlov	3,2	Rokycany	1,0
49	Hradec Králové	3,2	Nymburk	3,1	Písek	1,0
50	Prostějov	3,2	Beroun	3,1	Brno-venkov	1,0
51	Strakonice	3,1	Mladá Boleslav	3,1	Hradec Králové	0,9
52	Uherské Hradiště	3,1	Kroměříž	3,1	Chrudim	0,9
53	Brno-venkov	3,1	Hodonín	3,1	Klatov	0,9
54	Pardubice	3,0	Rakovník	3,0	Plzeň-sever	0,9
55	Domažlice	3,0	Tachov	2,9	Jihlava	0,8
56	Plzeň-sever	3,0	Trutnov	2,7	Rakovník	0,8
57	Plzeň-město	3,0	Plzeň-iih	2,6	Zlín	0,8
58	Jihlava	3,0	Ostrava-město	2,5	Jičín	0,8
59	Kroměříž	2,9	Kladno	2,4	Ústí nad Orlicí	0,8
60	Rakovník	2,9	Liberec	2,3	Kolín	0,8
61	hl. m. Praha	2,9	Strakonice	1,9	Cheb	0,8
62	Ústí nad Orlicí	2,8	Karlovy Vary	1,8	Prachatice	0,7
63	Chrudim	2,8	Jablonec nad Nisou	1,7	Rychnov nad Kněžnou	0,7
64	České Budějovice	2,7	Chomutov	1,7	Pardubice	0,7
65	Mladá Boleslav	2,7	Mělník	1,5	Plzeň-město	0,7
66	Klatov	2,7	Most	1,4	Domažlice	0,6
67	Jindřichův Hradec	2,7	Louny	1,4	Beroun	0,6
68	Havlíčkův Brod	2,6	Litoměřice	1,4	Benešov	0,6
69	Prachatice	2,5	Ústí nad Labem	1,3	Mělník	0,5
70	Zlín	2,5	Česká Lípa	1,2	Pelhřimov	0,5
71	Jičín	2,4	Bruntál	1,0	Plzeň-iih	0,5
72	Pelhřimov	2,3	Karviná	1,0	Český Krumlov	0,5
73	Plzeň-iih	2,1	Plzeň-sever	0,9	Tachov	0,5



Úřad práce ČR

TISKOVÁ ZPRÁVA

74	Benešov	2,1
75	Rychnov nad Kněžnou	2,1
76	Praha-západ	1,7
77	Praha-východ	1,5
Celkem ČR		3,8

Cheb	0,8	
Teplice	0,7	
Sokolov	-0,2	
Jeseník	-1,7	
Celkem ČR		3,8

hl. m. Praha	0,4	
Praha-západ	0,3	
Praha-východ	0,3	
Mladá Boleslav	0,3	
Celkem ČR		1,1