



# TISKOVÁ ZPRÁVA

Zlín, 9. 9. 2024

## Nezaměstnanost ve Zlínském kraji v srpnu mírně vzrostla, podíl nezaměstnaných osob je stále nižší, než je republikový průměr

V průběhu srpna nezaměstnanost ve Zlínském kraji vzrostla, a to o 1,2 % na 12 038 uchazečů. Podíl nezaměstnaných osob tak vzrostl na 3,1 %. Také počet volných pracovních míst evidovaných pracovišti Úřadu práce ČR ve Zlínském kraji se mírně zvýšil na 8 178. Na jedno volné pracovní místo tak stejně jako minulý měsíc připadalo 1,5 uchazeče o zaměstnání. V nabídce volných pracovních míst stále převažovala místa pro řidiče, zedníky a další kvalifikované pracovníky hlavní stavební výroby, montážní dělníky a pracovníky obsluhy strojů na výrobu a zpracování výrobků z pryže. Zlínský kraj patří dlouhodobě mezi kraje s podílem nezaměstnanosti nižším, než je průměr v Česku.

K 31. 8. 2024 evidovala Krajská pobočka ÚP ČR ve Zlíně celkem 12 038 uchazečů o zaměstnání. Jejich počet byl o 142 vyšší než na konci předchozího měsíce, ve srovnání se stejným obdobím minulého roku byl vyšší o 1 525 lidí. V průběhu měsíce bylo nově zaevidováno 1 717 osob. Ve srovnání s minulým měsícem to bylo méně o 310 lidí a v porovnání se stejným obdobím předchozího roku více o 79 lidí.

Z evidence během měsíce odešlo celkem 1 575 uchazečů (ukončená evidence, vyřazení uchazeči). Bylo to o 215 více než v předchozím měsíci a o 95 lidí méně než ve stejném měsíci minulého roku. Do zaměstnání z nich ve sledovaném měsíci nastoupilo 1 195, tj. o 243 více než v předchozím měsíci a o 163 více než ve stejném měsíci minulého roku.

„K nárůstu nezaměstnanosti v průběhu srpna došlo ve všech okresech Zlínského kraje. Nejméně, a to o 0,5 %, vzrostla nezaměstnanost v okrese Vsetín. V okrese Uherské Hradiště to bylo o 0,8 %, v okrese Kroměříž o 1,6 % a největší nárůst nezaměstnanosti zaznamenal okres Zlín – o 2,5 %. Přesto má okres Zlín mezi okresy Zlínského kraje nadále nejnižší nezaměstnanost. Kromě okresu Vsetín mají všechny okresy Zlínského kraje podíl nezaměstnaných osob nižší, než je republikový průměr,“ říká ředitelka Krajské pobočky Úřadu práce ČR ve Zlíně **Miriam Majdyšová**. „Nárůst nezaměstnanosti v srpnu provázelo zvýšení počtu evidovaných absolventů a mladistvých. Ti tvořili 5,1 % z celkového počtu uchazečů o zaměstnání, což se nijak výrazně nelišilo od předcházejících let. Pro 616 evidovaných absolventů a mladistvých bylo evidováno téměř dva a půl tisíce volných pracovních míst, avšak profesní struktura uchazečů a volných míst evidovaných na úřadu práce se liší. Absolventům i mladistvým na úřadu práce věnujeme zvýšenou pozornost s cílem co nejrychlejšího umístění do zaměstnání. Spolu s nabídkami volných míst jim nabízíme poradenství i účast v projektu, který je na cestě k uplatnění provede,“ dodává Majdyšová.

### Vývoj nezaměstnanosti k 31. 8. 2024

ukazatel	stav k
----------	--------



# TISKOVÁ ZPRÁVA

		31. 8. 2023	31. 7. 2024	31. 8. 2024
evidovaní uchazeči o zaměstnání		10 513	11 896	<b>12 038</b>
- z toho	ženy	5 789	6 251	<b>6 374</b>
	absolventi a mladiství	503	546	<b>616</b>
	uchazeči se zdravotním postižením	1 748	1 860	<b>1 879</b>
uchazeči s nárokem na podporu v nezaměstnanosti		3 996	4 481	<b>4 551</b>
podíl nezaměstnaných osob v %		2,65	3,02	<b>3,06</b>
volná pracovní místa		8 770	8 104	<b>8 178</b>
počet uchazečů na 1 volné pracovní místo		1,2	1,5	<b>1,5</b>

Kraj evidoval k 31. 8. 2024 celkem **8 178 volných pracovních míst**. Jejich počet byl o 74 vyšší než v předchozím měsíci a o 592 nižší než ve stejném měsíci minulého roku. **Na jedno volné pracovní místo připadalo v průměru 1,5 uchazeče**, z toho nejvíce v okrese Kroměříž (2,3). Z celkového počtu nahlášených volných míst bylo 707 vhodných pro osoby se zdravotním postižením (OZP), na jedno volné pracovní místo připadalo 2,7 OZP. Volných pracovních míst pro absolventy a mladistvé bylo registrováno 2 445, na jedno volné místo připadalo 0,3 uchazeče této kategorie. Z celkového počtu volných pracovních míst bylo 3 005 míst bez příznaku „pro cizince“. Na dalších 5 173 pozic pak mohli zaměstnavatelé přijímat také pracovníky ze zahraničí. **V nabídce volných pracovních míst převažovala místa pro řidiče nákladních automobilů** (541 nabídek), zedníky (527 nabídek) a ostatní řemeslníky a kvalifikované pracovníky hlavní stavební výroby (356 nabídek), montážní dělníky (487 nabídek) a pro region typická místa obsluhy strojů na výrobu a zpracování výrobků z pryže (354 nabídek).

## Nezaměstnanost v okresech Zlínského kraje k 31. 8. 2024

Okres	Počet nezaměstnaných		Volná pracovní místa	Počet uchazečů na 1 VPM	Podíl nezaměstnaných osob (%)
	celkem	z toho ženy			
Kroměříž	2 077	1 103	895	2,3	2,99
Uherské Hradiště	2 977	1 684	1 686	1,8	3,09
Vsetín	3 749	1 875	1 668	2,2	3,84
Zlín	3 235	1 712	3 929	0,8	2,51
<b>Zlínský kraj</b>	<b>12 038</b>	<b>6 374</b>	<b>8 178</b>	<b>1,5</b>	<b>3,06</b>
Česká republika	286 320	158 943	263 247	1,1	3,82



Úřad práce ČR

# TISKOVÁ ZPRÁVA

V rámci aktivní politiky zaměstnanosti (APZ) bylo od počátku roku 2024 prostřednictvím příspěvků APZ podpořeno 1 791 osob, z toho bylo zařazeno 1 045 osob do rekvalifikačních kurzů. Dalších 341 absolvovalo kurz DIGI vzdělávání v rámci Národního plánu obnovy (NPO).

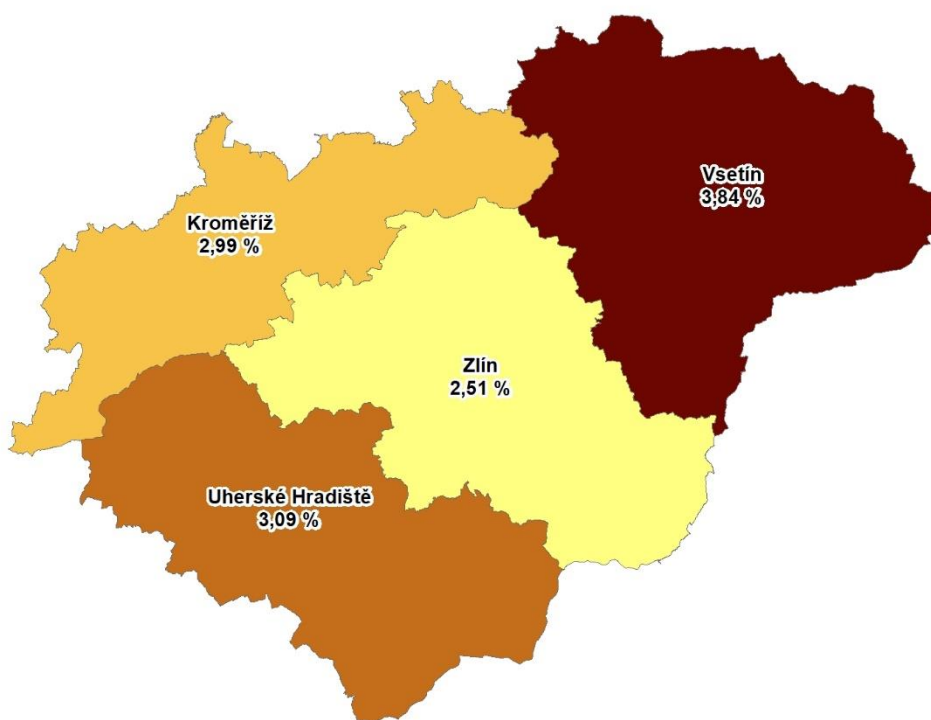
Celostátní informace o vývoji nezaměstnanosti jsou zveřejněny na:

[www.mpsv.cz/web/cz/mesicni](http://www.mpsv.cz/web/cz/mesicni)

## Kontakt pro více informací:

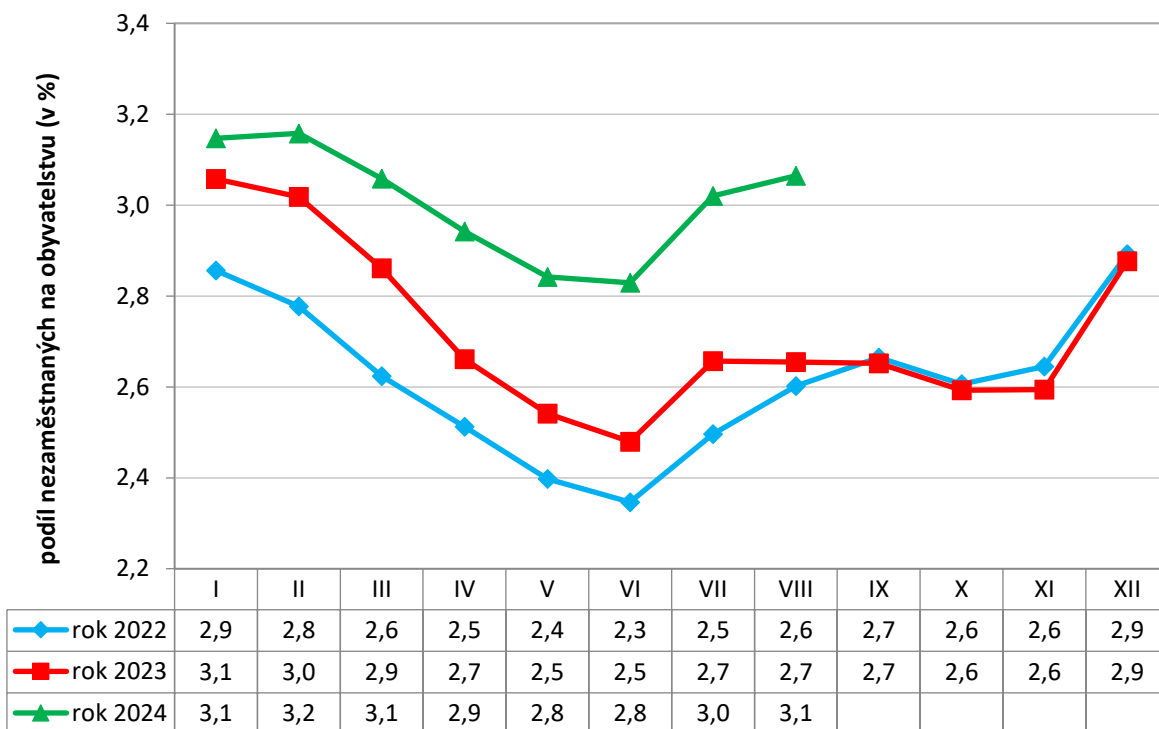
Mgr. Miriam Majdyšová  
ředitelka Krajské pobočky ÚP ČR ve Zlíně  
T: +420 950 175 411  
E: [miriam.majdysova@uradprace.cz](mailto:miriam.majdysova@uradprace.cz)

## MAPA – Podíl nezaměstnaných v okresech Zlínského kraje k 31. 8. 2024

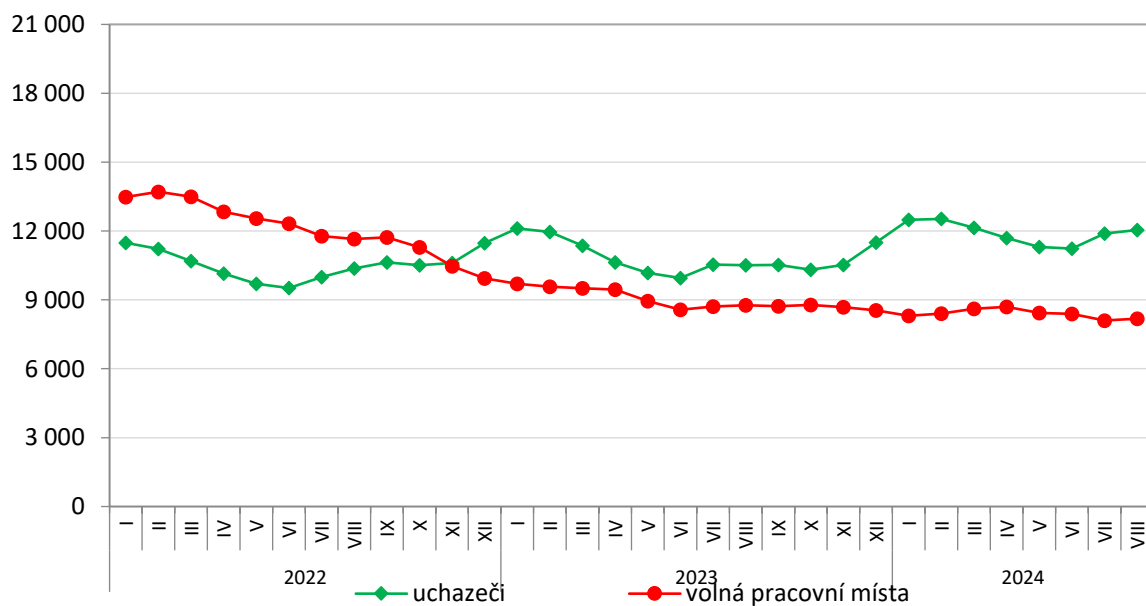


## Vývoj podílu nezaměstnaných ve Zlínském kraji v letech 2022–2024 v %

# TISKOVÁ ZPRÁVA

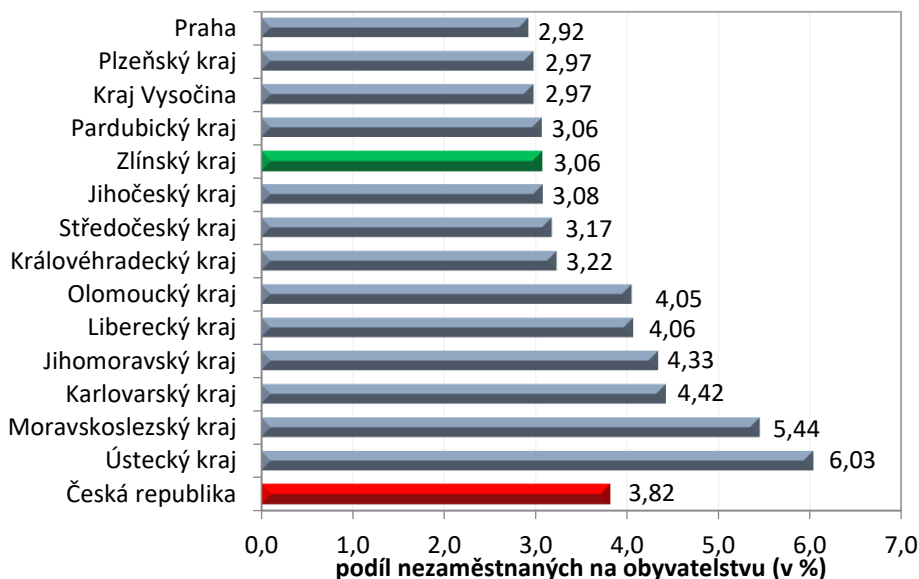


## Vývoj počtu uchazečů a volných míst ve Zlínském kraji v letech 2022–2024



# TISKOVÁ ZPRÁVA

## Podíl nezaměstnaných osob v jednotlivých krajích ČR k 31. 8. 2024 v %



## Seřazení okresů k 31. 8. 2024

	podíl nezam. v %	meziměsíční přírůstek/ úbytek nezam. v %	počet uchazečů na 1 VPM
1 Most	8,5	Domažlice 7,7	Karviná 10,5
2 Karviná	8,3	Třebíč 3,4	Bruntál 6,0
3 Chomutov	7,1	Znoimo 3,3	Hodonín 5,8
4 Bruntál	6,9	Rvchnov nad Kněžnou 3,2	Děčín 5,7
5 Ústí nad Labem	6,1	Jihlava 3,1	Most 4,4
6 Ostrava-město	5,9	Tachov 2,9	Blansko 4,0
7 Louny	5,9	Olomouc 2,8	Opava 3,8
8 Děčín	5,9	Nymburk 2,8	Jablonec nad Nisou 3,7
9 Sokolov	5,4	Pardubice 2,7	Ústí nad Labem 3,7
10 Hodonín	5,3	Prostějov 2,7	Sokolov 3,6
11 Znoimo	5,1	Frýdek-Místek 2,7	Louny 3,5
12 Teplice	5,1	Klatov 2,6	Jeseník 3,3
13 Brno-město	5,1	Česká Lípa 2,4	Litoměřice 3,3
14 Přerov	4,8	Svitav 2,3	Ostrava-město 3,1
15 Karlovy Varv	4,6	Karlovy Varv 2,3	Šumperk 2,9
16 Kolín	4,5	Havlíčkův Brod 2,2	Česká Lípa 2,9
17 Šumperk	4,3	Litoměřice 2,1	Karlovy Varv 2,9
18 Jeseník	4,3	Ústí nad Orlicí 2,1	Strakonice 2,9
19 Kladno	4,3	Kutná Hora 2,1	Zdár nad Sázavou 2,6
20 Mělník	4,3	Zlín 2,1	Kroměříž 2,3
21 Nymburk	4,3	Přerov 2,1	Trutnov 2,3
22 Jablonec nad Nisou	4,2	Strakonice 2,1	Znoimo 2,3
23 Semily	4,1	Brno-venkov 2,1	Vsetín 2,2
24 Liberec	4,1	Chrudim 2,0	Prostějov 2,2
25 Píbram	4,1	Hradec Králové 1,9	Břeclav 2,2
26 Český Krumlov	4,1	Bruntál 1,9	Frýdek-Místek 2,2
27 Náchod	4,0	Ostrava-město 1,9	Náchod 2,1
28 Litoměřice	3,9	Vyškov 1,7	Třebíč 2,1
29 Vsetín	3,8	Šumperk 1,7	Brno-město 2,0
30 Kutná Hora	3,8	Trutnov 1,7	Semily 2,0
31 Olomouc	3,8	Benešov 1,7	Jindřichův Hradec 2,0
32 Nový Jičín	3,8	Beroun 1,6	Chomutov 2,0
33 Česká Lípa	3,8	Cheb 1,6	Teplice 2,0
34 Trutnov	3,8	Kroměříž 1,6	Přerov 1,8



# TISKOVÁ ZPRÁVA

35	Frydek-Místek	3.7	Kolín	1.5	Olomouc	1.8
36	Blansko	3.7	Rakovník	1.3	<b>Uherské Hradiště</b>	<b>1.8</b>
37	Tachov	3.6	Děčín	1.3	Liberec	1.8
38	Břeclav	3.6	Břeclav	1.3	Kladno	1.7
39	Tábor	3.5	hl.m. Praha	1.3	Kutná Hora	1.7
40	Opava	3.5	Louny	1.2	Havlíčkův Brod	1.6
41	Rokycanv	3.5	Jindřichův Hradec	1.1	Vyškov	1.4
42	Svitav	3.4	Hodonín	1.1	Nový Jičín	1.4
43	Třebíč	3.4	Nový Jičín	1.1	Tábor	1.3
44	Beroun	3.3	Šemilv	1.1	České Budějovice	1.1
45	Cheb	3.3	Zdár nad Sázavou	0.9	Příbram	1.1
46	Domažlice	3.3	Karviná	0.9	Nymburk	1.0
47	Prostějov	3.3	<b>Uherské Hradiště</b>	<b>0.8</b>	Jihlava	1.0
48	Vyškov	3.3	Liberec	0.8	Brno-venkov	1.0
49	Zdár nad Sázavou	3.2	Brno-město	0.8	Svitav	1.0
50	Hradec Králové	3.2	Jičín	0.8	Písek	0.9
51	Strakonice	3.2	Ústí nad Labem	0.8	Rokycanv	0.9
52	Písek	3.2	Teplice	0.7	Chrudim	0.9
53	Pardubice	3.1	Sokolov	0.6	Klatovy	0.9
54	Brno-venkov	3.1	Chomutov	0.5	Plzeň-sever	0.9
55	<b>Uherské Hradiště</b>	<b>3.1</b>	<b>Vsetín</b>	<b>0.5</b>	Hradec Králové	0.9
56	Jihlava	3.1	Náchod	0.4	Jičín	0.8
57	Plzeň-sever	3.0	Příbram	0.4	<b>Zlín</b>	<b>0.8</b>
58	Rakovník	3.0	Opava	0.4	Ústí nad Orlicí	0.8
59	<b>Kroměříž</b>	<b>3.0</b>	Plzeň-iih	0.3	Kolín	0.8
60	hl.m. Praha	2.9	Plzeň-sever	0.2	Cheb	0.8
61	Plzeň-město	2.9	Tábor	0.2	Rvchnov nad Kněžnou	0.8
62	Ústí nad Orlicí	2.9	Mělník	0.1	Rakovník	0.7
63	Chrudim	2.9	Písek	0.1	Prachatice	0.7
64	Klatovy	2.8	Blansko	0.0	Pardubice	0.7
65	České Budějovice	2.7	Most	0.0	Plzeň-město	0.6
66	Jindřichův Hradec	2.7	České Budějovice	-0.1	Domažlice	0.6
67	Mladá Boleslav	2.7	Praha-západ	-0.1	Beroun	0.6
68	Havlíčkův Brod	2.6	Praha-východ	-0.4	Benešov	0.6
69	Prachatice	2.5	Prachatice	-0.8	Mělník	0.5
70	<b>Zlín</b>	<b>2.5</b>	Český Krumlov	-1.0	Plzeň-iih	0.5
71	Jičín	2.4	Kladno	-1.4	Pelhřimov	0.5
72	Pelhřimov	2.2	Jablonec nad Nisou	-1.5	Tachov	0.5
73	Rvchnov nad Kněžnou	2.2	Mladá Boleslav	-1.8	Český Krumlov	0.5
74	Benešov	2.2	Rokycanv	-1.9	hl.m. Praha	0.4
75	Plzeň-iih	2.1	Pelhřimov	-2.0	Praha-západ	0.3
76	Praha-západ	1.7	Plzeň-město	-2.2	Praha-východ	0.3
77	Praha-východ	1.5	Jeseník	-3.3	Mladá Boleslav	0.2
	Celkem ČR	3,8	Celkem ČR	1,2	Celkem ČR	1,1