



TISKOVÁ ZPRÁVA

Zlín, 8. 10. 2024

Nezaměstnanost ve Zlínském kraji v září mírně vzrostla na 3,1 %, zvýšil se zejména počet evidovaných absolventů škol

K 30. 9. 2024 evidovala Krajská pobočka Úřadu práce ČR ve Zlíně celkem 12 294 uchazečů o zaměstnání. Jejich počet byl o 256 vyšší než na konci předchozího měsíce a ve srovnání se stejným obdobím minulého roku byl vyšší o 1 772 lidí. V průběhu září tak nezaměstnanost ve Zlínském kraji vzrostla o 2,1 %. Podíl nezaměstnaných osob však zůstal na hodnotě 3,1 %. Počet volných pracovních míst evidovaných pracovišti Úřadu práce ČR ve Zlínském kraji se mírně zvýšil na 8 264. Na jedno volné pracovní místo tak stejně jako minulý měsíc připadalo 1,5 uchazeče o zaměstnání. Úřadu práce se přitom v září podařilo zprostředkovat zaměstnání pro celkem 1461 uchazečů, což je o 180 % více než za loňské září.

„V průběhu měsíce září vzrostla ve Zlínském kraji nezaměstnanost o 2,1 %. Na nárůstu nezaměstnanosti se významným způsobem podíleli absolventi škol a mladiství. Jejich počet se v průběhu měsíce zvýšil na 980 a tvoří celých 8 % z celkového počtu uchazečů o zaměstnání. Přestože pro absolventy nabízí řada zaměstnavatelů pracovní uplatnění, nepotkává se profesní struktura těchto nabídek s profesní strukturou absolventů. Absolventům i mladistvým na úřadu práce věnujeme zvýšenou pozornost s cílem co nejrychlejšího umístění do zaměstnání. Spolu s nabídkami volných míst jim nabízíme poradenství i účast v projektu Záruky pro mladé, který je na cestě k uplatnění provede,“ říká ředitelka Krajské pobočky Úřadu práce ČR ve Zlíně **Miriam Majdyšová**. „K nárůstu nezaměstnanosti v průběhu září došlo ve všech okresech Zlínského kraje s výjimkou okresu Kroměříž. Nejvíce se zvýšila nezaměstnanost v okrese Vsetín, kde vzrostla o 3,8 %. V okrese Vsetín dosáhl podíl nezaměstnaných osob 4 %. V této části kraje je nezaměstnanost vyšší, než je celorepublikový průměr,“ dodává Majdyšová.

Vývoj nezaměstnanosti k 30. 9. 2024

ukazatel		stav k		
		30. 9. 2023	31. 8. 2024	30. 9. 2024
evidovaní uchazeči o zaměstnání		10 522	12 038	12 294
- z toho	ženy	5 666	6 374	6 409
	absolventi a mladiství	811	616	980
	uchazeči se zdravotním postižením	1 748	1 879	1 851
uchazeči s nárokem na podporu v nezaměstnanosti		3 771	4 551	4 382
podíl nezaměstnaných osob v %		2,65	3,06	3,13
volná pracovní místa		8 725	8 178	8 264
počet uchazečů na 1 volné pracovní místo		1,2	1,5	1,5

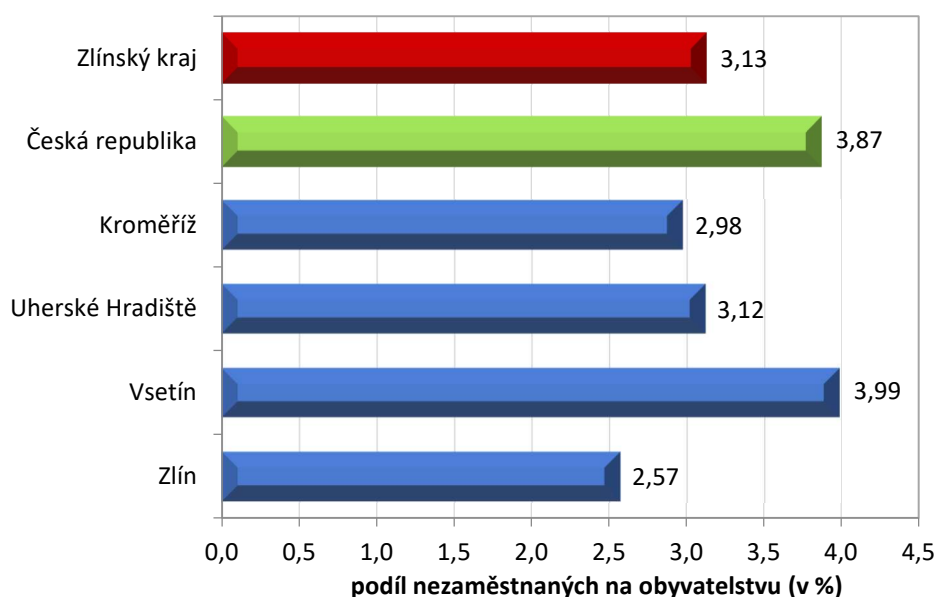


TISKOVÁ ZPRÁVA

Struktura nejčastěji nabízených volných pracovních míst se dlouhodobě nemění. Převažují místa pro řidiče, zedníky a další kvalifikované pracovníky hlavní stavební výroby, montážní dělníky a pracovníky obsluhy strojů na výrobu a zpracování výrobků z pryže. Zlínský kraj patří dlouhodobě mezi kraje s podílem nezaměstnanosti nižším, než je průměr v Česku.

V průběhu měsíce bylo **nově zaevidováno 2 583 osob**. Ve srovnání s minulým měsícem to bylo více o 866 lidí a v porovnání se stejným obdobím předchozího roku více o 242 lidí. Z evidence během měsíce odešlo celkem 2 327 uchazečů (ukončená evidence, vyřazení uchazeči). Bylo to o 752 více než v předchozím měsíci a o 5 osob méně než ve stejném měsíci minulého roku. Do zaměstnání z nich ve sledovaném měsíci nastoupilo 1 801, tj. o 606 více než v předchozím měsíci a o 170 více než ve stejném měsíci minulého roku.

Podíl nezaměstnaných osob v okresech Zlínského kraje a v ČR k 30. 9. 2024



Kraj evidoval k 30. 9. 2024 celkem **8 264 volných pracovních míst**. Jejich počet byl o 86 vyšší než v předchozím měsíci a o 461 nižší než ve stejném měsíci minulého roku. **Na jedno volné pracovní místo připadalo v průměru 1,5 uchazeče**, z toho nejvíce v okrese Kroměříž (2,3). Z celkového počtu nahlášených volných míst bylo 770 vhodných pro osoby se zdravotním postižením (OZP), na jedno volné pracovní místo připadalo 2,4 OZP. Volných pracovních míst pro absolventy a mladistvé bylo registrováno 2 397, na jedno volné místo připadalo 0,4 uchazeče této kategorie. Z celkového počtu volných pracovních míst bylo 3 149 míst bez příznaku „pro cizince“. Na dalších 5 115 pozic pak mohli zaměstnavatelé přijímat také pracovníky ze zahraničí. **V nabídce volných pracovních míst převažovala místa pro řidiče nákladních automobilů (538 nabídek), zedníky (512 nabídek) a ostatní řemeslníky a kvalifikované pracovníky hlavní stavební výroby (361 nabídek), montážní dělníky (500**



TISKOVÁ ZPRÁVA

nabídek) a pro region typická místa obsluhy strojů na výrobu a zpracování výrobků z pryže (351 nabídek).

Nezaměstnanost v okresech Zlínského kraje k 30. 9. 2024

Okres	Počet nezaměstnaných		Volná pracovní místa	Počet uchazečů na 1 VPM	Podíl nezaměstnaných osob (%)
	celkem	z toho ženy			
Kroměříž	2 071	1 053	894	2,3	2,98
Uherské Hradiště	3 012	1 665	1 672	1,8	3,12
Vsetín	3 891	1 947	1 781	2,2	3,99
Zlín	3 320	1 744	3 917	0,8	2,57
Zlínský kraj	12 294	6 409	8 264	1,5	3,13
<i>Česká republika</i>	<i>290 905</i>	<i>158 941</i>	<i>264 654</i>	<i>1,1</i>	<i>3,87</i>

V rámci aktivní politiky zaměstnanosti (APZ) bylo od počátku roku 2024 prostřednictvím příspěvků APZ podpořeno 2 175 osob, z toho bylo zařazeno 1 299 osob do rekvalifikačních kurzů. Dalších 485 absolvovalo kurz DIGI vzdělávání v rámci Národního plánu obnovy (NPO).

Celostátní informace o vývoji nezaměstnanosti jsou zveřejněny na:
www.mpsv.cz/web/cz/mesicni

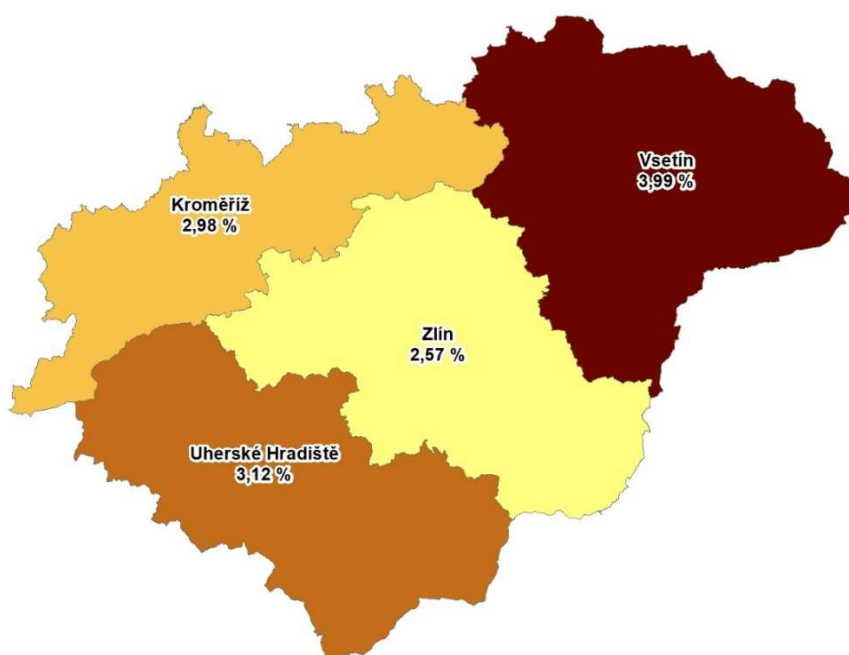
Kontakt pro více informací:

Mgr. Miriam Majdyšová
ředitelka Krajské pobočky ÚP ČR ve Zlíně
T: +420 950 175 411
E: miriam.majdysova@uradprace.cz

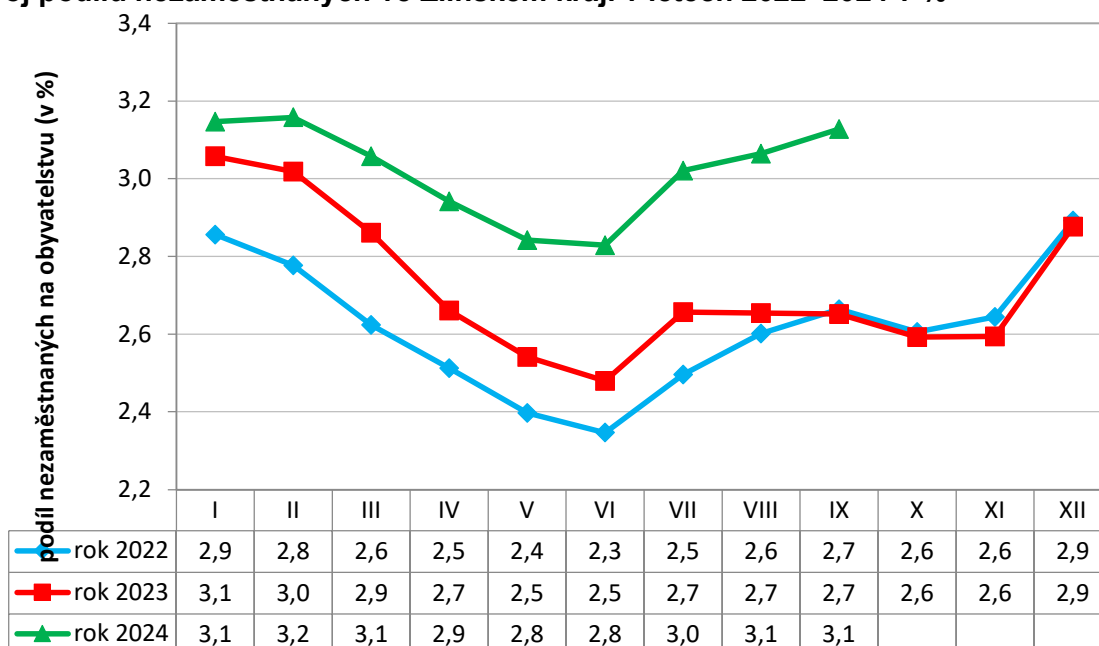


TISKOVÁ ZPRÁVA

MAPA – Podíl nezaměstnaných v okresech Zlínského kraje k 30. 9. 2024



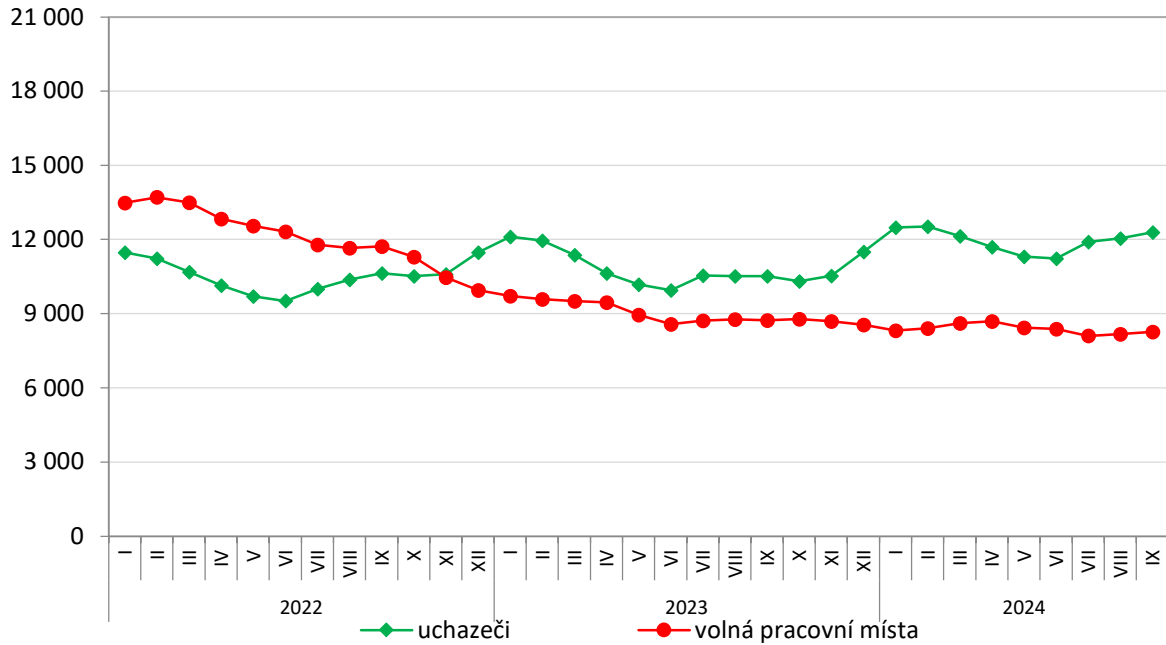
Vývoj podílu nezaměstnaných ve Zlínském kraji v letech 2022–2024 v %



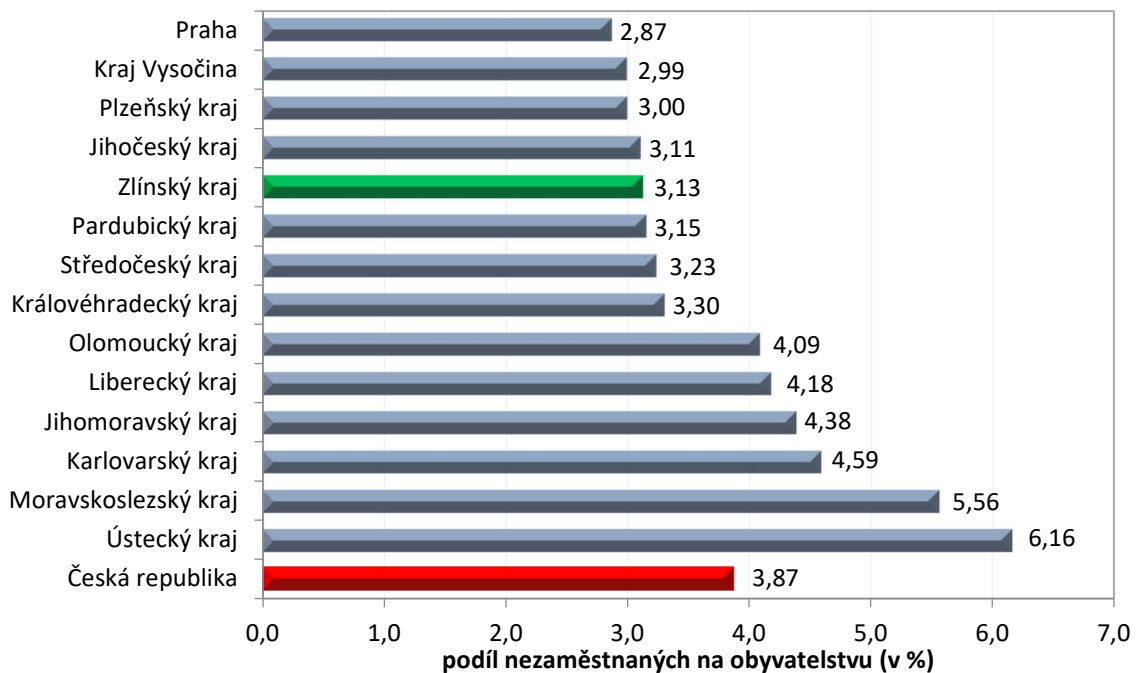


TISKOVÁ ZPRÁVA

Vývoj počtu uchazečů a volných míst ve Zlínském kraji v letech 2022–2024



Podíl nezaměstnaných osob v jednotlivých krajích ČR k 30. 9. 2024 v %





TISKOVÁ ZPRÁVA

Setřídění okresů k 30. 9. 2024

	podíl nezam. v %		meziměsíční přírůstek/ úbytek nezam. v %		počet uchazečů na 1 VPM	
1	Most	8,6	Benešov	7,5	Karviná	10,2
2	Karviná	8,4	Rakovník	6,5	Bruntál	6,2
3	Chomutov	7,1	Teplice	6,4	Děčín	5,9
4	Bruntál	6,9	Jičín	6,3	Hodonín	5,6
5	Ústí nad Labem	6,2	Klatov	6,2	Most	4,4
6	Louny	6,2	Jeseník	5,9	Opava	3,9
7	Ostrava-město	6,1	Svitav	5,9	Jablonec nad Nisou	3,8
8	Děčín	6,0	Trutnov	5,6	Jeseník	3,8
9	Sokolov	5,7	Český Krumlov	5,3	Školov	3,8
10	Hodonín	5,5	Chrudim	4,8	Ústí nad Labem	3,7
11	Teplice	5,4	Česká Lípa	4,7	Blansko	3,7
12	Znoymo	5,3	Sokolov	4,4	Louny	3,5
13	Brno-město	5,1	Rokycany	4,0	Česká Lípa	3,2
14	Karlovy Var	4,7	Louny	4,0	Litoměřice	3,2
15	Přerov	4,7	Příbram	3,9	Strakonice	3,1
16	Jeseník	4,6	Nový Jičín	3,8	Ostrava-město	3,1
17	Kolín	4,5	Vsetín	3,8	Karlovy Var	2,9
18	Šumperk	4,4	Pelhřimov	3,3	Šumperk	2,8
19	Mělník	4,3	Karlovy Var	3,3	Žďár nad Sázavou	2,5
20	Jablonec nad Nisou	4,3	Blansko	3,2	Trutnov	2,4
21	Český Krumlov	4,3	Mladá Boleslav	3,1	Kroměříž	2,3
22	Kladno	4,3	Cheb	3,1	Prostějov	2,3
23	Nymburk	4,3	Ostrava-město	3,0	Znoymo	2,3
24	Příbram	4,3	Ústí nad Orlicí	3,0	Frydek-Místek	2,2
25	Semily	4,3	Hodonín	2,9	Jindřichův Hradec	2,2
26	Liberec	4,2	Tachov	2,9	Břeclav	2,2
27	Náchod	4,1	Znoymo	2,8	Vsetín	2,2
28	Trutnov	4,0	Kutná Hora	2,7	Náchod	2,2
29	Vsetín	4,0	Zlín	2,6	Semily	2,0
30	Česká Lípa	4,0	Frydek-Místek	2,6	Třebíč	2,0
31	Litoměřice	3,9	Prachatice	2,5	Teplice	2,0
32	Nový Jičín	3,9	Opava	2,5	Brno-město	2,0
33	Kutná Hora	3,9	Domažlice	2,4	Chomutov	1,9
34	Olomouc	3,9	Litoměřice	2,4	Přerov	1,9
35	Frydek-Místek	3,8	Brno-venkov	2,4	Liberec	1,9
36	Blansko	3,8	Semily	2,4	Kutná Hora	1,8
37	Tachov	3,7	Prostějov	2,0	Uherské Hradiště	1,8
38	Rokycany	3,6	Vyškov	1,9	Kladno	1,8
39	Opava	3,6	Liberec	1,8	Olomouc	1,7
40	Břeclav	3,6	Plzeň-sever	1,8	Havlíčkův Brod	1,6
41	Svitavy	3,6	Jablonec nad Nisou	1,8	Nový Jičín	1,5
42	Tábor	3,5	Karviná	1,8	Vyškov	1,4
43	Třebíč	3,4	Ústí nad Labem	1,7	Tábor	1,2
44	Cheb	3,4	Děčín	1,7	Příbram	1,2
45	Beroun	3,4	České Budějovice	1,6	České Budějovice	1,1
46	Prostějov	3,3	Praha-východ	1,6	Nymburk	1,1
47	Domažlice	3,3	Olomouc	1,6	Klatov	1,0
48	Vyškov	3,3	Třebíč	1,5	Svitav	1,0
49	Hradec Králové	3,2	Náchod	1,5	Rokycany	1,0
50	Rakovník	3,2	Havlíčkův Brod	1,5	Jihlava	1,0
51	Brno-venkov	3,2	Šumperk	1,5	Písek	1,0
52	Žďár nad Sázavou	3,2	Mělník	1,3	Chrudim	1,0
53	Písek	3,2	Kolín	1,2	Brno-venkov	1,0
54	Strakonice	3,2	Uherské Hradiště	1,2	Plzeň-sever	0,9
55	Pardubice	3,2	Bruntál	0,9	Jičín	0,9
56	Uherské Hradiště	3,1	Jihlava	0,7	Hradec Králové	0,9
57	Plzeň-sever	3,1	Pardubice	0,7	Zlín	0,8
58	Jihlava	3,1	Beroun	0,6	Ústí nad Orlicí	0,8
59	Kroměříž	3,0	Břeclav	0,5	Cheb	0,8
60	Ústí nad Orlicí	3,0	Nymburk	0,4	Rakovník	0,8
61	Klatov	3,0	Chomutov	0,4	Kolín	0,8
62	Chrudim	3,0	Most	0,3	Prachatice	0,7
63	hl. m. Praha	2,9	Kladno	0,2	Rvchnov nad Kněžnou	0,7
64	Plzeň-město	2,8	Hradec Králové	0,2	Pardubice	0,7
65	České Budějovice	2,8	Praha-západ	0,2	Domažlice	0,7
66	Mladá Boleslav	2,8	Tábor	0,1	Beroun	0,6
67	Havlíčkův Brod	2,7	Kroměříž	-0,3	Plzeň-město	0,6
68	Jindřichův Hradec	2,7	Písek	-0,5	Benešov	0,6
69	Prachatice	2,6	Brno-město	-0,5	Mělník	0,6



TISKOVÁ ZPRÁVA

70	Zlín	2,6
71	Jičín	2,5
72	Benešov	2,4
73	Pelhřimov	2,3
74	Rychnov nad Kněžnou	2,2
75	Plzeň-jih	2,1
76	Praha-západ	1,7
77	Praha-východ	1,5
	Celkem ČR	3,9

Strakonice	-0,6
Jindřichův Hradec	-0,7
Rychnov nad Kněžnou	-0,8
Žďár nad Sázavou	-1,2
Přerov	-1,3
Plzeň-jih	-1,4
Plzeň-město	-1,4
hl. m. Praha	-1,4
Celkem ČR	1,6

Pelhřimov	0,6
Plzeň-jih	0,5
Český Krumlov	0,5
Tachov	0,5
hl. m. Praha	0,4
Praha-západ	0,3
Praha-východ	0,3
Mladá Boleslav	0,3
Celkem ČR	1,1