



Úřad práce Most, tř. Budovatelů 1989, 434 01 Most

ZPRÁVA O SITUACI
NA TRHU PRÁCE
za rok 2000 na okrese Most



Most, únor 2001

Úřad práce Most, tř. Budovatelů 1989, 434 01 Most

e-mail: most@upmost.cz, most@up.mpsv.cz

<http://www.upmost.cz/>

ZPRÁVA O SITUACI
NA TRHU PRÁCE
za rok 2000 na okrese Most

Zpracovali: Ing. Ivana Matuščinová, vedoucí oddělení trhu práce
Josef Kott, referát statistiky a rozborů
kolektiv pracovníků odboru trhu práce

Most, únor 2001

JUDr. Jana Šmejcová
ředitelka Úřadu práce v Mostě

OBSAH

	strana
Obsah	
1. Celková charakteristika okresu	6
1.1. Oblast geografická, přírodní a ekologická	6
1.2. Oblast demografická a sociální	9
1.3. Oblast ekonomická	16
2. Zaměstnanost a volná pracovní místa	18
2.1. Celkový vývoj zaměstnanosti	18
2.1.1 Údaje na základě prováděného monitoringu	19
2.1.2. Podnikání v soukromém sektoru	23
2.2.1. Vývoj počtu evidovaných volných pracovních míst	23
2.2.2. Struktura evidovaných volných pracovních míst	26
2.3. Nabídka pracovních sil	27
2.3.1. Vývoj počtu evidovaných uchazečů	27
2.3.2. Struktura evidovaných uchazečů	27
2.3.3. Dlouhodobě evidovaní uchazeči	28
3. Nezaměstnanost	30
3.1. Stav a vývoj míry nezaměstnanosti	30
3.2. Struktura nezaměstnanosti	30
3.3. Tok zaměstnanosti	32
4. Cizinci na trhu práce	33
4.1. Zaměstnávání cizinců	34
4.2. Zaměstnávání občanů Slovenské republiky	35
5. Kontrolní činnost	37

6.	Aktivní politika zaměstnanosti	38
6.1.	Společensky účelná pracovní místa	38
6.1.1.	Nově vytvořená pracovní místa	38
6.1.2.	SÚPM – jednorázový příspěvek	39
6.1.3.	Samostatná výdělečná činnost	39
6.2.	Veřejně prospěšné práce	40
6.3.	Rekvalifikace	41
6.4.	Zřizování a provoz chráněných dílen a pracovišť	43
6.4.1	Žádosti zaměstnavatelů o předchozí souhlas k rozvázání pracovního poměru s osobou se ZPS	44
6.5.	Odborná praxe absolventů škol	45
6.6.	System projektů aktivní politiky zaměstnanosti	45
7.	Stručná analýza problémových skupin	49
8.	Shrnutí	51
9.	Očekávaný vývoj zaměstnanosti a nezaměstnanosti v roce 2001	51

Příloha č.1. Vybrané ukazatele trhu práce

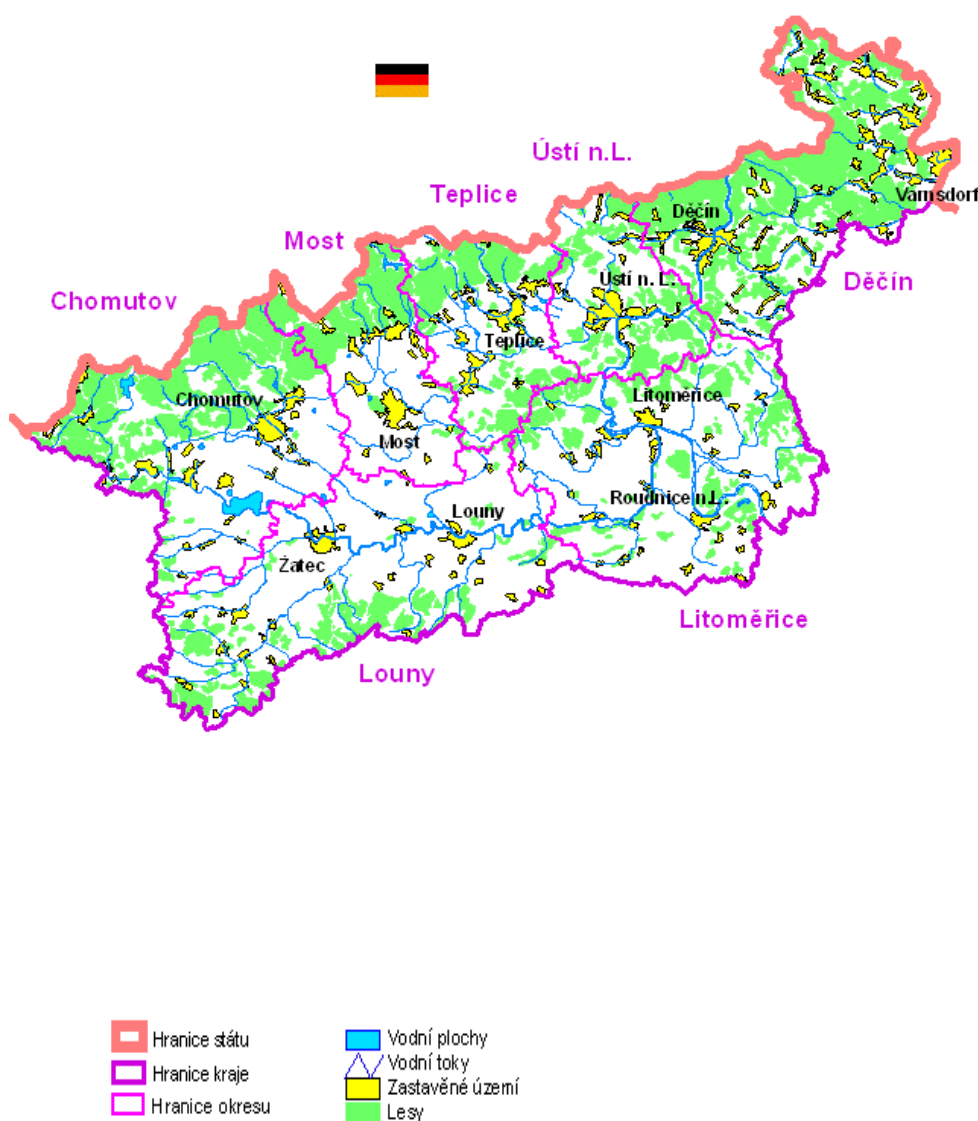
TEXTOVÁ ČÁST

1. Celková charakteristika okresu

1.1. Oblast geografická, přírodní a ekologická

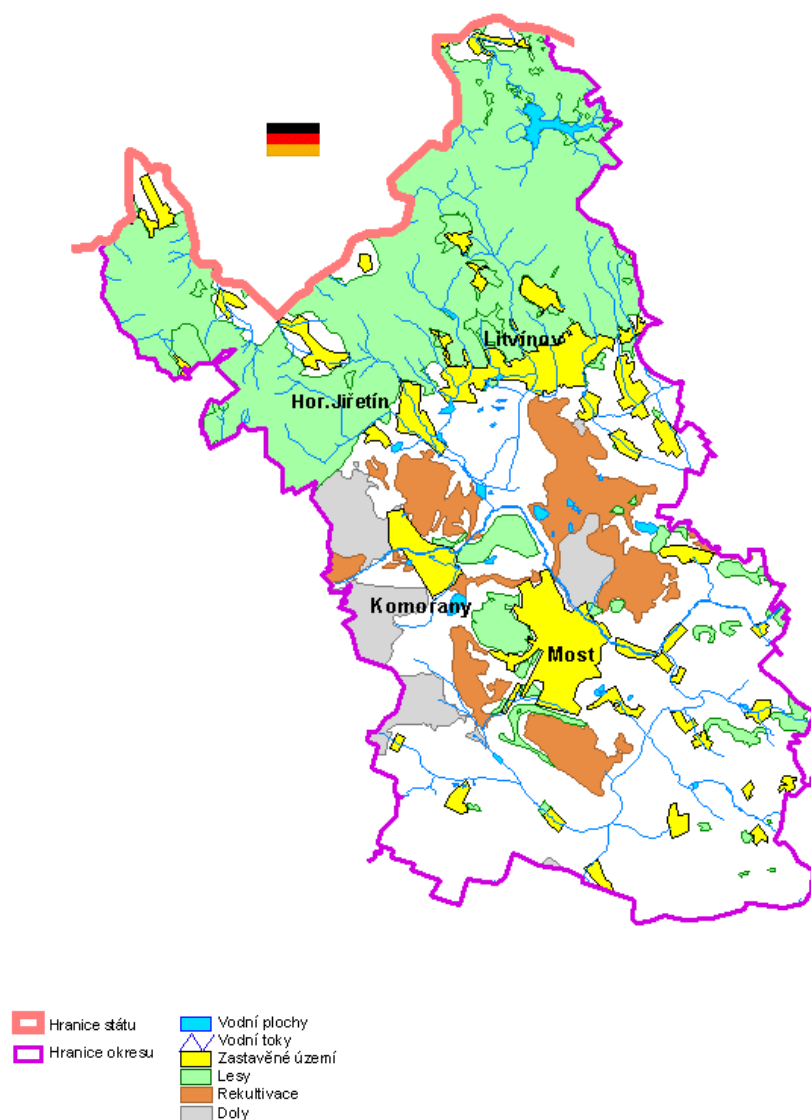
Okres Most leží v západní části Ústeckého kraje a svou rozlohou 467 km² se řadí na šesté místo ze sedmi okresů v kraji.

Ústecký kraj - Základní topografie



V okrese Most lze vymezit tři oblasti, které se od sebe liší svou hospodářskou specializací a sociální strukturou.

Základní topografie okresu



Severní část Mostecka – Mikroregion Hory s nadmořskou výškou 500 – 700 m a rozlohou 109 km² je území hustě zalesněné, s výměrou lesního půdního fondu 14 600 ha. V současné době se provádí další zalesňování mladými lesními kulturami. Obnova lesů, které mají navíc v této oblasti důležitou vodohospodářskou funkci, bude prováděno na dřívější historický rozsah a bude dlouhodobou záležitostí.

V oblasti žije 0,93 % obyvatel okresu s počtem 10,2 obyvatele na km². V současné době se projevuje snaha obnovit v této části území tradiční výroby. Jsou podporovány aktivity a iniciativy na podporu podnikání v této oblasti. Hlavním cílem je zachovat toto území pro rekreační účely a zejména jako významnou zásobárnu kvalitní pitné vody. Horské obce mají perspektivu jako turistická střediska s rozvojem služeb s tím souvisejících. Reálný je i záměr obnovit zde tradiční řemesla, především dřevovýrobu.

Jižní a jihovýchodní část Mostecka - Mikroregion Jih s rozlohou 83 km², leží převážně v rovinaté krajině, jen částečně zvlněné a je jedinou zemědělskou oblastí okresu. Pronikají sem západní výběžky Českého středohoří, které svými dominantními kupami tvoří krajinářsky nejčinnější část území. Oblast má charakter intenzivně obhospodařované zemědělské krajiny. Vyznačuje se teplým klimatem a úrodnými půdami. V rostlinné výrobě se pěstují převážně brambory, cukrová řepa, řepka a krmné plodiny. V osadě Chrástce, která náleží obci Skršín, je rozvinuté vinařství a ovocnářství. V živočišné výrobě převládá výkrm prasat, chov drůbeže a výroba mléka. V osadě Svinčice, patřící k obci Lužice, se specializují na chov koní a pěstování žampionů.

V této oblasti žije 2,78 % všech obyvatel okresu s lidnatostí 40 osob/km².

Střední část okresu – Mikroregion Most a Mikroregion Litvínov a okolí s rozlohou 275 km², kde žije 96,28 % všech obyvatel okresu s lidnatostí 417 osob/km² tvoří centrální část Severočeské hnědouhelné pánve. Je zde soustředěno hlavní dění této oblasti: těžba hnědého uhlí, výroba elektrické a tepelné energie, těžká chemie a další menší průmyslové podniky. Celý střed okresu je protkán střídavě povrchovými doly s jílovými výsypkami. Plochy zdevastované důlní činností jsou postupně rekultivovány a částečně tak vraceny do půdního fondu. Potřeba další rekultivace ploch a tvarování krajiny se dnes výrazně dostává do popředí zájmů i z hlediska tvorby nových společensky účelných pracovních míst.

V oblasti životního prostředí došlo v posledních letech k výraznému zlepšení z několika příčin, z nichž jsou nejdůležitější především legislativní opatření, zvýšení výdajů na ochranu ŽP, pokles průmyslové výroby a vlivu zemědělské výroby, snížení těžby nerostných surovin a podílu pevných paliv a snížení emisí v důsledku technologických opatření. I přes výrazná zlepšení zůstává okres Most jedním z nejzatíženějších okresů v ČR.

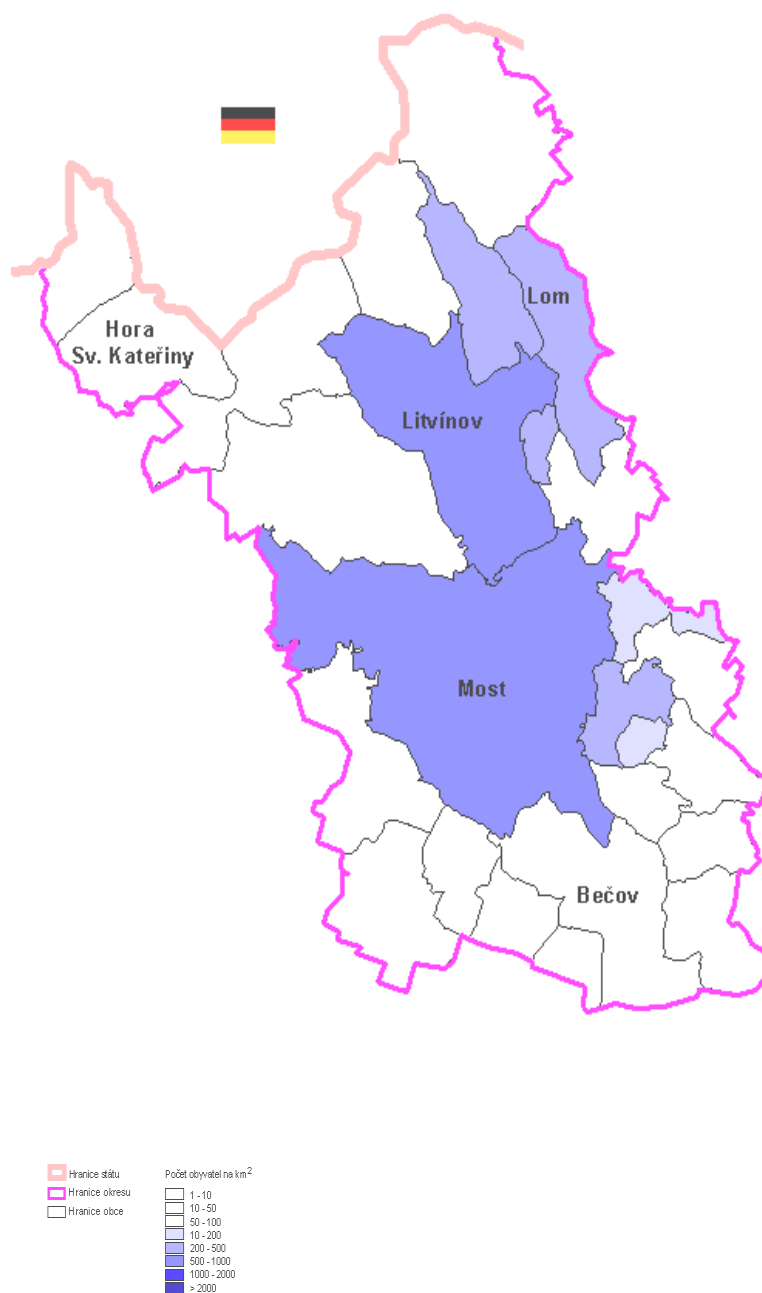
K charakteristickým problémům ochrany životního prostředí v okrese patří:

- výroba elektrické energie v tepelných elektrárnách, snižování emisí, ukládání popílku a popelovin,
- značný podíl území zdevastovaných uhelnou těžbou v pánvi, nedostatečný rozsah a tempo rekultivací,
- poškození lesních porostů imisemi, rekonstrukce poškozených porostů,
- vysoká koncentrace těžkého a chemického průmyslu, sanace starých zátěží,
- zdravotní důsledky devastace životního prostředí pánevní oblasti,
- zvyšující se množství odpadů a jejich odborné zpracování.

1.2. Oblast demografická a sociální

Okres Most svou rozlohou a počtem obyvatel patří k nejmenším a nejlidnatějším okresům republiky. Hustota osídlení okresu je v porovnání s ČR téměř dvojnásobná. Okres Most v západní části Ústeckého kraje a svou rozlohou se řadí na osmé místo v kraji a svou nadprůměrnou hustotou obyvatel na km², řadí na třetí místo v kraji, třebaže absolutním počtem obyvatel patří na místo páté.

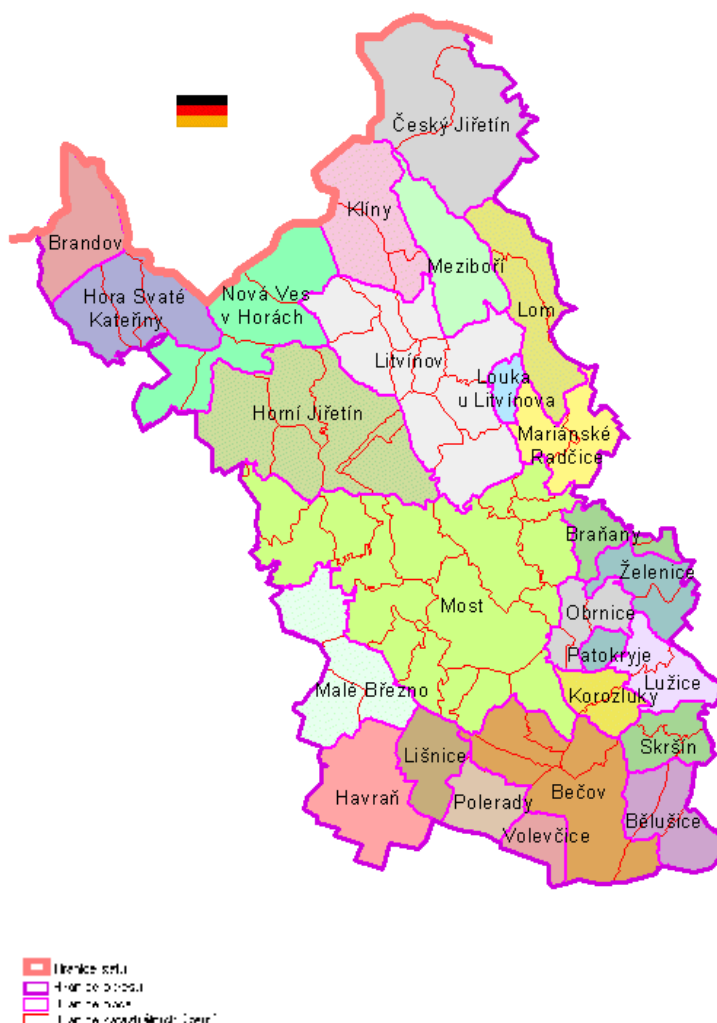
Hustota obyvatel na km²



Pramen: ČSÚ 1998

Dalším rysem okresu Most je malý počet obcí, kterých je pouze 26, z nichž čtyři mají statut města. Značná hustota obyvatelstva je dána malou rozlohou okresu a činí 255 obyvatel na km². Ve střední části okresu se však tato hustota pohybuje v rozmezí 500 až 1000 obyvatel na km². Převážná část obyvatel žije ve čtyřech městech. V okresním městě Most žijí téměř 2/3 obyvatel.

Obce a katastrální území



Rozloha a obyvatelstvo

Ukazatel	Měrná jednotka	Údaj
Rozloha okresu	km ²	467
Délka státní hranice	km	41
Počet obcí	počet	27
Počet obyvatel (k 31.12.1999)	počet	119178
Hustota osídlení	obyv./km ²	255

Pánevní oblast okresu Most je typická koncentrací průmyslu a vysokou hustotou osídlení a většími městy, se specializací hospodářství na energetiku, těžbu uhlí a chemické výroby.

Na druhé straně oblasti Krušných hor je dnes velmi řídko osídlený horský pás s velmi omezenými hospodářskými aktivitami. Toto území se stalo díky zanedbání v minulosti bariérou jak hospodářských tak sociálních a kulturních kontaktů, což je v silném rozporu s posláním hraničního území.

Počet trvale přestěhovaných a vystěhovaných osob z regionu se postupně vyrovnává a zastavila se i tendence opouštět region. Za 1. pololetí 2000 se z okresu vystěhovalo 571 obyvatel a přistěhovalo 434 obyvatel. Tento trend odráží zmírnění nižší atraktivity regionu nejen z hlediska možných nabídek bytů, pracovních příležitosti a životních podmínek.

Vývoj počtu obyvatel okresu v jednotlivých letech

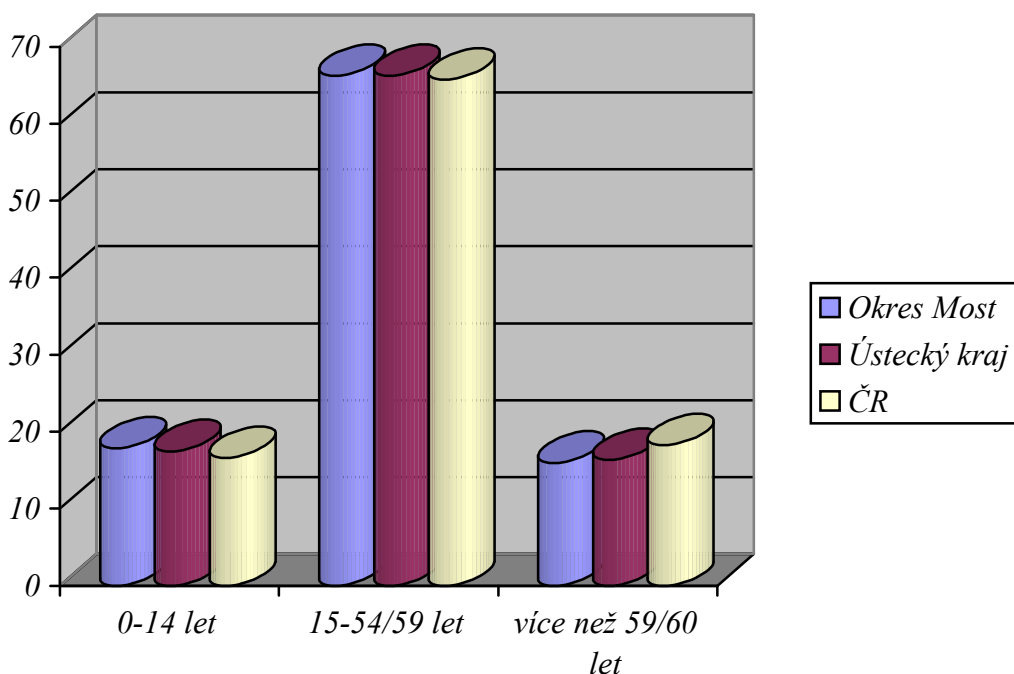
Lokalita	Sledovaný rok								
	1869	1900	1930	1950	1961	1970	1980	1990	1999
Okres Most	37584	99194	124314	98549	110943	115711	116580	119936	119178
Města okresu									
Litvínov	6535	21467	25947	26820	26135	27798	29551	29085	27995
Lom	1148	8475	10135	6151	6102	4861	4042	3214	3552
Meziboří	219	304	308	235	2904	6212	5588	5155	5085
Most	10839	39463	54634	44787	55538	60202	61543	70675	69852
Obce okresu									
Bečov	857	1061	1203	867	833	664	1989	1806	2042
Bělušice	604	682	650	344	304	272	518	179	167
Brandov	1229	2131	2473	393	453	419	269	235	261
Braňany	290	736	1095	1077	1927	1706	1429	1142	1186
Český Jiřetín	1313	1290	1249	377	164	101	67	49	60
Havraň	810	1455	1320	928	906	698	608	451	491
Hora Sv. Kat.	2200	2004	1907	382	448	398	398	278	314
Horní Jiřetín	3051	8048	9079	7436	6627	5333	3612	1860	1903
Klíný	815	420	397	89	150	126	108	73	64
Korozluky	426	483	581	453	468	378	215	104	123
Lišnice	708	878	812	509	441	328	239	164	168
Louka u Litv.	357	1970	2105	1525	1552	1303	1013	642	742
Lužice	453	489	582	373	391	344	310	424	413
Malé Březno	1176	1732	2235	1501	1357	952	175	164	167
Mar. Radčice	399	749	1035	763	732	578	419	323	333
Nová Ves v H.	2000	2177	2107	635	647	583	509	372	414
Obrnice	492	1091	1806	1201	1217	1060	2835	2465	2649
Patokryje	182	281	516	332	338	289	200	343	330
Polerady	308	452	628	356	333	274	207	151	210
Skršín	468	489	457	239	217	187	198	163	200
Volevčice	187	245	262	192	173	176	100	76	74
Želenice	518	622	791	584	586	469	438	343	383

Vlivem těžební a průmyslové činnosti došlo k likvidaci značného počtu obcí a osad. V regionu vznikla dvě střediska osídlení obvodního významu a to města Most a Litvínov. Obyvatelstvo je závislé na dojíždění do zaměstnání do hlavních průmyslových center.

Věkové složení obyvatel okresu

Obyvatelé	Věk obyvatel					
	0 – 14 let		15 – 54/59 let		více než 59/60 let	
	Počet	%	Počet	%	Počet	%
Okres Most						
Muži	10839	9,1	39720	33,33	7678	6,44
Ženy	10382	8,71	39208	32,9	11351	9,52
Celkem	21221	17,81	78928	66,23	19029	15,96
Ústecký kraj						
Muži	105569	8,94	394734	33,44	76891	6,51
Ženy	100572	8,52	386798	32,77	115773	9,81
Celkem	206141	17,46	781532	66,21	192664	16,32
ČR						
Muži	875214	8,52	3371037	32,8	754811	7,34
Ženy	831991	8,1	3326898	32,37	1118147	10,88
Celkem	1707205	16,62	6697935	65,17	1872958	18,22

Stav k 31. 12. 1999



Z uvedené tabulky vyplývá, že Mostecko patří k okresům s velkým počtem obyvatel v předproduktivním věku. Je zde i relativně vysoký počet obyvatel v produktivním věku. Tento trend bude pokračovat i v dalších letech. Vliv věkové struktury na pracovní sílu se bude projevat i následujícím roce. Dále bude postupně klesat počet ve věkové skupině 0 – 14 let a poroste počet občanů v poproduktivním věku.

Vzdělanostní struktura obyvatel okresu

Dokončený stupeň školního vzdělání	Muži		Ženy		Celkem	
	Počet	%	Počet	%	Počet	%
Základní	6729	19,8	9261	29,9	15990	24,7
Učňovské školy bez maturitou	16710	49,3	9958	32,2	26668	41,1
Odborné školy	533	1,6	1042	3,4	1575	2,4
Střední všeobecně vzdělávací školy	735	2,2	1533	5,0	2268	3,5
Učňovské školy s maturitou	672	2,0	252	0,8	924	1,4
Střední odborné školy	5134	15,1	6595	21,3	11729	18,1
Vyšší školy	20	0,1	30	0,1	50	0,1
Vysoké školy	2233	6,6	1510	4,9	3743	5,8
Bez školního vzdělání	57	0,2	72	0,2	129	0,2
Bez údaje o školním vzdělání	1083	3,2	696	2,2	1779	2,7

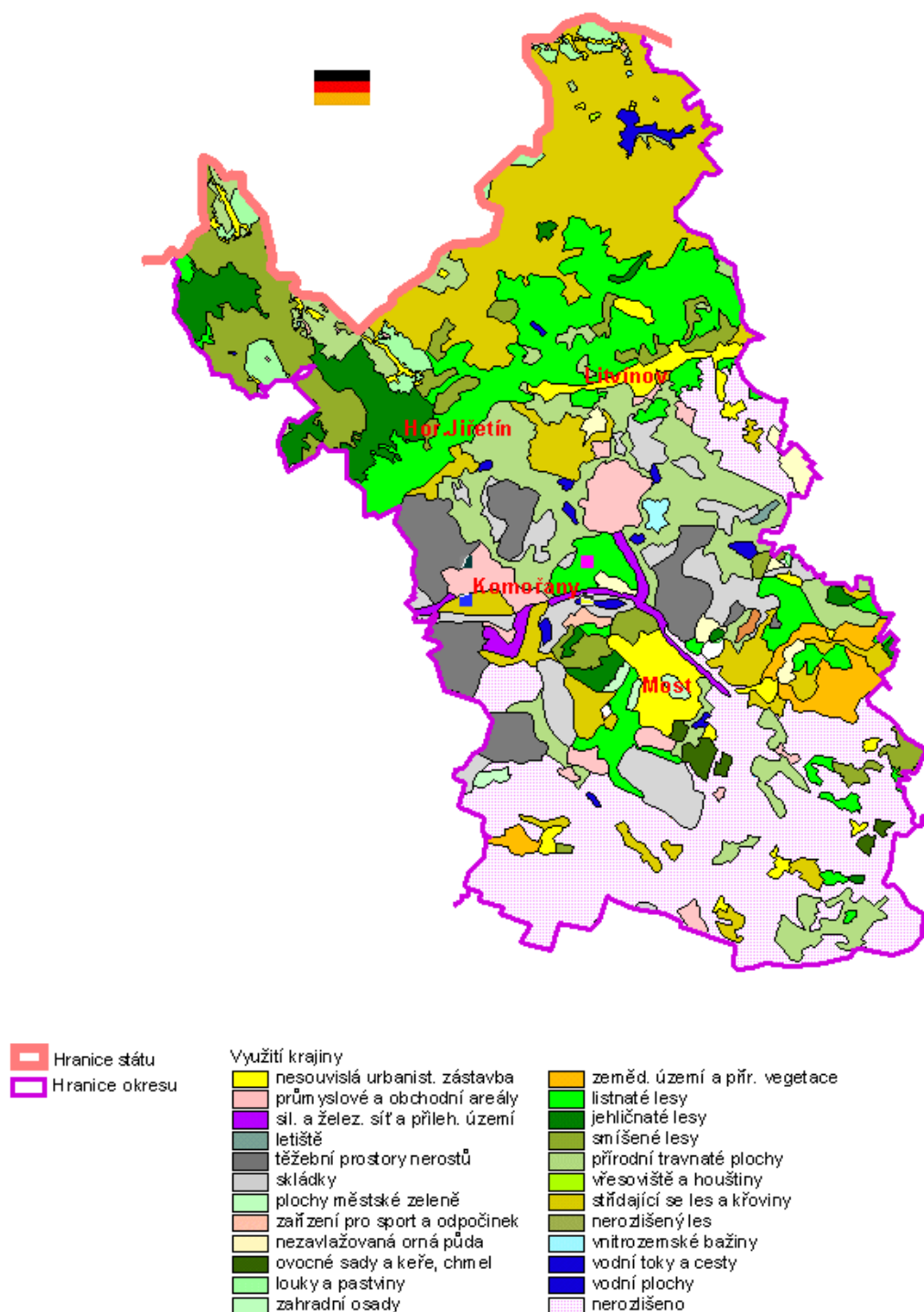
Sociální charakteristika okresu Most je dána těmito aspekty:

- nízký průměrný věk obyvatelstva – 37 roků
- vysoký podíl obyvatel v produktivním věku
- velký počet obyvatel rómské národnosti
- velká hustota osídlení
- silná koncentrace průmyslu a důlní činnosti
- velká míra dojížděky do střední části okresu za prací

1.3. Oblast ekonomická

Okres Most si stále udržuje postavení regionu s koncentrací těžkých, kapitálově náročných odvětví, značně pomalu reagujících na hospodářské změny, ve srovnání s výrobními odvětvími zaměřenými na konečnou spotřebu nebo služby.

Přehledná mapa využití krajiny okresu



Trh práce je charakterizován přetrvávající nepříznivou ekonomickou strukturou a menší aktivitou podnikatelských subjektů. Další snižování těžby uhlí s sebou přinese ve svém důsledku pokles pracovníků, přičemž postup snižování bude závislý na dalších záměrech energetické politiky státu.

Odvětvové složení ekonomicky aktivního obyvatelstva (Stav k 3. 3. 1991)

Odvětví	Počet obyvatel	% podíl z celku
Průmysl	32455	50
Zemědělství a lesnictví	2356	3,6
Stavebnictví	3973	6,1
Doprava a spoje	4134	6,4
Obchod	5457	8,4
Školství, kultura	4151	6,4
Správa a soudnictví	1727	2,7
Komunální služby a byt. hospodářství	2692	4,2
Zdravotnictví a sociální péče	3705	5,7
Jiná a nezjištěná odvětví	4205	6,5

Nejvýznamnějším průmyslovým odvětvím v okrese je **těžební průmysl**, který zastupuje **Mostecká uhelná společnost, a.s. Most**. Odbytové problémy související s poklesem spotřeby elektrické energie budou mít za následek snížení těžebních kapacit, což bude mít výrazný dopad nejen na počet vlastních zaměstnanců, ale projeví se i multiplikační efekt.

Dalším nejdůležitějším odvětvím v okrese je **chemický průmysl**. Společnost **Chemopetrol, a.s.** je druhým nejvýznamnějším zaměstnavatelem v okrese. Chemický průmysl bude v následujícím období investovat do svého rozvoje. Předpokládá se vznik nových pracovních příležitostí především u dodavatelů investic.

Podmínkou ekonomického rozvoje je nutnost maximálně **podporovat rozvoj malého a středního podnikání**.

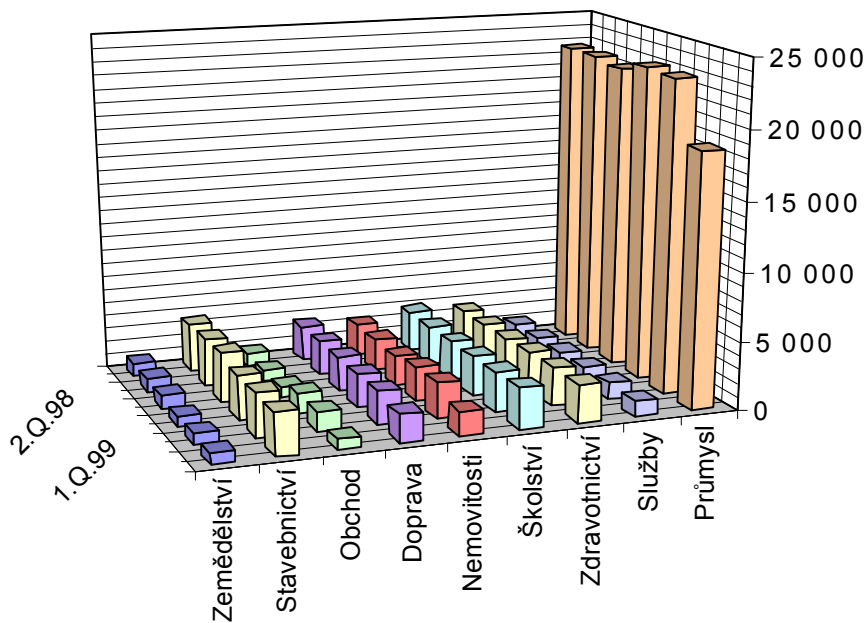
Ekologickými programy a zahraničními dotacemi se podařilo viditelně zredukovat emise všeho druhu z průmyslových podniků a obcí. Neřešeným specifickým fenoménem zůstávají staré ekologické zátěže způsobené zejména důlní činností. Přitom ekologická **sanace ploch** devastovaných těžbou hnědého uhlí je předpokladem pro ekonomickou sanaci hnědouhelných regionů. **Rekultivační práce** při zahlazování důsledků těžby a navrácení ekologické stability narušeným územím by mohly s sebou přinést vytvoření stovek pracovních míst. Zvýšená intenzifikace činností v oblasti rekultivací je jedním z možných řešení stávající problematické situace Mostecka i s ohledem na jeho sociální situaci.

2. Zaměstnanost a volná pracovní místa

2.1. Celkový vývoj zaměstnanosti

Vývoj zaměstnanosti je vyhodnocován ze získaných informací ČSÚ pobočka Most a z prováděného monitoringu pracovních příležitostí v okrese.

Převažující činnost podniku	2.Q.98	3.Q.98	4.Q.98	1.Q.99	2.Q.99	1.pol.00
Zemědělství, myslivost a lesní hospodářství	997	1 050	1 035	724	846	791
Průmysl	22 661	22 646	22 308	23 053	22 896	18 608
Stavebnictví	3 597	3 583	3 685	3 235	3 260	3 145
Obchod, opravy motorových vozidel a spotřební zboží	907	779	758	1 499	1 428	781
Pohostinství a ubytování	-	-	-	-	-	193
Doprava, skladování, pošta a telekomunikace	2 594	2 574	2 538	2 447	2 432	2 069
Peněžnictví a pojišťovnictví	-	-	-	-	-	61
Činnosti v oblasti nemovitostí, pronajímání nemovitostí, služby pro podniky, výzkum a vývoj	2 350	2 348	2 202	2 546	2 626	1 777
Veřejná správa, obrana, sociální pojištění	1 107	1 122	1 134	1 148	1 170	1 209
Školství	2 970	2 887	2 878	2 907	2 947	3 019
Zdravotnictví, veterinární a sociální činnosti	2 694	2 675	2 666	2 833	2 817	2 781
Veřejné, sociální a osob. služby	1 220	1 224	1 224	1 286	1 252	1 156
Celkem	41 097	40 888	40 428	41 678	41 674	35 590



Tabulka zpracovaná dle informací ČSÚ pobočka Most a doplněná poznatky z prováděného monitoringu pracovních míst znázorňuje průměrné evidenční počty zaměstnanců (fyzických osob) v jednotlivých odvětvích v okrese Most za jednotlivá časová období.

V 1. pololetí 2000 zůstávají počty zaměstnanců v průmyslu v nejvyšším zastoupení, přesto že u tohoto odvětví došlo o 19 % k poklesu počtu pracovních míst. Nejnižší úbytek pracovních míst se týká zdravotnictví, veterinárních a sociálních činností. Naopak určitý nárůst pracovních míst zaznamenalo školství.

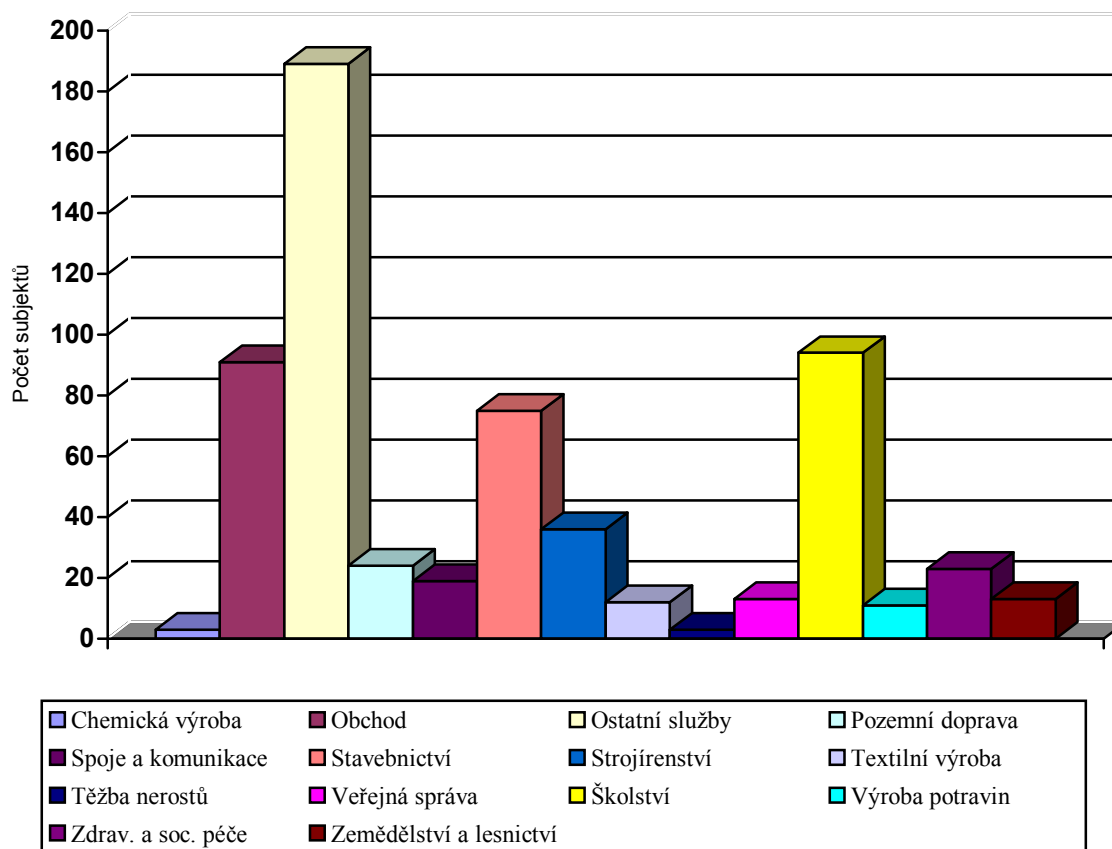
Při porovnání počtu pracovních míst za 1. pololetí 1999 a 1. pololetí 2000 zjišťujeme, že v okrese Most došlo ke snížení pracovních míst o 14,6 %, tj. o 6 084 prac. míst.

2.1.1. Údaje získané na základě prováděného monitoringu

Monitoring pracovních míst v okrese i jednotlivých firem je prováděn vždy na konci daného roku. Aktualizace pořízené databáze je prováděna při každém kontaktu s danou firmou. Získané poznatky jsou uplatňovány v aktivní politice zaměstnanosti.

Označ.	Odvětví	Počet subjektů	Zaměstnanost
A	Chemická výroba	3	5437
B	Obchod	91	1535
C	Ostatní služby	189	6454
D	Pozemní doprava	24	2664
E	Spoje a telekomunikace	19	459
F	Stavebnictví	75	2623
G	Strojírenství	36	3608
H	Textilní výroba	12	866
I	Těžba nerostů	3	7249
J	Veřejná správa	13	871
K	Školství	94	2920
L	Výroba potravin	11	715
M	Zdravot. a soc. péče	23	2801
N	Zemědělství a lesnictví	13	792
Celkem		606	38994

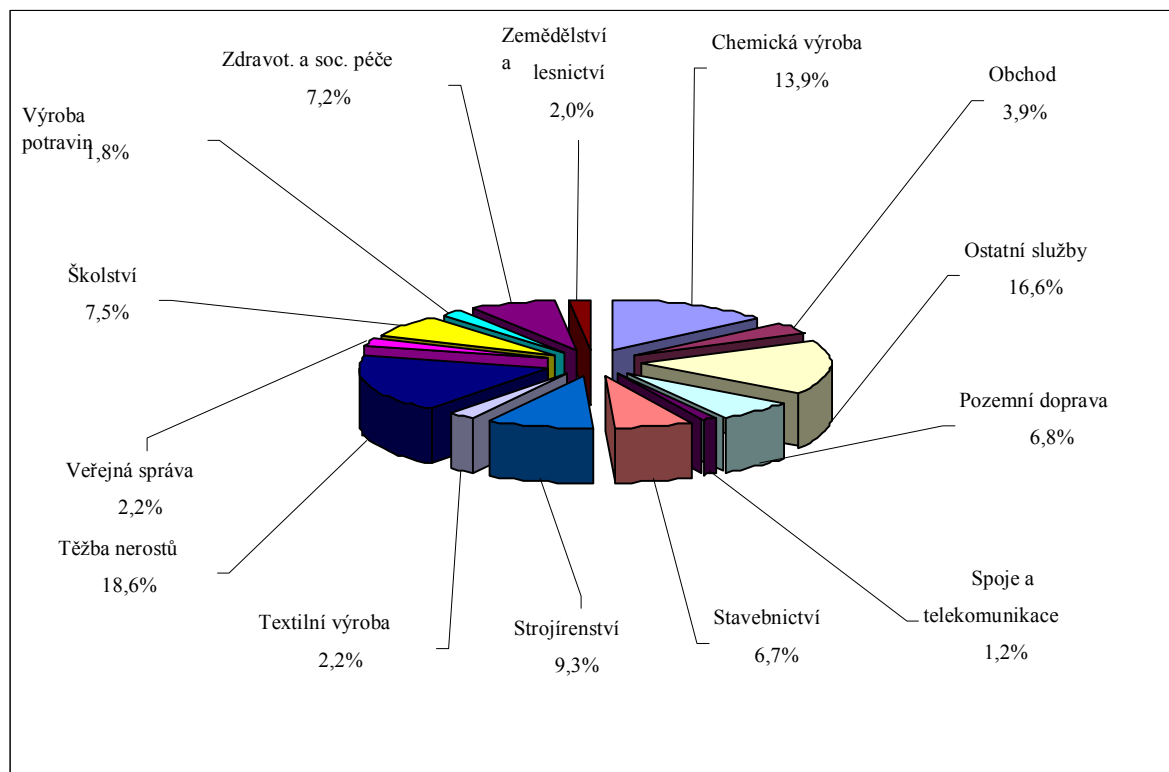
Počet subjektů sledovaného odvětví v %



Tabulkové i grafické znázornění provedeného monitoringu v 2. pol. 2000 vyhodnocuje zaměstnanost v určitých odvětvích a taktéž počty zaměstnavatelských subjektů.

Z poznatků získaných dotazníkovým šetřením vyplývá nejvýraznější počet zaměstnavatelů ve službách, školství, obchodu a stavebnictví. Nejmenší zastoupení na trhu práce z pohledu počtu sledovaných subjektů představují odvětví těžby nerostů, výroby potravin a textilní výroby.

Zaměstnanost u sledovaných subjektů



Vyhodnocení zaměstnanosti u sledovaných subjektů v 2. pol. 2000 poukazuje na zajímavý výsledek. Z celkového počtu tři sledovaných subjektů v odvětví těžby nerostů (zaujímající nejmenší zastoupení na trhu práce) přesáhla zaměstnanost hranici 18 % z celkové zaměstnanosti, což představuje naopak zastoupení nejvyšší. Z uvedeného grafu lze vysledovat zajímavé poznatky o zaměstnanosti v % v jednotlivých odvětvích, kdy deseti procentní hranici přesahuje již zmíněné odvětví těžby nerostů (18,6 %), dále pak ostatní služby (16,6 %) a chemická výroba (13,9 %).

Dalším aspektem, který monitoring sleduje je i právní forma vlastnictví.

Právní forma	Počet subjektů	Počet pracovních míst
Akciová společnost	65	19199
Družstvo	1	113
Fyzická osoba podnikající dle jiných zákonů než živnostenského zákona	1	3
Fyzická osoba podnikající dle živnostenského zákona	154	1693
Obec (obecní úřad)	10	573
Okresní úřad	1	214
Podnik se zahraniční majetkovou účastí	5	124
Pojišťovna - státní podnik	1	52
Předškolní zařízení	3	84
Příspěvková organizace	16	1062
Rozpočtová organizace	53	1150
Samostatně hospodařící rolník nezapsaný v obchodním rejstříku	2	35
Sdružení (svaz, spolek, společnost, klub aj.)	6	67
Společnost komanditní	2	470
Společnost s ručením omezeným	205	8568
Spotřební družstvo	1	11
Státní podnik	20	1301
Střední škola	10	702
Školské zařízení	1	30
Veřejná obchodní společnost	8	248
Výrobní družstvo	2	100
Zahraniční osoba	1	10
Zájmové sdružení	1	10
Základní škola	28	1327
Zdravotnické zařízení	7	1839
Zatím neurčeno	2	9
Celkem	606	38994

Z uvedené tabulky vyplývá, že největší počet subjektů jsou společnosti s ručením omezeným (217 firem – 8568 prac. míst), dále pak vysoké zastoupení představují fyzické osoby podnikající dle živnostenského zákona (154 firem – 1693 prac. míst). Největší podíl na zaměstnanosti v okrese ale nesou akciové společnosti (65 firem – 19199 prac. míst).

2.1.2. Podnikání v soukromém sektoru

V krátkém přehledu předkládáme počty podnikajících podnikatelů (vlastníci alespoň jedno živnostenské oprávnění), kteří jsou evidováni Okresním živnostenským úřadem v Mostě.

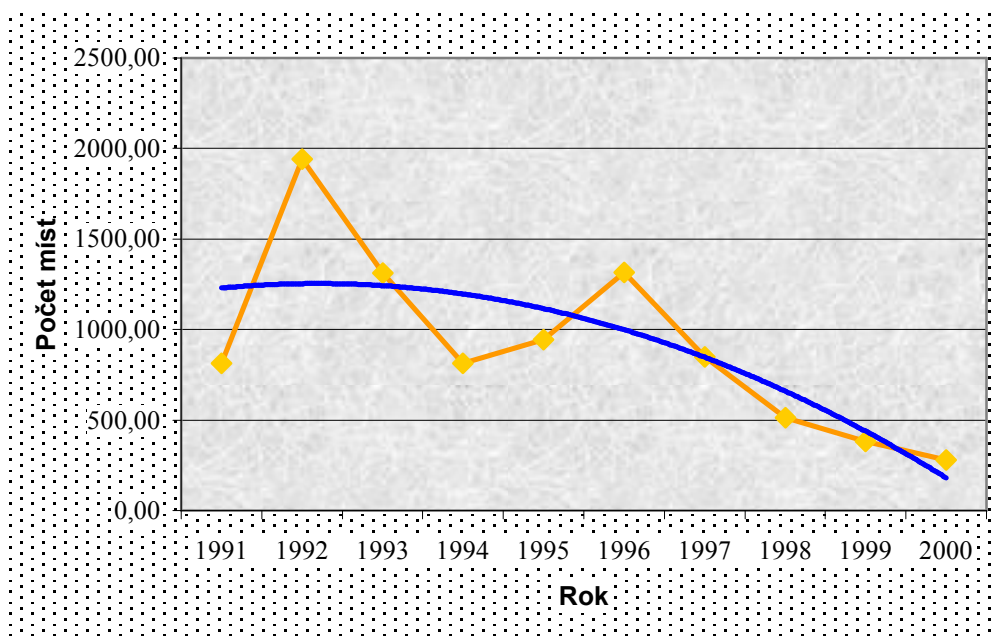
Subjekt	Tuzemská	Zahraniční	Celkem
Fyzická osoba	15 303	546	15 849
Právnícká osoba	1 994	15	2 009
Celkem	17 297	561	17 858

Živnosti	Fyzická osoba	Právnícká osoba	Celkem
Volné	14 660	4 100	18 760
Řemeslné	3 825	918	4 743
Vázané	903	488	1 391
Koncesované	1 019	334	1 353
Celkem	20 407	5 840	26 247

2.2.1. Vývoj počtu evidovaných volných pracovních míst

Průměrný počet volných pracovních míst evidovaných na úřadu práce v jednotlivých letech:

Rok	Průměrný počet míst	Rok	Průměrný počet míst
1991	812,1	1996	1315,3
1992	1941,7	1997	849,8
1993	1311,0	1998	511,5
1994	812,4	1999	381,8
1995	945,8	2000	280,5

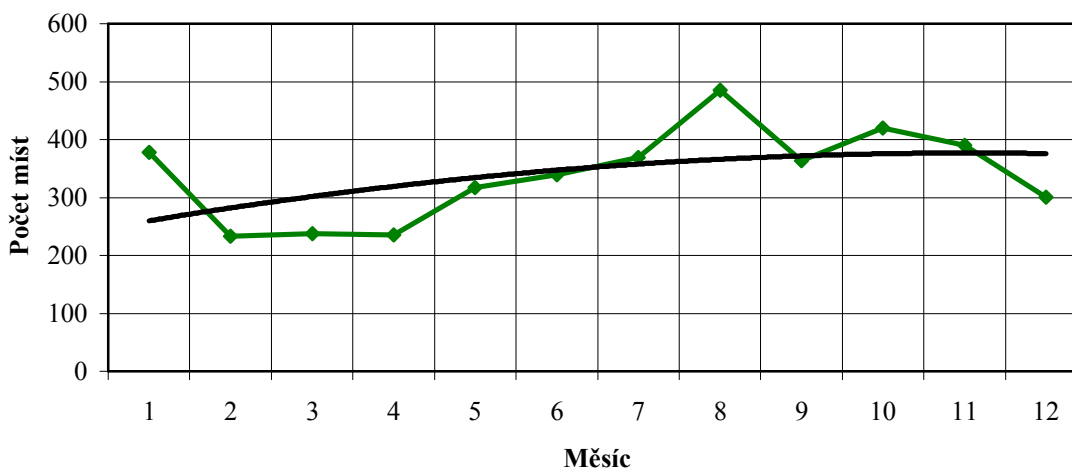


Z uvedeného tabulkového a grafického vyjádření průměrného počtu volných pracovních míst vyplývá klesající trend volných pracovních míst. Od roku 1992 se počet míst postupně snižuje. Výjimku tvoří rok 1995, kdy se nabídka volných pracovních míst zvýšila v průměru o 133,4. Také v roce 1996 byl zaznamenán nárůst o 369, 5 volných pracovních míst.

V posledních pěti letech (rok 1996-2000) je zaznamenán trvalý pokles počtu volných pracovních míst.

Vývoj počtu hlášených volných pracovních míst v roce 2000

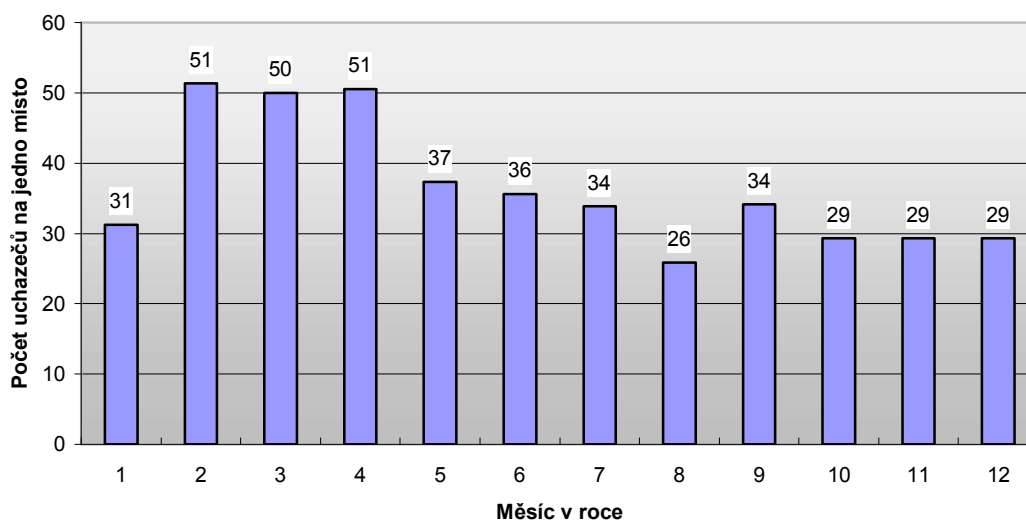
Měsíc	1	2	3	4	5	6	7	8	9	10	11	12
Počet míst	378	233	238	235	317	339	369	485	363	420	390	301



Při sledování ročního období je zřejmé, že dochází k určitému poklesu volných pracovních míst. V samotném roce 2000 se trend vývoje stabilizoval a byl zaznamenán ve druhém pololetí roku určitý nárůst.

Největší počet volných pracovních míst byl v měsíci srpnu (485) a i následující tři měsíce byly zaznamenány poměrně dobré početní zastoupení volných pracovních míst. Na konci roku tj. v prosinci dochází ke nížení počtu na 301 míst, tento stav je obdobný jako v předcházejících letech.

Počet uchazečů na jedno pracovní místo v roce 2000



K 30.6.2000 připadalo na jedno pracovní místo 36,0 uchazeče, což je o 9 více než na konci roku 1999, kdy to bylo 27 uchazeče.

Obdobný trend jako počet volných pracovních míst je zaznamenán i u počtu uchazečů na jedno volné pracovní místo. V druhé polovině roku v porovnání s pololetím prvním došlo k poklesu počtu uchazečů na jedno volné pracovní místo. Za poslední tři měsíce byl zaznamenán nejnižší počet uchazečů na jedno volné pracovní místo.

2.2.2. Struktura evidovaných volných pracovních míst

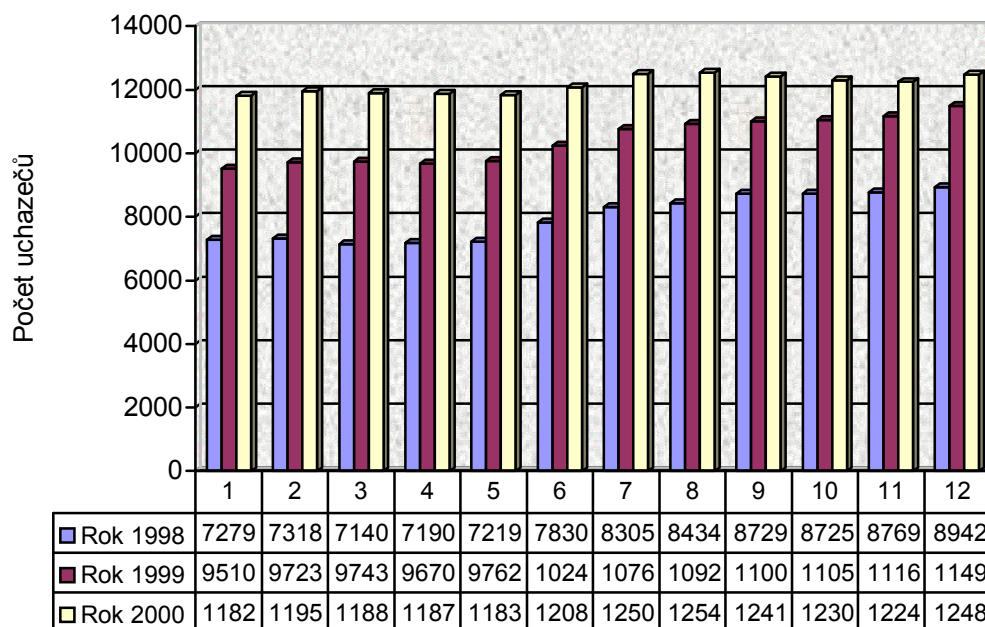
Volná pracovní místa	Počet míst hlášených na ÚP			
	30.6.99	31.12.99	30.6.00	31.12.00
Celkem	425	421	339	301
z toho pro - dělnické profese	301	356	268	222
- THP a ostatní	124	65	71	79
- absolventy a mladistvé	103	32	18	10
- ZPS	41	1	3	4
Rozdělení podle KZAM				
č. 1 – vedoucí a řídicí pracovníci	1	1	1	2
č. 2 – odborní duševní pracovníci	25	22	35	24
č. 3 – technici, zdravotníci a pedagogové	86	37	24	39
č. 4 – nižší administrativní pracovníci	12	5	11	14
č. 5 – pracovníci ve službách a obchodu	68	48	35	49
č. 6 – dělníci v zemědělství a lesnictví	0	1	1	1
č. 7 – kvalifikovaní řemeslníci	116	262	166	104
č. 8 – obsluha strojů	38	19	63	54
č. 9 – pomocní a nekvalifikovaní pracovníci	79	26	3	14
Rozdělení podle vzdělání:				
- bez vzdělání	0	0	0	0
- základní vzdělání	132	50	31	29
- vyučen	179	310	242	207
- středoškolské vzdělání	1	4	1	1
- středoškolské bez maturity	0	6	0	0
- vyučen s maturitou	33	6	0	0
- gymnázium	0	0	1	1
- střední odborné s maturitou	52	30	25	33
- vyšší	0	0	0	0
- vysokoškolské	28	21	39	30

Z hlediska vzdělanostní struktury volných míst je patrné, že stále přetrvává poptávka po vyučených uchazečích. Počet míst, kde požadované vzdělání bylo vyučení, dosáhl k 31. 12. 2000 stavu 207, což je 69 % všech hlášených volných míst, na druhém místě byla pracovní místa pro uchazeče se středoškolským vzděláním, kterých bylo hlášeno 34, což je 11,3 %. Počet míst pro občany s vysokoškolským vzděláním se po dobu prvního pololetí letošního roku pohyboval okolo 40. Lze konstatovat, že oproti roku 1999 došlo v roce 2000 k vyšší poptávce po vysokoškolsky a středoškolsky vzdělaných uchazečích, než po uchazečích se základním vzděláním.

Při hodnocení struktury volných míst podle hlavních kategorií KZAM zjišťujeme, že i nadále je největší zájem o kvalifikované dělníky a řemeslníky (7. třída KZAM). V této skupině bylo k 31. 12. 2000 hlášeno 104 volných míst, což je 34,6 %.

2.3. Nabídka pracovních sil

2.3.1. Vývoj počtu evidovaných uchazečů



V průběhu roku 2000 docházelo k postupnému nárůstu počtu evidovaných uchazečů. Výjimky jsme zaznamenali v měsíci květnu, kdy došlo k poklesu počtu evidovaných uchazečů na 11 830. V měsících červen a srpen se však jejich počet opět zvyšoval až na počet 12 080 uchazečů. V období září – listopad docházelo k poklesu počtu evidovaných uchazečů. V prosinci však jejich počet opět prudce vzrostl až na 12 485 uchazečů k 31. 12. 2000.

Za rok 2000 se počet evidovaných uchazečů zvýšil o 986 oproti stavu na konci roku 1999.

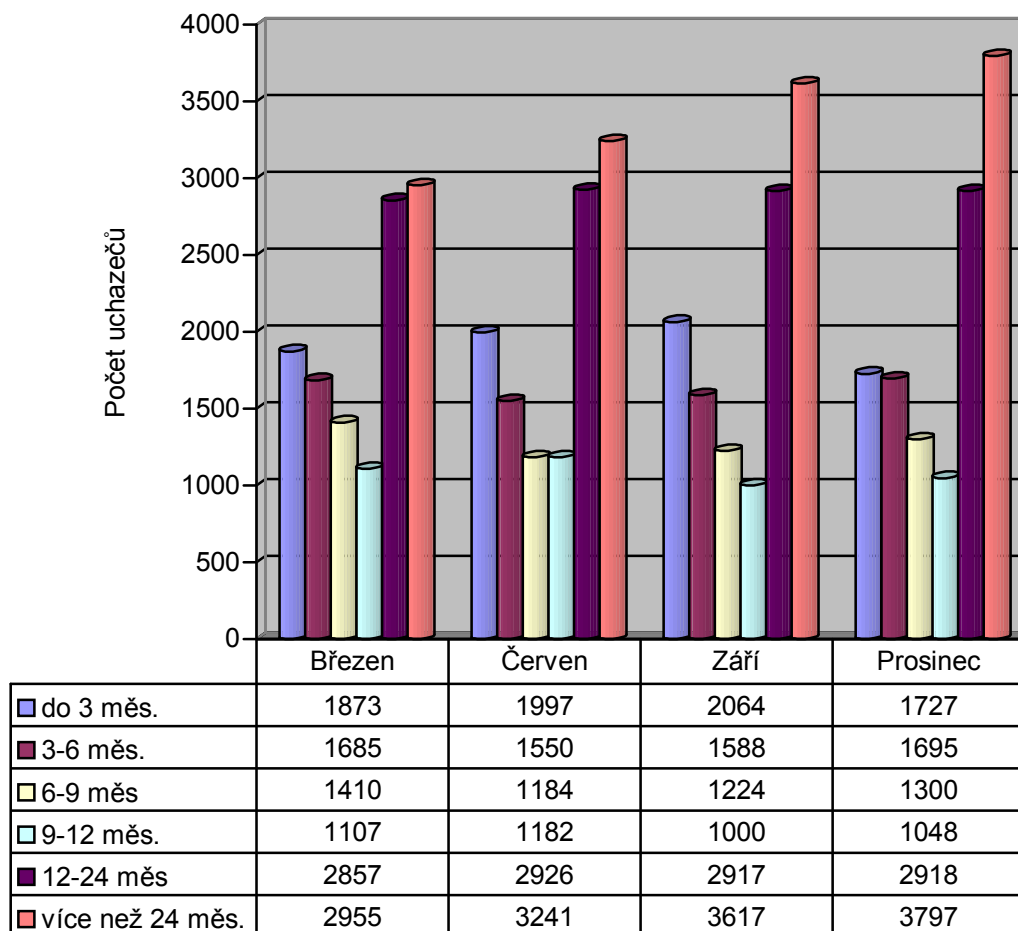
2.3.2. Struktura evidovaných uchazečů

Ve vzdělanostní struktuře evidovaných uchazečů o práci se potvrdil výjimečný trend z loňského roku a dále **narůstá podíl kvalifikovaných uchazečů** na celkové nezaměstnanosti, zatímco podíl nekvalifikovaných dále klesá. Přesto má skupina uchazečů se základním vzděláním stále největší zastoupení. K 31. 12. 2000 bylo v evidenci 5 183 uchazečů se základním vzděláním, tj. 41,6 %. Jejich podíl na celkové nezaměstnanosti oproti stavu na konci roku 1999 poklesl o 0,9 %. Druhou velkou skupinu tvoří vyučení uchazeči, kterých je v evidenci 4 960, tj. 39,8 %.

Kvalifikační struktura uchazečů	1.čtvrtletí	2.čtvrtletí	3.čtvrtletí	4.čtvrtletí
Bez vzdělání	16	15	14	15
Neúplné základní vzdělání	1	0	2	2
Základní vzdělání	5009	4945	5030	5183

Nižší střední vzdělání	0	0	1	2
Nižší střední odborné vzdělání	61	62	101	108
Střední odborné vzdělání s výučním listem	4500	4634	4905	4960
Střední bez maturity i výučního listu	56	57	61	68
Úplné střední všeobecné vzdělání	261	269	275	259
ÚSO (SOU, SOŠ) s maturitou	530	540	551	513
ÚSO (SOŠ, ÚSV) – pomaturitní studium	1324	1370	1301	1226
Vyšší odborné vzdělání	16	30	23	21
Bakalářské vzdělání	14	18	27	21
Vysokoškolské vzdělání	96	137	116	100
Doktorské vzdělání	3	3	3	7

2.3.3. Dlouhodobě evidovaní uchazeči



Za dlouhodobě evidované zde považujeme uchazeče, kteří jsou v evidenci déle než 12 měsíců. Složení dlouhodobě evidovaných uchazečů odpovídá zhruba složení uchazečů o práci všeobecně. Největší skupinu tvoří nekvalifikovaní uchazeči se základním vzděláním a kvalifikovaní dělníci a řemeslníci. Po kvalifikovaných pracovnících je sice vysoká poptávka, ale mnoho z evidovaných má nevhodnou kvalifikaci nebo různá zdravotní omezení, případně nemají odbornou praxi a nebo se jedná o matky s malými dětmi, čímž možnost jejich umístění klesá. Z těchto důvodů se tedy i tito "kvalifikovaní" podílí na dlouhodobé nezaměstnanosti.

Celkově bylo k 31. 12. 2000 dlouhodobě evidováno 6715 uchazečů, z toho 3 797 uchazečů více než dva roky. I nadále tedy počet dlouhodobě evidovaných roste a oproti stavu na konci roku 1999 jejich počet vzrostl o 1 398, což znamená, že došlo k nárůstu podílu dlouhodobě evidovaných na celkové nezaměstnanosti, který k 31. 12. 2000 dosahuje 53,8 %.

3. Nezaměstnanost

3.1. Stav a vývoj míry nezaměstnanosti

Měsíc	Rok 95	Rok 96	Rok 97	Rok 98	Rok 99	Rok 00
Leden	5,75	7,7	10,55	12,68	16,5	20,47
Únor	5,89	7,72	10,66	12,75	16,9	20,71
Březen	5,81	7,63	10,58	12,44	16,9	20,59
Duben	5,72	7,69	10,39	12,5	16,7	20,69
Květen	5,71	7,62	10,56	12,55	16,9	20,61
Červen	5,93	7,82	11,06	13,6	17,2	21,05
Červenec	6,37	8,64	11,49	14,5	18,6	21,66
Srpen	6,7	8,79	11,81	14,7	18,9	21,73
Září	6,86	9,09	12,24	15,3	19,1	21,5
Říjen	7	9,34	12,04	15,2	19,17	21,2
Listopad	7,1	9,35	12,18	15,3	19,37	21,07
Prosinec	7,34	9,4	12,37	15,6	19,95	21,48

Míra nezaměstnanosti v měsíci lednu překročila dvacetiprocentní hranici, až na 20,47 %. V měsíci únoru mírně narůstala, v měsících březnu a květnu její výše mírně poklesla. Po květnovém poklesu však opět došlo v období červen – srpen k nárůstu až na 21,73 % na konci srpna což je zatím historické maximum. V období září – listopad klesala míra nezaměstnanosti až na 21,07 % na konci listopadu. V prosinci se míra nezaměstnanosti opět zvýšila a k 31. 12. 2000 je na limitu 21,48 %.. Od počátku roku 2000 došlo tedy k nárůstu míry nezaměstnanosti o 1,6 %.

Lze předpokládat, že tento nárůst bude ještě vyšší, zejména po příchodu absolventů na trh práce a po příchodu uchazečů o zaměstnání, kteří měli pracovní smlouvy na dobu určitou a to do 31. 12. 2000.

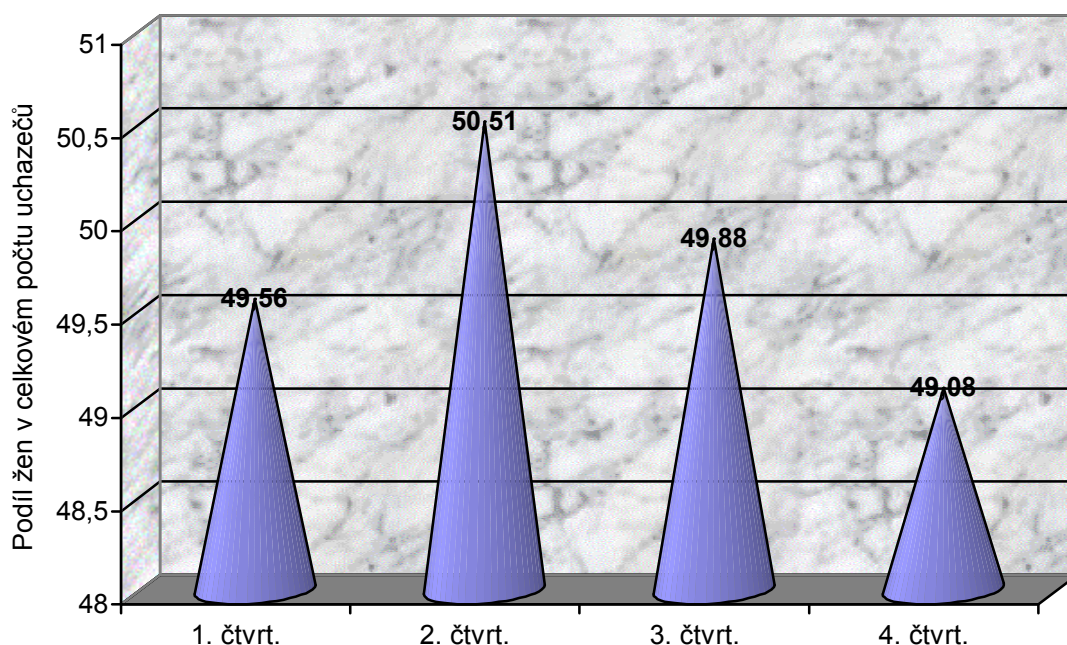
3.2. Struktura nezaměstnanosti

Zde bude pozornost věnována věkové struktuře uchazečů o zaměstnání a podílu žen na nezaměstnanosti.

Věková struktura	1.čtvrt. 00	2. čtvrt. 00	3. čtvrt. 00	4. čtvrt. 00
do 19 let	675	715	683	649
z toho do 18 let	323	329	331	324

20 – 24 let	3073	3183	3149	3009
25 – 29 let	1641	1644	1745	1770
30 – 34 let	1420	1426	1508	1535
35 – 39 let	1274	1290	1358	1389
40 – 44 let	1194	1159	1208	1263
45 – 49 let	1221	1214	1247	1277
50 – 54 let	1110	1150	1185	1240
55 – 59 let	263	283	307	232
více než 60 let	16	16	20	21

Pokud jde o věkovou strukturu, nejpočetnější skupinu tvoří uchazeči ve věku 20-24 let, kterých je v evidenci 3 009, tj. 24,1 %. Druhou nejpočetnější skupinou jsou uchazeči ve věku od 25-29 let , kterých je v evidenci 1 770, což je 14,2 %. U žádné skupiny nebyl zaznamenán během pololetí žádný významný výkyv, nárůst v jednotlivých skupinách je rovnoměrný.



Podíl žen na celkové nezaměstnanosti v prvním pololetí mírně narostl, a to na 50,51 %. K 30.6.2000 bylo v evidenci 6102 žen. Ve druhém pololetí však jejich podíl naopak klesal a na konci roku 2000 činil 49,08 %. Oproti stavu na konci roku 1999 kleslo procentuální zastoupení žen na celkové nezaměstnanosti jen o 0,56 %. I nadále platí, že z vlastní skupiny žen je asi nejproblématictější skupina žen s malými dětmi, která je obtížně umístitelná.

3.3. Tok nezaměstnanosti

V průběhu roku 2000 se na úřadě práce nově hlásilo celkem 10 689 uchazečů. Nejvíce jich bylo v lednu 1293 a nejméně v prosinci 727. Průměrně se měsíčně hlásilo 891 uchazečů.

Za rok 2000 bylo vyřazeno z evidence celkem 9 703 uchazečů o zaměstnání.

Je zde stále a zřetelně vidět určitou dynamiku trhu práce, a to i přes trvale se zvyšující míru nezaměstnanosti a stagnaci ve vývoji volných pracovních míst.

Pro nespolutpráci bylo v roce 2000 vyřazeno celkem 1 044 uchazečů. Nejvíce, tj. 114, jich bylo vyřazeno v březnu a nejméně tj., 52, v prosinci. V průměru bylo každý měsíc vyřazeno pro nespolutpráci 87 uchazečů.

K 31. 12. 2000 pobíralo hmotné zabezpečení 21,57 % uchazečů, což je o 5,41 % méně než na konci roku 1999. Nejvíce uchazečů pobíralo hmotné zabezpečení v únoru (27,74 %), nejméně (21,57 %) v prosinci. V průměru pobíralo v roce 2000 hmotné zabezpečení 27,72 % uchazečů.

Měsíc	Nově hlášení uchazeči	Vyřazení uchazeči celkem	Vyřazení pro nespolutpráci	Evidování celkem	Pobírající hmotné zabezpečení	Míra nezaměstn. v %
1	1293	972	74	11820	3244	20,47
2	763	624	84	11959	3318	20,71
3	782	854	114	11887	3072	20,59
4	778	787	94	11878	2879	20,69
5	811	859	96	11830	2775	20,61
6	1118	868	112	12080	2874	21,05
7	1041	617	64	12504	3029	21,66
8	797	671	69	12540	2972	21,73
9	985	1115	85	12410	2875	21,5
10	863	969	105	12304	2886	21,16
11	731	788	95	12247	2814	21,07
12	727	489	52	12485	2693	21,48

4. Cizinci na trhu práce

Existence cizinců na trhu práce je běžná pro všechny rozvinuté ekonomiky. Cizinci nacházejí uplatnění zejména v profesích, které jsou postiženy převisem poptávky po pracovní síle nad její nabídkou a v profesích, které nejsou z ekonomických nebo společenských důvodů atraktivní pro tuzemské pracovníky. Cizinci jsou ochotni pracovat za daleko horších finančních a sociálních podmínek než tuzemští zaměstnanci, a proto jim naši zaměstnavatelé dávají přednost. Zaměstnavatelé rovněž vysoce hodnotí pracovní morálku a kázeň cizinců, kteří si dokáží vážít toho, že mají práci.

4.1. Zaměstnávání cizinců

Během roku 2000 pracovalo v okrese Most průměrně 299,3 cizinců s platným povolením úřadu práce.

Státní příslušnost	Měsíc v roce 2000												Průměr
	1	2	3	4	5	6	7	8	9	10	11	12	
Argentina		1	1	1	1	1	1	1	1	1	1	1	0,9
Arménie	5	5	4	4	3	3	3	3	3	2	2	2	3,3
Austrálie	1	1	1	1	1	1	1	1	1	1	1	1	1,0
Bělorusko	3	3	3										0,8
Bulharsko	31	30	30	30	30	30	30	30	30	34	34	35	31,2
Francie	1	1								1	1	1	0,4
Itálie	3	4	3	3	3	3	3	3	3	3	3	3	3,1
Jugoslávie										1	1	1	0,3
Kanada	1	2	2	2	2	2	3	3	3	3	3	3	2,4
Kyrgyzstán			1	1	1	1	1	1	1	1	1	1	0,8
Makedonie	34				3	3	3	3	3	4	4	4	5,1
Moldavsko	2	2	2	2	2	2	2	2	2	2	2	2	2,0
Německo	12	12	13	13	13	13	13	11	11	13	13	13	12,5
Nigérie	1	2	2	2	21	1	1	1	1	1	1	1	1,3
Nizozemsko	5	5	5	4	4	4	4	4	4	4	4	4	4,3
Polsko	76	77	69	57	61	74	73	69	72	74	73	74	70,8
Rumunsko	12	12	12	10	10	10	21	21	21	17	18	18	15,2
Rusko	5	5	5	3	3	3	4	4	4	4	4	4	4,0
USA	10	10	10	10	11	7	7	7	7	7	7	7	8,3
Ukrajina	149	147	139	122	121	122	121	119	113	108	103	103	122,3
Velká Británie	8	9	9	9	8	8	9	9	9	8	8	8	8,5
Vietnam	1	1	1	1	1	1	1	1	1	1	1	1	1,0
Celkem	360	329	312	275	280	289	301	293	290	290	285	287	299,3

Oproti stavu na konci r.1999 došlo k poklesu na konci roku 2000 o 511 cizinců. Z tohoto počtu zde pracuje 59 cizinců v rámci kontraktů a 231 cizinců individuálně. Nejvíce cizinců v rámci kontraktů zaměstnávají firmy Instal Rzeszow s.a. na zakázce Chemopetrol Litvínov, a.s.. Mezi největší zaměstnavatele v rámci individuálně sjednané práce patří Jevrostav Most a KZU Holding, s.r.o., Česká rafinérská a.s.

Nejčastější požadované profese při zaměstnávání cizinců

Název profese	Počet	Zastoupení v %
chemický technik	10	3,5
izolatér	13	4,5
montér	32	11,2
soustružník	6	2,1
svářeč	51	17,8
technik	10	3,5
tesař a truhlář	11	3,8
učitel	7	2,4
vedoucí pracovník	9	3,1
zedník	87	30,3

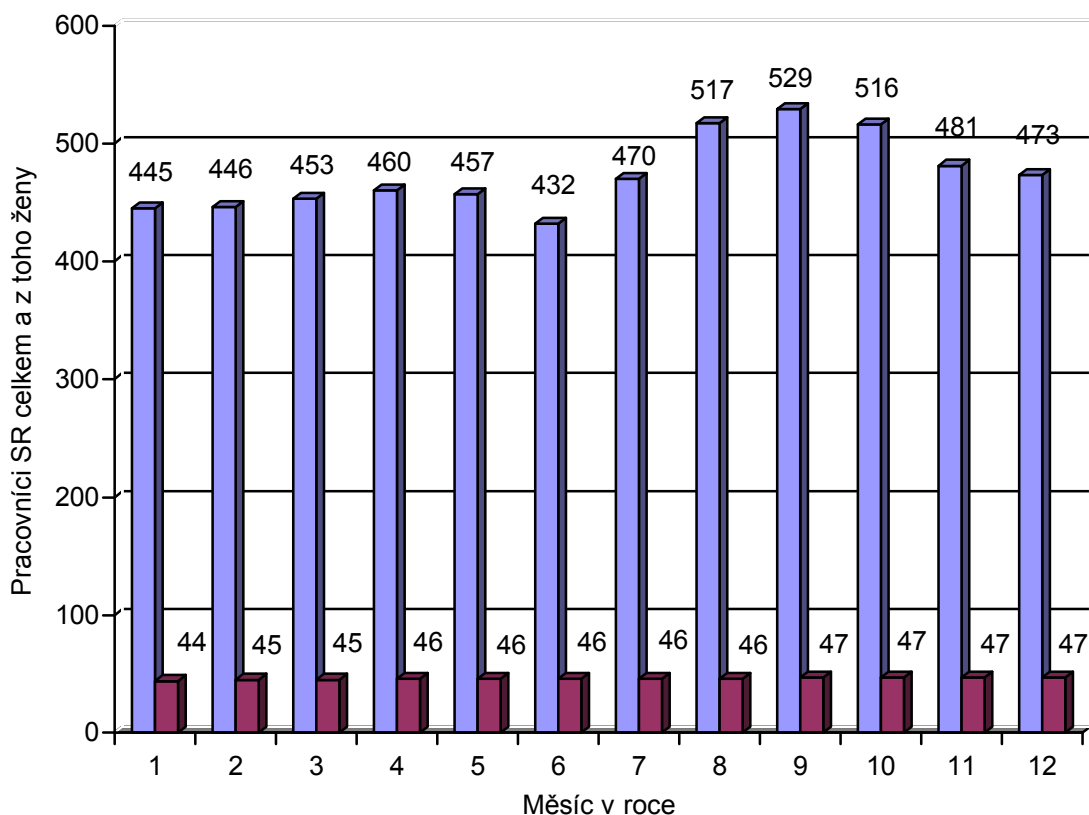
Při posuzování profesního složení zjišťujeme, že nejvíce cizinců v okrese Most pracuje v následujících profesích: zedník, svářeč, montér. Jedná se o profese, ve kterých není na trhu práce v okrese Most dostatek vhodných uchazečů. V technických profesích (tř. 1 –3 KZAM) je v okrese Most 56 zaměstnaných cizinců.

Z hlediska národnostního složení tu jsou nejvíce zastoupeny skupiny občanů z Polska, Ukrajiny a Bulharska.

V našem okrese nepracuje žádný cizinec, který získal statut uprchlíka.

4.2. Zaměstnávání občanů Slovenské republiky

Během roku 2000 bylo na Úradě práce v Mostě registrováno průměrně 473,3 občanů Slovenské republiky (dále jen SR). Počet registrovaných občanů SR na konci roku 2000 je o 13 vyšší než na konci roku 1999.



Při posuzování profesního složení zjišťujeme, že nejvíce občanů SR pracuje v těchto profesích: zedník 72,3, zámečnick 68,9, lešenář 68,5, svářeč 47,8, montér 33,5 a nekvalifikovaný dělník 76,2. Tento trend profesního složení je dlouhodobý a je reakcí na nedostatek pracovníků v řadě těchto profesí z evidovaných uchazečů o práci.

Profesní složení občanů SR zaměstnaných v ČR

Název profese	Průměrný počet
technik	11,0
zedník	72,3
tesař	10,8
lešenář	68,5
elektrikář	9,2
svářeč	47,8
zámečnick	68,9
klempíř	12,8
mechanik strojů	7,1
montér	33,5
nekvalifikovaný dělník	76,2

Mezi největší zaměstnavatele občanů SR (přímo nebo na základě smluv o dílo) patří následující organizace IDS Slovmont Levice 39, Chudovský Most 26, Mocek B. Most 25, Polnohospodářské družstvo Šarišské Jastrabie 20 a Reluko Most 20.

Nejvíce občanů SR pracujících v našem okrese pochází z okresů SR, kde je vysoká nezaměstnanost. Největší zastoupení mají okresy Čadca 65, Povážská Bystřica 53, Prešov 51, Dolný Kubín 39 a Levice 34.

5. Kontrolní činnost

V roce 2000 bylo kontrolním referátem zahájeno 64 kontrol zaměřených na dodržování platných pracovněprávních předpisů na úseku zaměstnanosti. Z tohoto počtu bylo 10 kontrol plánovaných a 54 kontrol vyvolaných na základě ústních nebo písemných podnětů občanů nebo jiných orgánů státní správy. V celkovém počtu kontrol je zahrnuto 11 kontrol týkajících se neoprávněného zaměstnávání cizinců, provedených na základě podnětu cizinecké policie.

Z celkového počtu zahájených kontrol se jedna kontrola neuskutečnila, neboť zaměstnavatel se odstěhoval a nebyla zjištěna nová adresa bydliště nebo místa podnikání.

Z uvedeného počtu kontrol je 13 kontrol neukončených. V současné době u těchto kontrole probíhá námitkové řízení, nebo bylo uloženo odstranění zjištěných nedostatků, anebo některé kontroly zahájené v roce 2000 z důvodu rozsáhlejšího šetření pokračují i v roce 2001.

Nejčastějším problémem v oblasti dodržování pracovněprávních předpisů jsou:

- uzavření pracovní smlouvy po dni nástupu do práce,
- sjednání zkušební doby po dni nástupu do práce,
- nedostatečné vymezení místa výkonu práce,
- skončení pracovního poměru dohodou nebo ve zkušební době ústně,
- skončení pracovního poměru dohodou nebo ve zkušební době zpětně,
- při skončení PP dle § 53 ZP nedodržován postup stanovený § 55 ZP,
- není vedena evidence přesčasové práce,
- nedodržování minimálních mzdových tarifů,
- neproplácení náhrady mzdy za nevyčerpanou dovolenou při skončení pracovního poměru.

Za porušení pracovněprávních předpisů na úseku zaměstnanosti byla 12 zaměstnavatelům uložena pokuta v celkové výši 527 000,-Kč, z toho jeden zaměstnavatel podal odvolání proti rozhodnutí o pokutě (20 000,-Kč) o kterém nebylo ještě rozhodnuto a jedno rozhodnutí dosud nenabývalo právní moci (10 000,-Kč). Dále byla uložena jedna pořádková pokuta ve výši 50 000,-Kč.

V roce 2000 byly provedeny 3 vnitřní kontroly a to v oblasti povolování práce cizincům, přiznávání hmotného zabezpečení a plnění dohod o veřejně prospěšné práci. Kontrolou nebyly zjištěny zásadní nedostatky.

V průběhu loňského roku bylo doporučeno kontrolnímu referátu 34 písemných podnětů ke kontrole. Na základě některých podnětů byly provedeny kontroly, jiné byly zařazeny do plánu kontrol na rok 2001 nebo byly podstoupeny příslušnému orgánu státní správy. Pokud se podnět týkal neuspokojení nároků ze strany zaměstnavatele vůči stěžovateli, byl stěžovatel poučen o řešení své záležitosti soudní cestou.

V rámci své činnosti kontrolní referát přijímá a šetří stížnosti ve smyslu vyhl. č. 150/1958 Sb. Ú.l., podané občany na úřadu práce. V roce 2000 byly podány 3 stížnosti, z toho 2 byly shledány nedůvodnými a 1 částečně důvodná.

6. Aktivní politika zaměstnanosti

6.1. Společensky účelná pracovní místa

Společensky účelná pracovní místa jsou rozdělena na nová pracovní místa vytvořená zaměstnavatelem a nová pracovní místa vytvořená zahájením samostatné výdělečné činnosti uchazečem o zaměstnání.

6.1.1. Nově vytvořená pracovní místa

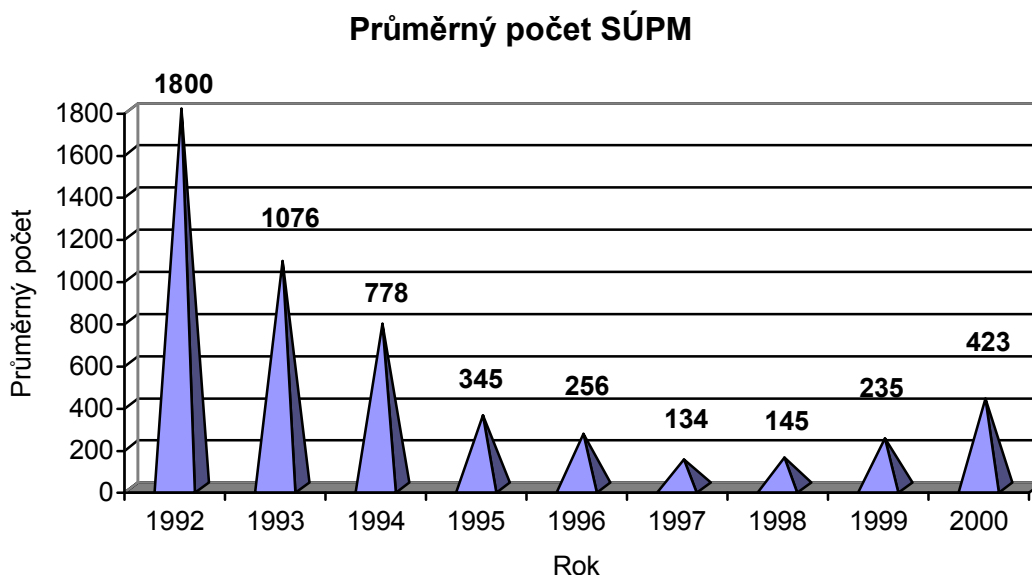
V roce 2000 bylo podáno zaměstnavateli 486 žádostí o finanční příspěvek ke mzdě na zřízení nových pracovních míst, z toho 409 žádostí bylo komisí aktivní politiky zaměstnanosti schváleno. Nebylo schváleno 77 žádostí zejména proto, že snahou některých zaměstnavatelů bylo vytvořit nová pracovní místa v rozporu se zásadami, stanovenými pro tvorbu pracovních míst v mosteckém regionu. V několika případech nebyly žádosti schváleny z titulu, že se nejednalo o nově vytvořená společensky účelná pracovní místa, nebo sám uchazeč nenastoupil do pracovního poměru na dohodu z důvodu nevyhovujícího zdravotního stavu.

Ze schválených 409 žádostí na nově vytvořená společensky účelná pracovní místa bylo nakonec uzavřeno pouze 345 dohod na dotaci úhrady mzdových nákladů.

Ostatní schválené žádosti o částečnou úhradu mzdových nákladů v počtu 64 z části nebyly vůbec využity, z části byly sice uzavřeny dohody na dotaci mzdových nákladů, avšak od těchto dohod zaměstnavatelé odstoupili.

Nejvíce dohod na částečnou úhradu mzdových nákladů v počtu 18 bylo uzavřeno s firmou KAMApplast s.r.o. Braňany a dále s firmou TEAPO s.r.o., Luková v počtu 10.

Úřad práce poskytl na zřízení nových pracovních míst příspěvek v celkové výši 10 593 171,- Kč.



Z výše uvedeného grafického vyjádření je patrné, že v roce 2000 oproti roku 1999 stoupl počet umístěných uchazečů na nově vytvořená společensky účelná pracovní místa a místa vytvořená zahájením samostatné výdělečné činnosti uchazečem o 80 %.

6.1.2. SÚPM – jednorázový příspěvek

V roce 2000 bylo projednáno 49 žádostí o zřízení společensky účelného pracovního místa formou jednorázového příspěvku. Bylo uzavřeno 40 dohod při kterých vzniklo 142 nových pracovních příležitostí. Tato forma pomoci je pro úřad práce zajímavá hlavně tím, že zaměstnavatel takto vzniklá pracovní místa musí obsazovat po dobu 24 měsíců, což je v porovnání s ostatními druhy finanční výpomoci o 12 měsíců déle.

Mezi hlavní příjemce tohoto příspěvku patří zejména společnosti SCHOELLER Litvínov k.s., KAMApplast Braňany s.r.o. a společnost TEAPO s.r.o.. Převážnou část nově vzniklých pracovních míst obsazují uchazeči se základním vzděláním, například montážní dělníci, pomocní dělníci, tkadleny a přadleny, kde není potřeba vysokých nároků ze strany zaměstnavatele na profesní skladbu uchazečů.

Důvodem neschválení některých žádostí byla zejména skutečnost, že pro nabízená místa ze strany zaměstnavatele neměl Úřad práce v Mostě patřičné uchazeče, kteří by splňovali podmínky stanovené zaměstnavatelem.

Úřad práce poskytl na vytvoření 142 nových pracovních míst formou jednorázového finančního příspěvku částku ve výši 10 309 00,- Kč. Průměrná výše příspěvku na jedno vzniklé pracovní místo činí 73 000,- Kč.

6.1.3. Samostatná výdělečná činnost

V roce 2000 bylo projednáno komisí aktivní politiky zaměstnanosti 87 žádostí o finanční příspěvek na zřízení nového pracovního místa, které podali uchazeči o zaměstnání evidovaní úřadem práce, kteří se rozhodli řešit svou situaci na trhu práce zahájením samostatné výdělečné činnosti.

Komisí APZ bylo schváleno 69 žádostí. Schváleno nebylo 18 žádostí, především z důvodu nedostatečné praxe v oboru, ve kterém chtěl uchazeč podnikat a vysoké konkurence. Začínající podnikatelé jsou úřadem práce podporováni také prostřednictvím rekvalifikačního kursu "Zakladatel malého podniku". Absolventi tohoto kurzu tvoří převážnou část začínajících podnikatelů z řad uchazečů o zaměstnání. Mezi nejčastější předměty podnikání patří koupě zboží za účelem jeho dalšího prodeje, kadeřnictví, kosmetika a zprostředkovatelská činnost. Při schvalování a případné podpoře komise APZ přihlížela i k novelizaci živnostenského zákona. Průměrná výše příspěvku na jednoho uchazeče činí 54 000,- Kč. Porovnáním s uplynulými roky došlo opět k navýšení začínajících podnikatelů, což je v našem regionu s nejvyšší nezaměstnaností pozitivní. Většina začínajících podnikatelů se naučila orientovat i v jiných regionech naší republiky s větší kupní silou. Zejména Praha je častým místem, kde podnikatel nabízí své služby a prodej.

Například v roce 1998 začalo s pomocí úřadu práce podnikat 45 uchazečů o zaměstnání a v roce 1999 to bylo již 47 uchazečů

Úřad práce poskytl na vytvoření nových pracovních míst zahájením samostatné výdělečné činnosti příspěvek v celkové výši 3 662 682,- Kč.

6.2. Veřejně prospěšné práce

V roce 2000 bylo podáno zaměstnavateli 212 žádostí o příspěvek na vytvoření pracovních míst veřejně prospěšné práce. Komise APZ tyto žádosti projednala a 198 jich schválila. V roce 2000 tedy bylo se 178 zaměstnavateli uzavřeno 198 dohod o poskytnutí příspěvku na VPP. Tím bylo vytvořeno 1513 nových pracovních příležitostí.

Počet pracovních míst na veřejně prospěšné práce.

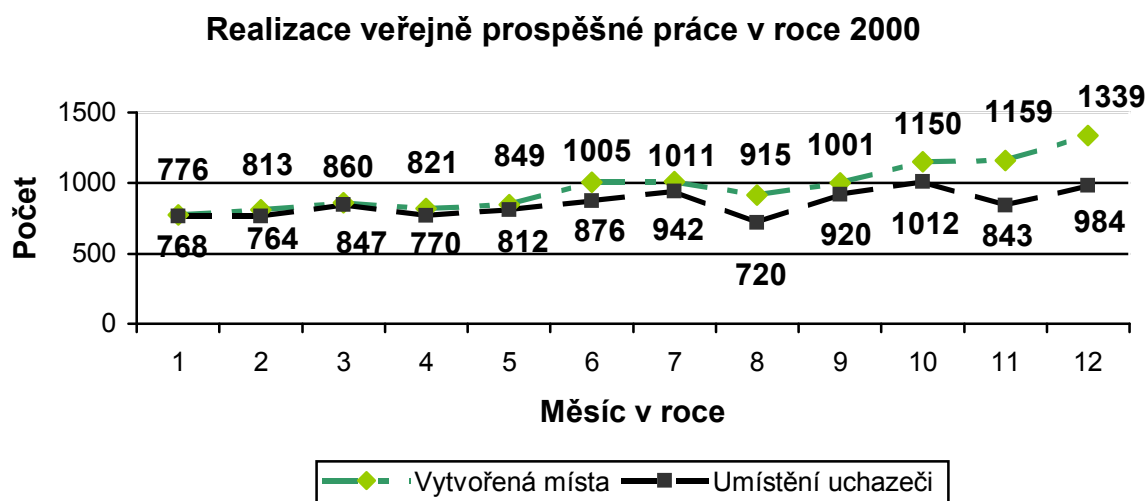
Měsíc	Přírůstek míst	Úbytek míst	Počet míst	Celkem od počátku roku
1	226	169	776	226
2	134	97	813	360
3	59	12	860	419
4	20	59	821	439
5	50	22	849	489
6	176	20	1005	665
7	46	40	1011	711
8	83	179	915	794
9	117	31	1001	911
10	178	29	1150	1089
11	209	200	1159	1298
12	215	35	1339	1513
Průměr	126,1	74,4	974,9	742,8

Z roku 1999 bylo do letošního roku převedeno 154 dohod s 836 pracovními místy, jejichž platnost v průběhu roku 2000 postupně končila. K 31. 12. 2000 existovalo 1339 pracovních míst na kterých bylo zaměstnáno 984 uchazečů.

Veřejně prospěšné práce jsou vytvářeny především ve spolupráci s obcemi, kde existuje celkem 195 pracovních míst, k tomu lze připočítat ještě místa vzniklá ve spolupráci s technickými službami v Mostě a v Litvínově, kterých je 90. Celkem tedy pro řešení nezaměstnanosti v obcích existuje 275 pracovních míst. Kromě těchto pracovních míst směřuje úřad práce prostředky na VPP ještě do tří zásadních oblastí reprezentovaných projekty APZ. Prvním z nich je projekt "DOMOVNÍK", jež má pomoci k oživení profese domovník, v rámci tohoto projektu je vytvořeno 79 pracovních míst. Druhým je projekt "ASISTENT", který má ověřit užitečnost funkce asistentů (pro volnočasové aktivity, romskou problematiku a sociálních asistentů) na základních školách, v rámci tohoto projektu je vytvořeno 60 pracovních míst. Poslední oblastí je problematika zaměstnávání rómských

spoluobčanů, jejíž řešení má pomoci najít projekt "DŽIVAS" a "LAČO DROM", kde je vytvořeno 45 pracovních míst. Jedná se o pracovní místa vytvořená občanskými sdruženími Rómů, což by mohla být jedna z cest řešení problematiky zaměstnávání Rómů.

V roce 2000 vynaložil úřad práce z prostředků aktivní politiky zaměstnanosti na veřejně prospěšné práce celkem 71 806 796.- Kč.



6.3. Rekvalifikace

Při zajišťování rekvalifikace ÚP Most vycházel z potřeb trhu práce, dosaženého vzdělání, zájmu a zdravotního stavu uchazečů a organizoval kurzy v těchto hlavních směrech:

- Rekvalifikace pro absolventy středních škol evidované na ÚP.
- Motivační a praktická rekvalifikace pro mladistvé v rámci projektu "MOST".
- Motivační kurz k získání teoretických a praktických dovedností při získání zaměstnání.
- Rekvalifikace uchazečů na základě potřeb trhu práce nebo na základě předem podepsané dohody s budoucím zaměstnavatelem účastníka rekvalifikace.
- Rekvalifikace pracovníků v organizacích.

V období od 1. 1. 2000 do 31. 12. 2000 zprostředkoval Úřad práce v Mostě celkem 161 rekvalifikačních kurzů pro 1041 rekvalifikantů. V rámci projektu Most bylo do rekvalifikace zařazeno celkem 137 mladistvých uchazečů o zaměstnání. Od 1. 1. 2000 proběhlo 32 zaměstnavatelských rekvalifikací, kterých se zúčastnilo 225 rekvalifikantů. Celkem se rekvalifikací zúčastnilo 1403 rekvalifikantů. V prvním pololetí roku 2000 proběhlo 6 zaměstnaneckých

rekvalifikací, kterých se zúčastnilo 74 rekvalifikantů. Celkem se rekvalifikací zúčastnilo 559 rekvalifikantů.

Ze specifických rekvalifikací byly pořádány kurzy: svářečské, účetního a daňového poradenství, základy montážních a údržbářských prací, kuchař-číšník, motivační kurzy s bilanční diagnostikou, základní kurz na Internet, grafické zpracování – Corell, kosmetická a stříhová úprava psů, obsluha motorových vozíků, kosmetička, kadeřnice, základy PC, řemesla, pedikúra, asistent pro práci s romským obyvatelstvem, pracovník oddělení informací o životním prostředí, specialista A, pracovník beze zbraně, administrativní a sekretářské práce, školení a přezkoušení strojníka stavebních strojů, asistent státní správy, vizážistka, obnovovací kurz - obor strojírenství, jednoduché účetnictví a mzdová agenda, celní deklarant, strojník sklářských automatů, tavič skla, základní školení hasicích přístrojů, asistent pro práci s informační technikou a Internetem, kartonáž (pro ZPS), ekonomika a účetnictví, pracovník pro komerční a propagační využití výpočetní techniky, evropský hospodářský asistent, programátor, montér suchých staveb, jeřábník, servisní technik výpočetní techniky a správce informačních technologií, pracovník oddělení marketingu, kurs pro výuku sjezdového lyžování, řidič motorových vozíků, základy výpočetní techniky a obchodního provozu, práce na elektrickém zařízení vyhl. č. 50/78 Sb.

Do nespecifických rekvalifikací patřily kurzy " Zakladatel malých a středních podniků", organizovaný ve spolupráci se sdružením CEPAC Morava a motivační kurzy k získání teoretických a praktických dovedností při získání zaměstnání (RIC + EDUCHEM).

Úspěšnost jednotlivých rekvalifikačních kurzů se v roce 2000 pohybovala mezi 40-50%.

Během roku probíhaly rekvalifikace-stáže pro absolventy středních škol – administrativní pracovník.

Projekt Most je určen pro mladistvé uchazeče bez kvalifikace. Jeho obsahem je motivační a rekvalifikační kurz a navazující zaměstnání za pomoci APZ. Rekvalifikační kurzy proběhly v těchto oborech: kuchař, truhlář, zámečnick, provoz služeb, montér suchých staveb, kadeřnice, zedník, malíř, povrchová úprava interiérů a vazba suchých květin.

Úspěšnost projektu „Most“ se pohybuje mezi 30 – 40 %.

V roce 2000 probíhaly tyto zaměstnavatelské rekvalifikace: zakladatel malého a středního podniku, pracovník obecní policie, motivační kurzy s bilanční diagnostikou a motivační kurzy k získání teoretických a praktických dovedností pro uvolňované zaměstnance z Dolu Kohinoor Mariánské Radčice.

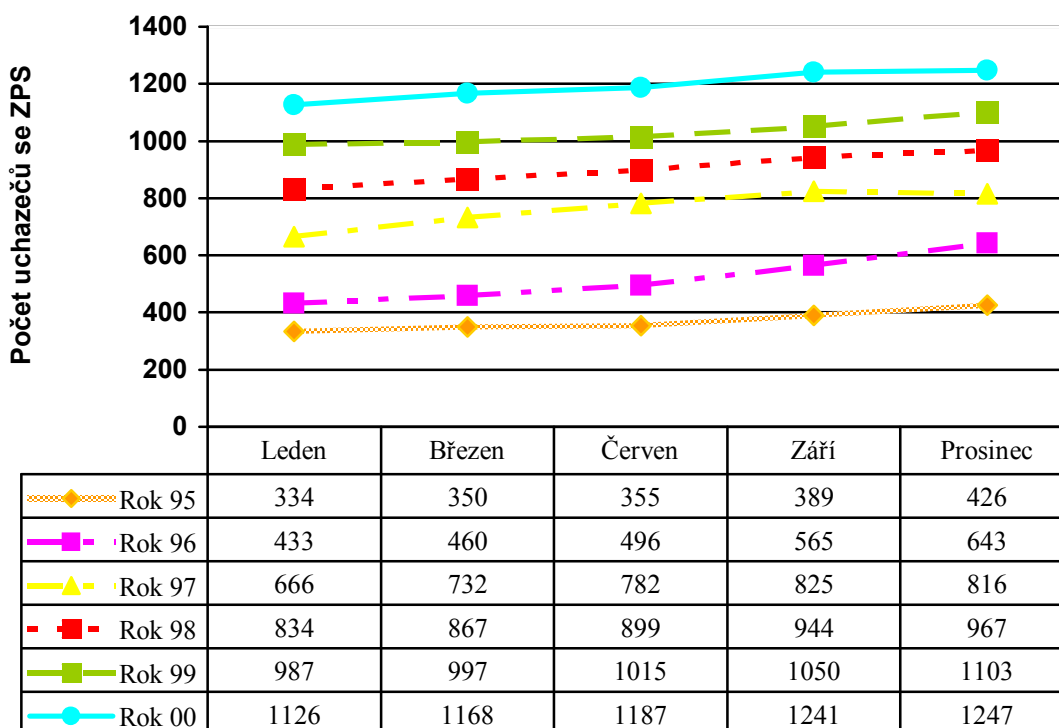
Od 1. 1. 2000 do 31. 12. 2000 bylo vynaloženo na rekvalifikační programy celkem 19 784 229,- Kč, tedy na jednoho účastníka kurzu průměrně 14 101,- Kč.

Poradenství pro volbu povolání se realizuje na tzv. IPS (informační a poradenské středisko). Pracovníci IPS poskytují informace a poradenskou službu, týkající se volby povolání, žákům 8. a 9. tříd základních škol, studentům středních škol, jejich rodičům a dalším zájemcům a to formou jak individuální, tak skupinovou. V roce 2000 využilo služeb IPS při skupinovém poradenství 100 tříd základních škol, tj. 2218 žáků ZŠ a 9 tříd středních škol, tj. 200 studentů. Individuálního poradenství využilo během roku 225 klientů. Pracovníci IPS participují na projektech pro mladistvé nekvalifikované uchazeče o zaměstnání, zpracovávají informační materiály, týkající se této problematiky, spolupracují se školským úřadem, základními školami, středními školami, výchovnými poradci a pedagogicko-psychologickou poradnou.

6.4. Zřizování a provoz chráněných dílen a pracovišť

Z celkového počtu uchazečů o zaměstnání evidovaných Úřadem práce v Mostě je v průměru 10 % uchazečů se změněnou pracovní schopností. V prosinci roku 2000 bylo v evidenci 1247 uchazečů se ZPS, tj. nárůst o 293 % oproti roku 1995, kdy bylo evidováno ve stejném měsíci 426 uchazečů se ZPS.

Evidence uchazečů se ZPS



Úřad práce v Mostě se snaží nástroji aktivní politiky maximálně podporovat vznik nových chráněných pracovišť i přispívat na úhradu provozních nákladů již stávajících chráněných pracovišť, čímž aktivně napomáhá při vytváření pracovních příležitostí pro občany se zdravotním postižením, kteří by jinak nenašli pracovní uplatnění a zůstali by odkázáni na dávky hmotného případně sociálního zabezpečení.

V průběhu rok 2000 bylo podáno celkem 44 žádostí o poskytnutí finančního příspěvku na zřízení a provoz chráněných pracovišť pro občany se ZPS. Z celkového počtu žádostí bylo 39 žádostí vyřízeno kladně, v pěti případech příspěvek poskytnut nebyl. Z uvedeného počtu žádostí bylo 22 žádostí o poskytnutí finančního příspěvku na zřízení chráněných pracovišť, dvě žádosti o příspěvek na vybavení pracovními prostředky uchazeči pro samostatně výdělečně činné uchazeče a 20 žádostí o příspěvek k částečné úhradě provozních nákladů chráněných pracovišť.

Po schválení komisí APZ úřad práce uzavřel 19 dohod na zřízení chráněných pracovišť, čímž bylo vytvořeno 37 pracovních míst pro občany se ZPS. Na zřízení těchto pracovišť bylo poskytnuto celkem 3 158 604,- Kč.

Ve sledovaném období uzavřel úřad práce 19 dohod o poskytnutí příspěvku k částečné úhradě provozních nákladů chráněného pracoviště. Na základě těchto dohod přispívá úřad práce na částečnou úhradu provozních nákladů ve 32 chráněných pracovištích. Ve všech případech byla

6.5. Odborná praxe absolventů škol

Umístitelnost mladých lidí ze škol na trhu práce patří ke stálým problémům, které úřad práce řeší.

Mladí lidé se po ukončení vzdělávacího procesu až příliš často místo plynulého přechodu do praxe stávají registrovanými uchazeči o zaměstnání. Postupně tak ztrácejí teoretické a odborné znalosti, aniž by získali jakékoliv pracovní návyky a dovednosti.

Řada zaměstnavatelů při obsazování volných pracovních míst, pokud jsou za současné velmi nepříznivé situace vůbec k dispozici, preferují pracovníky s odbornou praxí. Proto úřad práce při umísťování absolventů škol a mladistvých uchazečů do zaměstnání využívá všech dostupných nástrojů aktivní politiky zaměstnanosti, spolu s intenzivní poradenskou činností.

K úspěšnému umísťování absolventů škol a mladistvých uchazečů s využitím **nástroje odborné praxe nebo získání kvalifikace mladistvých**, přispívá jejich adaptabilita, flexibilita, aktivita a s ní spojená větší úspěšnost v nalezení pracovního uplatnění než u dlouhodobě evidovaných uchazečů.

Zaměstnavateli bylo k 31. 12. 2000 podáno 238 žádostí o příspěvek na zabezpečení odborné praxe absolventů škol nebo získání kvalifikace mladistvých. Tyto žádosti projednala komise aktivní politiky zaměstnanosti. Schváleno bylo 231 žádostí. Ve 40 případech nebyla dohoda uzavřena z důvodu nástupu uchazeče k jinému zaměstnavateli, nebo byla žádost zrušena ze strany zaměstnavatele.

Celkem bylo v roce 2000 vytvořeno 191 nových pracovních příležitostí pro absolventy VŠ, SŠ, vyučené i mladistvé uchazeče.

Na dohody uzavřené na zajištění odborné praxe absolventů škol nebo získání kvalifikace mladistvých (počet dohod je totožný s umístěnými absolventy) bylo k 31. 12. 2000 vyplaceno celkem 5 533 093,- Kč.

6.6. Systém projektů aktivní politiky zaměstnanosti

Součástí aktivní politiky zaměstnanosti je i zvýšená péče a podpora poradenských programů pro tzv. rizikové skupiny uchazečů o zaměstnání. Do rizikových skupin jsou zařazeni uchazeči se ztíženou možností uplatnění na trhu práce, jako např. mladiství, absolventi škol bez praxe, občané se ZPS, matky s malými dětmi, dlouhodobě a opakovaně nezaměstnaní, občané se zdravotními omezeními, atd.

Zvýšení zaměstnanosti těchto skupin uchazečů jsou řešeny nejen využitím jednotlivých nástrojů APZ v rámci volného čerpání, ale také podporou konkrétních projektů, zaměřených na prioritní skupiny uchazečů o zaměstnání nebo na řešení konkrétních problémů. Projekty jsou jak vzdělávací, zaměřené na podporu vzniku pracovních míst tak i kombinované.

Úřad práce zaměřil v roce 2000 svou aktivitu na podporu zaměstnanosti především:

- v oblasti vzniku systémových pracovních míst v obcích, využívaných pro rozvoj a obnovu obcí a na podporu vzniku pracovních míst v rámci malého a středního podnikání v obcích,

- na podporu vzniku systémových pracovních míst, která jsou realizována prostřednictvím projektů specificky zaměřených na obnovu či tvorbu konkrétních pracovních míst, spolufinancování se postupně snižuje až do plné samofinancovatelnosti,
- do oblasti vzniku pracovních příležitostí pro Rómy, v rámci občanských sdružení mohou vznikat pracovní příležitosti pro Rómy, tyto aktivity mají vyšší nárok na financování a jejich schopnost spolufinancování je velmi nízká. Přesto je zaměstnání Rómů a jejich aktivity pozitivním prvkem rozvoje občanské společnosti,
- na podporu systémového zaměstnávání mladistvých uchazečů bez kvalifikace v rámci projektu Most,
- občanů s pracovními handikapy, dlouhodobě evidovaných občanů, kteří v rámci obecně prospěšných společností a dalších nestátních neziskových organizací vytvářejí pracovní místa jimiž se podílejí na veřejně prospěšných aktivitách a v širším kontextu na budování občanské společnosti.

Projekty realizované s podporou úřadu práce jsou hrazeny jednak z programu PHARE fondu Palmif a jednak z prostředků na aktivní politiku zaměstnanosti.

A) Projekty hrazené z programu PHARE-PALMIF

V prosinci 2000 uzavřel ÚP v Mostě smlouvu o poskytnutí dotace na lokální projekt zaměstnanosti s názvem Perspektiva – umístění mladých absolventů. Na realizaci tohoto projektu budou poskytnuty finanční prostředky ve výši 38 000,-EUR.

B) Projekty hrazené z aktivní politiky zaměstnanosti

Projekty podporující zvýšení zaměstnanosti jsou uplatňovány při realizaci těchto aktivit.

Projekty zaměřené na prioritní skupinu uchazečů o zaměstnání

Projekt MOST

prioritní skupina: mladiství bez kvalifikace

cíl: podpora mladých lidí při prvním vstupu do zaměstnání

Projekt TRADICE

prioritní skupina: obtížně umístitelní uchazeči, manuálně zruční

cíl: získání nových dovedností s možností uplatnění v rámci založení nových pracovních míst

Projekt CENTRUM - RIC

prioritní skupina: dlouhodobě evidovaní uchazeči

cíl: aktivizace a získání orientace ve změněné životní situaci

Projekt zaměřený na podporu podnikání

Projekt TEMPO

prioritní skupina: všechny skupiny uchazečů o zaměstnání

cíl: podpora sebezaměstnání založením vlastního podniku

Projekty zaměřené na podporu zaměstnávání Rómů

Projekt DŽIVAS

Projekt LAČO DROM

prioritní skupina: obtížně umístitelní uchazeči rómského původu

cíl: získání návyků, dovedností a podpora trvalého zaměstnání

Projekty zaměřené na podporu vzniku systemizovaných pracovních míst

Projekt ASISTENT

prioritní skupina: mladí vzdělaní lidé s převážně pedagogickým zaměřením, ženy a mladí

Rómové

cíl: postupným zvyšováním spolufinancování škol vytvoření systemizovaného pracovního místa

Projekt DOMOVNÍK

prioritní skupina: dlouhodobě evidovaní, obtížně umístitelní uchazeči bez kvalifikace

cíl: postupným snižováním podpory ze strany úřadu práce by měla být pracovní místa hrazena z prostředků zaměstnavatelského subjektu

Projekty zaměřené na podporu vzniku subjektů neziskového charakteru

Projekt PRAXEIS-chráněné dílny

prioritní skupina: uchazeči se ZPS a zdravotními omezeními

cíl: podpora vytvoření pracovních míst pro občany se ZPS

Projekt ENERGIE

prioritní skupina: podpora zaměstnání mentálně a zdravotně postižených občanů

cíl: poskytování služeb v oblasti sociální péče a vznik chráněných dílen a pracovišť

Projekt Ekologické centrum Most

prioritní skupina: absolventi škol zaměřených na životní prostředí

cíl: podpora vzniku pracovních příležitostí v oboru životního prostředí a vytvoření otevřeného informačního střediska pro veřejnou a podnikovou sféru.

7. Stručná analýza problémových skupin a oblastí

Rozhodující oblasti ovlivňující zaměstnanost jsou:

1. rozvoj malého a středního podnikání

Přestože byl okres Most zařazen mezi hospodářsky problémové oblasti s možností využít zvýhodněných programů malého a středního podnikání (např. program REGION), počet uplatňovaných a realizovaných projektů byl velmi nízký, což ukazuje na jejich malou aktivitu v této hospodářské činnosti. Tato skutečnost vede k celkovému poklesu pracovních míst v regionu, kde by spíše měly s podporou státu vznikat, jako částečná náhrada za zrušená pracovní místa v rámci restrukturalizačních opatření.

2. neukončená a probíhající restrukturalizace nejvýznamnějších zaměstnavatelů

Vysoký podíl koncentrace průmyslu se specializací na těžbu uhlí, chemickou výrobu a energetiku představuje až 40% všech pracovních míst a prochází nejenom v důsledku odbytových potíží stále restrukturalizací. Protože řada výrobců modernizuje své technologie (Česká rafinérská, a.s., Chemopetrol, a.s.) a racionalizuje svůj provoz (MUS, a.s.), dochází k redukci pracovních míst a propouštění zaměstnanců.

3. vzdělanostní struktura a kvalifikace obyvatel

Přestože stoupá počet kvalifikovaných evidovaných uchazečů, prohlubuje se rozpor mezi kvalifikační strukturou uchazečů o zaměstnání a strukturou volných pracovních míst. Projevují se také negativní dopady vyplývající z nesouladu mezi stávající oborovou strukturou středního a učňovského školství a potřebami trhu práce. Na trhu práce donedávna převažovala pracovní síla, pro níž nebylo uplatnění, a na druhé straně byl nedostatek kvalifikované pracovní síly s dovednostmi. Individuální zkušenosti zaměstnavatelů dokazují, že vážným problémem zaměstnanců není jen kvalifikace samotná, ale především motivace a ochota k vyššímu výkonu, produktivita a přizpůsobivost.

Na jedné straně problémové oblasti, na straně druhé problémové skupiny uchazečů o zaměstnání, které přímo souvisejí a podmiňují do určité míry problémovost uplatnění na trhu práce.

Specifičnost našeho regionu, a okresu Most zvláště, je v tom, že do problémové skupiny lze zařadit každého občana, který je postižen ztrátou zaměstnání. Obtížná umístitelnost spočívá v tom, že je charakteristické dlouhé hledání odpovídajícího pracovního uplatnění, které bez rozdílu kvalifikace uchazeči získávají jen velmi obtížně a jednak s tím související minimální vznik nových pracovních míst, umocněný neustálým snižováním a rušením pracovních míst v souvislosti s restrukturalizací regionu.

Přesto lze jako nejproblémovější skupiny, které pracovní uplatnění hledají nejhůře, označit tyto skupiny osob:

1. občané se změněnou pracovní schopností a zdravotními omezeními,
2. absolventi a mladiství uchazeči,
3. dlouhodobě evidovaní uchazeči,

4. restrukturalizovaní pracovníci.

1.) Občané se ZPS tvoří trvale 10 % z celkového počtu nezaměstnaných a spolu s dalšími uchazeči se zdravotním omezením je toto procento však mnohem vyšší.

Tato skupina obyvatel je už ze samé své podstaty takřka neumístitelná, zejména potom v oblasti, kde mají problém najít práci i zdraví lidé. Při posuzování invalidity by měl být brán zřetel na možnou uplatnitelnost člověka na trhu práce, a ne pouze na tu skutečnost, že jsou schopni plnit povinnost uchazeče o zaměstnání.

U této kategorie občanů se projevuje malá skupina, která se snaží svůj zdravotní stav tajit za účelem snahy získat zaměstnání. Existuje ale i poměrně velká skupina občanů se ZPS a zvláště ČID, která nemá zájem pracovat, nechce svůj stav změnit a nejraději by pobírala plný invalidní důchod.

2.) Dalším výrazným rysem současné nezaměstnanosti je stálý nárůst počtu mladých kvalifikovaných lidí, kteří nemohou získat své první zaměstnání. Absolventi škol a mladiství tvoří 12,7 % celkového počtu uchazečů o zaměstnání. I u této kategorie narůstá dlouhodobost jejich evidence a prohlubuje se rozpor mezi kvalifikační strukturou uchazečů o zaměstnání a strukturou volných pracovních míst. Celkem 26,1 % absolventů škol je v evidenci déle než 1 rok. Za tuto dobu nejenom, že ztrácejí odbornost a sebevědomí, ale i chuť pracovat a projevuje se vysoké nebezpečí návykovosti na tento stav a riziko negativních sociopatologických jevů.

3.) Dlouhodobě evidovaní uchazeči tvoří 52 % celkového počtu evidovaných uchazečů našeho okresu. Značnou část dlouhodobě evidovaných uchazečů tvoří mladí lidé do 30 let věku a to téměř 40 %. Tito lidé se buď naučili žít z dávek sociální potřeby, nebo, a to pravděpodobněji, si vylepšují svou finanční situaci příležitostnou prací na černo, případně nelegální činností. Většina dlouhodobě evidovaných uchazečů dosáhla stupně vzdělání vyučení v oboru, ale tento obor buď není na trhu práce žádan, nebo uchazeč svou profesi nikdy nevykonával, nebo jen velice krátce a před dlouhou dobou, takže není pro zaměstnavatele odborně na úrovni, případně nemůže svou profesi vykonávat nebo nechce.

4.) Probíhající restrukturalizace zaměstnanců působících především v palivo-energetické oblasti s sebou přináší uvolňování pracovníků, které nasycený trh práce dokáže jen těžko absorbovat bez větší podpory středního podnikání a hlavně bez příchodu investorů, kteří vytvoří stálá a perspektivní pracovní místa. Uvolňování pracovníci jsou často bez kvalifikace nebo mají kvalifikaci, o kterou není na trhu práce zájem. Rekvalifikační programy, kterými budou tito uchazeči procházet by měly být zakončeny pracovním uplatněním v odpovídajících profesích a s určitou úrovní mzdy, která pravděpodobně nedosáhne úrovně, na kterou byli zvyklí.

V roce 2000 bylo zrušeno u 38 zaměstnavatelů působících v okrese Most z důvodu organizačních změn celkem **1 544 pracovních míst**.

Nejvíce na Dole KOHINOOR, a.s. 336 a MUS, a.s. 409. Mezi zaměstnavatele s vyšším počtem uvolňovaných pracovníků v roce 2000 patří Krušnohorské strojírny, a.s. (264 pracovníků), ENOP s.r.o. Komořany (70 pracovníků), Rekultivační výstavby, a.s. (34 pracovníků), ale také například Nemocnice s poliklinikou v Mostě se 79 uvolňovanými pracovníky.

8. Shrnutí

V roce 2000 došlo k nárůstu míry nezaměstnanosti o 1,5 % oproti stavu na konci roku 1999. V absolutních počtech to znamenalo, že stoupl počet evidovaných nezaměstnaných o 986. Počet evidovaných uchazečů je nižší než předpokládala prognóza úřadu práce na druhé pololetí roku 2000, a to zejména v důsledku přechodného poklesu nezaměstnanosti v období září – listopad, který úřad práce neočekával.

Pro nárůst nezaměstnanosti byly, tak jako v předchozích letech, rozhodující měsíce leden, červen a červenec. Lednový nárůst souvisel s propouštěním, které mnohé organizace realizují právě na konci kalendářního roku. Červnový a červencový nárůst způsobili jako již tradičně absolventi škol, kteří nově přicházejí na trh práce. Novou a nezvyklou skutečností byl pokles nezaměstnanosti v podzimních měsících, který není ani obvyklý ani očekávaný. Byl zde příznivý vliv počasí, neboť u pracovníků sezónních prací byl ukončen pracovní poměr až v prosinci.

Aktivní politika zaměstnanosti zůstává pro úřad práce nejúčinnějším nástrojem k ovlivňování výše nezaměstnanosti, bez využití prostředků APZ by nezaměstnanost v okrese byla minimálně o 2 % vyšší. Největší část prostředků APZ je čerpána na veřejně prospěšné práce a rekvalifikace.

9. Očekávaný vývoj zaměstnanosti a nezaměstnanosti v 1. pololetí 2001

V prvním pololetí roku 2001 očekáváme nárůst nezaměstnanosti, a to zejména v 1. čtvrtletí 2001, kdy se projeví příliv uchazečů v důsledku propouštění na konci roku 2000. V červnu se do nezaměstnanosti promítne první vlna nových absolventů.

V prvním čtvrtletí očekáváme nárůst nezaměstnanosti na hranici 23 % (míra nezaměstnanosti bude záviset i na klouzavých průměrech počtu zaměstnaných a nezaměstnaných, které budou pro toto čtvrtletí stanoveny). V absolutních počtech by to mohlo znamenat nárůst počtu evidovaných na 13 500 osob. Ve druhém čtvrtletí by mohlo dojít k dalšímu nárůstu až na hranici přesahující 23,5 %, tedy cca. 13 800 osob..

Hlavní skupinu uchazečů budou i nadále tvořit dlouhodobě evidovaní uchazeči a absolventi.

PŘÍLOHY

Příloha č.1 – Vybrané ukazatele trhu práce

Ukazatel		Měr. jed.	Hodnocený rok	Předchozí rok	Meziroční změna + -	Meziroční index v %
1		2	3	4	5=3-4	6=(3:4)x100
1.	Počet obyvatel v okrese		118 540	119 250	-710	99,4
	z toho					
2.	v produktivním věku		78 050	78 352	-302	99,61
2a.	podíl obyvatel v prod. věku k počtu obyv. celkem (2a=[2:1]x100)		66	66	0,14	100,21
3.	Ekonomicky aktivní (ze sčítání lidu):					
3a.	celkem			64 855		
	z toho:					
3b.	do 30 let věku			19 727		
3c.	bez vzdělání a se zákl. vzděláním			16 119		
4.	Zaměstnaní celkem (z podkladů OSSZ)					
5.	Průměrný počet evidovaných uchazečů o zaměstnání:					
5a.	celkem		12 162	10 421	1741	116,71
	z toho					
5b.	muži		6 096	5 118	978	119,11
5c.	ženy		6 066	5 303	763	114,39
	z celku:					
5d.	do 30 let věku		5 428	2 319	3109	234,07
5e.	bez vzdělání a se zákl. vzděláním		5 200	4 502	698	115,5
6.	Propočtený ukazatel: Pracovní síly:					
6a.	celkem		58 137	57 744	393	100,68
7.	Průměrná míra nezaměstnanosti:					
7a.	celkem (7a=[5a:6a]x100)		20,92	18,05	2,87	115,92
	Specifická míra nezaměstnanosti					
7b.	osob do 30 let věku (7b=[5d:3d]x100)		27,52	11,76	15,76	234,07
7c.	osob bez vzdělání a se zákl. vzděláním (7c=[5e:3c]x100)		32,26	27,93	4,33	115,5
8.	Průměrný počet evidovaných volných pracovních míst (VPM)		339,00	382,00	-43,00	88,74
8a.	Průměrná míra počtu VPM (8a=[8:6]x100)		0,58	0,66	-0,08	88,14
9.	Průměrný počet evidovaných uchazečů na 1 VPM (9=5a:8)		35,88	27,28	8,60	131,51
Dlouhodobě nezaměstnaní:						

10.	Počet evidovaných uchazečů o zaměstnání ke konci období celkem	12 485	11 499	986	108,57
	z toho:				
11a.	evidovaných déle než 6 měsíců z nich	9 063	7 865	1198	115,23
11b.	evidovaných déle než 12 měsíců	6 715	5 317	1398	126,29
12.	Podíl dlouhodobě nezaměstnaných z uchazečů celkem ke konci období:				
12a.	evidovaných déle než 6 měsíců (12a=[11a:10]:x100)	72,59	68,40	4,19	106,13
12b.	evidovaných déle než 12 měsíců (12b=[11b:10]:x100)	53,78	46,24	7,55	116,32
13.	Další činnost ÚP:				
13a.	Počet povolení nadlimitní přesčasové práce od poč. roku	9 951	9 847	104	101,06
13b.	Počet povolených hodin nadlimitní přesčas. práce	1 379 490	1 656 050	-276 560	83,3
14.	Počet platných povolení k zaměstnávání cizinců ke konci období	287	798	-511	35,96
15.	Výdaje na politiku zaměstnanosti				
15a.	celkem	230 454 422	158 739 568	71 714 854	145,18
	v tom:				
15b.	na pasivní politiku	94 955 761	79 040 370	15 915 391	120,14
15c.	na aktivní politiku	135 498 661	79 699 198	55 799 463	170,01
	v tom:				
	15c1. na projekty APZ	16 705 705	27 841 914	-11 136 209	60
	15c2. volné čerpání	58 492 430	51 857 284	6 635 146	112,8
16.	Podíl výdajů na aktivní politiku z výdajů celkem (16=[15c:15a]:x100)	58,80	50,21	8,59	117,11

Ukazatel		Měr. jed.	Hodnocený rok	Předchozí rok	Meziroční změna + -	Meziroční index v %
1		2	3	4	5=3-4	6=(3:4)x100
17.	Projekty APZ: Projekty na řešení dlouhodobé a opakované nezaměstnanosti problémových skupin, regionů atd.					
I.	MOST - 9901 - mladiství uchazeči					
17a.	Počet uchazečů		135	178	-43	75,84
17b.	Náklady		3 083 046	6 749 450	-3 666 404	45,68
II.	PRAXEIS - 9903 - ZPS					
17a.	Počet uchazečů		36	43	-7	83,72
17b.	Náklady		2 483 746	2 023 754	459 992	122,73
III.	LAČO DROM - 9908 - Rómové					
17a.	Počet uchazečů		20	23	-3	86,96
17b.	Náklady		0	1 996 997	-1 996 997	0,00
III.	DŽIVAS - 9910 - Rómové					
17a.	Počet uchazečů		20	32	-12	62,50
17b.	Náklady		1 130 162	1 589 555	-459 393	71,10
18.	Projekty APZ:					
I.	TEMPO - 9902					
18a.	Počet uchazečů		39	47	-8	82,98
18b.	Náklady		2 328 639	2 323 520	5 119	100,22
II.	ASISTENT - 9904					
18a.	Počet uchazečů		46	60	-14	76,67
18b.	Náklady		1 377 169	2 838 964	-1 461 795	48,51
III.	DOMOVNÍK - 9905					
18a.	Počet uchazečů		79	64	15	123,44
18b.	Náklady		19 800	5 361 917	-5 342 117	0,37
IV.	EDUCHEM - 9906					
18a.	Počet uchazečů		159	72	87	220,83
18b.	Náklady		2 239 835	1 098 716	1 141 119	203,86
V.	RIC - 9907					
18a.	Počet uchazečů		204	200	4	102,00
18b.	Náklady		2 922 022	2 680 066	241 956	109,03
VI.	TRADICE - 9909					
18a.	Počet uchazečů		32	53	-21	60,38
18b.	Náklady		1 121 286	1 178 974	-57 688	95,11

**Míra nezaměstnanosti v jednotlivých mikroregionech
okresu MOST
ke dni 31. 12. 2000**

