



Úřad práce ČR

**Výsledky dotazníkového šetření
za rok 2017
v Ústeckém kraji**

Zpracoval: Ing. Vlastimil Fiala, expert projektu KOMPAS
Úřad práce ČR, Krajská pobočka v Ústí nad Labem



Dotazníkové šetření základní informace

- Dotazníkové šetření bylo a je realizováno v souladu se zákonem č. 435/2004 Sb., o zaměstnanosti, ve znění pozdějších předpisů.
- Slouží ke sledování, vyhodnocování a predikci změn v oblasti zaměstnanosti a trhu práce na národní i regionální úrovni.
- Na základě získaných informací Úřad práce ČR koordinuje realizaci veřejných služeb zaměstnanosti.
- Využití pro projekt KOMPAS (Reg. č.: CZ.03.1.54/0.0/0.0/15_122/0006097)
 - Projekt se zaměřuje na vytvoření udržitelného systému spolehlivých predikcí potřeb trhu práce a jeho monitoringu. Propojuje regionální (modely očekávaného vývoje trhu práce pro kraje) a celostátní úroveň.
 - Výstupy projektu by měly vést ke zkvalitnění procesu plánování a rozhodování v oblasti trhu práce tak, aby co nejvíce odpovídal reálné situaci.
 - Výstupy budou k dispozici prostřednictvím webového rozhraní široké odborné i laické veřejnosti.
 - Výstupy z monitorovacích dotazníků slouží ke kvalitativnímu ověření výstupů matematických modelů vývoje trhu práce, jsou tak pro přesnost modelů velmi důležité.
 - Informace o projektu: https://www.mpsv.cz/files/clanky/18823/Prezentace_projektu_Predikce_trhu_prace.pdf
- Úřad práce ČR oslovuje prioritně všechny zaměstnavatele, kteří v regionu mají 25 a více zaměstnanců a vybrané zaměstnavatele menší.
- Cílem je informacemi z monitorovacího dotazníku pokrýt alespoň 50 % všech zaměstnanců v kraji.



Dotazníkové šetření za rok 2017 slovní shrnutí

- nejvyšší návratnost: školství, veřejná správa
- průměrná návratnost: zpracovatelský průmysl, zemědělství, zdravotnictví
- nejnižší návratnost: služby (doprava, ubytování a stravování, obchod)
- nízká návratnost: firmy s celorepublikovou působností a se sídlem mimo kraj (maloobchodní řetězce, telekomunikační firmy, banky apod.)
- struktura návratnosti má vliv i na výsledek dotazníkového šetření, zaměstnavatelé některých CZ NACE a určité velikostní skupiny (větší organizace s celorepublikovou působností) se na dotazníkovém šetření podílely méně

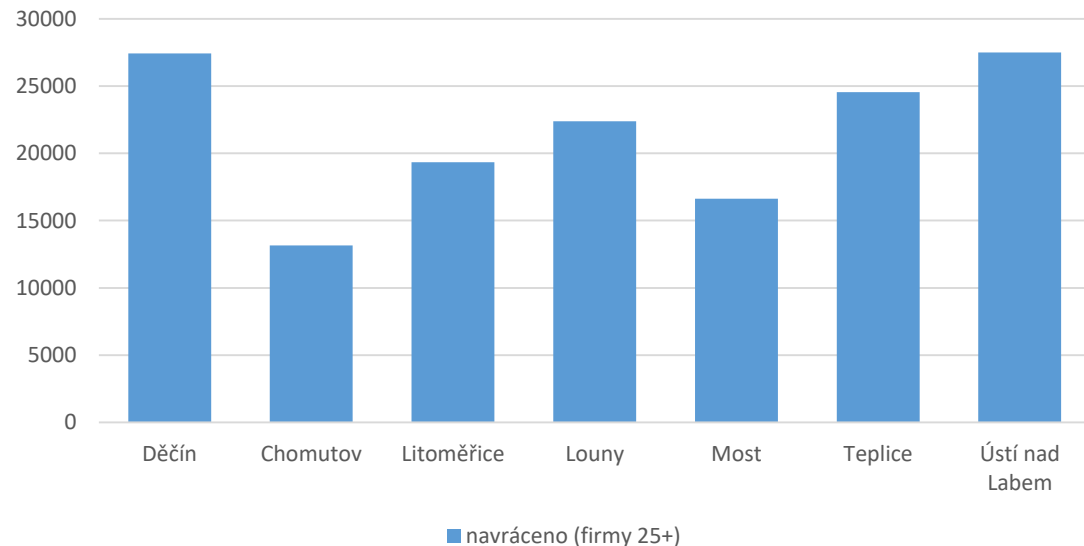


Úřad práce ČR

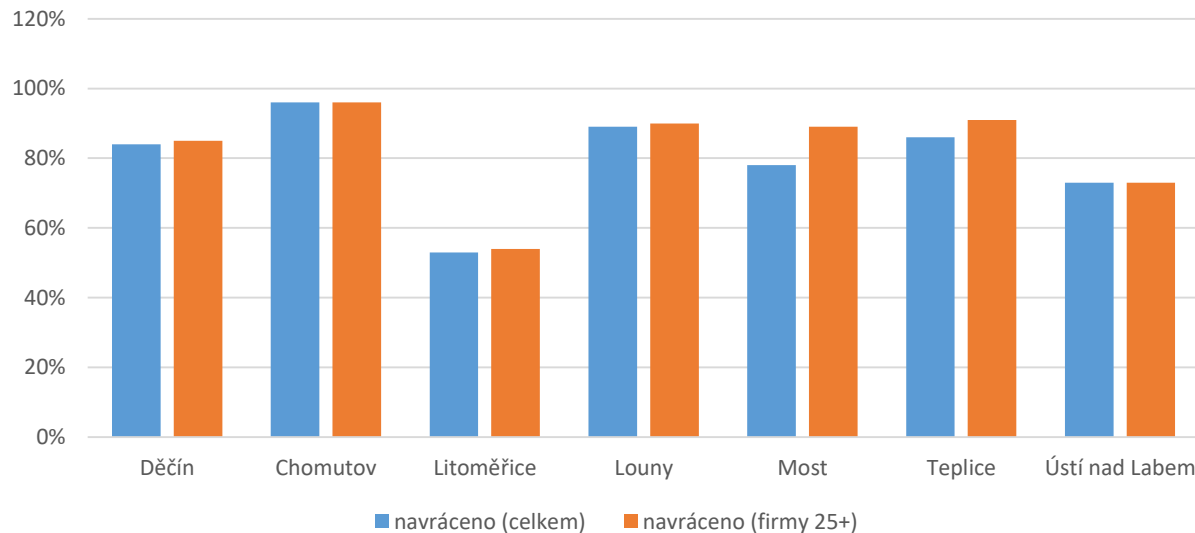
Dotazníkové šetření za rok 2017 návratnost dotazníků

- osloveno 1612 subjektů, návratnost 79 %
- pokryto 158 973 zaměstnanců, tj. cca 42 % zaměstnanců v kraji

Počet šetření pokrytých zaměstnanců
v okresech a v kraji (absolutní počet)



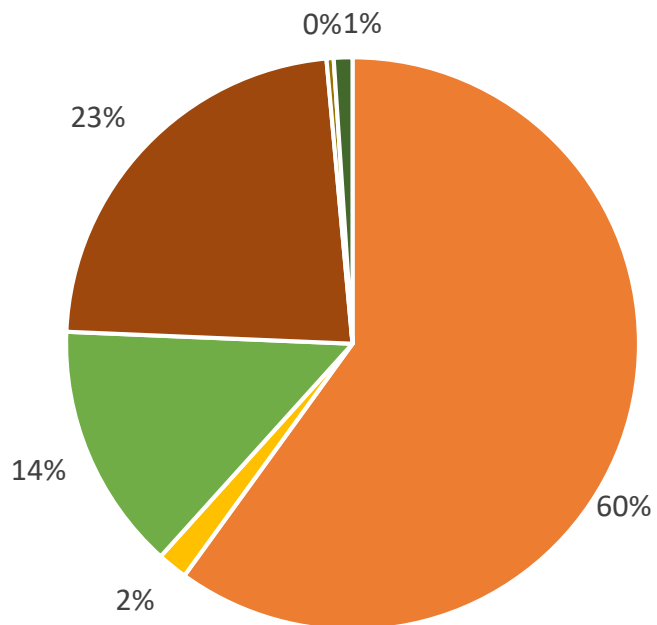
Podíl návratnosti monitorovacích
dotazníků v okresech (v %)





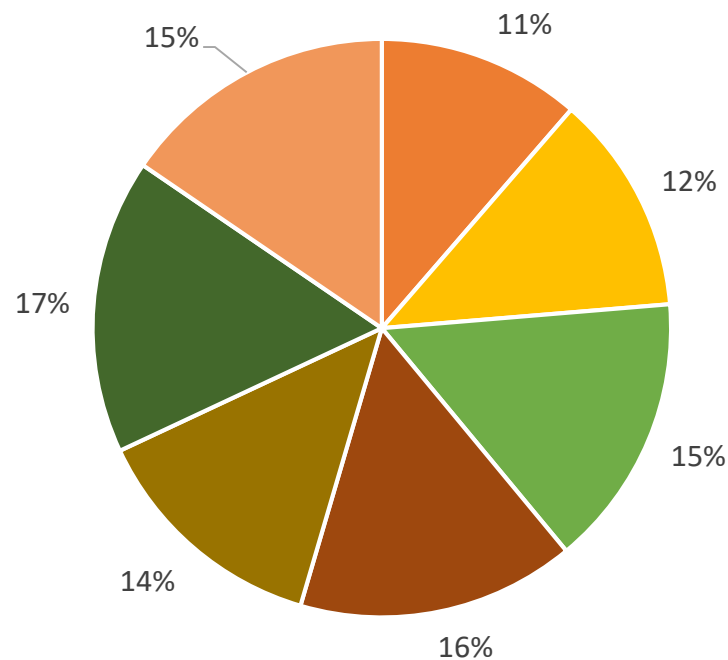
Struktura zaměstnavatelů dle vlastnictví a sídla

Struktura zaměstnavatelů dle vlastnictví



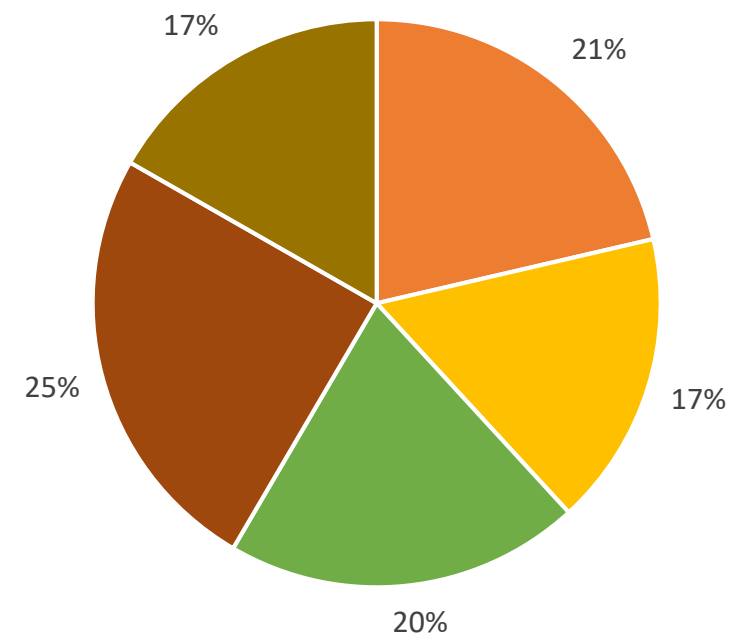
- soukromé
- družstevní
- státní
- komunální
- Vlast. sdružení pol. stran a církví
- Smíšené (kombinace přechozího)

Struktura zaměstnavatelů dle okresu sídla



- Chomutov
- Děčín
- Litoměřice
- Louny
- Most
- Teplice
- Ústí nad Labem

Struktura zaměstnavatelů dle okresu umístění provozovny*



- Chomutov
- Děčín
- Litoměřice
- Louny
- Most
- Teplice
- Ústí nad Labem

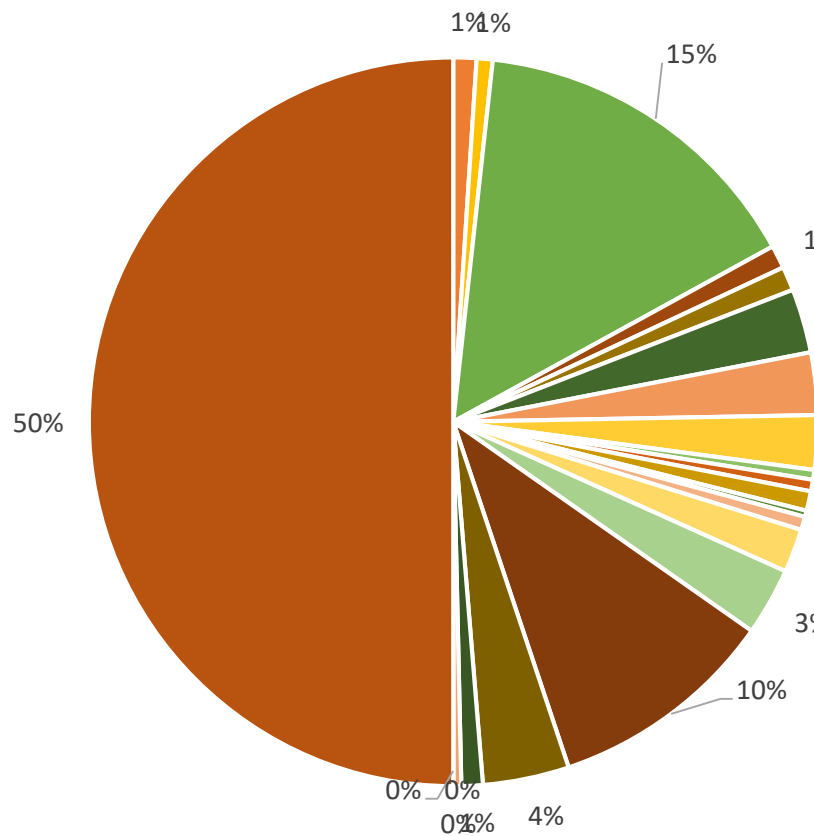
* Pokud zaměstnavatel působí ve více okresech kraje a poskytl úřadu práce za daný okres dotazník, je započten v každém z nich.



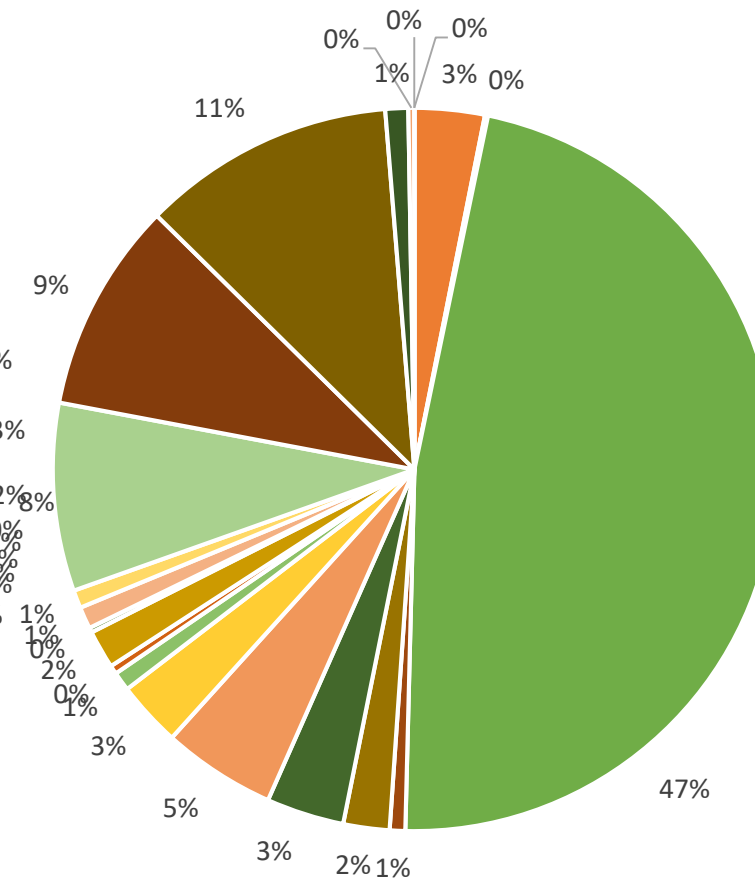
Úřad práce ČR

Struktura zaměstnavatelů dle CZ-NACE

Struktura zaměstnavatelů zúčastněných
v šetření dle základních sekcí CZ-NACE
(bez zohlednění velikosti)



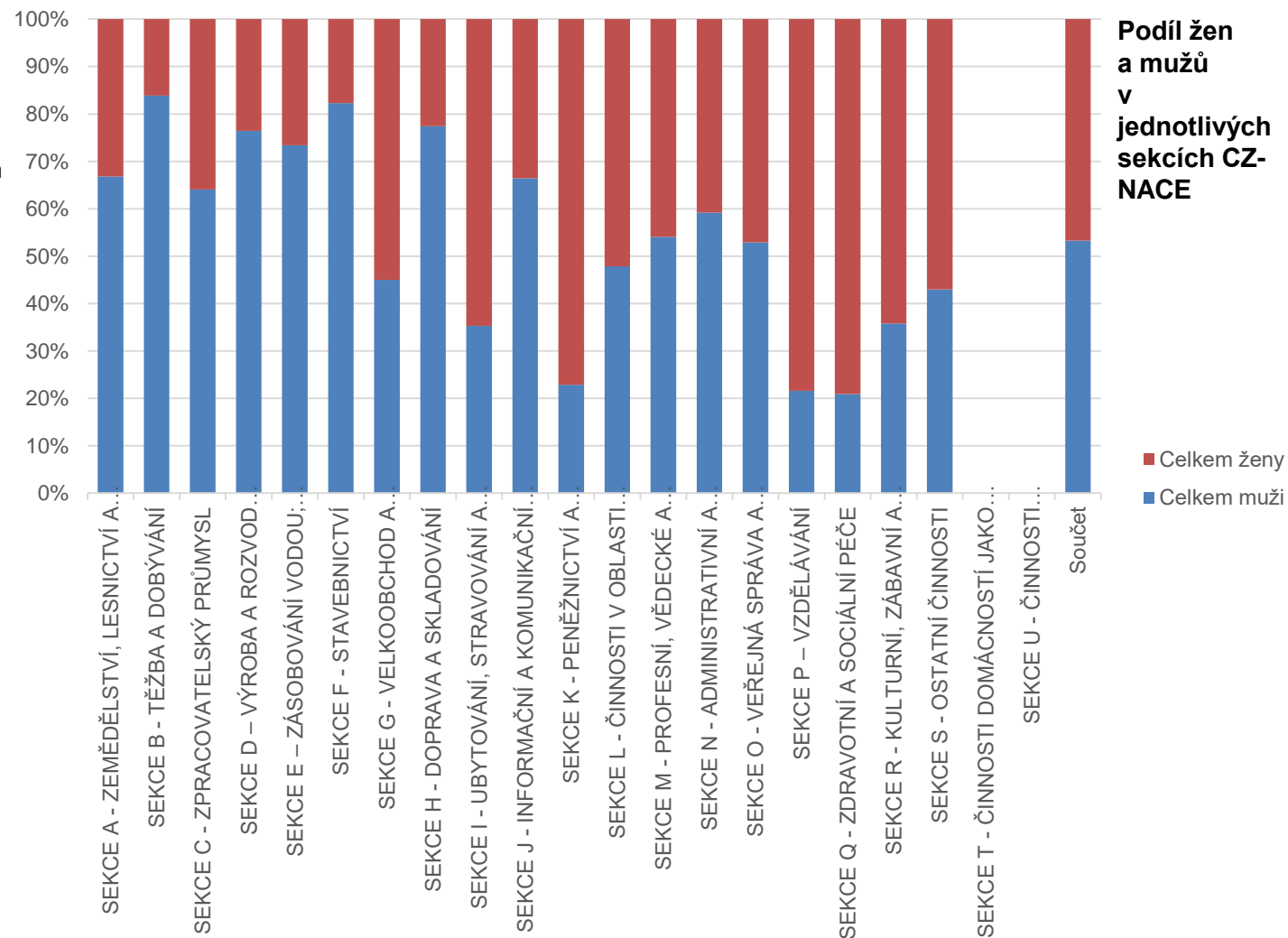
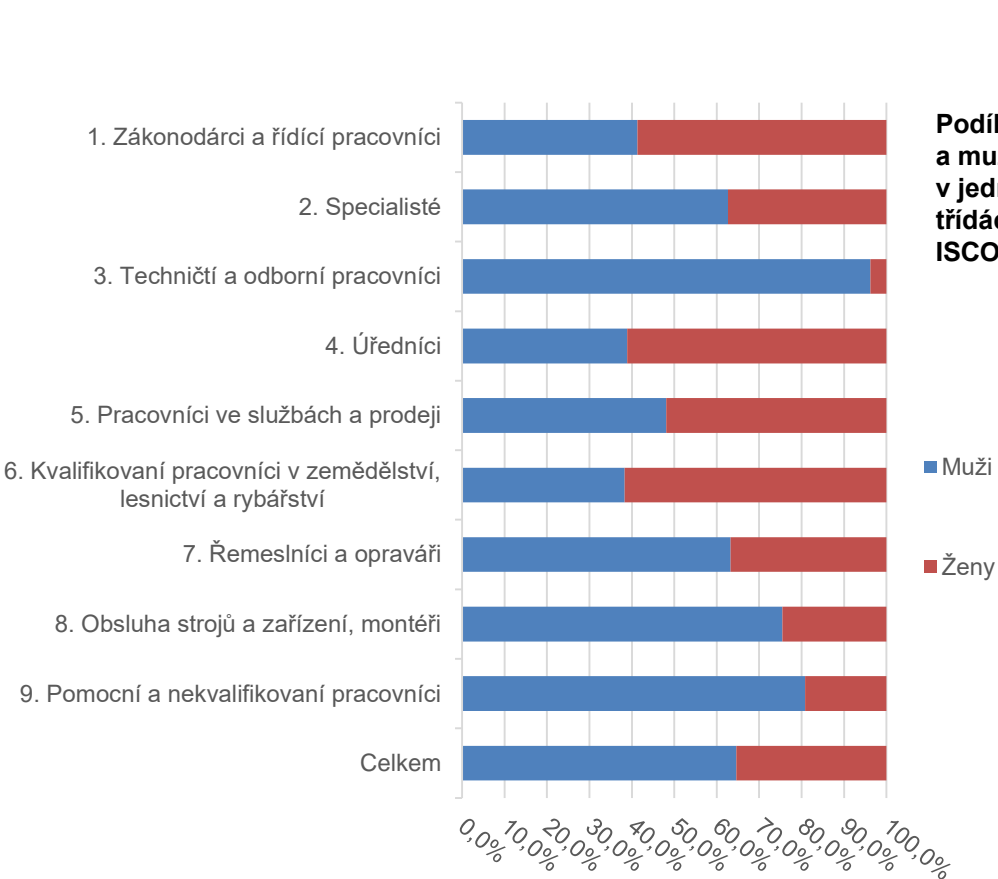
Struktura zaměstnavatelů zúčastněných
v šetření dle základních sekcí CZ-NACE
(zohledněn počet zaměstnanců)



- SEKCE A - ZEMĚDĚLSTVÍ, LESNICTVÍ A RYBÁŘSTVÍ
- SEKCE B - TĚŽBA A DOBÝVÁNÍ
- SEKCE C - ZPRACOVATELSKÝ PRŮMYSL
- SEKCE D - VÝROBA A ROZVOD ELEKTŘINY, PLYNU, TEPLA A KLIMATIZOVANÉHO VZDUCHU
- SEKCE E - ZÁSOBOVÁNÍ VODOU; ČINNOSTI SOUVISEJÍCÍ S ODPADNÍMI VODAMI, ODPADY A SANACEMI
- SEKCE F - STAVEBNICTVÍ
- SEKCE G - VELKOOBCHOD A MALOOBCHOD; OPRAVY A ÚDRŽBA MOTOROVÝCH VOZIDEL
- SEKCE H - DOPRAVA A SKLADOVÁNÍ
- SEKCE I - UBYTOVÁNÍ, STRAVOVÁNÍ A POHOSTINSTVÍ
- SEKCE J - INFORMAČNÍ A KOMUNIKAČNÍ ČINNOSTI
- SEKCE K - PENĚŽNICTVÍ A POJIŠŤOVNICTVÍ
- SEKCE L - ČINNOSTI V OBLASTI NEMOVITOSTÍ
- SEKCE M - PROFESNÍ, VĚDECKÉ A TECHNICKÉ ČINNOSTI
- SEKCE N - ADMINISTRATIVNÍ A PODPŮRNÉ ČINNOSTI
- SEKCE O - VEŘEJNÁ SPRÁVA A OBRANA; POVINNÉ SOCIÁLNÍ ZABEZPEČENÍ
- SEKCE P - VZDĚLÁVÁNÍ
- SEKCE Q - ZDRAVOTNÍ A SOCIÁLNÍ PÉČE
- SEKCE R - KULTURNÍ, ZÁBAVNÍ A REKREAČNÍ ČINNOSTI
- SEKCE S - OSTATNÍ ČINNOSTI
- SEKCE T - ČINNOSTI DOMÁCNOSTÍ JAKO ZAMĚSTNAVATELŮ; ČINNOSTI DOMÁCNOSTÍ PRODUKUJÍCÍCH BLÍŽE NEURČENÉ VÝROBKY A SLUŽBY PRO VLASTNÍ POTŘEBU
- SEKCE U - ČINNOSTI EXTERITORIÁLNÍCH ORGANIZACÍ A ORGÁNŮ



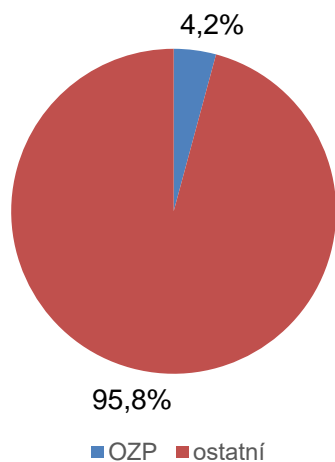
Podíl zaměstnaných mužů a žen dle sekcí CZ NACE a tříd CZ ISCO



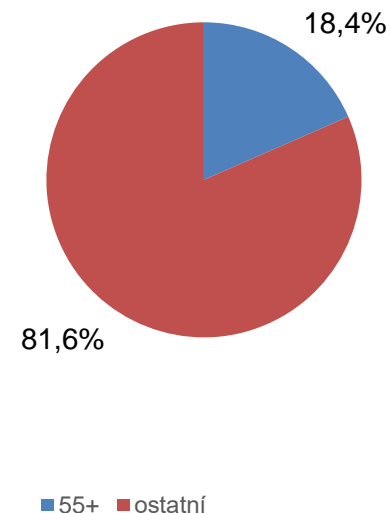


Zastoupení osob starších 55 let a osob se zdravotním postižením*

Podíl osob se zdravotním postižením na celkovém počtu pracovníků zahrnutých do dotazníkového šetření



Podíl osob starších 55 let na celkovém počtu pracovníků zahrnutých do dotazníkového šetření



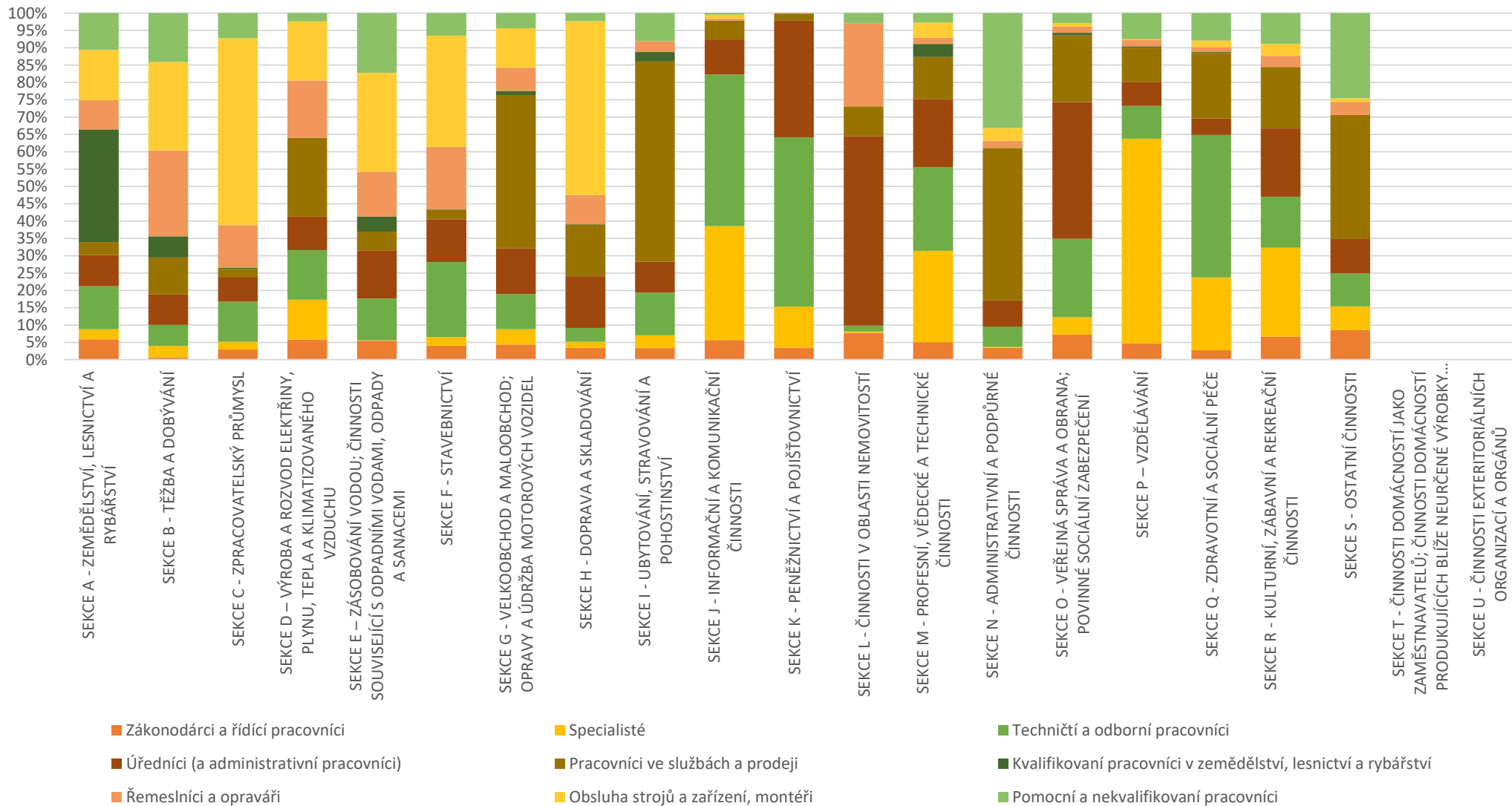
* Tuto část dotazníku nevyplnili všichni zaměstnavatelé, údaje jsou tak vztaženy k celkovému počtu zaměstnanců pouze těch zaměstnavatelů, kteří dané údaje uvedli.



Úřad práce ČR

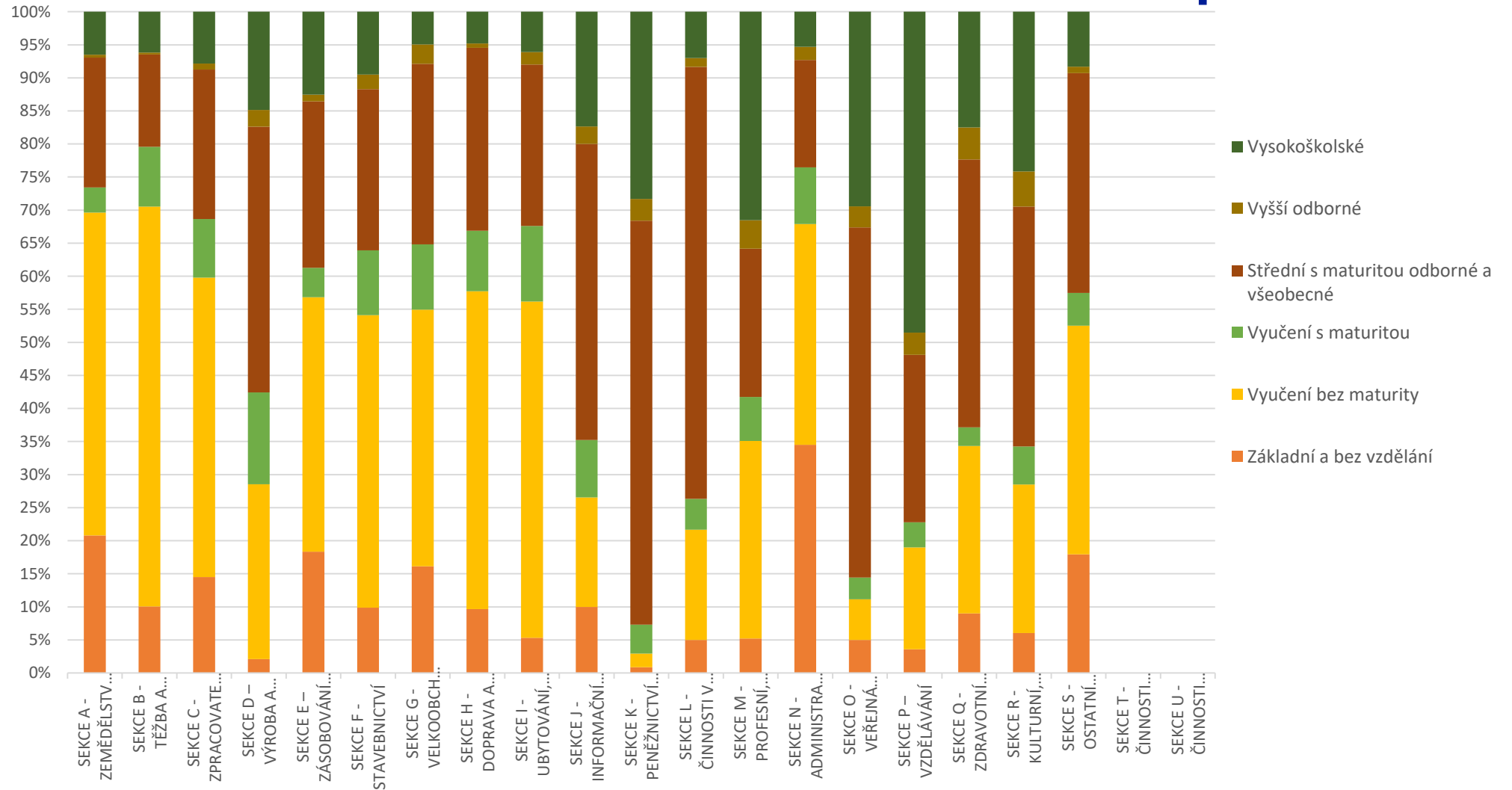
Struktura sekcí CZ-NACE dle tříd CZ ISCO

Struktura jednotlivých sekcí CZ-NACE dle jednotlivých tříd CZ-ISCO





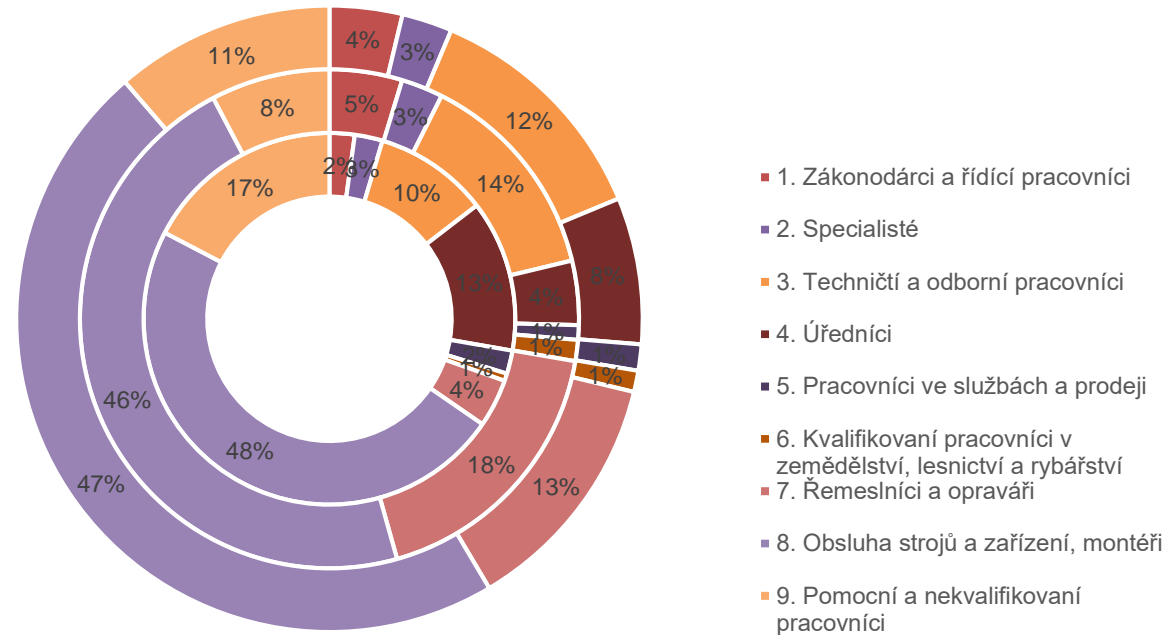
Struktura jednotlivých sekcí CZ-NACE dle dosaženého stupně vzdělání





Podíly jednotlivých kategorií dle CZ ISCO na celkovém počtu zaměstnanců z vnějšku celkem, muži, ženy

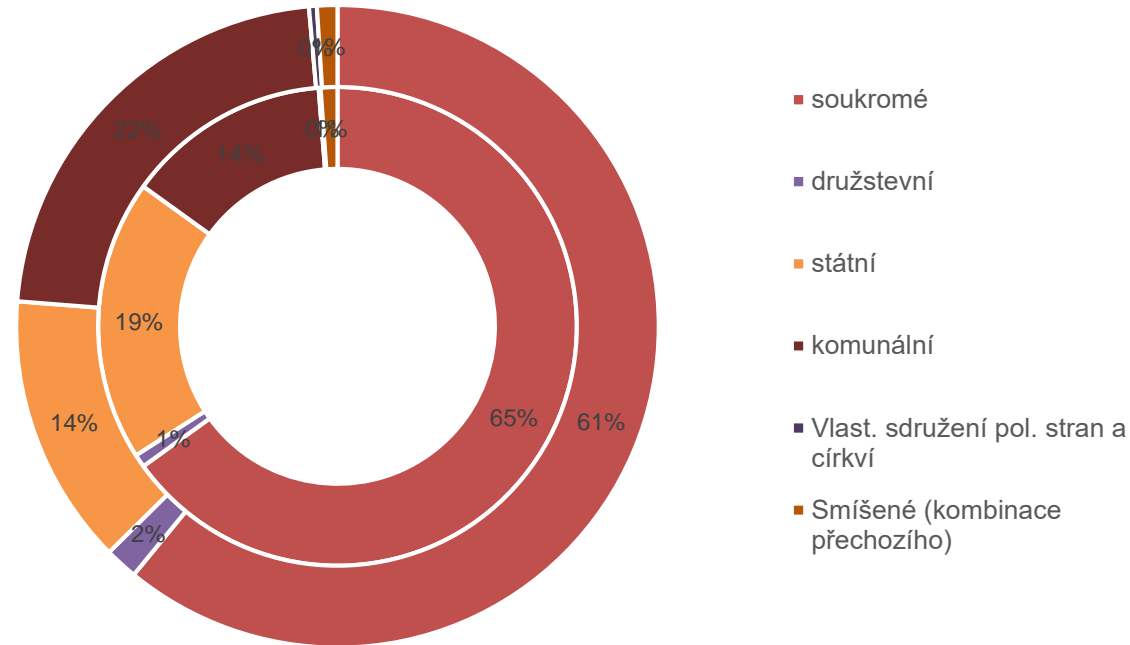
Celkem





Podíly jednotlivých kategorií druhů vlastnictví na celkovém počtu zaměstnanců

(vnější prstenec podíl na počtu dotazníků a vnitřní podíl na počtu zaměstnanců)



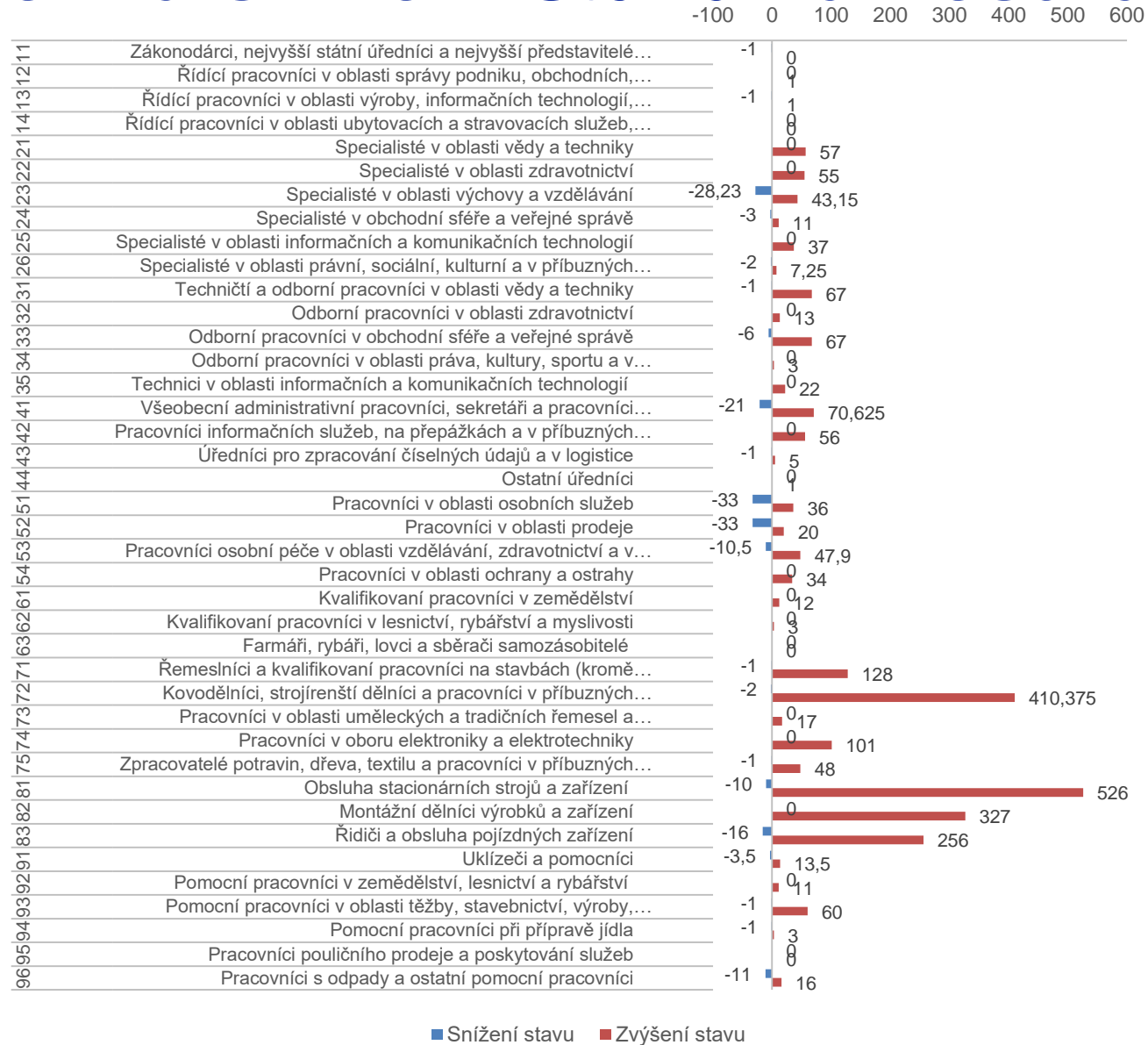


Zvýšení a snížení stavu dle CZ-NACE

	Snížení počtu	Zvýšení počtu
SEKCE A - ZEMĚDĚLSTVÍ, LESNICTVÍ A RYBÁŘSTVÍ	35	68
SEKCE B - TĚŽBA A DOBÝVÁNÍ	0	84
SEKCE C - ZPRACOVATELSKÝ PRŮMYSL	53	2205
SEKCE D – VÝROBA A ROZVOD ELEKTŘINY, PLYNU, TEPLA A KLIMATIZOVANÉHO VZDUCHU	0	18
SEKCE E – ZÁSOBOVÁNÍ VODOU; ČINNOSTI SOUVISEJÍCÍ S ODPADNÍMI VODAMI, ODPADY A SANACEMI	0	47
SEKCE F - STAVEBNICTVÍ	0	232
SEKCE G - VELKOOBCHOD A MALOOBCHOD; OPRAVY A ÚDRŽBA MOTOROVÝCH VOZIDEL	3	55
SEKCE H - DOPRAVA A SKLADOVÁNÍ	4	113
SEKCE I - UBYTOVÁNÍ, STRAVOVÁNÍ A POHOSTINSTVÍ	0	12
SEKCE J - INFORMAČNÍ A KOMUNIKAČNÍ ČINNOSTI	0	47
SEKCE K - PENĚŽNICTVÍ A POJIŠŤOVNICTVÍ	0	1
SEKCE L - ČINNOSTI V OBLASTI NEMOVITOSTÍ	0	0
SEKCE M - PROFESNÍ, VĚDECKÉ A TECHNICKÉ ČINNOSTI	1	59
SEKCE N - ADMINISTRATIVNÍ A PODPŮRNÉ ČINNOSTI	20	115
SEKCE O - VEŘEJNÁ SPRÁVA A OBRANA; POVINNÉ SOCIÁLNÍ ZABEZPEČENÍ	9	210
SEKCE P – VZDĚLÁVÁNÍ	35,75	87
SEKCE Q - ZDRAVOTNÍ A SOCIÁLNÍ PÉČE	2	207
SEKCE R - KULTURNÍ, ZÁBAVNÍ A REKREAČNÍ ČINNOSTI	0	21
SEKCE S - OSTATNÍ ČINNOSTI	4	17
SEKCE T - ČINNOSTI DOMÁCNOSTÍ JAKO ZAMĚSTNAVATELŮ; ČINNOSTI DOMÁCNOSTÍ PRODUKUJÍCÍCH BLÍŽE NEURČENÉ VÝROBKY A SLUŽBY PRO VLASTNÍ POTŘEBU	0	0
SEKCE U - ČINNOSTI EXTERITORIÁLNÍCH ORGANIZACÍ A ORGÁNŮ	0	0
Součet	166,75	3598



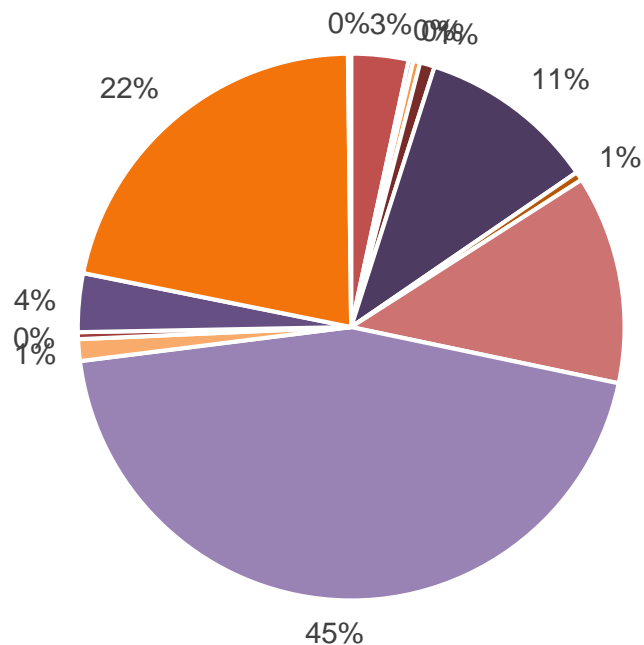
Zvýšení a snížení stavu zaměstnanců dle CZ-ISCO





Úřad práce ČR

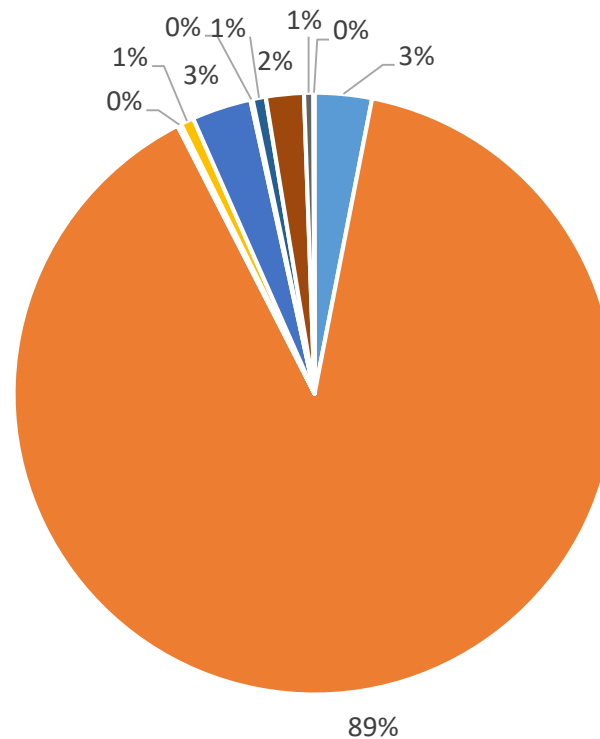
Struktura profesí agenturních pracovníků dle CZ ISCO



- 42 - Pracovníci informačních služeb, na přepážkách a v příbuzných oborech
- 44 - Ostatní úředníci
- 51 - Pracovníci v oblasti osobních služeb
- 52 - Pracovníci v oblasti prodeje
- 72 - Kovodělníci, strojírenští dělníci a pracovníci v příbuzných oborech
- 75 - Zpracovatelé potravin, dřeva, textilu a pracovníci v příbuzných oborech
- 81 - Obsluha stacionárních strojů a zařízení
- 82 - Montážní dělníci výrobků a zařízení
- 83 - Řidiči a obsluha pojízdných zařízení
- 91 - Uklízeči a pomocníci
- 92 - Pomocní pracovníci v zemědělství, lesnictví a rybnářství
- 93 - Pomocní pracovníci v oblasti těžby, stavebnictví, výroby, dopravy a v příbuzných oborech
- 96 - Pracovníci s odpady a ostatní pomocní pracovníci

Agenturní pracovníci

Rozdělení agenturních pracovníků mezi odvětví dle CZ NACE



- SEKCE A - ZEMĚDĚLSTVÍ, LESNICTVÍ A RYBÁŘSTVÍ
- SEKCE C - ZPRACOVATELSKÝ PRŮMYSL
- SEKCE F - STAVEBNICTVÍ
- SEKCE G - VELKOOBCHOD A MALOOBCHOD; OPRAVY A ÚDRŽBA MOTOROVÝCH VOZIDEL
- SEKCE H - DOPRAVA A SKLADOVÁNÍ
- SEKCE I - UBYTOVÁNÍ, STRAVOVÁNÍ A POHOSTINSTVÍ
- SEKCE K - PENĚŽNICTVÍ A POJIŠŤOVNICTVÍ
- SEKCE N - ADMINISTRATIVNÍ A PODPŮRNÉ ČINNOSTI
- SEKCE O - VEŘEJNÁ SPRÁVA A OBRANA; POVINNÉ SOCIÁLNÍ ZABEZPEČENÍ
- SEKCE P - VZDĚLÁVÁNÍ

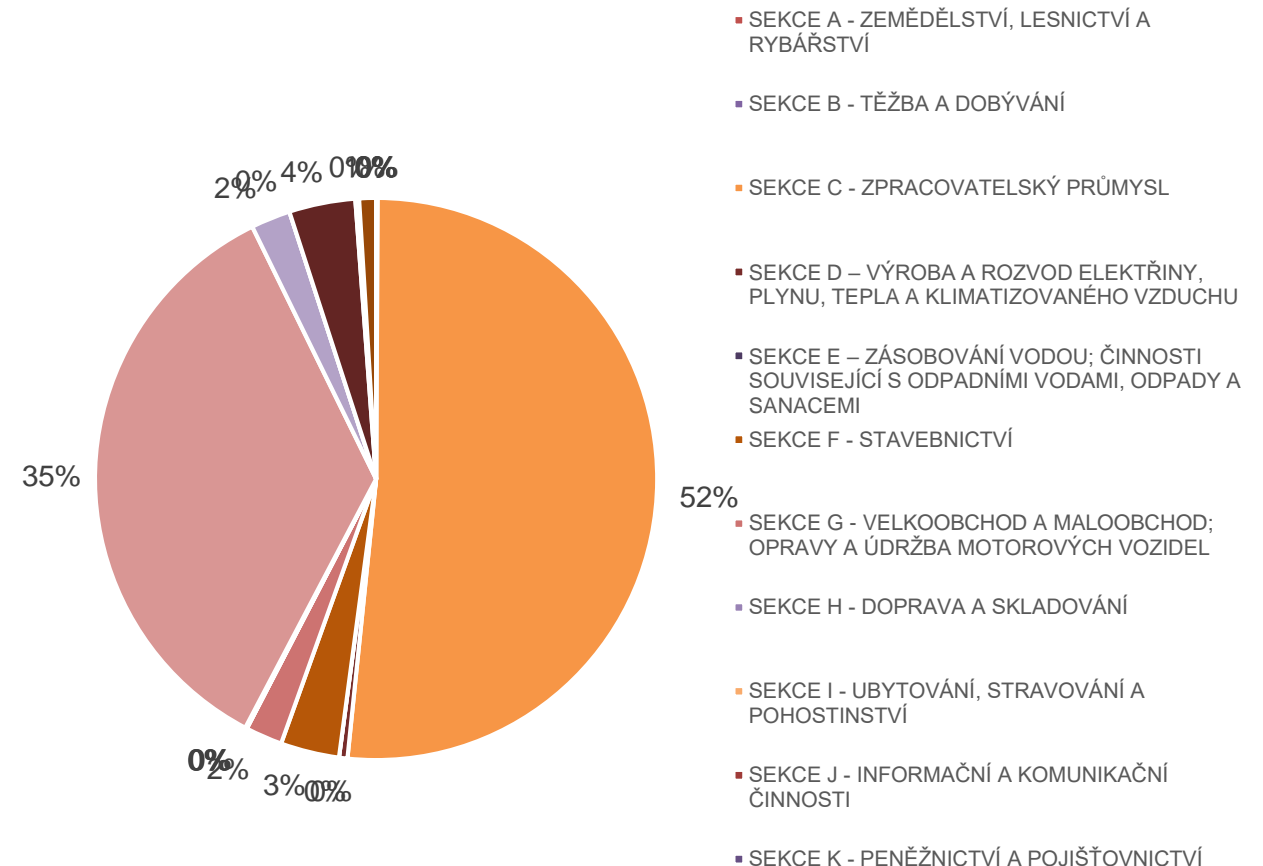


Úřad práce ČR

- Nejčastější instituce, se kterými zaměstnavatelé uvedli spolupráci v rámci výzkumu a vývoje:
 - Technická univerzita Liberec – zejm. fakulty textilní, strojní a mechatroniky
 - České vysoké učení technické – zejm. fakulty strojní a dopravní
 - Vysoká škola chemicko-technologická v Praze
 - Vysoké učení technické Brno
 - Česká zemědělská univerzita
 - Univerzita Karlova

Pracovníci ve výzkumu a vývoji

Rozdělení pracovníků ve výzkumu a vývoji mezi odvětví dle CZ NACE





Dotazníkové šetření za rok 2017

shrnutí

Úřad práce ČR

- Šetření v roce 2018 (data za rok 2017) bylo prvním šetřením realizovaným jednotně na celém území ČR.
- Data k 31. 12. 2017 byla od zaměstnavatelů sbírána na přelomu února a března 2018 a to na úrovni okresů.
- Informace jsou prezentovány v takové struktuře, v jaké byly zaměstnavateli poskytnuty.
- Při vyhodnocení získaných informací byly zjištěny určité nepřesnosti jak ze strany ne vždy dostatečně přesných formulací v monitorovacím dotazníku, tak i ze strany zaměstnavatelů (např. zařazování jednotlivých profesí do příslušných skupin CZ-ISCO). Prezentované údaje tak nelze považovat za přesné, ale spíše za dostatečně přesně situaci na trhu práce postihující.
- Výstupy byly kromě výše zmíněných způsobů využití uplatněny i pro lepší nastavení procesu dotazníkového šetření a obsahové a formulační změny v dotazníku za účelem zlepšení vypovídací hodnoty šetření v dalších obdobích.
- Informace zasazující výsledky dotazníkového šetření do širšího kontextu lze získat ze:
 - ročních zpráv o situaci na krajském trhu práce:
https://portal.mpsv.cz/upcr/kp/ulk/informace/atp_up
 - stručných měsíčních statistických zpráv:
<https://portal.mpsv.cz/upcr/kp/ulk/informace/bulletiny/2018>
- **Úřad práce velmi děkuje všem zúčastněným zaměstnavatelům za poskytnuté informace.**



Úřad práce ČR

Dotazníkové šetření za rok 2018 organizace

- Zaměstnavatelé jsou kontaktováni s žádostí o vyplnění dotazníku e-mailem v průběhu prosince 2018.
- Data jsou sbírána k 31. 12. 2018 a to na úrovni okresů.
- Osloveno bude cca 2000 zaměstnavatelů .
- Dotazníkové šetření je dobrovolné, nicméně velmi potřebné.

- Zaměstnavatele prosíme o navrácení pokud možno co nejúplněji vyplněných dotazníků nejlépe do 18. 1. 2019.
- Navrácení e-mailem na e-mailovou adresu příslušného okresního pracoviště Úřadu práce ČR (viz dále), zde lze získat i další informace k dotazníkovému šetření.
- Navrácení ve formátu Microsoft Excel (*.xlsx, případně *.xls).

- Nový monitorovací dotazník lze stáhnout z následující adresy:

- https://portal.mpsv.cz/upcr/ulk/informace/monitorovaci_dotaznik



Úřad práce ČR

Přehled kontaktů monitoringu

okres	Kontaktní osoba	Email pro zaslání dotazníků	Telefonní číslo
Děčín	Mgr. Adéla Volrábová	dotazniky.dc@uradprace.cz	950 111 178
Chomutov	Ing. Radomíra Šípová	dotazniky.cv@uradprace.cz	950 118 458
Litoměřice	Ing. Jaroslava Legátová	dotazniky.lt@uradprace.cz	950 133 400
Louny	Ing. Kateřina Ferziková	dotazniky.ln@uradprace.cz	950 134 368
Most	Bc. Lucie Karadzasová	dotazniky.mo@uraprace.cz	950 137 365
Teplice	Ing. Blanka Füre	dotazniky.tp@uradprace.cz	950 167 448
Ústí nad Labem	Mgr. Hana Balážová	dotazniky.ul@uradprace.cz	950 171 443