



Úřad práce ČR

Úřad práce České republiky, Krajská pobočka v Hradci Králové

Zpráva o situaci na krajském trhu práce, o realizaci APZ v roce 2018 a strategie APZ pro rok 2019



Zpracovali:
pracovníci ÚP ČR - krajské pobočky v Hradci Králové



OBSAH

1. Zaměstnanost.....	3
1.1. Celková situace v zaměstnanosti kraje.....	3
1.2. Zaměstnanost u nejvýznamnějších zaměstnavatelů kraje a u zaměstnavatelů, kteří zaznamenali nejvýraznější personální pohyb	6
1.3. Stručná charakteristika stavu a vývoje poptávky zaměstnavatelů po pracovní síle (volná pracovní místa)	30
2. Nezaměstnanost	34
2.1. Vývoj nezaměstnanosti v kraji v roce 2018.....	34
2.2. Hlavní příčiny nezaměstnanosti v kraji	37
2.3. Územní rozložení registrované nezaměstnanosti v kraji.....	39
3. Charakteristika problémových skupin na krajském trhu práce a problémových regionů kraje z hlediska rozvoje zaměstnanosti	44
4. Cizinci na trhu práce kraje	49
5. Prognóza vývoje trhu práce na rok 2019	55
6. Realizace aktivní politiky zaměstnanosti v roce 2018.....	57
6.1. Realizace jednotlivých nástrojů APZ v roce 2018.....	57
6.2. Rekvalifikace	62
6.3. Projekty ESF	67
6.4. Vyhodnocení cílů APZ stanovených na rok 2018	70
7. Cíle APZ pro rok 2019	72
8. Přílohy	75



1. Zaměstnanost

1.1. Celková situace v zaměstnanosti kraje

Území kraje je tvořeno pěti okresy - Hradec Králové, Jičín, Náchod, Rychnov nad Kněžnou a Trutnov. V Královéhradeckém kraji je 15 správních obvodů obcí s rozšířenou působností a 35 správních obvodů obcí s pověřeným obecním úřadem. **Královéhradecký kraj lze charakterizovat jako zemědělsko-průmyslový s bohatě rozvinutým cestovním ruchem. Průmysl je soustředěn do velkých měst, intenzivní zemědělství do oblastí Polabí.** Největší koncentrací cestovního ruchu v České republice se vyznačují Krkonoše. Národní park Krkonoše zasahuje na území kraje dvěma třetinami své výměry a nacházejí se zde nejcennější lokality parku. V zemědělství převažuje v rostlinné výrobě pěstování cukrovky, kukuřice, řepky, obilovin (pšenice, ječmen) a pěstování ovoce (zejména jablek, rybízu, slivoní, třešní a višní) a zeleniny (mrkev, cibule, petržel, zelí). V živočišné výrobě se z dlouhodobého pohledu omezuje chov prasat, chov skotu spíše stagnuje. Počty drůbeže se opět zvýšily. V průmyslu převažuje z odvětvového hlediska podle počtu zaměstnanců zpracovatelský průmysl, v jeho rámci pak výroba motorových vozidel, výroba elektrických zařízení, výrobky z pryže a plastů, kovodělné výrobky. V České republice kraj nepatří mezi rozhodující průmyslové oblasti.¹

Obyvatelstvo kraje je k 30. 9. 2018 v České republice již pátý rok nejstarší, podíl seniorů je mezi kraji nejvyšší. Průměrný věk 42,5 let v kraji dlouhodobě převyšuje celorepublikový průměr i podle pohlaví. To má vliv na strukturu obyvatelstva podle ekonomické aktivity. Nejvýraznějším dlouhodobým trendem je nárůst ekonomické aktivity osob starších 60 let vlivem prodlužování doby odchodu do důchodu. Nadále roste podíl vysokoškolsky vzdělaných osob a osob s maturitou¹.

¹ Zdroj dat: ČSÚ



Úřad práce České republiky, Krajská pobočka v Hradci Králové

Tabulka 1 Počet obyvatel v okresech Královéhradeckého kraje k 31. 12. 2017

	Počet obyvatel celkem	Podle věku		
		0-14	15-64 let	65 a více let
Královéhradecký kraj	551 089	84 982	351 888	114 219
Hradec Králové	163 346	25 159	103 788	34 573
Jičín	79 519	12 265	51 200	16 167
Náchod	110 495	17 000	70 242	23 178
Rychnov n. Kněžnou	78 842	12 563	50 766	15 650
Trutnov	118 646	17 995	75 892	24 651

Zdroj dat: ČSÚ

Počet obyvatel v Královéhradeckém kraji k 30. 9. 2018 klesl na 550 812 z toho 271 474 mužů a 279 338 žen.

Počet zaměstnaných se ve sledovaném roce snížil oproti minulému roku o 5,5 tis. a za **3. čtvrtletí roku 2018 činil celkem 269,9 tis. zaměstnaných**. Největší počet lidí podle odvětví CZ-NACE je zaměstnáno ve zpracovatelském průmyslu, automobilovém průmyslu, maloobchodu a velkoobchodu, zdravotnictví, vzdělávání, veřejné správě a stavebnictví.

Tabulka 2 Zaměstnaní podle odvětví ekonomické činnosti CZ-NACE v Královéhradeckém kraji za rok 2011, 2012, 2013, 2014, 2015, 2016, 2017 a 3. čtvrtletí 2018

CZ-NACE		2011	2012	2013	2014	2015	2016	2017	3.čtvrtletí 2018
Zaměstnaní celkem		253,8	252,2	253,2	252,4	255,9	259,1	275,4	269,9
z toho:		0	0	0	0	0	0	0	0
A	Zemědělství, lesnictví a rybníkářství	8,8	10,7	10,3	10,7	10,4	9,4	13,4	12,9
B	Těžba a dobývání	-	-	0,7	1,4	-	0,6	-	-
C	Zpracovatelský průmysl	77	75,7	78,9	79	82,7	87,2	84,7	87,8
D	Výroba a rozvod elektřiny, plynu, tepla a klimatizovaného vzduchu	1,4	2,1	2,5	2,6	2,1	1,9	1,4	2,0
E	Zásobování vodou; činnosti související s odpadními vodami, odpady a sanacemi	3,1	3,3	2,5	2,5	4,2	3,2	3,0	2,1
F	Stavebnictví	22,4	22,2	18,5	17	18,3	18,7	18,0	15,1



Úřad práce České republiky, Krajská pobočka v Hradci Králové

G	Velkoobchod a maloobchod; opravy a údržba motorových vozidel	31,3	27,5	30,8	30,3	31,8	30,8	29,5	31,1
H	Doprava a skladování	14,8	16,7	15	13,4	12,6	12,9	13,7	12,7
I	Ubytování, stravování a poh.	9,9	10	9,9	6,8	7,7	8,1	7,5	7,8
J	Informační a komunikační činnosti	4,5	5,6	5,2	5,6	5,1	5,2	6,6	6,3
K	Peněžnictví a pojišťovnictví	4,5	4,4	5,2	6,5	6,8	4,6	5,5	4,1
L	Činnosti v oblasti nemovitostí	1,4	1,2	2,3	1,9	1,2	1,4	2,7	2,0
M	Profesní, vědecké a technické činnosti	8,8	8,9	8,9	8,6	8,8	8,8	10,4	11,4
N	Administrativní a podpůrné činnosti	3,1	2,5	2,9	3,8	3,7	5,6	4,9	6,3
O	Veřejná správa a obrana; povinné sociální zabezpečení	16,5	15,9	16,5	18,3	18,4	17,5	18,6	15,1
P	Vzdělávání	18,1	17,7	14,9	15,9	15,3	15,5	20,2	19,3
Q	Zdravotní a sociální péče	19,1	18,7	19,9	19,7	19,1	18,8	21,3	21,5
R	Kulturní, zábavní a rekreační činnosti	3,8	4,1	3,5	4,3	3,6	4	4,4	4,5
S	Ostatní činnosti	3,6	3,7	2,8	2,4	2,6	2,9	5,5	5,9

„-“ nejsou známy data

Zdroj dat: ČSÚ – Struktura zaměstnaných (osoby s hlavním zaměstnáním) bydlících v kraji podle odvětví hlavní činnosti a podle krajů ve 3. čtvrtletí 2018

V Královéhradeckém kraji z dat za 3. čtvrtletí roku 2018 vyplývá, že z pohledu postavení v zaměstnání je 227,9 tis. osob vedeno jako zaměstnanci. Fyzických osob s podnikatelským oprávněním je 33,3 tis. Zaměstnavatelů, kteří ke své podnikatelské činnosti potřebují najímání pracovní síly je 8,3 tis. osob. 900 osob je pomáhajících rodinných příslušníků. V porovnání s předchozím obdobím se jedná o zvýšení počtu jak zaměstnanců, tak zaměstnavatelů. U OSVČ se jedná oproti loňskému roku o snížení 9,5 tis.



Tabulka 3 Vybrané ukazatele zaměstnanosti rok 2017 – 2018 ve 3. čtvrtletí (v tis. osob)

Ukazatele zaměstnanosti	2017	2018
Zaměstnanci	224,2	227,9
Fyzické osoby s podnikatelským oprávněním	42,8	33,3
Zaměstnavatelé najímání pracovní sílu	8,2	8,3
Pomáhající rodinný příslušníci	500	900

Zdroj dat: ČSÚ

1.2. Zaměstnanost u nejvýznamnějších zaměstnavatelů kraje a u zaměstnavatelů, kteří zaznamenali nejvýraznější personální pohyb

Významní zaměstnavatelé v Královéhradeckém kraji

Pro výběr nejvýznamnějších zaměstnavatelů kraje byla použita nejen kritéria velikosti daného zaměstnavatele, ale i další, tj. např. výjimečnost firmy z hlediska jejího rozvoje či prorůstového potenciálu, výjimečnost činnosti, kterou vykonává a i význam daného odvětví v regionu (ať již současně nebo historicky) či význam zaměstnavatele pro zaměstnanost v určitém regionu.

Tabulka 4 Nejvýznamnější zaměstnavatelé v Královéhradeckém kraji

Skupina činností dle CZ-NACE	název organizace	Sídlo	Popis činností	Hlavní CZ-NACE dle RES**
Činnosti organizací sdružujících osoby za účelem prosazování společných zájmů	Sdružení Neratov, z.s.	Bartošovice v Orlických horách	chráněné bydlení pro lidi s mentálním postižením, chráněná pracoviště zaměstnávající lidi s různými formami postižení, pomoc dětem opuštěným či s postižením	9499 Činnosti ostatních organizací sdružujících osoby za účelem prosazování společných zájmů j. n.
Veřejná správa a obrana; povinné sociální zabezpečení	Vězeňská služba ČR	Praha	zajištění účelu výkonu trestu odnětí svobody.	84230 Činnosti v oblasti spravedlnosti a soudnictví
Výroba elektrických zařízení	Kablo Vrchlabí s.r.o.	Vrchlabí	výroba kabelů pro automobilový průmysl	27320 Výroba elektrických vodičů a kabelů j. n.
	Tyco Electronics EC Trutnov, s.r.o.	Trutnov	výrobce a dodavatel kabelové techniky	27120 Výroba elektrických rozvodných a kontrolních zařízení



Úřad práce České republiky, Krajská pobočka v Hradci Králové

Výroba kovových konstrukcí a kovodělných výrobků	Ardagh Metal Packaging Czech Republic s.r.o.	Skřivany	výroba kovových obalů	25920 Výroba drobných kovových obalů
Výroba kovových konstrukcí a kovodělných výrobků, kromě strojů a zařízení	ASSA ABLOY Czech & Slovakia s.r.o.	Rychnov nad Kněžnou	výroba a prodej mechanických, elektromechanických a elektronických zámků, vložek, bezpečnostních dveří	25720 Výroba zámků a kování
Výroba motorových vozidel (kromě motocyklů), přívěsů a návěsů	Continental Automotive Czech Republic s.r.o.	Jičín	výroba ostatních dílů a příslušenství pro motorová vozidla	29320 Výroba ostatních dílů a příslušenství pro motorová vozidla
	RONAL CR s.r.o.	Jičín	výroba kol z lehkých kovů, výroba ostatních dílů a příslušenství pro motorová vozidla, výroba ostatních nekovových minerálních výrobků, slévárenství.	29320 Výroba ostatních dílů a příslušenství pro motorová vozidla
	ŠKODA AUTO a.s.	Mladá Boleslav	výroba automobilů	29100 Výroba motorových vozidel a jejich motorů
Výroba ostatních nekovových minerálních výrobků	Federal-Mogul Friction Products a.s.	Kostelec nad Orlicí	výroba brzdového a spojivového obložení pro automobily	23990 Výroba ostatních nekovových minerálních výrobků j. n.
	Saint-Gobain Construction Products CZ a.s.	Častolovice	výroba izolačních materiálů	23640 Výroba malt
Výroba počítačů, elektronických a optických přístrojů a zařízení	SQS Vláknová optika a.s.	Nová Paka	výroba optických a fotografických přístrojů a zařízení, výroba elektronických součástek	26700 Výroba optických a fotografických přístrojů a zařízení
Výroba potravinářských výrobků	Hradecká pekárna, s.r.o.	Hradec Králové	výroba a prodej pečárenských a cukrárenských výrobků	10710 Výroba pečárenských a cukrárenských výrobků, kromě trvanlivých
Výroba pryžových a plastových výrobků	Datwyler Sealing Technologies CZ s.r.o.	Nový Bydžov	výroba gumárenských výrobků a technické pryže	22190 Výroba ostatních pryžových výrobků
	Saar Gummi Czech s.r.o.	Červený Kostelec	výroba plastových a pryžových výrobků, zpracování gumárenských směsí	22190 Výroba ostatních pryžových výrobků
	Trelleborg Bohemia, a.s.	Hradec Králové	výroba pryžových výrobků	22190 Výroba ostatních pryžových výrob.
Výroba strojů a zařízení j. n.	ARGO-HYTOS s.r.o.	Vrchlabí	výroba a prodej hydraulických prvků	28120 Výroba hydraulických a pneumatických zařízení
	KBA-Grafitec s.r.o.	Dobruška	výroba tiskařských a ofsetových strojů	28990 Výroba ostatních strojů pro speciální účely j. n.
Výroba textilií	GRUND a.s.	Mladé Buky	výroba koupelnových předložek	13930 Výroba koberců a kobercových předložek



Úřad práce České republiky, Krajská pobočka v Hradci Králové

	VEBA, textilní závody a.s.	Broumov	tkaní a konečná úprava textilií	13200 Tkaní textilií
	JUTA a.s.	Dvůr Králové nad Labem	výroba produktů pro stavebnictví a zemědělství, obalových materiálů a materiálů pro technické účely	13960 Výroba ostatních technických a průmyslových textilií
	Mileta a.s.	Hořice	výroba a prodej košilovin, kapesníků, hotelového programu a froté.	13200 Tkaní textilií
Zdravotní péče	Fakultní nemocnice Hradec Králové	Hradec Králové	poskytování zdravotních služeb podle zákona č. 372/2011 Sb., o zdravotních službách	86100 Ústavní zdravotní péče
	Lázně Bělohrad a.s.	Lázně Bělohrad	poskytování léčebných pobytů, zdravotních a sociálních služeb	86100 Ústavní zdravotní péče
	Oblastní nemocnice Náchod	Náchod	poskytování zdravotních služeb podle zákona č. 372/2011 Sb., o zdravotních službách	86100 Ústavní zdravotní péče

Zdroj dat: www.info.mfcr.cz/, monitorovací dotazníky Úřadu práce ČR

V přehledu dále jsou uvedeni i zaměstnavatelé, kteří vzhledem ke své velikosti nepatří mezi největší v kraji, přesto však jde o velmi významné zaměstnavatele a to zejména s ohledem na jejich význam pro mikroregion, ve kterém působí. Jejich význam je dán např. tím, že jsou jediným větším zaměstnavatelem v oblasti, a to zejména např. s ohledem na jinak omezenou dopravní dostupnost.

Okres Hradec Králové

Okres Hradec Králové leží ve střední části východních Čech. Rozlohou 892 km² na celkové ploše na 1 km² připadá 183 obyvatel.

Okres Hradec Králové je nejlidnatější okres Královéhradeckého kraje a má dobrou geografickou polohu. V okrese Hradec Králové je nejvíce výrobních společností zaměřeno na automobilový průmysl a instituce zaměřené na vzdělávání od předškolní výchovy až po vysokoškolské (univerzitní kampusy). Oproti loňskému roku stoupl počet volných pracovních míst o 1 300 a podíl nezaměstnanosti byl na konci roku nižší než je průměr ČR 2,6%.



Trelleborg Bohemia, a.s.

sídlo: Hradec Králové, Věkoše, Akademika Bedrny 531/8a

předmět činnosti: výroba pryžových a plastových výrobků, pryžotextilních, silikonových výrobků a gumárenských směsí

sídlo zahraničního vlastníka: Švédsko

Dnešní akciová společnost Trelleborg Bohemia, a.s. vznikla v roce 1999 spojením dvou do té doby samostatných subjektů, a sice firem RUBENA Náchod a GUMOKOV Hradec Králové. Společnost realizuje rozsáhlý investiční program „RUBENA 2007“, na který obdržela významné vládní investiční pobídky. S platností od 1. 6. 2016 je společnost členem skupiny Trelleborg Group a od 1. 11. 2017 nese nové jméno Trelleborg Bohemia, a.s.

Firma vyrábí v provozech v Hradci Králové, Náchodě, Velkém Poříčí a ve Zlíně množství rozmanitých výrobků z technické pryže. Dále produkuje také pestrou paletu pryžokovových výrobků. Firma je velmi úspěšná v oblasti pryžotextilních výrobků (protipovodňové stěny, hradící jezy, těsnící a zvedací vaky, letecké nádrže). Významná je výroba veloplášťů a veloduší. Rozsáhlý sortiment dotvářejí pryžové povlaky válců a gumárenské směsi.

V roce 2018 firma nahlásila úřadu práce 157 míst jak výrobního, tak administrativního charakteru. Místa jsou hlášena opakovaně. Nejvíce jde o dělnické profese a pomocné pracovníky ve výrobě (obsluha strojů a zařízení), seřizovači, zkušební technici, skladníci, provozní elektrikáři. Významný podíl tvoří i kvalifikované pozice – vedoucí projektu, technologové, mistři výroby, laboranti, administrativní pracovník/-ice, recepční, mzdový/-á účetní, plánovači výroby, celní deklarant/-ka, konstruktér/-ka, kontroloři, asistent/-ka technického ředitele.



Úřad práce České republiky, Krajská pobočka v Hradci Králové

ARROW International CR, a.s. sídlo: Hradec Králové, Plačice, Pražská třída 209/182

předmět činnosti: výroba, výzkum a vývoj zdravotnického zařízení a přístrojů

hlavní CZ-NACE dle RES: 32500: Výroba lékařských a dentálních nástrojů a potřeb

sídlo zahraničního vlastníka: Nizozemsko

Společnost je součástí v USA sídlícího nadnárodního koncernu Teleflex, který holandskou firmu Arrow International zakoupil v roce 2007. Je to nadnárodní dodavatel lékařských technologií zejména pro cévní přístupy (katétry), anestezii, kardiologii a intervenční přístupy. Firma má dva závody, v Hradci Králové jsou vyráběny katétry, další závod má ve Žďáře nad Sázavou. Portfolio firmy je velmi různorodé a obsahuje řešení pro oblasti cévního a intervenčního přístupu, chirurgie, anestezie, kardiologie, urologie, pohotovostní medicíny a respirační péče. Hlavní těžiště vývoje je na poli cévního přístupu.

Firma v roce 2018 nahlásila úřadu práce v Královéhradeckém kraji 120 volných pracovních míst (výrobní dělníci lékařské techniky).

Univerzita Hradec Králové

sídlo: Hradec Králové, Rokitanského 62/26

předmět činnosti: vysokoškolské vzdělávání

Univerzita Hradec Králové je nejvýznamnější vzdělávací instituce regionu. Spektrum vzdělávací činnosti zahrnuje obory ekonomické, informatické a manažerské na Fakultě informatiky a managementu, společenské vědy na Filozofické fakultě, učitelské a umělecké disciplíny na Pedagogické fakultě, přírodovědné a technické obory na Přírodovědecké fakultě a studia zaměřená na nejrůznější oblasti sociální práce v Ústavu sociální práce Filozofická fakulta.

Organizace oproti loňskému roku hlásila úřadu práce volná pracovní místa i s vyšší kvalifikací. V roce 2018 nahlásila úřadu práce 25 míst. Jednalo se o místa pracovníci údržby zeleně a úklidu (veřejně prospěšná místa), noční recepční, referenti katedry, odborný/-á knihovník/-ice, laborant/-ka, grafik/-čka, pracovník/-ice ekonomického úseku. S vysokoškolským vzděláním například nabízeli pracovní pozice manažer/-ka centra celoživotního vzdělávání, koordinátoři služeb, akademičtí pracovníci, lektor/-ka, odborný/-á asistent/-ka.



Datwyler Sealing Technologies CZ s.r.o.

sídlo: Nový Bydžov, Chudonice, Polní 224

předmět činnosti: výroba gumárenských výrobků a technické pryže

sídlo zahraničního vlastníka: Švýcarsko

Firma je součástí nadnárodního koncernu Datwyler Group, která působí prostřednictvím 50 společností ve více než 100 zemích, vyrábí pryžové balící a těsnící produkty pro automobilový průmysl, zdravotnictví i spotřební zboží. Kromě toho se další část koncernu zaměřuje na technické komponenty.

Datwyler Sealing Technologies CZ s.r.o v Chudonicích zaměstnává cca 570 zaměstnanců při výrobě precizních gumárenských dílů, technické pryže dle zadání pro automobilový či elektrotechnický průmysl. Firma svůj provoz dále rozvíjí, v roce 2017 proběhl zkušební provoz mísírny pryže, která po uvedení do řádného provozu znamená vznik několika desítek nových pracovních míst.

Firma v roce 2018 nahlásila úřadu práce 136 volných pracovních míst, které se jí nedaří dlouhodobě obsazovat. U těchto míst využívá firma i možnost získat zaměstnance ze třetích zemí. Z toho je naprostá většina na pozice obsluhy strojů na výrobu a zpracování výrobků z pryže.

Fakultní nemocnice Hradec Králové

sídlo: Hradec Králové, Nový Hradec Králové, Sokolská 581

předmět činnosti: poskytování zdravotních služeb podle zákona č. 372/2011 Sb., o zdravotních službách

Fakultní nemocnice Hradec Králové náleží k největším zdravotnickým zařízením nejen ve východních Čechách, ale i v celé České republice. Na 39 pracovištích včetně 24 klinik s 1360 lůžky je každý rok hospitalizováno přes 41 tisíc pacientů, z nichž kolem 40 % je operováno. Ambulantně je v nemocnici ošetřeno okolo 700 tisíc pacientů. Fakultní nemocnice Hradec Králové je také významným výzkumným a výukovým pracovištěm úzce spojeným s Lékařskou fakultou UK v Hradci Králové.



Úřad práce České republiky, Krajská pobočka v Hradci Králové

Fakultní nemocnice Hradec Králové připravuje přístavbu objektu Pavilonu profesora Bašteckého, která umožní umístění třetího lineárního urychlovače; stavební práce by mohly začít v prvním čtvrtletí roku 2018. V delším horizontu Fakultní nemocnice Hradec Králové připravuje zásadní modernizaci chirurgických oborů.

V roce 2018 organizace nahlásila úřadu práce 5 míst, z toho farmaceutický/-á asistent/-ka, lékaři, všeobecná sestra. Zdravotnické profese inzeruje sama na svých webových stránkách.

Okres Jičín

Okres Jičín leží v severozápadní části Královéhradeckého kraje a má rozlohu 887 km². Na 1 km² připadá 90 obyvatel.

V roce 2018 byl okres Jičín, stejně jako v roce 2017, významně ovlivněn nízkým podílem nezaměstnanosti a neustále se zlepšující ekonomickou situací na trhu práce. Podíl nezaměstnanosti byl ke konci roku pouze 1,8%. Firmy navyšovaly kapacity, výrobu, více investovaly do rozvoje, výstavby nových budov. Vzhledem k nedostatku kvalifikovaných pracovníků na tuzemském pracovním trhu pokračoval trend nárůstu nově přijímaných zaměstnanců cizí státní příslušnosti. Při hledání nových pracovníků se firmy začaly více soustřeďovat na evropský trh.

Continental Automotive Czech Republic s.r.o.

sídlo: Jičín, Hradecká č. p. 1092, Valdické Předměstí

předmět činnosti: Výroba ostatních dílů a příslušenství pro motorová vozidla

sídlo zahraničního vlastníka: Německo

Společnost se zabývá především výrobou elektronických a elektrických výrobků pro automobilový průmysl. Provozovny společnosti jsou nejen v Královéhradeckém kraji (Jičín, Adršpach, Trutnov), ale ještě v Brandýse nad Ladem, Mladé Boleslavi a Ostravě.

Společnost je největším zaměstnavatelem regionu, a to v oblasti především manuální, ale i odborné. V současnosti chybí v pracovním procesu desítky lidí. Chybí především kvalitáři, ale i účetní a obráběči.

V roce 2018 společnost poptávala 35 volných pracovních míst na pozici montážní dělníci na zaměstnanecké karty a 70 volných pracovních míst pro krátkodobé povolení. Ve společnosti



Úřad práce České republiky, Krajská pobočka v Hradci Králové

se uskutečnil náborový den z řad uchazečů, a to ve formě autobusových svozů z Nové Paky a Hořic. Výsledky práce však musí být velmi kvalitní, neboť výrobou brzdových disků se společnost podílí na celosvětovém automobilovém průmyslu a důraz na kvalitu je vysoký.

Společnost má také pobočky v Adršpachu.

RONAL CR s.r.o.

sídlo: Jičín, Valdické Předměstí, Jungmannova 1117

předmět činnosti: Výroba kol z lehkých kovů

sídlo zahraničního vlastníka: Švýcarsko

Výrobním programem společnosti je návrh, vývoj, konstrukce a výroba hliníkových kol pro automobilový průmysl. Působí po celém světě a jsou pro zákazníky lokálním dodavatelem. Sídlo koncernu je ve Švýcarsku. Společnost se potýká s nedostatkem pracovníků a proto využívá zaměstnávání občanů z evropské unie i vzhledem k jednodušší administrativě.

RONAL vybudoval novou lakovnu, navýšení míst však na tuto skutečnost nemá vliv. Společnost rovněž v roce 2018 přecházela ze čtyřsměnného na třísměnný provoz. V roce 2018 firma nenahlásila úřadu práce žádná volná místa. Sama inzerovala volná pracovní místa např. v tisku.

Oblastní nemocnice Jičín a.s.

sídlo: Jičín, Valdické Předměstí, Bolzanova 512

předmět činnosti: poskytování zdravotních služeb podle zákona č. 372/2011 Sb., o zdravotních službách

Oblastní nemocnice Jičín je součástí Zdravotnického holdingu Královéhradeckého kraje a.s. Vykonává svou činnost v okrese Jičín a v části okresu Hradec Králové. Je rozložena do dvou areálů - v Jičíně a v Novém Bydžově.

Organizace se od roku 2016 snaží řešit nedostatek lékařů přijímáním pracovníků ze třetích zemí, neboť stále chybí kvalifikovaní zaměstnanci. V roce 2018 přijali 10 nových zdravotních sester, na lékaře však vyřízení zaměstnanecké karty trvá až 12 měsíců.



Úřad práce České republiky, Krajská pobočka v Hradci Králové

S městy Jičínem a Novou Pakou byl zřízen nadační fond, který bude financovat vzdělávání, stipendia pro zdravotní sestry a prohlubovat spolupráci se zdravotnickými školami.

V roce 2018 byla hlášena místa zdravotních sester a lékařů, vždy na zaměstnanecké karty.

Vězeňská služba ČR

sídlo: Praha, Nusle (Praha 4), Soudní 1672/1a

předmět činnosti: Zajištění účelu výkonu trestu odnětí svobody.

Vězeňská služba ČR zajišťuje výkon vazby a výkon trestu odnětí svobody, spravuje detenční zařízení, zajišťuje pořádek a bezpečnost v budovách soudů, státních zastupitelství a ministerstva spravedlnosti, zajišťuje eskorty vězněných osob. V Královéhradeckém kraji spravuje 3 věznice, věznici Valdice - zejména pro odsouzené k delším trestům odnětí svobody, z nichž 70% tvoří vrazi a téměř všichni mají zkušenosti s drogou a věznicí Odolov pro muže starší 19 let. Vězeňská služba zaměstnává vězně uvnitř svých prostor (u vězňů bez možnosti pohybu), tak i smluvně u podnikatelských subjektů, městských a obecních úřadů.

V současné době Vězeňské službě chybí cca 1 500 příslušníků, práce vyžadují psychické i fyzické předpoklady, dále jsou potřeba odborní pracovníci. Organizace nabízí mnoho zaměstnaneckých benefitů, v roce 2018 proběhla kompletní rekonstrukce závodní kuchyně.

V roce 2018 organizace nahlásila úřadu práce místa odborného charakteru (zdravotní sestra, finanční účetní), které je obtížné obsadit.

C.S.CARGO a.s.

sídlo: Lázně Bělohrad, Lázeňská 165

předmět činnosti: doprava a poskytování komplexních logistických služeb

Společnost byla založena v Jičíně v roce 1995 jako lokální dopravní firma. Firma vykovává jako hlavní činnost vnitrostátní a mezinárodní zasilatelství, které bylo následně rozšířeno o silniční motorovou dopravu nákladní, logistiku a skladovací činnost. Aktuálně je firma



Úřad práce České republiky, Krajská pobočka v Hradci Králové

součástí nadnárodního holdingu, který kromě ČR působí i na Slovensku, v Polsku a v Rusku. Skupina jako celek provozuje cca 2 400 kamionů.

Společnost je největším zaměstnavatelem regionu v oblasti logistiky a tomu odpovídá nejen počet zaměstnanců. Ale i počet nahlášených volných pracovních míst. Společnost nahlásila celkem 62 míst pro cizince na pozici řidiči kamionů a 68 na obsluhu vysokozdvížných vozíků. Společnosti bylo zabezpečeno výběrové řízení Úřadem práce. Na zaměstnanecké karty bylo nahlášeno 40 volných pracovních míst na pozici skladníka. Společnost by ráda zaměstnala uchazeče z České republiky, stále však chybí potřebná kvalifikace. V roce 2018 také navázala na spolupráci s Vězeňskou službou ohledně zaměstnávání vězňů, ze spolupráce bylo upuštěno kvůli nízkému počtu strážníků, kteří by vězně monitorovali.

Mileta a.s

sídlo: Hořice, Husova 734

předmět činnosti: výroba a prodej košilovin, kapesníků, hotelového programu a froté.

sídlo zahraničního vlastníka: Indie

Mileta a.s. patří k významným textilním výrobcům v Evropě, 90% výroby jde na export. Disponuje vícestupňovou výrobou od bavlněné příze po hotový výrobek, ve které jsou obsaženy tkalcovna, úpravna, barevna, konfekce, obrubovna a zařízení pro výrobu výšivek na bázi nejnovějších technologií a dlouhodobých zkušeností. Největším problémem společnosti je nedostatek kvalifikovaných zaměstnanců. Důvodem je vícesměnný provoz a relativně nízké mzdy.

Problémem jsou zejména sehnat zaměstnance na pozici tkadlec, tkadlena. Firma využívá možnost zaměstnávat cizince. Zaměstnavatel nejvíce profituje z rodinných vztahů, neboť díky jim je příhodnější sehnat pracovníka, zejména do výroby.

Zaměstnavatel v roce 2018 nahlásil celkem 39 volných pracovních míst, a to na soukání, obsluha strojů. Vzhledem k nízkému počtu uchazečů s odpovídající kvalifikací nebylo konáno výběrové řízení, uchazeči byli posíláni s doporučenkami Úřadu práce.



SQS Vláknová optika a.s.

sídlo: Nová Paka, Komenského 304

předmět činnosti: výroba optických a fotografických přístrojů a zařízení, výroba elektronických součástek

Zaměstnavatel se zabývá výrobou speciálních výrobků z optických vláken a optoelektronických výrobků určených pro telekomunikační, lékařský, letecký, chemický, strojírenský a automobilový průmysl, do měřicích zařízení a pro jiné oblasti, dále výzkumem nových výrobků, výrobních technologií a výrobního zařízení.

Zaměstnavatel tedy nabízí odborné profese, ale i profese vhodné pro manuálně zručné zaměstnance na jednu směnu.

Umístěním své provozovny v Nové Pace je důležitým zaměstnavatelem tohoto regionu.

V roce 2018 hlásila společnost volná pracovní místa zejména v oblasti vysoce kvalifikovaných pozic (technik/-čka výzkumu, specialista/-ka v oblasti kvality, operátor/-ka mezioperační kontroly a pracovník/-ice na přípravu ve výrobě) v řádu jednotek.

Lázně Bělohrad a.s.

sídlo: Lázně Bělohrad, Lázeňská 165

předmět činnosti: poskytování léčebných pobytů, zdravotních a sociálních služeb

Resort Lázní Bělohrad, a.s. je dělen na 3 části – rehabilitační kliniku, dětskou ozdravnou kliniku, pětihvězdičkový hotel. Jako první lázeňské zařízení v České republice obdržely certifikát osvědčující zavedení systému řízení kvality dle mezinárodních standardů německým certifikačním úřadem ITI TÜV Mnichov. Lázně se orientují především na arabskou klientelu, proto je nejen vyšších manažerských pozicích vyžadována znalost cizího jazyka.

Společnost dlouhodobě poptává volná pracovní místa od nekvalifikovaných a pomocných pracovníků (uklízeč/-ka), odborných (kuchař/-ka, číšník/servírka, rehabilitační sestry) až po pozice vysoce kvalifikované (lékař/-ka). V roce 2018 společnost hlásila volná pracovní místa,



Úřad práce České republiky, Krajská pobočka v Hradci Králové

kteřá těžko obsazuje. Společnost zejména poptávala kurýry/-ky, sanitáře a samozřejmě všeobecné zdravotní sestry.

Společnost v mikroregionu Lázně Bělohrad dává pracovní příležitost lidem právě z této oblasti, navíc i s nízkou kvalifikací (pomocné práce, úklid, obsluha). Je největším místním zaměstnavatelem.

Okres Náchod

Okres Náchod leží na severovýchodě Královéhradeckého kraje na území a s rozlohou 852 km² je nejmenším okresem Královéhradeckého kraje. Na 1km² připadá 130 obyvatel.

V okrese Náchod se v oblasti zaměstnanosti ve sledovaném roce u větších zaměstnavatelů pracovní trh vyvíjel příznivě.

KARSIT HOLDING, s.r.o.

sídlo: Jaroměř, Jakubské Předměstí, Jaromírova 91

předmět činnosti: výroba ostatních dílů a příslušenství pro motorová vozidla

Dynamicky se rozvíjející firma, která se zabývá výrobou kovových a plastových dílů a sestav, které jsou vyrobeny z kovových dílů tvářených lisováním plechů za studena, svařováním, ohýbáním drátů a trubek, nýtováním, montáží a lakováním (karoserie aut). Nejvýznamnější je výroba v oblasti automotive - lisuje vnitřní díly pro dveře a kapoty pro automobilku Škoda Auto, a.s., koncern Volkswagen patří mezi nejvýznamnější zákazníky. Kromě závodu v Jaroměři má další provozovny v Příbrami (výroba koster sedadel pro osobní automobily), Postřelmově (nástrojárna), Dvoře Králové nad Labem (produkce zahradní techniky). V roce 2018 firma zahájila výstavbu nového závodu robotizované lisovny u Dvora Králové nad Labem, která má vyrábět auto-díly pro Volkswagen a Škoda. Stavbu provází již nyní roční zpoždění a spory. V budoucnu by zde mělo najít uplatnění až 300 zaměstnanců.

Jako vlastník firmy Lázně Velichovky, a.s., firma také vstoupila v roce 2014 do oblasti lázeňství a souvisejících služeb volnočasového charakteru.



Úřad práce České republiky, Krajská pobočka v Hradci Králové

V roce 2018 nahlásila firma úřadu práce nejvíce volných míst na pozici strojírenských kovodělníků, z vysoce kvalifikovaných profesí pak na pozici projektový/-á manažer/-ka.

Oblastní nemocnice Náchod

sídlo: Náchod, Purkyňova 446

předmět činnosti: poskytování zdravotních služeb podle zákona č. 372/2011 Sb., o zdravotních službách

12. 11. 2003 vznikla akciová společnost Oblastní nemocnice Náchod a.s. K 1. 1. 2006 došlo ke sloučení Oblastní nemocnice Náchod s Broumovskou nemocnicí, a. s. a Opočenskou nemocnicí, a.s. Od roku 2013 je součástí Oblastní nemocnice Náchod také nemocnice v Rychnově nad Kněžnou (255 lůžek). Nemocnice je součástí Zdravotnického holdingu Královéhradeckého kraje a.s.

Oblastní nemocnice Náchod zajišťuje zdravotní péči pro spádovou oblast s více než 200 tisíci obyvateli, ve specializovaných oborech až pro 250 tisíc obyvatel.

Aktuálně zde probíhá rozsáhlá přestavba nemocnice v celkové hodnotě 1,344 mld. Kč. Základem je výstavba dvou nových nemocničních objektů. S výstavbou se začalo v březnu 2018.

Situace na trhu práce ve zdravotnictví je celorepublikově komplikovaná. Akutně chybí lékaři a sestry na odděleních interny, neurologie, biochemie, hematologie; ve většině oddělení také zdravotní sestry. Zaměstnavatel se snaží o získání lékařů zaměstnáním cizinců přes zaměstnanecké karty, kde je proces dosti zdouhavý. Problém v personálním zajištění způsobuje také systém vzdělávání, kdy sestry nyní musí studovat bakalářský program (existuje i magisterský), absolventi střední zdravotních škol pak mohou pracovat pouze jako zdravotní asistenti. Střední zdravotní personál se tak daří získávat v řádech jednotek zaměstnáním občanů z EU.

V roce 2018 úřadu práce organizace nahlásila nejvíce volných míst na specializované zdravotnické profese (zdravotní sestra, lékař/-a, sanitář/-a), které se organizaci dlouhodobě nedaří obsazovat.



VEBA, textilní závody a.s.

sídlo: Broumov, Velká Ves, Přadlácká 89

předmět činnosti: tkaní a konečná úpravy textilií

Společnost je tradičním výrobcem žakársky tkaných bavlněných tkanin, v tomto segmentu patří k nejvýznamnějším výrobcům na světě. Zaměřuje se na produkci oděvního sortimentu a sortimentu pro domácnost (prostěradla, ručníky, osušky, ubrusy a další doplňky) - je tradičním českým výrobcem ložního povlečení a bytového textilu. Export míří z 90% především do Afriky a Evropy.

Společnost je významným zaměstnavatelem zejména pro občany z Broumovska, kdy je společně s Continental Automotive Czech Republic s.r.o. jedinými dvěma velkými zaměstnavateli mikroregionu. S ohledem na konkurenci v oblasti textilnictví firma průběžně počty zaměstnanců spíše snižuje.

Aktivně řeší nesoulad nabídky a poptávky v potřebných profesích pro textilní průmysl tím, že ve spolupráci se SPŠ Hronov zřídila v roce 2016 učební obor výrobce textilií, ve kterém v červnu 2017 dělali učňovské zkoušky první studenti.

V roce 2018 firma nahlásila úřadu práce nejvíce volných míst na pozice dělnického charakteru - Obsluha strojů na výrobu a úpravu textilních výrobků.

Saar Gummi Czech s.r.o.

sídlo: Červený Kostelec, Stolín 105

předmět činnosti: výroba plastových a pryžových výrobků, zpracování gumárenských směsí

sídlo zahraničního vlastníka: Lucembursko, Německo

Společnost je evropským leaderem ve výrobě dynamických těsnění, dodává dynamická těsnění do každého čtvrtého automobilu vyrobeného v Evropě.

Kapacity červenokosteleckého závodu přestávaly stačit, proto v roce 2005 k němu přibyl i druhý závod v nedalekém Velkém Poříčí, který se specializuje na finální operace při výrobě těsnění. V lednu 2014 zahájila zkušební provoz nová mísirna gumárenských směsí. Je



Úřad práce České republiky, Krajská pobočka v Hradci Králové

jednou z nejmodernějších na světě, sníží závislost firmy na cenách vstupů a umožní vyvíjet nové druhy směsí.

V roce 2018 firma nenahlásila úřadu práce žádné volné místo.

ATAS elektromotory Náchod a.s.

sídlo: Náchod, Bratří Čapků 722

předmět činnosti: výroba elektromotorů

Společnost je výrobcem elektromotorů s mnohaletou tradicí. Mezi nejpočetnější výrobky se řadí skupina asynchronních motorů pro všeobecné použití. Kromě elektromotorů vyrábí i ventilátory a resolvery. S ohledem na toto zaměření má firma vlastní vývojové středisko a dílnu prototypů. S ohledem na charakteristiku výroby (malé série, specifické postupy) je výroba velmi závislá na ruční práci. Více než ¾ produkce jsou směřovány na trhy Evropské unie.

Zajištění zakázek je limitováno jako ve většině strojírenských firem nedostatkem kvalifikovaných pracovníků (chybí především elektromontéři s vyhláškou 50/1978 Sb.), což se nedařilo zlepšovat ani spoluprací s agenturami práce. Přínosem je spolupráce s vysokými školami (ČVUT, VUT v Brně). Vzhledem k blízkosti Polska řeší firma nedostatek pracovníků zaměstnáváním občanů Polska.

V roce 2018 firma nahlásila úřadu práce nejvíce volných míst na pozici montážní dělník/-ice elektrických zařízení. Dále firma nahlásila jednotky volných míst na pozice nákupčí, skladníci a strojírenští technici.

Ammann Czech Republic a.s.

sídlo: Nové Město nad Metují, Náchodská 145

předmět činnosti: výroba silničních válců

sídlo zahraničního vlastníka: Švýcarsko

Firma Ammann Czech Republic a.s. je tradičně největším zaměstnavatelem v Novém Městě nad Metují a okolí. Vystupovala pod názvem Stavostroj, ale v roce 2005 pak byla převzata



Úřad práce České republiky, Krajská pobočka v Hradci Králové

švýcarským koncernem Ammann, který je předním celosvětovým dodavatelem obaloven, betonárek, strojů a služeb stavebnímu průmyslu. Firma ve svém závodě v Novém Městě nad Metují vyrábí hutní techniku a to tandemové, tahačové, pneumatikové a příkopové silniční válce. Firma intenzivně spolupracuje se středními školami technického zaměření v okolí a s vysokými školami.

V roce 2018 nahlásila firma úřadu práce nejvíce volných míst ve třídě strojírenští kovodělníci, dále lakýrníci a zámečnické stroje.

Další významnou firmou na Jaroměřsku je **Kimberly-Clark, s.r.o.**

Okres Rychnov nad Kněžnou

Okres Rychnov nad Kněžnou se rozkládá na východě Královéhradeckého kraje s rozlohou 982 km². Na 1km² připadá 80 obyvatel z Královéhradeckého kraje.

Tento okres byl ve sledovaném roce okresem s téměř nejnižším podílem nezaměstnaných v rámci ČR. Je to dáno jedním ze závodů společnosti **ŠKODA AUTO a.s.** Kvasiny a jejími dodavateli v regionu.

ŠKODA AUTO a.s.

sídlo: Mladá Boleslav, tř. Václava Klementa 869

provozovna v kraji: Kvasiny, Vrchlabí

předmět činnosti: výroba automobilů

sídlo zahraničního vlastníka: Lucembursko

Společnost s dlouholetou tradicí a sídlem v Mladé Boleslavi má další pracoviště v Kvasinách a ve Vrchlabí. V současné době se zde vyrábějí automobily značky ŠKODA – SUPERB, KODIAQ a KAROQ a značky SEAT. Automobilka by měla v budoucnu vyrobit 280 000 vozů ročně.

V současné době investuje ŠKODA AUTO v Kvasinách nemalé částky do modernizace a rozšiřování výrobních linek. Odpovídá tomu i zvýšení počtu zaměstnanců. Velký nárůst byl



Úřad práce České republiky, Krajská pobočka v Hradci Králové

zaznamenán v posledních třech letech. Automobilka proto intenzivně řeší nedostatek vhodných zaměstnanců v regionu i pomocí pracovníků z jiných zemí Evropské unie, zejména z Polska, ale i ze třetích zemí.

Závod ve Vrchlabí má více než 100letou tradici, karoserie pro vozy Škoda se zde vyrábí již od 20. let 20. století. Po ukončení výroby Škody Roomster se přeorientoval na výrobu převodovek pro koncern Volkswagen.

V roce 2018 nahlásila firma úřadu práce 125 volných míst, z toho 100 do dělnických profesí (operátoři výroby), dále operátoři logistiky a svářeči. Firma spolupracuje i s agenturami práce.

Simoldes Plasticos Czech s.r.o.

sídlo: Rychnov nad Kněžnou, Lipovka 162

předmět činnosti: výroba plastových a pryžových výrobků pro automobilový průmysl

sídlo zahraničního vlastníka: Polsko

Hlavní činností je výroba plastových a pryžových výrobků pro automobilový průmysl, konkrétně se jedná zejména o dveřní výplně osobních automobilů. Hlavními zákazníky firmy jsou automobilky Škoda Auto, pro kterou firma vyrábí většinu své produkce, zbytek pak vyrábí pro PCA Slovakia. Ačkoliv má firma polského vlastníka, je součástí portugalské nadnárodní společnosti Simoldes Group, která kromě těchto zemí a České republiky působí ještě v Brazílii a Polsku.

Firma vznikla „na zelené louce“ v reakci na rozvoj výrobního závodu Škoda Auto a.s. v Kvasinách. Firma byla založena v listopadu 2014, v roce 2015 zahájila zkušební provoz uvedením prvních vstřikovacích lisů do provozu; dosažení plné výrobní kapacity bylo naplánováno na rok 2017.

V roce 2018 nahlásila firma úřadu práce 14 volných pracovních míst, všechny na kvalifikované pozice, zejména v oblasti strojírenských techniků pro výzkum, kontrolu kvality a metrologie, 13 pracovních míst pro účetní a 1 místo pro údržbáře.



Federal-Mogul Friction Products a.s.

sídlo: Kostelec nad Orlicí, Jirchářská 233

předmět činnosti: výroba brzdového a spojkového obložení pro automobily

sídlo zahraničního vlastníka: Nizozemsko

Závod se zabývá vývojem, výrobou a prodejem brzdového a spojkového obložení, třecích segmentů kotoučových brzd, pásového obložení brzd. Největší počet zaměstnanců měl závod v roce 2003, od té doby dochází k mírnému poklesu.

V roce 2018 firma nahlásila úřadu práce 21 volných pracovních míst dělníci výroby třecích materiálů, 2 pracovníci v logistice a 1 místo pro finanční/-ho účetní/-ho.

ASSA ABLOY Czech & Slovakia s.r.o.

sídlo: Rychnov nad Kněžnou, Strojnická 633

předmět činnosti: výroba a prodej mechanických, elektromechanických a elektronických zámků, vložek, bezpečnostních dveří

sídlo zahraničního vlastníka: Německo

Přední výrobce a dodavatel komplexního řešení uzamykacích dveřních systémů. V roce 1992 byla společnost privatizována a transformována na FAB, a.s. a v roce 1997 se stává součástí ASSA ABLOY. Druhou nástupnickou společností po rozdělení společnosti 1. 5. 2016 se stala ALPHA Vehicle Security Solutions Czech s.r.o., se sídlem v Týništi nad Orlicí.

V roce 2018 firma nahlásila úřadu práce celkem 27 volných pracovních míst, firma nehlásí žádné profese ve větším počtu najednou, na rozdíl od jiných firem poptává spíše kvalifikovanější profese (strojírenští technici a inženýři-konstruktéři, elektrotechnici a řízení kvality, kontrolory), dále nákupčí a úředníky ve skladech.

Saint-Gobain Construction Products CZ a.s.

sídlo: Smrčkova 2485/4, Libeň, 180 00 Praha 8

předmět činnosti: výroba izolačních materiálů

sídlo zahraničního vlastníka: Francie



Úřad práce České republiky, Krajská pobočka v Hradci Králové

V České republice působí Saint-Gobain od roku 1992. Aktuálně do ní patří 4 společnosti spravující 14 výrobních závodů, 9 značek a 4 000 zaměstnanců v celé ČR. Skupina Saint-Gobain navrhuje a vyrábí vysoce výkonné stavební materiály, které nabízí komplexní řešení pro kvalitní, úsporné a udržitelné bydlení. V Častolovicích má závod pod značkou ISOVER, která je nejvýznamnějším výrobcem izolačních materiálů. Závod má stabilní počet zaměstnanců.

V roce 2018 firma úřadu práce nenahlásila žádná volná místa.

Koenig & Bauer Grafitec s.r.o.

sídlo: Dobruška, Opočenská 83

předmět činnosti: výroba tiskařských a ofsetových strojů

sídlo zahraničního vlastníka: Německo

Firma je součástí německé společnosti koncernu Koenig & Bauer AG (KBA) se sídlem v Německu, který patří ve svém oboru mezi největší světové výrobce tiskové techniky. KBA-Grafitec je v současné době jediným výrobcem tiskových ofsetových strojů v ČR. Jeho hlavním výrobním programem je výroba tiskařských a ofsetových strojů a NC obráběcích strojů. I přes odbytovou krizi tiskařských strojů v r. 2010 je celkový počet zaměstnanců stabilizovaný s výhledem mírného navyšování strojirenských pracovníků.

V roce 2018 firma nahlásila úřadu práce celkem 19 volných pracovních míst. Jednalo se o 9 řemeslných profesí a 10 techniků – specialistů v průmyslových oborech.

Sdružení Neratov, z.s.

sídlo: Bartošovice v Orlických horách č. p. 84

předmět činnosti: chráněné bydlení pro lidi s mentálním postižením, chráněná pracoviště zaměstnávající lidi s různými formami postižení, pomoc dětem postiženým a opuštěným

Sdružení Neratov vzniklo v roce 1992 ve vysídlené pohraniční vsi. Jeho cílem bylo navrátit život vysídlené obci. Sdružení Neratov postupně zrekonstruovalo řadu budov, které dnes slouží jako sídlo sdružení a chráněných dílen nebo domovy pro pěstounské rodiny. Od roku 1998 v Neratově funguje chráněné bydlení Domov, které nabízí životní prostor lidem s



Úřad práce České republiky, Krajská pobočka v Hradci Králové

mentálním postižením, usiluje o dosažení jejich co největší samostatnosti. Chráněné dílny se zabývají úklidem, poskytováním celodenního stravování klientům chráněného bydlení, zaměstnancům sdružení, rekreativním i zájemcům z řad návštěvníků a obyvatel sousedních vsí; dále se sdružení zabývá pletením košíků a ozdob z proutí a pedigu, malováním triček, tkaním koberců a kabelek, výrobou keramických předmětů atd. Chráněná dílna Pradlenka nabízí služby prádelny rekreačním chatám, firmám i jednotlivcům v okolí; pořádá kulturní akce. Plánuje se otevření domu pro seniory.

V roce 2018 firma nahlásila úřadu práce 19 volných pracovních míst spíše pomocného charakteru, nejvíce kuchaři a pomocníci v kuchyni (10 míst). V listopadu 2017 byl otevřen v Neratově malý pivovar zaměstnávající 7 lidí a chráněná dílna. Všechna místa jsou vhodná pro OZP.

Další významné firmy působící v okrese jsou **ESAB CZ, s.r.o., člen koncernu, Adient Czech Republic k.s., FrostFood a.s., Bohemilk a.s.**

Okres Trutnov

Okres Trutnov se rozprostírá v severní části kraje s **rozlohou** 1 147 km². Je největším okresem v Královéhradeckém kraji. Na 1 km² připadá 104 obyvatel.

V okrese Trutnov se ve sledovaném roce vlivem příznivé ekonomické situace zaměstnanost zvýšila. V tomto okrese Trutnov převažuje podle počtu zaměstnanců nejvíce průmysl elektrotechnický, automobilový, textilní a kovo-výroba.

Pekárny a cukrárny Náchod, a.s.

sídlo: Náchod, Plhovská 87

předmět činnosti: výroba pekařských a cukrářských výrobků, kromě trvanlivých

Akciová společnost Pekárny a cukrárny Náchod a.s., působí na českém trhu již několik desetiletí. Cílem je špičkové zpracování nejkvalitnějších českých surovin a výsledkem jsou pekařské a cukrářské výrobky. Společnost má sídlo v Náchodě, provozovny v Trutnově, Broumově a v Náchodě. Na ÚP průběžně hlásí volná pracovní místa, převážně na pozice pekař/-ka, cukrář/-ka, skladník/-ice, prodavač/-ka, automechanik/-čka a odborný/-á referent/-ka. Na tyto pozice zaměstnavatel převážně požaduje nižší střední odborné vzdělání, u



Úřad práce České republiky, Krajská pobočka v Hradci Králové

některých pozic i ÚSO vzdělání (s maturitou). Uchazečů s tímto vzděláním je v evidenci ÚP méně.

Vzhledem k aktuální situaci na trhu práce, firma využívá možnost zaměstnávat cizince.

Firma v roce 2018 nahlásila úřadu práce 179 volných pracovních míst. Zaměstnavatel nejvíce poptává pozici pekař/-ka (142), obsazení této pozice je obtížnější. Dále poptává např. pozice cukrář/-ka (3), mechanika/-čka a opravář/-ka (1), obchodní referent/-ka (4), ostatní pracovník/-ice prodeje (5), uklízeč/-ka (2), pokladník (2), skladník/-ice (9), prodavač/-ka (4), pracovník/-ice kalkulací, cen a nákladů (1), zámečnick/-ice (1), účetní (3) a administrativní pracovník/-ice (2).

JUTA a.s.

sídlo: Dvůr Králové nad Labem, Dukelská 417

předmět činnosti: výroba produktů pro stavebnictví a zemědělství, obalových materiálů a materiálů pro technické účely

Juta a. s. je vedoucím českým výrobcem širokého sortimentu polypropylenových a polyetylenových tkanin, velkoobjemových vaků, podstřešních fólií, hydroizolačních fólií, rašlových pytlů a netkaných textilií. Firma se značnou měrou podílí na celkovém exportu českého průmyslu a je výrazně proexportně orientována, vyváží 82% produkce.

Ředitelství společnosti je ve Dvoře Králové nad Labem. Společnost má 14 výrobních závodů a zaměstnává přes 2 000 pracovníků; Juta a. s. tedy představuje největšího zaměstnavatele okresu Trutnov. Neméně významný je i počet českých subdodavatelů, které jsou na JUTA a. s. napojeny, tím příznivě ovlivňuje i existenci dalších pracovních míst. Firma má v okrese několik provozoven ve Dvoře Králové nad Labem, dále v Úpici, Bernarticích, Adamově. Kromě toho má v Královéhradeckém kraji provozovnu ještě v Jaroměři.

Firma v roce 2018 nahlásila úřadu práce 118 volných pracovních míst, z toho naprostá většina představuje podobně jako v minulém roce profese do výroby – obsluha šicích a vyšívacích strojů (74 míst) a obsluha strojů na výrobu a úpravu textilních výrobků (24).



Tyco Electronics EC Trutnov, s.r.o.

sídlo: Trutnov, Střední Předměstí, Komenského 821

předmět činnosti: výrobce a dodavatel kabelové techniky

sídlo zahraničního vlastníka: Lucembursko

Tyco Electronics EC v Trutnově je součástí nadnárodní společnosti a největším světovým výrobcem a dodavatelem kabelové a konektorové techniky. Hlavním zaměřením dvou trutnovských závodů (Trutnov a Poříčí) je výroba komunikačních a síťových relé, speciálních konektorů a odporů, teplem smrštitelných ochranných a identifikačních prvků pro automobilový, letecký, elektrotechnický a zdravotnický průmysl.

Společnost nabízí spolupráci se středními školami v Trutnově, Dvoře Králové nad Labem a Hronově. Nabízí možnost TRAINEE PROGRAMU na některém z oddělení v rámci trutnovského Tyco Electronics EC. Pro studenty organizují přednášky a exkurze přímo v závodech. Podporuje žáky 8. a 9. tříd základních škol při jejich volbě povolání technického zaměření ve spolupráci se středními školami.

V roce 2018 firma nahlásila úřadu práce 7 volných pracovních míst - seřizovače a obsluha konvenčních soustruhů (3), mechanici a opraváři elektronických přístrojů (2), technik/-čka kontroly kvality (1) a skladník/-ice (1).

ARGO-HYTOS s.r.o.

sídlo: Vrchlábí, Dělnická 1306/1306

předmět činnosti: výroba a prodej hydraulických prvků

sídlo zahraničního vlastníka: Švýcarsko

Skupina ARGO-HYTOS je jako dodavatel komponent a systému důležitou součástí celosvětového dodavatelského řetězce v oblasti mobilních strojů a všeobecného strojírenství. Jako středně velký rodinný podnik disponuje společnost ARGO-HYTOS více než šedesátiletou zkušeností ve filtraci a řídicí a regulační technice v oblasti mobilní a průmyslové hydrauliky. ARGO-HYTOS vlastní četné patenty a v mnoha případech vytvořila v tomto segmentu trhu úplně nové standardy.



Úřad práce České republiky, Krajská pobočka v Hradci Králové

Firma v roce 2018 nahlásila úřadu práce 65 volných pracovních míst. Jednalo se o pozice seřizovači (22), montážní dělníci (21), strojírenští technici (4) a technici projektanti (3). Dále se jednalo převážně o 1 volné pracovní místo na pozicích nákupčí, skladník/-ice, referent/-ka, mistr/-ová, zámečnick/-ice strojů, úředník/-ice ve skladech.

Oblastní nemocnice Trutnov a.s.

sídlo: Trutnov, Kryblice, Maxima Gorkého 77

předmět činnosti: poskytování zdravotních služeb podle zákona č. 372/2011 Sb., o zdravotních službách

Oblastní nemocnice Trutnov poskytuje akutní zdravotnickou péči pacientům a klientům v severní části Královéhradeckého kraje, v podhůří Krkonoš. Pečuje nejen o stálé obyvatele regionu, ale i o množství rekreatantů navštěvujících tuto podhorskou oblast po celý rok. Od roku 2007 je akciovou společností a jediným akcionářem je Zdravotnický holding Královéhradeckého kraje.

Poskytuje lůžkovou zdravotní péči v oborech vnitřního lékařství, pediatrie, neurologie, gynekologie a porodnictví, chirurgie včetně traumatologie, ortopedie a onkologie s radioterapií a rehabilitace. Zajišťuje odborné poradny. V oblasti intenzivní péče disponuje oddělením ARO, jednotkami intenzivní péče na oddělení interním, chirurgickém a neurologickém.

V roce 2018 nahlásila organizace úřadu práce 15 volných pracovních míst, z toho většinu v odborných zdravotnických profesích – lékaři (6), záchranář/-ka (1), praktická zdravotní sestra (6) a ostatní pracovníci osobní péče (2). Místa se opakovaně a dlouhodobě nedaří obsadit.

GRUND a.s.

sídlo: Mladé Buky, Kalná Voda 5

předmět činnosti: výroba koupelnových předložek

Firma GRUND byla před pětadvaceti lety a do dnešního dne je stále v rukou rodiny Grundových. Strategii firmy je dlouhodobá návratnost investic a zajištění ekonomické stability firmy jako spolehlivého obchodního partnera pro zákazníky z celého světa. Toto



Úřad práce ČR

Úřad práce České republiky, Krajská pobočka v Hradci Králové

dlouhodobé snažení bylo v roce 2013 oceněno titulem Vodafone Firma roku 2013 v konkurenci více než tří tisíc firem z celé ČR.

Od svého založení se firma GRUND snaží být inovačním leaderem ve svém oboru. Uvádí např. na trh unikátní technologii všívání 3D designů s plastickými vzory.

V roce 2018 zaměstnavatel nahlásil úřadu práce 3 volná pracovní místa na pozici obsluhařů a vyšívacích strojů. Tato firma i nadále zůstává důležitým zaměstnavatelem v podhorském regionu.

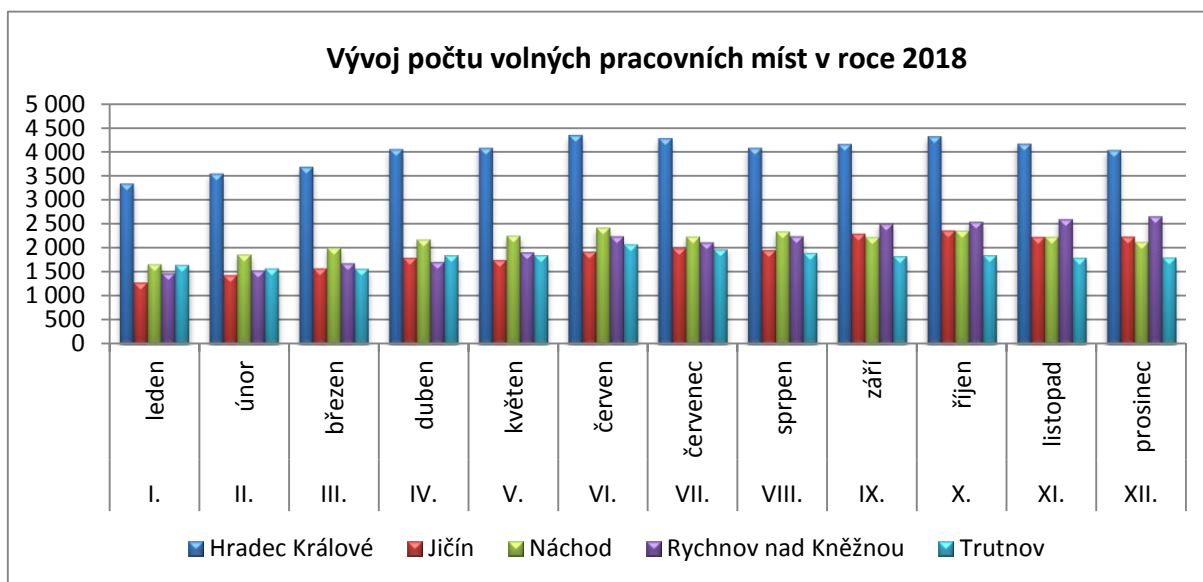
Další důležité firmy působící v okrese jsou **AUTO ŠKODA a.s., BAK stavební společnost, a.s., BEAS, a.s., TECHTEX s.r.o. a KASPER KOVO s.r.o.**



1.3. Stručná charakteristika stavu a vývoje poptávky zaměstnavatelů po pracovní síle (volná pracovní místa)

V Královéhradeckém kraji k 31. 12. 2018 bylo nahlášeno 12 848 volných pracovních míst (VPM), což je nárůst 43% oproti loňskému roku 2017. Nejméně volných pracovních míst bylo nahlášeno v měsíci lednu 9 405, naopak v říjnu bylo dosaženo historického maxima, kdy k 31. 10. 2018 bylo evidováno rekordních 13 437 volných pracovních míst.

Graf 1 Vývoj počtu volných pracovních míst v roce 2018



Zdroj dat: statistika ÚP ČR, vlastní výpočty

Trend nárůstu a poklesu hlášení volných pracovních míst v období celého roku zůstal v porovnání s rokem 2017 stejný. V posledních dvou letech se vytrácí sezónní trend a počty nahlášených volných pracovních míst rostou i v zimním období. Ukazatel „počet uchazečů na 1 volné pracovní místo“ dosáhl v roce 2018 rekordního minima na 0,6 uchazeče/1 VPM (shodně červen, září, říjen, listopad), průměrná hodnota byla 0,8 uchazeče/1 VPM.

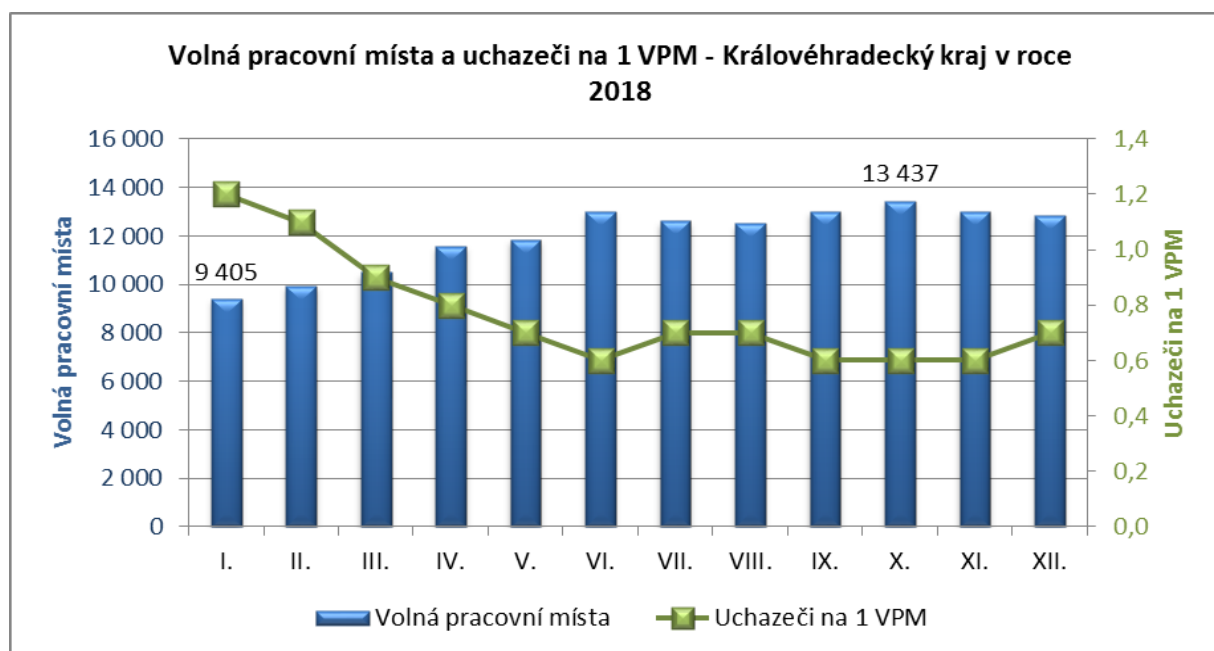
V rámci Královéhradeckého kraje jsou však okresy, kde je počet nahlášených volných pracovních míst vyšší, než počet evidovaných uchazečů o zaměstnání. Jedná se o okres Rychnov nad Kněžnou, kde připadalo na jedno volné místo 0,3 uchazeče, okres Jičín, kde na jedno volné místo připadalo 0,5 uchazeče a okres Hradec Králové, kde na jedno volné místo připadalo 0,8 uchazeče o zaměstnání. V okresech Rychnov nad Kněžnou a Jičín je to důsledkem působnosti zaměstnávání automobilek (Kvasiny a Mladá Boleslav). V Hradci



Úřad práce České republiky, Krajská pobočka v Hradci Králové

Králové se jedná především o řemeslnické a opravářské práce (zedníci, stavební dělníci, svářeči, zámečníci strojů, seřizovači a obsluha obráběcích strojů, švadleny, pekaře, truhláře), obsluha stacionárních strojů, uklízeči. Naopak nejhorší situace je na Broumovsku, Jaroměři, kde počet uchazečů o zaměstnání převyšuje počet volných pracovních míst.

Graf 2 Volná pracovní místa a uchazeči na 1 VPM – Královéhradecký kraj v roce 2018



Zdroj dat: statistika ÚP ČR, vlastní výpočty

Struktura volných pracovních míst

Členění volných pracovních míst na jednotlivé třídy CZ-ISCO včetně jejich procentuálního zastoupení uvádí níže přiložená tabulka. Z tabulky vyplývá, že téměř 37% těchto míst spadá do 8. třídy zaměstnání dle CZ-ISCO (obsluha strojů a zařízení, montéři), což souvisí s velkým rozvojem průmyslu v regionu a to především ve vazbě na automobilový průmysl. Jedná se zejména o obsluhu strojů a zařízení, gumaře, lisaře, dělníci textilní výroby. Tato volná místa i přesně odráží nejvýznamnější odvětví průmyslu v regionu. Stejně jako v celé České republice, se i Královéhradecký kraj potýká s nedostatkem řidičů, a to jak nákladních automobilů, tak i autobusů, skladníků. Početně významnou skupinu volných míst tvoří kovodělníci a strojírenští pracovníci, tj. zejména svářeči, obsluha číslicově řízených strojů, zámečníci, nástrojář, brusíči. Z oblastí osobních služeb a prodeje se dlouhodobě mezi volnými místy objevují kuchaři, pomocní kuchaři, servírky, číšníci, maséři a prodavači.



Úřad práce České republiky, Krajská pobočka v Hradci Králové

Z nekvalifikovaných profesí jsou uchazečům o zaměstnání nabízeny zejména pozice nekvalifikovaných dělníků ve stavební výrobě, pomocných pracovníků ve výrobě a v rostlinné výrobě, uklízeči. Oproti loňskému roku stoupl počet volných míst pro oblast řemeslníci a opraváři o 41%, obsluha strojů a zařízení, montéři o 80% a pomocní a nekvalifikovaní pracovníci o 62%. Naopak pokles volných míst pro oblast specialisté byl o 14%. Z tabulky dále vyplývá, že i nadále přetrvává nedostatek kvalifikovaných zaměstnanců především v oblasti strojírenství. Řešením může být automatizace výroby. V této souvislosti se stále častěji hovoří o tzv. Průmyslu 4.0 (neboli čtvrté průmyslové revoluci). Dále je také nutné přizpůsobit vzdělávací sektor potřebám trhu práce, aby pružněji reagoval na aktuální požadavky.

Tabulka 5 Struktura volných pracovních míst dle CZ-ISCO k 31. 12. 2017 a k 31. 12. 2018

CZ-ISCO	VPM k 31.12.2017	VPM k 31.12.2018	Podíl
0 Zaměstnanci v ozbrojených silách	0	0	0%
1 Zákonodárci a řídicí pracovníci	37	34	0,26%
2 Specialisté	392	340	2,64%
3 Techničtí a odborní pracovníci	610	632	4,91%
4 Úředníci	190	217	1,68%
5 Pracovníci ve službách a prodeji	1117	1166	9,07%
6 Kvalifikovaní pracovníci v zemědělství, lesnictví a rybářství	43	55	0,42%
7 Řemeslníci a opraváři	2301	3241	25,22%
8 Obsluha strojů a zařízení, montéři	2620	4723	36,76%
9 Pomocní a nekvalifikovaní pracovníci	1506	2440	18,99%
Celkem	8816	12848	100%

Zdroj dat: statistiky ÚP ČR; vlastní výpočty

Úřad práce registruje oproti loňskému roku nárůst o 75% volných pracovních míst s požadavkem na základní vzdělání a 130% nárůst volných míst bez vzdělávání nebo neúplné základní vzdělání. Má to dva základní důvody. Prvním je obecný nárůst počtu volných míst, kde bylo i v minulosti požadováno pouze základní vzdělání (např. nekvalifikovaní dělníci/-ice ve stavební výrobě, pomocní pracovníci/-ice ve výrobě, uklízeči/-ky), druhým důvodem je změna v chování zaměstnavatelů reagující na dlouhodobý nedostatek určitých profesí, kdy v minulosti zaměstnavatelé vyžadovali vyšší vzdělání (vyučení) a nyní se již spokojí i s uchazeči se základním vzděláním s tím, že jsou připraveni si nové pracovníky zaučit přímo na pracovišti (např. pozice pro uchazeče s vyučením – svářeči/-ky, zedníci/-ice, dělníci/-ice textilní výroby, obsluha číslicově řízených strojů, skladníci/-ice).



Úřad práce České republiky, Krajská pobočka v Hradci Králové

Relativní pokles, co se podílu na celkovém počtu hlášených volných míst týče, zaznamenala skupina volných míst s požadavkem na střední vzdělání s maturitou. Jedná se o početně různorodé profese odborného charakteru, zejména s technickým zaměřením, které jsou na trhu práce nedostatkové již více let.

Tabulka 6 Struktura volných pracovních míst podle stupňů vzdělání

Stupeň vzdělání	31.12.2017			31.12.2018		
	Počet VPM	Počet UoZ	UoZ/1 VPM	Počet VPM	Počet UoZ	UoZ/1 VPM
Bez vzdělání a neúplné základní	190	86	0,5	437	419	0,9
Základní vzdělání	4543	3137	0,7	7972	2331	0,3
Střední vzdělání s vyučením	2923	4107	1,4	3320	3463	1
Střední vzdělání s maturitou	894	2461	2,8	893	2120	2,4
Vysokoškolské	266	692	2,6	226	635	2,8
Celkem	8816	10483	1,2	12848	8968	0,7

Zdroj dat: statistiky ÚP ČR; vlastní výpočty



2. Nezaměstnanost

2.1. Vývoj nezaměstnanosti v kraji v roce 2018

Růst ekonomiky pozitivně ovlivnil trh práce v kraji. Koncem roku 2018 bylo evidováno celkem 8 968 uchazečů o zaměstnání, což bylo nejméně od 2. pol. 90. let. Meziroční pokles (proti prosinci 2017) byl o 14% (o 1 515 osob), ve srovnání s prosincem 2012 byl úbytek nezaměstnaných ještě výraznější (o 64%, tj. o 16 242 osob).

Tabulka 7 Ukazatele nezaměstnanosti v základních kategoriích

Ukazatel (celkový počet)		Stav k		
		Prosinec 2017	Listopad 2018	Prosinec 2018
Evidovaní uchazeči o zaměstnání		10 483	8 101	8 968
Z toho	Ženy	5 145	4 345	4 560
	Absolventi a mladiství	561	538	497
	Uchazeči se zdravotním postižením	1 887	1 684	1 770
Uchazeči s nárokem na Pvn		3 894	3 161	3 755
Podíl nezaměstnaných osob v % ¹⁾		2,7	2	2,3
Volná pracovní místa		8 816	13 024	12 848
Počet uchazečů na 1 volné pracovní místo		1,2	0,6	0,7

1) Od ledna 2013 nový ukazatel registrované nezaměstnanosti

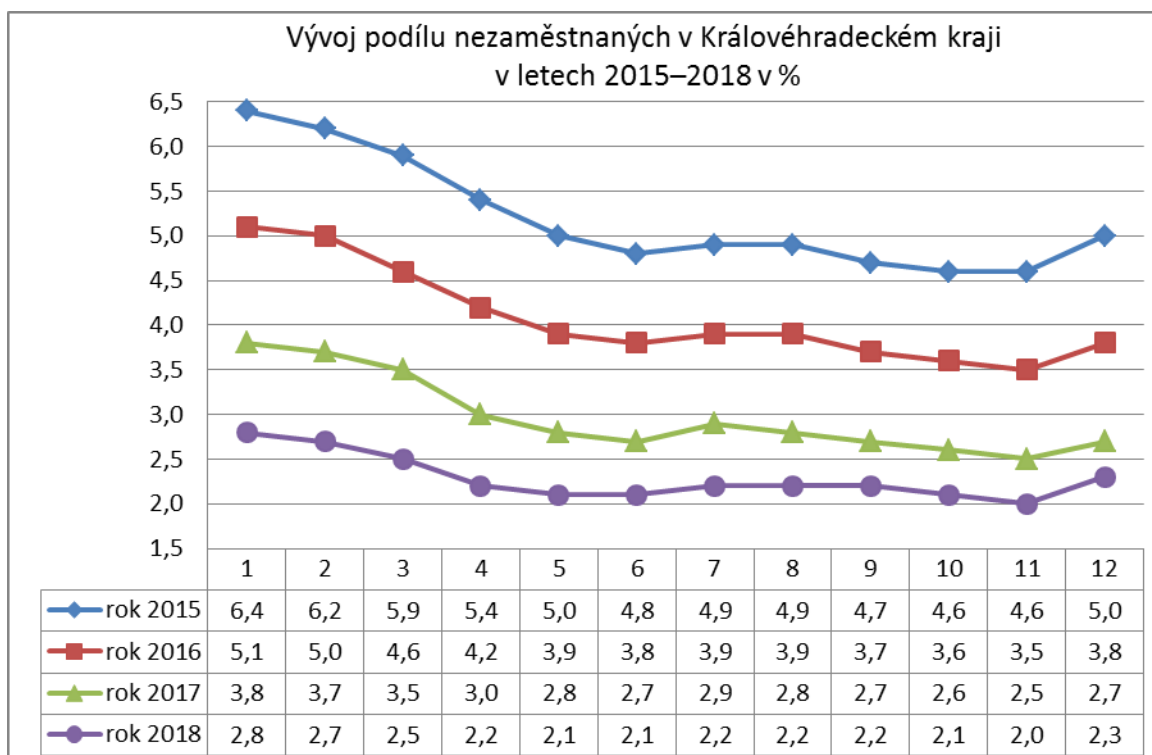
Zdroj dat: statistika ÚP ČR



Úřad práce České republiky, Krajská pobočka v Hradci Králové

Vliv na pozitivním vývoji podílu nezaměstnaných osob (PNO) v roce 2018 měla příznivá ekonomická situace v rámci celé ČR. Podíl nezaměstnaných v roce 2018 byl průměrně o 0,7% nižší oproti roku 2017. Nejnižší podíl byl zaznamenán v listopadu a nejvyšší PNO tradičně v lednu.

Graf 3 Vývoj podílu nezaměstnaných v Královéhradeckém kraji v letech 2015-2018



Zdroj dat: statistika ÚP ČR

V letech 2015 – 2018 podíl nezaměstnaných opisuje obdobnou křivku se vzrůstající tendencí. Nižší míra podílu nezaměstnaných se projevila od měsíce dubna a pokračovala až do listopadu. V prosinci byl zaznamenán opětovný vzestup na 2,3%, který obvykle souvisí s ukončením sezónních prací.

Největší podíl nezaměstnaných ve sledovaném roce byl v měsíci lednu 2,8% tj. 10 850 osob (meziroční pokles 3 790 osob) v evidenci úřadu práce v Královéhradeckém kraji.

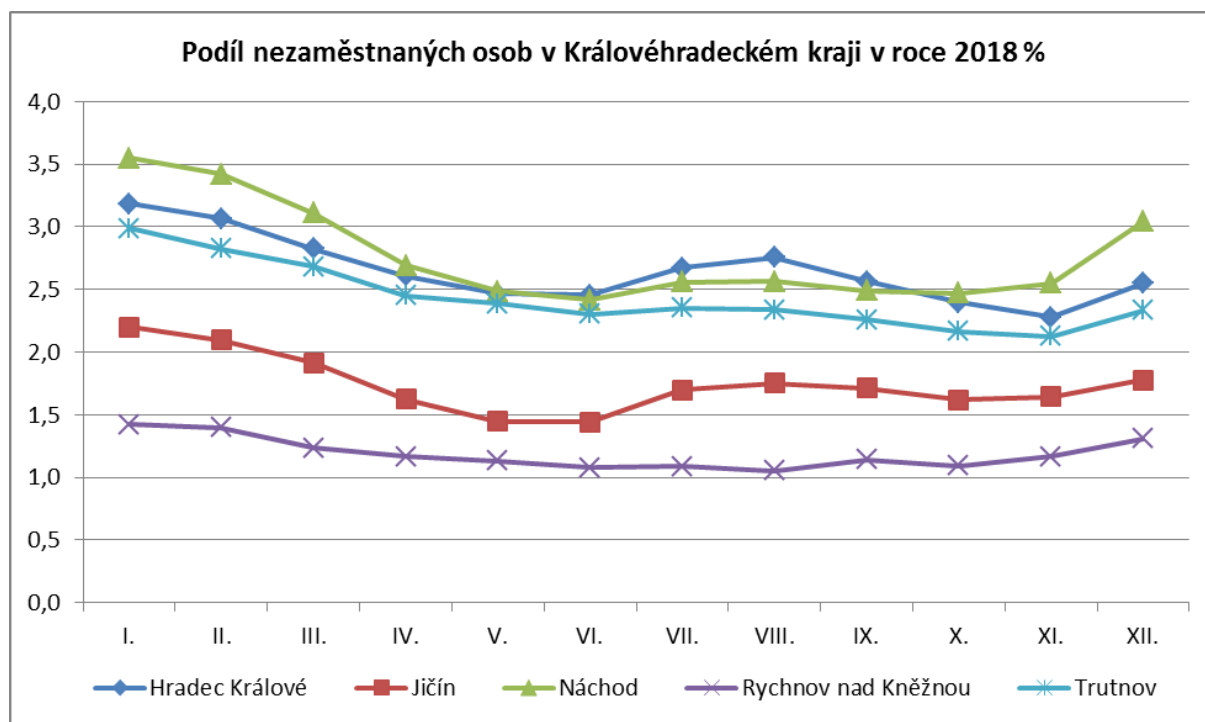
Podíl nezaměstnaných osob se dlouhodobě drží pod republikovým průměrem a v posledním sledovaném roce i na historicky nejnižších hodnotách. Nezaměstnanost v kraji klesla k 31. 12. 2018 na 2,3%, byla o 0,8% nižší než je průměr v ČR a mezi kraji byla 4. nejnižší (po HI. městě Praha, Plzeňském kraji a Pardubickém kraji). Nejnižší podíl nezaměstnaných je



Úřad práce České republiky, Krajská pobočka v Hradci Králové

v okrese Rychnov nad Kněžnou a to nejen v rámci kraje, ale v průměru i v celé ČR. V prosinci 2018 byl ukazatel podílu nezaměstnaných osob pod průměrem kraje (2,3%) v okrese Rychnov nad Kněžnou (1,3%), Jičín (1,8%), stejný podíl vykazoval Trutnov (2,3%), naopak v ostatních okresech byla nad její úrovní; Hradec Králové (2,6%) a Náchod (3,0%).

Graf 4 Podíl nezaměstnaných osob v Královéhradeckém kraji v roce 2018



Zdroj dat: statistika ÚP ČR

Faktory příznivě ovlivňující nezaměstnanost v Královéhradeckém kraji:

- bohatě rozvinutý cestovní ruch a příznivý dopravní transfer (návštěvnost regionu stoupla o 70 tis. osob oproti minulému roku; nejvíce je rezidentů 78%, zahraniční hosti jsou převážně z Německa 29%, Polska 5%, Slovenska 2%)²
- sídlo významného zaměstnavatele v kraji ŠKODA AUTO a.s. a jejich dodavatelů
- zaměření výroby v regionu na automotive
- růst stavebnictví

² Zdroj dat: ČSÚ



Úřad práce České republiky, Krajská pobočka v Hradci Králové

- rozvinutý zdravotní systém
- rozvinutá síť školských zařízení
- kvalitní životní prostředí
- sezónní zaměstnávání v zemědělství, stavebnictví a službách
- aktivní politika zaměstnanosti úřadů práce, realizace projektů financovaných ze strukturálních a národních zdrojů

2.2. Hlavní příčiny nezaměstnanosti v kraji

Faktory nepříznivě ovlivňující nezaměstnanost v Královéhradeckém kraji:

- v okrajových částech kraje obtížná dopravní dostupnost
- disproporce mezi nabídkou a poptávkou na trhu práce tj. velký zájem o technické obory a evidovaní uchazeči jsou jiného zaměření (absence technické vysoké školy v regionu)
- nízká finanční gramotnost uchazečů o zaměstnání, velké množství exekucí, uchazeči odmítají zaměstnání na hlavní pracovní poměr, aby se vyhnuli placení těchto závazků
- nízké mzdy
- odlišná úroveň výuky ve vzdělávacích zařízeních (malý důraz kladen na praktické dovednosti)
- studijní obory škol, které nemají uplatnění na pracovním trhu
- nemotivující sociální podpora skupin obyvatel, které mají velmi nízkou motivaci pracovat
- demografický vývoj (region s nejstarší populací v ČR, index stáří)

Jednou z podpor zaměstnanosti je cílený matching úřadu práce. Ten spočívá ve spolupráci se zaměstnavatelem na vydefinování pracovního místa a dosazení vhodného uchazeče/-čky. K tomu jsou využívány dvě formy aktivit - výběrové řízení nebo předvýběrové řízení.

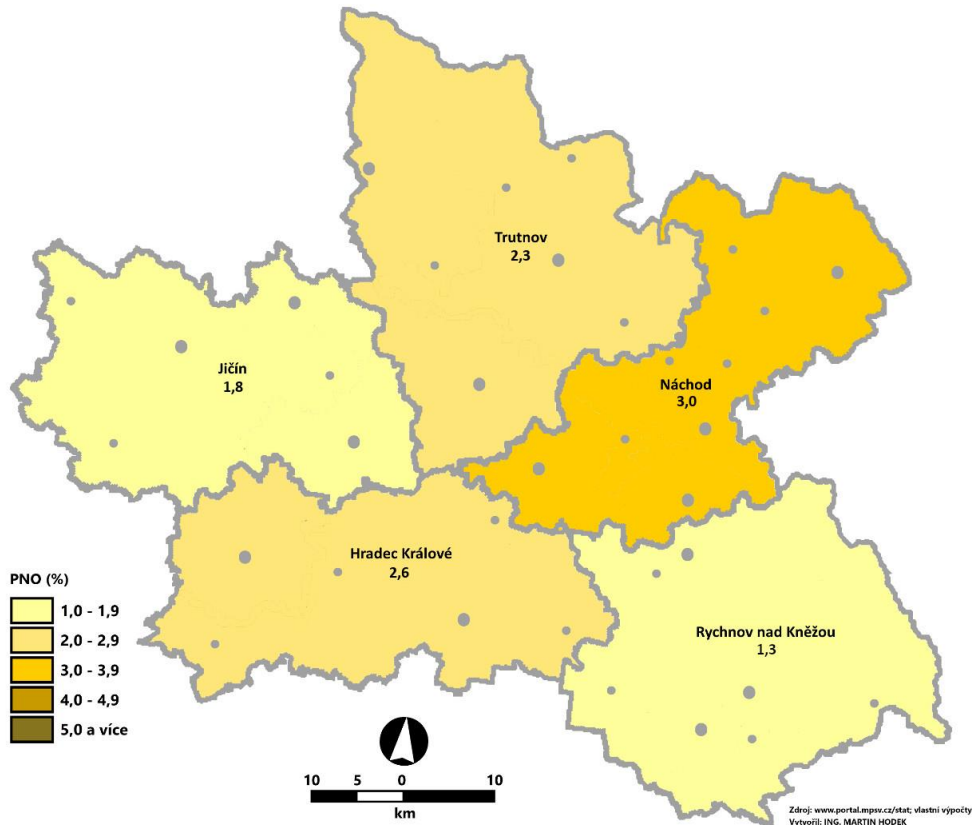
Výběrové řízení se koná v prostorách ÚP nebo u zaměstnavatele. Spočívá ve specifikování pracovního místa zaměstnavatelem a ve spolupráci s oddělením zprostředkování, které doporučí uchazeče. Tento způsob výběru je vhodný zejména na pracovní pozice s požadavkem na nižší vzdělání a nepožadující odbornost.



Předvýběrová řízení probíhají formou kontaktu se zaměstnavatelem, který vyspecifikuje pracovní pozici a na základě této specifikace dochází k výběru uchazečů z databáze. Tento způsob výběru je vhodný především na pozice s vyšším vzděláním nebo pozice se specifickým požadavkem.

Kartogram 1 Podíl nezaměstnaných osob v Královéhradeckém kraji v členění dle okresů k 31. 12. 2018

**PODÍL NEZAMĚSTNANANÝCH OSOB V KRÁLOVÉHRADECKÉM KRAJI
v členění dle okresů k 31. 12. 2018 (v %)**

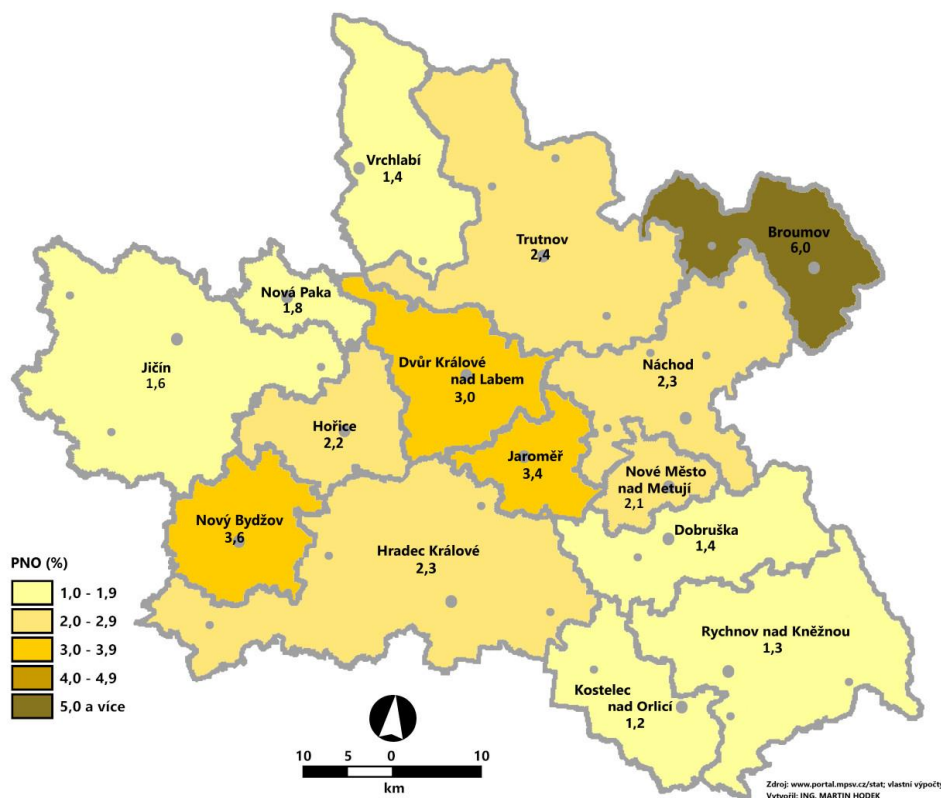


Zdroj dat: <http://portal.mpsv.cz/upcr/kp/hkk>

2.3. Územní rozložení registrované nezaměstnanosti v kraji

Kartogram 2 Podíl nezaměstnaných osob v Královéhradeckém kraji v členění dle obcí s rozšířenou působností k 31. 12. 2018

**PODÍL NEZAMĚSTNANÝCH OSOB V KRÁLOVÉHRADECKÉM KRAJI
v členění dle obcí s rozšířenou působností k 31. 12. 2018 (v %)**



Zdroj dat: <http://portal.mpsv.cz/upcr/kp/hkk>

Okres Hradec Králové

Jedná se o okres s největším počtem obyvatel na km². S ohledem na koncentraci terciálníhoho sektoru jako centra regionu (veřejná správa, banky,...) ho lze považovat za centrum obchodu a služeb. Okres má nejvyšší zastoupení vzdělávacích institucí s dobrou dostupností v různých oborech.

Specifická oblast v rámci okresu je mikroregion **Novobydžovska**. Zde je míra nezaměstnanosti v rámci okresu nejvyšší 3,6%. Příčinnou je koncentrace osob sociálně



Úřad práce České republiky, Krajská pobočka v Hradci Králové

vyložených s nízkou úrovní vzdělání a pracovních návyků. Dopravní dostupnost mikroregionu je dobrá, nabídka volných míst je dostatečná.

K 31. 12. 2018 byla míra nezaměstnanosti v okrese 2,6 %, což oproti stejnému období roku 2017 znamená pokles o 0,5 p. b. Ve srovnání s ČR se okres pohybuje na 48 místě.

Okres Jičín

Výhodou okresu je příznivé dopravní napojení na okolní regiony a blízkost hospodářského centra státu. Nachází se zde část CHKO Český ráj s významnými památkami. Značným zdrojem příjmů je tak turismus a s ním související služby. Hlavním odvětvím je rozvinutý strojírenský průmysl obzvlášť ve vazbě na automotive. Významný je i elektrotechnický průmysl.

Okres dosahuje nízké úrovně nezaměstnanosti (1,8%), relativně vyšší nezaměstnanosti dosahují mikroregiony **Kopidlno** (2,2%) a **Vysoké Veselí** (2,5%). Tyto oblasti jsou tradičně orientovány na zemědělství, s omezenou možností uplatnění v jiném odvětví. Vyšší nezaměstnanost dosahuje i mikroregion **Hořice**, který je specifický textilním průmyslem a potravinářskou výrobou (hořické trubičky).

K 31. 12. 2018 byla míra nezaměstnanosti v okrese 1,8%, což oproti stejnému období roku 2017 znamená pokles o 0,3 p. b., oproti roku 2012 o 4,7 p. b. Ve srovnání s ČR se okres pohybuje na 69. místě v pořadí dle míry nezaměstnanosti.

Okres Náchod

Mezi nejvýznamnější odvětví v okrese patří strojírenský průmysl a gumárenství, a to ve vazbě na automobilový průmysl. Okres sousedí s Polskem, což představuje výhodu, kdy zaměstnavatelé mohou řešit nedostatek pracovních sil zaměstnáváním přeshraničních pracovníků. V oblasti služeb je nejvýznamnějším odvětvím zdravotnictví, které je reprezentováno Oblastní nemocnicí v Náchodě.

Okres je výrazně diferencován, kdy mikroregiony Náchodsko (2,3%) a Novoměstsko (2,1%) jsou charakterizovány velmi nízkou nezaměstnaností, dobrou dopravní dostupností do



Úřad práce České republiky, Krajská pobočka v Hradci Králové

okolních okresů a dostatkem pracovních příležitostí zejména ve strojírenském průmyslu a gumárenství. Významný je i průmysl elektrotechnický.

Mikroregion **Broumovska** se z důvodu geografické a dopravní izolovanosti od okresu vždy potýkalo s většími problémy z hlediska nezaměstnanosti a to zejména v zimním období. Obyvatelé jsou tak odkázáni spíše na pracovní příležitosti přímo v místě, přičemž jsou zde jen dva významní zaměstnavatelé a to v odvětví textilního průmyslu a automotive. Z důvodu nepříznivé vzdělanosti (okres má 35% osob z celkového počtu uchazečů o zaměstnání bez vzdělání nebo se základním vzděláním, což je nejvíce z kraje) a socioprofesní struktury obyvatel a větší koncentrace obyvatel sociálně vyloučených se na zdejším trhu práce již dlouhodobě míjí omezená poptávka po pracovních silách s nabídkou pracovních sil. Přínosem je Národní přírodní rezervace Broumovské stěny. V létě je značným zdrojem příjmů turismus. Broumovsko má trvale výrazně nejvyšší nezaměstnanost v kraji, k 31. 12. 2018 činí 6,0%.

Vyšší nezaměstnaností trpí i mikroregion **Jaroměřska** (3,4% k 31. 12. 2018). Ačkoliv se tento region nachází na pomezí mezi Náchodskem a Královéhradeckem a i v samotném regionu byl oproti minulým rokům poměrně vysoký počet volných pracovních míst, vyšší podíl nezaměstnaných osob je nepochybně ovlivněn tím, že se v **městské části Jaroměře – Josefově** vyskytuje vyloučená lokalita, z které pochází velký počet osob bez práce pobírajících dávky hmotné nouze. Nutno ovšem konstatovat, že i uchazeči z této lokality v daleko větším množství nastupovali do zaměstnání, ovšem fluktuace u těchto osob je poměrně vysoká a ne každý v zaměstnání vydrží do ukončení zkušební doby.

K 31. 12. 2018 byla míra nezaměstnanosti v okrese 3,0%, což oproti stejnému období roku 2017 znamená pokles o 0,4 p. b. Ve srovnání s ČR si však okres pohoršil, kdy v roce 2017 byl na 43. místě v pořadí dle míry nezaměstnanosti, v roce 2018 pak je na 36. místě.

Okres Rychnov nad Kněžnou

Okres má v rámci kraje i celé ČR výjimečné postavení dané jednou z nejnižších nezaměstnaností. Na konci roku 2018 je na 76. místě ze 77 okresů republiky, což je dáno závodem ŠKODA AUTO a.s. v Kvasinách a na tento závod navazujícími subdodavateli v přilehlé průmyslové zóně a v jiných oblastech města. Kromě zřejmých ekonomických přínosů je tato situace i rizikem spočívajícím v přílišném zaměření na jedno odvětví a na exportní



Úřad práce České republiky, Krajská pobočka v Hradci Králové

úspěch jednoho výrobce a v druhotném nedostatku pracovníků pro ostatní odvětví. V regionu je tak dostatek volných pracovních míst. Region se také potýká s přílivem cizinců, kterým zaměstnavatelé řeší nedostatek zaměstnanců. K 31. 12. 2018 jde jak o občany Polska, kteří pravidelně dojíždějí za prací, tak občany třetích zemí (nejvíce Ukrajinci), kteří jsou zde trvale ubytováni.

Dále má v okrese významné postavení i strojírenský průmysl obecně a produkce materiálů pro stavební výrobu. Tradiční je výroba zámků a dveřního kování FAB. Zejména v severovýchodní části okresu je významným zdrojem příjmů poskytování osobních služeb souvisejících s turismem (Deštné, Říčky v Orlických Horách a další).

Slabé stránky okresu spočívají zejména v horší napojení regionu na železniční a silniční síť, dopravní dostupnost a vzdálenost do centra regionu a celé ČR a to zejména z horských a podhorských oblastí.

K 31. 12. 2018 byla míra nezaměstnanosti v okrese 1,3%, což oproti stejnému období roku 2017 znamená pokles o 0,1 p. b. Ve srovnání s ČR okres své postavení oproti roku 2017 nezměnil, je na 76. místě v pořadí dle míry nezaměstnanosti. Nižší nezaměstnanost měl jen okres Praha-východ (1,1%).

Okres Trutnov

Okres Trutnov je největším okresem regionu, co se rozlohy týče a druhým největším, co do počtu obyvatel. Je výrazně geograficky diferencován, od nejvyššího českého pohoří na severu, až po zemědělskou nížinu na jihu okresu. Vzhledem k jeho umístění a geografickému uspořádání je nevýhodou obtížnější dopravní dostupnost a to zejména v severní a severovýchodní části okresu.

S ohledem na přítomnost Krkonoš jsou významným odvětví služby, tj. podniky zabývající se obchodní činností, poskytováním ubytování, stravování a volnočasovými aktivitami. Toto odvětví je největší, co se celkového počtu podniků týče. Dále je významné strojírenství, elektrotechnický průmysl, výroba automobilových součástí, které jsou soustředěny zejména v Trutnově a ve Vrchlavě.

Z mikroregionů je nejnižší nezaměstnanost na Vrchlabsku (1,3%), což je dáno kombinací vazby regionu na automobilový průmysl a turismus. Nejvyšší nezaměstnanost v okrese je



Úřad práce České republiky, Krajská pobočka v Hradci Králové

v mikroregionu **Dvorská**. Tato situace je dána malým zastoupením průmyslu. Dominuje zde textilnictví.

K 31. 12. 2018 byla míra nezaměstnanosti v okrese 2,3%, což oproti stejnému období roku 2017 znamená pokles o 0,7 p. b. Ve srovnání s ČR si však okres polepšil, kdy v roce 2017 byl na 51. místě v pořadí dle míry nezaměstnanosti, v roce 2018 pak je na 56. místě.

Tabulka 8 Uchazeči o zaměstnání a volná pracovní místa v okresech k 31. 12. (2008, 2012, 2017, 2018)

Rok	Okres	UoZ celkem	VPM celkem	Počet UoZ/1 VPM	PNO v %
2008	Hradec Králové	3692	1855	2	3,4%
	Jičín	2568	298	8,6	4,7%
	Náchod	2697	655	4,1	3,2%
	Rychnov nad Kněžnou	1639	397	4,1	2,4%
	Trutnov	4132	847	4,9	5,1%
	Královéhradecký kraj		14728	4052	3,6
2012	Hradec Králové	7370	203	36,3	6,7%
	Jičín	3374	190	17,8	6,5%
	Náchod	4798	255	18,8	6,2%
	Rychnov nad Kněžnou	3216	89	36,1	5,4%
	Trutnov	6452	384	16,8	9,1%
	Královéhradecký kraj		25210	1121	22,5
2017	Hradec Králové	3662	2773	1,3	3,2%
	Jičín	1154	1287	0,9	2,0%
	Náchod	2520	1628	1,5	3,1%
	Rychnov nad Kněžnou	750	1529	0,5	1,2%
	Trutnov	2397	1639	1,5	3,2%
	Královéhradecký kraj		10483	8816	1,2
2018	Hradec Králové	3041	4033	0,8	2,6%
	Jičín	1033	2237	0,5	1,8%
	Náchod	2273	2123	1,1	3,0%
	Rychnov nad Kněžnou	720	2655	0,3	1,3%
	Trutnov	1901	1800	1,1	2,3%
	Královéhradecký kraj		8968	12848	0,7

Zdroj dat: <http://portal.mpsv.cz/sz/stat>



3. Charakteristika problémových skupin na krajském trhu práce a problémových regionů kraje z hlediska rozvoje zaměstnanosti

Z pohledu celého kraje jsou znevýhodněni na pracovním trhu osoby nad 50 let, lidé pečující o malé děti, osoby zdravotně znevýhodněné, dlouhodobě nezaměstnaní.

V okrese Rychnov nad Kněžnou, kde je po Praze – východ nejnižší podíl nezaměstnaných osob 1,3% na okres, je z celkového počtu uchazečů o zaměstnání k 31. 12. 2018 39% osob ve věkové kategorii 50 a více, což je nejvíce z kraje. V evidenci nad 5 měsíců má v kraji nejméně uchazečů 24%. Z 26% se jedná o uchazeče se základním vzděláním a z 42% jsou uchazeči vyučení. Naopak v okrese Náchod, kde je v rámci kraje nejvyšší podíl nezaměstnaných 3,0%, je pouze 14% osob se zdravotním postižením z celkového počtu uchazečů, což je nejméně v kraji a 33% osob nad 50 let. Je zde nejvíce osob bez vzdělání nebo se základním vzděláním 35%, odráží tak situaci nezaměstnanosti na Broumovsku a Jaroměřsku. Hradec Králové má oproti ostatním okresům v kraji nejvíce uchazečů s evidencí delší 5 měsíců 43% (ve srovnání s loňským rokem je to o 6% méně) z toho je 34% osob se zdravotním postižením (OZP). Obdobně s ostatními okresy je uchazečů nad 50 let 35% z celkového počtu uchazečů. Trutnov má v evidenci po Náchodě nejvíce osob se základním vzděláním 31% a po Hradci Králové (15%) nejvíce uchazečů nad 24 měsíců 14%. Jičín má v evidenci v rámci kraje nejvíce osob pečujících o dítě do 15 let 17%.

Absolventi a mladiství

V roce 2018 dochází k poklesu v evidenci nezaměstnaných z řad absolventů. Vzhledem k příznivé situaci na trhu práce řada absolventů po ukončení školy nastupuje přímo do zaměstnání. Dále se projevuje vzrůstající zájem zaměstnavatelů o kvalifikované absolventy, a to z různých odvětví např. strojírenství, textilní průmysl, administrativa, elektro, služby (např. číšníci, servírky, kuchaři, prodavači), výchova a vzdělání (např. učitelé, asistenti pedagogů). Ze strany zaměstnavatelů je i nadále zájem o projekt ESF - Záruky pro mladé v Královéhradeckém kraji. Do konce roku byla zprostředkovaná odborná praxe u zaměstnavatelů pro 240 osob. Úřad práce se v současné době potýká s nižším počtem uchazečů splňující kritéria projektu. V řadě případů se neseťkává vystudovaný obor s požadavky zaměstnavatelů na jednotlivé profese. Řada větších zaměstnavatelů proto spolupracuje se středními školami a budoucí zaměstnance si vyhledává na školách.



Úřad práce České republiky, Krajská pobočka v Hradci Králové

Obtížně zaměstnatelní jsou nezletilí uchazeči (Broumovsko, Jaroměřsko), neboť je omezený počet zaměstnavatelů, ochotných je zaměstnat.

Tabulka 9 Uchazeči o zaměstnání podle věkových skupin k 31. 12. (2008, 2012, 2017, 2018)

UoZ dle věku	31. 12. 2008		31. 12. 2012		31. 12. 2017		31. 12. 2018	
	abs.	%	abs.	%	abs.	%	abs.	%
do 19 let	831	5,60%	1191	4,70%	419	4,00%	394	4,40%
20-29 let	3511	23,80%	6686	26,50%	2005	19,10%	1754	19,60%
30-39 let	3263	22,20%	5798	23,00%	2042	19,50%	1714	19,10%
40-49 let	2785	18,90%	5098	20,20%	2249	21,50%	1961	21,90%
50-54 let	1996	13,60%	2640	10,50%	1235	11,80%	998	11,10%
55 a více let	2342	15,90%	3797	15,10%	2533	24,20%	2147	23,90%
Celkem	14728	100,00%	25210	100,00%	10483	100,00%	8968	100,00%

Zdroj dat: statistika ÚP ČR; vlastní výpočty

Uchazeči ze sociokulturně znevýhodněného prostředí, dlouhodobě nezaměstnaní, uchazeči se základním vzděláním

Vzhledem k příznivé situaci na trhu práce došlo ve srovnání s rokem 2017 k dalšímu poklesu uchazečů s evidencí delší 5 měsíců o 31%. Zaměstnavatelé jsou ve srovnání s minulými lety ochotni na dělnické pozice zaměstnat uchazeče se základním vzděláním, ačkoliv dříve požadovali na stejnou pozici minimálně vyučení. Nicméně někteří uchazeči těchto skupin nabídek zaměstnavatelů téměř nevyužívají, ač jsou jim kromě zveřejňovaných volných pracovních míst nabízeny také formou firemních dnů. Uchazeči často ani nemají o nalezení zaměstnání zájem. Tento problém však nelze pojímat plošně, neboť jsou lokality, pro které je tato situace zcela marginální. Naopak v mikroregionu Libáň či Vysoké Veselí v okrese Jičín dosahuje procento uchazečů se základním vzděláním téměř 50%. V této skupině se tak postupně vytváří dvě vyhraněné podskupiny. Jednou z nich je skupina uchazečů, která má zájem pracovat, ale pouze v rámci VPP. Po ukončení VPP nejeví žádnou aktivní snahu o získání zaměstnání na volném trhu práce, tj. zejména ve výrobních firmách. Tito uchazeči se domnívají, že budou zase „umístěni“ na VPP, kde práci vykonávali. Druhou skupinu tvoří uchazeči, kteří nemají o práci zájem. Na zprostředkování uvádí, že chtějí pracovat, naopak u zaměstnavatelů se prezentují tak, aby je nepřijali. S uchazeči s evidencí delší 5 měsíců nebo při opakované evidenci je dále intenzivně pracováno např. v programu NLZ - Potírání nelegálního zaměstnání a dlouhodobých evidencí, individuální akční plán, poradenství, motivačně aktivačním programem, projekty.



Úřad práce České republiky, Krajská pobočka v Hradci Králové

Tabulka 10 Uchazeči o zaměstnání podle délky evidence k 31. 12. (2008, 2012, 2017, 2018)

UoZ dle délky evidence	31. 12. 2008		31. 12. 2012		31. 12. 2017		31. 12. 2018	
	abs.	%	abs.	%	abs.	%	abs.	%
do 6 měsíců	10197	69,20%	13531	53,70%	6249	59,61%	6090	67,90%
6-12 měsíců	2134	14,50%	4614	18,30%	1587	15,14%	1200	13,30%
12-24 měsíců	1033	7,00%	3627	14,40%	864	8,24%	651	7,30%
nad 24 měsíců	1364	9,30%	3438	13,60%	1783	17,01%	1027	11,50%
Celkem	14728	100,00%	25210	100,00%	10483	100,00%	8968	100,00%

Zdroj dat: statistika ÚP ČR; vlastní výpočty

Tabulka 11 Uchazeči o zaměstnání podle vzdělanostních skupin k 31. 12. (2008, 2012, 2017, 2018)

UoZ dle vzdělání	31. 12. 2008		31. 12. 2012		31. 12. 2017		31. 12. 2018	
	abs.	%	abs.	%	abs.	%	abs.	%
Bez vzdělání a neúplné základní	30	0,20%	59	0,20%	86	0,80%	419	4,70%
Základní vzdělání	4090	27,80%	6461	25,60%	3137	29,90%	2331	26,00%
Střední vzdělání s vyučením	6482	44,00%	11335	45,00%	4107	39,20%	3463	38,60%
Střední vzdělání s maturitou	3556	24,10%	6080	24,10%	2461	23,50%	2120	23,60%
Vysokoškolské	570	3,90%	1275	5,10%	692	6,60%	635	7,10%
Celkem	14728	100,00%	25210	100,00%	10483	100,00%	8968	100,00%

Zdroj dat: statistika ÚP ČR; vlastní výpočty

Uchazeči se zdravotním postižením

Ve srovnání s rokem 2017, došlo k poklesu evidovaných uchazečů osob se zdravotním postižením (OZP) o 7% (z 1 887 na 1 770). Vzhledem k velkému počtu vymezených chráněných pracovních míst je zájem zaměstnavatelů o zaměstnání OZP značný. Někteří zaměstnavatelé se obracují na úřad práce s požadavkem na uspořádání výběrových řízení pouze pro zaměstnání OZP. Tito zaměstnavatelé ve většině případů žádají o příspěvek v rámci § 78a ZoZ. Nabídka zaměstnání pro OZP představuje převážně nekvalifikované manuální práce – operátor/-ka výroby (převážně v Náchodě), úklidové práce a strážný/-á (nejvíce Hradec Králové, Jičín, Náchod). Nabídka zaměstnání se však mnohdy míjí s představami OZP o jejich budoucím uplatnění i s jejich objektivními předpoklady pro výkon práce. Převážně se jedná o práce ve směnném provozu, práce náročné na zrak či jemnou



Úřad práce České republiky, Krajská pobočka v Hradci Králové

motoriku (vizuální kontrola, jemné opracování gumárenských výrobků). Řada OZP však takto specifikovanou práci s ohledem na své zdravotní omezení nemůže vykonávat, práce často neodpovídá jejich pracovním schopnostem a dovednostem. Nahlášená volná pracovní místa pro OZP jsou většinou na chráněná pracovní místa (CHPM), kde zaměstnavatel žádá o příspěvky dle § 78a ZoZ. Nezanedbatelný podíl OZP, zejména příjemců invalidního důchodu, je v evidenci pouze z důvodu úhrady zdravotního pojištění či pro jistotu, aby případně měli splněné zákonné podmínky pro následné přiznání starobního důchodu.

Ve všech okresech jsou stále významnou skupinou uchazeči, kteří mají zdravotní postižení nebo znevýhodnění. Z celkového počtu nezaměstnaných s evidencí delší 5 měsíců je v Hradci Králové 34% OZP, Jičíně 44% OZP, Náchodě 26% OZP, Rychnově nad Kněžnou 45% OZP a Trutnově 37% OZP.

Tabulka 12 Uchazeči v evidenci nad 5 měsíců a z toho OZP, uchazeči nad 50 let a osoby pečující o dítě do 15 let k 31. 12. 2018

Okres	Uchazeči v evidenci nad 5 měsíců						
	Celkem	OZP	Podíl	Nad 50 let	Podíl	Osoba pečující o dítě do 15 let	Podíl
Hradec Králové	1328	451	34%	627	47%	212	16%
Jičín	342	149	44%	199	58%	75	22%
Náchod	691	183	26%	335	48%	143	21%
Rychnov nad Kněžnou	170	76	45%	124	73%	21	12%
Trutnov	703	261	37%	364	52%	142	20%
Královéhradecký kraj	3234	1120	35%	1649	51%	593	18%

Zdroj dat: statistika ÚP ČR; vlastní výpočty

Tabulka 13 Uchazeči o zaměstnání - OZP k 31. 12. (2008, 2012, 2017, 2018)

UoZ dle zdravotního stavu	31. 12. 2008		31. 12. 2012		31. 12. 2017		31. 12. 2018	
	abs.	%	abs.	%	abs.	%	abs.	%
OZP	2420	16,40%	2520	10,00%	1887	18,00%	1770	19,70%
Celkem	14728	100,00%	25210	100,00%	10483	100,00%	8968	100,00%

Zdroj dat: statistika ÚP ČR; vlastní výpočty



Osoby pečující o děti do 15 let

Z dlouhodobého hlediska nedošlo k žádnému významnému vývoji. Většinou se jedná o motivované ženy po mateřské nebo rodičovské dovolené, které mají zájem nalézt zaměstnání. Omezením je však nutnost zajistit péči o předškolní či školní děti, ženy jsou proto ochotny přijmout pouze místo maximálně na jednu směnu nebo na zkrácený úvazek. Zaměstnavatelé však nedostatečně využívají tento potenciál, volná pracovní místa na zkrácený nebo sdílený pracovní úvazek nahlašují pouze v omezené míře. Řada firem, zejména výrobních podniků, pracuje pouze ve 2 směnném nebo nepřetržitém režimu, což matkám znemožňuje takové zaměstnání přijmout nebo se do něho po ukončení rodičovské dovolené vrátit, a to z důvodu zajištění péče o děti. Obdobná situace platí i u zaměstnavatelů poskytujících služby, tj. zejména v oblasti maloobchodu a hostinských služeb. Na druhou stranu některé uchazečky nevyvíjejí dostatečnou snahu o to, aby se přizpůsobily reálné nabídce na trhu práce. Značný podíl žen očekává nalezení zaměstnání v administrativní oblasti. Takovéto nabídky se však vyskytují omezeně; v kladném případě se jedná buď o pozice obchodní zástupce, nebo jsou požadovány další dodatečné dovednosti, zejména znalost účetnictví nebo cizích jazyků.

Z celkového počtu uchazečů o zaměstnání je v kraji 15% osob pečujících o dítě do 15 let.

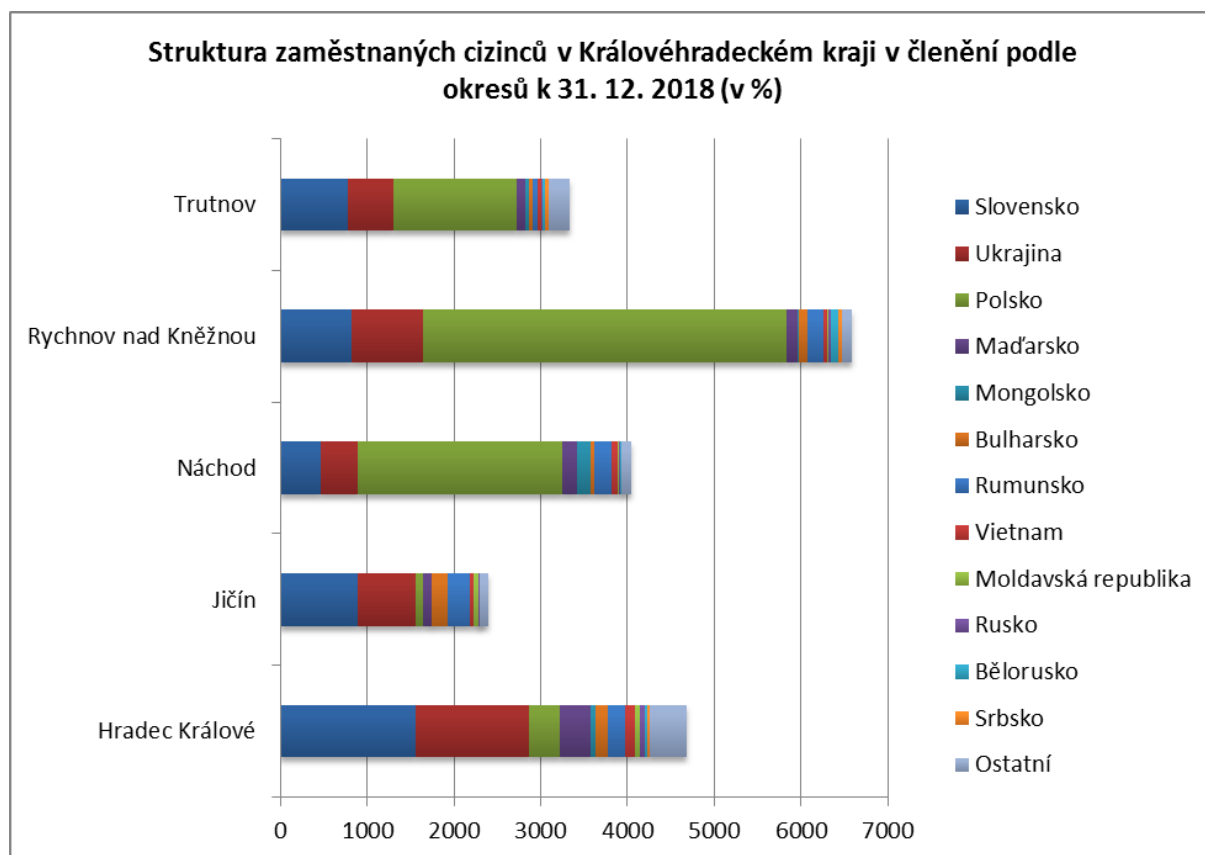


4. Cizinci na trhu práce kraje

Cizinci na trhu práce

Níže uvedený graf poskytuje základní informace o struktuře zaměstnaných cizinců v Královéhradeckém kraji k 31. 12. 2018. Z grafu vyplývá, že nejvýznamnější počet zastoupení mají cizinci v okrese Rychnov nad Kněžnou (6 590 osob) a dále pak Hradec Králové (4 686 osob), Náchod (4 039 osob), Trutnov (3 332 osob) a Jičín (2 401 osob). V příhraničních okresech tvoří největší podíl občané Polska a v okresech Jičín a Hradec Králové jsou to občané Slovenské republiky. Situace v Rychnově nad Kněžnou je ovlivněna zaměstnáváním cizinců ve firmě ŠKODA AUTO a.s.

Graf 5 Struktura zaměstnaných cizinců v Královéhradeckém kraji v členění podle okresů k 31. 12. 2018



Zdroj dat: statistika ÚP ČR

Níže uvedená tabulka popisuje vývoj počtu a strukturu zaměstnaných cizinců v Královéhradeckém kraji. Z tabulky vyplývá rychlý růst počtu zaměstnaných cizinců, kdy



Úřad práce České republiky, Krajská pobočka v Hradci Králové

oproti roku 2017 došlo k navýšení o 18% a oproti roku 2014 došlo k navýšení počtu zaměstnaných cizinců na více než dvojnásobek, přesně o 157%.

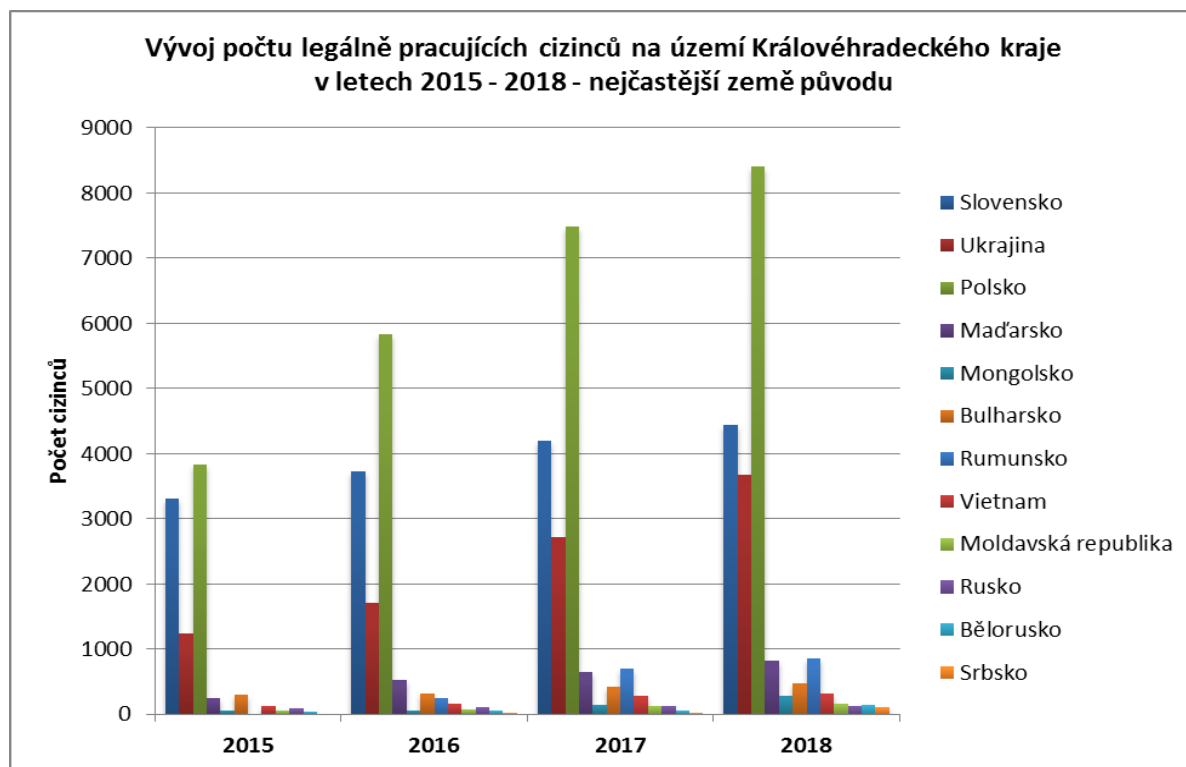
Tabulka 14 Vývoj počtu legálně pracujících cizinců na území Královéhradeckého kraje dle skupin zemí původu k 31. 12. (2014 - 2018)

Občani států	2014	2015	2016	2017	2018	Změna 2017/2018
Celkem občani států EU	6574	8450	12010	13812	15451	112%
Celkem občani států Island, Norsko, Lichtenštejnsko a Švýcarsko	5	7	6	7	8	114%
Celkem občani třetích zemí	1602	1843	2591	3958	5589	141%
Celkem občani všech států	8181	10300	14607	17777	21048	118%

Zdroj dat: statistiky ÚP ČR; vlastní výpočty

Z hlediska struktury cizinců podle zemí a skupin zemí původu jednoznačně převládají zaměstnanci ze zemí Evropské unie, kteří se na celkovém počtu zaměstnanců podílejí 73 %. Zbytek tvoří občané třetích zemí, státní příslušníci ostatních zemí EHS tvoří pouze jednotky případů.

Graf 6 Vývoj počtu legálně pracujících cizinců na území Královéhradeckého kraje v letech 2015 – 2018 – nejčastější země původu



Zdroj dat: statistika ÚP ČR



Úřad práce České republiky, Krajská pobočka v Hradci Králové

Ze zemí EU došlo k nejvyššímu nárůstu absolutního počtu zaměstnanců z Polska, kdy oproti roku 2015 se počet zaměstnaných Poláků zvýšil o 2,2krát. Na celkovém počtu zaměstnaných cizinců se v roce 2018 podílejí z 40%. Za tento nárůst je odpovědný výrazný rozvoj automobilového průmyslu v závodě ŠKODA AUTO, a.s. v Kvasinách, v navazující průmyslové zóně u obce Lipovka, ale i u dalších subdodavatelů v kraji. Polští státní příslušníci jsou u těchto zaměstnavatelů zaměstnání jak přímo, tak prostřednictvím pracovních agentur. Z celkového počtu zaměstnaných Poláků připadá na okres Rychnov nad Kněžnou 49%, 28% je zaměstnáno v okrese Náchod a 17% v okrese Trutnov, tj. v okresech, které s Polskem sousedí. Většina Poláků je zaměstnána ve firmách z oblasti automotive, včetně subdodavatelů, gumárenství a v elektrotechnickém průmyslu. Převážně se jedná o řemeslníky a opraváře, obsluha strojů a zařízení, montéři, pomocní a nekvalifikovaní pracovníci.

Druhou nejvýznamnější skupinou cizích státních příslušníků zaměstnaných v Královéhradeckém kraji jsou občané Slovenska, kteří se na celkovém počtu zaměstnaných cizinců podílejí 21%. I zde došlo od roku 2015 k nárůstu, kdy se počet Slováků zaměstnaných v kraji zvýšil na 136%. Na rozdíl od Poláků jsou Slováci rovnoměrněji rozmístěni v rámci celého kraje, nejvíce je jich zaměstnáno v okrese Hradec Králové (35% celkového počtu Slováků), kde jsou i nečastější skupinou zaměstnaných cizinců. Nejčastější skupinou jsou i v okrese Jičín (20%). Naopak nejméně je jich zaměstnáno v okrese Náchod, cca 10 % z celkového počtu.

Třetí nejvýznamnější skupinou zaměstnaných cizinců a první skupinou občanů ze třetích zemí jsou Ukrajinci. Ve srovnání s rokem 2015 se jejich počet zvýšil k 31. 12. 2018 3krát. Na rozdíl od předchozích dvou skupin vývoj počtu zaměstnaných Ukrajinců v průběhu roku kolísá. Tato situace je dána tím, že Ukrajinci jsou v ČR velmi často zaměstnání na sezónní práce ve stavebnictví či zemědělství na dobu 3 či 6 měsíců. 35% Ukrajinců je zaměstnáno v okrese Hradec Králové, jsou zaměstnáváni spíše na méně kvalifikovaných pozicích.

Z dalších zemí EU pracují v ČR zejména občané Rumunska (4%), Maďarska (4%) a Bulharska (2%). Státní příslušníci všech těchto zemí vykonávají zejména méně kvalifikované práce a to pomocní dělníci ve výrobě, obsluha strojů a zařízení, montážní dělníci.

Z hlediska struktury dosaženého vzdělání převládají cizinci se základním vzděláním z 38,6% a s vyučením ze 30,7% z celkového počtu cizinců v Královéhradeckém kraji. Struktura



Úřad práce České republiky, Krajská pobočka v Hradci Králové

dosaženého vzdělání tak odpovídá tomu, že cizinci většinou vykonávají méně kvalifikované profese či profese řemeslného charakteru.

Tabulka 15 Vývoj počtu legálně pracujících cizinců na území Královéhradeckého kraje dle typu povolení k 31. 12. (2017 - 2018)

Typy povolení	2017	2018	Změna 2017/2018
Informační karty občanů EU a EHP	13818	15459	112%
Informační karty mimo EU a EHP	2930	3296	112%
Povolení k zaměstnání	333	742	223%
Zaměstnanecké karty	694	1549	223%
Modré karty	2	2	100%
Celkem	17777	21048	118%

Zdroj dat: statistiky ÚP ČR; vlastní výpočty

Působení a rozsah služby EURES v Královéhradeckém kraji

Základním úkolem sítě Evropských služeb zaměstnanosti (dále jen EURES) je poskytovat služby užitečné všem pracujícím, uchazečům a zájemcům o práci i zaměstnavatelům, kteří mají zájem využívat práva volného pohybu osob. Poskytování služeb EURES je umožněno dvěma základními cestami: na jedné straně to jsou databáze přístupné na Evropském portále pracovní mobility, na straně druhé to jsou informační a poradenské služby nabízené EURES poradci a kontaktními pracovníky EURES, kteří působí na krajských pobočkách a kontaktních pracovištích ÚP ČR.

V rámci Královéhradeckého kraje působí tři EURES poradci, z toho dva sídlí na krajské pobočce ÚP ČR v Hradci Králové, jeden na kontaktním pracovišti ÚP ČR v Náchodě. Základní poradenství EURES je také poskytováno prostřednictvím kontaktních pracovníků, kteří sídlí na kontaktních pracovištích ÚP Náchod, Rychnov nad Kněžnou, Trutnov a Jičín.

V roce 2018 opět vzrostl počet zaměstnavatelů využívajících služby EURES, což bylo způsobeno nízkou mírou nezaměstnanosti v Královéhradeckém kraji. Největší zájem byl o službu zveřejňování volných pracovních míst v ostatních zemích Evropské unie. Nejvíce nabídek bylo zveřejňováno v Polsku, na Slovensku, v Bulharsku. Ve většině případů se jednalo o volná pracovní místa nekvalifikovaná nebo vyžadující nízkou kvalifikaci. Typickým příkladem těchto volných míst je operátor/ka ve výrobě, řidiči vnitrostátní i mezinárodní dopravy, řidiči hromadné dopravy, či pracovníci na CNC strojích.



Úřad práce České republiky, Krajská pobočka v Hradci Králové

V únoru 2018 se EURES účastnil **univerzitního veletrhu Hit kariéra na Fakultě informačních technologií Univerzity Hradec Králové**, v březnu 2018 **veletrhu KONTAKT 2018, který byl pořádán Univerzitou Pardubice**. Dále také v dubnu 2018 **univerzitního Veletrhu pracovních příležitostí na Univerzitě Karlově Fakultě medicíny a farmacie**. Na stánku EURES byly poskytovány informace o životních a pracovních podmínkách v zemích EU/EHP a Švýcarska. Dále informace týkající se možností studia, stáží, dobrovolnictví, sezónních prací, zaměstnání, projektu **Tvoje práce přes EURES**, nostrifikace vzdělání v zahraničí apod. Nejčastějšími státy, kam studenti chtějí směřovat za prací, jsou Německo, Velká Británie a severské státy.

V říjnu a listopadu 2018 se EURES účastnil **veletrhu pracovních příležitostí v rámci prezentace středních škol a zaměstnavatelů v Hradci Králové, Jičíně, Náchodě, Rychnově nad Kněžnou a Trutnově**. V listopadu 2018 v rámci **akce Týden vzdělávání dospělých** uspořádal EURES 4 přednášky v rámci celého HK kraje pro veřejnost. Zájemci z řad veřejnosti se mohli dozvědět o službách EURES. EURES se pravidelně zúčastňuje také besed pro středoškoláky, kterých v roce 2018 proběhlo celkem 35 a zúčastnilo se jich 789 studentů.

V roce 2018 byl v Královéhradeckém kraji zaznamenán největší zájem ze strany klientů o výjezd za prací do Velké Británie, Německa a Nizozemí. Bylo zaznamenáno více návratů českých občanů zpět do vlasti z Velké Británie a Severního Irsku. Hlavním důvodem byl klienty zmiňován očekávaný Brexit. Typickým EURES klientem je mladý člověk do 35 let, který si chce zlepšit úroveň jazyka a hledá nekvalifikovanou práci v zahraničí nebo naopak člověk velmi dobře jazykově vybavený, který chce získat pracovní zkušenosti v oboru, kterému se věnuje, v zahraničí. Příkladem klienta, který EURES kontaktuje ze zahraničí je český občan, který se chce buď vrátit do České republiky a zajímá se o informace ohledně potřebných dokumentů a úřadů nebo český občan, který má problémy se zahraničními institucemi. Stále častějšími klienty se stávají lidé, kteří nejsou v evidenci úřadu práce, ale chtějí změnit svou současnou pracovní pozici a hledají nové pracovní příležitosti na evropském trhu práce.

EURES v Královéhradeckém kraji i nadále pokračuje ve spolupráci s **Eurocentrem a Europe Direct**, se kterými EURES uspořádal několik seminářů. V roce 2018 přistoupil ÚP Královéhradeckého kraje do přeshraničního partnerství **EURES-TriRegio**. Přeshraniční partnerství je složeno ze zástupců veřejných služeb zaměstnanosti, odborových svazů a svazu zaměstnavatelů. Jeho cílem je rozvoj společného trhu práce při současném



Úřad práce České republiky, Krajská pobočka v Hradci Králové

dodržování pracovních a sociálních standardů platných v jednotlivých státech. Partnerství poskytuje informace, poradenství a zprostředkování zájemcům o zaměstnání, zaměstnancům a zaměstnavatelům. EURES v rámci tohoto projektu spolupracuje zejména s Krajskou hospodářskou komorou Královéhradeckého kraje. Během roku 2018 byly uspořádány 3 semináře pro zaměstnavatele, které se zaměřovaly zejména na pracovní-právní a sociální problematiku v jednotlivých zemích. V rámci přeshraničního partnerství EURES-TriRegio se také spolupracuje s **polskými Úřady práce**. V roce 2018 se uskutečnily 4 poradenské dny, kde probíhalo individuální poradenství polským uchazečům o zaměstnání majících zájem o uplatnění na českém trhu práce.

V rámci projektu EURES ČR II, EURES poradci uspořádali celkem 27 školení pro pracovníky Úřadu práce na nejrůznější témata související s agendou EURES. Cílovou skupinou projektu EURES ČR II jsou pracovníci odboru zaměstnanosti úřadu práce.



5. Prognóza vývoje trhu práce na rok 2019

Zprávy o stavu české ekonomiky jsou nadále pozitivní, tato situace bude v Královéhradeckém kraji pokračovat i v roce 2019. Jeden z hlavních makroekonomických faktorů podíl nezaměstnaných osob se ve sledovaném roce bude držet opět na nízkých hodnotách, v intervalu 2,5 – 2,7% PNO. Během roku dojde k poklesu, ale tempo a míra poklesu bude již nižší. Nedostatek zaměstnanců a růst mezd, ale i masivní domácí a zahraniční poptávky by měla firmy motivovat k investicím zvyšujícím produktivitu práce. Dle monitoringu trhu práce budou zaměstnavatelé reorganizovat výrobu a vybavovat své prostory i zaměstnance novými technologiemi. Vývoj nezaměstnanosti a vysoký počet neobsazených pracovních míst by zároveň měly napomáhat rychlejšímu růstu mezd v české ekonomice.

I nadále se projeví změna přístupu zaměstnavatelů k absolventům. Zatímco v minulých letech bylo pro absolventa složitější najít uplatnění na trhu práce, tento rok se situace zlepšila a na úřady práce se přihlásilo méně absolventů než v minulých letech. Z monitoringu trhu práce vyplývá, že zaměstnavatelé budou hlásit volná pracovní místa vhodná pro absolventy. Pro podporu této skupiny je určen projekt Záruky pro mladé v Královéhradeckém kraji. Cílovou skupinou jsou uchazeči o zaměstnání mladší 30 let, bez rozdílů vzdělání a bez praxe nebo s minimální praxí. Účastníkům projektu se poskytnou prostřednictvím plánovaných aktivit odborné dovednosti a znalosti pro výkon konkrétní profese.

Problémovou skupinou v loňském roce i v roce 2019 jsou dlouhodobě nezaměstnaní. Úřady práce využívají různé nástroje k jejich podpoře a aktivitě nechat se zaměstnat. Část uchazečů o zaměstnání pouze využívá sociální systém a o práci nemá zájem. Tato situace jim vyhovuje a u zaměstnavatelů se prezentují jinak než u zprostředkovatelek o zaměstnání. Úřad práce tedy kombinací svých aktivit bude intenzivně zprostředkovávat umístění těchto uchazečů na trhu práce, hlavně v těch případech, kdy uchazeč nemá zdravotní omezení.

Na trhu práce bude stále pokračovat strukturální nezaměstnanost, kdy lidé přicházející do evidence nemají vhodné vzdělání a praxi pro nabízená volná pracovní místa. Zároveň pozorujeme zhoršené uplatnění osob nad 50 let. Část z nich již nemůže vykonávat práci (zvláště lidé manuálně pracující), kterou vykonávali, jelikož jejich zdravotní stav jim to nedovoluje. Pro ně je pak složité najít vhodné pracovní uplatnění. Nebo uchazeči nad 50 let, kteří pracovali na administrativních pozicích. Ti se mnohdy potýkají se skrytou diskriminací týkající se věku. I když je to zákonem zakázáno, praxe ukazuje jiný přístup zaměstnavatelů.



Úřad práce České republiky, Krajská pobočka v Hradci Králové

Další skupinou jsou malí podnikatelé (OSVČ), kteří budou muset ve střednědobém horizontu své živnosti uzavřít vzhledem ke svému věku. V oboru ve kterém se dříve vyučili se často již nevyučuje a tudíž není nikdo, kdo by pokračoval v dané odbornosti. Například se jedná o méně časté, ale potřebné řemeslníky štukatér/-ka, ktrista/-tka.

Nadále pro podporu skupin lidí, kteří mají zhoršenou situaci na pracovním trhu práce, budou pokračovat evropské projekty. Jedná se o projekt **Kudy kam II v Královéhradeckém kraji**, který je zaměřen na skupinu osob sociálně vyloučených a exkluzí ohrožených. Jedná o lidi, kteří žijí v domácnostech s velmi nízkou intenzitou práce a jsou ohroženi chudobou příjmovou i materiální. Hlavním cílem projektu je podpořit opětovný návrat těchto osob na otevřený trh práce. Je založen na obnově režimových návyků a nácviků pracovních dovedností, které jsou spojeny s obnovením sociálních kontaktů a vazeb. Další projekt, který pokračuje je **Aktivní v padesáti v Královéhradeckém kraji**. Záměrem projektu je podpora těchto osob formou zhodnocení a prosazení jejich dlouholetých praktických zkušeností a rozšíření jejich dovedností o potřebné klíčové kompetence.

Z monitoringu trhu práce v Královéhradeckém kraji vyplývá, že zaměstnavatelé i nadále plánují přijímat nové pracovníky/-ice na pozice (např. obsluha strojů a zařízení; operátory výroby; vývojáře a analytiku softwaru; montážní dělníci výrobků a zařízení; učitelé; lékaře; zdravotní sestry; stavební dělníky; pracovníky v oblasti prodeje; specialisté ve výrobě; slévači, svářeči a příbuzní pracovníci; techničtí a odborní pracovníci; pracovníci polygrafie; kováři, nástrojář a příbuzní pracovníci; řidiči; uklízeči; obsluha dopravníků dřeva; zahradníci a pěstitelé a další). Počty se budou navyšovat na základě nových technologií, změna odbytu/poptávky trhu, rozšíření výroby, pracoviště, automatizace výroby. Zaměstnavatelé také uvádí, že se bude jednat i o náhradu zaměstnanců při odchodu do důchodu, za mateřskou dovolenou a rodičovskou dovolenou, agenturní zaměstnance a jiné. Vzhledem ke struktuře uchazečů úřadu práce nebudou z převážné většiny obsazována právě těmito uchazeči. Bude se tak projevovat jako bariéra růstu firem. Tudíž bude pokračovat i růst počtu volných pracovních míst s požadavkem na zahraniční pracovní sílu.



6. Realizace aktivní politiky zaměstnanosti v roce 2018

6.1. Realizace jednotlivých nástrojů APZ v roce 2018

Poskytování příspěvků aktivní politiky zaměstnanosti (dále jen APZ) se řídí kritérií, která vycházejí z ujednání Směrnice GŘ a zároveň z Instrukce MPSV. Dle daných kritérií jsou nástroje aktivní politiky zaměstnanosti přednostně určeny uchazečům o zaměstnání, kterým nelze pro jejich individuální znevýhodnění možné zajistit pracovní uplatnění jiným způsobem. Nástroje aktivní politiky zaměstnanosti rovněž slouží k boji se sociálním vyloučením uchazečů ÚP.

Při uplatňování APZ se ÚP řídil instrukcí MPSV č. 2/2018 „Realizace aktivní politiky zaměstnanosti“, Směrnicí GŘ č. 1/2015 ve znění Dodatku č. 1-6 „Postup Úřadu práce ČR při realizaci nástrojů a opatření aktivní politiky zaměstnanosti“, Směrnicí GŘ č. 10/2018 „Postup Úřadu práce ČR při realizaci nástrojů a opatření aktivní politiky zaměstnanosti a zaměstnávání OZP, „Manuálem k provádění a schvalování APZ (kritéria) a zákonem č. 435/2004 Sb. o zaměstnanosti, ve znění pozdějších předpisů (dále jen „zákon o zaměstnanosti“) a podle ustanovení vyhlášky č. 518/2004 Sb., kterou se provádí zákon o zaměstnanosti.

Úřad práce posuzuje žádosti o finanční příspěvky APZ a přihlíží při projednávání žádostí o finanční podporu ke splnění kritérií uchazeče. V úvahu je brána zejména délka evidence, zdravotní omezení a další faktory dle §33 zákona o zaměstnanosti, ale také celkový kontext a okolnosti budoucího vzniku pracovně právního vztahu a v neposlední řadě posuzuje možnost uplatnění uchazeče ve srovnání s jinými uchazeči o zaměstnání, tj. posuzuje reálnou zaměstnatelnost klienta.

Finanční příspěvky na jednotlivé nástroje APZ jsou určeny pro uchazeče úřadu práce, kteří se vzhledem ke svým schopnostem nemohou uplatnit na trhu práce jiným způsobem. ÚP dále přihlíží k tomu, jak uchazeč o zaměstnání po celou dobu evidence s úřadem práce spolupracoval, tj. jaký vznikl prostor pro vzájemnou aktivní spolupráci při řešení jeho uplatnění na trhu práce. Následně pak vyhodnocuje uplatnitelnost uchazeče o zaměstnání na trhu práce s příspěvkem, či bez něho.

V neposlední řadě je přihlíženo k míře nezaměstnanosti v dané profesi a lokalitě a výši finančních prostředků určených na daný nástroj APZ.



Úřad práce České republiky, Krajská pobočka v Hradci Králové

Vzhledem k příznivé ekonomické situaci a enormní poptávce zaměstnavatelů po nových zaměstnancích a redukováním finančním zdrojům, bylo a je nutné věnovat maximální pozornost výběrům podporovaných uchazečů o zaměstnání v provazbě na průkaznost jejich umístění na státem subvencované pracovní místo jako jedinou možnost jejich pracovního uplatnění. Finanční prostředky státu byly tak vynakládány s nejvyšší možnou mírou efektivity, hospodárnosti a účelnosti (3E).

V počtu uzavřených dohod i čerpaných zdrojů byla tedy skutečnost v realizaci APZ u všech nástrojů výrazně nižší než v roce 2017.

Finanční nástroje, které byly použity na podporu osob se ztíženým pracovním uplatněním:

Veřejně prospěšné práce

Veřejně prospěšné práce (VPP) patří mezi nástroje APZ k jednomu z nejvyužívanějších, zejména ze strany obcí a neziskových organizací. V rámci tohoto nástroje bylo standardně vytvářeno nejvíce pracovních příležitostí a v rámci rozpočtu APZ byla na tento nástroj vyčleněna jeho největší část. Uchazeči/-ky byli umísťováni především na pozice, zajišťující udržování čistoty ulic a jiných veřejných prostranství, úklid a údržbu budov a komunikací a na jiné obdobné činnosti ve prospěch obcí. Dále byla využívána místa na VPP pro asistenty prevence kriminality, v několika málo případech byl příspěvek poskytnut na pomocné práce do knihovny, muzea či mateřské školy. Úřad práce přednostně umísťoval uchazeče na volná pracovní místa hlášená zaměstnavateli, čímž došlo k poklesu počtu osob, pro které jsou VPP vhodná. Celkem bylo takto v kraji zaměstnáno 694 osob, což bylo o 33% méně než v předchozím roce.

V roce 2017 byly příspěvky na podporu vytvořených pracovních příležitostí poskytovány jak z prostředků ESF, tak ze státního rozpočtu. Naopak v roce 2018 byly tyto pracovní příležitosti podpořeny převážně z projektů spolufinancovaných z ESF (526 uchazečů o zaměstnání). Financování bylo v souladu s rozpočtovými zdroji.

Společensky účelná pracovní místa vyhrazená u zaměstnavatele

Z důvodu vysokého počtu volných pracovních míst během celého roku 2018 a většímu zacílení APZ na problémové skupiny uchazečů (s kumulací více hendikepů na trhu práce, dlouhodobá nezaměstnanost, pobírání dávek HN) došlo ke změně struktury podpořených



Úřad práce České republiky, Krajská pobočka v Hradci Králové

uchazečů, oproti roku 2017. Ze stejných důvodů bylo v roce 2018 uzavřeno méně dohod na SÚPM vyhrazené v porovnání s rokem 2017, pouze 397 (pokles o 24%).

SÚPM vyhrazená u zaměstnavatele byly v roce 2017 i v roce 2018 podpořeny převážně z projektů financovaných z ESF (342 uchazečů o zaměstnání).

Společensky účelná pracovní místa zřízená zaměstnavatelem

Vzhledem k nízké nezaměstnanosti a struktuře uchazečů zaměstnavatelé i úřad práce preferovali příspěvky v rámci nástroje SÚPM vyhrazené. V roce 2018 nebyly uzavřeny žádné dohody na tento nástroj APZ, jelikož ÚP nevidoval zájem samotných zaměstnavatelů.

Společensky účelná pracovní místa zřízena uchazečem o zaměstnání pro účel výkonu SVČ

V roce 2018 se snížil počet podpořených uchazečů formou společensky účelných pracovních míst zřízených uchazečem o zaměstnání pro účel výkonu SVČ (dále jen SÚPM – SVČ). Snížený zájem o tento příspěvek byl způsoben zvýšenou nabídkou volných pracovních míst (zaměstnání je méně rizikové a administrativně náročné). Často byly žadatelům poskytnuty informace, ale o příspěvek nakonec nežádali z důvodu neplnění kritérií APZ nebo neměli konkrétní představu o podnikatelském záměru.

V roce 2018 bylo podpořeno zahájení samostatné výdělečné činnosti u 16 uchazečů o zaměstnání v oblasti: ubytovací služby; výroba textilií, textilních výrobků, oděvů a oděvních doplňků, velkoobchod a maloobchod; reklamní činnost, marketing, mediální zastoupení, návrhářská; designérská, aranžérská činnost a modeling, fotografické služby vydavatelská činnost, polygrafická výroba, knihařské a kopírovací práce; podnikání zpracování dřeva; soukromá výuka jazyků; činnost účetních poradců, vedení účetnictví, vedení daňové evidence a o silniční motorovou dopravu – taxislužbu; poradenská a konzultační činnost (zpracování odborných studií a posudků); výroba textilií, textilních výrobků, oděvů a oděvních doplňků; hostinská činnost, velkoobchod a maloobchod, pekařství, cukrářství.

Společensky účelná pracovní místa zřízeny uchazečem o zaměstnání pro účel výkonu SVČ byly v roce 2017 i v roce 2018 podpořeny pouze ze státního rozpočtu.



Pracovní místa pro osoby se zdravotním postižením

Ve sledovaném roce 2018 došlo k poklesu v počtu vytvořených pracovních míst pro osoby se zdravotním postižením (dále jen PM pro OZP).

Zaměstnavatelé znají možnosti finanční podpory při zaměstnávání osob zdravotně postižených, kdy za splnění zákonných podmínek je možnost podat žádost o příspěvek na krytí mzdových nákladů dle §78a zákona o zaměstnanosti. Úřad práce zvažuje při posuzování žádostí zaměstnavatelů i tuto okolnost, aby prostředky státního rozpočtu byly poskytovány hospodárně, přednostně se podílí na financování PM pro OZP na volném trhu práce (ne chráněném).

Počet zřizovaných PM pro OZP byl 29. Oproti roku 2017, kdy byly vytvořeny 2 PM SVČ pro OZP, v roce 2018 nebylo vytvořeno žádné PM SVČ pro OZP.

Poptávka po zaměstnancích – OZP byla rovněž po celý rok 2018 značná (počet volných pracovních míst) od zaměstnavatelů pobírající příspěvky dle §78a zákona o zaměstnanosti.

Regionální mobilita – příspěvek na dojížděku

Jedná se o nástroj APZ, který je nastaven jako pilotní a podle směrnice GŘ je realizován s aktualizovanými podmínkami od 12. 12. 2016 v rámci všech ÚP ČR. Krajská pobočka v Hradci Králové byla do pilotování nástroje zařazena od 1. 7. 2016.

V roce 2018 bylo podáno 148 žádostí a uzavřeno 93 dohod. Příspěvek je převážně poskytován na období 6 měsíců a průměrně je poskytována částka 1 500 Kč, což souvisí s dojížděním do vzdálenosti 25 km.

Faktory ovlivňující realizaci nástroje jsou vysoké administrativní požadavky na uchazeče o zaměstnání (dále jen UoZ). Konkrétně se jedná o časté vyjednávání změn údajů v pracovní smlouvě (místo výkonu práce, doba sjednání pracovního poměru) nebo UoZ nemají vlastní bankovní účet pro výplatu příspěvku.

Nejčastějšími důvody zamítnutí žádosti jsou nesplněná požadovaná kritéria – místo výkonu práce není definováno jako konkrétní adresa, dojezdová vzdálenost není delší než 10 km a existuje pravidelný spoj MHD, uvedené bydliště není současně bydlištěm definovaným i v



Úřad práce České republiky, Krajská pobočka v Hradci Králové

ustanovení §5 písm. b) zákona o zaměstnanosti, pracovní poměr byl v pracovní smlouvě sjednán na kratší dobu šesti měsíců.

V roce v 2018 nebyl poskytnut žádný **příspěvek na přestěhování**. Úřad práce neobdržel žádosti na tento druh příspěvku z řad uchazečů o zaměstnání.

Tabulka 16 Osoby podpořené v rámci APZ a rekvalifikace uchazečů a zájemců o zaměstnání

Osoby podpořené v rámci APZ a rekvalifikace uchazečů a zájemců o zaměstnání				
ukazatel (celkový počet)	Stav k		Celkem od počátku roku	
	31.12.2017	31.12.2018	31.12.2017	31.12.2018
osoby podpořené v rámci APZ				
veřejně prospěšné práce (VPP)	627	227	770	168
veřejně prospěšné práce (VPP) - ESF ¹⁾	157	16	262	526
společensky účelná prac. místa (SÚPM)	99	42	206	55
společensky účelná prac. místa (SÚPM) - ESF ¹⁾	201	168	312	342
SÚPM - samostatně výděleč. činnost (SVČ)	41	22	27	16
SÚPM - samostatně výděleč. činnost (SVČ) - ESF ¹⁾	0	0	0	0
chrán. prac. místa - zřízená	122	87	73	29
chrán. prac. místa - SVČ osob se ZP	2	1	2	0
ostatní nástroje APZ	17	25	35	38
rekvalifikace uchazečů a zájemců o zaměstnání				
uchazeči a zájemci zařazení do rekvalifikací	0	0	1	1
uchazeči a zájemci zařazení do rekvalifikací - ESF ¹⁾	5	0	286	88
uchazeči a zájemci, kteří zahájili zvolenou rekvalifikaci	0	0	0	0
uchazeči a zájemci, kteří zahájili zvolenou rekvalifikaci - ESF ¹⁾	4	7	135	148
Osoby podpořené v rámci APZ celkem	1275	595	2109	1411

1) financováno převážně z Evropského sociálního fondu

Zdroj dat: <http://portal.mpsv.cz/sz/stat/nz/mes>



Tabulka 17 Výše finančních prostředků na nástroje APZ v Královéhradeckém kraji k 31.12.2018

Výše finančních prostředků na nástroje APZ	Stav k
	31. 12. 2018 (v Kč)
Veřejně prospěšné práce (VPP)	45 906 371
ESF -VPP ¹	48 519 436
Společensky účelná pracovní místa (SÚPM)	13 813 441
ESF-SÚPM ¹	15 711 254
SÚPM -samostatně výdělečná činnost (SVČ)	741 849
Zřízená pracovní místa pro OZP - (bez SVČ)	104 781
Zřízená pracovní místa pro OZP - SVČ osob se ZP	207 278
Ostatní nástroje APZ	1 155 283
Uchazeči a zájemci zařazení do rekvalifikací	33 991
Uchazeči a zájemci zařazení do rekvalifikací ESF ¹	1 792 618
Celková výše finančních prostředků v rámci APZ	127 986 302

Zdroj dat: Úřad práce České republiky - Krajská pobočka Hradec Králové

6.2. Rekvalifikace

V roce 2018 absolvovalo rekvalifikace celkem 200 účastníků, z čehož se 77 uchazečů a zájemců o zaměstnání zúčastnilo rekvalifikace zabezpečované úřadem práce a 123 tzv. zvolené rekvalifikace. V roce 2018 nebyla podpořena žádná profesní rekvalifikace.

V porovnání let 2017 a 2018 můžeme sledovat pokles zájmu účastníků o rekvalifikace. Tento vývoj odráží současnou situaci na trhu práce, poptávku zaměstnavatelů a nabídku uchazečů a zájemců o zaměstnání v Královéhradeckém kraji. Počet účastníků, kteří po úspěšném absolvování rekvalifikace nastoupili do zaměstnání, zůstává stejně jako v předchozích letech poměrně vysoký.

Nejčastěji účastníci rekvalifikací absolvovali kurzy práce na PC, rozšíření řidičského oprávnění vč. kurzů profesní způsobilosti, dále kurzy účetnictví, strážný, pracovník v sociálních službách, sanitář, atd.

Jednotlivé kurzy byly realizovány na základě zájmu účastníků a s ohledem na potřeby a požadavky zaměstnavatelů. Mezi podpořenými osobami byla zvýšená péče věnována především osobám bez kvalifikace se základním vzděláním, osobám se zdravotním postižením, absolventům škol a rodičům po mateřské a rodičovské dovolené.



Tabulka 18 Účastníci rekvalifikace kompletní (zabezpečované + zvolené) k 31. 12. 2018

RK kompletní (zabezpečované + zvolené) - účastníci RK	Celkem v rekvalifikaci	Zahájené v daném roce	Ukončené celkem
Celkem	200	200	193
Muži	79	79	74
Ženy	121	121	119
NIP	186	186	179
APZ	1	1	1
RIP	32	32	32
GP	13	13	13
UoZ	178	178	171
ZoZ	22	22	22
Do 25 let	9	9	9
25-50	124	124	124
Evidence OZP	1	1	1

RK zabezpečované - účastníci RK	Celkem v rekvalifikaci	Zahájené v daném roce	Ukončené celkem
Celkem	77	77	77
Muži	22	22	22
Ženy	55	55	55
NIP	64	64	64
APZ	0	0	0
RIP	14	14	14
GP	13	13	13
UoZ	74	74	74
ZoZ	3	3	3
Do 25 let	1	1	1
25-50 let	29	29	29
Evidence OZP	0	0	0



Úřad práce České republiky, Krajská pobočka v Hradci Králové

RK zvolené - účastníci RK	Celkem v rekvalifikaci	Zahájené v daném roce	Ukončené celkem
Celkem	123	123	116
Muži	57	57	52
Ženy	66	66	64
NIP	122	122	115
APZ	1	1	1
RIP	18	18	18
GP	0	0	0
UoZ	104	104	97
ZoZ	19	19	19
Do 25 let	8	8	8
25-50	95	95	95
Evidence OZP	1	1	1

Zaměstnanecké rekvalifikace	Počet dohod	Počet zaměstnanců v rekvalifikaci
Celkem	0	0
Financováno z národních prostředků	0	0
Financováno z ESF	0	0

Zdroj dat: statistiky ÚP ČR; vlastní výpočty

Poradenství a poradenské činnosti

Poradenské činnosti přispívají významnou měrou ke zvýšení uplatnění uchazeče a zájemce o zaměstnání na trhu práce. Nabídka aktivit se přizpůsobuje potřebám uchazečů, zaměřuje se na ty, kterým se delší dobu nedaří najít vhodné zaměstnání a snaží se také zohlednit skupiny uchazečů ohrožených dlouhodobou nezaměstnaností. V roce 2018 byly aktivity realizovány téměř výhradně interními lektory. V nabídce kromě skupinových poradenských činností jsou také individuální schůzky, kde mají uchazeči příležitost projít blíže svou situaci a profesní možnosti. Na realizaci poradenských aktivit byly čerpány prostředky Aktivní politiky zaměstnanosti.

Jednou z aktivit, kterou ÚP ČR nabízí, je poradenství pro studenty základních, středních, vyšších a vysokých škol. V roce 2018 se hojně realizovaly besedy se studenty ZŠ, které na jaře čeká volba studijního oboru. Zúčastnilo se jich dohromady 3 635 studentů. Také besedy určené pro studenty SŠ napříč krajem přinášejí podstatné informace k dalšímu studiu, dále



Úřad práce České republiky, Krajská pobočka v Hradci Králové

zohledňují problematiku trhu práce, možnosti v zahraničí apod. Zúčastnilo se jich celkem 3 618 studentů. Mnoho z uvedených studentů absolvovalo zároveň individuální poradenství zaměřené na volbu dalšího studia nebo povolání.

Skupinových informačních schůzek se celkem zúčastnilo 7 211 osob. Schůzky mají za cíl poskytnout informace uchazečům o zaměstnání o jejich právech, povinnostech a situacích na trhu práce. Seznamují uchazeče s nabízenými možnostmi ÚP při hledání zaměstnání, změně oboru či kvalifikace.

Z interních skupinových aktivit běžně nabízíme účast v týdenních programech, tzv. Job clubech, které obsahují ucelené bloky informací a témat zabývajících se problematikou trhu práce. Dalšími aktivitami v nabídce úřadu jsou např. Hledání volných pracovních míst, Jak na životopis a Motivační dopis, Příprava na pohovor, Pracovní právo a finanční povědomí. S přihlédnutím k cílovým skupinám ohroženým na trhu práce vznikly také programy a aktivity pro absolventy, mladistvé nebo osoby dlouhodobě bez zaměstnání.

Další ze zajímavých akcí organizovaných ÚP ČR, KrP a KoP Královéhradeckého kraje, je Týden vzdělávání dospělých. Akce je zaměřena na možnosti vzdělání v každém věku skrze různé kurzy, přednášky, semináře, ale také workshopy, tvůrčí dílny a volnočasové aktivity. Nejčastěji byly uchazeči a lidmi z řad široké veřejnosti navštěvovány workshopy zaměřené na situace běžného života, např. Variace lívanců, Ukázka masné výroby, Aby odpad dobře dopad. Mezi tradiční přednášky patří ukázky studia jazyků, semináře zaměřené na komunikaci a přípravu na výběrová řízení a přednášky státních institucí – Policie, ÚP, ČSSZ. Některé semináře byly realizovány také interními lektory ÚP a získaly pozitivní ohlas z řad veřejnosti. Jednalo se např. o podmínky aktivní politiky zaměstnanosti, získání informací k účasti v rekvalifikačních kurzech, sestavení vlastního portfolia atd. V rámci Týdne vzdělávání dospělých 2018 proběhlo 304 akcí a zúčastnilo se 3 036 účastníků z řad uchazečů, zájemců o zaměstnání a široké veřejnosti.

V roce 2018 se Krajská pobočka ÚP Královéhradeckého kraje stala jedním z partnerů projektu Do praxe bez bariér. Projekt je zaměřený na spolupráci se studenty speciálních a praktických škol. Realizace aktivit směřující k zaměstnání absolventů je naplánovaná na jaro roku 2019. Cílem je předání aktuálních informací z trhu práce, informací k přípravě na výběrová řízení, finanční a právní poradenství atd. mladým lidem, kteří se chystají vstoupit na trh práce. Aktivity jsou připravené převážně interaktivní a hravou formou s přihlédnutím k zdravotnímu postižení studentů.



Tabulka 19 Vyhodnocení činnosti poradenství za rok 2018

Vyhodnocení činnosti PORADENSTVÍ	Počet aktivit	Počet účastníků
Interní poradenství		
Skupinové poradenství interní celkem	920	11 169
Z toho a) Skupinové poradenství a besedy pro ZŠ	176	3 635
Z toho b) Skupinové poradenství a besedy pro SŠ, VOŠ, VŠ	137	3 618
Z toho c) Skupinové poradenství pro UoZ, ZZ a veřejnost	607	3 916
Skupinové informační schůzky (práva a povinnosti UoZ, nabídka služeb ÚP ČR, kontakty)	485	7 211
Skupinové poradenství v rámci projektů RIP	0	0
Individuální poradenství interní		7 462
Distanční poradenství interní		10 218
Poradenské programy interní	37	324
Bilanční diagnostika	0	0
Účast na dalších aktivitách		
Prezentace na veletrzích, výstavách, burzy práce apod.	17	
Další aktivity (setkání s výchovnými poradci, setkání s rodiči žáků v rámci třídních schůzek apod.)	38	

Zdroj dat: statistiky ÚP ČR; vlastní výpočty

Pracovní rehabilitace

V roce 2018 v rámci probíhajícího projektu „Rozvoje systému podpory zaměstnávání osob se zdravotním postižením na volném trhu práce (OZP)“ byl zaznamenán nárůst žádostí o pracovní rehabilitaci, nástroje Aktivní politiky zaměstnanosti. V tomto roce bylo v Královéhradeckém kraji podáno 25 žádostí o pracovní rehabilitaci, z čehož v 15 případech došlo k uzavření Individuálního plánu pracovní rehabilitace. Aktivity pracovní rehabilitace byly hrazeny z prostředků Aktivní politiky zaměstnanosti.

Ve většině případů OZP požadovaly individuální poradenství, 7 účastníků mělo zájem o absolvování Přípravy k práci, 1 účastník o rekvalifikační kurz.

Nejčastěji se osoby se zdravotním postižením zajímaly o informace související s nástupem do zaměstnání na otevřeném i chráněném trhu práce. Za tímto účelem byly realizovány individuální a skupinové poradenské aktivity, kde měli účastníci možnost získat požadované informace.

V průběhu realizace Týdne vzdělávání dospělých, a opakovaně probíhajících firemních dnů organizovaných úřadem práce, získaly OZP možnost účastnit se nejen konzultací se



Úřad práce České republiky, Krajská pobočka v Hradci Králové

zaměstnavateli, a tímto nalézt vhodné pracovní zařazení, ale současně se podrobně seznámit s pracovní rehabilitací jako jedním z nástrojů APZ.

6.3. Projekty ESF

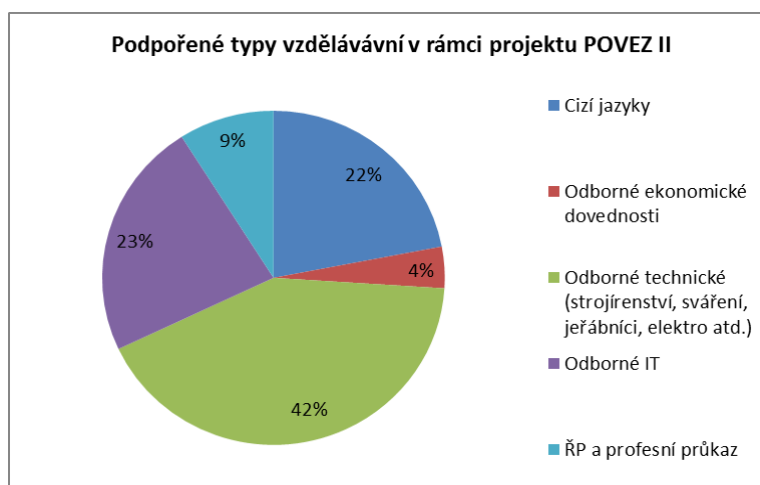
Národní individuální projekty (NIP)

Podpora odborného vzdělávání zaměstnanců II (dále POVEZ II)

V březnu 2016 začal úřad práce administrovat projekt v rámci nového programovacího období: **Podpora odborného vzdělávání zaměstnanců II (POVEZ II)** z Operačního programu Zaměstnanost. Zabývá se problematikou adaptability pracovní síly v podnicích na neustále se měnící situaci na trhu. Úřad práce je příjemcem a realizátorem. Projekt je faktickým pokračováním předchozího projektu Podpora odborného vzdělávání zaměstnanců. Je zacílen na podporu vzdělávání nebo rekvalifikaci stávajících zaměstnanců zaměstnavatele. Úřad práce posuzuje žádosti zaměstnavatelů dle hodnotících kritérií (významnost zaměstnavatele, nezbytnost vzdělávání, přínos pro zaměstnance, cena). Královéhradecký kraj disponoval nejdříve s rozpočtem 57 mil. Kč a ke konci roku 2018 byl snížen na 29 mil. Kč. Celkem bylo za kraj podáno 166 žádostí, z toho 94 bylo schváleno. Podpořených osob v jednotlivých kursech bylo 475.

Největší zájem byl o školení v odborně technických oblastech. Průměrné náklady na školené osoby byly nejvyšší v oblasti informačních technologií, naopak nejlevnější v oblasti jazykového vzdělávání. Velký zájem zaměstnavatelů o tento druh podpory byl napříč všemi okresy Královéhradeckého kraje.

Graf 7 Podpořené typy vzdělávání v rámci projektu POVEZ II





Regionální individuální projekty

V roce 2018 probíhala realizace klíčových aktivit tří regionálních individuálních projektů (RIP), které byly zahájeny na začátku roku 2016.

- **Záruky pro mladé v Královéhradeckém kraji**
- **Kudy kam II v Královéhradeckém kraji**
- **Aktivní v padesáti v Královéhradeckém kraji.**

V lednu 2018 byl zahájen další - čtvrtý regionální individuální projekt:

- **Dovolte mi pracovat v Královéhradeckém kraji.**

Regionální projekty jsou určeny pro vytipované cílové skupiny uchazečů o zaměstnání, které potřebují zvýšenou podporu při hledání zaměstnání či samotné orientaci na trhu práce.

Projekty jsou spolufinancovány z Evropského sociálního fondu prostřednictvím Operačního programu Zaměstnanost a státního rozpočtu České republiky.

Záruky pro mladé v Královéhradeckém kraji, reg. č. CZ.03.1.48/0.0/0.0/15_004/0000003

Projekt navazuje na obdobný již úspěšně ukončený projekt Odborné praxe pro mladé do 30 let věku v Královéhradeckém kraji, který probíhal v letech 2013 až 2015.

Cílem projektu Záruky pro mladé v Královéhradeckém kraji je podpora absolventů formou poradenství a zprostředkováním odpovídající odborné praxe, neboť nedostatek praktických zkušeností je pro ně často překážkou při hledání zaměstnání na otevřeném trhu práce. Klíčové aktivity (KA) projektu byly aktualizovány, tzn., že KA Návrat do vzdělávání byla vyhodnocena jako málo efektivní a ukončena.

Od zahájení do konce roku 2018 vstoupilo do projektu již celkem 437 uchazečů o zaměstnání. Účastníci projektu absolvovali skupinové poradenství (celkem 211 osob), rekvalifikace (27 osob, z toho 19 rekvalifikací zvolených a ostatní zabezpečované) a pro celkem 240 osob byla zprostředkována odborná praxe u zaměstnavatelů. Dalších 33 osob ukončilo evidenci i účast v projektu a nastoupilo do zaměstnání na nedotované pracovní místo. Aktuálně platný termín ukončení projektu je prosinec 2020. Do konce roku 2018 bylo na projekt vynaloženo 40 613 090 Kč.



Úřad práce České republiky, Krajská pobočka v Hradci Králové

Kudy kam II v Královéhradeckém kraji, CZ.03.1.48/0.0/0.0/15_010/0000019

Tento projekt byl zahájen v březnu 2016 a v roce 2017 byla zahájena realizace klíčových aktivit. Cílovou skupinou jsou osoby sociálně vyloučené a exkluzí ohrožené a ti, kteří mají velké problémy se získáním zaměstnání. Hlavním cílem projektu je podpořit opětovný návrat těchto osob na otevřený trh práce. Projekt je založen na obnově režimových návyků a nácviku pracovních dovedností, které jsou spojeny s obnovením sociálních kontaktů a vazeb. Důraz je kladen na pravidelnost, režimové momenty, motivační prvky a individuální přístup. V průběhu zahájení projektu nastala menší změna ve způsobu realizace, která však plnění cílů projektu aktuálně neohrožuje. V roce 2018 proběhla veřejná zakázka na dodavatele služeb Motivačně-poradenského programu. Vybraný dodavatel zahájí první poradenské programy pro klienty projektu začátkem roku 2019.

Od zahájení klíčových aktivit RIP Kudy kam II v Královéhradeckém kraji vstoupilo do projektu celkem 257 osob, jen v roce 2018 to bylo 139 nových účastníků. Téměř stovka z nich byla umístěna na podpořená pracovní místa (59 osob na podpořených společensky účelných pracovních místech a 39 osob na místech vyhrazených pro veřejně prospěšné práce). Další téměř třicet účastníků ukončilo evidenci i účast v projektu a nastoupilo na nedotovaná pracovní místa.

Realizace projektu je aktuálně schválena do 30. 4. 2022. Objem vynaložených finančních prostředků od zahájení realizace projektu do konce roku 2018 je 11 279 498 Kč.

Aktivní v padesáti v Královéhradeckém kraji, CZ.03.1.48/0.0/0.0/15_010/0000020

Projekt byl zahájen v březnu 2016 a v roce 2017 byla zahájena realizace klíčových aktivit. Primárně je zaměřen na uchazeče o zaměstnání nad 50 let věku, kteří mají minimálně výuční list. Záměrem projektu je podpora těchto osob formou zhodnocení a prosazení jejich dlouholetých praktických zkušeností a rozšíření jejich dovedností o potřebné klíčové kompetence. Projekt je založen na poradenství, zvyšování kvalifikace a následném zaměstnávání klientů. V průběhu zahájení projektu nastala menší změna ve způsobu realizace, která však plnění cílů projektu aktuálně neohrožuje. Plánovaný, dodavatelsky realizovaný motivačně-poradenský program zatím čeká na svého dodavatele a klíčové aktivity plní realizační tým projektu složený ze zaměstnanců úřadu práce.



Úřad práce České republiky, Krajská pobočka v Hradci Králové

Od zahájení KA vstoupilo do projektu celkem 251 uchazečů o zaměstnání, v roce 2018 to bylo nových 157 účastníků. Celkem devět účastníků již úspěšně absolvovalo rekvalifikaci (z toho 8 zvolených rekvalifikací a 11 zabezpečených) a celkem 98 klientů projektu nastoupilo na podpořené pracovní místo (SÚPM). Realizace projektu je aktuálně schválena do 30. 6. 2022. Do konce roku 2018 bylo na projekt využito 12 386 870 Kč.

Dovolte mi pracovat v Královéhradeckém kraji II, CZ.03.1.48/0.0/0.0/15_010/0003711

Cílovou skupinou projektu jsou zejména osoby vyučené s nedostatečnou praxí případně osoby se základním vzděláním a s nedokončeným vzděláním, cílová skupina byla rozšířena o osoby po rodičovské dovolené, které pečují o dítě do 15 let. Záměrem projektu je poskytnout klientům kvalitní praxi a zároveň nabídnout zaměstnavatelům možného budoucího zaměstnance, jehož kvalifikace odpovídá požadavkům na určitou pracovní pozici. Projekt je založen na poradenství, zvyšování kvalifikace a následném zaměstnávání klientů. Od zahájení realizace klíčových aktivit vstoupilo do projektu 21 uchazečů, tři z nich už úspěšně absolvovali rekvalifikační kurz (z toho 1 zvolená rekvalifikace a 2 zabezpečené) a pro pět účastníků projektu se podařilo zprostředkovat vhodné zaměstnání na podpořeném pracovním místě.

6.4. Vyhodnocení cílů APZ stanovených na rok 2018

Dílčí cíle vytyčené pro rok 2018 byly dosaženy a to formou individuálního poradenství a podpoře aktivit směřující k nástupu do zaměstnání.

K 31. 12. 2018 bylo v meziročním srovnání docíleno snížení podílu nezaměstnaných osob (z 2,7% na 2,3% za kraj), počtu uchazečů ve všech vytyčených kategoriích. Snížil se počet dlouhodobě nezaměstnaných nad 24 měsíců o 756 osob tj. o 42%, dále se snížilo procento počtu uchazečů o zaměstnání evidovaných nad 12 měsíců o 969 tj. o 37% a na celkovém počtu uchazečů o 7%, přičemž došlo ke splnění cíle z roku 2017. U uchazečů s délkou evidence 12 – 24 měsíců bylo zaznamenáno snížení o 213 osob tj. 25%. U osob OZP byl zaznamenán mírný pokles o 117 osob tj. o 6%.

Absolventi měli výhodnější podmínky na pracovním trhu a zároveň byli podporováni nástrojem APZ, jejich počet v meziročním srovnání poklesl o 88 uchazečů tj. 15%.



Úřad práce České republiky, Krajská pobočka v Hradci Králové

Pokračovala realizace projektu *Záruky pro mladé v Královéhradeckém kraji* podporující mladé lidi – absolventy vstoupit na trh práce. Aktivita byla zahájena již v roce 2016 a probíhala ve všech okresech Královéhradeckého kraje. Účastníci absolvovali individuální poradenské činnosti či skupinové aktivity typu JOB club, které pro ně zajišťovaly odborné pracovnice a koordinátorky projektu. Během roku 2018 bylo formou skupinového poradenství podpořeno celkem 112 účastníků a účastnic projektu. Praxe u zaměstnavatelů byla sjednána na dobu 12 měsíců.

Dalšími probíhajícími regionálními individuálními projekty byly *Kudy kam II v Královéhradeckém kraji*, kdy v roce 2018 vstoupilo do projektu 139 nových účastníků a z nich téměř 100 bylo umístěno na podpořená pracovní místa (59 osob na podpořených společensky účelných pracovních místech a 39 osob na místech vyhrazených pro veřejně prospěšné práce) a téměř 30 účastníků ukončilo evidenci i účast v projektu a nastoupilo na nedotovaná pracovní místa; *Aktivní v padesáti v Královéhradeckém kraji* v roce 2018 zahájilo účast na projektu 157 účastníků, 9 účastníků již úspěšně absolvovalo rekvalifikaci a celkem 98 klientů projektu nastoupilo na podpořené pracovní místo (SÚPM); a *Dovolte mi pracovat v Královéhradeckém kraji*, kdy v roce 2018 vstoupilo do projektu 21 uchazečů, 3 z nich už úspěšně absolvovali rekvalifikační kurz a pro pět účastníků projektu se podařilo zprostředkovat vhodné zaměstnání na podpořeném pracovním místě.



7. Cíle APZ pro rok 2019

Všechny pobočky úřadů práce v Královéhradeckém kraji budou, při realizaci aktivní politiky zaměstnanosti postupovat v souladu se směrnicí Generální ředitelky č.10/2018 „Postup Úřadu práce ČR při realizaci nástrojů a opatření aktivní politiky zaměstnanosti a zaměstnávání OZP“ ve znění dalších dodatků.

Cílem bude efektivní použití jednotlivých nástrojů APZ v závislosti na trhu práce a to tak, aby nástroje APZ a finanční prostředky byly vynaloženy na podporu uchazečů o zaměstnání, jimž nebude možno nalézt vhodné zaměstnání jiným způsobem.

Pro rok 2019 jsou vymezeny kategorie uchazečů obdobné jako v předchozím roce. Bude jim věnována maximální pozornost a tito uchazeči budou prioritně zařazováni do APZ. Jedná se zejména o:

- a) uchazeče o zaměstnání, kterým je vzhledem k jejich zdravotnímu stavu, věku (absolventi bez praxe, mladí do 30 let a osoby nad 50 let) či péči o dítě věnována při zprostředkování zaměstnání zvýšená péče, či uchazeče o zaměstnání, u nichž existuje důvodný předpoklad dlouhodobého setrvání v evidenci uchazečů o zaměstnání,
- b) uchazeče o zaměstnání, jimž je potřeba věnovat zvýšenou péči z jiného důvodu bránícího jejich vstupu na volný trh práce; za jiný závažný důvod je rovněž považováno ohrožení sociálním vyloučením z důvodu setrvávání v dlouhodobé nezaměstnanosti

V rámci poradenství a rekvalifikací uchazečů o zaměstnání bude snaha zlepšovat situaci pomocí příspěvků na rekvalifikace v poptávaných oborech - práce na PC, rozšíření řidičského oprávnění vč. profesní způsobilosti, účetnictví, strážný, svářeni a další podpora k zaměstnání uchazečů je a bude realizována pomocí dalších nástrojů.

Cílem úřadu práce bude především zvýšit zaměstnanost dlouhodobě evidovaných uchazečů a to zejména uchazečů s evidencí nad 24 měsíců, s evidencí nad 12 měsíců a zároveň starších 55 let, s evidencí nad 12 měsíců a zároveň pobírající dávky hmotné nouze, a to i v rámci projektu Podpora zaměstnanosti dlouhodobě evidovaných uchazečů o zaměstnání.



Úřad práce České republiky, Krajská pobočka v Hradci Králové

Jedním z hlavních kvantifikovatelných opatření, které bude přijato v rámci Krajské pobočky úřadu práce Hradec Králové pro rok 2019 je:

V období od ledna do prosince 2019 snížení procenta počtu uchazečů o zaměstnání (dále UoZ) evidovaných nad 12 měsíců, případně s evidencí nad 24 měsíců na celkovém počtu uchazečů o 5 %, kdy dlouhodobě evidované UoZ umístíme do pracovního procesu za pomoci APZ, vhodným nabízením volných pracovních míst, intenzivnější spolupráci s podnikatelskými subjekty, obcemi a neziskovými organizacemi.

Při uplatnění jednotlivých nástrojů a konkrétních žádostí se bude sledovat a zajišťovat hospodárnost, efektivnost a účelnost při vynakládání s finančními prostředky.

Nadále bude ÚP v rámci monitoringu, který mapuje situaci na trhu práce a propojuje požadavky zaměstnavatelů a uchazečů o zaměstnání, vyhledávat pracovní místa (zkrácené pracovní úvazky, přizpůsobení pracovní doby péči o dítě) s nabídkou poskytnutí příspěvku v rámci APZ.

V roce 2019 budou pokračovat regionální individuální projekty, které jsou určeny pro vytipované cílové skupiny uchazečů o zaměstnání, kteří potřebují zvýšenou podporu při hledání zaměstnání či samotné orientaci na trhu práce. Jedná se o projekty:

- Kudy kam II v Královéhradeckém kraji podporuje uchazeče o zaměstnání, kteří potřebují zvláštní pomoc, zejména ti, co se ocitli v mimořádně obtížných poměrech nebo v nich žijí, po ukončení výkonu trestu odnětí svobody nebo po propuštění z výkonu ochranného opatření a lidé ze sociokulturně znevýhodněného prostředí
- Aktivní v padesáti v Královéhradeckém kraji zaměřený na skupinu osob 50+, který prioritně směřuje na dlouhodobě nezaměstnané
- Dovolte mi pracovat v Královéhradeckém kraji podporuje zejména osoby vyučené s nedostatečnou praxí, případně osoby se základním vzděláním a s nedokončeným vzděláním a o osoby po rodičovské dovolené, které pečují o dítě do 15 let
- Záruky pro mladé v Královéhradeckém kraji je zaměřen na podporu uchazečů o zaměstnání mladších 30 let bez rozdílů vzdělání a bez praxe nebo s minimální praxí

Uvedené projekty by měly přinést zaměstnání několika desítkám klientů.



Úřad práce České republiky, Krajská pobočka v Hradci Králové

Aktivně úřad práce spolupracuje s probační a mediační službou na přednostním zaměstnání jejich klientů – jde o prevenci dlouhodobé nezaměstnanosti. Krajská pobočka dále intenzivně jedná s dalšími subjekty, které jsou zapojeny do projektu v rámci Operačního programu zaměstnanosti (OPZ) např. vzdělávací instituce.

Krajská pobočka Úřadu práce České republiky ve spolupráci s krajem se snaží v rámci projektu Do praxe bez bariér aktivně zvýšit zaměstnatelnost absolventů se zdravotním postižením ze speciálních a praktických středních odborných škol v Královéhradeckém kraji a absolventů s nižším středním odborným vzděláním.

Rovněž se ÚP bude snažit o větší míru individuálního dosazování uchazečů na konkrétní místa u zaměstnavatelů. Důraz bude kladen na propojenost spolupráce oddělení zprostředkování, oddělení trhu práce a poradenství a oddělení hmotné nouze s cílem zajistit vhodná pracovní uplatnění pro uchazeče o zaměstnání.

Stejně jako doposud bude ÚP intenzivně komunikovat se zaměstnavateli a obcemi. Prohlubovat spolupráci a v rámci možností uplatňovat finanční podporu dle daných kritérií.

Cílem APZ bude pomoci znevýhodněným skupinám uchazečů o zaměstnání vstoupit na volný trh práce.



8. Přílohy

SETRÁDĚNÍ OKRESŮ k 31. prosinci 2018

	PNO v %		meziměs. přírůst./ úbytek nezam. v %		počet uchazečů na 1 VPM	
1	Karviná	6,9	Prachatice	34,4	Karviná	5,4
2	Bruntál	6,0	Chrudim	30,2	Jeseník	4,2
3	Znojmo	5,9	Jindřichův Hradec	29,5	Ústí nad Labem	3,3
4	Most	5,7	Svitavy	25,0	Bruntál	3,1
5	Jeseník	5,6	Tachov	21,0	Znojmo	3,1
6	Ostrava-město	5,2	Klatovy	20,1	Hodonín	2,6
7	Hodonín	5,2	Písek	19,0	Most	2,5
8	Chomutov	5,0	Břeclav	18,9	Sokolov	2,4
9	Ústí nad Labem	5,0	Bruntál	18,1	Děčín	2,1
10	Louny	4,8	Náchod	17,2	Přerov	2,1
11	Děčín	4,5	Kutná Hora	17,1	Opava	1,9
12	Brno-město	4,3	Třebíč	16,9	Frýdek-Místek	1,9
13	Sokolov	4,2	Strakonice	16,6	Ostrava-město	1,9
14	Přerov	4,1	Český Krumlov	16,0	Šumperk	1,9
15	Šumperk	3,9	Znojmo	16,0	Blansko	1,8
16	Třebíč	3,8	Jeseník	14,5	Kroměříž	1,8
17	Nymburk	3,8	Šumperk	14,5	Třebíč	1,8
18	Příbram	3,7	Jihlava	14,4	Jablonec nad Nisou	1,8
19	Břeclav	3,7	Havlíčkův Brod	14,2	Litoměřice	1,7
20	Kladno	3,6	Litoměřice	14,2	Žďár nad Sázavou	1,6
21	Český Krumlov	3,6	Tábor	14,0	Louny	1,6
22	Litoměřice	3,6	Příbram	14,0	Břeclav	1,6
23	Kolín	3,5	Pízeň-jih	13,9	Kladno	1,5
24	Žďár nad Sázavou	3,5	Domažlice	13,7	Brno-město	1,4
25	Kutná Hora	3,4	Opava	13,3	Příbram	1,4
26	Liberec	3,4	Kroměříž	12,8	Chomutov	1,3
27	Jablonec nad Nisou	3,3	Ústí nad Orlicí	12,7	Kutná Hora	1,2
28	Mělník	3,3	Pelhřimov	12,7	Strakonice	1,1
29	Semily	3,3	Žďár nad Sázavou	12,6	Nový Jičín	1,1
30	Kroměříž	3,1	Semily	12,3	Kolín	1,1
31	Jihlava	3,1	Vsetín	12,2	Rakovník	1,1
32	Teplice	3,1	Rakovník	12,0	Náchod	1,1
33	Vsetín	3,1	Hodonín	11,9	Havlíčkův Brod	1,1
34	Nový Jičín	3,1	Cheb	11,5	Teplice	1,1
35	Opava	3,1	Přerov	11,0	Trutnov	1,1
36	Náchod	3,0	Uherské Hradiště	10,8	Jihlava	1,0
37	Frýdek-Místek	3,0	Rychnov nad Kněžnou	10,4	Semily	1,0
38	Tábor	2,9	Nový Jičín	10,3	Olomouc	0,9
39	Rakovník	2,9	Česká Lípa	10,0	Uherské Hradiště	0,9
40	Karlovy Vary	2,9	Pízeň-sever	9,9	Mělník	0,9
41	Tachov	2,9	Rokycany	9,7	Vsetín	0,9
42	Olomouc	2,8	Hradec Králové	9,7	Jindřichův Hradec	0,9
43	Strakonice	2,8	Vyškov	9,5	Vyškov	0,8
44	Svitavy	2,7	Olomouc	9,1	Česká Lípa	0,8
45	Česká Lípa	2,6	Frýdek-Místek	9,1	Prostějov	0,8
46	Brno-venkov	2,6	Benešov	8,7	Svitavy	0,8
47	Beroun	2,6	Trutnov	8,6	Liberec	0,8
48	Hradec Králové	2,6	Sokolov	8,5	Hradec Králové	0,8
49	Blansko	2,5	Nymburk	7,7	Chrudim	0,7
50	Chrudim	2,5	Brno-venkov	7,6	Zlín	0,7
51	Rokycany	2,5	Pardubice	7,6	Tábor	0,7
52	Havlíčkův Brod	2,4	České Budějovice	7,6	Nymburk	0,6
53	Uherské Hradiště	2,4	Louny	7,6	Klatovy	0,6
54	Klatovy	2,4	Zlín	6,9	Benešov	0,6
55	Prostějov	2,4	Blansko	6,6	České Budějovice	0,6
56	Trutnov	2,3	Prostějov	6,3	Karlovy Vary	0,6
57	Pízeň-sever	2,3	Beroun	5,5	Brno-venkov	0,5
58	Prachatice	2,3	Mělník	5,5	Písek	0,5
59	Vyškov	2,2	Děčín	4,8	Beroun	0,5
60	Zlín	2,2	Jičín	4,8	Prachatice	0,5
61	Pardubice	2,1	Pízeň-město	4,7	Český Krumlov	0,5
62	Domažlice	2,0	Karlovy Vary	4,7	Jičín	0,5
63	Jindřichův Hradec	2,0	Liberec	4,2	Pízeň-sever	0,4
64	Praha	1,9	Kolín	4,0	Cheb	0,4
65	Mladá Boleslav	1,9	Ústí nad Labem	3,6	Rokycany	0,4
66	České Budějovice	1,9	Mladá Boleslav	3,4	Pelhřimov	0,3
67	Písek	1,9	Praha-východ	2,9	Praha	0,3
68	Pízeň-město	1,8	Jablonec nad Nisou	2,6	Rychnov nad Kněžnou	0,3
69	Jičín	1,8	Karviná	1,9	Ústí nad Orlicí	0,3
70	Cheb	1,8	Kladno	1,8	Praha-západ	0,2
71	Pízeň-jih	1,7	Teplice	1,8	Pízeň-město	0,2
72	Ústí nad Orlicí	1,7	Brno-město	1,7	Mladá Boleslav	0,2
73	Pelhřimov	1,7	Ostrava-město	1,6	Domažlice	0,2
74	Benešov	1,6	Chomutov	1,1	Pízeň-jih	0,2
75	Praha-západ	1,5	Praha	0,5	Tachov	0,1
76	Rychnov nad Kněžnou	1,3	Praha-západ	-0,2	Praha-východ	0,1
77	Praha-východ	1,1	Most	-1,0	Pardubice	0,1
	Celkem ČR	3,1	Celkem ČR	7,7	Celkem ČR	0,7



Seznam tabulek

Tabulka 1 Počet obyvatel v okresech Královéhradeckého kraje k 31. 12. 2017	4
Tabulka 2 Zaměstnaní podle odvětví ekonomické činnosti CZ-NACE v Královéhradeckém kraji za rok 2011, 2012, 2013, 2014, 2015, 2016, 2017 a 3. čtvrtletí 2018	4
Tabulka 3 Vybrané ukazatele zaměstnanosti rok 2017 – 2018 ve 3. čtvrtletí (v tis. osob)	6
Tabulka 4 Nejvýznamnější zaměstnavatelé v Královéhradeckém kraji	6
Tabulka 6 Struktura volných pracovních míst dle CZ-ISCO k 31. 12. 2017 a k 31. 12. 2018	32
Tabulka 7 Struktura volných pracovních míst podle stupňů vzdělání	33
Tabulka 8 Ukazatele nezaměstnanosti v základních kategoriích.....	34
Tabulka 9 Uchazeči o zaměstnání a volná pracovní místa v okresech k 31. 12. (2008, 2012, 2017, 2018)	43
Tabulka 10 Uchazeči o zaměstnání podle věkových skupin k 31. 12. (2008, 2012, 2017, 2018)	45
Tabulka 11 Uchazeči o zaměstnání podle délky evidence k 31. 12. (2008, 2012, 2017, 2018)	46
Tabulka 12 Uchazeči o zaměstnání podle vzdělanostních skupin k 31. 12. (2008, 2012, 2017, 2018)	46
Tabulka 13 Uchazeči v evidenci nad 5 měsíců a z toho OZP, uchazeči nad 50 let a osoby pečující o dítě do 15 let k 31. 12. 2018	47
Tabulka 14 Uchazeči o zaměstnání - OZP k 31. 12. (2008, 2012, 2017, 2018)	47
Tabulka 15 Vývoj počtu legálně pracujících cizinců na území Královéhradeckého kraje dle skupin zemí původu k 31. 12. (2014 - 2018)	50
Tabulka 16 Vývoj počtu legálně pracujících cizinců na území Královéhradeckého kraje dle typu povolení k 31. 12. (2017 - 2018).....	52
Tabulka 17 Osoby podpořené v rámci APZ a rekvalifikace uchazečů a zájemců o zaměstnání	61



Úřad práce České republiky, Krajská pobočka v Hradci Králové

Tabulka 18 Výše finančních prostředků na nástroje APZ v Královéhradeckém kraji k 31.12.2018.....	62
Tabulka 19 Účastníci rekvalifikace kompletní (zabezpečované + zvolené) k 31. 12. 2018	63
Tabulka 20 Vyhodnocení činnosti poradenství za rok 2018	66

Seznam grafů

Graf 1 Vývoj počtu volných pracovních míst v roce 2018	30
Graf 2 Volná pracovní místa a uchazeči na 1 VPM – Královéhradecký kraj v roce 2018	31
Graf 3 Vývoj podílu nezaměstnaných v Královéhradeckém kraji v letech 2015 - 2018	35
Graf 4 Podíl nezaměstnaných osob v Královéhradeckém kraji v roce 2018.....	36
Graf 5 Struktura zaměstnaných cizinců v Královéhradeckém kraji v členění podle okresů k 31. 12. 2018	49
Graf 6 Vývoj počtu legálně pracujících cizinců na území Královéhradeckého kraje v letech 2015 – 2018 – nejčastější země původu	50
Graf 7 Podpořené typy vzdělávání v rámci projektu POVEZ II	67

Seznam kartogramů

Kartogram 1 Podíl nezaměstnaných osob v Královéhradeckém kraji v členění dle okresů k 31. 12. 2018	38
Kartogram 2 Podíl nezaměstnaných osob v Královéhradeckém kraji v členění dle obcí s rozšířenou působností k 31. 12. 2018	39