



Úřad práce České republiky
krajská pobočka
v Hradci Králové

Měsíční statistická zpráva
únor 2014

Zpracoval: Irena Michelfeitová, Bc. Ludmila Balcarová

[http://portal.mpsv.cz/upcr/kp/hkk/informace z useku up/trh prace](http://portal.mpsv.cz/upcr/kp/hkk/informace_z_useku_up/trh_prace)

Informace o nezaměstnanosti v Královéhradeckém kraji

k 28. 2. 2014

V tomto měsíci se celkový počet uchazečů o zaměstnání snížil o 0,3 % na 29 037, počet hlášených volných pracovních míst vzrostl o 4,68 % na 1 901 a podíl nezaměstnaných osob stagnoval na 7,7 %.

K 28. 2. 2014 evidoval Úřad práce ČR (ÚP ČR), Krajská pobočka v Hradci Králové celkem 29 037 uchazečů o zaměstnání. Jejich počet byl o 89 nižší než na konci předchozího měsíce, ve srovnání se stejným obdobím minulého roku je vyšší o 1 340 osob. Z tohoto počtu bylo 28 382 dosažitelných uchazečů o zaměstnání (z toho 28 382 ve věku 15 – 64 let). Bylo to pouze o 7 více než na konci předchozího měsíce. Ve srovnání se stejným obdobím minulého roku byl jejich počet vyšší o 1 377.

V průběhu měsíce bylo nově zaevidováno 2 517 osob. Ve srovnání s minulým měsícem to bylo méně o 1 714 osob a v porovnání se stejným obdobím předchozího roku více o 328 osob.

Z evidence během měsíce odešlo celkem 914 uchazečů (ukončená evidence, vyřazení uchazeči). Bylo to o 117 osob méně než v předchozím měsíci a o 15 osob méně než ve stejném měsíci minulého roku. Do zaměstnání z nich ve sledovaném měsíci nastoupilo 1 692, tj. o 60 méně než v předchozím měsíci a o 829 více než ve stejném měsíci minulého roku, 90 uchazečů o zaměstnání bylo umístěno prostřednictvím úřadu práce tj. o 18 více než v předchozím měsíci a o 66 osob více než ve stejném období minulého roku, 914 uchazečů bylo vyřazeno bez umístění.

Meziměsíční nárůst nezaměstnaných byl zaznamenán v okrese Trutnov (1,4%) v ostatních okresech byly zaznamenány úbytky. Nejvyšší úbytek byl zaznamenán v okrese Rychnov nad Kněžnou (- 2,6 %).

Ke konci měsíce bylo evidováno na ÚP ČR, Krajské pobočce v Hradci Králové 13 318 žen. Jejich podíl na celkovém počtu uchazečů činil 45,9 %. V evidenci bylo 2 698 osob se zdravotním postižením, což představovalo 9,3 % z celkového počtu nezaměstnaných.

Ke konci tohoto měsíce bylo evidováno 1 906 absolventů škol všech stupňů vzdělání a mladistvých, jejich počet se ve srovnání s předchozím měsícem zvýšil o 1 488 osob a ve srovnání se stejným měsícem minulého roku se zvýšil o 184 osob. Na celkové nezaměstnanosti se podíleli 6,56 %.

Podporu v nezaměstnanosti pobíralo 8 176 uchazečů o zaměstnání, tj. 28,2 % všech uchazečů vedených v evidenci.

Podíl nezaměstnaných osob, tj. počet dosažitelných uchazečů o zaměstnání ve věku 15 -64 let k obyvatelstvu stejného věku, k 28. 2. 2014 stagnoval, zůstal na 7,7 %.

Podíl nezaměstnaných stejný nebo vyšší než republikový průměr vykázal jeden okres, a to okres Trutnov (9,4 %). Nejnižší podíl nezaměstnaných byl zaznamenán v okrese Rychnov nad Kněžnou (6,1 %).

Podíl nezaměstnaných žen zůstal stejný, tedy na 7,2 %, podíl nezaměstnaných mužů mírně vzrostl na 8,3 %.

Kraj evidoval k 28. 2. 2014 celkem 1 901 volných pracovních míst. Jejich počet byl o 85 vyšší, než v předchozím měsíci a o 500 vyšší než ve stejném měsíci minulého roku. Na jedno volné pracovní místo připadalo v průměru 15,3 uchazeče, z toho nejvíce v okresech Rychnov nad Kněžnou (22,6), Náchod (18,2) a Jičín (17,9). Z celkového počtu nahlášených volných míst bylo 355 vhodných pro osoby se zdravotním postižením (OZP), na jedno volné pracovní místo připadalo 7,6 OZP. Volných pracovních míst pro absolventy a mladistvé bylo registrováno 552 na jedno volné místo připadalo 3,5 uchazečů této kategorie.

V rámci aktivní politiky zaměstnanosti (APZ) bylo k 28. 2. 2014 prostřednictvím příspěvků v rámci APZ podpořeno 1 359 pracovních míst (viz tab. č. 3).

Nejčastějšími obory činností, které byly v tomto měsíci podpořeny prostřednictvím SÚPM – SVČ, byly: obchodní činnost, služby pro zemědělství a lesnictví, kadeřnictví, masáže, kosmetické služby a pedikúra.

Informace o vývoji nezaměstnanosti v ČR v elektronické formě jsou zveřejněny na internetové adrese <http://portal.mpsv.cz/sz/stat>.

1. Základní charakteristika vývoje nezaměstnanosti a volných pracovních míst v Královéhradeckém kraji

Tabulka č. 1 - Vývoj nezaměstnanosti

ukazatel (celkový počet)		stav k 28. 2. 2014		
		<i>Před rokem</i>	<i>Minulý měsíc</i>	Aktuální měsíc
evidovaní uchazeči o zaměstnání		27 697	29 126	29 037
- z toho	ženy	12 537	13 454	13 318
	absolventi a mladiství	1 722	418	1 906
	uchazeči se zdravotním postižením	2 657	2 586	2 698
uchazeči s nárokem na PvN		7 869	8 022	8 176
podíl nezaměstnaných osob v % ¹⁾		7,2	7,7	7,7
volná pracovní místa		1 401	1 816	1 901
počet uchazečů na 1 volné pracovní místo		19,8	16	15,3

1) od ledna 2013 nový ukazatel registrované nezaměstnanosti (zpětně dopočítán až do ledna 2005, zveřejňován již ve IV. čtvrtletí 2012)

Tabulka č. 2 - Tok nezaměstnanosti

ukazatel (celkový počet)	stav k 28. 2. 2014		
	<i>Před rokem</i>	<i>Minulý měsíc</i>	Aktuální měsíc
nově evidovaní uchazeči o zaměstnání - ve sled. měsíci	2 189	4 231	2 517
uchazeči s ukonč. evidencí a vyřazení - ve sled. měsíci	1 792	2 783	2 606
- z toho umístění celkem	863	1 752	1 692
- z toho umístění úřadem práce	24	72	90

2. Aktivní politika zaměstnanosti v Královéhradeckém kraji

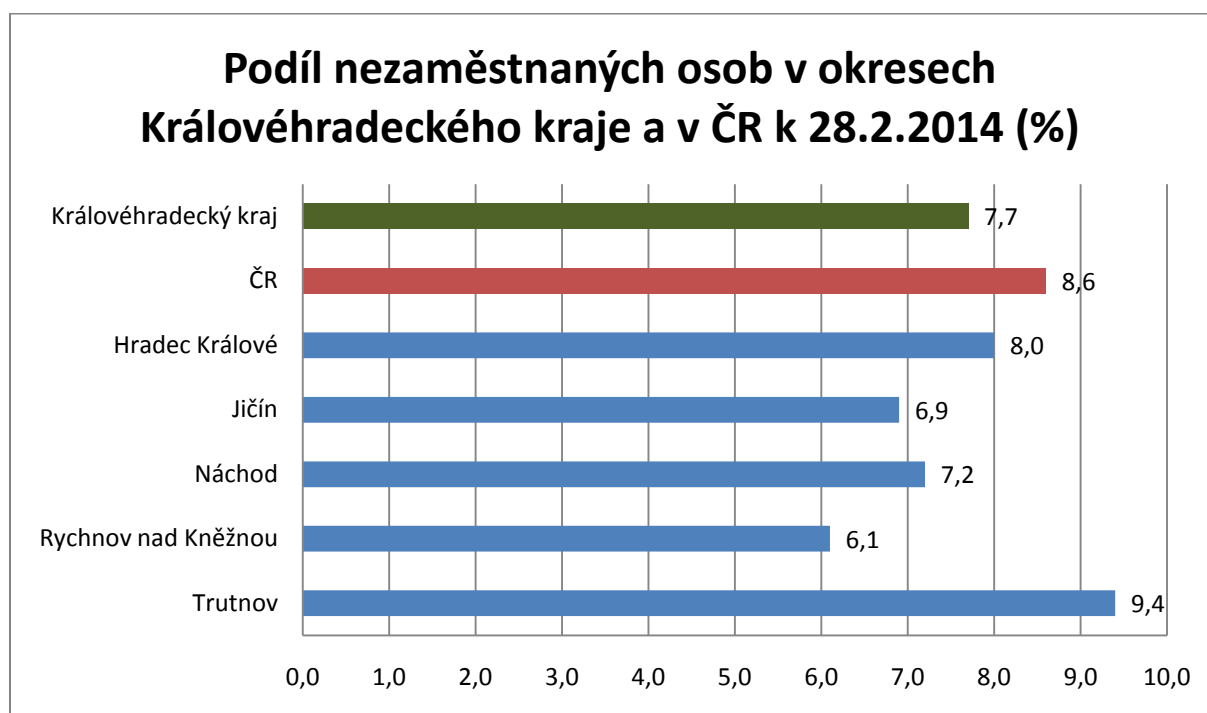
Tabulka č. 3 - Pracovní místa podpořená v rámci APZ a rekvalifikace uchazečů a zájemců o zaměstnání

ukazatel (celkový počet)	únor 2013	únor 2014	stav od počátku roku k	
			28.2.2013	28.2.2014
pracovní místa podpořená v rámci APZ				
veřejně prospěšné práce (VPP)	164	291	0	24
ESF - VPP ¹⁾	355	399	71	14
společensky účelná prac. místa (SÚPM)	15	218	2	0
ESF - SÚPM ¹⁾	194	190	31	54
SÚPM - samostatně výděleč. činnost (SVČ)	143	126	8	12
chrán. prac. místa - SVČ osob se ZP	10	7	0	0
projekty ESF OP LZZ – cílené programy	0	128	0	0
pracovní místa podpořená v rámci APZ celkem	881	1359	112	104
rekvalifikace uchazečů a zájemců o zaměstnání				
uchazeči a zájemci, kteří zahájili zvolenou rekvalifikaci vč. ESF	53	35	45	36

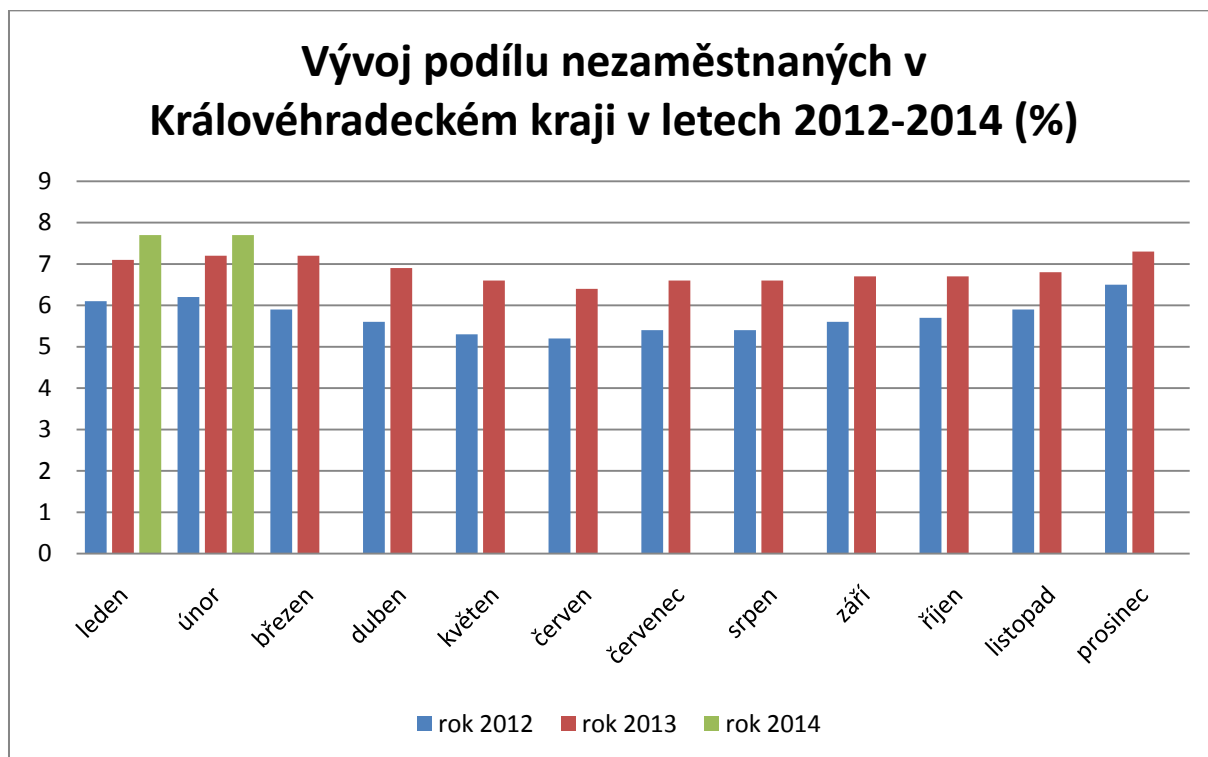
1) spolufinancováno převážně z Evropského sociálního fondu

GRAFY

1. Podíl nezaměstnaných osob v okresech Královéhradeckého kraje a v ČR k 28. 2. 2014

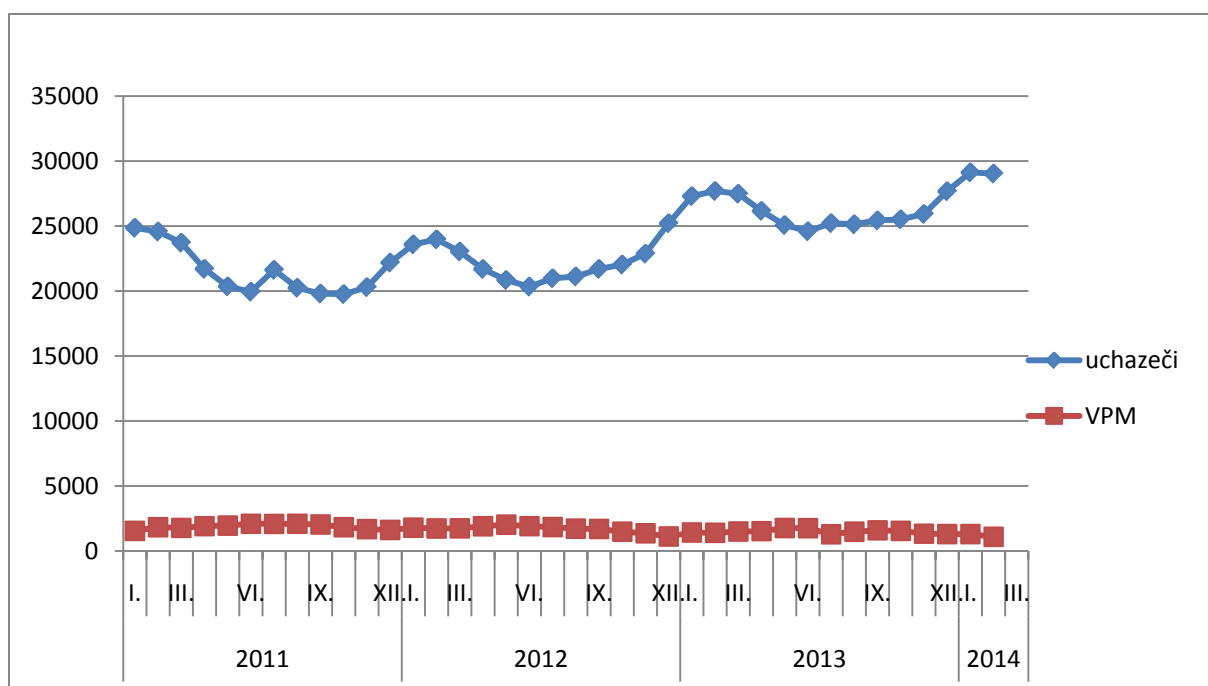


2. Vývoj podílu nezaměstnaných v Královéhradeckém kraji v letech 2012 – 2014

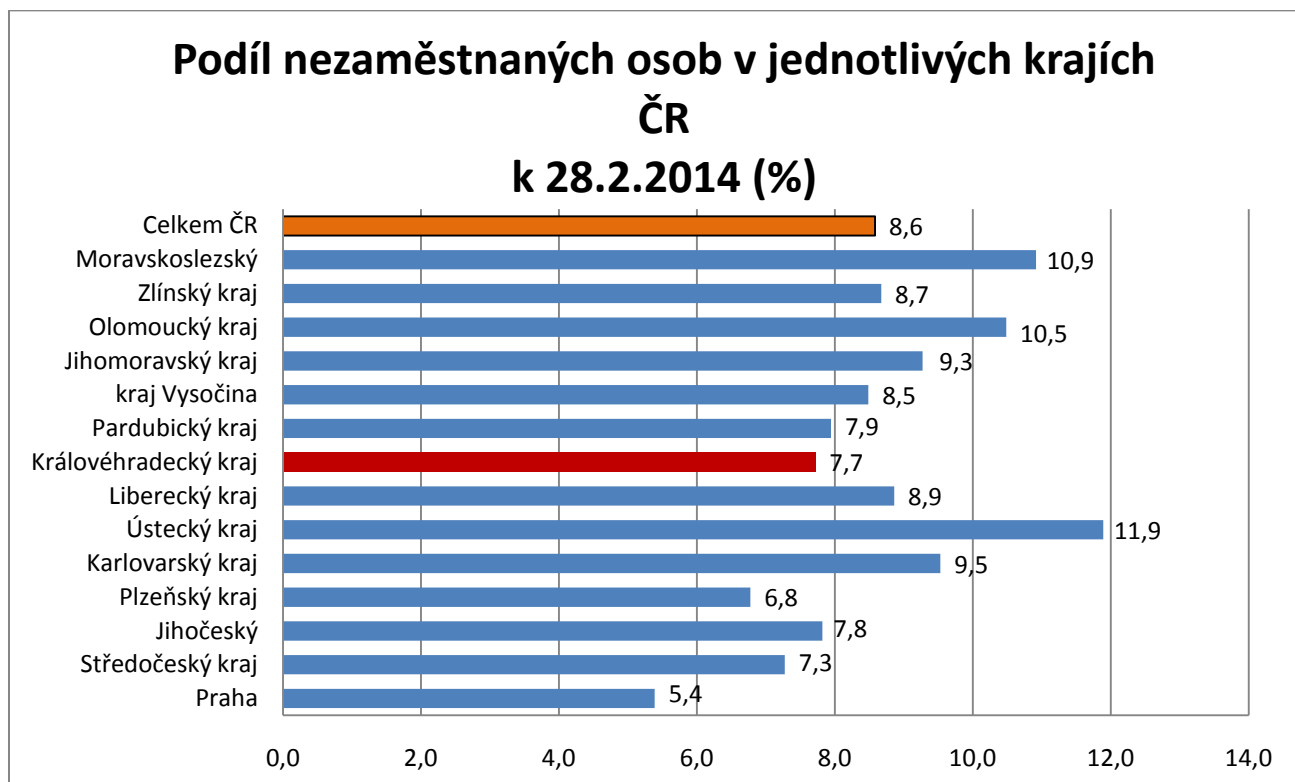


3. Vývoj počtu uchazečů a VPM v Královéhradeckém kraji v letech 2011 – 2014

Vývoj počtu uchazečů a volných pracovních míst v Královéhradeckém kraji v letech 2011-2014



4. Podíl nezaměstnaných osob v jednotlivých krajích ČR k 28. 2. 2014 v %



Podíl nezaměstnaných na počtu obyvatel v okresech kraje k 28.2.2014



Úřad práce ČR HK
datum zhotovení 10.3.2014
zdroj dat: MPSV, ČSÚ

5. Setřídění okresů k 28. únoru 2014

podíl nezaměstnaných v %		meziměsíční přírůstek uchazečů		počet uchazečů na 1VPM		
1	Bruntál	15,0	Praha-západ	4,2	Bruntál	65,7
2	Jeseník	14,5	Brno-venkov	2,5	Karviná	63,0
3	Most	13,9	Prostějov	2,0	Hodonín	45,7
4	Ústí nad Labem	13,2	Praha-východ	1,8	Třebíč	45,6
5	Karviná	13,0	Ústí nad Labem	1,7	Chomutov	45,0
6	Znojmo	12,6	Tábor	1,4	Kladno	44,9
7	Chomutov	12,2	Trutnov	1,4	Jeseník	40,9
8	Hodonín	12,2	Liberec	1,2	Znojmo	39,4
9	Ostrava-město	11,9	Mělník	1,2	Opava	39,3
10	Děčín	11,7	Nymburk	1,1	Litoměřice	36,8
11	Přerov	11,4	Přerov	0,8	Ústí nad Labem	36,1
12	Louny	11,2	Karviná	0,8	Šumperk	35,5
13	Sokolov	11,0	Příbram	0,5	Kolín	32,4
14	Třebíč	10,9	Ostrava-město	0,3	Děčín	30,1
15	Šumperk	10,7	Semily	0,3	Přerov	29,0
16	Teplice	10,6	Mladá Boleslav	0,3	Ostrava-město	28,9
17	Český Krumlov	10,6	Praha	0,1	Svitavy	27,1
18	Litoměřice	10,4	Frýdek-Místek	0,1	Vsetín	26,9
19	Příbram	10,1	Olomouc	0,1	Louny	26,2
20	Svitavy	10,0	Benešov	0,0	Jindřichův Hradec	25,7
21	Kolín	9,9	Litoměřice	-0,1	Žďár nad Sázavou	24,7
22	Olomouc	9,9	Teplice	-0,1	Olomouc	24,3
23	Vsetín	9,9	Opava	-0,2	Sokolov	24,1
24	Kroměříž	9,7	Beroun	-0,2	Mělník	23,2
25	Česká Lípa	9,6	Písek	-0,4	Vyškov	23,0
26	Kutná Hora	9,6	Most	-0,5	Rychnov nad Kněžnou	22,6
27	Opava	9,5	Náchod	-0,5	Tábor	22,5
28	Karlovy Vary	9,5	Hradec Králové	-0,5	Brno-město	22,5
29	Trutnov	9,4	Kroměříž	-0,5	Strakonice	22,4
30	Břeclav	9,4	Znojmo	-0,6	Příbram	21,9
31	Liberec	9,0	Karlovy Vary	-0,6	Kroměříž	20,8
32	Semily	8,9	Prachatice	-0,7	Rakovník	20,1
33	Brno-město	8,9	Svitavy	-0,7	Břeclav	20,1
34	Chrudim	8,9	Zlín	-0,7	Zlín	19,6
35	Prostějov	8,9	Chomutov	-0,8	Most	19,1
36	Kladno	8,8	Plzeň-sever	-0,8	Havlíčkův Brod	18,9
37	Nymburk	8,7	Rokycany	-0,8	Teplice	18,7
38	Tachov	8,7	Brno-město	-0,8	Náchod	18,2
39	Mělník	8,7	Jičín	-0,9	Kutná Hora	18,1
40	Žďár nad Sázavou	8,7	Hodonín	-0,9	Jičín	17,9
41	Tábor	8,7	Kolín	-1,0	Blansko	17,9
42	Strakonice	8,5	Kutná Hora	-1,0	Jablonec nad Nisou	17,8
43	Rakovník	8,3	Jablonec nad Nisou	-1,1	Semily	17,6
44	Nový Jičín	8,3	Sokolov	-1,3	Karlovy Vary	17,4
45	Frýdek-Místek	8,1	Ústí nad Orlicí	-1,3	Jihlava	17,1
46	Cheb	8,1	Kladno	-1,3	Frýdek-Místek	16,7
47	Jindřichův Hradec	8,0	Vsetín	-1,3	Nový Jičín	16,3
48	Hradec Králové	8,0	Žďár nad Sázavou	-1,4	Uherské Hradiště	16,1
49	Uherské Hradiště	8,0	Jihlava	-1,4	Praha-západ	16,1
50	Jihlava	8,0	Jindřichův Hradec	-1,4	Prostějov	16,0
51	Blansko	7,8	Pelhřimov	-1,5	Brno-venkov	15,9
52	Jablonec nad Nisou	7,7	Rakovník	-1,7	Pelhřimov	15,9
53	Klatovy	7,7	Bruntál	-1,9	Český Krumlov	15,3
54	Havlíčkův Brod	7,7	Uherské Hradiště	-1,9	Hradec Králové	15,0
55	Zlín	7,7	Nový Jičín	-1,9	Tachov	15,0
56	Vyškov	7,4	Vyškov	-1,9	Česká Lípa	14,9
57	Ústí nad Orlicí	7,4	Chrudim	-1,9	Chrudim	13,7
58	Písek	7,4	Český Krumlov	-2,0	Plzeň-jih	13,6
59	Brno-venkov	7,4	Strakonice	-2,0	Písek	13,3
60	Beroun	7,2	Česká Lípa	-2,1	Plzeň-sever	13,0
61	Náchod	7,2	Havlíčkův Brod	-2,2	Beroun	12,8
62	Prachatice	7,0	Třebíč	-2,2	Rokycany	12,7
63	Jičín	6,9	Louny	-2,2	Praha-východ	12,7
64	Domažlice	6,9	České Budějovice	-2,2	Trutnov	11,6
65	Pardubice	6,6	Blansko	-2,3	Ústí nad Orlicí	10,8
66	Plzeň-sever	6,5	Plzeň-město	-2,3	Prachatice	10,5
67	České Budějovice	6,5	Jeseník	-2,3	Mladá Boleslav	10,2
68	Plzeň-město	6,5	Šumperk	-2,4	Benešov	9,7
69	Benešov	6,2	Tachov	-2,4	Domažlice	9,3
70	Pelhřimov	6,1	Děčín	-2,5	Klatovy	9,1
71	Rychnov nad Kněžnou	6,1	Rychnov nad Kněžnou	-2,6	České Budějovice	8,6
72	Rokycany	5,8	Břeclav	-2,6	Cheb	7,7
73	Plzeň-jih	5,6	Pardubice	-2,7	Liberec	7,4
74	Praha	5,4	Domažlice	-3,0	Plzeň-město	7,3
75	Mladá Boleslav	4,9	Klatovy	-3,0	Praha	7,0
76	Praha-západ	4,6	Plzeň-jih	-3,2	Pardubice	5,6
77	Praha-východ	3,7	Cheb	-3,7	Nymburk	4,6
	Celkem ČR	8,6	Celkem ČR	-0,6	Celkem ČR	16,3

6. Mapování predikce trendů zaměstnanosti a potřeb zaměstnavatelů v kraji

V Královéhradeckém kraji lze očekávat v příštích měsících mírný nárůst zaměstnanosti z důvodu zahájení sezonních prací, a to zejména ve stavebnictví a zemědělství. Dá se předpokládat, že v souvislosti s tím vzroste i počet nabízených volných míst v uvedených oborech. Vliv na zaměstnanost bude mít i vytvoření pracovních míst v rámci veřejně prospěšných prací.

Úřad práce provádí monitoring trhu práce u zaměstnavatelů v Královéhradeckém kraji. Celkem bylo v průběhu února 2014 uskutečněno u zaměstnavatelů 125 monitorovacích návštěv.

Z provedených návštěv vyplývá, že je možné očekávat ve většině firem spíše stagnaci nových míst. Několik nových míst bylo obsazeno v potravinářské výrobě, textilním průmyslu a pohostinství. Projevil se také začátek stavebních prací. Z důvodu zavedení nové linky se očekává nábor většího počtu výrobních dělníků v automobilovém průmyslu. Ve strojírenských firmách nadále chybí profese obsluha CNC strojů, svářeči a strojírenští dělníci. Tomu odpovídá také struktura hlášených volných pracovních míst, která zůstává dlouhodobě bez větších změn. Kromě strojírenských profesí jsou nejvíce žádanými profesemi řidiči nákladních automobilů, mechanici, ale i profese ve službách - číšníci a servírky, kuchaři a telefonní operátoři.

U žádné z navštívených firem nedošlo k většímu poklesu zaměstnanců, firmy ani žádný pokles v blízké době neočekávají. V měsíci únoru nebylo v Královéhradeckém kraji hlášeno žádné hromadné propouštění.

Z dlouhodobého hlediska lze očekávat spíše stagnaci, či mírný nárůst zaměstnanosti.