



Úřad práce České republiky  
krajská pobočka  
v Hradci Králové

**Měsíční statistická zpráva**  
*březen 2014*

**Zpracoval:** *Irena Michelfeitová, Bc. Ludmila Balcarová*

[http://portal.mpsv.cz/upcr/kp/hkk/informace z useku up/trh prace](http://portal.mpsv.cz/upcr/kp/hkk/informace_z_useku_up/trh_prace)

## Informace o nezaměstnanosti v Královéhradeckém kraji

**k 31. 3. 2014**

*V tomto měsíci se celkový počet uchazečů o zaměstnání snížil o 3,5 % na 28 020, počet hlášených volných pracovních míst vzrostl o 3,63 % na 1 970 a podíl nezaměstnaných osob se snížil na 7,4 %.*

K 31. 3. 2014 evidoval Úřad práce ČR (ÚP ČR), Krajská pobočka v Hradci Králové celkem 28 020 uchazečů o zaměstnání. Jejich počet byl o 1 017 nižší než na konci předchozího měsíce, ve srovnání se stejným obdobím minulého roku je vyšší o 540 osob. Z tohoto počtu bylo 27 322 dosažitelných uchazečů o zaměstnání (z toho 27 322 ve věku 15 – 64 let). Bylo to o 1 060 méně než na konci předchozího měsíce. Ve srovnání se stejným obdobím minulého roku byl jejich počet vyšší o 534.

V průběhu měsíce bylo nově zaevidováno 2 327 osob. Ve srovnání s minulým měsícem to bylo méně o 190 osob a v porovnání se stejným obdobím předchozího roku více o 198 osob.

Z evidence během měsíce odešlo celkem 849 uchazečů (ukončená evidence, vyřazení uchazeči). Bylo to o 65 osob méně než v předchozím měsíci a o 243 osob méně než ve stejném měsíci minulého roku. Do zaměstnání z nich ve sledovaném měsíci nastoupilo 2 495, tj. o 803 více než v předchozím měsíci a o 1 241 více než ve stejném měsíci minulého roku, 197 uchazečů o zaměstnání bylo umístěno prostřednictvím úřadu práce tj. o 107 více než v předchozím měsíci a o 149 osob více než ve stejném období minulého roku, 849 uchazečů bylo vyřazeno bez umístění.

Meziměsíční úbytek nezaměstnaných byl zaznamenán ve všech okresech kraje, největší v okresech Jičín (- 5,1%), Rychnov nad Kněžnou (- 4,5%) a Náchod (- 3,7%).

Ke konci měsíce bylo evidováno na ÚP ČR, krajské pobočce v Hradci Králové 13 032 žen. Jejich podíl na celkovém počtu uchazečů činil 46,5 %. V evidenci bylo 2 635 osob se zdravotním postižením, což představovalo 9,4 % z celkového počtu nezaměstnaných.

Ke konci tohoto měsíce bylo evidováno 1 481 absolventů škol všech stupňů vzdělání a mladistvých, jejich počet se ve srovnání s předchozím měsícem snížil o 425 osob,

ve srovnání se stejným měsícem minulého roku se také snížil, a to o 226 osob. Na celkové nezaměstnanosti se podíleli 5,28 %.

Podporu v nezaměstnanosti pobíralo 7 314 uchazečů o zaměstnání, tj. 26,1 % všech uchazečů vedených v evidenci.

Podíl nezaměstnaných osob, tj. počet dosažitelných uchazečů o zaměstnání ve věku 15 - 64 let k obyvatelstvu stejného věku, k 31. 3. 2014 se snížil na 7,4 %.

Podíl nezaměstnaných stejný nebo vyšší než republikový průměr vykázal jeden okres, a to okres Trutnov (9,1 %). Nejnižší podíl nezaměstnaných byl zaznamenán v okrese Rychnov nad Kněžnou (5,8 %).

Podíl nezaměstnaných žen se oproti minulému měsíci snížil na 7 %, podíl nezaměstnaných mužů také, a to na 7,9 %.

Kraj evidoval k 31. 3. 2014 celkem 1 970 volných pracovních míst. Jejich počet byl o 69 vyšší, než v předchozím měsíci a o 470 vyšší než ve stejném měsíci minulého roku. Na jedno volné pracovní místo připadalo v průměru 14,2 uchazeče, z toho nejvíce v okresech Jičín (15,4) a Rychnov nad Kněžnou (15,3). Z celkového počtu nahlášených volných míst bylo 374 vhodných pro osoby se zdravotním postižením (OZP), na jedno volné pracovní místo připadalo 7 OZP. Volných pracovních míst pro absolventy a mladistvé bylo registrováno 488, na jedno volné místo připadá 3,03 uchazečů této kategorie.

V rámci aktivní politiky zaměstnanosti (APZ) bylo k 31. 3. 2014 prostřednictvím příspěvků v rámci APZ podpořeno 1 378 pracovních míst (viz tab. č. 3).

Nejčastějšími obory činností, které byly v tomto měsíci podpořeny prostřednictvím SÚPM – SVČ, byly služby (kadeřnictví, masáže), truhlářství a hostinská činnost.

Informace o vývoji nezaměstnanosti v ČR v elektronické formě jsou zveřejněny na internetové adrese <http://portal.mpsv.cz/sz/stat>.

**1. Základní charakteristika vývoje nezaměstnanosti a volných pracovních míst v Královéhradeckém kraji**

Tabulka č. 1 - Vývoj nezaměstnanosti

ukazatel (celkový počet)		stav k 31. 3. 2014		
		<i>Před rokem</i>	<i>Minulý měsíc</i>	<b>Aktuální měsíc</b>
evidovaní uchazeči o zaměstnání		27 480	29 037	<b>28 020</b>
- z toho	ženy	12 660	13 318	<b>13 032</b>
	absolventi a mladiství	1 707	1 906	<b>1 491</b>
	uchazeči se zdravotním postižením	2 623	2 698	<b>2 635</b>
uchazeči s nárokem na PvN		7 355	8 176	<b>7 314</b>
podíl nezaměstnaných osob v % <sup>1)</sup>		7,2	7,7	<b>7,4</b>
volná pracovní místa		1 500	1 901	<b>1 970</b>
počet uchazečů na 1 volné pracovní místo		18,3	15,3	<b>14,2</b>

1) od ledna 2013 nový ukazatel registrované nezaměstnanosti (zpětně dopočítán až do ledna 2005, zveřejňován již ve IV. čtvrtletí 2012)

Tabulka č. 2 - Tok nezaměstnanosti

ukazatel (celkový počet)	stav k 31. 3. 2014		
	<i>Před rokem</i>	<i>Minulý měsíc</i>	<b>Aktuální měsíc</b>
nově evidovaní uchazeči o zaměstnání - ve sled. měsíci	2 129	2 517	2 327
uchazeči s ukonč. evidencí a vyřazení - ve sled. měsíci	2 346	2 606	3 344
- z toho umístění celkem	1 254	1 692	2 495
- z toho umístění úřadem práce	48	90	197

## 2. Aktivní politika zaměstnanosti v Královéhradeckém kraji

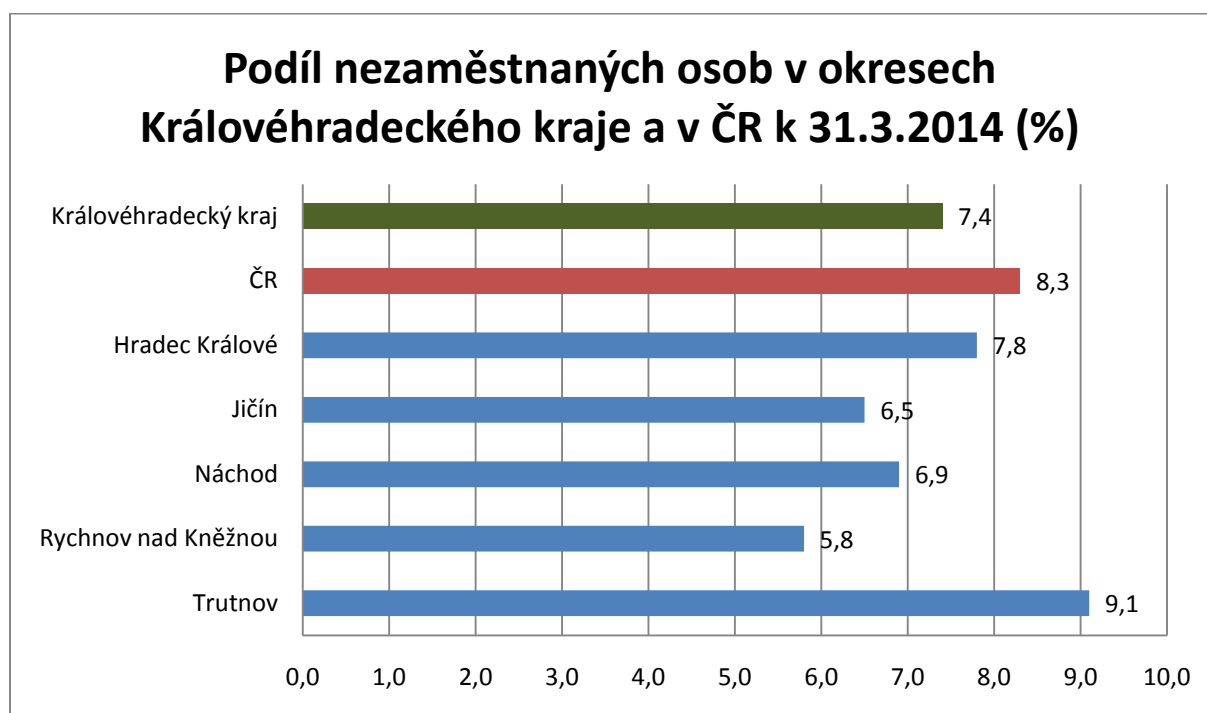
Tabulka č. 3 - Pracovní místa podpořená v rámci APZ a rekvalifikace uchazečů a zájemců o zaměstnání

ukazatel (celkový počet)	březen 2013	březen 2014	stav od počátku roku k	
			31.3.2013	31.3.2014
<b>pracovní místa podpořená v rámci APZ</b>				
veřejně prospěšné práce (VPP)	130	281	13	62
ESF - VPP <sup>1)</sup>	479	412	226	134
společensky účelná prac. místa (SÚPM)	15	221	2	83
ESF - SÚPM <sup>1)</sup>	213	214	60	82
SÚPM - samostatně výděleč. činnost (SVČ)	136	114	18	22
chrán. prac. místa - SVČ osob se ZP	10	8	1	1
projekty ESF OP LZZ – cílené programy	0	128	0	0
<b>pracovní místa podpořená v rámci APZ celkem</b>	<b>983</b>	<b>1378</b>	<b>320</b>	<b>384</b>
<b>rekvalifikace uchazečů a zájemců o zaměstnání</b>				
uchazeči a zájemci, kteří zahájili zvolenou rekvalifikaci vč. ESF	51	38	66	39

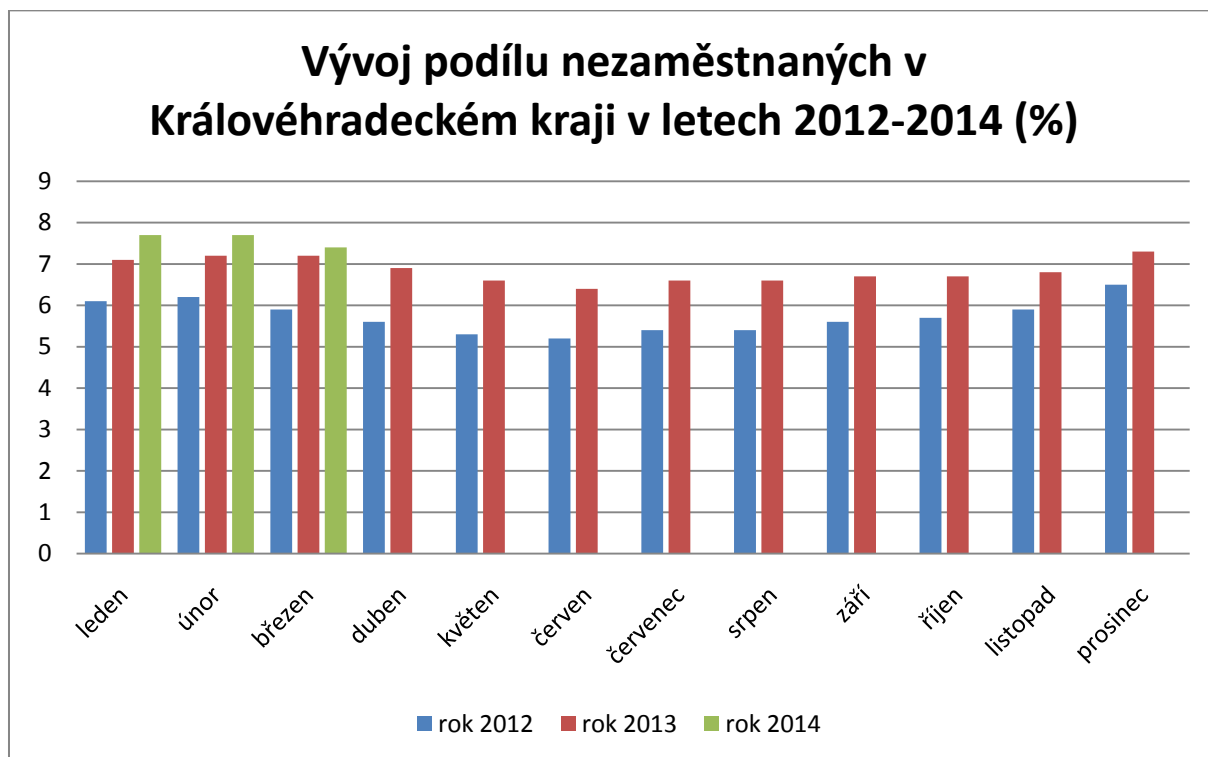
1) spolufinancováno převážně z Evropského sociálního fondu

### GRAFY

#### 1. Podíl nezaměstnaných osob v okresech Královéhradeckého kraje a v ČR k 31. 3. 2014

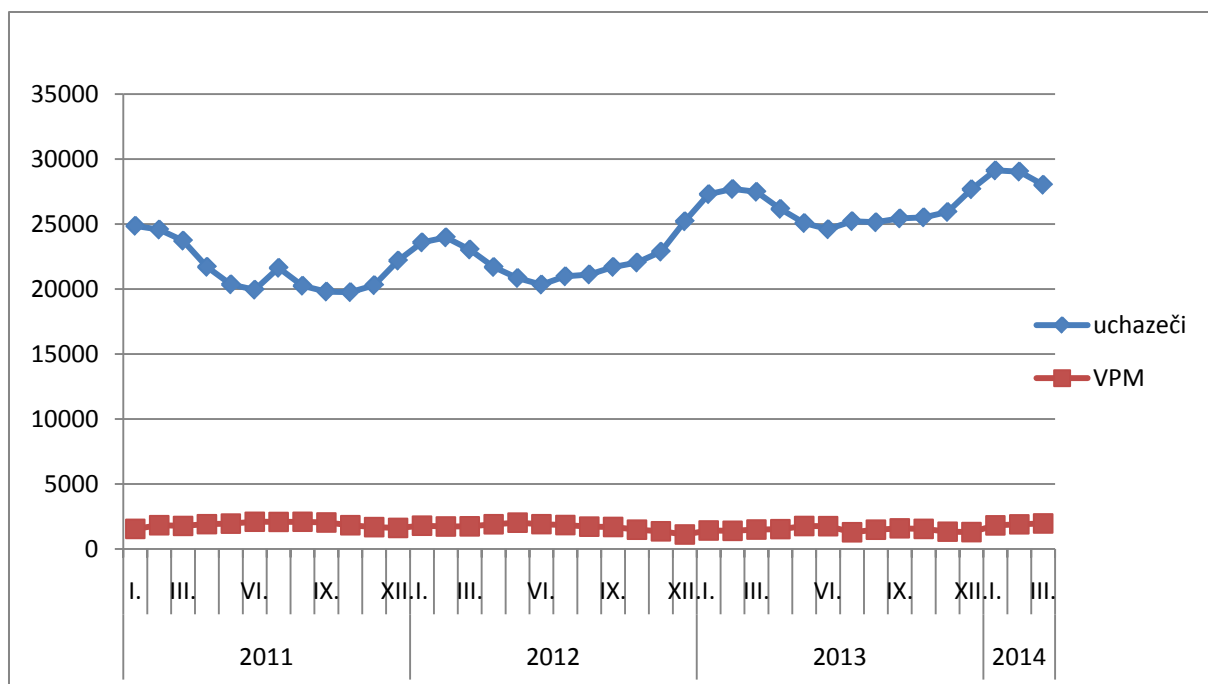


## 2. Vývoj podílu nezaměstnaných v Královéhradeckém kraji v letech 2012 – 2014

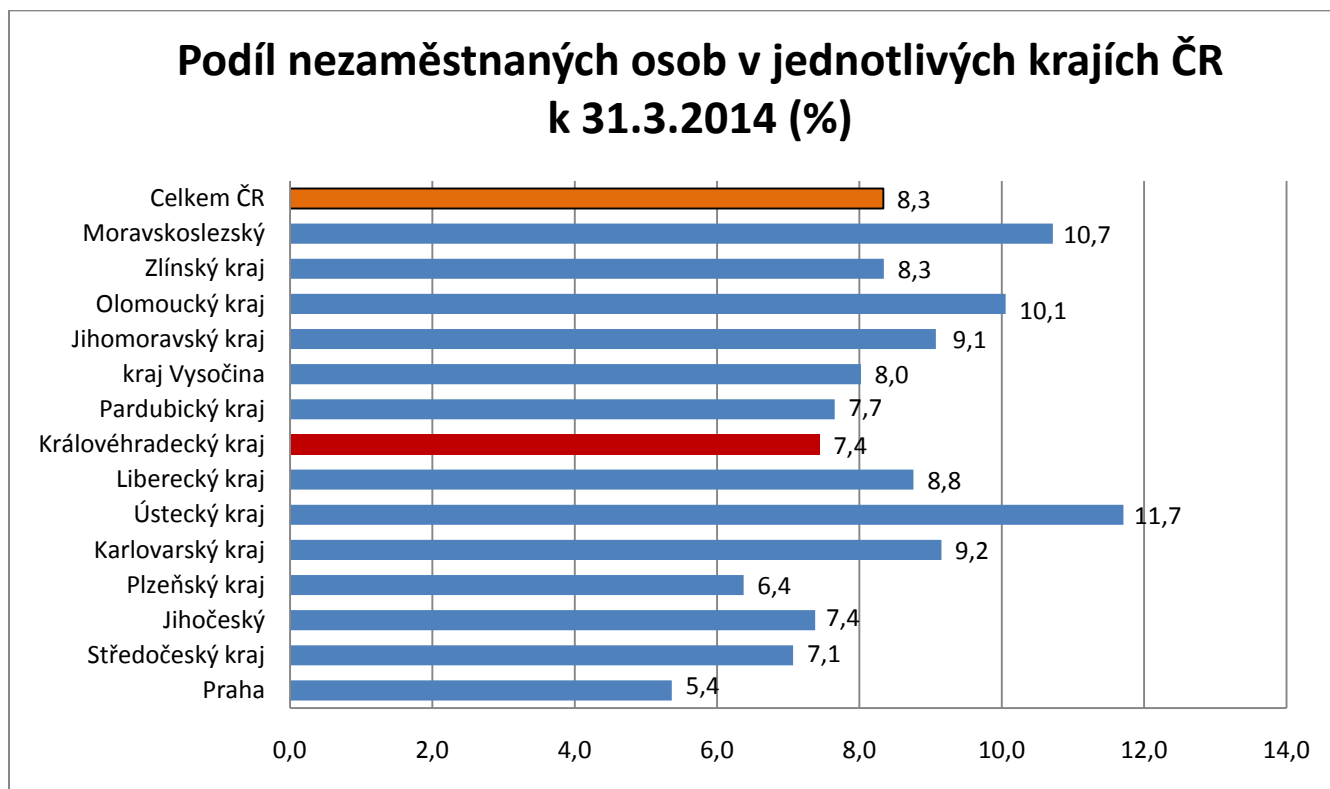


## 3. Vývoj počtu uchazečů a VPM v Královéhradeckém kraji v letech 2011 – 2014

### Vývoj počtu uchazečů a volných pracovních míst v Královéhradeckém kraji v letech 2011-2014



#### 4. Podíl nezaměstnaných osob v jednotlivých krajích ČR k 31. 3. 2014 v %



#### Podíl nezaměstnaných na počtu obyvatel v okresech kraje k 31.3.2014



## 5. Setřídění okresů k 31. březnu 2014

podíl nezaměstnaných v %		meziměsíční přírůstek uchazečů		počet uchazečů na 1VPM		
1	Bruntál	14,5	Brno-město	0,6	Bruntál	62,1
2	Most	13,7	Praha-západ	0,5	Karviná	50,2
3	Jeseník	13,6	Louny	-0,1	Ústí nad Labem	46,8
4	Ústí nad Labem	13,1	Praha-východ	-0,2	Jeseník	44,7
5	Karviná	12,8	Praha	-0,3	Chomutov	42,6
6	Znojmo	11,9	Kladno	-0,4	Kladno	37,6
7	Chomutov	11,9	Česká Lípa	-0,5	Hodonín	33,9
8	Ostrava-město	11,8	Liberec	-0,6	Znojmo	32,3
9	Hodonín	11,8	Ústí nad Labem	-0,7	Litoměřice	29,3
10	Děčín	11,6	Brno-venkov	-0,8	Děčín	28,9
11	Louny	11,1	Pardubice	-0,9	Přerov	28,0
12	Přerov	11,0	Jablonec nad Nisou	-0,9	Šumperk	26,7
13	Sokolov	10,8	Ostrava-město	-1,1	Olomouc	25,2
14	Šumperk	10,5	Karviná	-1,3	Brno-město	23,4
15	Teplice	10,4	Teplice	-1,4	Sokolov	23,3
16	Třebíč	10,3	Děčín	-1,4	Třebíč	23,0
17	Litoměřice	10,2	Most	-1,8	Kutná Hora	22,9
18	Český Krumlov	10,1	Šumperk	-1,8	Karlovy Vary	22,5
19	Příbram	9,6	Litoměřice	-2,1	Jindřichův Hradec	22,3
20	Vsetín	9,6	Frydek-Místek	-2,1	Vsetín	21,8
21	Svitavy	9,6	Blansko	-2,2	Mělník	21,8
22	Česká Lípa	9,6	Sokolov	-2,2	Rakovník	21,7
23	Kolín	9,5	Vsetín	-2,2	Žďár nad Sázavou	21,4
24	Olomouc	9,5	Nový Jičín	-2,3	Ostrava-město	21,4
25	Kroměříž	9,4	Ústí nad Orlicí	-2,3	Vyškov	21,2
26	Opava	9,2	Rakovník	-2,3	Louny	19,8
27	Karlovy Vary	9,1	Kroměříž	-2,6	Svitavy	19,7
28	Trutnov	9,1	Hradec Králové	-2,6	Most	18,9
29	Kutná Hora	9,0	Mělník	-2,6	Příbram	18,1
30	Brno-město	9,0	Chomutov	-2,6	Opava	17,5
31	Břeclav	9,0	Nymburk	-2,7	Frydek-Místek	17,4
32	Liberec	8,9	Bruntál	-3,0	Kroměříž	17,1
33	Kladno	8,8	Tachov	-3,0	Teplice	16,8
34	Semily	8,6	Trutnov	-3,1	Tábor	16,6
35	Nymburk	8,5	Olomouc	-3,3	Nový Jičín	15,9
36	Mělník	8,5	Pižeň-město	-3,3	Strakonice	15,7
37	Tachov	8,4	Hodonín	-3,5	Jičín	15,4
38	Žďár nad Sázavou	8,3	Opava	-3,5	Jihlava	15,3
39	Prostějov	8,3	Mladá Boleslav	-3,5	Rychnov nad Kněžnou	15,3
40	Tábor	8,2	Náchod	-3,7	Břeclav	15,2
41	Chrudim	8,2	Svitavy	-3,7	Prostějov	15,2
42	Rakovník	8,1	Semily	-3,8	Jablonec nad Nisou	15,1
43	Strakonice	8,1	Kolín	-3,8	Blansko	15,0
44	Nový Jičín	8,0	Přerov	-3,9	Náchod	14,8
45	Frydek-Místek	7,9	České Budějovice	-3,9	Hradec Králové	14,8
46	Hradec Králové	7,8	Karlovy Vary	-4,0	Zlín	14,7
47	Uherské Hradiště	7,6	Zlín	-4,1	Uherské Hradiště	14,0
48	Jablonec nad Nisou	7,6	Žďár nad Sázavou	-4,1	Semily	13,9
49	Cheb	7,6	Beroun	-4,1	Brno-venkov	13,7
50	Blansko	7,6	Vyškov	-4,1	Havlíčkův Brod	13,6
51	Jihlava	7,5	Benešov	-4,4	Česká Lípa	13,4
52	Zlín	7,3	Třebíč	-4,4	Kolín	12,9
53	Brno-venkov	7,3	Písek	-4,4	Trutnov	12,5
54	Jindřichův Hradec	7,3	Uherské Hradiště	-4,4	Praha-západ	12,4
55	Ústí nad Orlicí	7,2	Břeclav	-4,5	Pardubice	12,3
56	Havlíčkův Brod	7,1	Rychnov nad Kněžnou	-4,5	Beroun	11,9
57	Vyškov	7,1	Pižeň-jih	-4,8	Praha-východ	11,8
58	Klatovy	7,0	Český Krumlov	-4,9	Pelhřimov	11,7
59	Písek	7,0	Příbram	-4,9	Písek	11,7
60	Náchod	6,9	Cheb	-5,0	Český Krumlov	11,6
61	Beroun	6,9	Jihlava	-5,0	Tachov	11,6
62	Jičín	6,5	Prostějov	-5,0	Ústí nad Orlicí	11,5
63	Pardubice	6,5	Jičín	-5,1	Chrudim	10,9
64	Prachatice	6,4	Pelhřimov	-5,4	Rokycany	10,9
65	Domažlice	6,3	Tábor	-5,4	Pižeň-jih	10,8
66	České Budějovice	6,2	Strakonice	-5,5	Pižeň-sever	9,2
67	Pižeň-město	6,2	Znojmo	-5,6	Mladá Boleslav	9,0
68	Pižeň-sever	6,1	Jeseník	-5,8	Prachatice	8,1
69	Benešov	5,9	Havlíčkův Brod	-5,9	Benešov	8,1
70	Rychnov nad Kněžnou	5,8	Pižeň-sever	-5,9	České Budějovice	8,0
71	Pelhřimov	5,8	Kutná Hora	-6,1	Liberec	7,6
72	Rokycany	5,4	Rokycany	-6,2	Klatovy	7,4
73	Praha	5,4	Chrudim	-6,7	Praha	7,3
74	Pižeň-jih	5,3	Prachatice	-6,8	Pižeň-město	6,7
75	Mladá Boleslav	4,7	Klatovy	-8,3	Domažlice	6,5
76	Praha-západ	4,6	Domažlice	-8,4	Cheb	6,4
77	Praha-východ	3,6	Jindřichův Hradec	-9,8	Nymburk	4,1
	<b>Celkem ČR</b>	<b>8,3</b>	<b>Celkem ČR</b>	<b>-2,7</b>	<b>Celkem ČR</b>	<b>14,9</b>



## **6. Mapování predikce trendů zaměstnanosti a potřeb zaměstnavatelů v kraji**

V Královéhradeckém kraji lze očekávat v příštích měsících mírný nárůst zaměstnanosti. Začínají se rozbíhat sezonní práce, a to zejména ve stavebnictví a zemědělství. V souvislosti s tím vzrůstá i počet nabízených volných míst v uvedených oborech.

Úřad práce provádí monitoring trhu práce u zaměstnavatelů v Královéhradeckém kraji. Celkem bylo v průběhu měsíce března 2014 uskutečněno 61 monitorovacích návštěv u různě velkých zaměstnavatelů.

Z provedených návštěv vyplývá, že je možné očekávat ve většině firem spíše stagnaci nových míst. Několik míst bylo obsazeno především ve stavebních firmách, poptávka je i po řidičích mezinárodní kamionové dopravy, několik osob bylo umístěno ve firmě zabývající se výrobou elektrotechniky a v automobilovém průmyslu. Ve strojírenských firmách nadále postrádají kvalifikované pracovníky na obsluhu CNC strojů, svářeče a strojírenské dělníky.

Tomu odpovídá také struktura hlášených volných pracovních míst, která zůstává dlouhodobě bez větších změn. Kromě strojírenských profesí jsou nejvíce žádanými profesemi řidiči nákladních automobilů, mechanici, ale i profese ve službách - číšníci a servírky, kuchaři a telefonní operátoři.

Žádná z navštívených firem nevykazovala větší pokles zaměstnanců, z návštěv vyplývá, že firmy pokles zaměstnanců v blízké době neočekávají. V měsíci březnu nebylo v Královéhradeckém kraji hlášeno žádné hromadné propouštění.

Z dlouhodobého hlediska lze očekávat spíše stagnaci, či mírný nárůst zaměstnanosti, především ve stavebnictví, zemědělství a automobilovém průmyslu.