



Úřad práce České republiky  
krajská pobočka  
v Hradci Králové

**Měsíční statistická zpráva**  
*duben 2014*

**Zpracoval:** *Bc. Lucie Vechetová*

<http://portal.mpsv.cz/sz/stat/nz/mes>

## **Informace o nezaměstnanosti v Královéhradeckém kraji k 30.4.2014**

*V tomto měsíci celkový počet uchazečů o zaměstnání poklesl o 7,21 % na 25 999, počet hlášených volných pracovních míst vzrostl o 1,21 % na 1 994 a podíl nezaměstnaných osob poklesl na 6,9. %.*

K 30.4.2014 evidoval Úřad práce ČR (ÚP ČR), Krajská pobočka v Hradci Králové celkem 25 999 uchazečů o zaměstnání. Jejich počet byl o 2 021 nižší než na konci předchozího měsíce, ve srovnání se stejným obdobím minulého roku je nižší o 165 osob. Z tohoto počtu bylo 25 285 dosažitelných uchazečů o zaměstnání (z toho 25 285 ve věku 15 – 64 let). Bylo to o 2 037 méně než na konci předchozího měsíce. Ve srovnání se stejným obdobím minulého roku byl jejich počet nižší o 196.

V průběhu měsíce bylo nově zaevidováno 2 508 osob. Ve srovnání s minulým měsícem to bylo více o 181 osob a v porovnání se stejným obdobím předchozího roku více o 169 osob. Z evidence během měsíce odešlo celkem 1 092 uchazečů (ukončená evidence, vyřazení uchazeči). Bylo to o 243 osob více než v předchozím měsíci a o 367 osob méně než ve stejném měsíci minulého roku. Do zaměstnání z nich ve sledovaném měsíci nastoupilo 3 437, tj. o 942 více než v předchozím měsíci a o 1 241 více než ve stejném měsíci minulého roku, 584 uchazečů o zaměstnání bylo umístěno prostřednictvím úřadu práce tj. o 387 více než v předchozím měsíci a o 301 více než ve stejném období minulého roku, 1 092 uchazečů bylo vyřazeno bez umístění.

Meziměsíční pokles byl zaznamenán ve všech okresech, největší pokles byl v okresech Rychnov nad Kněžnou (-10,71%), Jičín (-10,23%), Náchod (-9,13%) .

Ke konci měsíce bylo evidováno na ÚP ČR, Krajské pobočce v Hradci Králové 12 611 žen. Jejich podíl na celkovém počtu uchazečů činil 48,5%. V evidenci bylo 2 561 osob se zdravotním postižením, což představovalo 9,8 % z celkového počtu nezaměstnaných.

Ke konci tohoto měsíce bylo evidováno 1 294 absolventů škol všech stupňů vzdělání a mladistvých, jejich počet klesl ve srovnání s předchozím měsícem o 187 osob

a ve srovnání se stejným měsícem minulého roku byl nižší o 345 osob. Na celkové nezaměstnanosti se podíleli 4,97%.

Podporu v nezaměstnanosti pobíralo 6 114 uchazečů o zaměstnání, tj. 23,5 % všech uchazečů vedených v evidenci.

Podíl nezaměstnaných osob, tj. počet dosažitelných uchazečů o zaměstnání ve věku 15 - 64 let k obyvatelstvu stejného věku, klesl k 30.4.2014 na 6,9 %.

Podíl nezaměstnaných stejný nebo vyšší než republikový průměr vykázal 1 okres, nejvyšší byl v okresech Trutnov (8,7 %). Nejnižší podíl nezaměstnaných byl zaznamenán v okresech Rychnov nad Kněžnou (5,2 %).

Podíl nezaměstnaných žen poklesl na 6,9 %, podíl nezaměstnaných mužů poklesl na 7 %.

Kraj evidoval k 30.4.2014 celkem 1 994 volných pracovních míst. Jejich počet byl o 24 vyšší, než v předchozím měsíci a o 465 vyšší než ve stejném měsíci minulého roku. Na jedno volné pracovní místo připadalo v průměru 13,03 uchazeče, z toho nejvíce v okresech Náchod (16,6%), Rychnov nad Kněžnou (15,18%) a Hradec Králové (13,84%). Z celkového počtu nahlášených volných míst bylo 368 vhodných pro osoby se zdravotním postižením (OZP), na jedno volné pracovní místo připadalo 5 OZP. Volných pracovních míst pro absolventy a mladistvé bylo registrováno 529, na jedno volné místo připadalo 3,76 uchazečů této kategorie.

V rámci aktivní politiky zaměstnanosti (APZ) bylo k 30.4.2014 prostřednictvím příspěvků v rámci APZ podpořeno 1 532 uchazečů (viz tab. č. 3).

Obory činností, které byly v tomto měsíci podpořeny prostřednictvím SÚPM – SVČ (114), byly zaměření kadeřníci, maloobchodní činnost, automechanici, truhláři, maséři.

Informace o vývoji nezaměstnanosti v ČR v elektronické formě jsou zveřejněny na internetové adrese <http://portal.mpsv.cz/sz/stat>.

**1. Základní charakteristika vývoje nezaměstnanosti a volných pracovních míst v Královéhradeckém kraji**

Tabulka č. 1 - Vývoj nezaměstnanosti

ukazatel (celkový počet)		stav k 30.4.2014		
		<i>Před rokem</i>	<i>Minulý měsíc</i>	<b>Aktuální měsíc</b>
evidovaní uchazeči o zaměstnání		26164	28020	<b>25999</b>
- z toho	ženy	12424	13032	<b>12611</b>
	absolventi a mladiství	1639	1491	<b>1294</b>
	uchazeči se zdravotním postižením	2564	2635	<b>2561</b>
uchazeči s nárokem na P v N		7025	7314	<b>6042</b>
podíl nezaměstnaných osob v % <sup>1)</sup>		6,9	7,4	<b>6,9</b>
volná pracovní místa		1529	1970	<b>1994</b>
počet uchazečů na 1 volné pracovní místo		17,11	14,2	<b>13,03</b>

1) od ledna 2013 nový ukazatel registrované nezaměstnanosti (zpětně dopočítán až do ledna 2005, zveřejňován již ve IV. čtvrtletí 2012)

Tabulka č. 2 - Tok nezaměstnanosti

ukazatel (celkový počet)	stav k 30.4.2014		
	<i>Před rokem</i>	<i>Minulý měsíc</i>	<b>Aktuální měsíc</b>
nově evidovaní uchazeči o zaměstnání - ve sled. měsíci	2339	2327	<b>2508</b>
uchazeči s ukonč. evidencí a vyřazení - ve sled. měsíci	3655	3344	<b>4529</b>
- z toho umístění celkem	2196	2495	<b>3437</b>
- z toho umístění úřadem práce	283	197	<b>584</b>

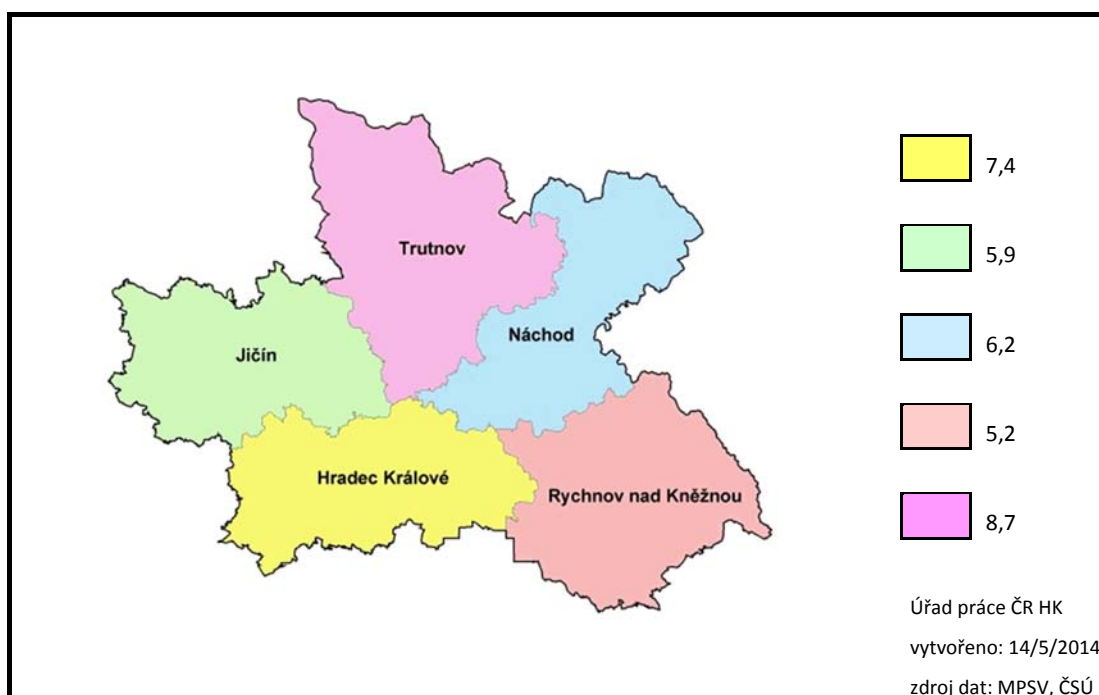
## 2. Aktivní politika zaměstnanosti v Královéhradeckém kraji

Tabulka č. 3 - Pracovní místa podpořená v rámci APZ a rekvalifikace uchazečů a zájemců o zaměstnání

ukazatel (celkový počet)	duben 2013	duben 2014	stav od počátku roku k	
			30.4.2013	30.4.2014
<b>pracovní místa podpořená v rámci APZ</b>				
veřejně prospěšné práce (VPP)	112	231	12	74
ESF - VPP <sup>1)</sup>	756	661	544	516
společensky účelná prac. místa (SÚPM)	15	189	2	93
ESF - SÚPM <sup>1)</sup>	229	155	89	151
SÚPM - samostatně výděleč. činnost (SVČ)	136	114	24	32
chrán. prac. místa - SVČ osob se ZP	11	65	3	40
projekty ESF OP LZZ – cílené programy	0	117	0	70
<b>pracovní místa podpořená v rámci APZ celkem</b>	<b>1259</b>	<b>1532</b>	<b>674</b>	<b>906</b>
<b>rekvalifikace uchazečů a zájemců o zaměstnání</b>				
uchazeči a zájemci, kteří zahájili zvolenou rekvalifikaci vč. ESF	55	130	102	203

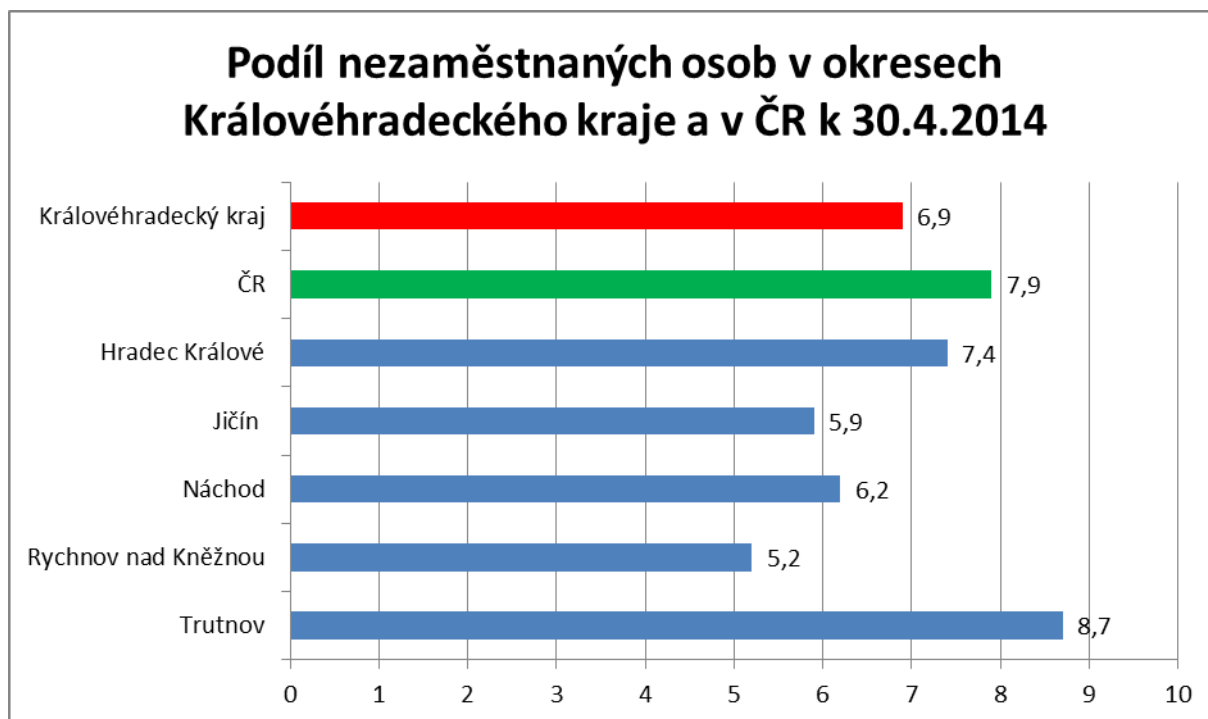
1) spolufinancováno převážně z Evropského sociálního fondu

## MAPA - Podíl nezaměstnaných v okresech kraje

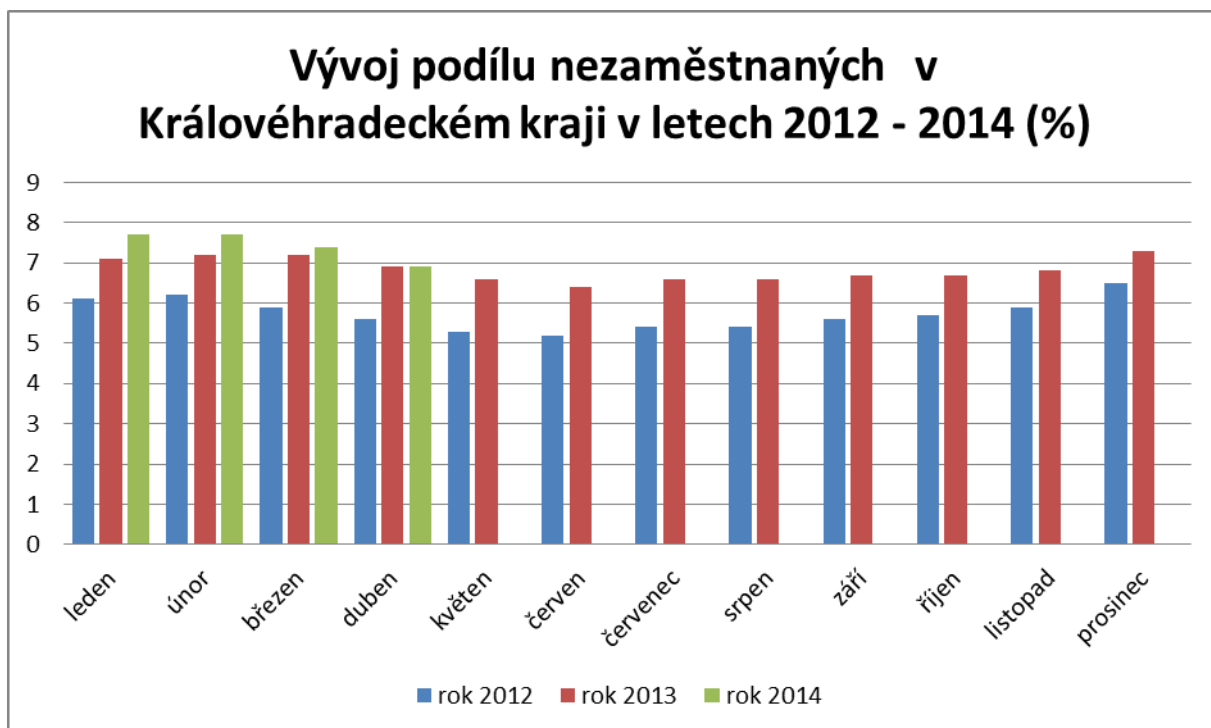


## GRAFY

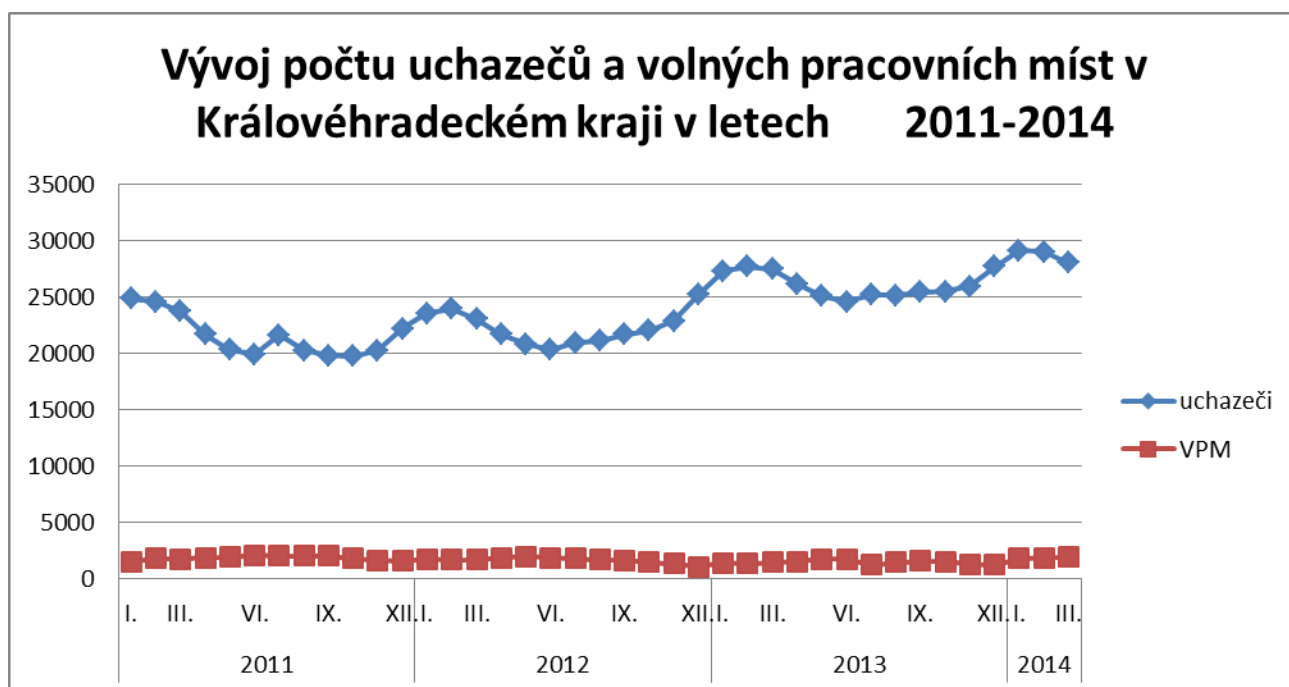
### 1. Podíl nezaměstnaných osob v okresech Královéhradeckého kraje a v ČR k 30.4.2014



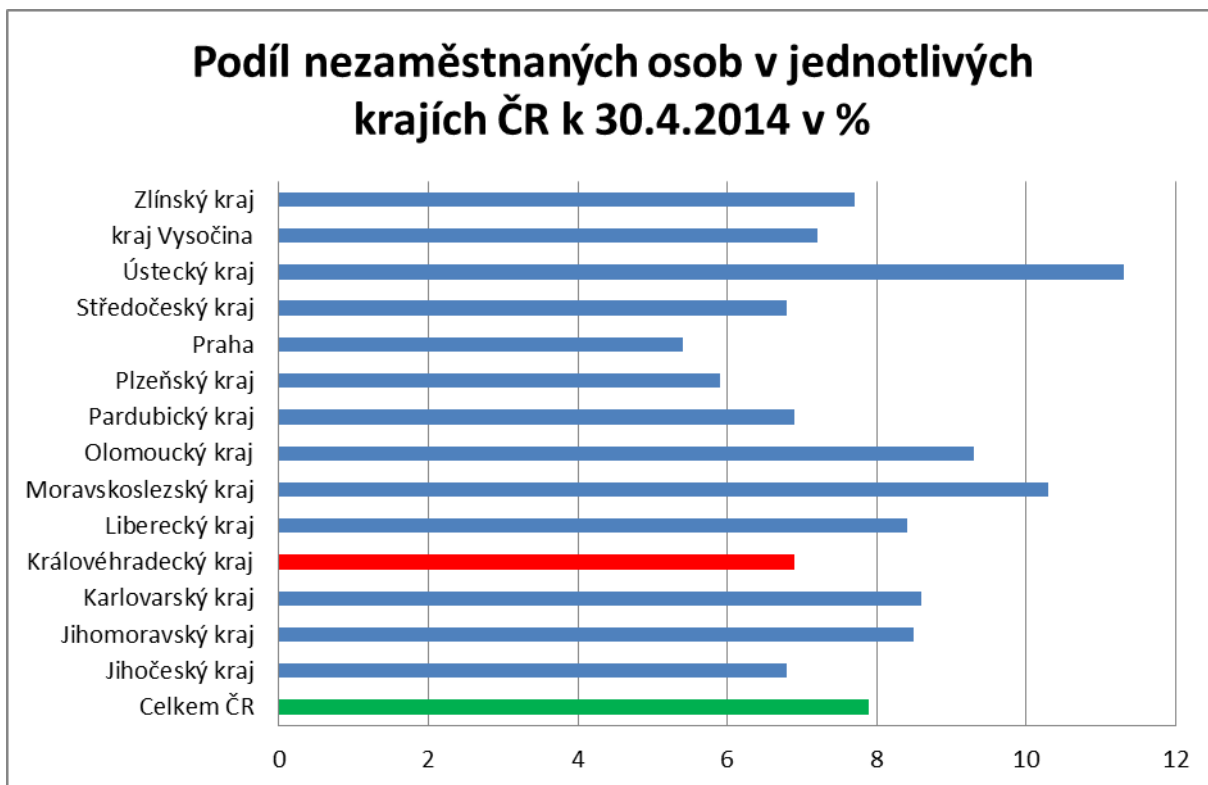
## 2. Vývoj podílu nezaměstnaných v Královéhradeckém kraji v letech 2012 – 2014



## 3. Vývoj počtu uchazečů a VPM v Královéhradeckém kraji v letech 2010 - 2013



#### 4. Podíl nezaměstnaných osob v jednotlivých krajích ČR k 30.4.2014 v %





# 1. Setřídění okresů k 30. dubnu 2014

## SETRŽIDĚNÍ OKRESŮ k 30. dubnu 2014

podíl nezaměstnaných		mezimés. přírůst./ úbytek nezam. v %		počet uchazečů		
1	Bruntál	13,5	Brno-město	-0,8	Karvina	48,4
2	Most	13,5	Praha-západ	-0,8	Bruntál	43,0
3	Ústí nad Labem	12,9	Praha	-1,0	Jeseník	41,0
4	Karvina	12,6	Ústí nad Labem	-1,1	Ústí nad Labem	40,8
5	Chomutov	11,7	Karvina	-1,6	Sokolov	34,0
6	Jeseník	11,6	Chomutov	-1,7	Chomutov	32,5
7	Ostrava-město	11,6	Ostrava-město	-1,8	Hodonín	29,2
8	Děčín	11,0	Kladno	-1,9	Děčín	29,1
9	Hodonín	10,8	Most	-2,0	Litoměřice	27,0
10	Louny	10,7	Praha-východ	-2,3	Kladno	26,7
11	Znojmo	10,6	Liberec	-2,5	Karlovy Vary	26,3
12	Přerov	10,4	Mladá Boleslav	-2,6	Znojmo	24,7
13	Sokolov	10,4	Teplice	-3,1	Ostrava-město	23,2
14	Teplice	10,0	Jablonec nad Nisou	-3,6	Louny	22,5
15	Šumperk	9,6	Sokolov	-3,7	Olomouc	22,1
16	Litoměřice	9,5	Mělník	-3,9	Brno-město	21,8
17	Český Krumlov	9,4	Louny	-4,1	Rakovník	21,7
18	Třebíč	9,1	Trutnov	-4,3	Přerov	21,3
19	Příbram	9,0	Beroun	-4,4	Most	19,1
20	Vsetín	8,9	Semily	-4,5	Třebíč	18,3
21	Brno-město	8,9	Plzeň-město	-4,7	Šumperk	17,5
22	Česká Lípa	8,9	České Budějovice	-4,9	Kroměříž	17,5
23	Olomouc	8,9	Karlovy Vary	-4,9	Vsetín	17,1
24	Kolín	8,9	Děčín	-5,0	Náchod	16,1
25	Kroměříž	8,7	Brno-venkov	-5,0	Česká Lípa	15,6
26	Liberec	8,7	Nymburk	-5,1	Teplice	15,4
27	Trutnov	8,7	Frydek-Místek	-5,3	Mělník	15,4
28	Kladno	8,7	Přerov	-5,3	Žďár nad Sázavou	15,3
29	Karlovy Vary	8,6	Blansko	-5,5	Rychnov nad Kněžnou	15,2
30	Opava	8,6	Hradec Králové	-5,9	Kutná Hora	15,0
31	Svitavy	8,5	Nový Jičín	-6,2	Vyškov	14,9
32	Kutná Hora	8,3	Litoměřice	-6,3	Příbram	14,8
33	Semily	8,3	Olomouc	-6,3	Blansko	14,7
34	Mělník	8,2	Příbram	-6,4	Opava	14,1
35	Nymburk	8,1	Zlín	-6,4	Hradec Králové	13,8
36	Břeclav	7,9	Česká Lípa	-6,6	Jindřichův Hradec	13,7
37	Tábor	7,7	Rokycany	-6,6	Prostějov	13,4
38	Tachov	7,6	Kroměříž	-6,7	Frydek-Místek	13,4
39	Rakovník	7,6	Tábor	-6,8	Jičín	13,2
40	Prostějov	7,6	Domažlice	-6,8	Praha-východ	12,8
41	Nový Jičín	7,6	Bruntál	-6,8	Strakonice	12,7
42	Žďár nad Sázavou	7,5	Plzeň-jih	-6,8	Tábor	12,7
43	Frydek-Místek	7,5	Rakovník	-7,0	Jablonec nad Nisou	12,6
44	Strakonice	7,4	Opava	-7,0	Nový Jičín	12,4
45	Hradec Králové	7,4	Kolín	-7,0	Zlín	12,0
46	Jablonec nad Nisou	7,3	Vsetín	-7,1	Chrudim	11,6
47	Chrudim	7,2	Prostějov	-7,2	Praha-západ	11,6
48	Blansko	7,2	Český Krumlov	-7,2	Břeclav	11,6
49	Uherské Hradiště	7,0	Vyškov	-7,3	Uherské Hradiště	11,4
50	Cheb	6,9	Uherské Hradiště	-7,8	Havlíčkův Brod	11,4
51	Brno-venkov	6,9	Jihlava	-8,0	Brno-venkov	10,9
52	Jihlava	6,9	Hodonín	-8,1	Jihlava	10,6
53	Zlín	6,8	Cheb	-8,2	Semily	10,6
54	Vyškov	6,6	Strakonice	-8,2	Trutnov	10,4
55	Beroun	6,6	Kutná Hora	-8,2	Svitavy	10,2
56	Ústí nad Orlicí	6,6	Plzeň-sever	-8,2	Plzeň-jih	9,7
57	Havlíčkův Brod	6,5	Šumperk	-8,3	Český Krumlov	9,5
58	Jindřichův Hradec	6,3	Pardubice	-8,4	Mladá Boleslav	8,8
59	Písek	6,2	Havlíčkův Brod	-8,9	Pelhřimov	8,7
60	Náchod	6,2	Ústí nad Orlicí	-9,0	Tachov	8,4
61	Klatovy	6,1	Náchod	-9,1	Pardubice	8,3
62	Pardubice	5,9	Žďár nad Sázavou	-9,9	Kolín	8,2
63	Domažlice	5,9	Písek	-9,9	Ústí nad Orlicí	7,9
64	České Budějovice	5,9	Tachov	-10,1	Liberec	7,8
65	Jičín	5,9	Jičín	-10,2	Plzeň-sever	7,7
66	Plzeň-město	5,9	Rychnov nad Kněžnou	-10,7	Praha	7,3
67	Plzeň-sever	5,6	Benešov	-11,2	Prachatice	7,3
68	Prachatice	5,5	Břeclav	-11,3	České Budějovice	7,3
69	Praha	5,4	Třebíč	-11,6	Beroun	7,1
70	Benešov	5,2	Chrudim	-11,8	Rokycany	7,0
71	Rychnov nad Kněžnou	5,2	Svitavy	-11,8	Písek	6,3
72	Rokycany	5,1	Pelhřimov	-12,0	Domažlice	6,1
73	Pelhřimov	5,1	Znojmo	-12,0	Plzeň-město	6,1
74	Plzeň-jih	5,0	Jindřichův Hradec	-12,8	Benešov	5,9
75	Praha-západ	4,6	Prachatice	-13,0	Klatovy	5,7
76	Mladá Boleslav	4,6	Klatovy	-13,1	Cheb	5,6
77	Praha-východ	3,6	Jeseník	-13,6	Nymburk	4,2
	Celkem CR	7,9	Celkem CR	-5,5	Celkem CR	13,0

## 2. Mapování predikce trendů zaměstnanosti a potřeb zaměstnavatelů v kraji

V dubnu v Královéhradeckém kraji byl zaznamenán největší meziměsíční pokles v nezaměstnanosti a to o 0,5 %. Situace se jeví mírně příznivě i do blízké budoucnosti vzhledem k již započatým sezónním pracím.

Úřad práce provádí monitorovací činnost o situace pracovních míst u zaměstnavatelů ve všech okresech. V tomto měsíci v Královéhradeckém kraji zaměstnanci Úřadu práce navštívili 96 zaměstnavatelů a z dat vyplývá, že situace je různorodá.

V okrese Rychnov nad Kněžnou se ve výrobní společnosti předpokládá propuštění 20 zaměstnanců v dělnických profesích naopak v jiné společnosti zabývající se výrobou součástek pro dopravní průmysl mají v úmyslu nabrat až 70 pracovníků do výroby. V okrese Náchod, kde se nachází lázně Velichovky, které ukončily svoji činnost v červenci minulého roku, se v blízké budoucnosti předpokládá obnovení provozu. Společnost Karsit, která tyto lázně koupila má v plánu zaměstnat až 100 zaměstnanců různých profesí. Bohužel i v tomto okrese se nachází firma, která má problémy s platební morálkou a hrozí propuštění všech ca. 100 zaměstnanců, v současnosti probíhají jednání o možnosti přistoupení jiného investora, který by mohl tuto situaci zvrátit. V ostatních okresech je situace přirozená, některá místa jsou v malé míře rušena, jiná vznikají.

V okrese je největší požadavek pracovních míst v oborech strojírenství a pomocní pracovníci v gastronomii. Nejčastěji hlášenými pracovními místy na Úřad práce v tomto měsíci byly číšníci, servírky, kuchaři a řidiči.

Pozitivně se na vývoji situace na trhu práce podepisují také nástroje aktivní politiky zaměstnanosti. Nejvíce využívanými jsou hlavně veřejně prospěšné práce (892) a společensky účelná pracovní místa (344).