



Úřad práce České republiky
krajská pobočka
v Hradci Králové

Měsíční statistická zpráva
červen 2014

Zpracoval: Bc. Lucie Vechetová

[http://portal.mpsv.cz/upcr/kp/hkk/informace z useku up/trh prace/nezaměstnanost v číslech](http://portal.mpsv.cz/upcr/kp/hkk/informace_z_useku_up/trh_prace/nezaměstnanost_v_cislech)

Informace o nezaměstnanosti v Královéhradeckém kraji

k 30.6.2014

V tomto měsíci celkový počet uchazečů o zaměstnání poklesl o 3,67 % na 23 540, počet hlášených volných pracovních míst vzrostl o 8,61 % na 2 244 a podíl nezaměstnaných osob poklesl na 6,3 %.

K 30.6.2014 evidoval Úřad práce ČR (ÚP ČR), Krajská pobočka v Hradci Králové celkem 23 540 uchazečů o zaměstnání. Jejich počet byl o 895 nižší než na konci předchozího měsíce, ve srovnání se stejným obdobím minulého roku je nižší o 1 058 osob. Z tohoto počtu bylo 22 883 dosažitelných uchazečů o zaměstnání ve věku 15 – 64 let. Bylo to o 870 méně než na konci předchozího měsíce. Ve srovnání se stejným obdobím minulého roku byl jejich počet nižší o 1001.

V průběhu měsíce bylo nově zaevidováno 2 023 osob. Ve srovnání s minulým měsícem to bylo méně o 25 osob a v porovnání se stejným obdobím předchozího roku více o 220 osob.

Z evidence během měsíce odešlo celkem 2 918 uchazečů (ukončená evidence, vyřazení uchazeči). Bylo to o 694 osob méně než v předchozím měsíci, ale o 637 osob více než ve stejném měsíci minulého roku. Do zaměstnání z nich ve sledovaném měsíci nastoupilo 2 014, tj. o 576 méně než v předchozím měsíci a o 839 více než ve stejném měsíci minulého roku, 305 uchazečů o zaměstnání bylo umístěno prostřednictvím úřadu práce tj. o 69 méně než v předchozím měsíci a o 148 více než ve stejném období minulého roku, 904 uchazečů bylo vyřazeno bez umístění.

Meziměsíční pokles byl zaznamenán ve všech okresech, největší pokles byl v okresech Jičín (-4,85 %), Náchod (-4,45%), Trutnov (-4,40%).

Ke konci měsíce bylo evidováno na ÚP ČR, Krajské pobočce v Hradci Králové 12 100 žen. Jejich podíl na celkovém počtu uchazečů činil 51,40 %. V evidenci bylo 2 451 osob se zdravotním postižením, což představovalo 10,41 % z celkového počtu nezaměstnaných.

Ke konci tohoto měsíce bylo evidováno 1 024 absolventů škol všech stupňů vzdělání a mladistvých, jejich počet klesl ve srovnání s předchozím měsícem 158 osob a ve srovnání se stejným měsícem minulého roku byl nižší o 27 osob. Na celkové nezaměstnanosti se podíleli 4,35 %.

Podporu v nezaměstnanosti pobíralo 4 938 uchazečů o zaměstnání, tj. 20,97 % všech uchazečů vedených v evidenci.

Podíl nezaměstnaných osob, tj. počet dosažitelných uchazečů o zaměstnání ve věku 15 - 64 let k obyvatelstvu stejného věku, klesl k 30.6.2014 na 6,3 %.

Podíl nezaměstnaných stejný nebo vyšší než republikový průměr vykazaly 2 okresy, nejvyšší byl v okrese Trutnov (7,9 %). Nejnižší podíl nezaměstnaných byl zaznamenán v okrese Rychnov nad Kněžnou (4,6 %).

Podíl nezaměstnaných žen poklesl na 6,5 %, podíl nezaměstnaných mužů poklesl na 6,0 %.

Kraj evidoval k 30.6.2014 celkem 2 244 volných pracovních míst. Jejich počet byl o 178 vyšší, než v předchozím měsíci a o 486 vyšší než ve stejném měsíci minulého roku. Na jedno volné pracovní místo připadalo v průměru 10,49 uchazeče, z toho nejvíce v okresech Hradec Králové (16,44), Rychnov nad Kněžnou (11,28) a Náchod (13,42). Z celkového počtu nahlášených volných míst bylo 307 vhodných pro osoby se zdravotním postižením (OZP), na jedno volné pracovní místo připadalo 7,98 OZP. Volných pracovních míst pro absolventy a mladistvé bylo registrováno 474, na jedno volné místo připadalo 2,16 uchazečů této kategorie.

V rámci aktivní politiky zaměstnanosti (APZ) bylo k 30.6.2014 prostřednictvím příspěvků v rámci APZ podpořeno 1717 uchazečů (viz tab. č. 3).

Nejčastějšími obory činností, které byly v tomto měsíci podpořeny prostřednictvím SÚPM – SVČ, byly výrobní a stavební dělníci, pracovníci v administrativě a účetní.

Informace o vývoji nezaměstnanosti v ČR v elektronické formě jsou zveřejněny na internetové adrese <http://portal.mpsv.cz/sz/stat>.

1. Základní charakteristika vývoje nezaměstnanosti a volných pracovních míst v Královéhradeckém kraji

Tabulka č. 1 - Vývoj nezaměstnanosti

ukazatel (celkový počet)		stav k 30.6.2014		
		<i>Před rokem</i>	<i>Minulý měsíc</i>	Aktuální měsíc
evidovaní uchazeči o zaměstnání		24598	24435	23540
- z toho	ženy	11872	12274	12100
	absolventi a mladiství	1280	1182	519
	uchazeči se zdravotním postižením	2492	2526	1235
uchazeči s nárokem na PvN		5800	5396	4938
podíl nezaměstnaných osob v % ¹⁾		6,4	6,5	6,3
volná pracovní místa		1758	2066	2244
počet uchazečů na 1 volné pracovní místo		13,99	11,82	10,49

1) od ledna 2013 nový ukazatel registrované nezaměstnanosti (zpětně dopočítán až do ledna 2005, zveřejňován již ve IV. čtvrtletí 2012)

Tabulka č. 2 - Tok nezaměstnanosti

ukazatel (celkový počet)	stav k 30.6.2014		
	<i>Před rokem</i>	<i>Minulý měsíc</i>	Aktuální měsíc
nově evidovaní uchazeči o zaměstnání - ve sled. měsíci	1803	2048	2023
uchazeči s ukonč. evidencí a vyřazení - ve sled. měsíci	2281	3612	2918
- z toho umístění celkem	1175	2590	2014
- z toho umístění úřadem práce	157	374	305

2. Aktivní politika zaměstnanosti v Královéhradeckém kraji

Tabulka č. 3 - Pracovní místa podpořená v rámci APZ a rekvalifikace uchazečů a zájemců o zaměstnání

ukazatel (celkový počet)	červen 2013	červen 2014	stav od počátku roku k	
			30.6.2013	30.6.2014
pracovní místa podpořená v rámci APZ				
veřejně prospěšné práce (VPP)	197	275	117	145
ESF - VPP ¹⁾	896	806	725	712
společensky účelná prac. místa (SÚPM)	16	4	3	3
ESF - SÚPM ¹⁾	311	270	202	300
SÚPM - samostatně výděleč. činnost (SVC)	121	132	35	61
chrán. prac. místa - SVC osob se ZP	8	82	3	60
projekty ESF OP LZZ – cílené programy	114	148	114	33
pracovní místa podpořená v rámci APZ celkem	1694	1717	1199	1314
rekvalifikace uchazečů a zájemců o zaměstnání				
uchazeči a zájemci, kteří zahájili zvolenou rekvalifikaci vč. ESF	34	50	142	554

1) spolufinancováno převážně z Evropského sociálního fondu

MAPA – ArcView - Podíl nezaměstnaných v okresech kraje (mapa kraje)



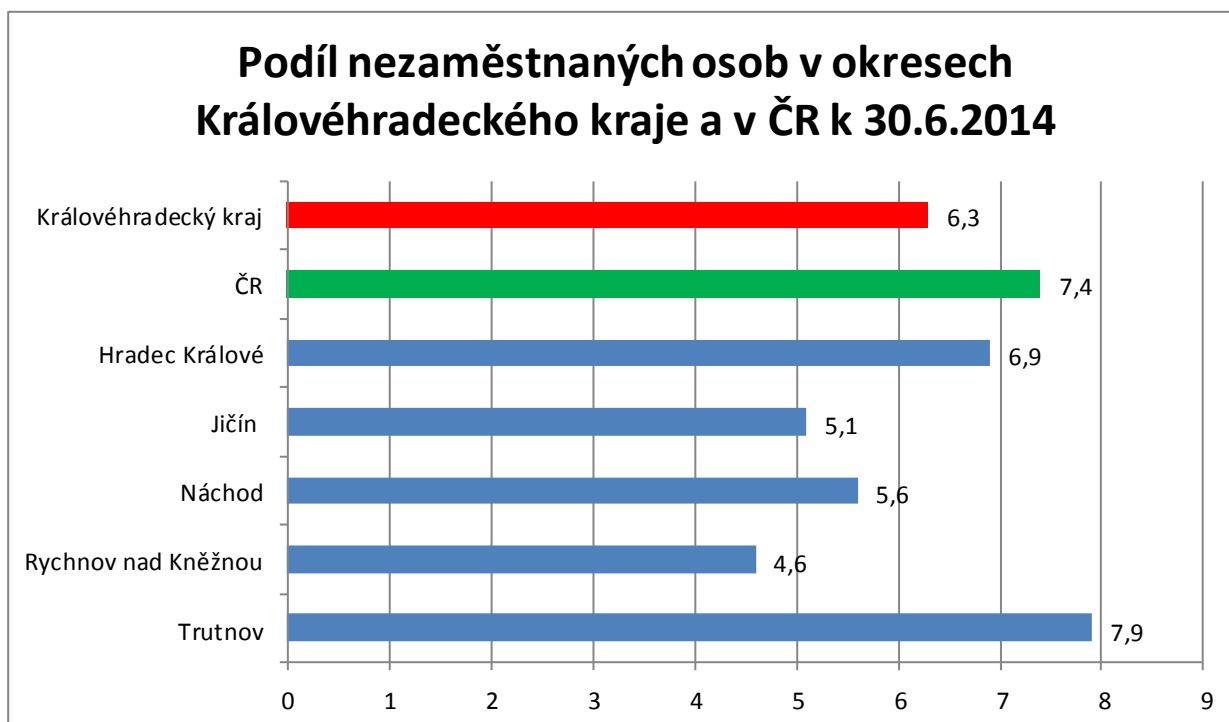
Úřad práce ČR HK

vytvořeno: 11/7/2014

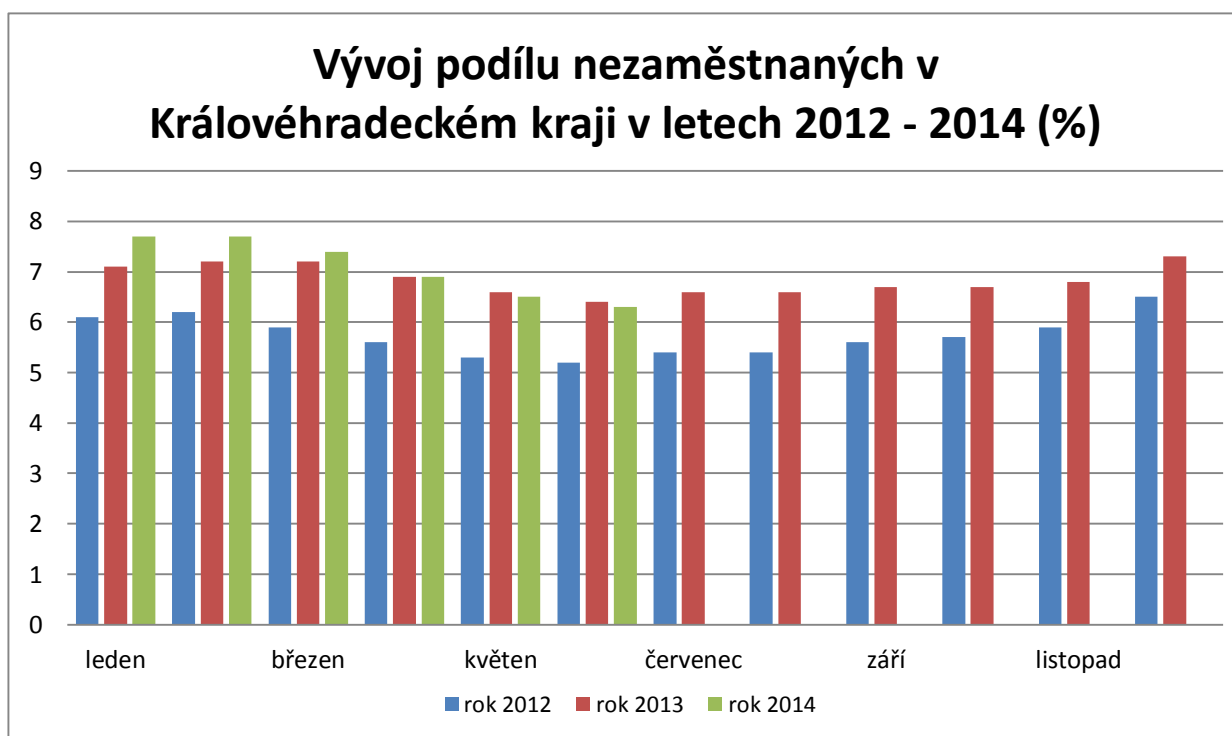
zdroj dat: MPSV, ČSÚ

GRAFY

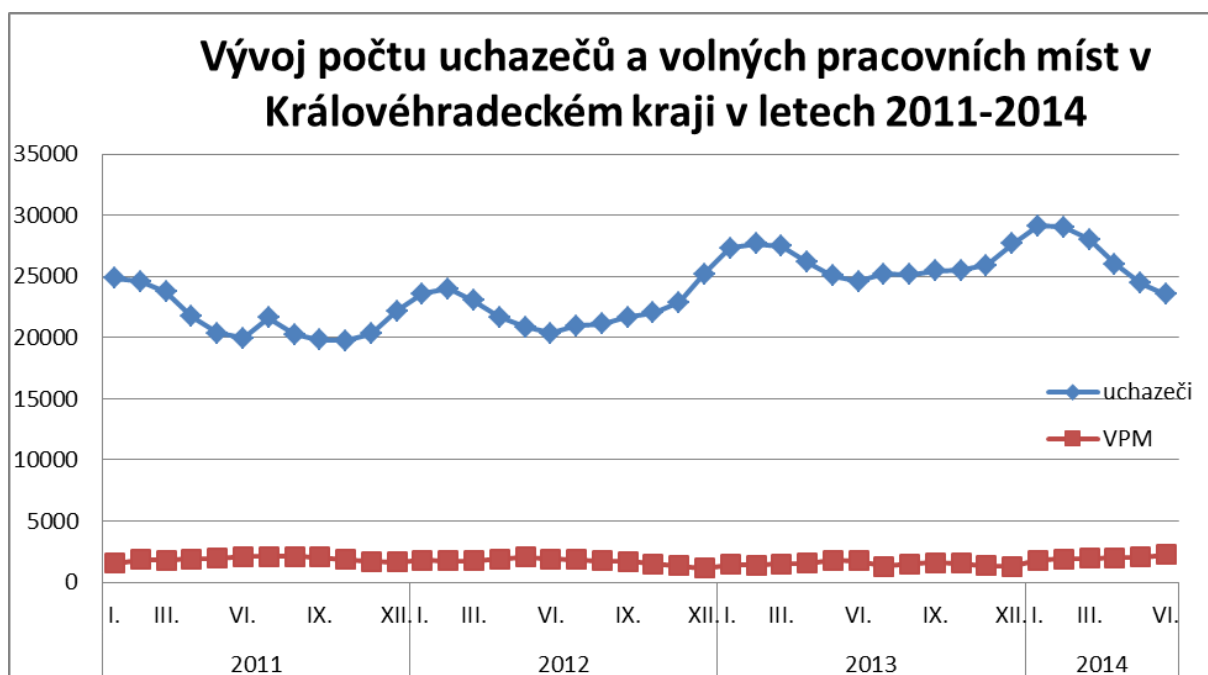
1. Podíl nezaměstnaných osob v okresech Královéhradeckého kraje a v ČR k 30.6.2014



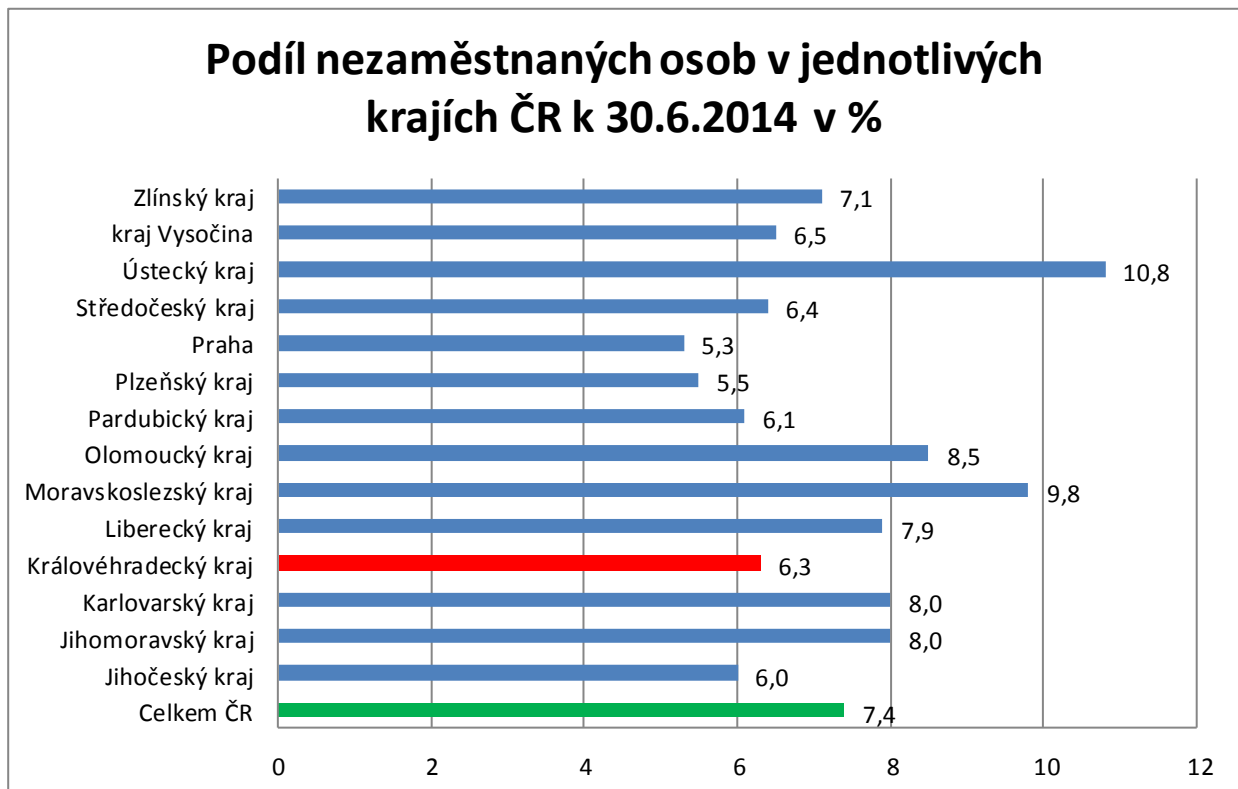
2. Vývoj podílu nezaměstnaných v Královéhradeckém kraji v letech 2012 – 2014



3. Vývoj počtu uchazečů a VPM v Královéhradeckém kraji v letech 2011-2014



4. Podíl nezaměstnaných osob v jednotlivých krajích ČR k 30.6.2014 v %



5. Setřídění okresů k 30. červnu 2014

SETRÍDĚNÍ OKRESŮ k 30. červnu 2014

podíl nezaměstnaných v %		meziměs. přírůst./ úbytek nezam. v %		počet uchazečů na 1VPM		
1	Most	13,2	Kladno	-0,4	Ústí nad Labem	35,6
2	Ústí nad Labem	12,6	Brno-město	-0,5	Bruntál	33,9
3	Bruntál	12,5	Ústí nad Labem	-0,6	Karviná	33,3
4	Karviná	12,3	Praha	-0,8	Jeseník	29,9
5	Ostrava-město	11,3	Zlín	-0,8	Sokolov	28,7
6	Chomutov	11,2	Ostrava-město	-0,8	Hodonín	28,5
7	Louny	10,1	Beroun	-1,0	Ostrava-město	27,6
8	Děčín	10,1	Karviná	-1,1	Chomutov	26,7
9	Sokolov	9,8	Praha-západ	-1,2	Litoměřice	24,0
10	Hodonín	9,8	Praha-východ	-1,3	Kladno	23,3
11	Přerov	9,7	Blansko	-1,3	Opava	22,2
12	Jeseník	9,7	Most	-1,4	Děčín	21,6
13	Teplice	9,5	Mělník	-1,4	Karlovy Vary	21,2
14	Znojmo	9,2	Rakovník	-1,5	Rakovník	20,0
15	Litoměřice	9,1	Přerov	-1,7	Znojmo	17,9
16	Brno-město	8,8	Chomutov	-1,7	Brno-město	17,6
17	Šumperk	8,7	Nový Jičín	-1,7	Kroměříž	16,6
18	Kladno	8,5	Plzeň-město	-1,9	Olomouc	16,5
19	Příbram	8,4	Olomouc	-1,9	Hradec Králové	16,4
20	Olomouc	8,4	Hradec Králové	-1,9	Přerov	16,4
21	Liberec	8,4	Sokolov	-2,0	Blansko	15,5
22	Český Krumlov	8,3	Litoměřice	-2,0	Vsetín	15,0
23	Kolín	8,2	Liberec	-2,0	Šumperk	15,0
24	Třebíč	8,2	Karlovy Vary	-2,0	Třebíč	14,6
25	Česká Lípa	8,2	Teplice	-2,0	Náchod	13,4
26	Vsetín	8,1	Brno-venkov	-2,1	Teplice	13,4
27	Kroměříž	8,1	Louny	-2,2	Vyškov	13,3
28	Karlovy Vary	8,0	Semily	-2,2	Příbram	13,0
29	Mělník	7,9	Frydek-Místek	-2,2	Most	13,0
30	Opava	7,9	Kroměříž	-2,2	Louny	12,9
31	Trutnov	7,9	Plzeň-jih	-2,3	Jindřichův Hradec	12,7
32	Nymburk	7,6	Jihlava	-2,4	Tábor	12,0
33	Kutná Hora	7,5	Jablonec nad Nisou	-2,4	Nový Jičín	11,6
34	Semily	7,5	Rokycany	-2,4	Mělník	11,6
35	Svitavy	7,5	Tábor	-2,6	Rychnov nad Kněžnou	11,3
36	Rakovník	7,3	Plzeň-sever	-2,6	Frydek-Místek	11,0
37	Tábor	7,2	Bruntál	-2,6	Prostějov	10,8
38	Břeclav	7,1	Příbram	-2,6	Jihlava	10,8
39	Nový Jičín	7,0	Opava	-2,7	Žďár nad Sázavou	10,7
40	Frydek-Místek	7,0	Nymburk	-2,9	Jablonec nad Nisou	10,5
41	Tachov	7,0	Děčín	-2,9	Brno-venkov	10,0
42	Jablonec nad Nisou	6,9	Domažlice	-2,9	Zlín	9,9
43	Hradec Králové	6,9	Kolín	-3,0	Semily	9,8
44	Žďár nad Sázavou	6,8	Klatovy	-3,0	Kutná Hora	9,5
45	Prostějov	6,8	Třebíč	-3,0	Uherské Hradiště	9,5
46	Strakonice	6,7	Vsetín	-3,1	Praha-západ	9,2
47	Blansko	6,6	Uherské Hradiště	-3,2	Strakonice	8,8
48	Brno-venkov	6,5	Prostějov	-3,2	Chrudim	8,7
49	Jihlava	6,4	Havlíčkův Brod	-3,3	Jičín	8,6
50	Uherské Hradiště	6,4	Hodonín	-3,4	Česká Lípa	8,4
51	Zlín	6,4	Šumperk	-3,4	Břeclav	8,1
52	Beroun	6,3	Písek	-3,5	Český Krumlov	8,0
53	Chrudim	6,3	Žďár nad Sázavou	-3,5	Svitavy	7,8
54	Cheb	6,2	Česká Lípa	-3,5	Praha-východ	7,7
55	Havlíčkův Brod	6,0	Chrudim	-3,6	Praha	7,5
56	Vyškov	5,8	Vyškov	-3,7	Liberec	7,5
57	Ústí nad Orlicí	5,8	Svitavy	-3,7	Havlíčkův Brod	7,3
58	Plzeň-město	5,6	Cheb	-3,7	Trutnov	7,0
59	Náchod	5,6	Mladá Boleslav	-3,9	České Budějovice	6,9
60	Klatovy	5,5	Kutná Hora	-3,9	Plzeň-sever	6,8
61	Domažlice	5,5	Strakonice	-4,0	Plzeň-jih	6,0
62	Písek	5,4	Břeclav	-4,1	Pelhřimov	5,9
63	České Budějovice	5,4	České Budějovice	-4,1	Beroun	5,8
64	Pardubice	5,3	Rychnov nad Kněžnou	-4,2	Nymburk	5,6
65	Praha	5,3	Tachov	-4,2	Pardubice	5,5
66	Plzeň-sever	5,2	Trutnov	-4,4	Ústí nad Orlicí	5,3
67	Jičín	5,1	Pardubice	-4,4	Rokycany	5,2
68	Jindřichův Hradec	5,1	Náchod	-4,5	Plzeň-město	5,1
69	Plzeň-jih	4,7	Český Krumlov	-4,7	Klatovy	4,9
70	Rokycany	4,6	Jičín	-4,8	Písek	4,8
71	Rychnov nad Kněžnou	4,6	Ústí nad Orlicí	-4,9	Cheb	4,8
72	Benešov	4,5	Znojmo	-5,0	Mladá Boleslav	4,8
73	Prachatice	4,5	Benešov	-5,1	Prachatice	4,6
74	Praha-západ	4,5	Pelhřimov	-5,5	Tachov	4,6
75	Pelhřimov	4,4	Prachatice	-5,9	Benešov	4,5
76	Mladá Boleslav	4,3	Jeseník	-6,1	Kolín	4,2
77	Praha-východ	3,4	Jindřichův Hradec	-8,2	Domažlice	3,7
	Celkem ČR	7,4	Celkem ČR	-2,3	Celkem ČR	10,9

6. Mapování predikce trendů zaměstnanosti a potřeb zaměstnavatelů v kraji

Míra nezaměstnanosti v Královéhradeckém kraji stejně jako v průměru v České republice poklesla. V následujícím měsíci se dá předpokládat stagnující stav vzhledem k letnímu období - čerpání dovolených a v některých společnostech upravení pracovní doby.

Úřad práce provádí monitorovací činnost u zaměstnavatelů soukromých i státních, s pomocí Aktivní politiky zaměstnanosti (APZ) do které patří mj. Společensky účelná pracovní místa (SÚPM), podpora zřízení „Chráněných pracovních míst“ se snaží podporovat vznik nových pracovních míst dle daných kritérií. Dalším nástrojem, který může v tomto případě pomoci zachovat pracovní místo je rekvalifikace. Úřad práce nabízí společnostem dle možností rekvalifikaci zaměstnanců na požadované profese.

Z vykonaných návštěv vyplývá, že situace pro malé stavební společnosti se jeví nepříznivě, jak uvedl majitel jedné z nich do menších zakázek se pouští i velké firmy, které si mohou dovolit jít s cenou hodně nízko, což znemožňuje menším firmám uspět při výběrových řízeních.

Hromadné propouštění bylo nahlášeno v měsíci červnu od 2 společností. Společnost Paneria z důvodu dlouhodobé ztrátovosti propustí 3 osoby v Hradci Králové a společnost LESS & FOREST s.r.o. z konkursních důvodů 7 osob.

Firmy mají zájem obsadit pracovní pozice konstruktérů, seřizovačů a také mají zájem o absolventy v technických oborech nejlépe s jazykovou vybaveností, nebo o vyučené v oboru tkalcovství a chladírenský technik.

V této době probíhají přípravy pokračování úspěšného projektu **Stáže ve firmách – vzdělávání praxí 2**. Aktuální projekty hrazené z evropských finančních zdrojů v Královéhradeckém naleznete na stránkách http://portal.mpsv.cz/upcr/kp/hkk/projekty_esf .

