



Úřad práce České republiky
krajská pobočka
v Hradci Králové

Měsíční statistická zpráva
červenec 2014

Zpracoval: Bc. Lucie Vechetová

http://portal.mpsv.cz/upcr/kp/hkk/informace_z_useku_up/trh_prace/nezaměstnanost_v_cislech

Informace o nezaměstnanosti v Královéhradeckém kraji

k 31. 7. 2014

V tomto měsíci celkový počet uchazečů o zaměstnání vzrostl o 1,44 % na 23 881, počet hlášených volných pracovních míst vzrostl o 13,45 % na 2 593 a podíl nezaměstnaných osob zůstal na 6,3 %.

K 31. 7. 2014 evidoval Úřad práce ČR (ÚP ČR) - krajská pobočka v Hradci Králové celkem 23 881 uchazečů o zaměstnání. Jejich počet byl o 341 vyšší než na konci předchozího měsíce, ve srovnání se stejným obdobím minulého roku je nižší o 1 340 osob. Z tohoto počtu bylo 23 199 dosažitelných uchazečů o zaměstnání ve věku 15 – 64 let. Bylo to o 316 více než na konci předchozího měsíce. Ve srovnání se stejným obdobím minulého roku byl jejich počet vyšší o 1345. V průběhu měsíce bylo nově zaevidováno 2 839 osob. Ve srovnání s minulým měsícem to bylo o 816 více osob a v porovnání se stejným obdobím předchozího roku o 256 více osob.

Z evidence během měsíce odešlo celkem 2 498 uchazečů (ukončená evidence, vyřazení uchazeči). Bylo to o 420 osob méně než v předchozím měsíci a o 538 osob více než ve stejném měsíci minulého roku. Do zaměstnání z nich ve sledovaném měsíci nastoupilo 1 532, tj. o 482 méně než v předchozím měsíci a 428 méně než ve stejném měsíci minulého roku, 259 uchazečů o zaměstnání bylo umístěno prostřednictvím úřadu práce tj. o 46 méně než v předchozím měsíci a o 212 více než ve stejném období minulého roku, 966 uchazečů bylo vyřazeno bez umístění.

Meziměsíční nárůst byl zaznamenán ve všech okresech, největší nárůst byl v okresech Náchod (3,00 %), Jičín (2,62 %), Hradec Králové (1,64 %).

Ke konci měsíce bylo evidováno na ÚP ČR - krajské pobočce v Hradci Králové 12 516 žen. Jejich podíl na celkovém počtu uchazečů činil 52,44 %. V evidenci bylo 2 442 osob se zdravotním postižením, což představovalo 10,22 % z celkového počtu nezaměstnaných.

Ke konci tohoto měsíce bylo evidováno 1127 absolventů škol všech stupňů vzdělání a mladistvých, jejich počet vzrostl ve srovnání s předchozím měsícem o 103 osob a ve srovnání se stejným měsícem minulého roku byl nižší o 402 osob. Na celkové nezaměstnanosti se podíleli 3,9 %.

Podporu v nezaměstnanosti pobíralo 5 394 uchazečů o zaměstnání, tj. 22,58 % všech uchazečů vedených v evidenci.

Podíl nezaměstnaných osob, tj. počet dosažitelných uchazečů o zaměstnání ve věku

15 -64 let k obyvatelstvu stejného věku, zůstal k 31. 7. 2014 na 6,3 %.

Podíl nezaměstnaných stejný nebo vyšší než republikový průměr vykázal 1 okres, nejvyšší byl v okresech Trutnov (7,9 %). Nejnižší podíl nezaměstnaných byl zaznamenán v okresech Rychnov nad Kněžnou (4,6 %).

Podíl nezaměstnaných žen vzrostl na 6,8 %, podíl nezaměstnaných mužů poklesl na 5,9 %.

Kraj evidoval k 31. 7. 2014 celkem 2 593 volných pracovních míst. Jejich počet byl o 349 vyšší, než v předchozím měsíci a o 1305 vyšší než ve stejném měsíci minulého roku. Na jedno volné pracovní místo připadalo v průměru 9,2 uchazeče, z toho nejvíce v okresech Náchod (18,87), Hradec Králové (13,38) a Rychnov nad Kněžnou (8,58). Z celkového počtu nahlášených volných míst bylo 310 vhodných pro osoby se zdravotním postižením (OZP), na jedno volné pracovní místo připadalo 8,36 OZP. Volných pracovních míst pro absolventy a mladistvé bylo registrováno 739, na jedno volné místo připadalo 3,50 uchazečů této kategorie.

V rámci aktivní politiky zaměstnanosti (APZ) bylo k datu 31. 7. 2014 prostřednictvím příspěvků v rámci APZ společně s financováním s ESF 1801 pracovních míst (viz tab. č. 3). Nejčastějšími obory činností, které byly v tomto měsíci podpořeny prostřednictvím SÚPM – SVČ, byly kosmetické služby, lesní dělníci, truhláři.

Informace o vývoji nezaměstnanosti v ČR v elektronické formě jsou zveřejněny na internetové adrese <http://portal.mpsv.cz/sz/stat>.

1. Základní charakteristika vývoje nezaměstnanosti a volných pracovních míst v Královéhradeckém kraji

Tabulka č. 1 - Vývoj nezaměstnanosti

ukazatel (celkový počet)		stav k 31. 7. 2014		
		<i>Před rokem</i>	<i>Minulý měsíc</i>	Aktuální měsíc
evidovaní uchazeči o zaměstnání		25221	23540	23881
- z toho	ženy	12942	12100	12516
	absolventi a mladiství	1339	1024	1127
	uchazeči se zdravotním postižením	2522	1235	2442
uchazeči s nárokem na PvN		5957	4938	5394
podíl nezaměstnaných osob v % ¹⁾		6,6	6,3	6,3
volná pracovní místa		1288	2244	2593
počet uchazečů na 1 volné pracovní místo		19,58	10,49	9,20

1) od ledna 2013 nový ukazatel registrované nezaměstnanosti (zpětně dopočítán až do ledna 2005, zveřejňován již ve IV. čtvrtletí 2012)

Tabulka č. 2 - Tok nezaměstnanosti

ukazatel (celkový počet)	stav k 31. 7. 2014		
	<i>Před rokem</i>	<i>Minulý měsíc</i>	Aktuální měsíc
nově evidovaní uchazeči o zaměstnání - ve sled. měsíci	2583	2023	2839
uchazeči s ukonč. evidencí a vyřazení - ve sled. měsíci	1960	2918	2498
- z toho umístění celkem	722	2014	1532
- z toho umístění úřadem práce	47	305	259

2. Aktivní politika zaměstnanosti v Královéhradeckém kraji

Tabulka č. 3 - Pracovní místa podpořená v rámci APZ a rekvalifikace uchazečů a zájemců o zaměstnání

ukazatel (celkový počet)	červenec 2013	červenec 2014	stav od počátku roku k	
			31. 7. 2013	31. 7. 2014
pracovní místa podpořená v rámci APZ				
veřejně prospěšné práce (VPP)	207	295	138	172
ESF - VPP ¹⁾	899	841	731	749
společensky účelná prac. místa (SÚPM)	53	126	42	121
ESF - SÚPM ¹⁾	334	317	229	383
SÚPM - samostatně výděleč. činnost (SVČ)	121	135	46	69
chrán. prac. místa - SVČ osob se ZP	8	87	3	65
projekty ESF OP LZZ – cílené programy	177	160	177	46
pracovní místa podpořená v rámci APZ celkem	1799	1961	1366	1605
rekvalifikace uchazečů a zájemců o zaměstnání				
uchazeči a zájemci, kteří zahájili zvolenou rekvalifikaci vč. ESF	42	54	166	648

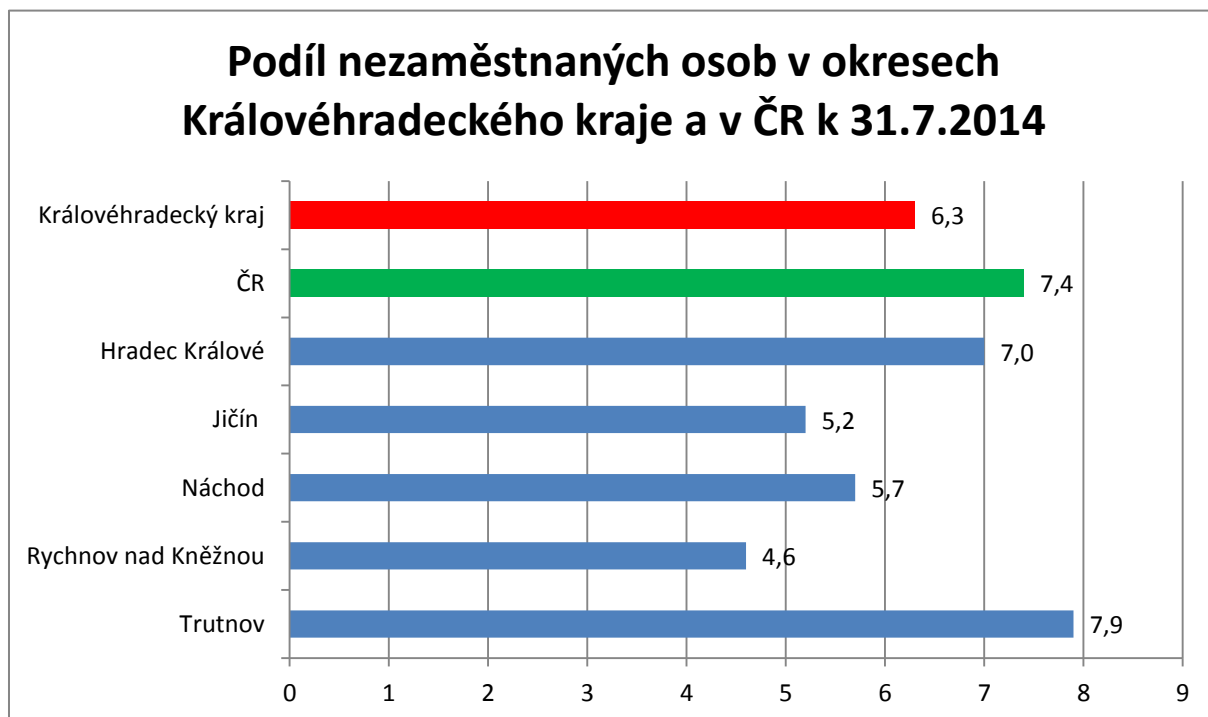
1) spolufinancováno převážně z Evropského sociálního fondu

Podíl nezaměstnaných v okresech kraje (mapa kraje)

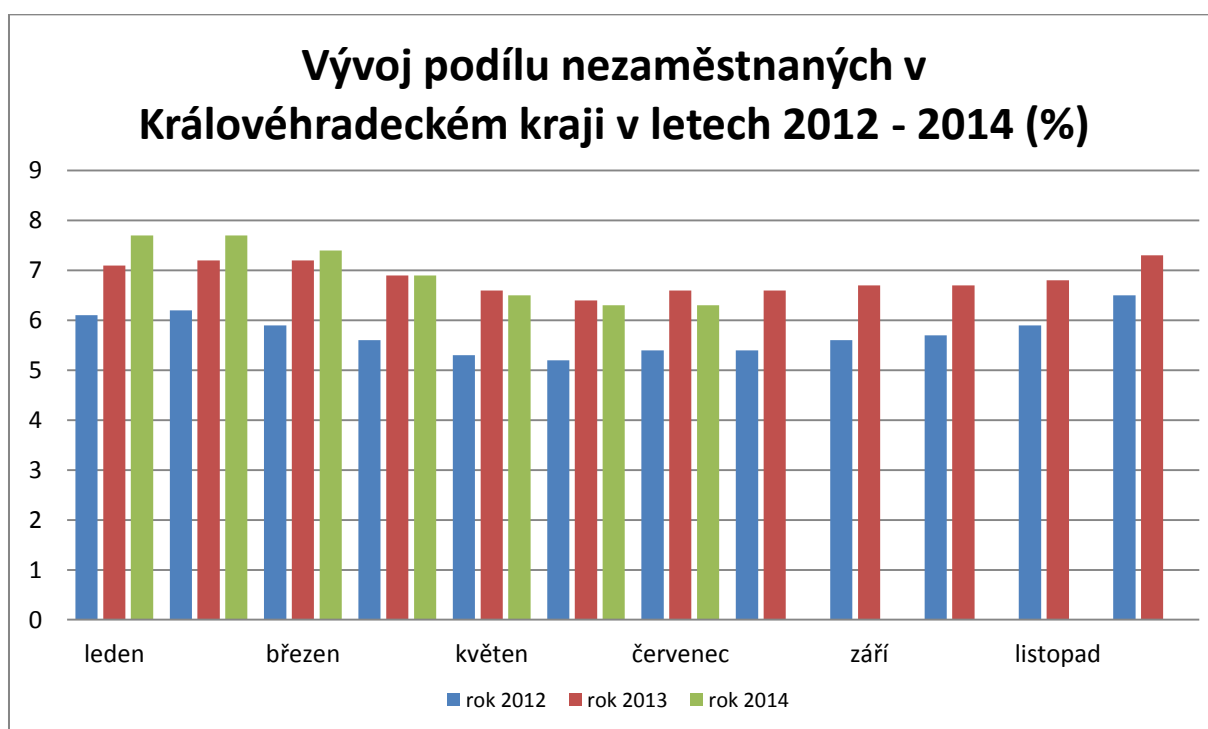


GRAFY

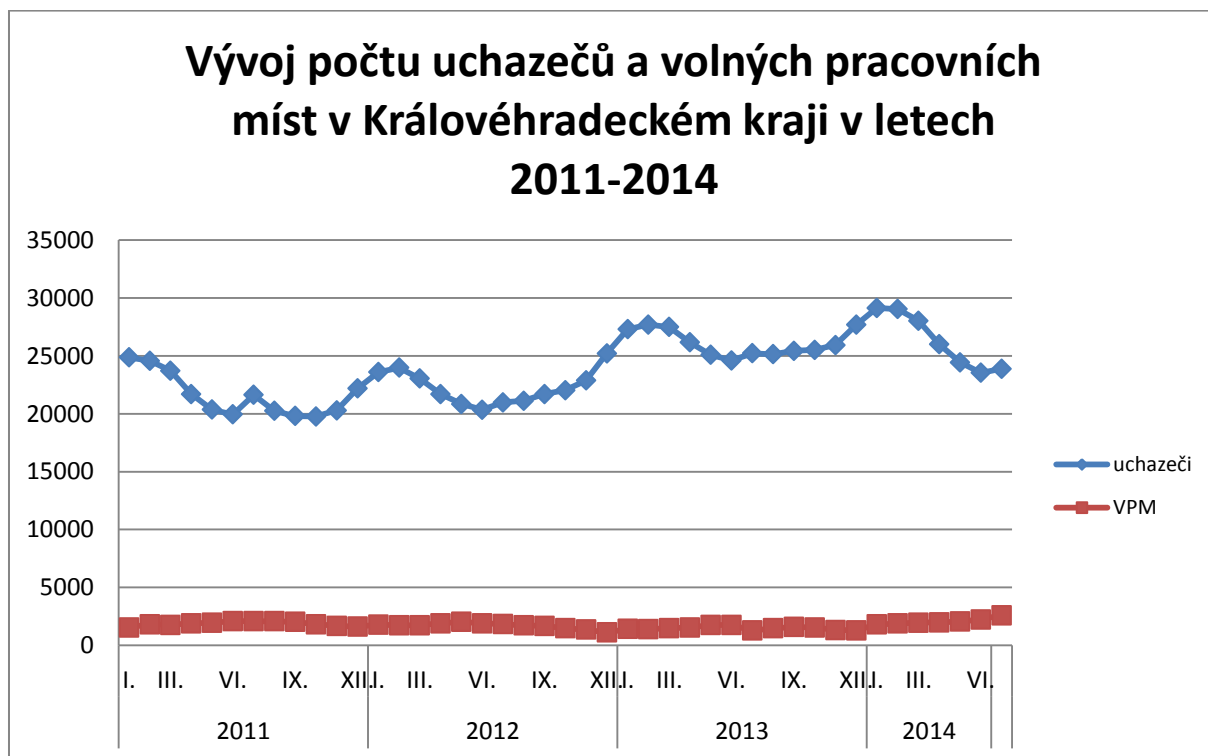
1. Podíl nezaměstnaných osob v okresech Královéhradeckého kraje a v ČR k 31. 7. 2013



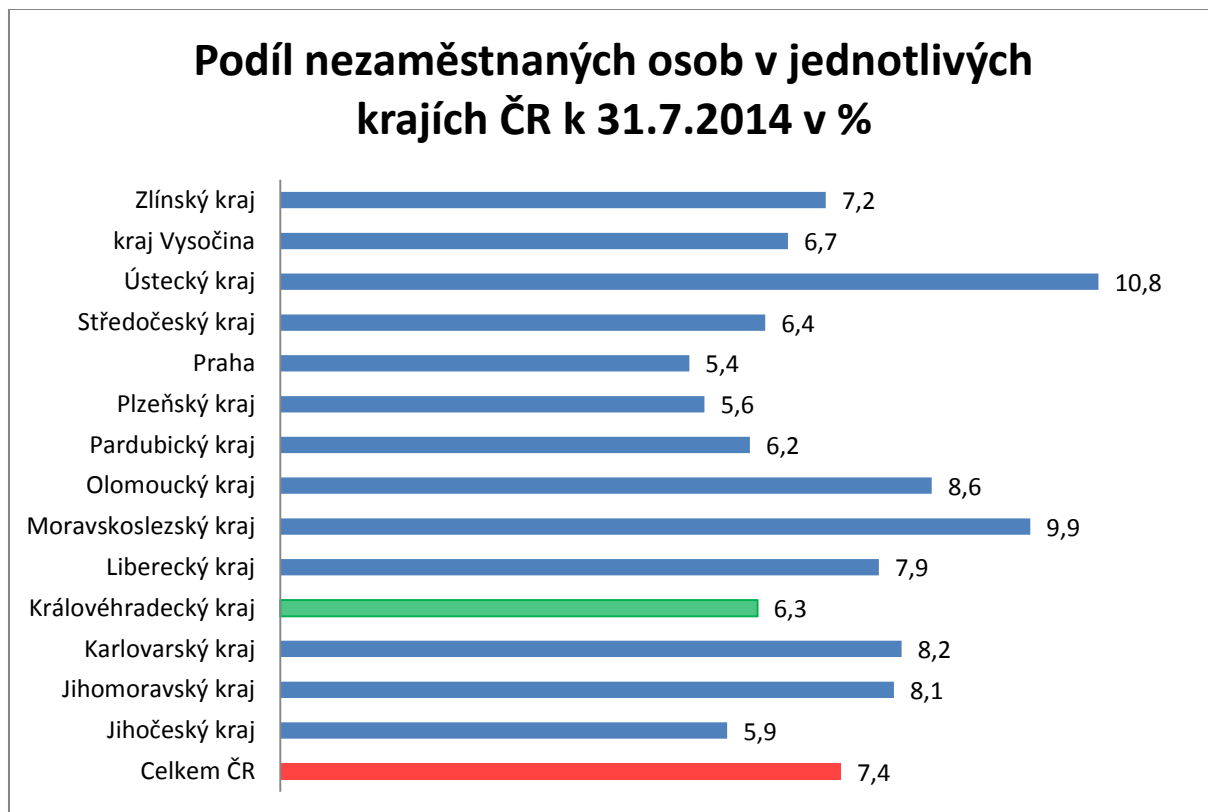
2. Vývoj podílu nezaměstnaných v Královéhradeckém kraji v letech 2012 – 2014



3. Vývoj počtu uchazečů a VPM v Královéhradeckém kraji v letech 2011 - 2014



4. Podíl nezaměstnaných osob v jednotlivých krajích ČR k 31. 7. 2014 v %



5. Setřídění okresů k 31. červenci 2014

SETŘÍDĚNÍ OKRESŮ k 31. červenci 2014					
podíl nezaměstnaných v okresech v %		meziměs. přírůst./ úbytek nezam. v %		počet uchazečů na1 VPM	
Most	13,0	Plzeň-sever	4,6	Ústí nad Labem	40,5
Ústí nad Labem	12,6	Plzeň-město	4,3	Sokolov	36,2
Bruntál	12,5	Jihlava	3,3	Karviná	34,8
Karviná	12,3	Náchod	3,0	Bruntál	30,9
Ostrava-město	11,4	Praha-západ	2,7	Hodonín	29,0
Chomutov	11,2	Havlíčkův Brod	2,7	Chomutov	25,3
Louny	10,1	Mladá Boleslav	2,6	Litoměřice	23,9
Děčín	10,1	Jičín	2,6	Jeseník	23,8
Sokolov	10,0	Ústí nad Orlicí	2,6	Opava	23,2
Hodonín	9,9	Nymburk	2,4	Brno-venkov	21,7
Přerov	9,8	Praha-východ	2,3	Děčín	20,5
Jeseník	9,4	Brno-město	2,1	Kladno	19,3
Teplice	9,4	Tábor	2,1	Louny	18,6
Znojmo	9,2	Karlovy Vary	2,1	Ostrava-město	17,8
Litoměřice	9,1	Chrudim	2,0	Olomouc	16,9
Brno-město	9,0	Praha	2,0	Brno-město	16,2
Šumperk	8,7	Klatovy	1,9	Náchod	15,9
Kladno	8,6	Brno-venkov	1,7	Kroměříž	15,8
Příbram	8,5	Hradec Králové	1,6	Rakovník	15,3
Liberec	8,5	Sokolov	1,6	Vsetín	14,8
Olomouc	8,5	Příbram	1,5	Karlovy Vary	14,8
Třebíč	8,4	Kolín	1,5	Blansko	14,6
Kolín	8,3	Kladno	1,4	Přerov	14,3
Kroměříž	8,3	Liberec	1,4	Třebíč	13,7
Karlovy Vary	8,2	Kutná Hora	1,3	Mělník	13,6
Vsetín	8,1	Jablonec nad Nisou	1,3	Příbram	13,6
Česká Lípa	8,1	Svitavy	1,2	Hradec Králové	13,4
Mělník	8,0	Třebíč	1,2	Znojmo	13,1
Český Krumlov	8,0	Rakovník	1,2	Šumperk	13,0
Trutnov	7,9	Mělník	1,1	Jindřichův Hradec	12,8
Opava	7,9	Přerov	1,1	Jihlava	12,6
Nymburk	7,7	Cheb	1,1	Vyškov	12,5
Svitavy	7,6	Vyškov	1,0	Most	12,5
Kutná Hora	7,6	Pardubice	1,0	Kutná Hora	12,5
Semily	7,5	Nový Jičín	0,9	Tábor	12,4
Rakovník	7,3	Olomouc	0,9	Zlín	12,3
Tábor	7,3	Frýdek-Místek	0,8	Praha-západ	12,2
Nový Jičín	7,1	Zlín	0,8	Teplice	11,6
Frýdek-Místek	7,1	Beroun	0,7	Žďár nad Sázavou	11,3
Břeclav	7,0	České Budějovice	0,7	Prostějov	11,2
Tachov	7,0	Strakonice	0,7	Frýdek-Místek	11,0
Hradec Králové	7,0	Tachov	0,6	Jablonec nad Nisou	10,3
Jablonec nad Nisou	7,0	Domažlice	0,6	Nový Jičín	10,3
Žďár nad Sázavou	6,9	Ústí nad Labem	0,6	Semily	9,6
Prostějov	6,8	Hodonín	0,6	Uherské Hradiště	9,4
Strakonice	6,7	Žďár nad Sázavou	0,5	Chrudim	9,2
Jihlava	6,7	Kroměříž	0,5	Břeclav	9,1
Blansko	6,7	Litoměřice	0,4	Kolín	8,8
Brno-venkov	6,6	Plzeň-jih	0,3	Český Krumlov	8,7
Zlín	6,4	Pelhřimov	0,3	Rychnov nad Kněžnou	8,6
Chrudim	6,4	Ostrava-město	0,3	Strakonice	8,1
Uherské Hradiště	6,4	Trutnov	0,2	Svitavy	7,9
Beroun	6,4	Blansko	0,2	Praha-východ	7,9
Cheb	6,3	Semily	0,2	Praha	7,7
Havlíčkův Brod	6,2	Rychnov nad Kněžnou	0,1	Trutnov	7,0
Ústí nad Orlicí	6,0	Chomutov	0,1	Liberec	6,8
Vyškov	5,9	Šumperk	0,0	Plzeň-sever	6,6
Plzeň-město	5,9	Znojmo	-0,1	Plzeň-jih	6,5
Náchod	5,7	Bruntál	-0,2	Beroun	6,4
Klatovy	5,6	Louny	-0,3	Havlíčkův Brod	6,3
Domažlice	5,5	Děčín	-0,3	Česká Lípa	6,2
Plzeň-sever	5,4	Prostějov	-0,3	České Budějovice	5,9
České Budějovice	5,4	Karviná	-0,4	Jičín	5,4
Praha	5,4	Uherské Hradiště	-0,4	Písek	5,3
Pardubice	5,4	Opava	-0,5	Mladá Boleslav	5,1
Jičín	5,2	Vsetín	-0,6	Klatovy	5,1
Písek	5,1	Teplice	-1,0	Plzeň-město	5,1
Jindřichův Hradec	4,9	Břeclav	-1,1	Rokycany	5,0
Plzeň-jih	4,7	Rokycany	-1,2	Pelhřimov	4,9
Rychnov nad Kněžnou	4,6	Most	-1,3	Pardubice	4,8
Rokycany	4,6	Česká Lípa	-1,6	Ústí nad Orlicí	4,7
Praha-západ	4,6	Benešov	-2,1	Nymburk	4,5
Benešov	4,4	Prachatice	-2,8	Cheb	4,3
Pelhřimov	4,4	Jindřichův Hradec	-3,5	Tachov	4,2
Prachatice	4,4	Český Krumlov	-3,7	Benešov	4,2
Mladá Boleslav	4,4	Jeseník	-4,0	Domažlice	3,8
Praha-východ	3,4	Písek	-4,5	Prachatice	2,3
Celkem ČR	7,4	Celkem ČR	0,8	Celkem ČR	10,6

6. Mapování predikce trendů zaměstnanosti a potřeb zaměstnavatelů v kraji

Vzhledem k ukončení školního roku a zároveň k vykonání státních a závěrečných zkoušek došlo k navýšení počtu zaevidovaných osob z v evidenci Úřadu práce z řad absolventů. S tím do jisté míry jsou také spojeny pracovní smlouvy na dobu určitou ve vzdělávacích institucích, které byly ukončeny, a navýšil se počet nově zaevidovaných. Naopak pozitivně se vyvíjí počet inzerovaných pracovních míst, který se vzrostl.

Z 87 monitorovacích návštěv, které v červenci proběhly, v Královéhradeckém kraji vyplývá, že většina firem je ve stabilní situaci, což ukazuje skutečnost, že třetina z navštívených firem má v úmyslu přijmout zaměstnance. To se také promítlo ve zvýšeném počtu inzerovaných pracovních míst. V okrese Jičín firma zabývající se dopravou má v úmyslu přijmout 50 řidičů. Ve stejném okrese je také zájem o zdravotní personál v lázeňském zařízení a zaměstnat dělníky i se zdravotním postižením má zájem firma zabývající se výrobou součástek pro automobilový průmysl. V Hradci Králové firma, která se zabývá výrobou strojního zařízení má zájem zaměstnat 40 kotlářů, 20 zámečníků a 20 svářečů. Paleta profesí, o které je zájem je široká, je zájem o podlaháře, soustružníky, elektromontéry, technology, operátory výroby a jak dodávají zaměstnavatelé, hledají manuálně zručné a spolehlivé zaměstnance.

Ze strany firem roste zájem o „Aktivní politiku zaměstnanosti“, která reflektuje ohrožené skupiny obyvatelstva na trhu práce, což jsou např. absolventi, lidé nad 50 let, osoby zdravotně postižené, lidé starající se o dítě do 12 let. Zaměstnavatelé, pokud zaměstnají osobu z určené skupiny, mají možnost zažádat dle daných směrnic o finanční příspěvky do mzdy. Od začátku roku bylo podpořeno 121 uchazečů v rámci společensky účelných pracovních míst (SÚPM).

V brzké době se také rozběhne regionální individuální projekt „Zaměstnaní rodiče v Královéhradeckém kraji“. V tomto případě předpokládáme zahájení aktivit projektu v měsíci září 2014.

