



Úřad práce České republiky  
krajská pobočka  
v Hradci Králové

**Měsíční statistická zpráva**  
*srpen 2014*

**Zpracoval:** Bc. Lucie Vechetová

<http://portal.mpsv.cz/sz/stat/nz/mes>

## Informace o nezaměstnanosti v Královéhradeckém kraji

k 31. 8. 2014

*V tomto měsíci celkový počet uchazečů o zaměstnání poklesl o 1,72 % na 23 470, počet hlášených volných pracovních míst vzrostl o 0,69 % na 2 611 a podíl nezaměstnaných osob poklesl na 6,2. %.*

K 31. 8. 2014 evidoval Úřad práce ČR (ÚP ČR), Krajská pobočka v Hradci Králové celkem 23 470 uchazečů o zaměstnání. Jejich počet byl o 411 nižší než na konci předchozího měsíce, ve srovnání se stejným obdobím minulého roku je nižší o 1 666 osob. Z tohoto počtu bylo 22 805 dosažitelných uchazečů o zaměstnání ve věku 15 – 64 let. Bylo to o 394 méně než na konci předchozího měsíce. Ve srovnání se stejným obdobím minulého roku byl jejich počet nižší o 1 677.

V průběhu měsíce bylo nově zaevidováno 1 996 osob. Ve srovnání s minulým měsícem to bylo méně o 843 osob a v porovnání se stejným obdobím předchozího roku více o 52 osob.

Z evidence během měsíce odešlo celkem 2 407 uchazečů (ukončená evidence, vyřazení uchazeči). Bylo to o 91 osob méně než v předchozím měsíci a o 378 osob více než ve stejném měsíci minulého roku. Do zaměstnání z nich ve sledovaném měsíci nastoupilo 1 587, tj. o 55 více než v předchozím měsíci a o 655 více než ve stejném měsíci minulého roku, 253 uchazečů o zaměstnání bylo umístěno prostřednictvím úřadu práce tj. o 6 méně než v předchozím měsíci a o 206 více než ve stejném období minulého roku, 820 uchazečů bylo vyřazeno bez umístění.

Meziměsíční pokles byl zaznamenán ve všech okresech, největší pokles byl v okresech Jičín (2,62 %), Trutnov (2,53%), Náchod (1,55%).

Ke konci měsíce bylo evidováno na ÚP ČR, Krajské pobočce v Hradci Králové 12 321 žen. Jejich podíl na celkovém počtu uchazečů činil 52,49 %. V evidenci bylo 2 422 osob se zdravotním postižením, což představovalo 10,31 % z celkového počtu nezaměstnaných.

V měsíci srpnu bylo evidováno 1 219 absolventů škol všech stupňů vzdělání a mladistvých, jejich počet vzrostl ve srovnání s předchozím měsícem o 92 osob a ve srovnání se stejným měsícem minulého roku byl nižší o 249 osob. Na celkové nezaměstnanosti se podíleli 5,19 %.

Podporu v nezaměstnanosti pobíralo 5 102 uchazečů o zaměstnání, tj. 21,73 % všech uchazečů vedených v evidenci.

Podíl nezaměstnaných osob, tj. počet dosažitelných uchazečů o zaměstnání ve věku 15 - 64 let k obyvatelstvu stejného věku, klesl k 31. 8. 2014 na 6,2%.

Podíl nezaměstnaných stejný nebo vyšší než republikový průměr vykázal okres Trutnov (7,7%). Nejnižší podíl nezaměstnaných byl zaznamenán v okresech Rychnov nad Kněžnou (4,6 %) a Jičín (5,1%).

Podíl nezaměstnaných žen poklesl na 6,7 %, podíl nezaměstnaných mužů poklesl na 5,8 %. Kraj evidoval k 31. 8. 2014 celkem 2 611 volných pracovních míst. Jejich počet byl o 18 vyšší, než v předchozím měsíci a o 1 201 vyšší než ve stejném měsíci minulého roku. Na jedno volné pracovní místo připadalo v průměru 8,98 uchazeče, z toho nejvíce v okresech Hradec Králové (13,89), Náchod (12,61) a Rychnov nad Kněžnou (9,87). Z celkového počtu nahlášených volných míst bylo 335 vhodných pro osoby se zdravotním postižením (OZP), na jedno volné pracovní místo připadalo 7,22 OZP. Volných pracovních míst pro absolventy a mladistvé bylo registrováno 729, na jedno volné místo připadalo 1,67 uchazečů této kategorie.

V rámci aktivní politiky zaměstnanosti (APZ) k datu 31. 8. 2014 pracuje prostřednictvím příspěvků v rámci APZ společně s financováním s ESF 1823 uchazečů (viz. Tabulka č. 3).

Obory činností, které byly v tomto měsíci podpořeny prostřednictvím SÚPM – SVČ, byly poskytování služeb pro zemědělství, zahradnictví, rybníkářství, lesnictví a myslivost, hostinská činnost, kosmetika, grafické služby.

Informace o vývoji nezaměstnanosti v ČR v elektronické formě jsou zveřejněny na internetové adrese <http://portal.mpsv.cz/sz/stat>.

## 1. Základní charakteristika vývoje nezaměstnanosti a volných pracovních míst v Královéhradeckém kraji

Tabulka č. 1 - Vývoj nezaměstnanosti

ukazatel (celkový počet)		stav k 31 .8 .2014		
		<i>Před rokem</i>	<i>Minulý měsíc</i>	<b>Aktuální měsíc</b>
evidovaní uchazeči o zaměstnání		25136	23881	<b>23470</b>
- z toho	ženy	12975	12516	<b>12321</b>
	absolventi a mladiství	1468	1127	<b>1219</b>
	uchazeči se zdravotním postižením	2540	2442	<b>2442</b>
uchazeči s nárokem na P VN		5980	5394	<b>5102</b>
podíl nezaměstnaných osob v % <sup>1)</sup>		6,6	6,3	<b>6,2</b>
volná pracovní místa		1484	2593	<b>2611</b>
počet uchazečů na 1 volné pracovní místo		16,93	9,20	<b>9,05</b>

1) od ledna 2013 nový ukazatel registrované nezaměstnanosti (zpětně dopočítán až do ledna 2005, zveřejňován již ve IV. čtvrtletí 2012)

Tabulka č. 2 - Tok nezaměstnanosti

ukazatel (celkový počet)	stav k 31. 8. 2014		
	Před rokem	Minulý měsíc	<b>Aktuální měsíc</b>
nově evidovaní uchazeči o zaměstnání - ve sled. měsíci	1944	2839	1996
uchazeči s ukonč. evidencí a vyřazení - ve sled. měsíci	2029	2498	2407
- z toho umístění celkem	932	1532	1587
- z toho umístění úřadem práce	47	259	253

## 2. Aktivní politika zaměstnanosti v Královéhradeckém kraji

Tabulka č. 3 - Pracovní místa podpořená v rámci APZ a rekvalifikace uchazečů a zájemců o zaměstnání

ukazatel (celkový počet)	srpen 2013	srpen 2014	stav od počátku roku k	
			31.8.2013	31.8.2014
<b>pracovní místa podpořená v rámci APZ</b>				
veřejně prospěšné práce (VPP)	237	283	175	174
ESF - VPP <sup>1)</sup>	895	858	731	769
společensky účelná prac. místa (SÚPM)	84	73	75	122
ESF - SÚPM <sup>1)</sup>	327	355	229	435
SÚPM - samostatně výděleč. činnost (SVČ)	126	136	53	80
chrán. prac. místa - SVČ osob se ZP	8	118	3	101
projekty ESF OP LZZ – cílené programy	240	186	240	157
<b>pracovní místa podpořená v rámci APZ celkem</b>	<b>1917</b>	<b>2009</b>	<b>1506</b>	<b>1838</b>
<b>rekvalifikace uchazečů a zájemců o zaměstnání</b>				
uchazeči a zájemci, kteří zahájili zvolenou rekvalifikaci vč. ESF	45	54	183	680

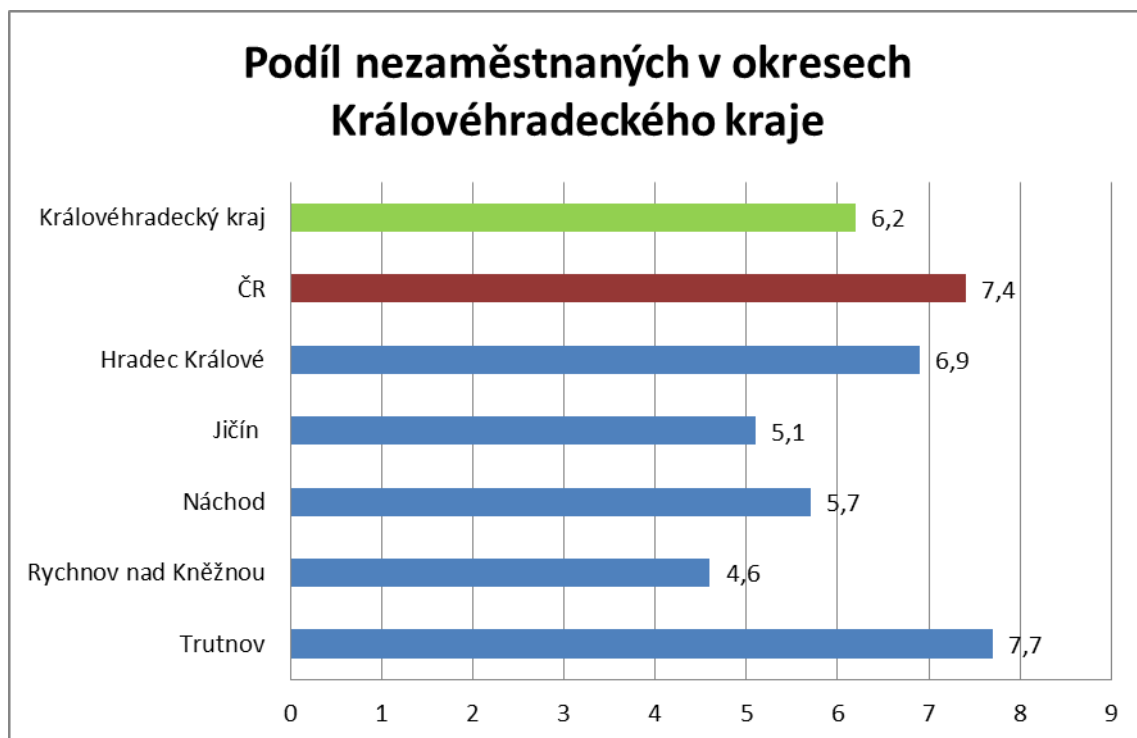
1) spolufinancováno převážně z Evropského sociálního fondu

**MAPA** – ArcView - Podíl nezaměstnaných v okresech kraje (mapa kraje)

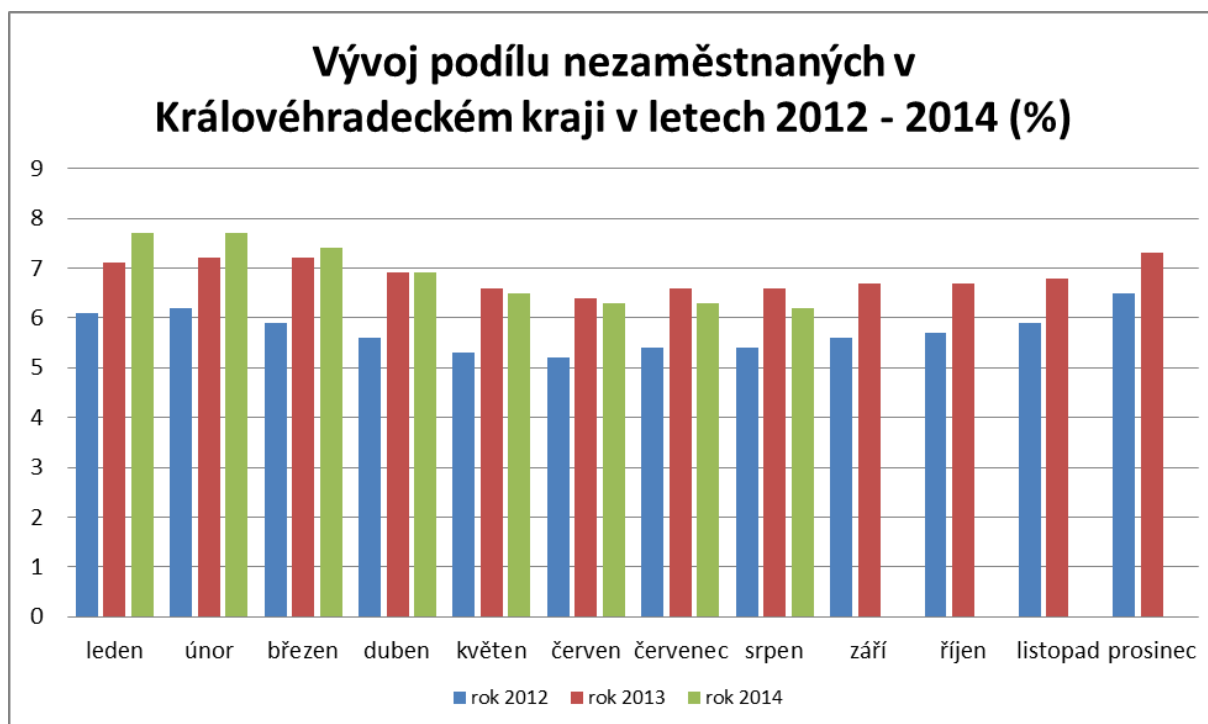


Úřad práce ČR HK  
vytvořeno: 12/9/2014  
zdroj dat: MPSV, ČSÚ

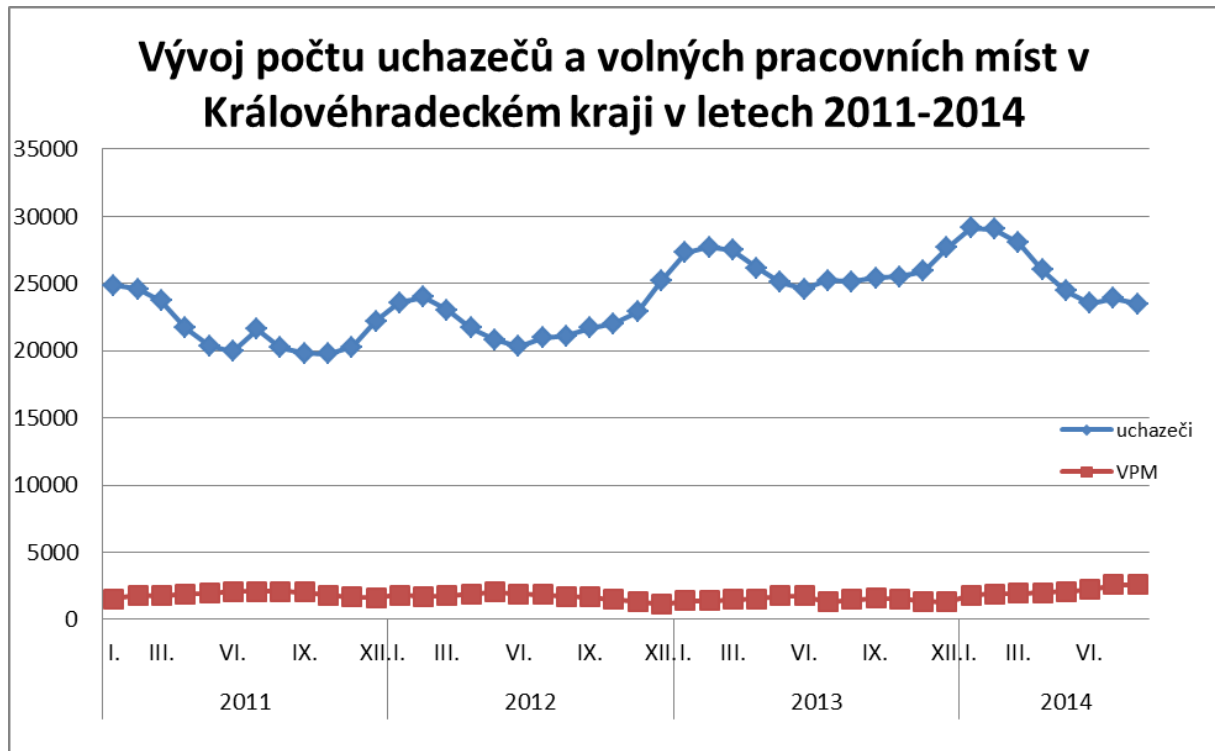
**1. Podíl nezaměstnaných osob v okresech Královéhradeckého kraje a v ČR k 31.8.2014**



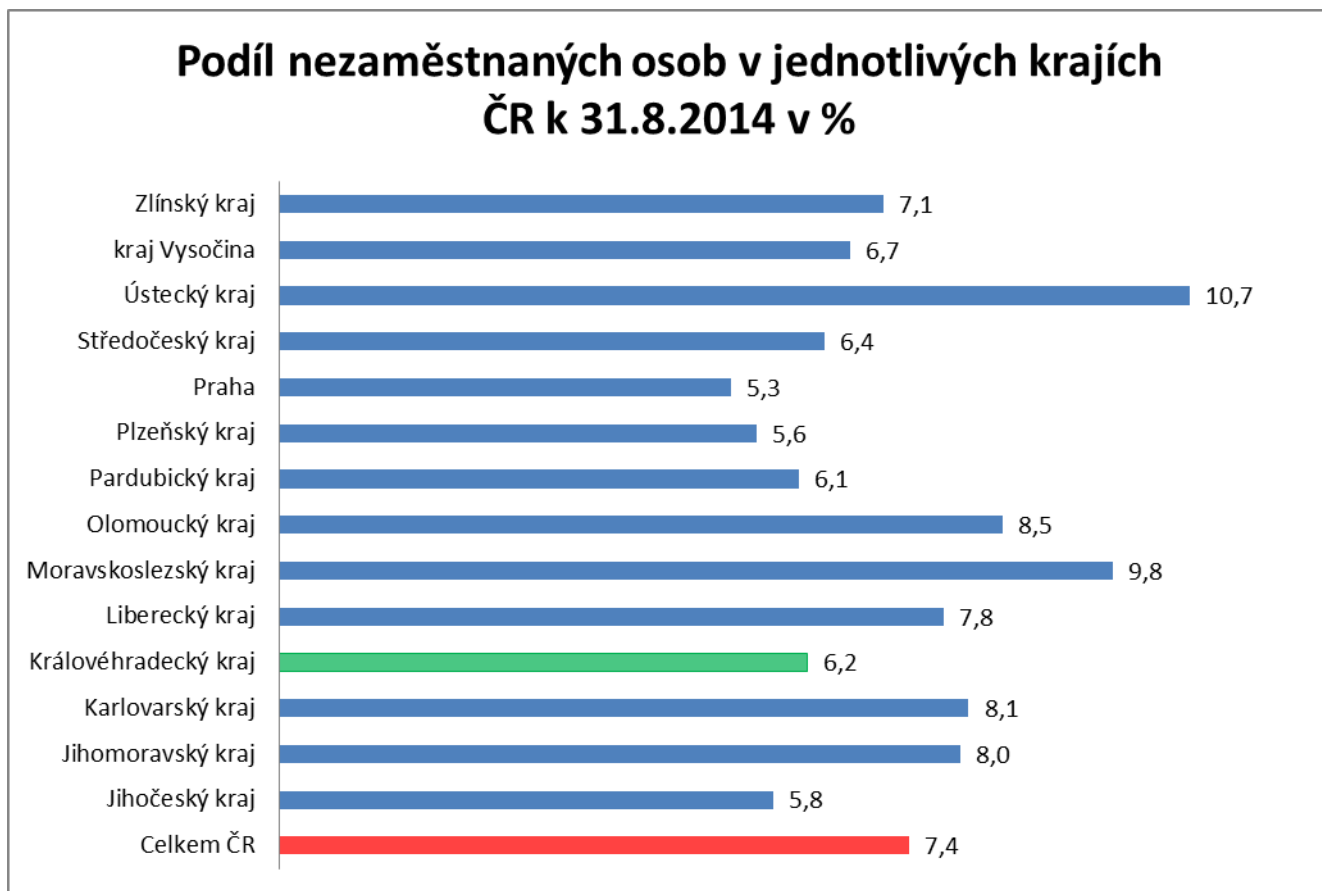
**2. Vývoj podílu nezaměstnaných v Královéhradeckém kraji v letech 2012 – 2014**



### 3. Vývoj počtu uchazečů a VPM v Královéhradeckém kraji v letech 2011 - 2014



#### 4. Podíl nezaměstnaných osob v jednotlivých krajích ČR k 31. 8. 2014 v %



#### 5. Setřídění okresů k 31. srpnu 2014



**SETRÍDĚNÍ OKRESŮ k 31. srpnu 2014**

podíl nezaměstnaných v %		mezimés. přírůst./ úbytek nezam. v %		počet uchazečů n a1 VPM		
1	Most	12,7	Znojmo	1,3	Ústí nad Labem	35,2
2	Ústí nad Labem	12,6	Mladá Boleslav	0,7	Karviná	34,4
3	Bruntál	12,4	Žďár nad Sázavou	0,6	Sokolov	32,7
4	Karviná	12,3	Praha-západ	0,6	Bruntál	30,5
5	Ostrava-město	11,3	Domažlice	0,5	Hodonín	27,8
6	Chomutov	11,1	Praha-východ	0,5	Jeseník	27,3
7	Děčín	10,0	Třebíč	0,5	Chomutov	25,2
8	Louny	9,9	Nymburk	0,4	Litoměřice	19,9
9	Sokolov	9,9	Příbram	0,0	Děčín	19,8
10	Přerov	9,8	Strakonice	0,0	Opava	18,7
11	Hodonín	9,7	Plzeň-město	-0,1	Kladno	17,4
12	Znojmo	9,4	Karviná	-0,1	Rakovník	16,6
13	Teplice	9,2	Pelhřimov	-0,1	Olomouc	16,2
14	Jeseník	9,1	Kroměříž	-0,1	Kroměříž	15,4
15	Litoměřice	9,0	Plzeň-sever	-0,2	Vsetín	14,5
16	Brno-město	9,0	Plzeň-jih	-0,4	Ostrava-město	14,4
17	Šumperk	8,6	Přerov	-0,4	Most	14,3
18	Příbram	8,6	Ústí nad Labem	-0,4	Příbram	14,2
19	Kladno	8,5	Brno-venkov	-0,5	Louny	13,9
20	Třebíč	8,4	Havlíkův Brod	-0,5	Hradec Králové	13,9
21	Liberec	8,4	Brno-město	-0,5	Brno-venkov	13,8
22	Olomouc	8,4	Semily	-0,6	Brno-město	13,6
23	Kroměříž	8,2	Mělník	-0,6	Blansko	13,6
24	Kolín	8,2	Nový Jičín	-0,8	Žďár nad Sázavou	13,4
25	Karlovy Vary	8,1	Rokycany	-0,8	Přerov	13,0
26	Vsetín	8,0	Praha	-0,8	Třebíč	13,0
27	Mělník	8,0	Jablonec nad Nisou	-0,8	Frydek-Místek	12,7
28	Česká Lípa	7,9	Frydek-Místek	-0,9	Náchod	12,6
29	Český Krumlov	7,8	Karlovy Vary	-0,9	Mělník	12,6
30	Nymburk	7,8	Klatovy	-0,9	Vyškov	12,5
31	Trutnov	7,7	Hradec Králové	-0,9	Karlovy Vary	12,4
32	Opava	7,7	Sokolov	-1,0	Zlín	11,9
33	Svitavy	7,6	Ostrava-město	-1,1	Znojmo	11,8
34	Kutná Hora	7,6	Bruntál	-1,1	Jihlava	11,8
35	Semily	7,5	Liberec	-1,1	Šumperk	11,6
36	Rakovník	7,3	Chomutov	-1,1	Teplice	11,0
37	Tábor	7,2	Kutná Hora	-1,1	Kutná Hora	10,8
38	Nový Jičín	7,1	Vsetín	-1,2	Prostějov	10,5
39	Frydek-Místek	7,0	Rakovník	-1,2	Praha-západ	10,4
40	Žďár nad Sázavou	7,0	Beroun	-1,2	Jablonec nad Nisou	10,1
41	Jablonec nad Nisou	6,9	Svitavy	-1,2	Rychnov nad Kněžnou	9,9
42	Hradec Králové	6,9	Vyškov	-1,3	Jindřichův Hradec	9,8
43	Tachov	6,9	Zlín	-1,3	Nový Jičín	9,6
44	Břeclav	6,8	Kladno	-1,3	Uherské Hradiště	9,5
45	Strakonice	6,7	Cheb	-1,4	Tábor	8,5
46	Prostějov	6,7	Blansko	-1,4	Semily	8,4
47	Brno-venkov	6,6	Olomouc	-1,4	Břeclav	8,2
48	Blansko	6,6	Litoměřice	-1,4	Strakonice	8,2
49	Jihlava	6,6	Rychnov nad Kněžnou	-1,4	Beroun	8,0
50	Zlín	6,4	Děčín	-1,5	Chrudim	7,9
51	Beroun	6,3	Náchod	-1,5	Svitavy	7,7
52	Uherské Hradiště	6,3	Tábor	-1,5	Trutnov	7,1
53	Chrudim	6,3	Uherské Hradiště	-1,7	Praha	6,8
54	Havlíkův Brod	6,2	Český Krumlov	-1,8	Kolín	6,7
55	Cheb	6,2	Teplice	-1,8	Český Krumlov	6,4
56	Plzeň-město	5,9	Jihlava	-1,8	Plzeň-sever	6,4
57	Vyškov	5,9	Pardubice	-2,0	Liberec	6,2
58	Ústí nad Orlicí	5,8	Česká Lípa	-2,0	Česká Lípa	6,0
59	Náchod	5,7	Šumperk	-2,1	České Budějovice	5,7
60	Klatovy	5,6	Most	-2,1	Havlíkův Brod	5,4
61	Domažlice	5,5	Louny	-2,2	Plzeň-jih	5,4
62	Plzeň-sever	5,4	Kolín	-2,2	Praha-východ	5,1
63	Praha	5,3	Chrudim	-2,2	Cheb	5,0
64	Pardubice	5,3	Písek	-2,2	Klatovy	4,9
65	České Budějovice	5,1	Opava	-2,2	Pelhřimov	4,8
66	Jičín	5,1	Prostějov	-2,2	Nymburk	4,8
67	Písek	5,0	Hodonín	-2,3	Jičín	4,7
68	Jindřichův Hradec	4,7	Tachov	-2,4	Rokycany	4,7
69	Plzeň-jih	4,7	Trutnov	-2,5	Mladá Boleslav	4,6
70	Praha-západ	4,6	Ústí nad Orlicí	-2,6	Pardubice	4,6
71	Rokycany	4,6	Jičín	-2,6	Písek	4,6
72	Rychnov nad Kněžnou	4,6	Břeclav	-2,9	Plzeň-město	4,3
73	Mladá Boleslav	4,4	Benešov	-3,0	Ústí nad Orlicí	4,3
74	Pelhřimov	4,4	Prachatice	-3,5	Benešov	4,0
75	Benešov	4,3	Jindřichův Hradec	-3,6	Tachov	3,7
76	Prachatice	4,3	České Budějovice	-4,1	Domažlice	3,5
77	Praha-východ	3,5	Jeseník	-4,8	Prachatice	3,1
	<b>Celkem ČR</b>	<b>7,4</b>	<b>Celkem ČR</b>	<b>-1,1</b>	<b>Celkem ČR</b>	<b>9,8</b>

## **6. Mapování predikce trendů zaměstnanosti a potřeb zaměstnavatelů v kraji**

Počet nezaměstnaných osob v Královéhradeckém kraji mírně poklesl. V následujících měsících se dá předpokládat stagnace nebo mírný růst vzhledem k ukončování sezónních prací a registrování dalších absolventů.

Z monitorovacích návštěv vyplývá, že větší část zaměstnavatelů řeší přirozenou fluktuaci, firmy nejvíce poptávají různorodé dělnické profese, pracovníky v oblasti logistiky, účetní, asistentky a obchodní zástupce. Několik malých firem se potýká s nedostatkem zakázek.

V důsledku vážných ekonomických potíží bylo nahlášeno hromadné propouštění od firmy Excon steel a.s., která plánuje propustit zaměstnance ve všech úsecích společnosti. Má se jednat o ca. 100 osob.

V posledních měsících také vlivem monitorovacích návštěv, narostl počet firem se zájmem o projekty. V této době na Úřadu práce jsou otevřené dva projekty zaměřené na vzdělávání zaměstnanců „Podpora odborného vzdělávání zaměstnanců“ a „Vzdělávejte se pro růst“. Zaměstnanci jsou nejčastěji vzděláváni v pokročilejších jazykových dovednostech a speciálních IT znalostech.

Pro uchazeče o práci, kteří mají malé děti je zaměřen projekt „Zaměstnaní rodiče“. Cílem projektu je formou rekvalifikace pomoci těmto lidem k zapojení do pracovního procesu a pro část uchazečů je zajištěno zaměstnání. Projekt byl zahájen a proběhly první výběry. V některých okresech se setkávají pracovníci s velkým zájmem ze stran uchazečů, kdy poptávka převyšuje nabídku míst, ale je i okres, kde je problém s naplněním kapacity.

V měsíci srpnu byl naplněn počet dodatečných míst v projektu „Podpora odborného vzdělávání mladých do 30 let“. Jeho případné znovu otevření je závislé na finančních prostředcích projektu.

