



Úřad práce České republiky  
krajská pobočka  
v Hradci Králové

**Měsíční statistická zpráva**  
*září 2014*

**Zpracoval:** Bc. Lucie Vechetová

<http://portal.mpsv.cz/sz/stat/nz/mes>

## Informace o nezaměstnanosti v Královéhradeckém kraji

k 30. 9. 2014

*V tomto měsíci celkový počet uchazečů o zaměstnání poklesl o 1,04 % na 23 225, počet hlášených volných pracovních míst poklesl o 3,22 % na 2 527 a podíl nezaměstnaných osob zůstal na 6,2 %.*

K 30. 9. 2014 evidoval Úřad práce ČR (ÚP ČR), Krajská pobočka v Hradci Králové celkem 23 225 uchazečů o zaměstnání. Jejich počet byl o 245 nižší než na konci předchozího měsíce, ve srovnání se stejným obdobím minulého roku je nižší o 2 207 osob. Z tohoto počtu bylo 22 454 dosažitelných uchazečů o zaměstnání (ve věku 15 – 64 let). Bylo to o 351 méně než na konci předchozího měsíce. Ve srovnání se stejným obdobím minulého roku byl jejich počet nižší o 2 229.

V průběhu měsíce bylo nově zaevidováno 3 530 osob. Ve srovnání s minulým měsícem to bylo více o 1 534 osob a v porovnání se stejným obdobím předchozího roku více o 229 osob. Z evidence během měsíce odešlo celkem 3 775 uchazečů (ukončená evidence, vyřazení uchazeči). Bylo to o 1 368 osob více než v předchozím měsíci a o 770 osob více než ve stejném měsíci minulého roku.

Do zaměstnání z nich ve sledovaném měsíci nastoupilo 2 424, tj. o 837 více než v předchozím měsíci a o 1 473 více než ve stejném měsíci minulého roku, 372 uchazečů o zaměstnání bylo umístěno prostřednictvím úřadu práce tj. o 119 více než v předchozím měsíci a o 314 více než ve stejném období minulého roku, 1 351 uchazečů bylo vyřazeno bez umístění.

Meziměsíční pokles byl zaznamenán ve všech okresech, největší pokles byl v okresech Rychnov nad Kněžnou (1,93%), Jičín (1,27 %), Trutnov (1,19%).

Ke konci měsíce bylo evidováno na ÚP ČR, Krajské pobočce v Hradci Králové 12 060 žen. Jejich podíl na celkovém počtu uchazečů činil 51,92 %. V evidenci bylo 2 364 osob se zdravotním postižením, což představovalo 9,82 % z celkového počtu nezaměstnaných.

Ke konci tohoto měsíce bylo evidováno 1 757 absolventů škol všech stupňů vzdělání a mladistvých, jejich počet vzrostl ve srovnání s předchozím měsícem o 538 osob a ve srovnání se stejným měsícem minulého roku byl nižší o 173 osob. Na celkové nezaměstnanosti se podíleli 7,56 %.

Podporu v nezaměstnanosti pobíralo 4 589 uchazečů o zaměstnání, tj. 19,7 % všech uchazečů vedených v evidenci.

Podíl nezaměstnaných osob, tj. počet dosažitelných uchazečů o zaměstnání ve věku 15 - 64 let k obyvatelstvu stejného věku, zůstal k 30. 9. 2014 na 6,2 %. Podíl nezaměstnaných stejný nebo vyšší než republikový průměr vykázaly 2 okresy, nejvyšší byl v okresech Trutnov (7,6 %) a Hradec Králové (6,9%). Nejnižší podíl nezaměstnaných byl zaznamenán v okresech Rychnov nad Kněžnou (4,5 %) a Jičín (5,0 %). Podíl nezaměstnaných žen poklesl na 6,5 %, podíl nezaměstnaných mužů vzrostl na 5,9 %.

Kraj evidoval k 30. 9. 2014 celkem 2 527 volných pracovních míst. Jejich počet byl o 84 nižší, než v předchozím měsíci a o 937 vyšší než ve stejném měsíci minulého roku.

Na jedno volné pracovní místo připadalo v průměru 9,19 uchazeče, z toho nejvíce v okresech Náchod (13,6) a Hradec Králové (11,2). Z celkového počtu nahlášených volných míst bylo 365 vhodných pro osoby se zdravotním postižením (OZP), na jedno volné pracovní místo připadalo 6,47 OZP. Volných pracovních míst pro absolventy a mladistvé bylo registrováno 706, na jedno volné místo připadalo 1,25 uchazečů této kategorie.

V rámci aktivní politiky zaměstnanosti (APZ) k datu 30. 9. 2014 pracuje prostřednictvím příspěvků v rámci APZ 1 822 uchazečů (viz tab. č. 2).

Nejčastějšími obory činností, které byly v tomto měsíci podpořeny prostřednictvím SÚPM – SVČ byly obory pedikúra, kadeřnictví, zemědělství, lesnictví, dentální hygienik/čka.

Informace o vývoji nezaměstnanosti v ČR v elektronické formě jsou zveřejněny na internetové adrese <http://portal.mpsv.cz/sz/stat>.

**1. Základní charakteristika vývoje nezaměstnanosti a volných pracovních míst v Královéhradeckém kraji**

Tabulka č. 1 - Vývoj nezaměstnanosti

ukazatel (celkový počet)		stav k 30. 9. 2014		
		<i>Před rokem</i>	<i>Minulý měsíc</i>	<b>Aktuální měsíc</b>
evidovaní uchazeči o zaměstnání		24702	23470	<b>23225</b>
- z toho	ženy	13083	12321	<b>12060</b>
	absolventi a mladiství	1930	1219	<b>1757</b>
	uchazeči se zdravotním postižením	2536	2442	<b>2364</b>
uchazeči s nárokem na PvN		5425	5102	<b>4589</b>
podíl nezaměstnaných osob v % <sup>1)</sup>		6,7	6,2	<b>6,2</b>
volná pracovní místa		1590	2611	<b>2527</b>
počet uchazečů na 1 volné pracovní místo		15,53	9,05	<b>9,28</b>

1) od ledna 2013 nový ukazatel registrované nezaměstnanosti (zpětně dopočítán až do ledna 2005, zveřejňován již ve IV. čtvrtletí 2012)

Tabulka č. 2 - Tok nezaměstnanosti

ukazatel (celkový počet)	stav k 30. 9. 2014		
	<i>Před rokem</i>	<i>Minulý měsíc</i>	<b>Aktuální měsíc</b>
nově evidovaní uchazeči o zaměstnání - ve sled. měsíci	3301	1996	3530
uchazeči s ukonč. evidencí a vyřazení - ve sled. měsíci	3005	2407	3775
- z toho umístění celkem	1473	1587	2424
- z toho umístění úřadem práce	58	253	372

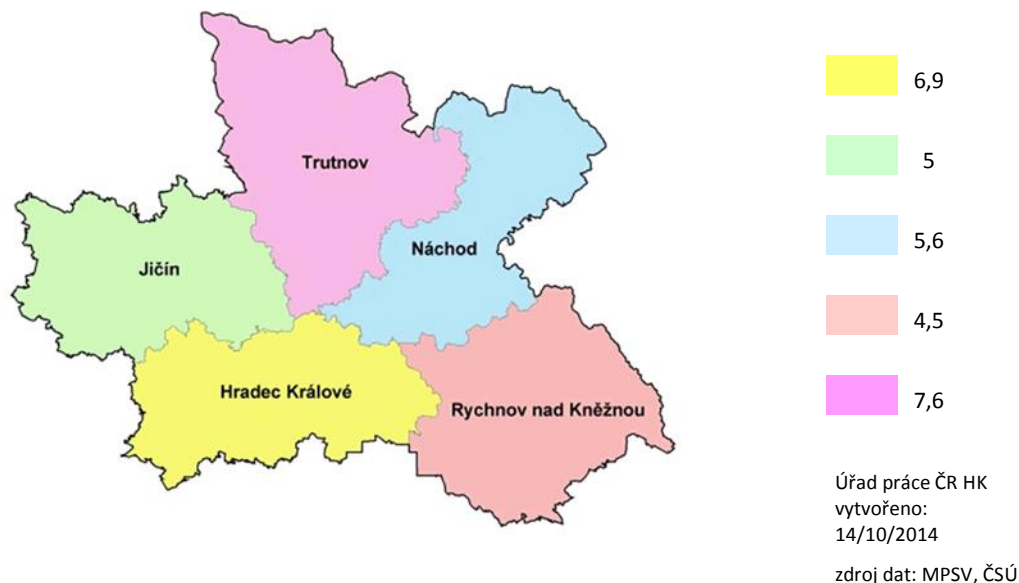
## 2. Aktivní politika zaměstnanosti v Královéhradeckém kraji

Tabulka č. 3 - Pracovní místa podpořená v rámci APZ a rekvalifikace uchazečů a zájemců o zaměstnání

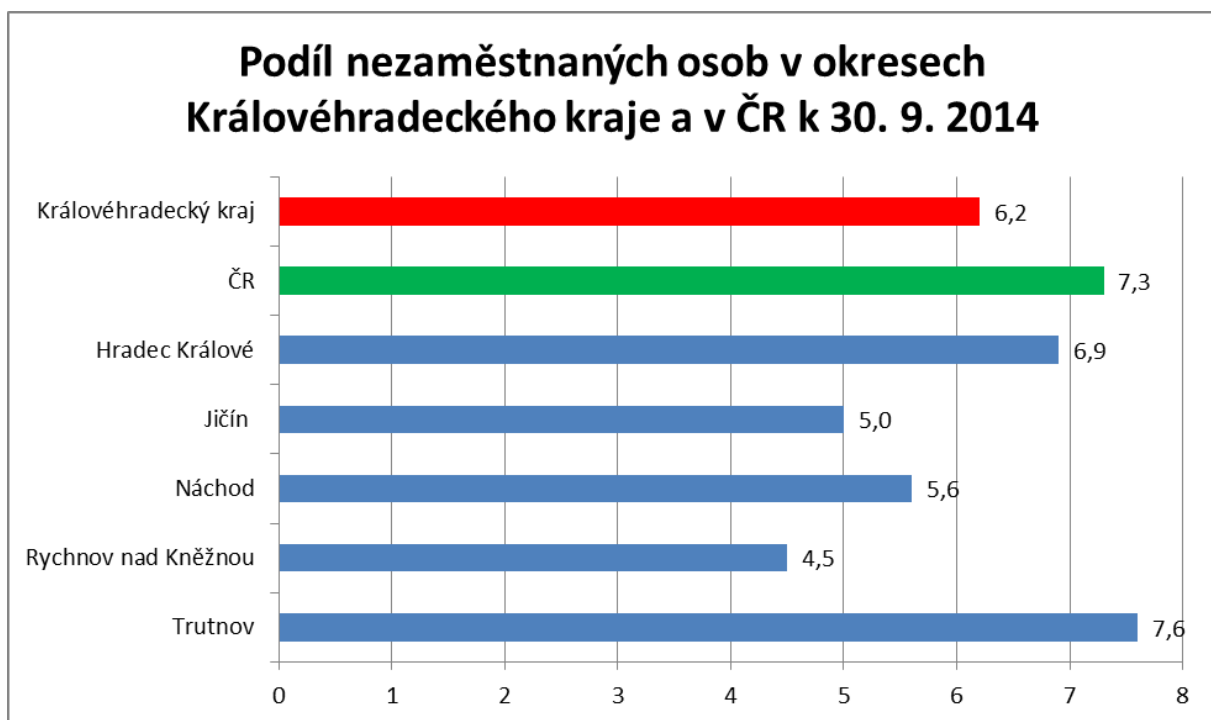
ukazatel (celkový počet)	září 2013	září 2014	stav od počátku roku k	
			30. 9. 2013	30. 9. 2014
<b>pracovní místa podpořená v rámci APZ</b>				
veřejně prospěšné práce (VPP)	236	265	181	174
ESF - VPP <sup>1)</sup>	884	870	731	793
společensky účelná prac. místa (SÚPM)	108	52	104	126
ESF - SÚPM <sup>1)</sup>	323	379	229	511
SÚPM - samostatně výděleč. činnost (SVC)	131	136	63	87
chrán. prac. místa - SVC osob se ZP	30	120	4	103
projekty ESF OP LZZ – cílené programy	241	216	241	104
<b>pracovní místa podpořená v rámci APZ celkem</b>	<b>1953</b>	<b>2038</b>	<b>1553</b>	<b>1898</b>
<b>rekvalifikace uchazečů a zájemců o zaměstnání</b>				
uchazeči a zájemci, kteří zahájili zvolenou rekvalifikaci vč. ESF	16	100	29	778

1) spolufinancováno převážně z Evropského sociálního fondu

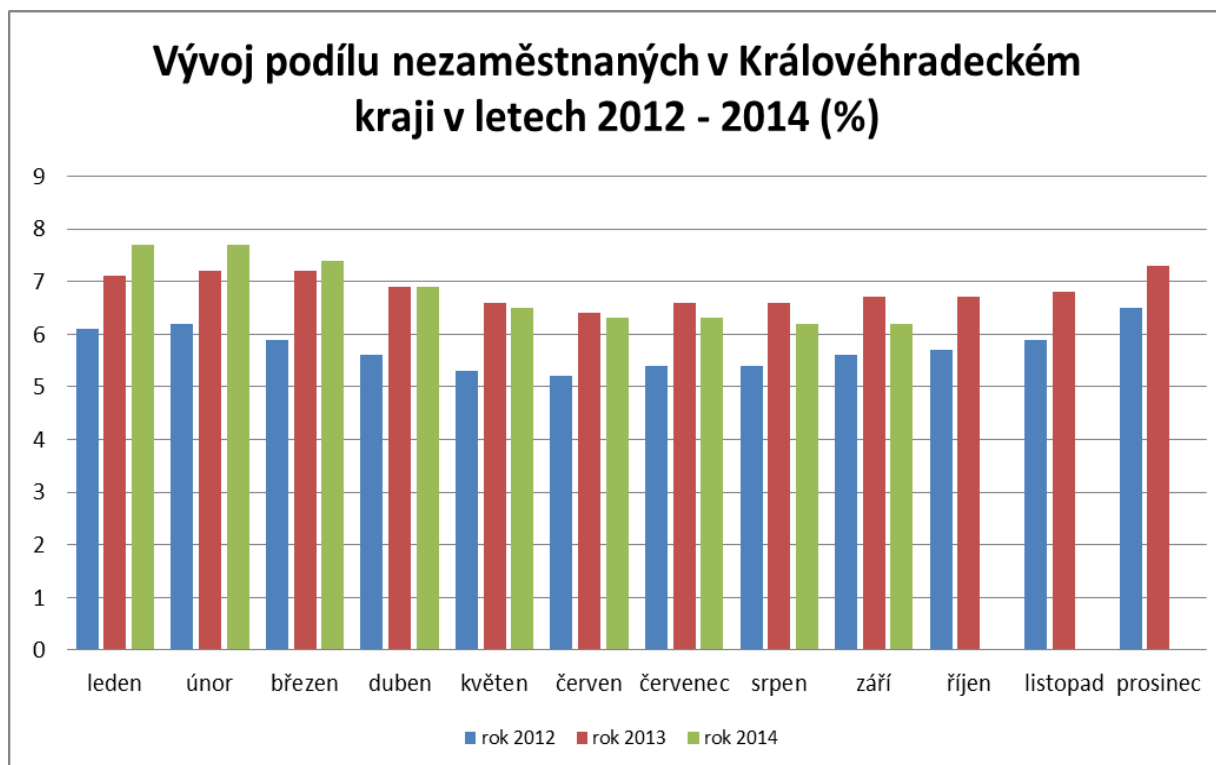
### MAPA – ArcView - Podíl nezaměstnaných v okresech kraje



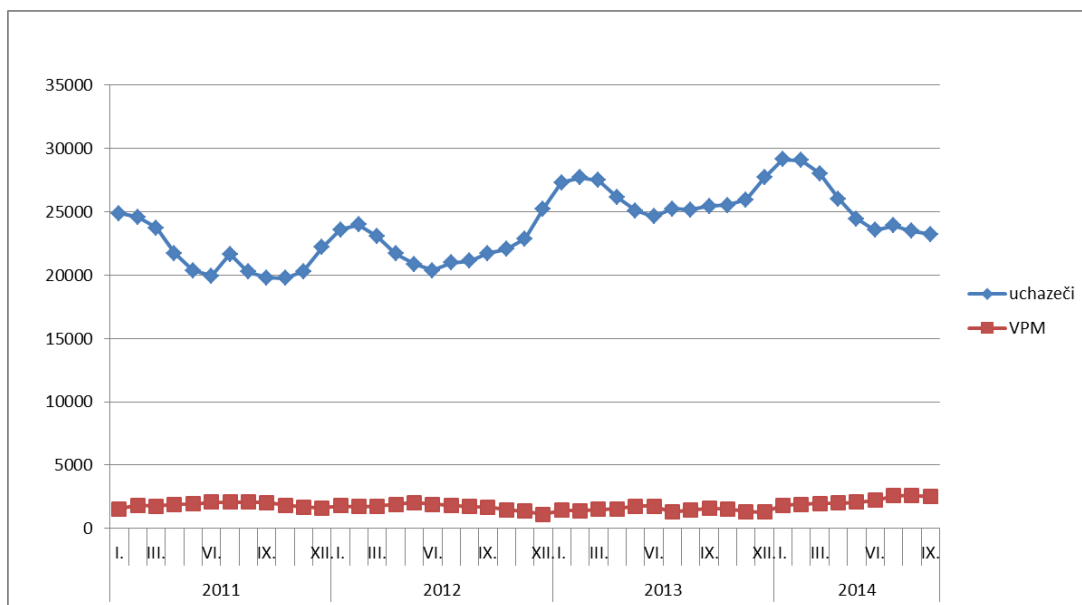
**1. Podíl nezaměstnaných osob v okresech Královéhradeckého kraje a v ČR k 30. 9. 2014**



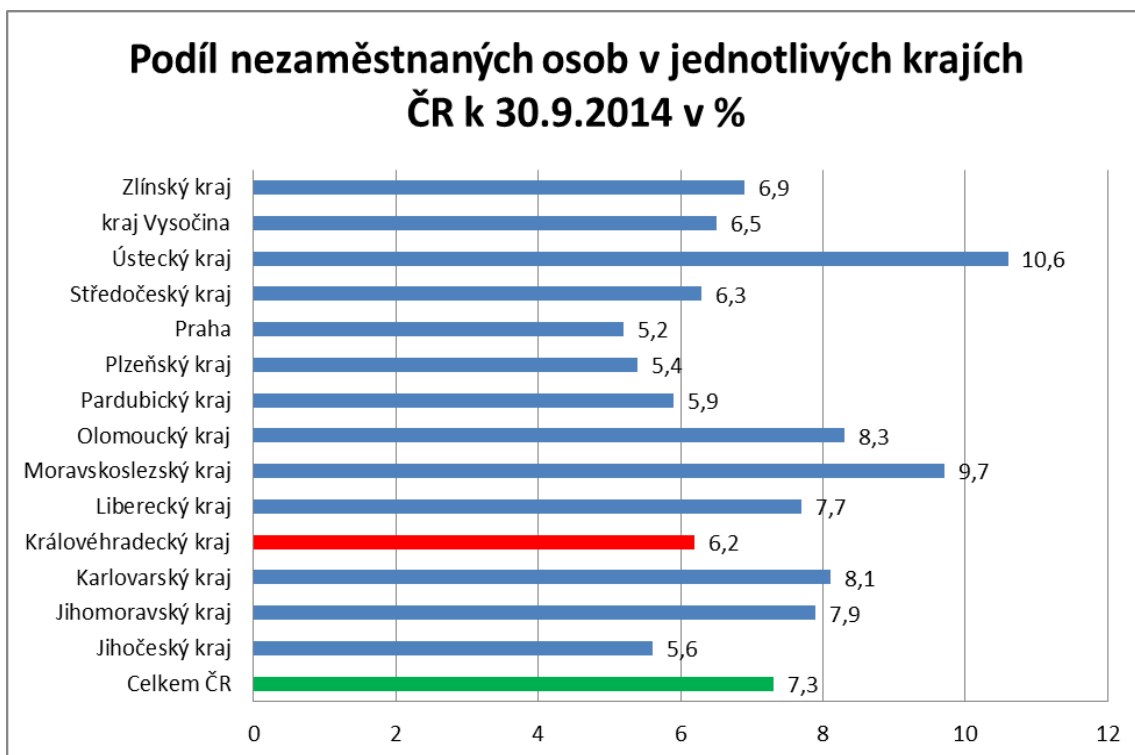
**2. Vývoj podílu nezaměstnaných v Královéhradeckém kraji v letech 2012 – 2014**



### 3. Vývoj počtu uchazečů a VPM v Královéhradeckém kraji v letech 2011 - 2014



### 4. Podíl nezaměstnaných osob v jednotlivých krajích ČR k 30. 9. 2014 v %





## 5. SETŘÍDĚNÍ OKRESŮ k 30. září 2014

podíl nezaměstnaných v %		meziměs. přírůst./ úbytek nezam. v %		počet uchazečů na 1 VPM	
Most	12,8	Opava	1,7	Ústí nad Labem	37,2
Ústí nad Labem	12,5	Sokolov	0,8	Sokolov	33,3
Bruntál	12,4	Břeclav	0,7	Karviná	32,8
Karviná	12,2	Mělník	0,7	Děčín	27,6
Ostrava-město	11,2	Chomutov	0,6	Bruntál	27,2
Chomutov	11,1	Litoměřice	0,5	Chomutov	24,4
Sokolov	9,9	Mladá Boleslav	0,4	Hodonín	22,9
Děčín	9,9	Karlovy Vary	0,4	Jeseník	22,1
Louny	9,7	Bruntál	0,4	Vsetín	17,9
Přerov	9,7	Vyškov	0,2	Vyškov	16,4
Hodonín	9,5	Třebíč	0,1	Opava	16,4
Teplice	9,2	Strakonice	0,1	Kladno	16,0
Znojmo	9,1	Most	0,0	Rakovník	15,8
Litoměřice	9,1	Nymburk	-0,1	Litoměřice	15,2
Brno-město	8,9	Ústí nad Labem	-0,1	Most	14,9
Jeseník	8,8	Praha-východ	-0,2	Olomouc	14,2
Kladno	8,5	Žďár nad Sázavou	-0,3	Kroměříž	14,1
Šumperk	8,5	Jindřichův Hradec	-0,3	Náchod	13,6
Příbram	8,4	Jablonec nad Nisou	-0,3	Znojmo	13,5
Třebíč	8,4	Kladno	-0,4	Třebíč	13,3
Liberec	8,3	Cheb	-0,4	Přerov	13,2
Olomouc	8,2	Náchod	-0,4	Mělník	12,9
Karlovy Vary	8,2	Karviná	-0,5	Šumperk	12,8
Kroměříž	8,0	Děčín	-0,5	Příbram	12,7
Kolin	8,0	Přerov	-0,6	Brno-venkov	12,3
Mělník	8,0	Rokycany	-0,6	Ostrava-město	12,3
Opava	7,8	Teplice	-0,6	Louny	12,2
Vsetín	7,8	Ostrava-město	-0,7	Brno-město	12,1
Česká Lípa	7,8	Plzeň-sever	-0,7	Žďár nad Sázavou	12,1
Nymburk	7,7	Nový Jičín	-0,7	Teplice	11,9
Český Krumlov	7,7	Prostějov	-0,7	Jindřichův Hradec	11,8
Trutnov	7,6	Blansko	-0,8	Blansko	11,7
Svitavy	7,4	Plzeň-jih	-0,8	Frydek-Místek	11,5
Semily	7,4	Jeseník	-0,9	Hradec Králové	11,2
Kutná Hora	7,3	Kroměříž	-0,9	Tábor	10,8
Rakovník	7,1	Hradec Králové	-0,9	Karlovy Vary	10,7
Tábor	7,1	Louny	-0,9	Jablonec nad Nisou	10,1
Nový Jičín	7,0	Liberec	-1,0	Prostějov	9,9
Jablonec nad Nisou	6,9	Česká Lípa	-1,1	Nový Jičín	9,7
Frydek-Místek	6,9	Hodonín	-1,1	Kutná Hora	9,7
Břeclav	6,9	Trutnov	-1,2	Zlín	9,2
Žďár nad Sázavou	6,9	Benešov	-1,2	Jihlava	9,0
Hradec Králové	6,9	Jičín	-1,3	Praha-západ	8,6
Strakonice	6,7	Šumperk	-1,3	Chrudim	8,6
Tachov	6,7	Beroun	-1,3	Uherské Hradiště	8,5
Prostějov	6,6	Brno-město	-1,4	Rychnov nad Kněžnou	8,1
Blansko	6,5	Příbram	-1,4	Strakonice	8,1
Brno-venkov	6,4	Olomouc	-1,4	Trutnov	8,1
Jihlava	6,3	Frydek-Místek	-1,5	Svitavy	7,9
Beroun	6,2	Kolin	-1,6	Břeclav	7,4
Zlín	6,2	Semily	-1,6	Semily	7,4
Cheb	6,2	Český Krumlov	-1,8	Plzeň-sever	7,1
Chrudim	6,1	Rakovník	-1,8	Český Krumlov	6,7
Uherské Hradiště	6,1	Zlín	-1,8	Kolin	6,7
Havlíčkův Brod	6,0	Svitavy	-1,9	Praha	6,3
Vyškov	5,8	Rychnov nad Kněžnou	-1,9	Beroun	6,3
Ústí nad Orlicí	5,7	Ústí nad Orlicí	-2,0	Písek	5,9
Plzeň-město	5,7	Klatovy	-2,0	Česká Lípa	5,9
Náchod	5,6	Tábor	-2,1	Jičín	5,8
Klatovy	5,4	Chrudim	-2,2	Praha-východ	5,8
Plzeň-sever	5,4	Znojmo	-2,3	Liberec	5,7
Domažlice	5,4	Praha	-2,3	Mladá Boleslav	5,4
Praha	5,2	Tachov	-2,4	Plzeň-jih	5,4
Jičín	5,0	Praha-západ	-2,6	Havlíčkův Brod	5,2
Pardubice	5,0	Kutná Hora	-2,6	Pelhřimov	5,2
České Budějovice	4,9	Vsetín	-2,6	České Budějovice	5,0
Písek	4,8	Brno-venkov	-2,8	Nymburk	4,6
Jindřichův Hradec	4,7	Uherské Hradiště	-2,9	Klatovy	4,5
Plzeň-jih	4,6	Jihlava	-2,9	Cheb	4,5
Rokycany	4,5	Domažlice	-3,0	Rokycany	4,4
Praha-západ	4,5	Plzeň-město	-3,0	Plzeň-město	4,2
Rychnov nad Kněžnou	4,5	Písek	-3,1	Pardubice	4,1
Mladá Boleslav	4,4	Havlíčkův Brod	-3,3	Ústí nad Orlicí	3,9
Benešov	4,3	České Budějovice	-3,4	Tachov	3,6
Pelhřimov	4,2	Pelhřimov	-3,4	Domažlice	3,5
Prachatice	4,1	Prachatice	-3,9	Benešov	3,5
Praha-východ	3,4	Pardubice	-3,9	Prachatice	2,8
Celkem ČR	7,3	Celkem ČR	-1,1	Celkem ČR	9,4

## **6. Mapování predikce trendů zaměstnanosti a potřeb zaměstnavatelů v kraji**

*V Královéhradeckém kraji z uvedených dat vyplývá, že situace na trhu práce stagnuje. Projevuje se zvýšený počet nově evidovaných osob z řad absolventů škol a zároveň roční období ovlivňující postupné utlumování sezónních prací.*

*V tomto měsíci Úřad práce přijal několik informací o plánovaném hromadném propouštění dle § 62 ZoZ. Důvody rozvázání pracovních poměrů jsou: dlouhodobá finanční ztrátovost, ukončení výroby hlavního předmětu činnosti firmy nebo změny ve společnosti vedoucí k racionalizaci a reorganizaci pracovních postupů. V Královéhradeckém kraji se to dotkne v následujících měsících 121 osob. Pokud to spojíme s ukončením sezónních prací, dá se předpokládat mírné zhoršení, které by ale nemělo překonat hodnoty z minulých let.*

*Úřad práce aktivně prohlubuje spolupráci se zaměstnavateli, tento měsíc bylo osloveno a navštíveno pracovníky Úřadu práce 129 zaměstnavatelů v kraji. Z uvedených návštěv vyplývá, že v kraji bude nejvíce zaměstnanců přijímat mezinárodní společnost zabývající se výrobou součástek pro automobilový průmysl. Zaměstnání najde až 37 pracovníků, převážně jako operátor výroby a uplatní se pozice s výrobou spojené. Možnost většího výběru zaměstnání mají lidé se vzděláním v elektrotechnice, s rozšířeným řídičským průkazem nejlépe profesním, se svářečskými zkouškami, lidé manuálně zruční – brašnáři, obráběči, zámečníci.*

*Úřad práce se také snaží svými nástroji motivovat uchazeče ze skupin ohrožených na pracovním trhu k práci a zajistit jim rekvalifikaci. V této chvíli probíhají výběry osob do 30 let, které mají výuční list nebo maturitu a jejich zaměstnání nebylo delší než 1 rok v posledních třech letech. Přidanou hodnotou těchto projektů je, že částí lidem, společnost, která tyto rekvalifikace pořádá, zajistí zaměstnání.*

*Společnosti, které chtějí zvýšit odbornost svých zaměstnanců je projekt „Vzdělávejte se pro růst“ (VSPR II) a „Podpora odborného vzdělávání zaměstnanců“ (POVEZ).*

*Pro osoby v evidenci Úřadu práce, které mají zájem se sami zaměstnat, může Úřad práce finančně pomoci v rámci příspěvku na zřízení společensky účelného místa – pro osoby samostatně výdělečně činné (SÚPM – SVČ). V tomto měsíci bylo schváleno 7 žádostí.*