



Úřad práce České republiky
krajská pobočka
v Hradci Králové

Měsíční statistická zpráva
říjen 2014

Zpracoval: Bc. Lucie Vechetová

<http://portal.mpsv.cz/sz/stat/nz/mes>

Informace o nezaměstnanosti v Královéhradeckém kraji k 31. 10. 2014

V tomto měsíci celkový počet uchazečů o zaměstnání poklesl o 3,18% na 22 486, počet hlášených volných pracovních míst vzrostl o 3,52% na 2 616 a podíl nezaměstnaných osob poklesl na 5,9 %.

K 31. 10. 2014 evidoval Úřad práce ČR - krajská pobočka v Hradci Králové celkem 22 486 uchazečů o zaměstnání. Jejich počet byl o 739 nižší než na konci předchozího měsíce, ve srovnání se stejným obdobím minulého roku je nižší o 3 029 osob. Z tohoto počtu bylo 21 604 dosažitelných uchazečů o zaměstnání (ve věku 15 – 64 let). Bylo to o 850 méně než na konci předchozího měsíce. Ve srovnání se stejným obdobím minulého roku byl jejich počet nižší o 3 127.

V průběhu měsíce bylo nově zaevidováno 2 416 osob. Ve srovnání s minulým měsícem to bylo méně o 1 114 osob a v porovnání se stejným obdobím předchozího roku méně o 88 osob.

Z evidence během měsíce odešlo celkem 3 155 uchazečů (ukončená evidence, vyřazení uchazeči). Bylo to o 620 osob méně než v předchozím měsíci a o 910 osob více než ve stejném měsíci minulého roku. Do zaměstnání z nich ve sledovaném měsíci nastoupilo 2 040, tj. o 384 méně než v předchozím měsíci a o 1 049 méně než ve stejném měsíci minulého roku, 399 uchazečů o zaměstnání bylo umístěno prostřednictvím úřadu práce tj. o 27 více než v předchozím měsíci a o 370 méně než ve stejném období minulého roku, 1 115 uchazečů bylo vyřazeno bez umístění.

Meziměsíční pokles byl zaznamenán ve všech okresech, největší pokles byl v okresech Jičín (5,3%), Rychnov nad Kněžnou (5,14%), Hradec Králové (3,31%).

Ke konci měsíce bylo evidováno na ÚP ČR - krajské pobočce v Hradci Králové 11 651 žen. Jejich podíl na celkovém počtu uchazečů činil 51,81 %. V evidenci bylo 1 116 osob se zdravotním postižením, což představovalo 4,96 % z celkového počtu nezaměstnaných.

Ke konci tohoto měsíce bylo evidováno 1 615 absolventů škol všech stupňů vzdělání a mladistvých, jejich počet klesl ve srovnání s předchozím měsícem o 142 osob a ve srovnání se stejným měsícem minulého roku byl nižší o 403 osob. Na celkové nezaměstnanosti se podíleli 3,6 %.

Podporu v nezaměstnanosti pobíralo 4 496 uchazečů o zaměstnání, tj. 19,99 % všech uchazečů vedených v evidenci.

Podíl nezaměstnaných osob, tj. počet dosažitelných uchazečů o zaměstnání ve věku 15 - 64 let k obyvatelstvu stejného věku, klesl k 31. 10. 2014 na 5,9 %.

Podíl nezaměstnaných stejný nebo vyšší než republikový průměr vykázal 1 okres, Trutnov (7,5%). Nejnižší podíl nezaměstnaných byl zaznamenán v okresech Rychnov nad Kněžnou (4,2%).

Podíl nezaměstnaných žen poklesl na 6,2%, podíl nezaměstnaných mužů poklesl na 5,7%.

Kraj evidoval k 31. 10. 2014 celkem 2 616 volných pracovních míst. Jejich počet byl o 89 vyšší, než v předchozím měsíci a o 1 068 vyšší než ve stejném měsíci minulého roku. Na jedno volné pracovní místo připadalo v průměru 8,59 uchazeče, z toho nejvíce v okresech Náchod (12,59), Hradec Králové (10,54) a Trutnov (7,32). Z celkového počtu nahlášených volných míst bylo 345 vhodných pro osoby se zdravotním postižením (OZP), na jedno volné pracovní místo připadalo 6,74 OZP. Volných pracovních míst pro absolventy a mladistvé bylo registrováno 664, na jedno volné místo připadalo 2,18 uchazečů této kategorie.

V rámci aktivní politiky zaměstnanosti (APZ) bylo k 31. 10. 2014 prostřednictvím příspěvků v rámci APZ podpořeno 1803 uchazečů (viz tab. č. 3).

Obory činností, které byly v tomto měsíci podpořeny prostřednictvím SÚPM – SVČ, jsou různorodé, ze služeb bylo podpořeno stříhání psů, prodej zdravých potravin, stavební dokončovací práce, galvanizérství, truhláři a jiné činnosti.

Informace o vývoji nezaměstnanosti v ČR v elektronické formě jsou zveřejněny na internetové adrese <http://portal.mpsv.cz/sz/stat>.

1. Základní charakteristika vývoje nezaměstnanosti a volných pracovních míst v Královéhradeckém kraji

Tabulka č. 1 - Vývoj nezaměstnanosti

ukazatel (celkový počet)		stav k 31. 10. 2014		
		Před rokem	Minulý měsíc	Aktuální měsíc
evidovaní uchazeči o zaměstnání		25515	23225	22486
- z toho	ženy	13104	12060	11651
	absolventi a mladiství	2018	1757	1615
	uchazeči se zdravotním postižením	2517	2364	2328
uchazeči s nárokem na Pvn		5365	4589	4496
podíl nezaměstnaných osob v % ¹⁾		6,7	6,2	5,9
volná pracovní místa		1548	2527	2616
počet uchazečů na 1 volné pracovní místo		16,48	9,28	8,59

1) od ledna 2013 nový ukazatel registrované nezaměstnanosti (zpětně dopočítán až do ledna 2005, zveřejňován již ve IV. čtvrtletí 2012)

Tabulka č. 2 - Tok nezaměstnanosti

ukazatel (celkový počet)	stav k 31. 10. 2014		
	Před rokem	Minulý měsíc	Aktuální měsíc
nově evidovaní uchazeči o zaměstnání - ve sled. měsíci	2328	3530	2416
uchazeči s ukonč. evidencí a vyřazení - ve sled. měsíci	2245	3775	3155
- z toho umístění celkem	991	2424	2040
- z toho umístění úřadem práce	29	372	399

2. Aktivní politika zaměstnanosti v Královéhradeckém kraji

Tabulka č. 3 - Pracovní místa podpořená v rámci APZ a rekvalifikace uchazečů a zájemců o zaměstnání

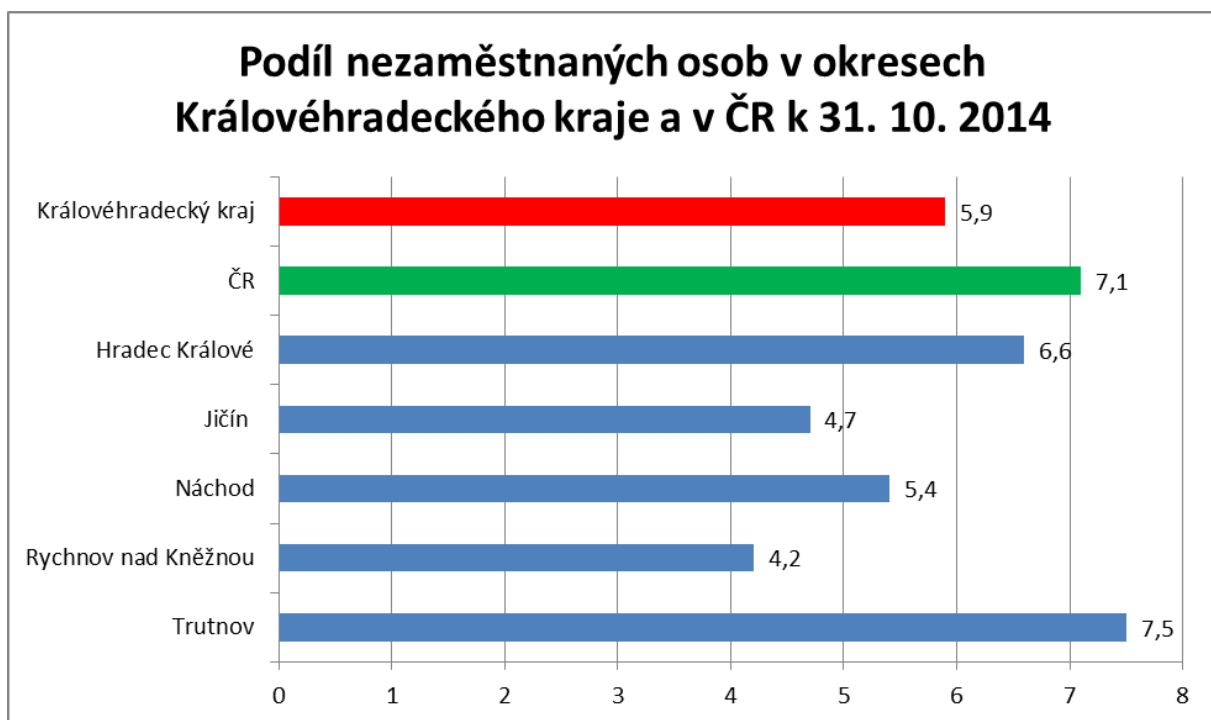
ukazatel (celkový počet)	říjen 2013	říjen 2014	stav od počátku roku k	
			31.10.2013	31.10.2014
pracovní místa podpořená v rámci APZ				
veřejně prospěšné práce (VPP)	281	242	62	177
ESF - VPP ¹⁾	412	802	134	808
společensky účelná prac. místa (SÚPM)	221	48	83	127
ESF - SÚPM ¹⁾	214	408	82	592
SÚPM - samostatně výděleč. činnost (SVC)	114	144	22	95
chrán. prac. místa - SVC osob se ZP	8	11	1	4
projekty ESF OP LZZ – cílené programy	128	235	0	126
pracovní místa podpořená v rámci APZ celkem	1242	1655	384	1803
rekvalifikace uchazečů a zájemců o zaměstnání				
uchazeči a zájemci, kteří zahájili zvolenou rekvalifikaci vč. ESF	133	195	115	973

1) spolufinancováno převážně z Evropského sociálního fondu

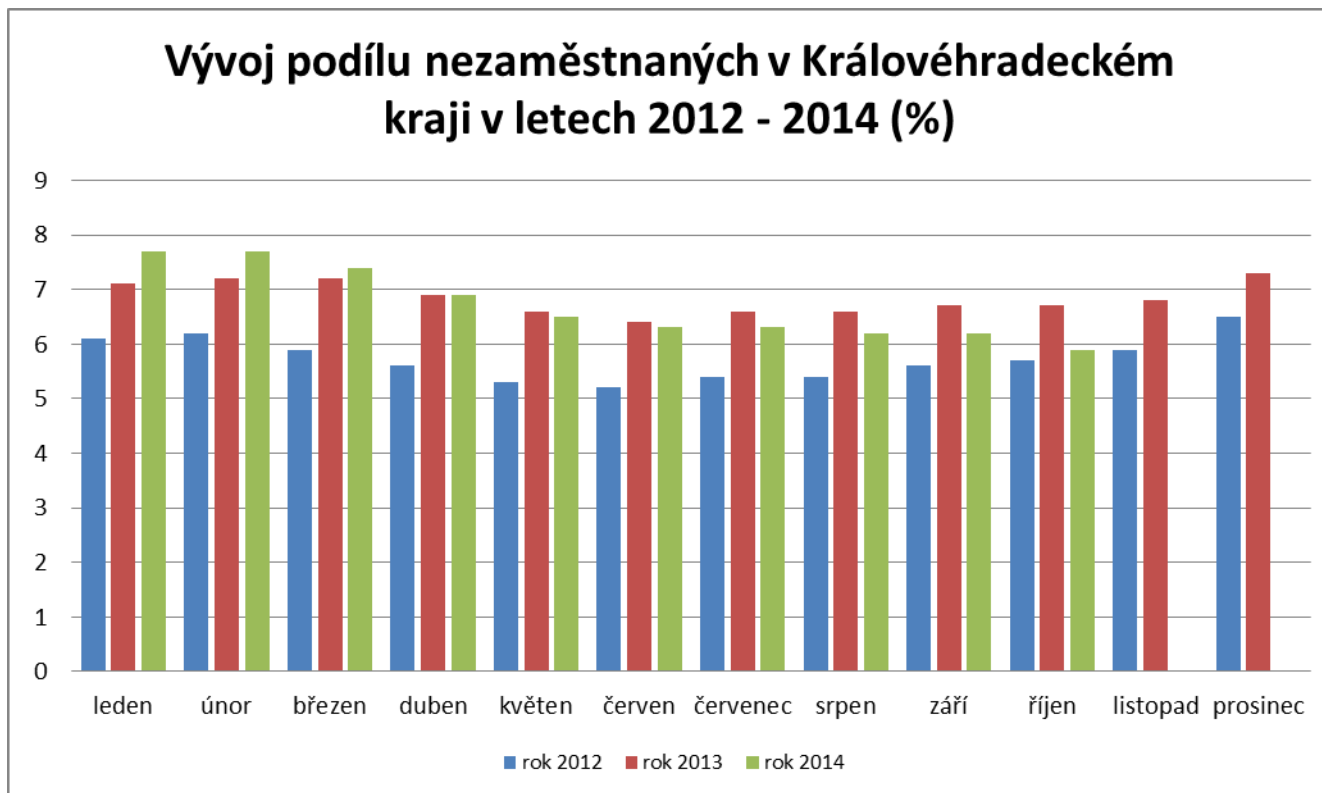
MAPA - Podíl nezaměstnaných v okresech kraje (mapa kraje)



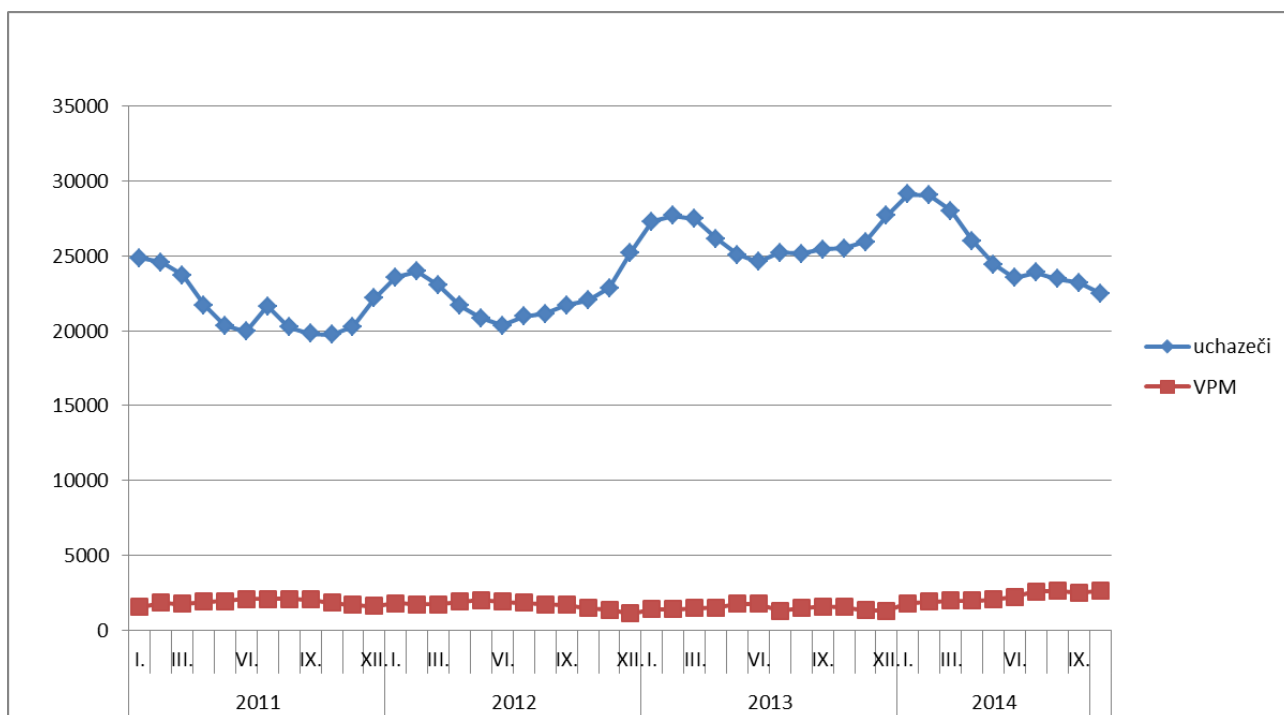
1. Podíl nezaměstnaných osob v okresech Královéhradeckého kraje a v ČR k 31. 10. 2014



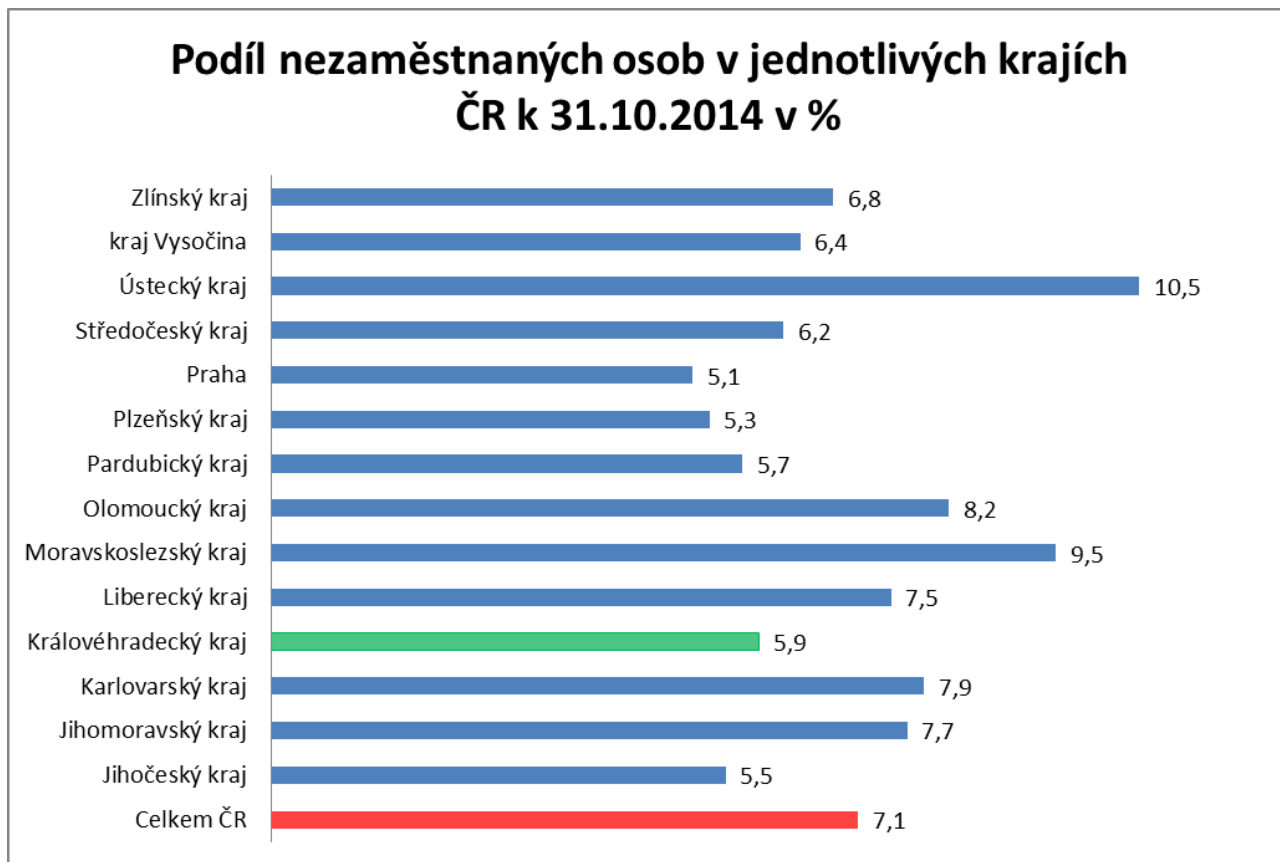
2. Vývoj podílu nezaměstnaných v Královéhradeckém kraji v letech 2012 – 2014



3. Vývoj počtu uchazečů a VPM v Královéhradeckém kraji v letech 2011 - 2014



4. Podíl nezaměstnaných osob v jednotlivých krajích ČR k 31. 10. 2014 v %



5. Setřídění okresů podle krajů

SETŘÍDĚNÍ OKRESŮ k 31. říjnu 2014

podíl nezaměstnaných v %		meziměs. přírůst./ úbytek nezam. v %		počet uchazečů na 1 VPM	
Most	12,7	Prachovice	1,6	Karviná	35,8
Ústí nad Labem	12,5	Jindřichův Hradec	0,7	Ústí nad Labem	34,0
Bruntál	12,3	Třebíč	0,4	Sokolov	31,9
Karviná	12,0	Znojmo	0,0	Hodonín	29,8
Chomutov	11,1	Semily	-0,3	Jeseník	27,6
Ostrava-město	11,1	Jeseník	-0,4	Děčín	26,9
Děčín	9,8	Ústí nad Labem	-0,4	Chomutov	26,3
Sokolov	9,8	mladá Boleslav	-0,5	Bruntál	24,6
Louny	9,6	Jihlava	-0,5	Opava	17,2
Přerov	9,5	Bruntál	-0,6	Vyškov	16,2
Hodonín	9,2	Plzeň-jih	-0,6	Litoměřice	16,1
Znojmo	9,1	Děčín	-0,7	Vsetín	15,9
Litoměřice	8,9	Chomutov	-0,7	Louny	14,6
Teplice	8,9	Ostrava-město	-0,8	Most	14,5
Jeseník	8,8	České Budějovice	-0,8	Kroměříž	14,2
Brno-město	8,8	Most	-0,9	Kladno	13,8
Třebíč	8,4	Brno-město	-0,9	Jindřichův Hradec	13,4
Kladno	8,3	Vsetín	-1,0	Brno-venkov	13,1
Příbram	8,3	Cheb	-1,0	Olomouc	13,1
Šumperk	8,2	Český Krumlov	-1,0	Třebíč	12,9
Olomouc	8,1	Příbram	-1,3	Náchod	12,6
Liberec	8,1	Prostějov	-1,3	Znojmo	12,3
Karlovy Vary	8,0	Olomouc	-1,3	Přerov	12,3
Kroměříž	7,9	Karviná	-1,4	Mělník	12,1
Mělník	7,8	Louny	-1,4	Brno-město	11,8
Kolín	7,8	Trutnov	-1,4	Teplice	11,4
Vsetín	7,7	Praha	-1,5	Příbram	11,3
Opava	7,6	Litoměřice	-1,6	Žďár nad Sázavou	11,2
Nymburk	7,6	Havlíčkův Brod	-1,6	Prostějov	11,1
Český Krumlov	7,5	Mělník	-1,6	Frydek-Místek	10,9
Česká Lípa	7,5	Tábor	-1,6	Šumperk	10,8
Trutnov	7,5	Sokolov	-1,6	Ostrava-město	10,8
Semily	7,3	Zlín	-1,7	Blansko	10,8
Svitavy	7,2	Karlovy Vary	-1,8	Tábor	10,6
Kutná Hora	7,1	Jablonec nad Nisou	-1,8	Rakovník	10,6
Rakovník	7,0	Kladno	-1,8	Hradec Králové	10,5
Tábor	6,9	Kolín	-1,9	Jihlava	10,3
Jablonec nad Nisou	6,8	Břeclav	-2,0	Strakonice	10,2
Žďár nad Sázavou	6,7	Přerov	-2,0	Zlín	9,8
Nový Jičín	6,7	Klatovy	-2,0	Jablonec nad Nisou	9,6
Frydek-Místek	6,7	Kroměříž	-2,1	Kutná Hora	9,5
Břeclav	6,7	Nymburk	-2,1	Karlovy Vary	8,6
Hradec Králové	6,6	Praha-západ	-2,2	Svitavy	8,3
Tachov	6,5	Opava	-2,3	Břeclav	8,0
Prostějov	6,5	Hodonín	-2,3	Nový Jičín	7,9
Strakonice	6,5	Brno-venkov	-2,3	Uherské Hradiště	7,6
Blansko	6,3	Šumperk	-2,4	Český Krumlov	7,3
Brno-venkov	6,2	Praha-východ	-2,4	Trutnov	7,3
Jihlava	6,2	Pelhřimov	-2,5	Rychnov nad Kněžnou	7,2
Cheb	6,1	Žďár nad Sázavou	-2,6	Plzeň-sever	7,1
Zlín	6,1	Pardubice	-2,6	Chrudim	7,1
Uherské Hradiště	5,9	Rakovník	-2,7	Česká Lípa	7,1
Chrudim	5,9	Frydek-Místek	-2,7	Praha-západ	7,0
Beroun	5,8	Svitavy	-2,7	Semily	6,7
Havlíčkův Brod	5,8	Blansko	-2,8	Praha-východ	6,1
Vyškov	5,5	Strakonice	-2,9	mladá Boleslav	6,0
Plzeň-město	5,5	Teplice	-2,9	Pelhřimov	6,0
Ústí nad Orlicí	5,5	Uherské Hradiště	-2,9	Beroun	5,9
Náchod	5,4	Náchod	-3,0	Jičín	5,9
Klatovy	5,3	Liberec	-3,1	Kolín	5,8
Plzeň-sever	5,2	Plzeň-město	-3,1	Praha	5,6
Domažlice	5,1	Kutná Hora	-3,1	Havlíčkův Brod	5,5
Praha	5,1	Tachov	-3,2	Liberec	5,3
Pardubice	4,9	Vyškov	-3,2	Písek	5,2
České Budějovice	4,9	Hradec Králové	-3,3	České Budějovice	5,0
Jičín	4,7	Ústí nad Orlicí	-3,3	Plzeň-jih	4,9
Jindřichův Hradec	4,7	Chrudim	-3,4	Klatovy	4,8
Plzeň-jih	4,6	Plzeň-sever	-3,4	Nymburk	4,7
Písek	4,6	Písek	-3,4	Ústí nad Orlicí	4,3
mladá Boleslav	4,4	Česká Lípa	-3,4	Cheb	4,2
Rokycany	4,4	Rokycany	-3,7	Plzeň-město	3,8
Praha-západ	4,4	Nový Jičín	-3,7	Pardubice	3,7
Rychnov nad Kněžnou	4,2	Benešov	-3,8	Rokycany	3,4
Pelhřimov	4,1	Domažlice	-4,4	Tachov	3,3
Benešov	4,1	Rychnov nad Kněžnou	-5,1	Benešov	3,2
Prachovice	4,0	Beroun	-5,3	Domažlice	3,0
Praha-východ	3,3	Jičín	-5,3	Prachovice	2,6
Celkem ČR	7,1	Celkem ČR	-1,8	Celkem ČR	8,9

6. Mapování predikce trendů zaměstnanosti a potřeb zaměstnavatelů v kraji

Predikce na tento měsíc se díky počasí nenaplnila a my můžeme sledovat v oblasti nezaměstnanosti čísla nižší, než jsme očekávali. Snížil se celkový počet evidovaných uchazečů ve všech sledovaných jednotlivých kategoriích (ženy, absolventi a uchazeči OZP) a naopak se zvýšil počet hlášených pracovních míst. Pro následující období se předpokládá stagnace nebo mírné zhoršení, vzhledem k ročnímu období.

Během měsíce října kontaktovali pracovníci Úřadu práce 126 zaměstnavatelů a nejčastěji formou osobní návštěvy je informovali o službách a možných finančních příspěvcích od Úřadu práce. Většina firem se hodnotí pro následující období jako stabilní společnosti s přirozenou fluktuací nebo zvyšováním počtu pracovních míst, jedna pětina z navštívených firem je v obtížné ekonomické situaci a 5 firem plánuje snižování stavů. Z návštěv vyplývá, že někteří zaměstnavatelé se kontaktují se středními a učňovskými školami, aby získali zaměstnance, které si sami zaučí a zároveň umožnili mladým lidem získat brzy po ukončení školy zaměstnání. V této oblasti zmiňují problémy v oblasti neochoty pracovat a problémy s docházkou. Na druhé straně jsou zaměstnavatelé, pro které zaměstnat absolventa je finančně značně náročné vzhledem k nutnosti zapracování.

Všeobecně je velká poptávka po lidech s technickým vzděláním zámečníci, svářeči, obráběči, elektrikáři. Na stránkách Úřadu práce v měsíci říjnu se nejčastěji objevily pozice s nabídkou práce kuchař/ky, řidič/ky, strážná/ý, prodavač/ka. V tomto měsíci jsme také zaznamenali zvýšený počet hlášení pracovních pozice z oblasti energetických služeb, které nejčastěji shání pracovníky na pozici obchodních zástupců.

Důvodem uzavření několika provozoven z důvodu dlouhodobé hospodářské nerentability, nahlásila společnost Billa, spol. s r.o., v našem kraji se to týká prodejny v Náchodě.

Pro snadnější podporu začlenění a uplatnění na trhu práce aktuálně probíhají projekty „Zaměstnaní rodiče v Královéhradeckém kraji“ a „Praxe pro mladé do 30 let“, vybraní uchazeči se rekvalifikují nebo jsou účastníci odborné praxe.

Pro osoby v evidenci Úřadu práce, které mají zájem se sami zaměstnat, může Úřad práce finančně pomoci v rámci příspěvku na zřízení společensky účelného místa – pro osoby samostatně výdělečně činné (SÚPM – SVČ). V tomto měsíci bylo schváleno 8 žádostí.

