



Úřad práce České republiky
krajská pobočka
v Hradci Králové

Měsíční statistická zpráva
prosinec 2014

Zpracoval: Bc. Lucie Vechetová

<http://portal.mpsv.cz/sz/stat/nz/mes>

Informace o nezaměstnanosti v Královéhradeckém kraji k 31. 12. 2014

V tomto měsíci celkový počet uchazečů o zaměstnání vzrostl o 6,4 % na 23 866, počet hlášených volných pracovních míst poklesl o 3 % na 2 769 a podíl nezaměstnaných osob vzrostl na 6,4 %.

K 31. 12. 2014 evidoval Úřad práce ČR - krajská pobočka v Hradci Králové celkem 23 866 uchazečů o zaměstnání. Jejich počet byl o 1 454 vyšší než na konci předchozího měsíce, ve srovnání se stejným obdobím minulého roku je nižší o 3 812 osob. Z tohoto počtu bylo 23 126 dosažitelných uchazečů o zaměstnání (ve věku 15 – 64 let). Bylo to o 1 526 více než na konci předchozího měsíce. Ve srovnání se stejným obdobím minulého roku byl jejich počet nižší o 3 813.

V průběhu měsíce bylo nově zaevidováno 3 545 osob. Ve srovnání s minulým měsícem to bylo více o 1 020 osob a v porovnání se stejným obdobím předchozího roku více o 292 osob. Z evidence během měsíce odešlo celkem 2 091 uchazečů (ukončená evidence, vyřazení uchazeči). Bylo to o 434 osob méně než v předchozím měsíci a o 589 osob více než ve stejném měsíci minulého roku. Do zaměstnání z nich ve sledovaném měsíci nastoupilo 1 257, tj. o 389 méně než v předchozím měsíci a o 541 více než ve stejném měsíci minulého roku, 204 uchazečů o zaměstnání bylo umístěno prostřednictvím úřadu práce tj. o 87 méně než v předchozím měsíci a o 175 více než ve stejném období minulého roku, 834 uchazečů bylo vyřazeno bez umístění.

Meziměsíční přírůstek byl zaznamenán ve všech okresech, největší nárůst byl v okresech Jičín (11,29 %), Náchod (9,91 %) Rychnov nad Kněžnou (8,57 %).

Ke konci měsíce bylo evidováno na ÚP ČR - krajské pobočce v Hradci Králové 11 574 žen. Jejich podíl na celkovém počtu uchazečů činil 51,5 %. V evidenci bylo 2 437 osob se zdravotním postižením, což představovalo 10,21 % z celkového počtu nezaměstnaných.

Ke konci tohoto měsíce bylo evidováno 1 394 absolventů škol všech stupňů vzdělání a mladistvých, jejich počet klesl ve srovnání s předchozím měsícem o 53 osob a ve srovnání se stejným měsícem minulého roku byl vyšší o 532 osob. Na celkové nezaměstnanosti se podíleli 5,8 %.

Podporu v nezaměstnanosti pobíralo 5 880 uchazečů o zaměstnání, tj. 24,63 % všech uchazečů vedených v evidenci.

Podíl nezaměstnaných osob, tj. počet dosažitelných uchazečů o zaměstnání ve věku 15 - 64 let k obyvatelstvu stejného věku, vzrostl k 31. 12. 2014 na 6,4 %.

Podíl nezaměstnaných stejný nebo vyšší než republikový průměr vykázal 1 okres Trutnov (7,7 %). Nejnižší podíl nezaměstnaných byl zaznamenán v okresech Rychnov nad Kněžnou (4,6 %).

Podíl nezaměstnaných žen zůstal na 6,2 %, podíl nezaměstnaných mužů vzrostl na 6,5 %.

Kraj evidoval k 31. 12. 2014 celkem 2 769 volných pracovních míst. Jejich počet byl o 87 nižší, než v předchozím měsíci a o 1 470 vyšší než ve stejném měsíci minulého roku. Na jedno volné pracovní místo připadlo v průměru 8,6 uchazeče, z toho nejvíce v okresech Hradec Králové (16,7), Náchod (13,4) a Rychnov nad Kněžnou (8,3). Z celkového počtu nahlášených volných míst bylo 283 vhodných pro osoby se zdravotním postižením (OZP), na jedno volné pracovní místo připadalo 3,78 OZP. Volných pracovních míst pro absolventy a mladistvé bylo registrováno 556, na jedno volné místo připadalo 2,5 uchazečů této kategorie.

V rámci aktivní politiky zaměstnanosti (APZ) bylo k 31. 12. 2014 prostřednictvím příspěvků v rámci APZ podpořeno 2 218 uchazečů (viz tab. č. 2).

Obory činností, které byly v tomto měsíci podpořeny prostřednictvím SÚPM – SVČ, byl obor zednictví, příprava a vypracování technických návrhů, grafické a kresličské práce a oblast poskytování služeb hodinový manžel.

Informace o vývoji nezaměstnanosti v ČR v elektronické formě jsou zveřejněny na internetové adrese <http://portal.mpsv.cz/sz/stat>.

1. Základní charakteristika vývoje nezaměstnanosti a volných pracovních míst v Královéhradeckém kraji

Tabulka č. 1 - Vývoj nezaměstnanosti

| ukazatel (celkový počet) | | stav k 31. 12. 2014 | | |
|---|-----------------------------------|---------------------|---------------------|-----------------------|
| | | <i>Před rokem</i> | <i>Minulý měsíc</i> | Aktuální měsíc |
| evidovaní uchazeči o zaměstnání | | 27 678 | 22 412 | 23 866 |
| - z toho | ženy | 13 286 | 11 558 | 11 574 |
| | absolventi a mladiství | 1 926 | 1 447 | 1 394 |
| | uchazeči se zdravotním postižením | 2 604 | 2 361 | 2 437 |
| uchazeči s nárokem na P v N | | 6 442 | 4 810 | 5 880 |
| podíl nezaměstnaných osob v % ¹⁾ | | 7,3 | 5,9 | 6,4 |
| volná pracovní místa | | 1 299 | 2 856 | 2 769 |
| počet uchazečů na 1 volné pracovní místo | | 21,3 | 7,8 | 8,6 |

1) od ledna 2013 nový ukazatel registrované nezaměstnanosti (zpětně dopočítán až do ledna 2005, zveřejňován již ve IV. čtvrtletí 2012)

Tabulka č. 2 - Tok nezaměstnanosti

| ukazatel (celkový počet) | stav k 31. 12. 2014 | | |
|---|---------------------|---------------------|-----------------------|
| | <i>Před rokem</i> | <i>Minulý měsíc</i> | Aktuální měsíc |
| nově evidovaní uchazeči o zaměstnání - ve sled. měsíci | 3 253 | 2 525 | 3 545 |
| uchazeči s ukonč. evidencí a vyřazení - ve sled. měsíci | 1 502 | 2 599 | 2 091 |
| - z toho umístění celkem | 716 | 1 646 | 1 257 |
| - z toho umístění úřadem práce | 29 | 291 | 204 |

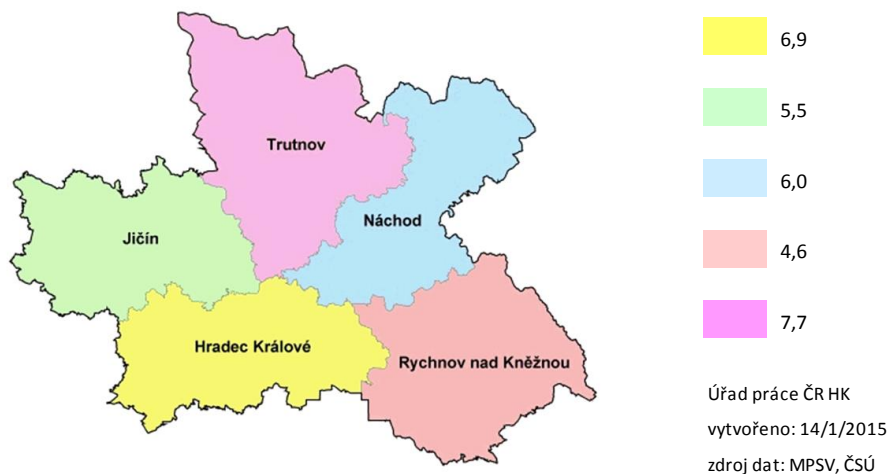
2. Aktivní politika zaměstnanosti v Královéhradeckém kraji

Tabulka č. 3 - Pracovní místa podpořená v rámci APZ a rekvalifikace uchazečů a zájemců o zaměstnání

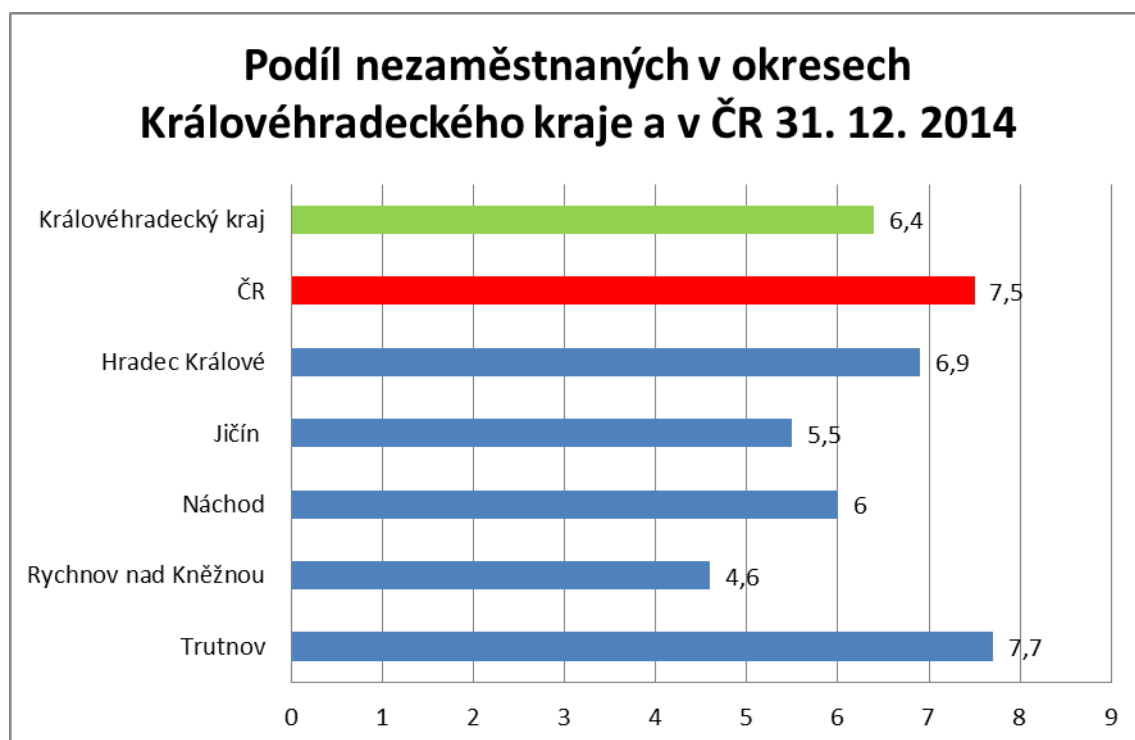
| ukazatel (celkový počet) | prosinec 2013 | prosinec 2014 | stav od počátku roku k | |
|--|------------------|------------------|------------------------|-------------|
| | | | 31.12.2013 | 31.12.2014 |
| pracovní místa podpořená v rámci APZ | | | | |
| veřejně prospěšné práce (VPP) | 276 | 160 | 260 | 177 |
| ESF - VPP ¹⁾ | 486 | 518 | 739 | 855 |
| společensky účelná prac. místa (SÚPM) | 233 | 31 | 293 | 128 |
| ESF - SÚPM ¹⁾ | 186 | 466 | 239 | 804 |
| SÚPM - samostatně výděleč. činnost (SVČ) | 147 | 149 | 87 | 106 |
| chrán. prac. místa - SVČ osob se ZP | 7 | 165 | 3 | 148 |
| projekty ESF OP LZZ – cílené programy | 128 | 258 | 244 | 174 |
| pracovní místa podpořená v rámci APZ celkem | 1335 | 1489 | 1621 | 2218 |
| rekvalifikace uchazečů a zájemců o zaměstnání | | | | |
| uchazeči a zájemci, kteří zahájili zvolenou rekvalifikaci vč. ESF | 61 | 90 | 349 | 1314 |

1) spolufinancováno převážně z Evropského sociálního fondu

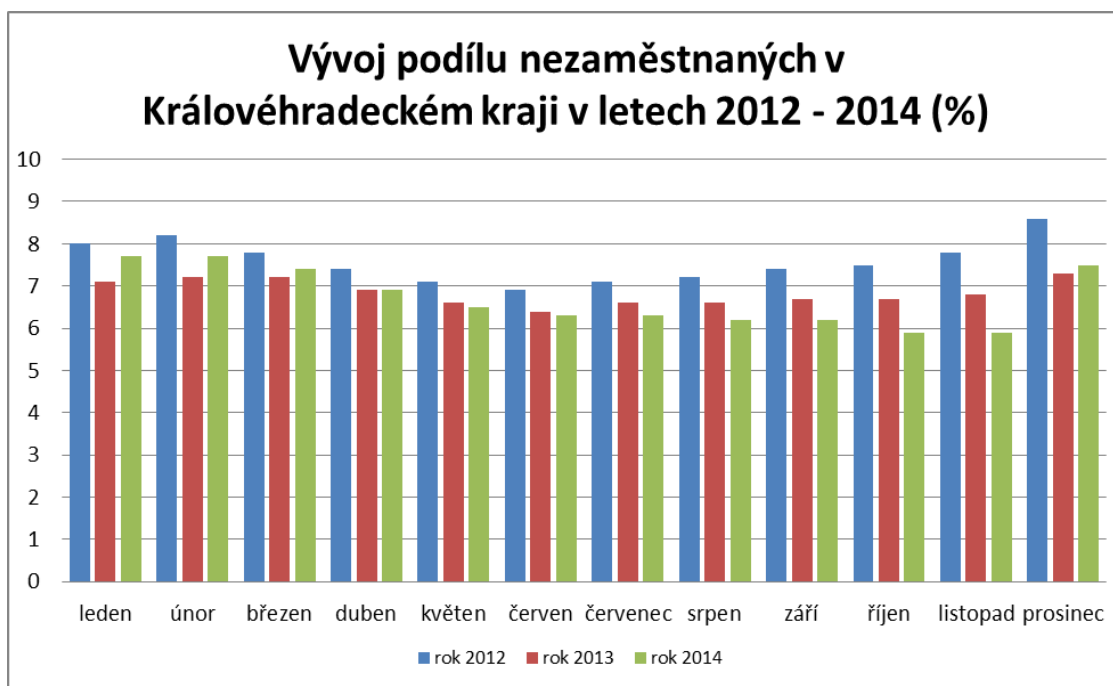
MAPA – Podíl nezaměstnaných v okresech kraje (mapa kraje)



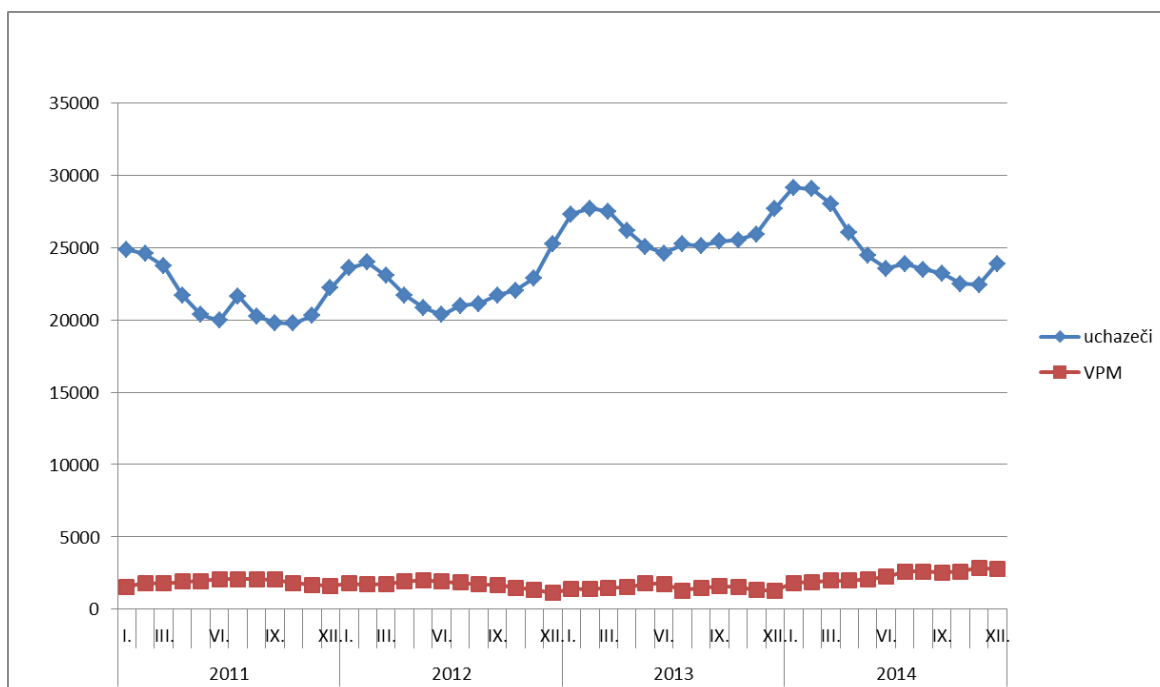
1. Podíl nezaměstnaných osob v okresech Královéhradeckého kraje a v ČR k 31. 12. 2014



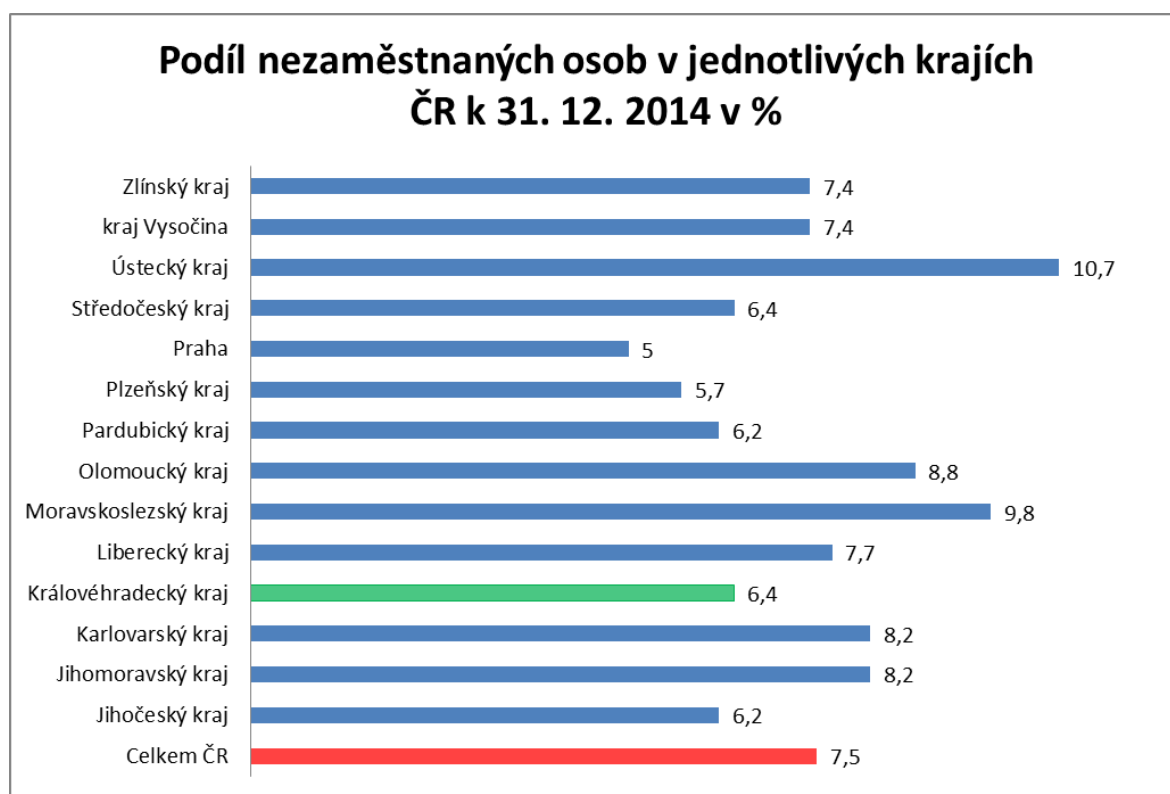
2. Vývoj podílu nezaměstnaných v Královéhradeckém kraji v letech 2012-2014



3. Vývoj počtu uchazečů a VPM v Královéhradeckém kraji v letech 2011-2014



4. Podíl nezaměstnaných osob v jednotlivých krajích ČR k 31. 12. 2014



5. Setřídění okresů k 31. prosinci 2014

SETŘÍDĚNÍ OKRESŮ k 31. prosinci 2014

| podíl nezaměstnanosti v % | | meziměs. přírůst./ úbytek nezam. v % | | počet uchazečů na 1 VPM | | |
|---------------------------|---------------------|--------------------------------------|---------------------|-------------------------|---------------------|------|
| 1 | Bruntál | 13,5 | Jindřichův Hradec | 19,1 | Sokolov | 35,3 |
| 2 | Most | 12,8 | Prachatice | 18,6 | Bruntál | 34,4 |
| 3 | Ústí nad Labem | 12,5 | Pelhřimov | 16,9 | Jeseník | 34,2 |
| 4 | Karviná | 12,0 | Chrudim | 14,4 | Karviná | 30,3 |
| 5 | Chomutov | 11,0 | Klatovy | 13,8 | Děčín | 28,1 |
| 6 | Ostrava-město | 11,0 | Tachov | 13,4 | Ústí nad Labem | 26,9 |
| 7 | Znojmo | 10,9 | Znojmo | 12,9 | Chomutov | 24,8 |
| 8 | Jeseník | 10,7 | Havlíkův Brod | 12,1 | Hodonín | 22,3 |
| 9 | Hodonín | 10,4 | Třebíč | 11,5 | Opava | 18,7 |
| 10 | Děčín | 10,3 | Jihlava | 11,4 | Znojmo | 18,4 |
| 11 | Přerov | 10,2 | Břeclav | 11,3 | Kladno | 18,2 |
| 12 | Sokolov | 9,9 | Jičín | 11,3 | Jindřichův Hradec | 17,8 |
| 13 | Louny | 9,9 | Písek | 11,1 | Olomouc | 17,1 |
| 14 | Třebíč | 9,6 | Žďár nad Sázavou | 10,9 | Hradec Králové | 16,7 |
| 15 | Litoměřice | 9,2 | Hodonín | 10,6 | Mělník | 15,6 |
| 16 | Příbram | 9,0 | Jeseník | 10,5 | Vsetín | 15,3 |
| 17 | Šumperk | 9,0 | Domažlice | 10,2 | Louny | 15,1 |
| 18 | Teplice | 9,0 | Vsetín | 10,0 | Kroměříž | 14,8 |
| 19 | Brno-město | 8,8 | Náchod | 9,9 | Brno-město | 14,8 |
| 20 | Český Krumlov | 8,6 | Český Krumlov | 9,8 | Třebíč | 14,3 |
| 21 | Kroměříž | 8,6 | Svitavy | 9,1 | Jihlava | 14,0 |
| 22 | Vsetín | 8,5 | Bruntál | 8,7 | Žďár nad Sázavou | 13,9 |
| 23 | Olomouc | 8,5 | Rychnov nad Kněžnou | 8,6 | Most | 13,8 |
| 24 | Kolín | 8,3 | Strakonice | 8,3 | Strakonice | 13,6 |
| 25 | Karlovy Vary | 8,3 | Přerov | 7,9 | Tábor | 13,6 |
| 26 | Kladno | 8,2 | Opava | 7,9 | Náchod | 13,4 |
| 27 | Opava | 8,2 | Šumperk | 7,8 | Litoměřice | 13,3 |
| 28 | Liberec | 8,1 | Benešov | 7,5 | Šumperk | 13,0 |
| 29 | Svitavy | 8,1 | Tábor | 7,5 | Vyškov | 12,9 |
| 30 | Mělník | 7,9 | Plzeň-sever | 7,2 | Kutná Hora | 12,3 |
| 31 | Nymburk | 7,8 | Kutná Hora | 7,2 | Frydek-Místek | 12,2 |
| 32 | Semily | 7,8 | Plzeň-jih | 7,1 | Břeclav | 11,7 |
| 33 | Česká Lípa | 7,8 | Uherské Hradiště | 7,0 | Ostrava-město | 11,7 |
| 34 | Břeclav | 7,7 | Příbram | 6,6 | Brno-venkov | 11,6 |
| 35 | Trutnov | 7,7 | Kroměříž | 6,4 | Teplice | 11,5 |
| 36 | Kutná Hora | 7,6 | Vyškov | 6,2 | Přerov | 11,4 |
| 37 | Žďár nad Sázavou | 7,5 | Kolín | 6,1 | Blansko | 11,4 |
| 38 | Tábor | 7,5 | Nový Jičín | 6,1 | Karlovy Vary | 11,4 |
| 39 | Tachov | 7,3 | Semily | 5,7 | Příbram | 11,0 |
| 40 | Rakovník | 7,1 | Zlín | 5,6 | Svitavy | 10,7 |
| 41 | Strakonice | 7,0 | Prostějov | 5,6 | Jablonec nad Nisou | 10,3 |
| 42 | Jihlava | 7,0 | Hradec Králové | 5,5 | Chrudim | 10,3 |
| 43 | Chrudim | 7,0 | Blansko | 5,4 | Prostějov | 10,2 |
| 44 | Frydek-Místek | 7,0 | Ústí nad Orlicí | 5,1 | Zlín | 8,9 |
| 45 | Hradec Králové | 6,9 | Olomouc | 5,1 | Havlíkův Brod | 8,9 |
| 46 | Nový Jičín | 6,9 | České Budějovice | 4,8 | Pelhřimov | 8,9 |
| 47 | Prostějov | 6,9 | Rokycany | 4,7 | Nový Jičín | 8,5 |
| 48 | Jablonec nad Nisou | 6,7 | Cheb | 4,3 | Rakovník | 8,4 |
| 49 | Blansko | 6,7 | Frydek-Místek | 4,2 | Rychnov nad Kněžnou | 8,3 |
| 50 | Havlíkův Brod | 6,6 | Louny | 4,1 | Plzeň-sever | 8,0 |
| 51 | Zlín | 6,5 | Děčín | 4,0 | Kolín | 7,9 |
| 52 | Uherské Hradiště | 6,4 | Nymburk | 3,9 | Česká Lípa | 7,7 |
| 53 | Klatovy | 6,4 | Karlovy Vary | 3,6 | Uherské Hradiště | 7,6 |
| 54 | Cheb | 6,4 | Rakovník | 3,4 | Český Krumlov | 7,4 |
| 55 | Brno-venkov | 6,4 | Litoměřice | 3,4 | Plzeň-jih | 6,9 |
| 56 | Náchod | 6,0 | Brno-venkov | 3,2 | Semily | 6,6 |
| 57 | Vyškov | 6,0 | Česká Lípa | 3,1 | Praha-západ | 6,2 |
| 58 | Jindřichův Hradec | 5,9 | Pardubice | 2,8 | Jičín | 6,0 |
| 59 | Beroun | 5,9 | Liberec | 2,5 | Písek | 6,0 |
| 60 | Ústí nad Orlicí | 5,8 | Mladá Boleslav | 2,5 | Beroun | 5,7 |
| 61 | Domažlice | 5,6 | Trutnov | 2,5 | Klatovy | 5,7 |
| 62 | Plzeň-město | 5,5 | Beroun | 2,2 | České Budějovice | 5,6 |
| 63 | Plzeň-sever | 5,5 | Mělník | 1,5 | Trutnov | 5,3 |
| 64 | Jičín | 5,5 | Praha-východ | 1,3 | Liberec | 5,2 |
| 65 | Písek | 5,4 | Plzeň-město | 1,2 | Cheb | 4,8 |
| 66 | České Budějovice | 5,1 | Jablonec nad Nisou | 1,1 | Praha | 4,6 |
| 67 | Prachatice | 5,1 | Teplice | 0,9 | Pardubice | 4,6 |
| 68 | Praha | 5,0 | Ostrava-město | 0,9 | Ústí nad Orlicí | 4,5 |
| 69 | Plzeň-jih | 5,0 | Most | 0,9 | Plzeň-město | 4,3 |
| 70 | Pardubice | 5,0 | Kladno | 0,9 | Praha-východ | 4,3 |
| 71 | Pelhřimov | 4,9 | Brno-město | 0,8 | Rokycany | 4,1 |
| 72 | Rychnov nad Kněžnou | 4,6 | Chomutov | 0,7 | Mladá Boleslav | 3,7 |
| 73 | Rokycany | 4,5 | Ústí nad Labem | 0,7 | Nymburk | 3,6 |
| 74 | Mladá Boleslav | 4,4 | Karviná | 0,7 | Tachov | 3,6 |
| 75 | Praha-západ | 4,4 | Sokolov | 0,5 | Benešov | 3,4 |
| 76 | Benešov | 4,3 | Praha | -0,2 | Prachatice | 3,2 |
| 77 | Praha-východ | 3,3 | Praha-západ | -0,7 | Domažlice | 2,9 |
| | Celkem ČR | 7,5 | Celkem ČR | 4,7 | Celkem ČR | 9,2 |

6. Mapování predikce trendů zaměstnanosti a potřeb zaměstnavatelů v kraji

Zaměstnanost se vyvíjí tak, jak se dalo předpokládat vzhledem k ročnímu období, došlo k mírnému zhoršení, což je pro období zimy typické. V porovnání se stejným obdobím minulého roku, je situace výrazně lepší.

V měsíci prosinci bylo kontaktováno zaměstnanci monitoringu v Královéhradeckém kraji 121 zaměstnavatelů. U větší části zaměstnavatelů bylo zaznamenáno řešení přirozené fluktuace a i když mají dočasné potíže, situaci zvládají a nehodlají propouštět. Jedna z firem, zabývající se výrobou a následným prodejem čistíren odpadních vod, čelila velkému poklesu zakázek, který, aby nemuseli propouštět, řešili po dohodě s pracovníky snížením platů. Menší část zaměstnavatelů plánuje navýšení pracovníků.

Zaměstnavatelé se potýkají s problémy z různých oblastí. O jednom z problémů se s námi podělila jedna ryze česká akciová společnost zabývající se výrobou a vývozem designových svítidel technického rázu. Ta řeší soudní spor v oblasti podvodné insolvence, zástupce firmy udává, že „insolvence byla podána i na další výrobce svítidel, pravděpodobně se jedná o snahu zlikvidovat konkurenci“. Společnost, která se zabývá výrobou tažných zařízení, má ekonomické problémy způsobené milionovými pohledávkami ze strany svých odběratelů. Jednatel společnosti to označuje za nerovné podmínky pro podnikání a v této souvislosti uvažuje o prodeji firmy a ukončení podnikání.

Někteří ze zaměstnavatelů, kteří zaměstnali absolventy, uvádí, že s nimi mají špatné zkušenosti. Problémem je docházka, nespolehlivost a nechuť k práci. Zaměstnavatel zabývající se výrobou pekařských výrobků uvádí, že pro některé uchazeče, které zaměstná je problém zvládat jednoduché úkony.

Na portále MPSV v inzerci volných pracovních míst byly nejčastěji zveřejňovány nabídky na pracovní pozice řidič/ka, uklízeč/ka, pracovník/ice v oblasti služeb, strážný/á, kuchař/ka.

Společnosti využívají v období útlumu výroby a zakázek projekty Evropské unie. Projekt Podpora odborného vzdělávání zaměstnanců (POVEZ) stále běží a žádosti se přijímají.

Pro uchazeče o zaměstnání jsou určeny projekty Zaměstnaní rodiče v Královéhradeckém kraji, Dovolte mi pracovat, Program Aktivizace II v Královéhradeckém kraji, Klíčové kompetence v Královéhradeckém kraji, Odborné praxe pro mladé do 30 let v Královéhradeckém kraji. Všechny projekty běží, uchazeči se vzdělávají a část z nich nastoupí do zaměstnání.

