



Úřad práce ČR

Krajská pobočka Úřadu práce ČR  
v Královéhradeckém kraji

**Měsíční statistická zpráva**  
*červen 2017*

**Zpracovala:** *Bc. Lucie Harcová*

<http://portal.mpsv.cz/sz/stat/nz/mes>

## **Informace o nezaměstnanosti v Královéhradeckém kraji k 30. 6. 2017**

*V tomto měsíci celkový počet uchazečů o zaměstnání poklesl o 2,99% na 10 562, počet hlášených volných pracovních míst vzrostl o 7,1% na 8 337 a podíl nezaměstnaných osob poklesl na 2,7%.*

K 30. 6. 2017 evidoval ÚP ČR - krajská pobočka v Hradci Králové celkem 10 562 uchazečů o zaměstnání. Jejich počet byl o 326 nižší než na konci předchozího měsíce, ve srovnání se stejným obdobím minulého roku je nižší o 3 727 osob. Z tohoto počtu bylo 9 640 dosažitelných uchazečů o zaměstnání ve věku 15 – 64 let. Bylo to o 340 méně než na konci předchozího měsíce. Ve srovnání se stejným obdobím minulého roku byl jejich počet nižší o 3 821.

V průběhu měsíce bylo nově zaevidováno 1 611 osob. Ve srovnání s minulým měsícem to bylo méně o 38 osob a v porovnání se stejným obdobím předchozího roku méně o 192 osob.

Z evidence během měsíce odešlo celkem 1 937 uchazečů (ukončená evidence, vyřazení uchazeči). Bylo to o 514 osob méně než v předchozím měsíci a o 314 osob méně než ve stejném měsíci minulého roku. Do zaměstnání z nich ve sledovaném měsíci nastoupilo 1 198 tj. o 448 více než v předchozím měsíci a o 224 více než ve stejném měsíci minulého roku, 234 uchazečů o zaměstnání bylo umístěno prostřednictvím úřadu práce tj. o 96 méně než v předchozím měsíci a o 46 více než ve stejném období minulého roku, 739 uchazečů bylo vyřazeno bez umístění.

Meziměsíční pokles byl zaznamenán ve všech okresech, největší pokles byl v okresech Trutnově (3,85%), Rychnově nad Kněžnou (3,64%) Hradec Králové (3,2%). Ke konci měsíce bylo evidováno na ÚP ČR - krajské pobočce v Hradci Králové 5 667 žen. Jejich podíl na celkovém počtu uchazečů činil 53,65%. V evidenci bylo 1 979 osob se zdravotním postižením, což představovalo 18,73% z celkového počtu nezaměstnaných.

Ke konci tohoto měsíce bylo evidováno 473 absolventů škol všech stupňů vzdělání a mladistvých, jejich počet klesl ve srovnání s předchozím měsícem o 21 osob

a ve srovnání se stejným měsícem minulého roku byl nižší o 262 osob. Na celkové nezaměstnanosti se podíleli 4,4%.

Podporu v nezaměstnanosti pobíralo 3 296 uchazečů o zaměstnání, tj. 31,20% všech uchazečů vedených v evidenci.

Podíl nezaměstnaných osob, tj. počet dosažitelných uchazečů o zaměstnání ve věku 15 -64 let k obyvatelstvu stejného věku, k 30. 6. 2017 meziměsíčně klesl na 3,2%.

Podíl nezaměstnaných stejný nebo vyšší než republikový průměr nevykázal žádný z okresů.

Nejvyšší byl v okresech Hradec Králové (3,2%) a Trutnov (3,2%). Nejnižší podíl nezaměstnaných byl zaznamenán v okrese Rychnov nad Kněžnou (1,2%).

Podíl nezaměstnaných žen zůstal na 3%, podíl nezaměstnaných mužů poklesl na 2,5%.

Kraj evidoval k 30. 6. 2017 celkem 8 337 volných pracovních míst. Jejich počet byl o 555 vyšší, než v předchozím měsíci a o 1 681 vyšší než ve stejném měsíci minulého roku. Na jedno volné pracovní místo připadalo v průměru 1,3 uchazeče, z toho nejvíce v okresech Náchod (1,7) a Trutnov (1,7). Z celkového počtu nahlášených volných míst bylo 718 vhodných pro osoby se zdravotním postižením (OZP), na jedno volné pracovní místo připadalo 2,75 OZP. Volných pracovních míst pro absolventy a mladistvé bylo registrováno 2 437, na jedno volné místo připadalo 0,19 uchazečů této kategorie.

V rámci aktivní politiky zaměstnanosti (APZ) bylo od počátku roku 2017 prostřednictvím příspěvků APZ podpořeno 1 222 osob, do rekvalifikačních kurzů bylo zařazeno 249 osob.

Obor činnosti, který byl v tomto měsíci podpořen prostřednictvím SÚPM – SVČ je příprava a vypracování technických návrhů, grafické a kresličské práce, projektování elektrických zařízení.

Informace o vývoji nezaměstnanosti v ČR v elektronické formě jsou zveřejněny na internetové adrese <http://portal.mpsv.cz/sz/stat>.

### 1. Základní charakteristika vývoje nezaměstnanosti a volných pracovních míst v Královéhradeckém kraji

#### 2. Tabulka č. 1 - Vývoj nezaměstnanosti

ukazatel		stav k		
		30.6.2016	31.5.2017	30.6.2017
evidovaní uchazeči o zaměstnání		14 289	10 888	<b>10 562</b>
- z toho	ženy	7 475	5 715	<b>5 667</b>
	absolventi a mladiství	735	494	<b>473</b>
	uchazeči se zdravotním postižením	2 160	2 198	<b>1 979</b>
uchazeči s nárokem na Pvn		3 742	3 355	<b>3 296</b>
podíl nezaměstnaných osob v % <sup>1)</sup>		3,8	2,8	<b>2,7</b>
volná pracovní místa		6 656	7 782	<b>8 337</b>
počet uchazečů na 1 volné pracovní místo		2,1	1,4	<b>1,3</b>

1) od ledna 2013 nový ukazatel registrované nezaměstnanosti

#### Tabulka č. 2 - Tok nezaměstnanosti

ukazatel	Počet uchazečů ve sledovaném měsíci		
	Červen 2016	Květen 2017	Červen 2017
nově evidovaní uchazeči o zaměstnání	1 803	1 649	<b>1 611</b>
uchazeči s ukonč. evidencí a vyřazení	2 251	2 451	<b>1 937</b>
- z toho umístění celkem	1 442	1 646	<b>1 198</b>
- z toho umístění úřadem práce	280	330	<b>234</b>

#### Tabulka č. 3. – Nezaměstnanost v okresech k 30. 6. 2017

### 3. Nástroje aktivní politiky zaměstnanosti v Královéhradeckém kraji

Okres	Počet nezaměstnaných		Volná pracovní místa	Počet uchazečů na 1 VPM	Podíl nezaměstnaných osob v %
	Celkem	z toho ženy			
Hradec Králové	3 822	2 015	2 965	<b>1,3</b>	<b>3,2</b>
Jičín	1 100	629	1 142	<b>1,0</b>	<b>2,0</b>
Náchod	2 379	1 238	1 422	<b>1,7</b>	<b>3,1</b>
Rychnov nad Kněžnou	715	411	1 302	<b>0,5</b>	<b>1,2</b>
Trutnov	2 546	1 374	1 506	<b>1,7</b>	<b>3,2</b>
Královéhradecký kraj	10 562	5 667	8 337	<b>1,3</b>	<b>2,7</b>
Česká republika	297 439	158 327	183 500	<b>1,6</b>	<b>4,0</b>

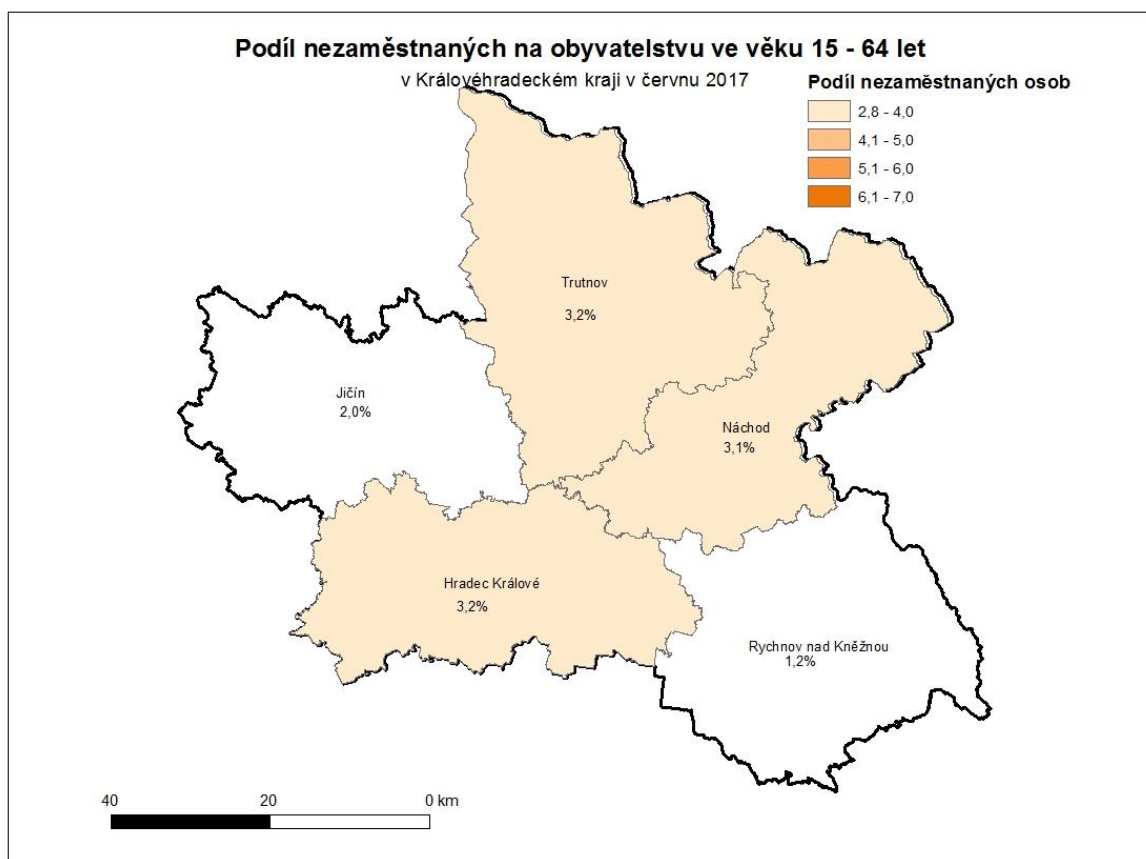
Tabulka č. 4 – Osoby podpořené v rámci APZ a rekvalifikace uchazečů a zájemců o zaměstnání

<b>Osoby podpořené v rámci APZ a rekvalifikace uchazečů a zájemců o zaměstnání</b>				
ukazatel (celkový počet)	Stav k		Celkem od počátku roku do	
	30.6.2016	30.6.2017	30.6.2016	30.6.2017
<b>osoby podpořené v rámci APZ</b>				
veřejně prospěšné práce (VPP)	397	638	33	554
veřejně prospěšné práce (VPP) - ESF <sup>1)</sup>	487	207	334	214
společensky účelná prac. místa (SÚPM)	113	115	99	124
společensky účelná prac. místa (SÚPM) - ESF <sup>1)</sup>	408	216	421	188
SÚPM - samostatně výděleč. činnost (SVČ)	99	51	27	18
SÚPM - samostatně výděleč. činnost (SVČ) - ESF <sup>1)</sup>	0	0	0	0
chrán. prac. místa - zřízená	168	145	44	44
chrán. prac. místa - SVČ osob se ZP	2	3	0	2
ostatní nástroje APZ	4	65	7	78
<b>rekvalifikace uchazečů a zájemců o zaměstnání</b>				
uchazeči a zájemci zařazení do rekvalifikací	0	0	16	1
uchazeči a zájemci zařazení do rekvalifikací - ESF <sup>1)</sup>	15	4	140	176
uchazeči a zájemci, kteří zahájili zvolenou rekvalifikaci	1	0	33	0
uchazeči a zájemci, kteří zahájili zvolenou rekvalifikaci - ESF <sup>1)</sup>	5	3	37	72
<b>Osoby podpořené v rámci APZ celkem</b>	<b>1699</b>	<b>1447</b>	<b>1191</b>	<b>1471</b>

1) financováno převážně z Evropského sociálního fondu

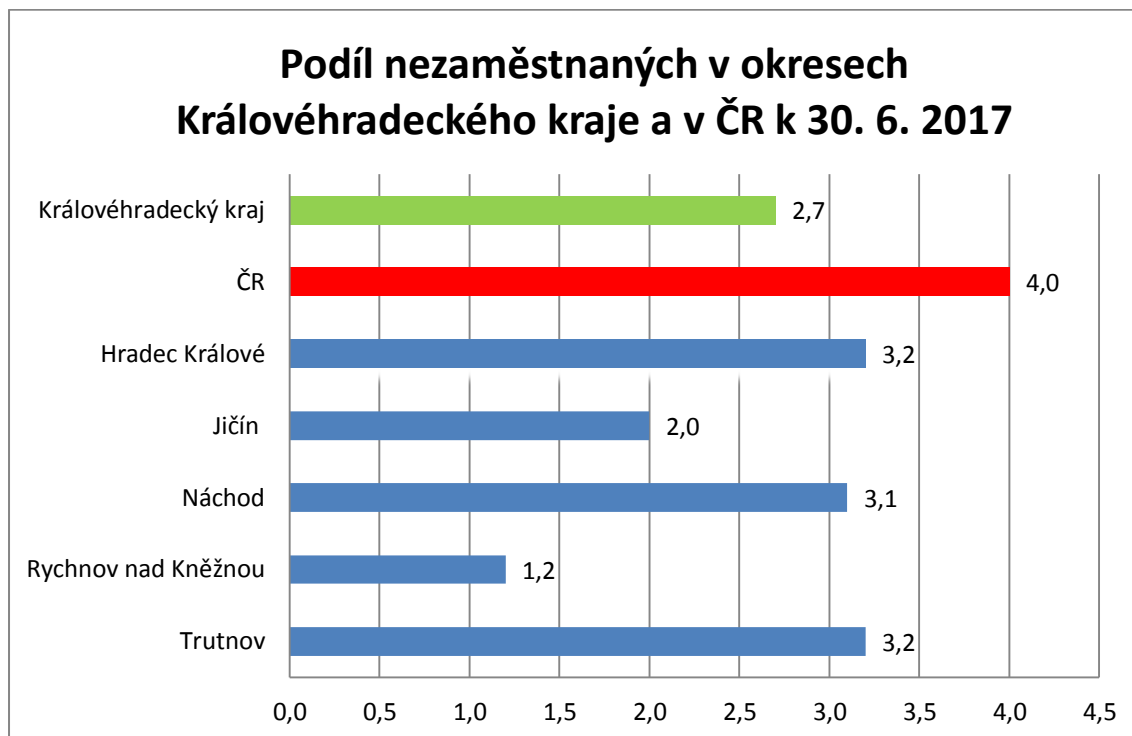
Podrobnější statistické údaje o nástrojích APZ naleznete na stránkách Integrovaného portálu MPSV, v měsíčních statistikách nezaměstnanosti <http://portal.mpsv.cz/sz/stat/nz/mes>

#### 4. MAPA – ArcView - Podíl nezaměstnaných v okresech kraje (mapa kraje)

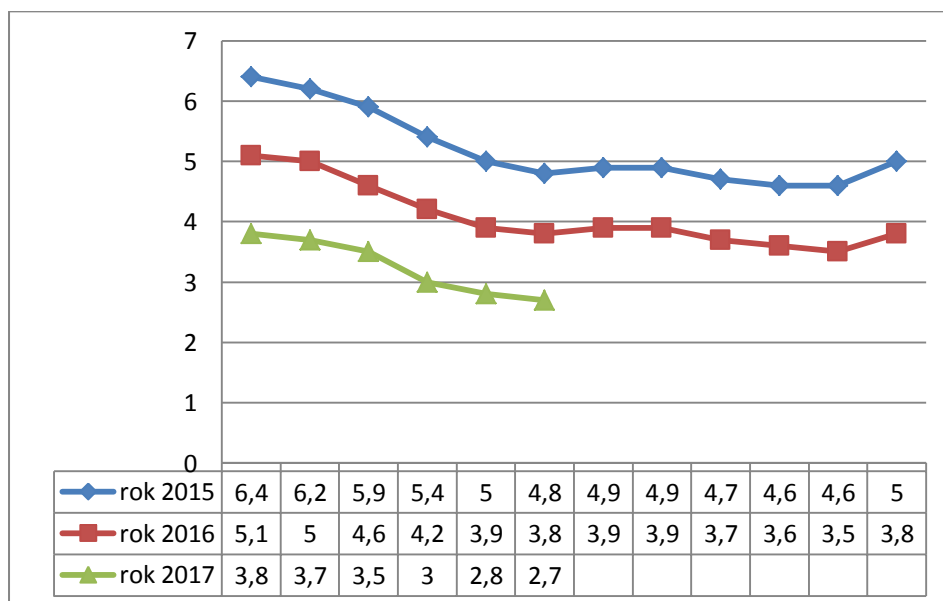


## 5. GRAFY

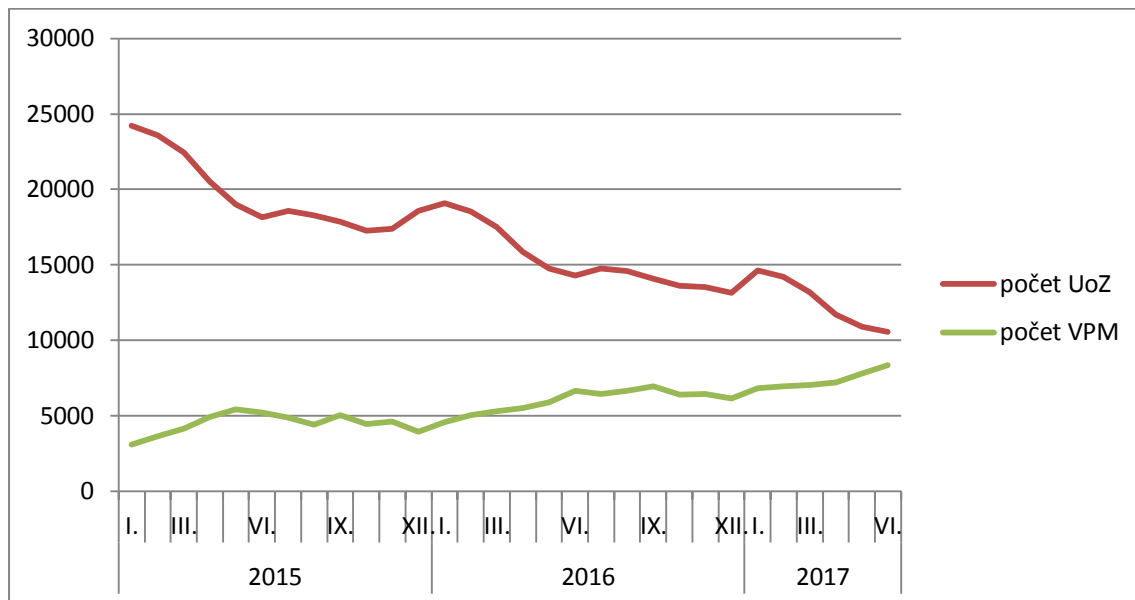
### 1. Podíl nezaměstnaných osob v okresech Královéhradeckého kraje a v ČR k 30. 6. 2017



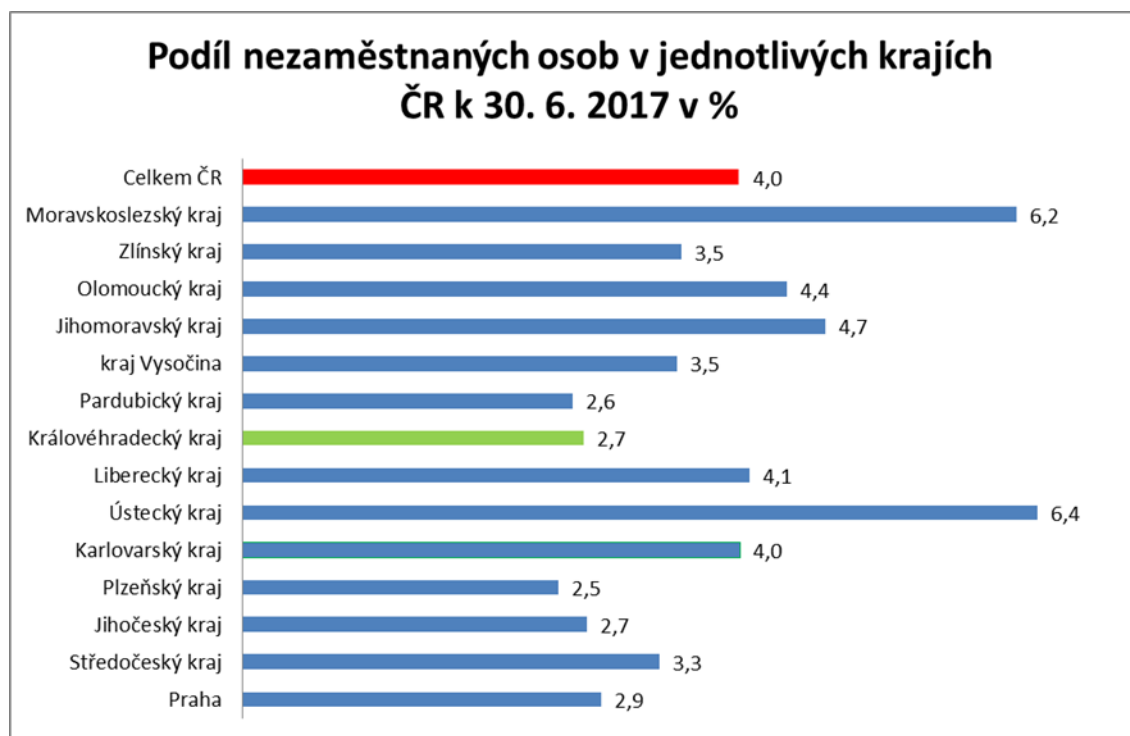
### 2. Vývoj podílu nezaměstnaných v Královéhradeckém kraji v letech 2015 – 2017 v %



### 3. Vývoj počtu uchazečů a VPM v Královéhradeckém kraji v letech 2015 - 2017



### 4. Podíl nezaměstnaných osob v jednotlivých krajích ČR k 30. 6. 2017 v %





## 6. Setřídění okresů k 30. 6. 2017

## SETŘÍDĚNÍ OKRESŮ k 30. červnu 2017

podíl nezaměstnaných v %		meziměs. přírůst/ úbytek nezam. v %		počet uchazečů na 1 VPM	
Karviná	9,5	Jihlava	0,7	Karviná	10,1
Most	9,0	Tachov	0,0	Ústí nad Labem	6,9
Ostrava-město	7,7	Mladá Boleslav	-0,6	Sokolov	5,2
Ústí nad Labem	7,5	Pardubice	-0,7	Hodonín	5,1
Chomutov	6,8	Pelhřimov	-0,7	Most	4,9
Bruntál	6,7	Praha-západ	-1,2	Jeseník	4,5
Děčín	6,1	Rokycany	-1,3	Bruntál	4,5
Hodonín	5,9	Náchod	-1,4	Ostrava-město	4,2
Sokolov	5,8	Strakonice	-1,5	Chomutov	4,1
Znojmo	5,8	Brno-město	-1,6	Děčín	4,0
Brno-město	5,8	Mělník	-1,8	Kladno	3,9
Louny	5,6	Jičín	-1,9	Znojmo	3,7
Jeseník	5,6	Plzeň-sever	-2,0	Opava	3,3
Přerov	5,5	Karviná	-2,2	Žďár nad Sázavou	2,9
Kladno	5,2	Žďár nad Sázavou	-2,2	Jablonec nad Nisou	2,9
Teplice	5,1	Plzeň-město	-2,3	Přerov	2,8
Liberec	4,8	Praha-východ	-2,3	Frydek-Místek	2,8
Šumperk	4,5	Praha	-2,4	Kroměříž	2,7
Český Krumlov	4,5	Rakovník	-2,5	Brno-město	2,7
Litoměřice	4,4	Přerov	-2,7	Třebíč	2,6
Třebíč	4,4	Chomutov	-2,7	Louny	2,6
Příbram	4,3	Zlín	-2,8	Litoměřice	2,5
Nymburk	4,3	Kladno	-2,9	Teplice	2,4
Mělník	4,3	Ostrava-město	-3,0	Rakovník	2,3
Kolín	4,2	Liberec	-3,0	Blansko	2,3
Kroměříž	4,2	Klatovy	-3,1	Šumperk	2,2
Žďár nad Sázavou	4,1	Třebíč	-3,1	Olomouc	2,2
Olomouc	4,1	Kolín	-3,2	Břeclav	2,1
Vsetín	4,1	Beroun	-3,3	Příbram	1,9
Semily	4,0	Nymburk	-3,3	Mělník	1,8
Opava	4,0	Uherské Hradiště	-3,5	Vsetín	1,8
Tábor	4,0	Hradec Králové	-3,6	Semily	1,7
Kutná Hora	4,0	Havlíčkův Brod	-3,6	Trutnov	1,7
Jablonec nad Nisou	3,9	České Budějovice	-3,6	Náchod	1,7
Karlovy Vary	3,9	Rychnov nad Kněžnou	-3,6	Nový Jičín	1,7
Rakovník	3,7	Svitavy	-3,7	Vyškov	1,7
Frydek-Místek	3,6	Frydek-Místek	-3,7	Prostějov	1,6
Břeclav	3,5	Ústí nad Orlicí	-3,8	Zlín	1,6
Tachov	3,4	Prachatice	-3,8	Kolín	1,6
Svitavy	3,4	Most	-3,8	Kutná Hora	1,6
Brno-venkov	3,4	Trutnov	-3,9	Havlíčkův Brod	1,5
Nový Jičín	3,3	Vyškov	-3,9	Česká Lípa	1,5
Uherské Hradiště	3,3	Nový Jičín	-4,1	Jihlava	1,5
Blansko	3,2	Jablonec nad Nisou	-4,2	Plzeň-sever	1,5
Hradec Králové	3,2	Blansko	-4,2	Strakonice	1,5
Trutnov	3,2	Chrudim	-4,2	Tábor	1,5
Jihlava	3,2	Ústí nad Labem	-4,2	Liberec	1,5
Havlíčkův Brod	3,2	Vsetín	-4,2	Uherské Hradiště	1,4
Náchod	3,1	Litoměřice	-4,3	Svitavy	1,3
Beroun	3,1	Opava	-4,3	Karlovy Vary	1,3
Strakonice	3,0	Brno-venkov	-4,5	Nymburk	1,3
Česká Lípa	3,0	Sokolov	-4,6	Hradec Králové	1,3
Zlín	2,9	Hodonín	-4,6	Brno-venkov	1,3
Prostějov	2,9	Šumperk	-4,7	Praha-západ	1,2
Plzeň-sever	2,9	Kroměříž	-4,8	Chrudim	1,1
Praha	2,9	Teplice	-5,0	Benešov	1,0
Rokycany	2,7	Břeclav	-5,0	Jindřichův Hradec	1,0
Vyškov	2,7	Kutná Hora	-5,0	Rokycany	1,0
Pardubice	2,5	Tábor	-5,1	České Budějovice	1,0
Chrudim	2,4	Děčín	-5,1	Jičín	1,0
Ústí nad Orlicí	2,4	Benešov	-5,1	Písek	0,9
Plzeň-město	2,4	Olomouc	-5,2	Český Krumlov	0,9
Prachatice	2,3	Bruntál	-5,2	Klatovy	0,8
České Budějovice	2,3	Česká Lípa	-5,3	Beroun	0,8
Klatovy	2,3	Domažlice	-5,3	Plzeň-město	0,8
Domažlice	2,3	Příbram	-5,3	Mladá Boleslav	0,8
Cheb	2,3	Louny	-5,6	Ústí nad Orlicí	0,8
Mladá Boleslav	2,2	Karlovy Vary	-5,6	Praha	0,7
Praha-západ	2,2	Písek	-5,7	Prachatice	0,7
Plzeň-jih	2,2	Plzeň-jih	-6,0	Cheb	0,7
Jičín	2,0	Prostějov	-6,1	Tachov	0,7
Písek	2,0	Znojmo	-6,4	Pelhřimov	0,7
Benešov	1,9	Český Krumlov	-8,2	Domažlice	0,6
Pelhřimov	1,9	Cheb	-8,3	Rychnov nad Kněžnou	0,5
Jindřichův Hradec	1,7	Semily	-8,7	Pardubice	0,4
Praha-východ	1,4	Jeseník	-9,4	Plzeň-jih	0,4
Rychnov nad Kněžnou	1,2	Jindřichův Hradec	-9,8	Praha-východ	0,4
Celkem ČR	4,0	Celkem ČR	-3,6	Celkem ČR	1,6