



Úřad práce ČR

Krajská pobočka Úřadu práce ČR  
v Královéhradeckém kraji

**Měsíční statistická zpráva**  
**červenec 2017**

**Zpracovala: Bc. Lucie Harcová**  
<http://portal.mpsv.cz/sz/stat/nz/mes>

## **Informace o nezaměstnanosti v Královéhradeckém kraji k 31. 7. 2017**

*V tomto měsíci celkový počet uchazečů o zaměstnání vzrostl o 4,4% na 11 031, počet hlášených volných pracovních míst poklesl o 5,45% na 7 906 a podíl nezaměstnaných osob vzrostl na 2,9 %.*

K 31. 7. 2017 evidoval ÚP ČR - krajská pobočka v Hradci Králové celkem 11 031 uchazečů o zaměstnání. Jejich počet byl o 469 vyšší než na konci předchozího měsíce, ve srovnání se stejným obdobím minulého roku je nižší o 3 739 osob. Z tohoto počtu bylo 10 128 dosažitelných uchazečů o zaměstnání ve věku 15 – 64 let. Bylo to o 488 více než na konci předchozího měsíce. Ve srovnání se stejným obdobím minulého roku byl jejich počet nižší o 3 864.

V průběhu měsíce bylo nově zaevidováno 1 914 osob. Ve srovnání s minulým měsícem to bylo více o 303 osob a v porovnání se stejným obdobím předchozího roku méně o 308 osob.

Z evidence během měsíce odešlo celkem 1 445 uchazečů (ukončená evidence, vyřazení uchazeči). Bylo to o 492 osob méně než v předchozím měsíci a o 296 osob více než ve stejném měsíci minulého roku. Do zaměstnání z nich ve sledovaném měsíci nastoupilo 844, tj. o 354 méně než v předchozím měsíci a o 250 méně než ve stejném měsíci minulého roku, 149 uchazečů o zaměstnání bylo umístěno prostřednictvím úřadu práce tj. o 85 méně než v předchozím měsíci a o 85 méně ve stejném období minulého roku, 601 uchazečů bylo vyřazeno bez umístění.

Meziměsíční nárůst nezaměstnaných byl zaznamenán ve všech okresech, největší v okresech Trutnov (1,9%), Náchod (1,8%) Hradec Králové (1,5%).

Ke konci měsíce bylo evidováno na ÚP ČR - krajské pobočka v Hradci Králové 6 110 žen. Jejich podíl na celkovém počtu uchazečů činil 55,38%. V evidenci bylo 1 047 osob se zdravotním postižením, což představovalo 9,49 % z celkového počtu nezaměstnaných.

Ke konci tohoto měsíce bylo evidováno 525 absolventů škol všech stupňů vzdělání a mladistvých, jejich počet vzrostl ve srovnání s předchozím měsícem o 52 osob a ve srovnání se stejným měsícem minulého roku byl nižší o 278 osob. Na celkové nezaměstnanosti se podíleli 4,7 %.

Podporu v nezaměstnanosti pobíralo 3 627 uchazečů o zaměstnání, tj. 32,88% všech uchazečů vedených v evidenci.

Podíl nezaměstnaných osob, tj. počet dosažitelných uchazečů o zaměstnání ve věku 15 -64 let k obyvatelstvu stejného věku, k 31. 7. 2017 meziměsíčně vzrostl na 2,9%.

Všechny okresy vykázaly podíl nezaměstnaných nižší než republikový průměr. Nejnižší byl v okresech Rychnov nad Kněžnou (1,4%) a Jičín (2,2%). Podíl nezaměstnaných žen vzrostl na 3,2%, podíl nezaměstnaných mužů zůstal na 2,5%.

Kraj evidoval k 31. 7. 2017 celkem 7 906 volných pracovních míst. Jejich počet byl o 431 nižší, než v předchozím měsíci a o 1 896 vyšší než ve stejném měsíci minulého roku. Na jedno volné pracovní místo připadalo v průměru 1,4 uchazeče, z toho nejvíce v okresech Trutnov (1,9), Jičín (1,8) a Hradec Králové (1,5). Z celkového počtu nahlášených volných míst bylo 669 vhodných pro osoby se zdravotním postižením (OZP), na jedno volné pracovní místo připadalo 0,33 OZP. Volných pracovních míst pro absolventy a mladistvé bylo registrováno 2 373, na jedno volné místo připadalo 4,52 uchazečů této kategorie.

V rámci aktivní politiky zaměstnanosti (APZ) bylo od počátku roku prostřednictvím příspěvků APZ podpořeno 1297 osob, do rekvalifikačních kurzů bylo zařazeno 276 osob.

Obor činnosti, který byl v tomto měsíci podpořen prostřednictvím SÚPM – SVČ, byl Kosmetické služby a velkoobchod a maloobchod.

Informace o vývoji nezaměstnanosti v ČR v elektronické formě jsou zveřejněny na internetové adrese <http://portal.mpsv.cz/sz/stat>.

## 1. Základní charakteristika vývoje nezaměstnanosti a volných pracovních míst v Královéhradeckém kraji

Tabulka č. 1 - Vývoj nezaměstnanosti

ukazatel (celkový počet)		stav k		
		31. 7. 2016	30. 6. 2017	<b>31.7.2017</b>
evidovaní uchazeči o zaměstnání		14 770	10 562	<b>11 031</b>
z toho	ženy	7 965	5 667	<b>6 110</b>
	absolventi a mladiství	803	473	<b>525</b>
	uchazeči se zdravotním postižením	2 171	1 979	<b>1 986</b>
uchazeči s nárokem na Pvn		4 187	3 296	<b>3 627</b>
podíl nezaměstnaných osob v % <sup>1)</sup>		3,9	2,7	<b>2,9</b>
volná pracovní místa		6 441	8 337	<b>7 906</b>
počet uchazečů na 1 volné pracovní místo		2,3	1,3	<b>1,4</b>

1) od ledna 2013 nový ukazatel registrované nezaměstnanosti

Tabulka č. 2 - Tok nezaměstnanosti

ukazatel	Počet uchazečů ve sledovaném měsíci		
	červenec 2016	červen 2017	<b>červenec 2017</b>
nově evidovaní uchazeči o zaměstnání - ve sled. měsíci	2 222	1 611	<b>1 914</b>
uchazeči s ukonč. evidencí a vyřazení - ve sled. měsíci	1 741	1 937	<b>1 445</b>
- z toho umístění celkem	1 094	1 198	<b>844</b>
- z toho umístění úřadem práce	234	234	<b>149</b>

Tabulka č. 3. – Nezaměstnanost v okresech k 31. 7. 2017

Okres	Počet nezaměstnaných		Volná pracovní místa	Počet uchazečů na 1 VPM	Podíl nezaměstnaných osob v %
	Celkem	z toho ženy			
Hradec Králové	3 949	633	2 636	1,5	3,3
Jičín	1 185	306	1 166	1,0	2,2
Náchod	2 487	466	1 364	1,8	3,3
Rychnov nad Kněžnou	786	246	1 322	0,6	1,4
Trutnov	2 624	507	1 418	1,9	3,3
Královéhradecký kraj	11 031	2 158	7 906	1,4	2,9
Česká republika	392 667	211 150	135 758	2,9	5,4

**2. Nástroje aktivní politiky zaměstnanosti v Královéhradeckém kraji**

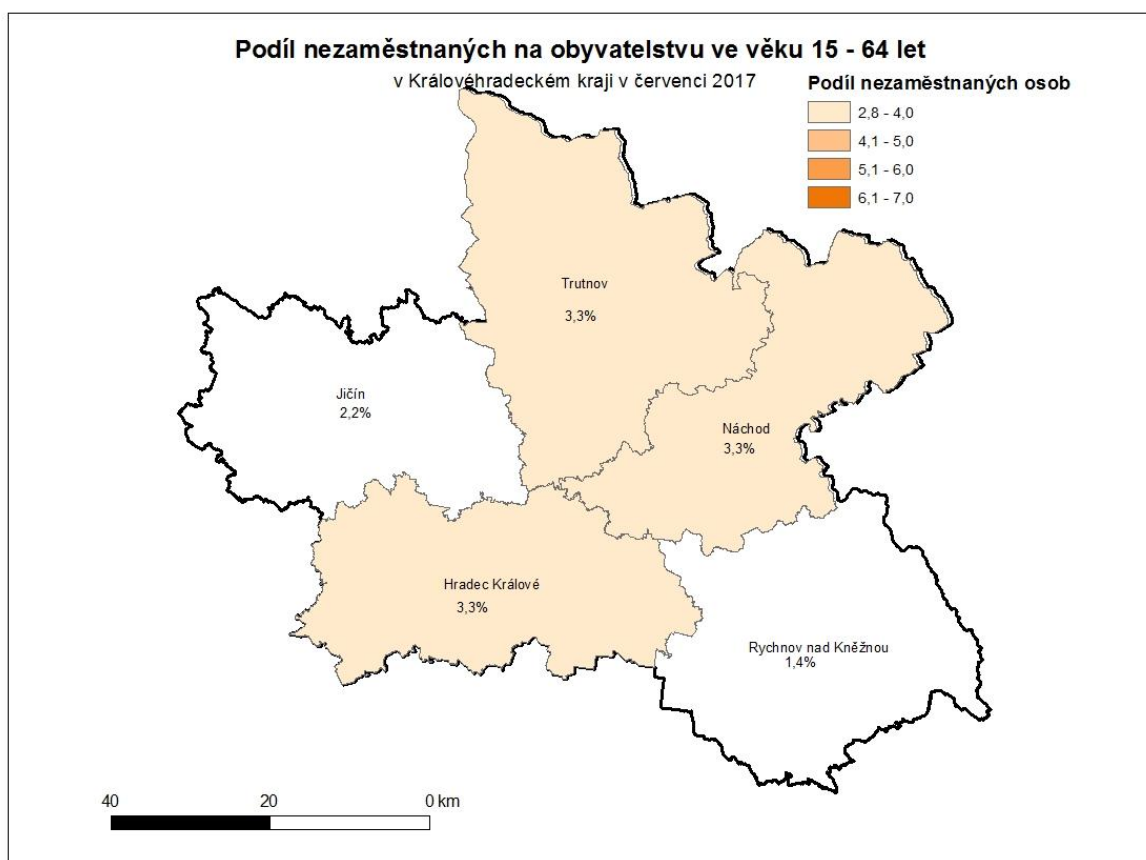
Tabulka č. 4 – Osoby podpořené v rámci APZ a rekvalifikace uchazečů a zájemců o zaměstnání

<b>Osoby podpořené v rámci APZ a rekvalifikace uchazečů a zájemců o zaměstnání</b>				
ukazatel (celkový počet)	Stav k		Celkem od počátku roku do	
	31.6.2016	31.7.2017	31.6.2016	31.7.2017
<b>osoby podpořené v rámci APZ</b>				
veřejně prospěšné práce (VPP)	409	604	451	570
veřejně prospěšné práce (VPP) - ESF <sup>1)</sup>	461	209	354	224
společensky účelná prac. místa (SÚPM)	147	100	141	132
společensky účelná prac. místa (SÚPM) - ESF <sup>1)</sup>	325	222	433	205
SÚPM - samostatně výděleč. činnost (SVČ)	96	51	30	19
SÚPM - samostatně výděleč. činnost (SVČ) - ESF <sup>1)</sup>	0	0	0	0
chrán. prac. místa - zřízená	167	139	49	58
chrán. prac. místa - SVČ osob se ZP	2	3	0	2
ostatní nástroje APZ	4	71	8	87
<b>rekvalifikace uchazečů a zájemců o zaměstnání</b>				
uchazeči a zájemci zařazení do rekvalifikací	0	0	16	1
uchazeči a zájemci zařazení do rekvalifikací - ESF <sup>1)</sup>	17	15	157	197
uchazeči a zájemci, kteří zahájili zvolenou rekvalifikaci	1	0	33	0
uchazeči a zájemci, kteří zahájili zvolenou rekvalifikaci - ESF <sup>1)</sup>	5	2	39	78
<b>Osoby podpořené v rámci APZ celkem</b>	<b>1184</b>	<b>1416</b>	<b>1711</b>	<b>1573</b>

1) financováno převážně z Evropského sociálního fondu

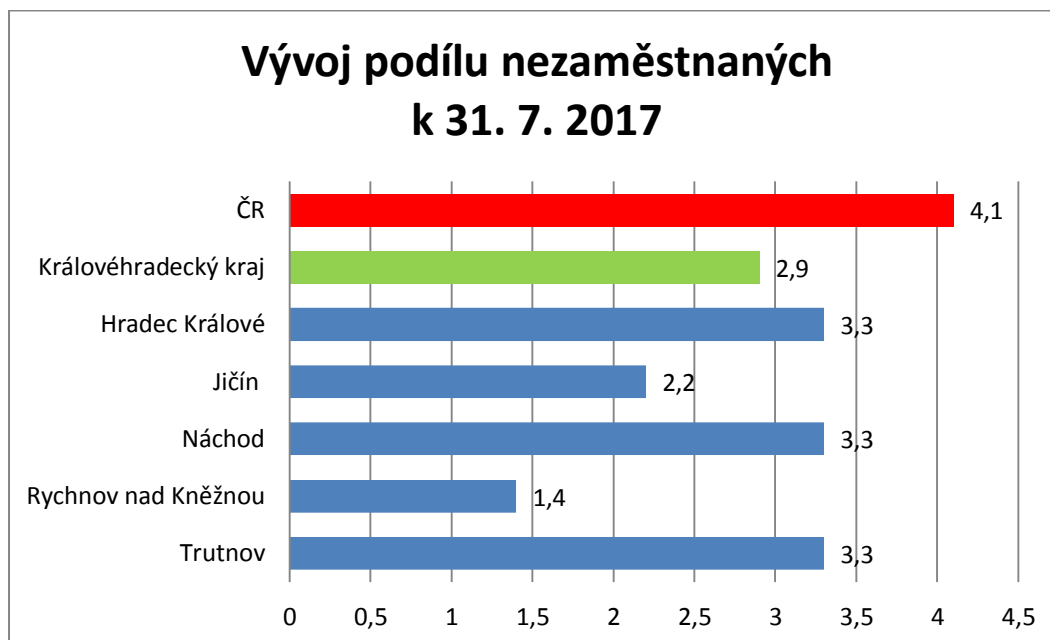
Podrobnější statistické údaje o nástrojích APZ naleznete na stránkách Integrovaného portálu MPSV, v měsíčních statistikách nezaměstnanosti <http://portal.mpsv.cz/sz/stat/nz/mes>

### 3. MAPA – ArcView - Podíl nezaměstnaných v okresech kraje (mapa kraje)

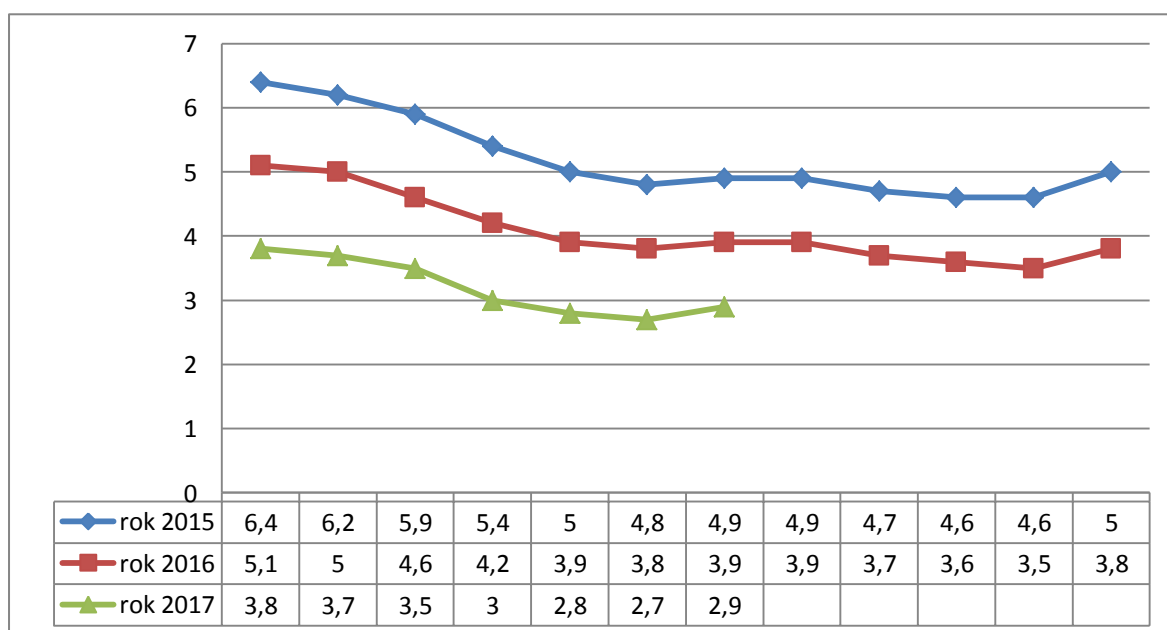


#### 4. GRAFY

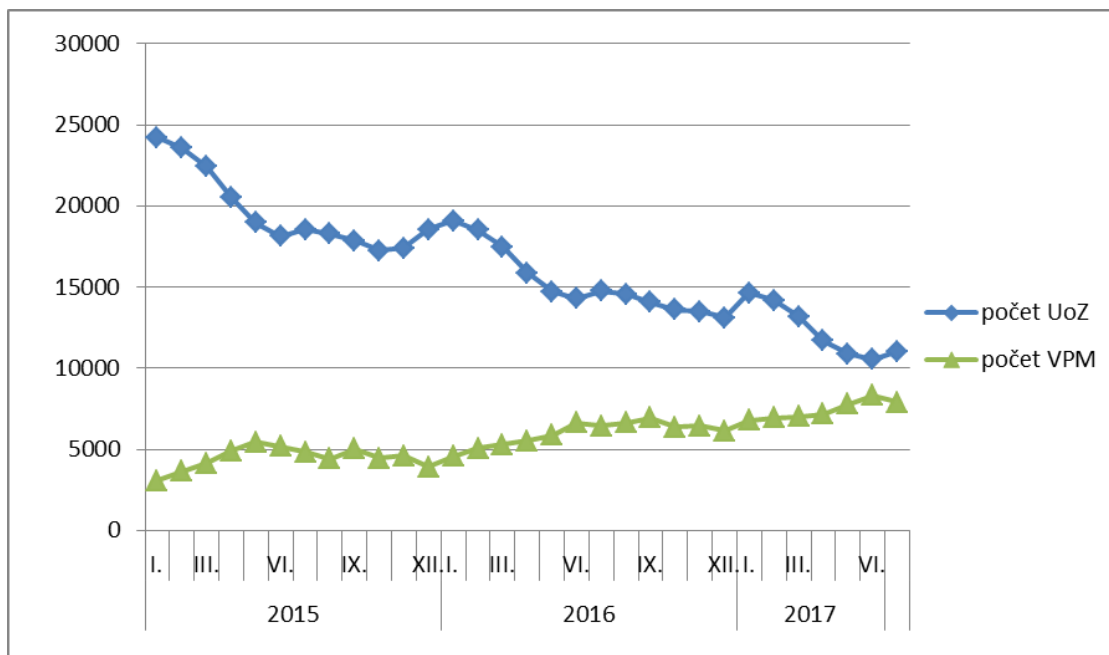
##### 1. Podíl nezaměstnaných osob v okresech Královéhradeckého kraje a v ČR k 31. 7. 2017



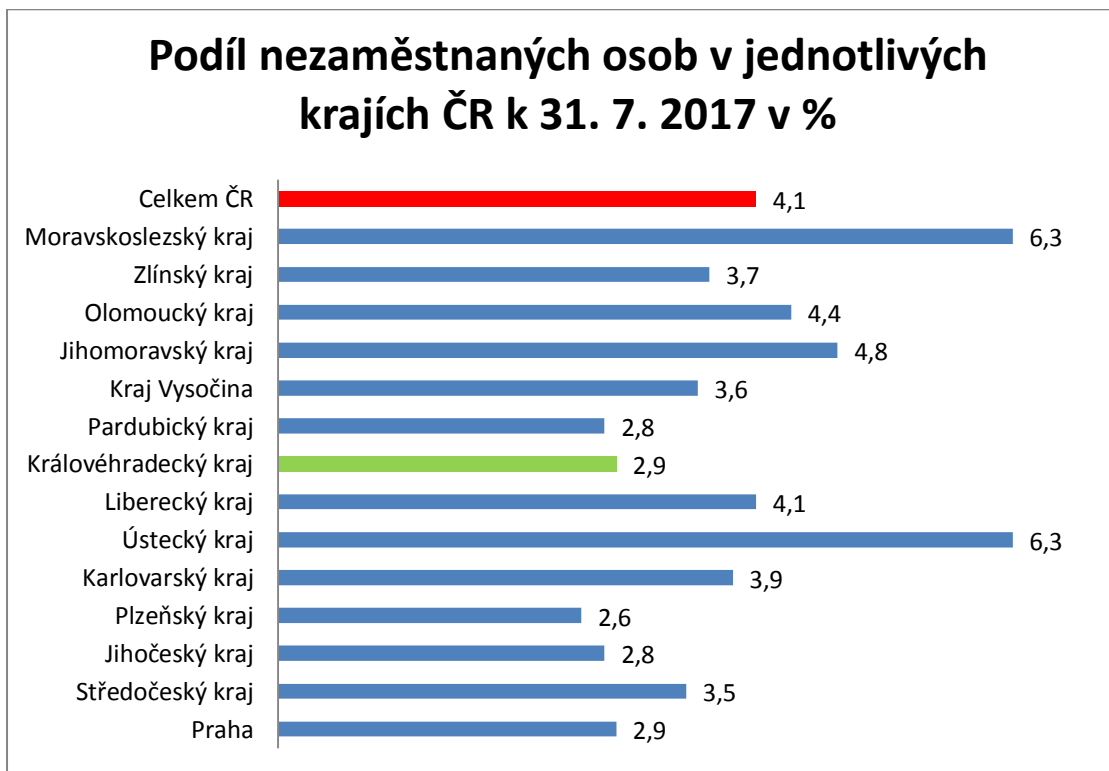
##### 2. Vývoj podílu nezaměstnaných v Královéhradeckém kraji v letech 2015 – 2017 v %



### 3. Vývoj počtu uchazečů a VPM v Královéhradeckém kraji v letech 2015 - 2017



### 4. Podíl nezaměstnaných osob v jednotlivých krajích ČR k 31. 7. 2017 v %





## SETŘÍDĚNÍ OKRESŮ k 31. červenci 2017

podíl nezaměstnaných osob v %		meziměs. přírůst./ úbytek nezam. v %		počet uchazečů na 1 VPM		
1	Karviná	9,6	Rychnov nad Kněžnou	9,9	Karviná	9,4
2	Most	8,9	Pelhřimov	7,9	Ústí nad Labem	7,2
3	Ostrava-město	7,8	Jičín	7,7	Hodonín	5,0
4	Ústí nad Labem	7,5	Strakonice	7,0	Most	4,8
5	Chomutov	6,7	Svitavy	6,8	Sokolov	4,6
6	Bruntál	6,7	Mladá Boleslav	6,7	Kladno	4,5
7	Děčín	6,1	Ústí nad Orlicí	6,6	Bruntál	4,3
8	Brno-město	6,0	Pardubice	6,6	Jeseník	4,2
9	Hodonín	5,9	Praha-východ	6,5	Znojmo	4,0
10	Znojmo	5,8	Beroun	5,7	Ostrava-město	3,9
11	Louny	5,7	České Budějovice	5,4	Děčín	3,9
12	Sokolov	5,7	Chrudim	5,2	Chomutov	3,9
13	Přerov	5,6	Kutná Hora	5,1	Žďár nad Sázavou	3,2
14	Jeseník	5,6	Benešov	5,0	Opava	3,2
15	Kladno	5,3	Jihlava	5,0	Frydek-Místek	2,9
16	Teplice	5,0	Zlín	4,8	Jablonec nad Nisou	2,9
17	Liberec	4,8	Náchod	4,5	Přerov	2,9
18	Šumperk	4,7	Vyškov	4,4	Kroměříž	2,8
19	Třebíč	4,5	Uherské Hradiště	4,0	Brno-město	2,7
20	Litoměřice	4,5	Nový Jičín	3,8	Louny	2,7
21	Nymburk	4,5	Tachov	3,8	Litoměřice	2,6
22	Příbram	4,5	Plzeň-město	3,7	Teplice	2,6
23	Mělník	4,4	Kolín	3,7	Třebíč	2,6
24	Kolín	4,4	Třebíč	3,7	Blansko	2,5
25	Český Krumlov	4,4	Brno-venkov	3,6	Rakovník	2,3
26	Kroměříž	4,3	Domažlice	3,6	Šumperk	2,2
27	Žďár nad Sázavou	4,2	Jablonec nad Nisou	3,5	Olomouc	2,1
28	Vsetín	4,2	Plzeň-jih	3,5	Mělník	2,1
29	Kutná Hora	4,2	Hradec Králové	3,3	Příbram	2,1
30	Semily	4,2	Semily	3,2	Břeclav	2,0
31	Olomouc	4,1	Vsetín	3,1	Kutná Hora	1,9
32	Jablonec nad Nisou	4,1	Trutnov	3,1	Trutnov	1,9
33	Opava	4,1	Nymburk	3,0	Náchod	1,8
34	Tábor	4,0	Písek	3,0	Nový Jičín	1,8
35	Rakovník	3,8	Havlíčkův Brod	3,0	Vsetín	1,8
36	Karlov Vary	3,8	Žďár nad Sázavou	2,9	Kolín	1,7
37	Frydek-Místek	3,8	Přerov	2,9	Semily	1,7
38	Svitavy	3,7	Brno-město	2,8	Vyškov	1,7
39	Tachov	3,6	Frydek-Místek	2,8	Zlín	1,6
40	Břeclav	3,6	Šumperk	2,8	Havlíčkův Brod	1,6
41	Brno-venkov	3,5	Příbram	2,6	Prostějov	1,6
42	Nový Jičín	3,5	Blansko	2,6	Česká Lípa	1,5
43	Uherské Hradiště	3,4	Praha	2,6	Jihlava	1,5
44	Blansko	3,4	Rakovník	2,4	Hradec Králové	1,5
45	Jihlava	3,4	Mělník	2,3	Strakonice	1,5
46	Hradec Králové	3,3	Kroměříž	2,2	Plzeň-sever	1,5
47	Beroun	3,3	Prachatice	2,1	Tábor	1,4
48	Trutnov	3,3	Litoměřice	2,0	Liberec	1,4
49	Náchod	3,3	Klatovy	1,8	Svitavy	1,4
50	Havlíčkův Brod	3,3	Opava	1,6	Nymburk	1,4
51	Strakonice	3,2	Praha-západ	1,5	Uherské Hradiště	1,4
52	Zlín	3,1	Tábor	1,4	Brno-venkov	1,3
53	Prostějov	3,0	Břeclav	1,3	Karlov Vary	1,3
54	Česká Lípa	2,9	Liberec	1,3	Praha-západ	1,1
55	Praha	2,9	Prostějov	1,0	České Budějovice	1,0
56	Plzeň-sever	2,9	Rokycany	1,0	Chrudim	1,0
57	Vyškov	2,9	Znojmo	0,9	Jindřichův Hradec	1,0
58	Rokycany	2,8	Louny	0,8	Jičín	1,0
59	Pardubice	2,7	Plzeň-sever	0,6	Benešov	1,0
60	Chrudim	2,6	Jindřichův Hradec	0,6	Písek	0,9
61	Ústí nad Orlicí	2,6	Cheb	0,4	Český Krumlov	0,9
62	Plzeň-město	2,5	Hodonín	0,4	Beroun	0,9
63	České Budějovice	2,5	Ostrava-město	0,4	Klatovy	0,9
64	Prachatice	2,4	Karviná	0,1	Mladá Boleslav	0,9
65	Mladá Boleslav	2,4	Kladno	0,0	Plzeň-město	0,7
66	Domažlice	2,4	Olomouc	-0,1	Tachov	0,7
67	Klatovy	2,4	Ústí nad Labem	-0,3	Ústí nad Orlicí	0,7
68	Cheb	2,3	Bruntál	-0,6	Pelhřimov	0,7
69	Plzeň-jih	2,3	Chomutov	-0,9	Prachatice	0,7
70	Praha-západ	2,2	Děčín	-0,9	Praha	0,7
71	Jičín	2,2	Most	-1,2	Cheb	0,7
72	Písek	2,1	Teplice	-1,7	Domažlice	0,7
73	Pelhřimov	2,1	Česká Lípa	-2,1	Rychnov nad Kněžnou	0,6
74	Benešov	2,0	Jeseník	-2,6	Rokycany	0,6
75	Jindřichův Hradec	1,7	Sokolov	-2,9	Plzeň-jih	0,4
76	Praha-východ	1,6	Český Krumlov	-3,2	Pardubice	0,4
77	Rychnov nad Kněžnou	1,4	Karlov Vary	-3,4	Praha-východ	0,4
	Celkem ČR	4,1	Celkem ČR	1,9	Celkem ČR	1,6