



Úřad práce ČR

## Krajská pobočka Úřadu práce ČR v Královéhradeckém kraji

### **Měsíční statistická zpráva** *srpen 2017*

Zpracoval: Ing. Martin Hodek

<http://portal.mpsv.cz/sz/stat/nz/mes>

## **Informace o nezaměstnanosti v Královéhradeckém kraji k 31. 8. 2017**

*V tomto měsíci celkový počet uchazečů o zaměstnání poklesl o 1,4 % na 10 872, počet hlášených volných pracovních míst vzrostl o 5,3 % na 8 328 a podíl nezaměstnaných osob poklesl na 2,8 %.*

K 31. 8. 2017 evidoval ÚP ČR - krajská pobočka v Hradci Králové celkem 10 872 uchazečů o zaměstnání. Jejich počet byl o 159 nižší než na konci předchozího měsíce, ve srovnání se stejným obdobím minulého roku je nižší o 3 700 osob. Z tohoto počtu bylo 9 969 dosažitelných uchazečů o zaměstnání ve věku 15 – 64 let. Bylo to o 159 méně než na konci předchozího měsíce. Ve srovnání se stejným obdobím minulého roku byl jejich počet nižší o 3 820.

V průběhu měsíce bylo nově zaevidováno 1 558 osob. Ve srovnání s minulým měsícem to bylo méně o 356 osob a v porovnání se stejným obdobím předchozího roku méně o 373 osob.

Z evidence během měsíce odešlo celkem 1 717 uchazečů (ukončená evidence, vyřazení uchazeči). Bylo to o 272 osob více než v předchozím měsíci a o 412 osob méně než ve stejném měsíci minulého roku. Do zaměstnání z nich ve sledovaném měsíci nastoupilo 1 164, tj. o 320 více než v předchozím měsíci a o 211 méně než ve stejném měsíci minulého roku, 156 uchazečů o zaměstnání bylo umístěno prostřednictvím úřadu práce tj. o 7 více než v předchozím měsíci a o 51 méně ve stejném období minulého roku, 553 uchazečů bylo vyřazeno bez umístění.

Meziměsíční pokles nezaměstnaných byl zaznamenán ve všech okresech, největší v okresech Rychnov nad Kněžnou (5,6 %), Trutnov (2,8 %) a Jičín (2,1 %).

Ke konci měsíce bylo evidováno na ÚP ČR - krajské pobočka v Hradci Králové 6 053 žen. Jejich podíl na celkovém počtu uchazečů činil 55,68 %. V evidenci bylo 1 978 osob se zdravotním postižením, což představovalo 18,19 % z celkového počtu nezaměstnaných.

Ke konci tohoto měsíce bylo evidováno 584 absolventů škol všech stupňů vzdělání a mladistvých, jejich počet vzrostl ve srovnání s předchozím měsícem o 59 osob a ve srovnání se stejným měsícem minulého roku byl nižší o 274 osob. Na celkové nezaměstnanosti se podíleli 5,37 %.

Podporu v nezaměstnanosti pobíralo 3 642 uchazečů o zaměstnání, tj. 33,5 % všech uchazečů vedených v evidenci.

Podíl nezaměstnaných osob, tj. počet dosažitelných uchazečů o zaměstnání ve věku 15 - 64 let k obyvatelstvu stejného věku k 31. 8. 2017 meziměsíčně poklesl na 2,8 %.

Všechny okresy vykázaly podíl nezaměstnaných nižší než republikový průměr. Nejnižší byl v okresech Rychnov nad Kněžnou (1,3 %) a Jičín (2,1 %). Podíl nezaměstnaných žen setrval na 3,2 %, podíl nezaměstnaných mužů poklesl na 2,4 %.

Kraj evidoval k 31. 8. 2017 celkem 8 328 volných pracovních míst. Jejich počet byl o 422 vyšší, než v předchozím měsíci a o 1 679 vyšší než ve stejném měsíci minulého roku. Na jedno volné pracovní místo připadalo v průměru 1,3 uchazeče, z toho nejvíce v okresech Trutnov (1,8), Náchod (1,7) a Hradec Králové (1,4). Z celkového počtu nahlášených volných míst bylo 676 vhodných pro osoby se zdravotním postižením (OZP), na jedno volné pracovní místo připadalo 2,9 OZP. Volných pracovních míst pro absolventy a mladistvé bylo registrováno 2 529, na jedno volné místo připadalo 0,23 uchazečů této kategorie.

V rámci aktivní politiky zaměstnanosti (APZ) bylo od počátku roku prostřednictvím příspěvků APZ podpořeno 1 419 osob, do rekvalifikačních kurzů bylo zařazeno 295 osob.

Obor činnosti, který byl v tomto měsíci podpořen prostřednictvím SÚPM – SVČ: Skladování, manipulace a technické činnosti v dopravě; kadeřnictví a dále pak příprava a vypracování technických návrhů, grafické a kresličské práce.

Informace o vývoji nezaměstnanosti v ČR v elektronické formě jsou zveřejněny na internetové adrese <http://portal.mpsv.cz/sz/stat>.

## 1. Základní charakteristika vývoje nezaměstnanosti a volných pracovních míst v Královéhradeckém kraji

Tabulka č. 1 - Vývoj nezaměstnanosti

ukazatel (celkový počet)		stav k		
		srpen 2016	červenec 2017	srpen 2017
evidovaní uchazeči o zaměstnání		14 572	11 031	<b>10 872</b>
z toho	ženy	7 936	6 110	<b>6 053</b>
	absolventi a mladiství	858	525	<b>584</b>
	uchazeči se zdravotním postižením	2 173	1 986	<b>1 978</b>
uchazeči s nárokem na Pvn		4 181	3 627	<b>3 642</b>
podíl nezaměstnaných osob v % <sup>1)</sup>		3,9	2,9	<b>2,8</b>
volná pracovní místa		6 649	7 906	<b>8 328</b>
počet uchazečů na 1 volné pracovní místo		2,2	1,4	<b>1,3</b>

1) od ledna 2013 nový ukazatel registrované nezaměstnanosti

Tabulka č. 2 - Tok nezaměstnanosti

ukazatel	Počet uchazečů ve sledovaném měsíci		
	srpen 2016	červenec 2017	srpen 2017
nově evidovaní uchazeči o zaměstnání - ve sled. měsíci	1 931	1 914	<b>1 558</b>
uchazeči s ukonč. evidencí a vyřazení - ve sled. měsíci	2 129	1 445	<b>1 717</b>
- z toho umístění celkem	1 375	844	<b>1 164</b>
- z toho umístění úřadem práce	207	149	<b>156</b>

Tabulka č. 3. – Nezaměstnanost v okresech k 31. 8. 2017

Okres	Počet nezaměstnaných		Volná pracovní místa	Počet uchazečů na 1 VPM	Podíl nezaměstnaných osob v %
	Celkem	Z toho ženy			
Hradec Králové	3 938	2 116	2 798	1,4	3,3
Jičín	1 160	680	1 255	0,9	2,1
Náchod	2 482	1 356	1 499	1,7	3,3
Rychnov nad Kněžnou	742	454	1 375	0,5	1,3
Trutnov	2 550	1 447	1 401	1,8	3,2
Královéhradecký kraj	10 872	6 053	8 328	1,3	2,8
Česká republika	296 826	162 468	199 273	1,5	4,0

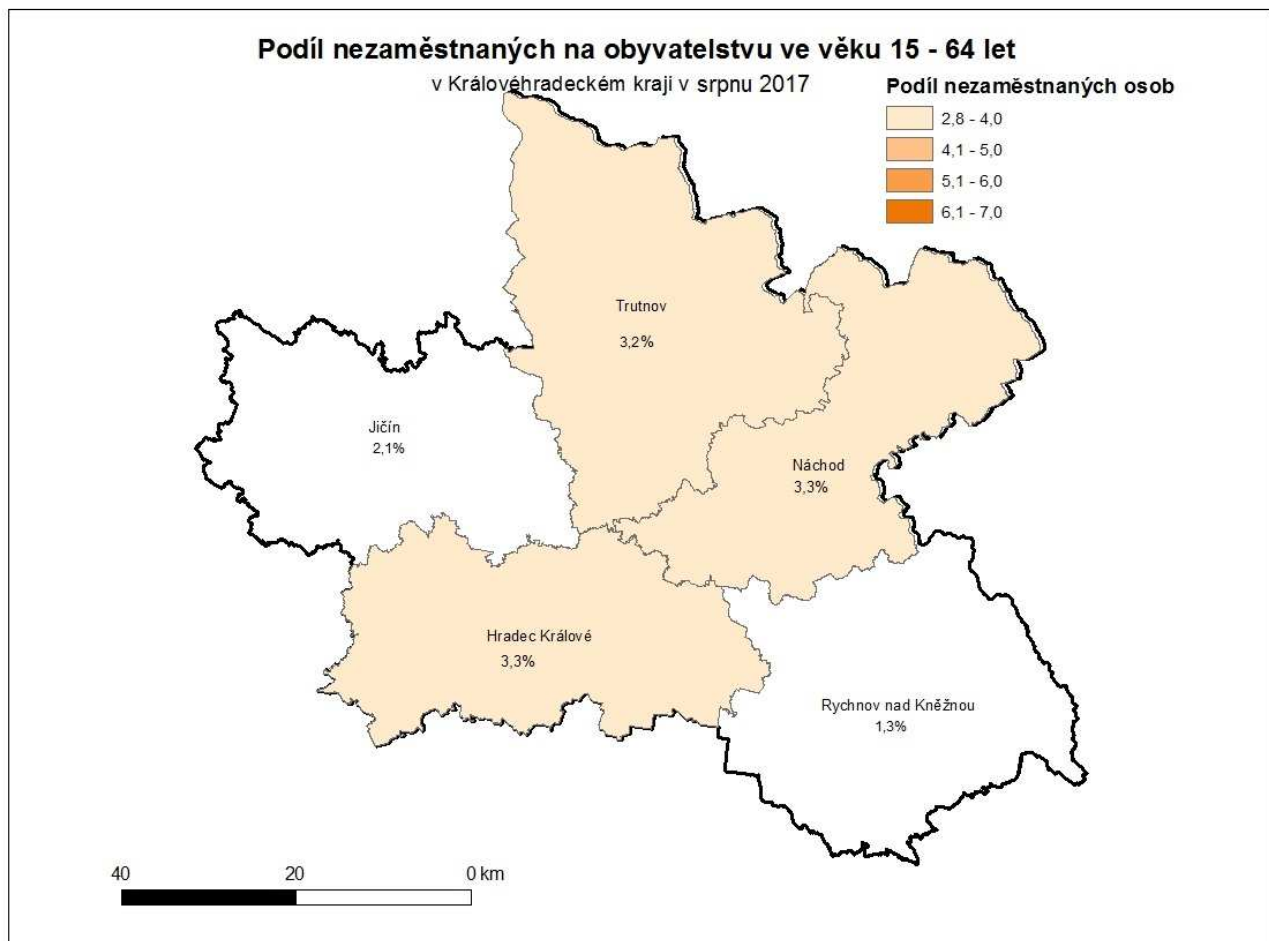
## 2. Nástroje aktivní politiky zaměstnanosti v Královéhradeckém kraji

Tabulka č. 4 – Osoby podpořené v rámci APZ a rekvalifikace uchazečů a zájemců o zaměstnání

ukazatel (celkový počet)	Stav k		Celkem od počátku	
	31. 8. 2016	31. 8. 2017	31. 8. 2016	31. 8. 2017
<b>osoby podpořené v rámci APZ</b>				
veřejně prospěšné práce (VPP)	551	882	538	711
veřejně prospěšné práce (VPP) - ESF <sup>1)</sup>	427	205	364	232
společensky účelná prac. místa (SÚPM)	191	105	186	143
společensky účelná prac. místa (SÚPM) - ESF <sup>1)</sup>	249	201	456	223
SÚPM - samostatně výděleč. činnost (SVČ)	89	49	33	19
SÚPM - samostatně výděleč. činnost (SVČ) - ESF <sup>1)</sup>	0	0	0	0
chrán. prac. místa - zřízená	172	130	61	63
chrán. prac. místa - SVČ osob se ZP	2	3	0	2
ostatní nástroje APZ	5	18	9	26
<b>rekvalifikace uchazečů a zájemců o zaměstnání</b>				
uchazeči a zájemci zařazení do rekvalifikací	0	0	16	1
uchazeči a zájemci zařazení do rekvalifikací - ESF <sup>1)</sup>	24	2	188	207
uchazeči a zájemci, kteří zahájili zvolenou rekvalifikaci	1	0	33	0
uchazeči a zájemci, kteří zahájili zvolenou rekvalifikaci - ESF <sup>1)</sup>	2	2	53	87
<b>Osoby podpořené v rámci APZ celkem</b>	<b>1713</b>	<b>1597</b>	<b>1937</b>	<b>1714</b>

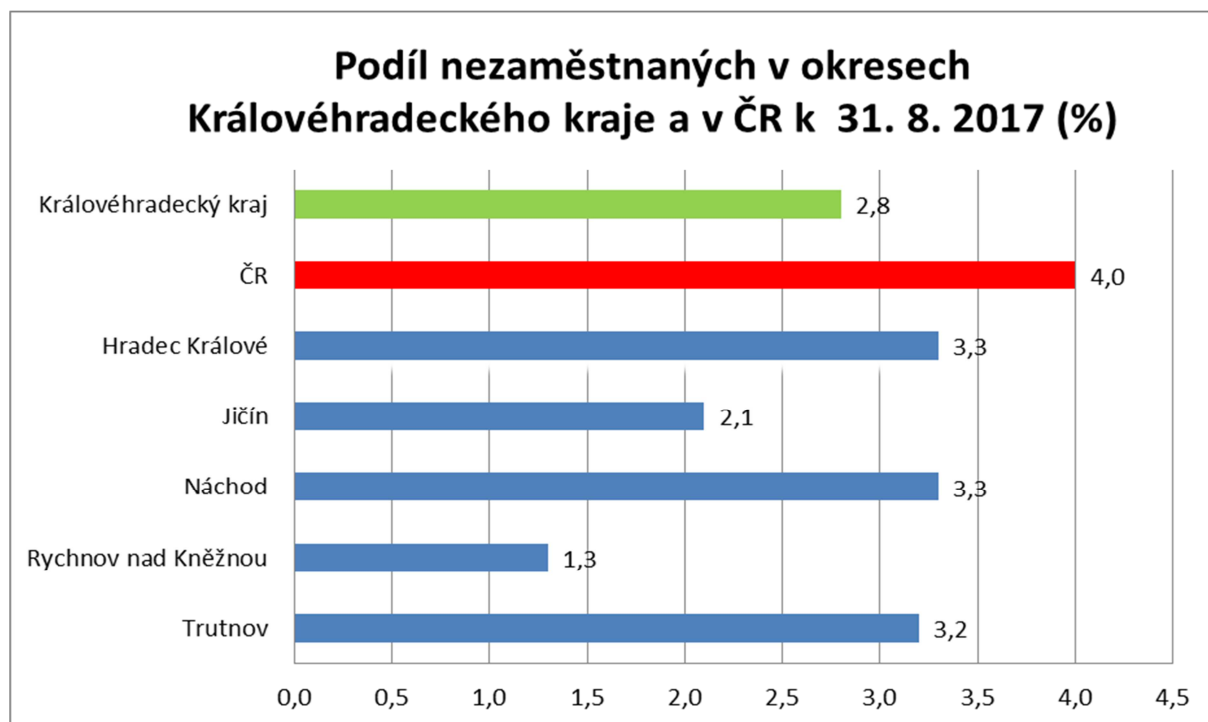
Podrobnější statistické údaje o nástrojích APZ naleznete na stránkách Integrovaného portálu MPSV, v měsíčních statistikách nezaměstnanosti <http://portal.mpsv.cz/sz/stat/nz/mes>

**3. MAPA – ArcView - Podíl nezaměstnaných v okresech kraje (mapa kraje)**

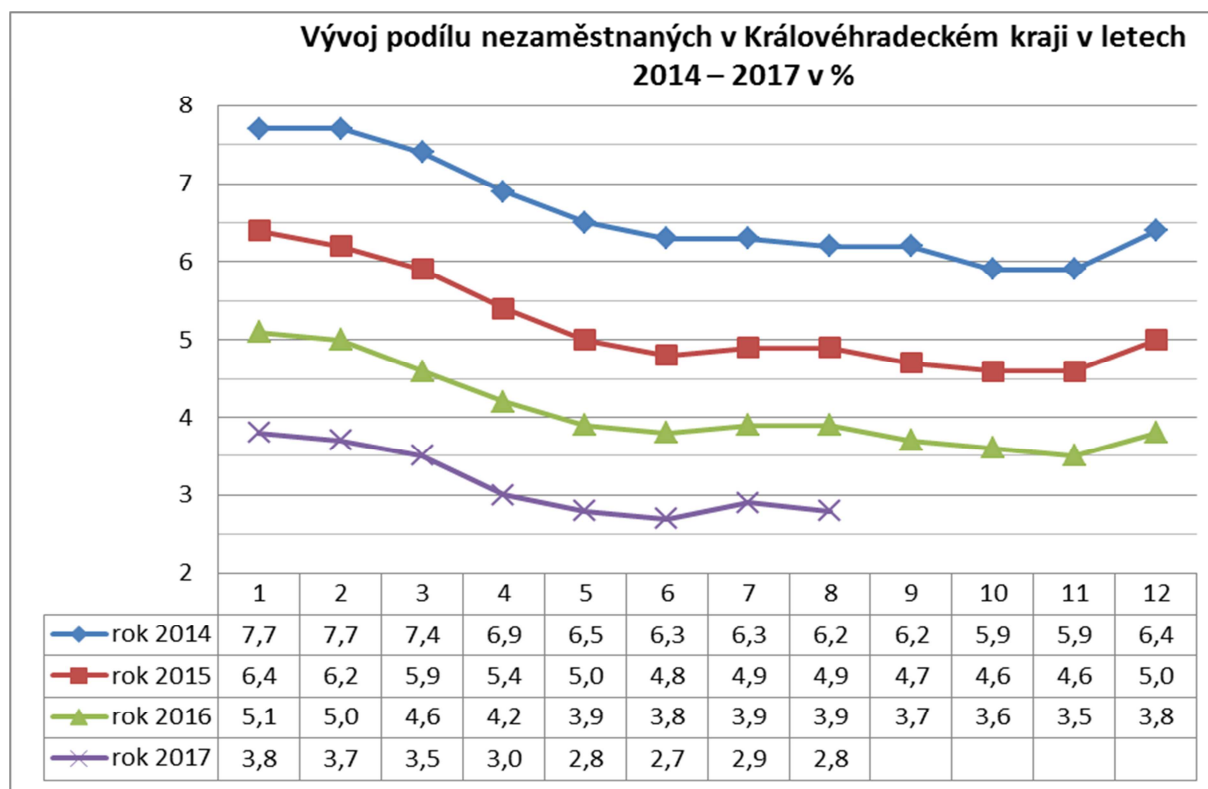


#### 4. GRAFY

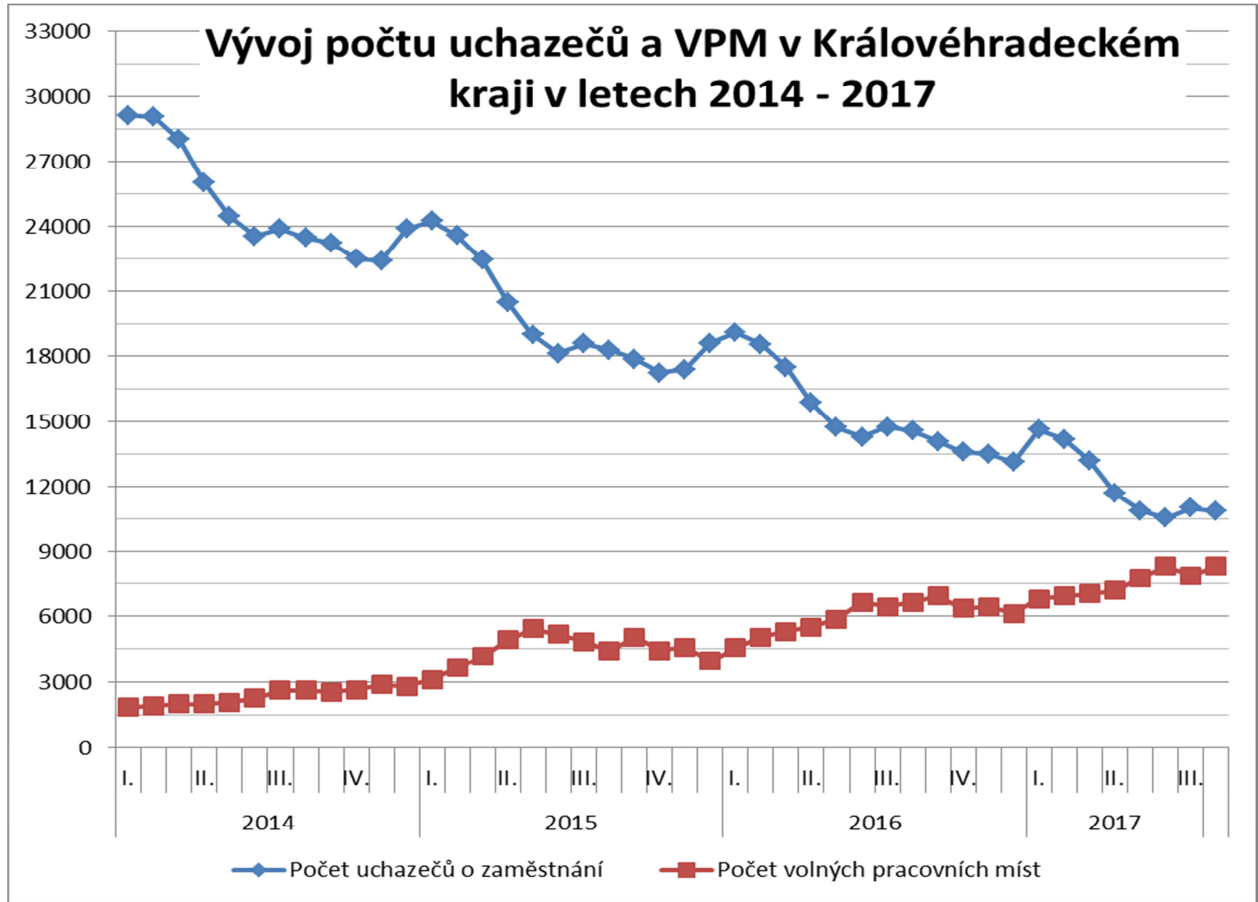
##### 1. Podíl nezaměstnaných osob v okresech Královéhradeckého kraje a v ČR k 31. 8. 2017



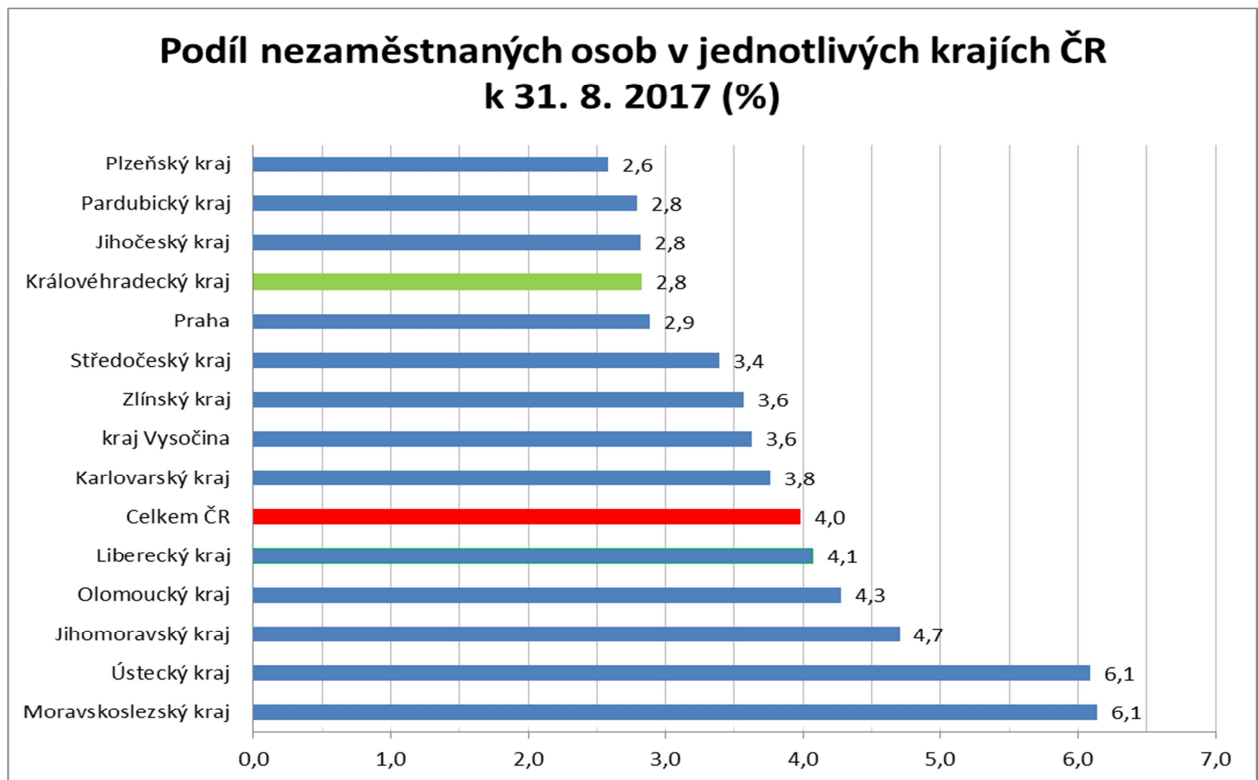
##### 2. Vývoj podílu nezaměstnaných v Královéhradeckém kraji v letech 2014 – 2017 – v %



### 3. Vývoj počtu uchazečů a VPM v Královéhradeckém kraji v letech 2014 - 2017



### 4. Podíl nezaměstnaných osob v jednotlivých krajích ČR k 31. 8. 2017 v %





## 5. Setřídění okresů k 31.8.2017

	PNO v %		meziměs. přírůst./ úbytek nezam. v %		počet uchazečů na 1 VPM	
1	Karviná	9,3	Jindřichův Hradec	2,8	Karviná	8,9
2	Most	8,7	Benešov	2,0	Ústí nad Labem	6,8
3	Ostrava-město	7,6	Pelhřimov	1,7	Most	4,8
4	Ústí nad Labem	7,2	Kolín	1,6	Bruntál	4,4
5	Bruntál	6,6	Strakonice	1,2	Hodonín	4,1
6	Chomutov	6,4	Břeclav	0,9	Kladno	3,9
7	Hodonín	5,9	Vyškov	0,6	Sokolov	3,8
8	Děčín	5,8	Plzeň-sever	0,5	Jeseník	3,7
9	Brno-město	5,8	Semily	0,4	Děčín	3,7
10	Znojmo	5,7	České Budějovice	0,3	Znojmo	3,6
11	Sokolov	5,5	Žďár nad Sázavou	0,2	Ostrava-město	3,6
12	Louny	5,5	Třebíč	0,0	Chomutov	3,5
13	Přerov	5,4	Havlíčkův Brod	-0,2	Žďár nad Sázavou	3,1
14	Jeseník	5,1	Náchod	-0,2	Jablonec nad Nisou	3,0
15	Kladno	5,1	Hradec Králové	-0,3	Opava	2,8
16	Liberec	4,8	Hodonín	-0,5	Přerov	2,7
17	Teplice	4,8	Mladá Boleslav	-0,6	Kroměříž	2,7
18	Třebíč	4,5	Nymburk	-0,7	Louny	2,6
19	Šumperk	4,5	Jihlava	-0,9	Frýdek-Místek	2,5
20	Kolín	4,5	Tachov	-0,9	Třebíč	2,5
21	Nymburk	4,5	Svitavy	-0,9	Brno-město	2,5
22	Příbram	4,4	Brno-venkov	-1,1	Teplice	2,4
23	Mělník	4,3	Chrudim	-1,2	Blansko	2,3
24	Litoměřice	4,3	Praha-západ	-1,3	Litoměřice	2,2
25	Český Krumlov	4,3	Liberec	-1,4	Rakovník	2,2
26	Žďár nad Sázavou	4,2	Plzeň-město	-1,4	Šumperk	2,0
27	Semily	4,2	Bruntál	-1,5	Kutná Hora	1,9
28	Kroměříž	4,2	Rokycany	-1,5	Olomouc	1,9
29	Kutná Hora	4,1	Nový Jičín	-1,6	Mělník	1,9
30	Vsetín	4,1	Ostrava-město	-1,6	Příbram	1,8
31	Jablonec nad Nisou	4,0	Most	-1,7	Trutnov	1,8
32	Olomouc	4,0	Blansko	-1,7	Břeclav	1,8
33	Opava	4,0	Frýdek-Místek	-1,7	Kolín	1,7
34	Tábor	4,0	Plzeň-jih	-1,9	Vyškov	1,7
35	Frýdek-Místek	3,7	Tábor	-2,0	Náchod	1,7
36	Karlovy Vary	3,7	Kutná Hora	-2,1	Havlíčkův Brod	1,6
37	Svitavy	3,6	Mělník	-2,1	Nový Jičín	1,6
38	Břeclav	3,6	Jičín	-2,1	Vsetín	1,6
39	Rakovník	3,6	Praha	-2,2	Semily	1,6
40	Tachov	3,5	Uherské Hradiště	-2,2	Zlín	1,6
41	Brno-venkov	3,5	Příbram	-2,2	Česká Lípa	1,5
42	Nový Jičín	3,4	Ústí nad Orlicí	-2,2	Jihlava	1,5
43	Uherské Hradiště	3,3	Klatovy	-2,3	Prostějov	1,5
44	Jihlava	3,3	Jablonec nad Nisou	-2,3	Svitavy	1,4
45	Hradec Králové	3,3	Olomouc	-2,4	Hradec Králové	1,4
46	Blansko	3,3	Karviná	-2,4	Liberec	1,3
47	Náchod	3,3	Kroměříž	-2,4	Tábor	1,3
48	Havlíčkův Brod	3,3	Praha-východ	-2,4	Uherské Hradiště	1,3
49	Strakonice	3,2	Prostějov	-2,5	Strakonice	1,3
50	Trutnov	3,2	Pardubice	-2,5	Plzeň-sever	1,2
51	Beroun	3,2	Beroun	-2,7	Nymburk	1,2
52	Zlín	3,0	Domažlice	-2,7	Brno-venkov	1,2
53	Plzeň-sever	2,9	Česká Lípa	-2,7	Karlovy Vary	1,1
54	Praha	2,9	Brno-město	-2,7	České Budějovice	1,1
55	Prostějov	2,9	Opava	-2,8	Jindřichův Hradec	1,1
56	Vyškov	2,9	Znojmo	-2,8	Praha-západ	1,0
57	Česká Lípa	2,9	Trutnov	-2,8	Chrudim	1,0
58	Rokycany	2,7	Šumperk	-2,8	Benešov	1,0
59	Pardubice	2,6	Český Krumlov	-3,0	Jičín	0,9
60	Chrudim	2,6	Vsetín	-3,0	Český Krumlov	0,8
61	Ústí nad Orlicí	2,5	Sokolov	-3,0	Klatovy	0,8
62	České Budějovice	2,5	Zlín	-3,1	Písek	0,8
63	Plzeň-město	2,5	Karlovy Vary	-3,3	Beroun	0,8
64	Mladá Boleslav	2,4	Přerov	-3,3	Pelhřimov	0,7
65	Prachatice	2,3	Litoměřice	-3,4	Mladá Boleslav	0,7
66	Klatovy	2,3	Louny	-3,5	Plzeň-město	0,7
67	Domažlice	2,3	Ústí nad Labem	-3,5	Praha	0,7
68	Plzeň-jih	2,2	Kladno	-3,6	Tachov	0,7
69	Cheb	2,2	Teplice	-3,6	Cheb	0,6
70	Praha-západ	2,2	Cheb	-3,7	Ústí nad Orlicí	0,6
71	Jičín	2,1	Prachatice	-3,9	Domažlice	0,6
72	Pelhřimov	2,1	Chomutov	-4,1	Prachatice	0,6
73	Benešov	2,1	Děčín	-4,1	Rychnov nad Kněžnou	0,5
74	Písek	2,0	Rakovník	-5,5	Rokycany	0,5
75	Jindřichův Hradec	1,9	Rychnov nad Kněžnou	-5,6	Pardubice	0,4
76	Praha-východ	1,5	Písek	-5,9	Plzeň-jih	0,4
77	Rychnov nad Kněžnou	1,3	Jeseník	-7,3	Praha-východ	0,3
	Celkem ČR	4,0				
			Celkem ČR	-2,1		1,5