



Úřad práce ČR

Krajská pobočka Úřadu práce ČR v Hradci Králové

Měsíční statistická zpráva

červenec 2019

Zprávu předkládá:

Ing. Blanka Švorcová

Vedoucí oddělení metodiky

http://portal.mpsv.cz/upcr/kp/hkk/informace_z_useku_up/trh_prace/nezamestnanost_v_cislech

Hradec Králové 2019



Informace o nezaměstnanosti v Královéhradeckém kraji k 31. 7. 2019

V tomto měsíci celkový počet uchazečů o zaměstnání vzrostl o 7,9 % na 8 109, počet hlášených volných pracovních míst vzrostl o 0,6 % na 14 196 a podíl nezaměstnaných osob vzrostl na 2,1 %.

K 31. 7. 2019 evidoval ÚP ČR - krajská pobočka v Hradci Králové celkem 8 109 uchazečů o zaměstnání. Jejich počet byl o 591 vyšší než na konci předchozího měsíce, ve srovnání se stejným obdobím minulého roku je nižší o 534 osob. Z tohoto počtu bylo 7 268 dosažitelných uchazečů o zaměstnání ve věku 15 – 64 let. Bylo to o 633 více než na konci předchozího měsíce. Ve srovnání se stejným obdobím minulého roku byl jejich počet nižší o 475 osob.

V průběhu měsíce bylo nově zaevidováno 1 973 osob. Ve srovnání s minulým měsícem to bylo více o 563 osob a v porovnání se stejným obdobím předchozího roku více o 144 osob.

Z evidence během měsíce odešlo celkem 1 382 uchazečů (ukončená evidence, vyřazení uchazeči). Bylo to o 246 osob méně než v předchozím měsíci a o 29 osob více než ve stejném měsíci minulého roku. Do zaměstnání z nich ve sledovaném měsíci nastoupilo 793, tj. o 204 méně než v předchozím měsíci a o 29 více než ve stejném měsíci minulého roku, 164 uchazečů o zaměstnání bylo umístěno prostřednictvím úřadu práce tj. o 53 méně než v předchozím měsíci a o 41 více než ve stejném období minulého roku, 589 uchazečů bylo vyřazeno bez umístění.

Ve všech okresech byl zaznamenán meziměsíční nárůst míry nezaměstnanosti. Největší změna byla v okresech Rychnov nad Kněžnou (16,7 %), Jičín (8,2 %), Hradec Králové (7,7 %) a Náchod (7,7 %).

Ke konci měsíce bylo evidováno na ÚP ČR - Krajské pobočce v Hradci Králové 4 576 žen. Jejich podíl na celkovém počtu uchazečů činil 56,4 %. V evidenci bylo 1 617 osob se zdravotním postižením, což představovalo 19,9 % z celkového počtu nezaměstnaných.

Ke konci tohoto měsíce bylo evidováno 414 absolventů škol všech stupňů vzdělání a mladistvých, jejich počet vzrostl ve srovnání s předchozím měsícem o 82 osob



a ve srovnání se stejným měsícem minulého roku byl nižší o 4 osoby. Na celkové nezaměstnanosti se podíleli 5,1 %.

Podporu v nezaměstnanosti pobíralo 3 676 uchazečů o zaměstnání, tj. 45,3 % všech uchazečů vedených v evidenci.

Podíl nezaměstnaných osob, tj. počet dosažitelných uchazečů o zaměstnání ve věku 15 - 64 let k obyvatelstvu stejného věku k 31. 7. 2019 meziměsíčně vzrostl na 2,1 %.

Všechny okresy vykázaly podíl nezaměstnaných nižší než republikový průměr. Nejnižší byl v okresech Rychnov nad Kněžnou (1,3 %), Jičín (1,8 %) a Trutnov (2,1 %). Nejvyšší podíl nezaměstnaných byl zaznamenán v okrese Náchod (2,4 %) a Hradec Králové (2,4 %).

Podíl nezaměstnaných žen vzrostl na 2,4 %, podíl nezaměstnaných mužů vzrostl na 1,8 %.

Kraj evidoval k 31. 7. 2019 celkem 14 196 volných pracovních míst. Jejich počet byl o 87 vyšší, než v předchozím měsíci a o 1 590 vyšší než ve stejném měsíci minulého roku. Na jedno volné pracovní místo připadalo v průměru 0,6 uchazeče, z toho nejvíce v okresech Trutnov (1,1), Náchod (0,7) a Hradec Králové (0,6). Z celkového počtu nahlášených volných pracovních míst bylo 638 vhodných pro osoby se zdravotním postižením (OZP), na jedno volné pracovní místo připadalo 2,5 OZP. Volných pracovních míst pro absolventy a mladistvé bylo registrováno 3 493, na jedno volné pracovní místo připadalo 0,1 uchazečů této kategorie. Z celkového počtu volných pracovních míst bylo 3 628 míst bez příznaku „pro cizince“. Na dalších 10 568 pozic pak mohli zaměstnavatelé přijímat také pracovníky ze zahraničí.

V rámci aktivní politiky zaměstnanosti (APZ) bylo od počátku roku prostřednictvím příspěvků APZ podpořeno 859 osob, z toho bylo do rekvalifikačních kurzů zařazeno 143 osob.

V červenci 2019 nebyl podpořen žádný záměr vykonávat činnost osoby samostatně výdělečně činné prostřednictvím SÚPM – SVČ.

Informace o vývoji nezaměstnanosti v ČR v elektronické formě jsou zveřejněny na internetové adrese <http://portal.mpsv.cz/sz/stat>.



1. Základní charakteristika vývoje nezaměstnanosti a volných pracovních míst v Královéhradeckém kraji

Tabulka č. 1 - Vývoj nezaměstnanosti

ukazatel (celkový počet)		stav k		
		červenec 2018	červen 2019	červenec 2019
evidovaní uchazeči o zaměstnání		8 643	7 518	8 109
z toho	ženy	4 817	4 093	4 576
	absolventi a mladiství	418	332	414
	uchazeči se zdravotním postižením	1 745	1 616	1 617
uchazeči s nárokem na PvN		3 457	3 214	3 676
podíl nezaměstnaných osob v %		2,2	1,9	2,1
volná pracovní místa		12 606	14 109	14 196
počet uchazečů na 1 volné pracovní místo		0,7	0,5	0,6

Tabulka č. 2 - Tok nezaměstnanosti

ukazatel	počet uchazečů ve sledovaném měsíci		
	červenec 2018	červen 2019	červenec 2019
nově evidovaní uchazeči o zaměstnání - ve sled. měsíci	1 829	1 410	1 973
uchazeči s ukonč. evidencí a vyřazení - ve sled. měsíci	1 353	1 628	1 382
- z toho umístění celkem	764	997	793
- z toho umístění úřadem práce	123	217	164

Tabulka č. 3 – Nezaměstnanost v okresech k 31. 7. 2019

okres	počet nezaměstnaných		volná pracovní místa	počet uchazečů na 1 VPM	podíl nezaměstnaných osob v %
	celkem	z toho ženy			
Hradec Králové	2 817	1 581	5 016	0,6	2,4
Jičín	1 035	581	2 291	0,5	1,8
Náchod	1 816	1 003	2 499	0,7	2,4
Rychnov nad Kněžnou	691	423	2 733	0,3	1,3
Trutnov	1 750	988	1 657	1,1	2,1
Královéhradecký kraj	8 109	4 576	14 196	0,6	2,1
Česká republika	205 120	113 583	346 563	0,6	2,7



2. Vybrané nástroje aktivní politiky zaměstnanosti v Královéhradeckém kraji

Tabulka č. 4 – Osoby podpořené v rámci APZ a rekvalifikace uchazečů a zájemců o zaměstnání

ukazatel (celkový počet)	stav k		celkem od počátku roku	
	31. 7. 2018	31. 7. 2019	31. 7. 2018	31. 7. 2019
osoby podpořené v rámci APZ				
veřejně prospěšné práce (VPP)	319	434	96	546
veřejně prospěšné práce (VPP) - ESF ¹⁾	385	10	393	4
společensky účelná prac. místa (SÚPM)	43	10	25	49
společensky účelná prac. místa (SÚPM) - ESF ¹⁾	250	130	230	91
SÚPM - samostatně výděleč. činnost (SVČ)	25	15	10	3
SÚPM - samostatně výděleč. činnost (SVČ) - ESF ¹⁾	0	0	0	0
zřízení pracovního místa pro OZP (bez SVČ)	89	11	16	3
zřízení pracovního místa pro OZP - SVČ	1	1	0	0
ostatní nástroje APZ	21	12	27	20
rekvalifikace uchazečů a zájemců o zaměstnání				
uchazeči a zájemci zařazení do rekvalifikací	0	0	1	0
uchazeči a zájemci zařazení do rekvalifikací - ESF ¹⁾	0	0	76	58
uchazeči a zájemci, kteří zahájili zvolenou rekvalifikaci	0	0	0	0
uchazeči a zájemci, kteří zahájili zvolenou rekvalifikaci - ESF ¹⁾	1	3	86	85
Osoby podpořené v rámci APZ celkem	1134	626	960	859

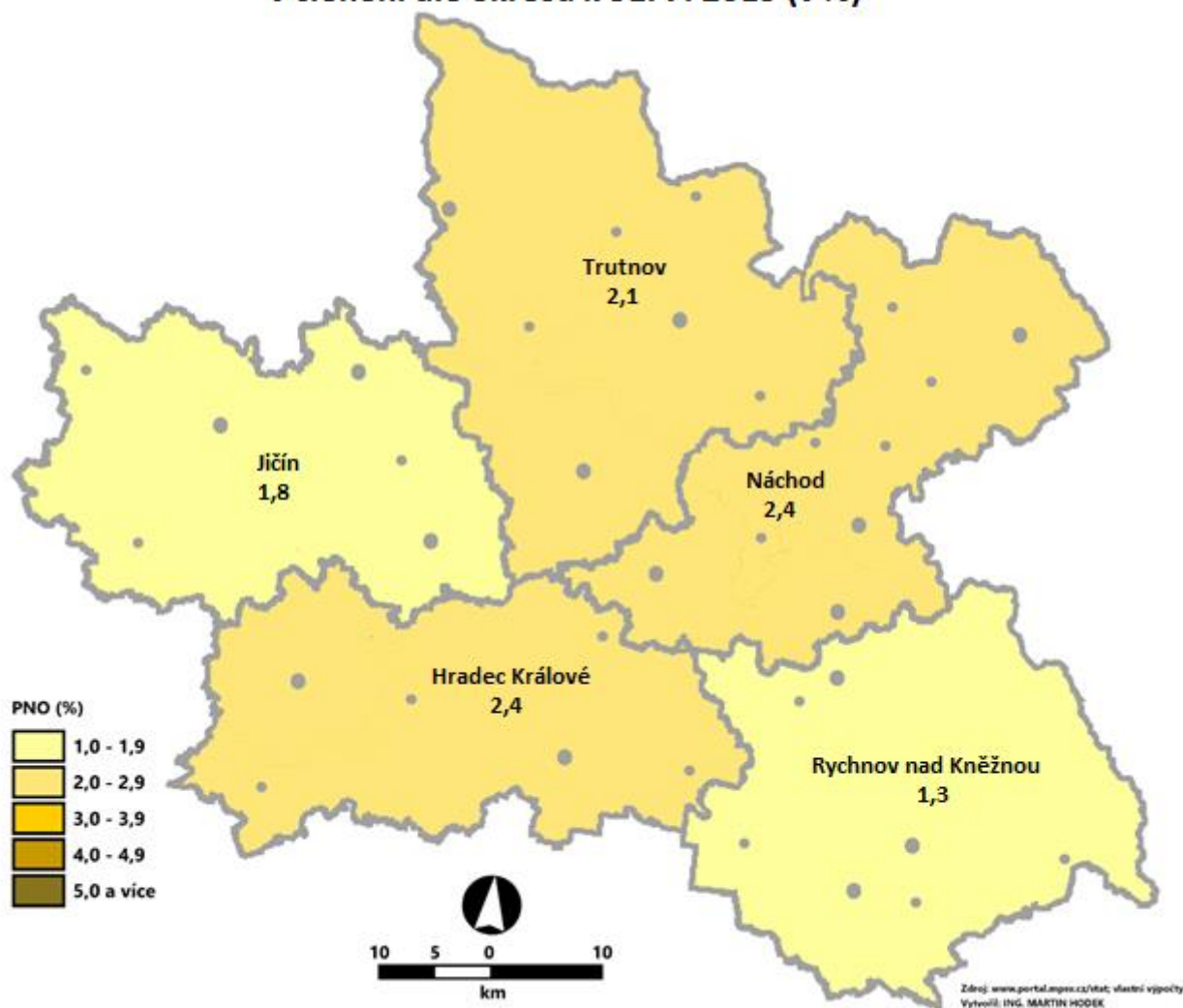
1) financováno převážně z Evropského sociálního fondu

Podrobnější statistické údaje o nástrojích APZ naleznete na stránkách Integrovaného portálu MPSV, v měsíčních statistikách nezaměstnanosti

<http://portal.mpsv.cz/sz/stat/nz/mes>

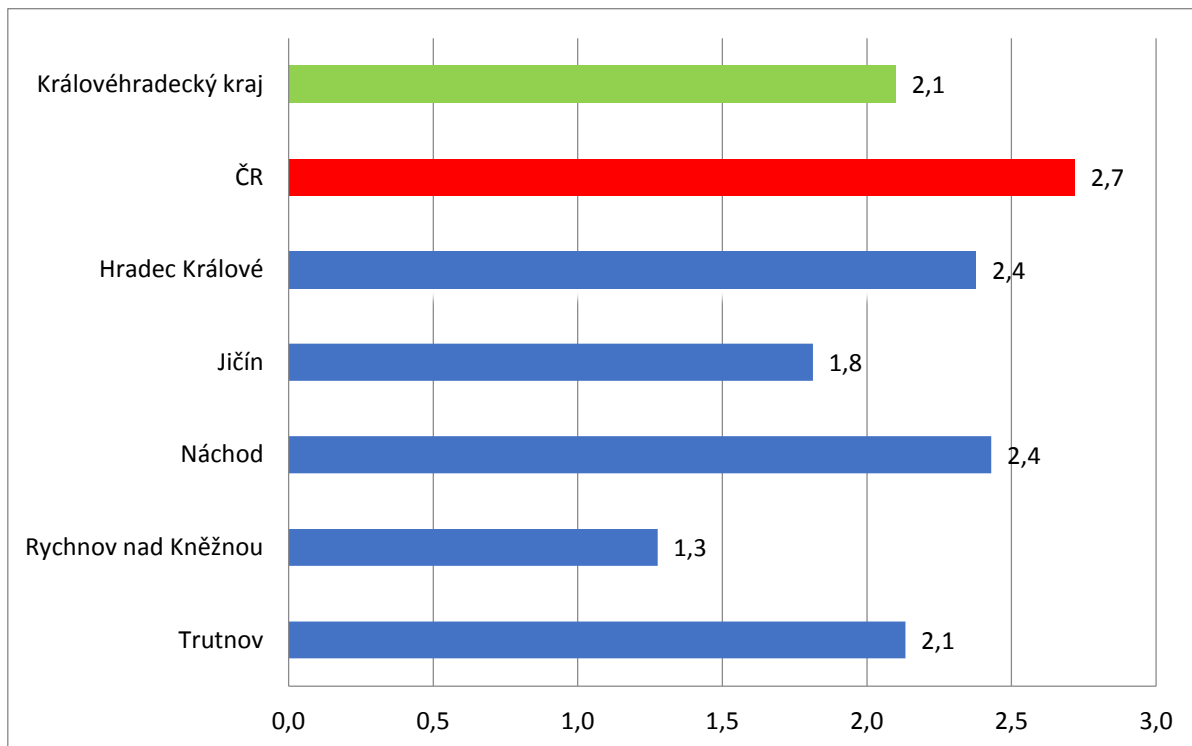
3. **MAPA** – ArcView - Podíl nezaměstnaných v okresech kraje (mapa kraje)

**PODÍL NEZAMĚSTNANÝCH OSOB V KRÁLOVÉHRADECKÉM KRAJI
v členění dle okresů k 31. 7. 2019 (v %)**

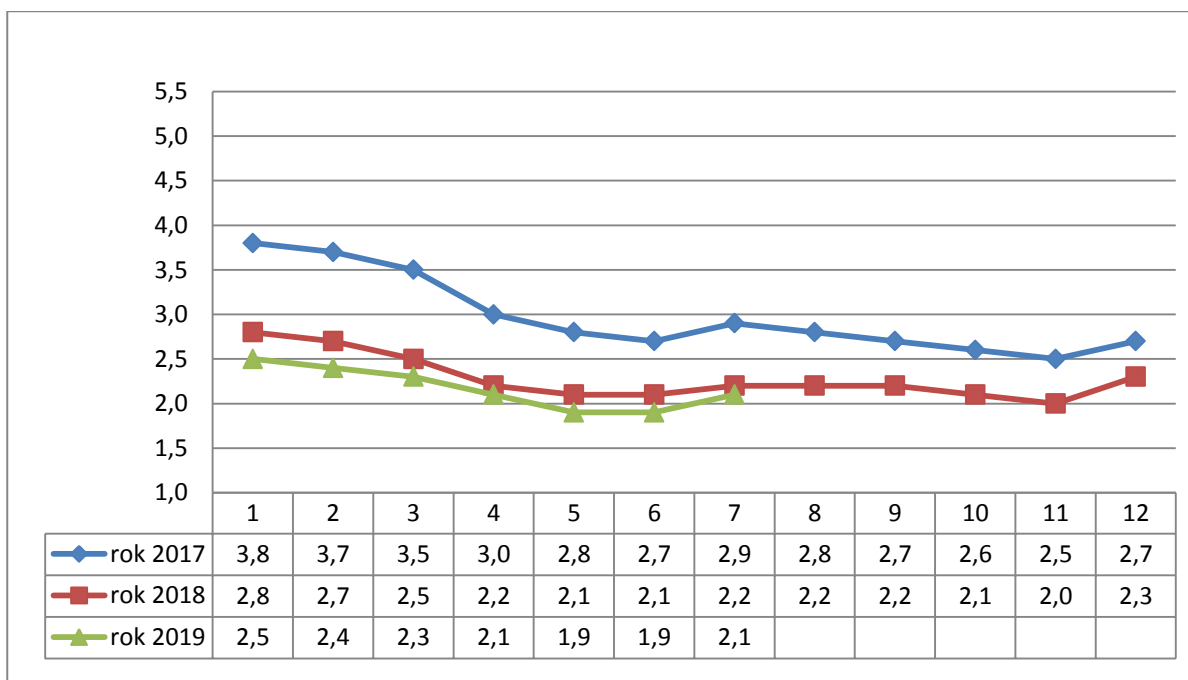


4. GRAFY

Graf č. 1 - Podíl nezaměstnaných osob v okresech Královéhradeckého kraje a v ČR k 31. 7. 2019 v %

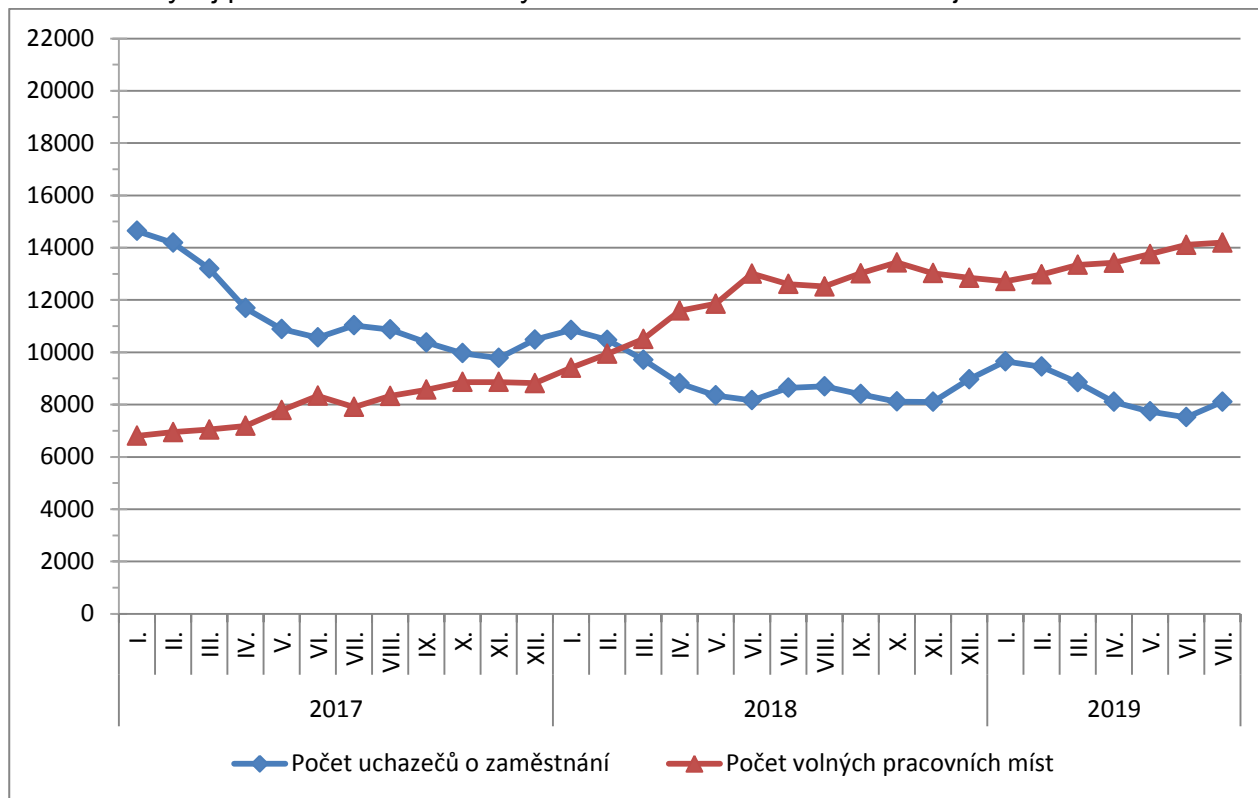


Graf č. 2 - Vývoj podílu nezaměstnaných v Královéhradeckém kraji v letech 2017 – 2019 v %

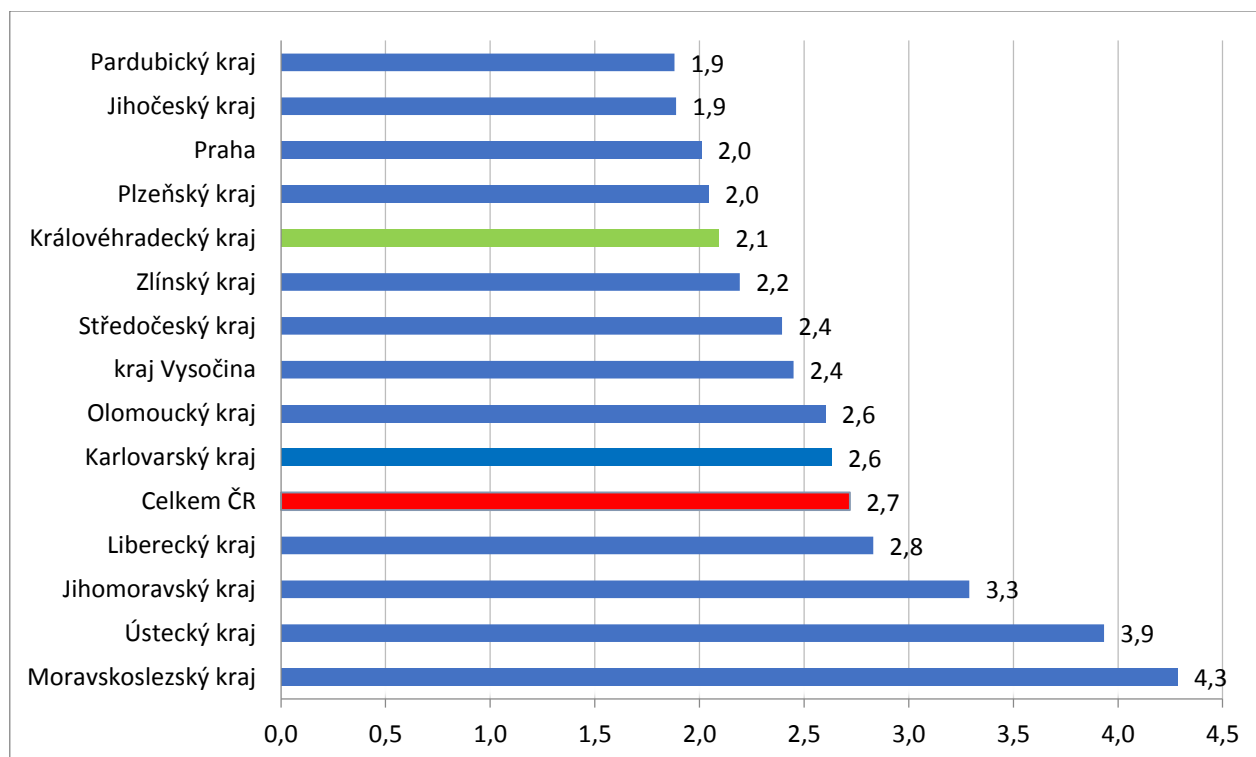




Graf č. 3 - Vývoj počtu uchazečů a volných míst v Královéhradeckém kraji v letech 2017 – 2019



Graf č. 4 - Podíl nezaměstnaných osob v jednotlivých krajích ČR k 31. 7. 2019 v %





5. Tabulka seříděných okresů k 31. 7. 2019 (z celorepublikové statistiky)

SETŘÍDĚNÍ OKRESŮ k 31. červenci 2019					
	PNO v %		meziměs. přírůst./ úbytek nezam. v %		počet uchazečů na 1 VPM
1	6,7	Rychnov nad Kněžnou	16,7	Karviná	5,5
2	5,2	Chrudim	13,3	Sokolov	2,7
3	4,9	Jihlava	12,0	Ústí nad Labem	2,4
4	4,8	Benešov	11,8	Jeseník	2,2
5	4,6	Ústí nad Orlicí	10,5	Znojmo	2,2
6	4,6	Zlín	10,4	Most	2,1
7	4,4	Svitavy	9,4	Hodonín	2,1
8	4,1	Kutná Hora	9,2	Bruntál	2,0
9	4,1	Tábor	9,2	Blansko	1,9
10	4,0	Pardubice	9,1	Ostrava-město	1,7
11	3,9	Uherské Hradiště	8,9	Děčín	1,7
12	3,7	Šumperk	8,7	Frýdek-Místek	1,6
13	3,4	Havlíčkův Brod	8,4	Litoměřice	1,5
14	3,4	Klatovy	8,2	Přerov	1,5
15	3,2	Jičín	8,2	Šumperk	1,4
16	3,2	Plzeň-město	8,0	Žďár nad Sázavou	1,4
17	3,2	Praha-východ	8,0	Opava	1,4
18	3,1	Pelhřimov	8,0	Třebíč	1,3
19	3,1	České Budějovice	7,8	Louny	1,3
20	3,0	Hradec Králové	7,7	Jablonec nad Nisou	1,2
21	3,0	Náchod	7,7	Kroměříž	1,2
22	2,9	Nový Jičín	7,5	Brno-město	1,1
23	2,9	Brno-venkov	7,5	Trutnov	1,1
24	2,9	Plzeň-jih	7,1	Nový Jičín	1,0
25	2,8	Kolín	7,0	Břeclav	1,0
26	2,8	Písek	6,8	Kladno	1,0
27	2,7	Třebíč	6,6	Kolín	1,0
28	2,7	Příbram	6,6	Rakovník	0,9
29	2,7	Nymburk	6,4	Havlíčkův Brod	0,9
30	2,7	Praha	6,3	Olomouc	0,9
31	2,6	Semily	6,2	Chomutov	0,9
32	2,6	Žďár nad Sázavou	6,2	Teplice	0,8
33	2,6	Strakonice	6,1	Strakonice	0,8
34	2,5	Břeclav	6,1	Náchod	0,7
35	2,5	Plzeň-sever	5,9	Česká Lípa	0,7
36	2,5	Brno-město	5,7	Příbram	0,7
37	2,5	Rokycany	5,6	Jihlava	0,7
38	2,4	Praha-západ	5,6	Liberec	0,7
39	2,4	Blansko	5,4	Vyškov	0,7
40	2,4	Vyškov	5,1	Semily	0,7
41	2,4	Liberec	5,1	Uherské Hradiště	0,7
42	2,4	Trutnov	4,9	Kutná Hora	0,7
43	2,4	Jablonec nad Nisou	4,8	Vsetín	0,6
44	2,4	Litoměřice	4,7	Mělník	0,6
45	2,4	Rakovník	4,7	Prostějov	0,6
46	2,3	Frýdek-Místek	4,5	Hradec Králové	0,6
47	2,3	Jindřichův Hradec	4,5	Chrudim	0,5
48	2,3	Olomouc	4,4	Jindřichův Hradec	0,5
49	2,2	Mladá Boleslav	4,3	Nymburk	0,5
50	2,1	Beroun	4,3	Tábor	0,5
51	2,1	Hodonín	4,1	Karlovy Vary	0,5
52	2,1	Vsetín	4,1	Benešov	0,5
53	2,1	Opava	4,0	Zlín	0,5
54	2,1	Ústí nad Labem	4,0	České Budějovice	0,5
55	2,0	Česká Lípa	3,9	Svitavy	0,5
56	2,0	Kroměříž	3,6	Jičín	0,5
57	2,0	Tachov	3,4	Plzeň-sever	0,4
58	2,0	Český Krumlov	2,9	Brno-venkov	0,4
59	1,9	Chomutov	2,9	Beroun	0,4
60	1,9	Znojmo	2,9	Rokycany	0,4
61	1,8	Karlovy Vary	2,8	Písek	0,4
62	1,8	Louny	2,8	Praha-západ	0,4
63	1,8	Kladno	2,8	Klatovy	0,4
64	1,7	Prostějov	2,3	Cheb	0,4
65	1,7	Most	2,2	Český Krumlov	0,3
66	1,7	Prachatice	2,0	Plzeň-město	0,3
67	1,7	Ostrava-město	1,9	Ústí nad Orlicí	0,3
68	1,6	Mělník	1,8	Prachatice	0,3
69	1,6	Přerov	1,3	Praha	0,3
70	1,6	Bruntál	1,1	Rychnov nad Kněžnou	0,3
71	1,6	Karviná	0,3	Pelhřimov	0,2
72	1,6	Teplice	0,2	Mladá Boleslav	0,2
73	1,5	Sokolov	0,1	Plzeň-jih	0,2
74	1,4	Domažlice	-0,1	Pardubice	0,2
75	1,3	Cheb	-0,2	Domažlice	0,1
76	1,2	Děčín	-0,8	Tachov	0,1
77	1,2	Jeseník	-4,2	Praha-východ	0,1
	2,7	Celkem ČR	4,8	Celkem ČR	0,6