



# Úřad práce ČR

Krajská pobočka Úřadu práce ČR v Hradci Králové

## **Měsíční statistická zpráva** **srpen 2019**

Zprávu předkládá:

**Ing. Blanka Švorcová**

Vedoucí oddělení metodiky

[http://portal.mpsv.cz/upcr/kp/hkk/informace\\_z\\_useku\\_up/trh\\_prace/nezamestnanost\\_v\\_cislech](http://portal.mpsv.cz/upcr/kp/hkk/informace_z_useku_up/trh_prace/nezamestnanost_v_cislech)

**Hradec Králové 2019**



## Informace o nezaměstnanosti v Královéhradeckém kraji k 31. 8. 2019

*V tomto měsíci celkový počet uchazečů o zaměstnání vzrostl o 1,3% na 8 213, počet hlášených volných pracovních míst vzrostl o 2% na 14 475 a podíl nezaměstnaných osob setrval na 2,1%.*

K 31. 8. 2019 evidoval ÚP ČR - krajská pobočka v Hradci Králové celkem 8 213 uchazečů o zaměstnání. Jejich počet byl o 104 vyšší než na konci předchozího měsíce, ve srovnání se stejným obdobím minulého roku je nižší o 483 osob. Z tohoto počtu bylo 7 413 dosažitelných uchazečů o zaměstnání ve věku 15 – 64 let. Bylo to o 145 více než na konci předchozího měsíce. Ve srovnání se stejným obdobím minulého roku byl jejich počet nižší o 407 osob.

V průběhu měsíce bylo nově zaevidováno 1 585 osob. Ve srovnání s minulým měsícem to bylo méně o 388 osob a v porovnání se stejným obdobím předchozího roku více o 13 osob.

Z evidence během měsíce odešlo celkem 1 481 uchazečů (ukončená evidence, vyřazení uchazeči). Bylo to o 99 osob více než v předchozím měsíci a o 38 osob méně než ve stejném měsíci minulého roku. Do zaměstnání z nich ve sledovaném měsíci nastoupilo 918, tj. o 125 více než v předchozím měsíci a o 20 méně než ve stejném měsíci minulého roku, 174 uchazečů o zaměstnání bylo umístěno prostřednictvím úřadu práce tj. o 10 více než v předchozím měsíci a o 56 více než ve stejném období minulého roku, 563 uchazečů bylo vyřazeno bez umístění.

Meziměsíční pokles byl zaznamenán v okrese Jičín (-1,3). Meziměsíční nárůst nezaměstnaných byl zaznamenán ve čtyřech okresech, největší v okresech Trutnov (2,7%), Náchod (2,2%), Rychnov nad Kněžnou (1,0%).

Ke konci měsíce bylo evidováno na ÚP ČR - Krajské pobočce v Hradci Králové 4 632 žen. Jejich podíl na celkovém počtu uchazečů činil 56,4%. V evidenci bylo 1 607 osob se zdravotním postižením, což představovalo 19,6% z celkového počtu nezaměstnaných.

Ke konci tohoto měsíce bylo evidováno 443 absolventů škol všech stupňů vzdělání a mladistvých, jejich počet vzrostl ve srovnání s předchozím měsícem o 29 osob



a ve srovnání se stejným měsícem minulého roku byl nižší o 32 osob. Na celkové nezaměstnanosti se podíleli 5,4 %.

Podporu v nezaměstnanosti pobíralo 3 717 uchazečů o zaměstnání, tj. 45,3 % všech uchazečů vedených v evidenci.

Podíl nezaměstnaných osob, tj. počet dosažitelných uchazečů o zaměstnání ve věku 15 - 64 let k obyvatelstvu stejného věku k 31. 8. 2019 meziměsíčně setrval na 2,1 %.

Všechny okresy vykázaly podíl nezaměstnaných nižší než republikový průměr. Nejnižší byl v okresech Rychnov nad Kněžnou (1,3 %), Jičín (1,8 %) a Trutnov (2,2 %). Nejvyšší podíl nezaměstnaných byl zaznamenán v okrese Náchod (2,5 %) a Hradec Králové (2,4 %).

Podíl nezaměstnaných žen vzrostl na 2,5 %, podíl nezaměstnaných mužů setrval na 1,8 %.

Kraj evidoval k 31. 8. 2019 celkem 14 475 volných pracovních míst. Jejich počet byl o 279 vyšší, než v předchozím měsíci a o 1 956 vyšší než ve stejném měsíci minulého roku. Na jedno volné pracovní místo připadalo v průměru 0,6 uchazeče, z toho nejvíce v okresech Trutnov (1,1), Náchod (0,8) a Hradec Králové (0,6). Z celkového počtu nahlášených volných pracovních míst bylo 636 vhodných pro osoby se zdravotním postižením (OZP), na jedno volné pracovní místo připadalo 2,5 OZP. Volných pracovních míst pro absolventy a mladistvé bylo registrováno 3 522, na jedno volné pracovní místo připadalo 0,1 uchazečů této kategorie. Z celkového počtu volných pracovních míst bylo 3 533 míst bez příznaku „pro cizince“. Na dalších 10 942 pozic pak mohli zaměstnavatelé přijímat také pracovníky ze zahraničí.

V rámci aktivní politiky zaměstnanosti (APZ) bylo od počátku roku prostřednictvím příspěvků APZ podpořeno 948 osob, z toho bylo do rekvalifikačních kurzů zařazeno 160 osob.

V srpnu 2019 byl podpořen jeden záměr vykonávat činnost osoby samostatně výdělečně činné prostřednictvím SÚPM – SVČ. Jednalo se o činnost účetních poradců, vedení účetnictví, vedení daňové evidence.

Informace o vývoji nezaměstnanosti v ČR v elektronické formě jsou zveřejněny na internetové adrese <http://portal.mpsv.cz/sz/stat>.



## 1. Základní charakteristika vývoje nezaměstnanosti a volných pracovních míst v Královéhradeckém kraji

Tabulka č. 1 - Vývoj nezaměstnanosti

ukazatel (celkový počet)		stav k		
		srpen 2018	červenec 2019	srpen 2019
evidovaní uchazeči o zaměstnání		8 696	8 109	<b>8 213</b>
z toho	ženy	4 883	4 576	<b>4 632</b>
	absolventi a mladiství	475	414	<b>443</b>
	uchazeči se zdravotním postižením	1 770	1 617	<b>1 607</b>
uchazeči s nárokem na Pvn		3 511	3 676	<b>3 717</b>
podíl nezaměstnaných osob v %		2,2	2,1	<b>2,1</b>
volná pracovní místa		12 519	14 196	<b>14 475</b>
počet uchazečů na 1 volné pracovní místo		0,7	0,6	<b>0,6</b>

Tabulka č. 2 - Tok nezaměstnanosti

ukazatel	počet uchazečů ve sledovaném měsíci		
	srpen 2018	červenec 2019	srpen 2019
nově evidovaní uchazeči o zaměstnání - ve sled. měsíci	1 572	1 973	<b>1 585</b>
uchazeči s ukonč. evidencí a vyřazení - ve sled. měsíci	1 519	1 382	<b>1 481</b>
- z toho umístění celkem	938	793	<b>918</b>
- z toho umístění úřadem práce	118	164	<b>174</b>

Tabulka č. 3 – Nezaměstnanost v okresech k 31. 8. 2019

okres	počet nezaměstnaných		volná pracovní místa	počet uchazečů na 1 VPM	podíl nezaměstnaných osob v %
	celkem	z toho ženy			
Hradec Králové	2 840	1 606	4 707	0,6	2,4
Jičín	1 022	568	2 560	0,4	1,8
Náchod	1 856	1 011	2 450	0,8	2,5
Rychnov nad Kněžnou	698	431	3 071	0,2	1,3
Trutnov	1 797	1 016	1 687	1,1	2,2
Královéhradecký kraj	8 213	4 632	14 475	0,6	2,1
Česká republika	204 789	113 858	350 564	0,6	2,7



## 2. Vybrané nástroje aktivní politiky zaměstnanosti v Královéhradeckém kraji

Tabulka č. 4 – Osoby podpořené v rámci APZ a rekvalifikace uchazečů a zájemců o zaměstnání

ukazatel (celkový počet)	stav k		celkem od počátku roku	
	31. 8. 2018	31. 8. 2019	31. 8. 2018	31. 8. 2019
<b>osoby podpořené v rámci APZ</b>				
veřejně prospěšné práce (VPP)	299	388	101	584
veřejně prospěšné práce (VPP) - ESF <sup>1)</sup>	397	16	422	10
společensky účelná prac. místa (SÚPM)	43	9	32	50
společensky účelná prac. místa (SÚPM) - ESF <sup>1)</sup>	247	131	241	101
SÚPM - samostatně výděleč. činnost (SVČ)	24	16	10	4
SÚPM - samostatně výděleč. činnost (SVČ) - ESF <sup>1)</sup>	0	0	0	0
zřízení pracovního místa pro OZP (bez SVČ)	97	11	24	3
zřízení pracovního místa pro OZP - SVČ	1	1	0	0
ostatní nástroje APZ	20	17	28	36
<b>rekvalifikace uchazečů a zájemců o zaměstnání</b>				
uchazeči a zájemci zařazení do rekvalifikací	0	0	1	0
uchazeči a zájemci zařazení do rekvalifikací - ESF <sup>1)</sup>	0	8	76	66
uchazeči a zájemci, kteří zahájili zvolenou rekvalifikaci	0	0	0	0
uchazeči a zájemci, kteří zahájili zvolenou rekvalifikaci - ESF <sup>1)</sup>	2	5	94	94
<b>Osoby podpořené v rámci APZ celkem</b>	<b>1130</b>	<b>602</b>	<b>1029</b>	<b>948</b>

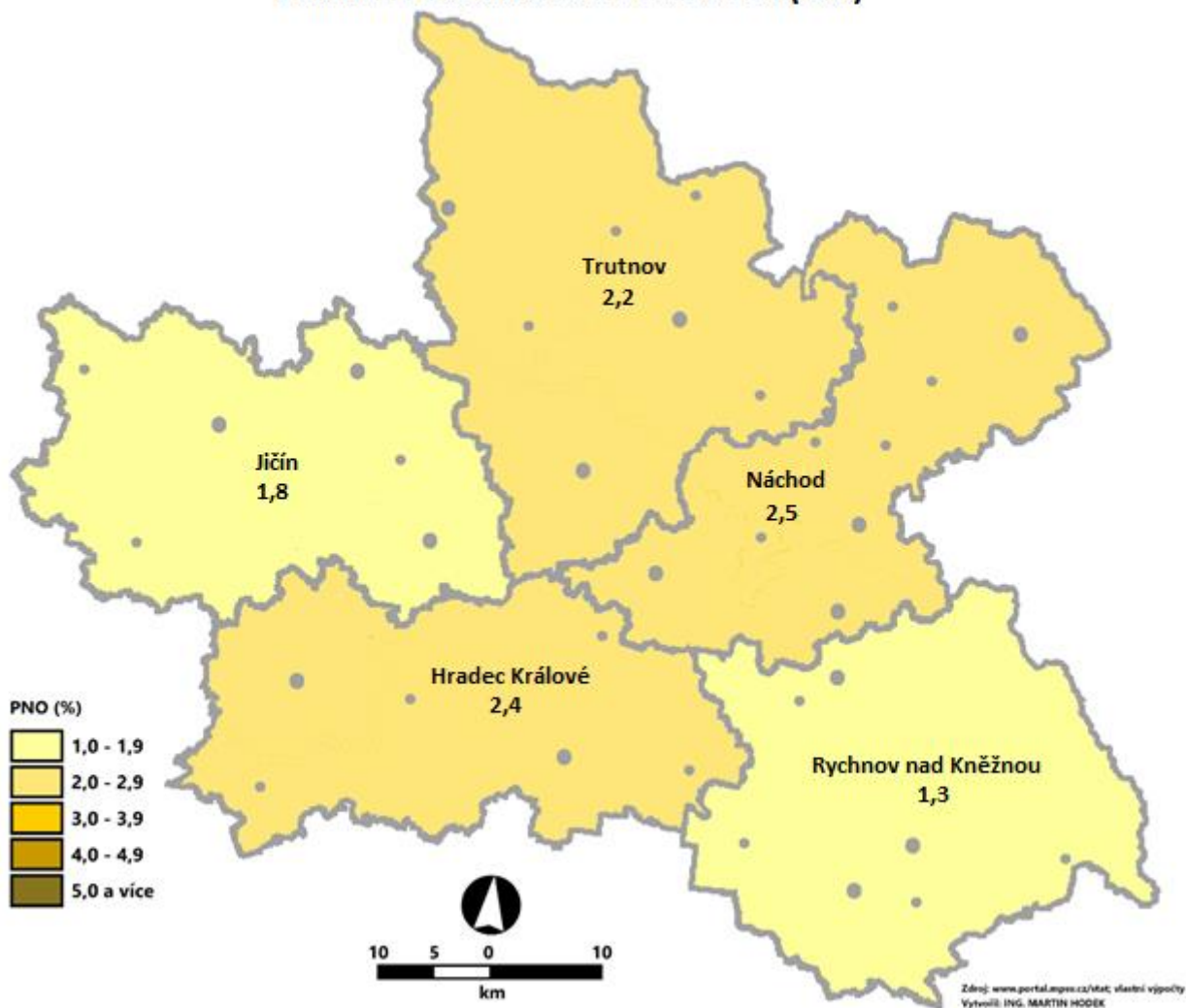
1) financováno převážně z Evropského sociálního fondu

Podrobnější statistické údaje o nástrojích APZ naleznete na stránkách Integrovaného portálu MPSV, v měsíčních statistikách nezaměstnanosti

<http://portal.mpsv.cz/sz/stat/nz/mes>

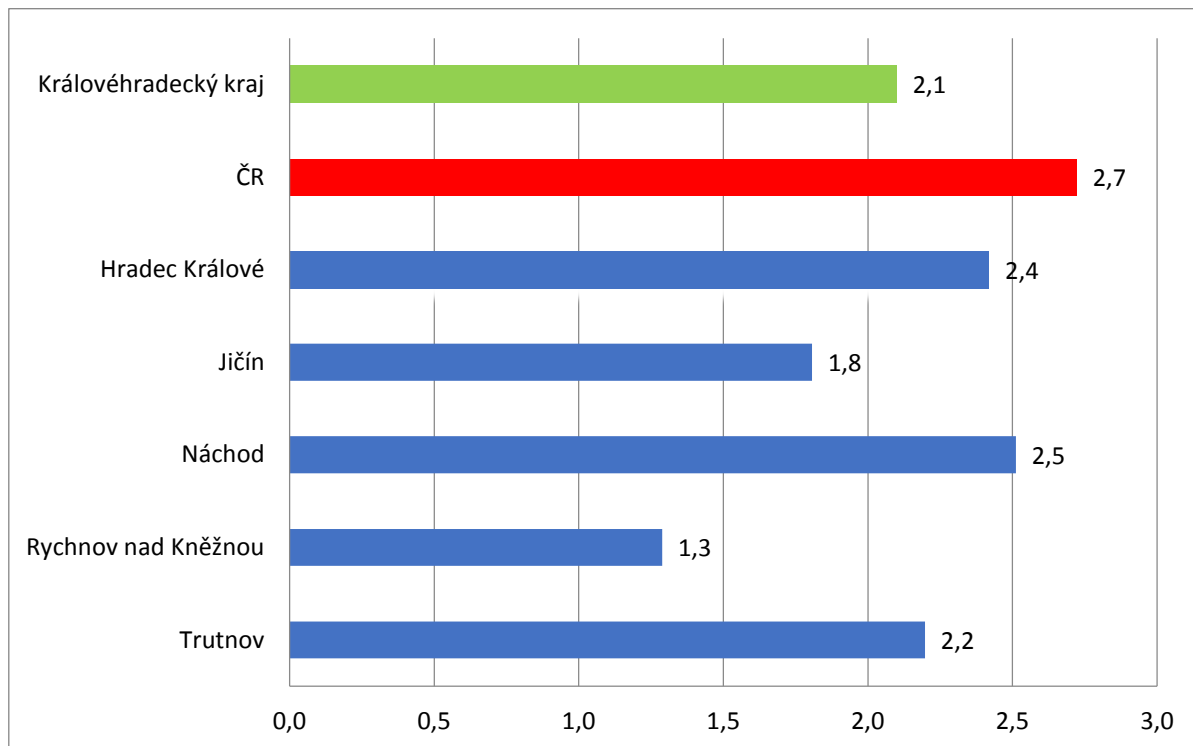
3. **MAPA** – ArcView - Podíl nezaměstnaných v okresech kraje (mapa kraje)

**PODÍL NEZAMĚSTNANÝCH OSOB V KRÁLOVÉHRADECKÉM KRAJI  
v členění dle okresů k 31. 8. 2019 (v %)**

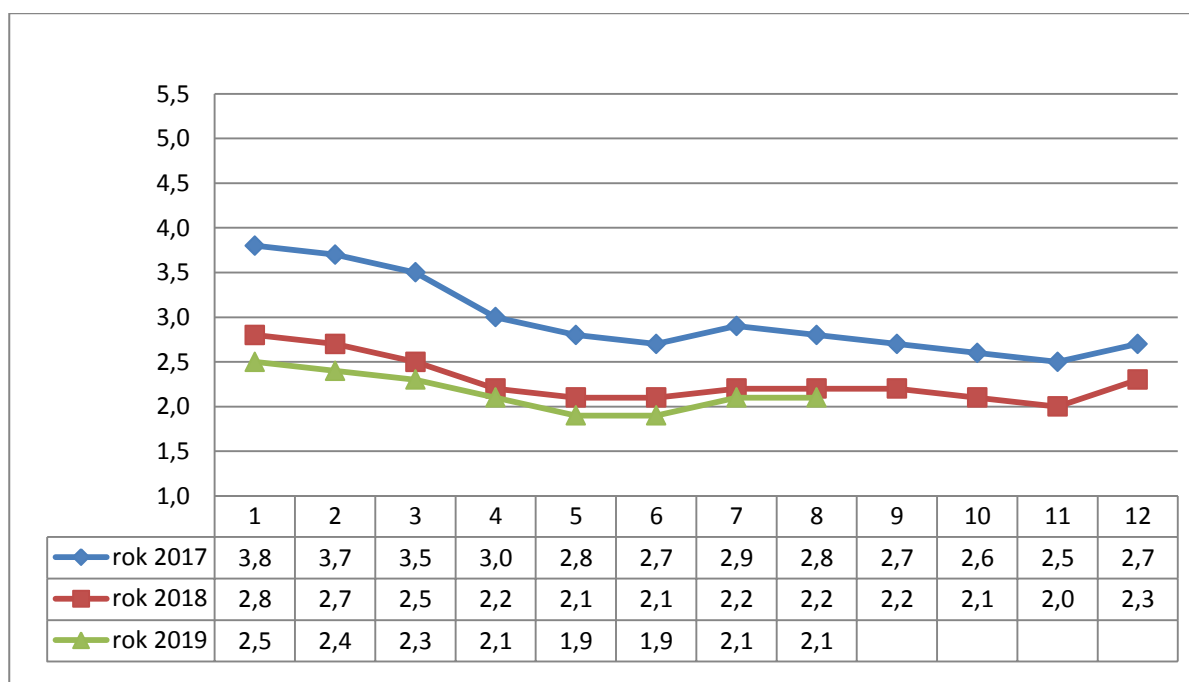


#### 4. GRAFY

Graf č. 1 - Podíl nezaměstnaných osob v okresech Královéhradeckého kraje a v ČR k 31. 8. 2019 v %

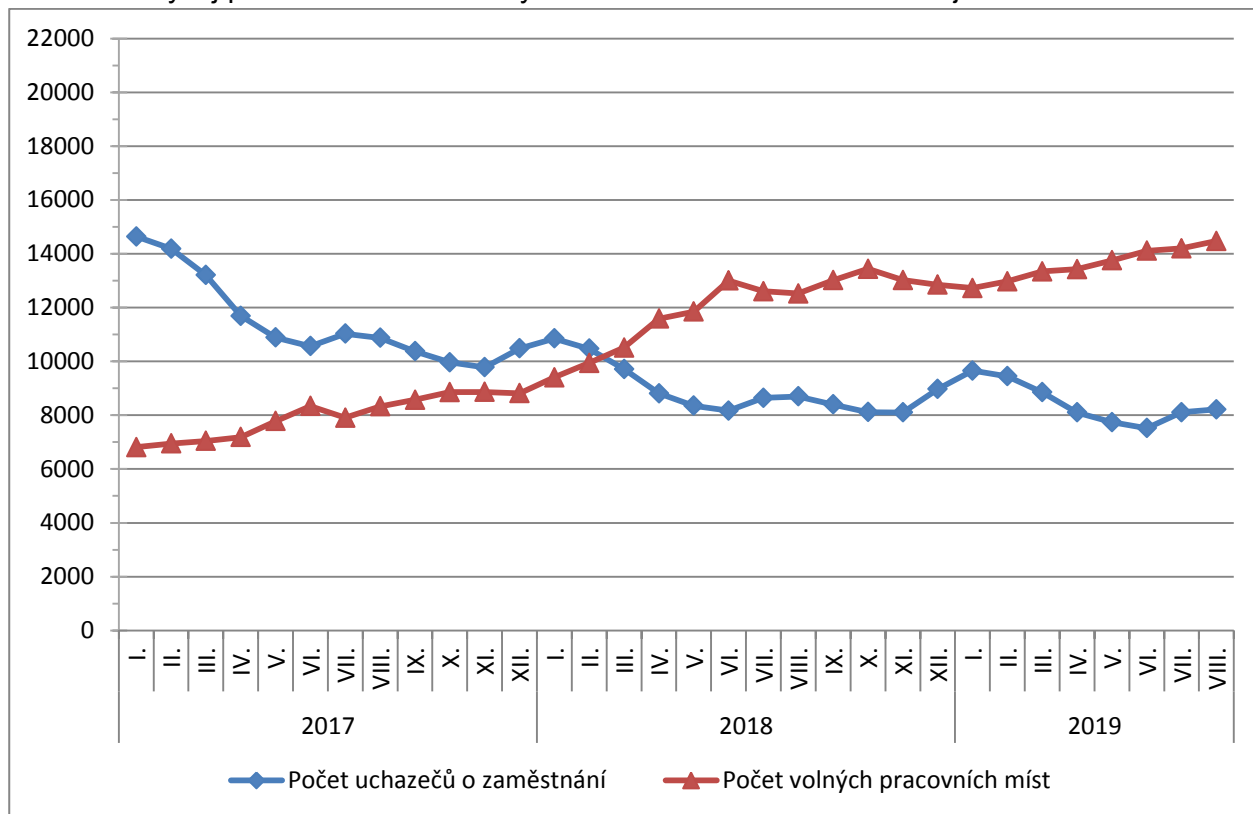


Graf č. 2 - Vývoj podílu nezaměstnaných v Královéhradeckém kraji v letech 2017 – 2019 v %

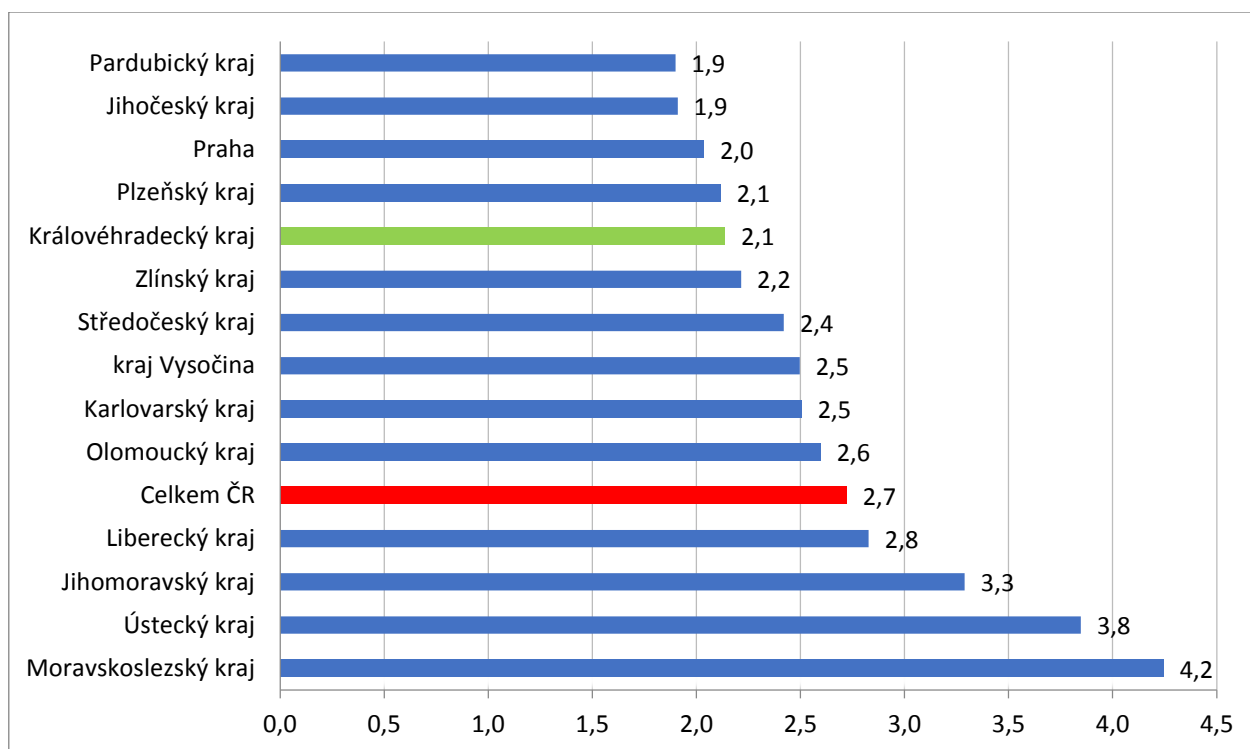




Graf č. 3 - Vývoj počtu uchazečů a volných míst v Královéhradeckém kraji v letech 2017 – 2019



Graf č. 4 - Podíl nezaměstnaných osob v jednotlivých krajích ČR k 31. 8. 2019 v %







## 5. Tabulka seříděných okresů k 31. 8. 2019 (z celorepublikové statistiky)

SEŘÍDĚNÍ OKRESŮ k 31. srpnu 2019						
	PNO v %		meziměs. přírůst./ úbytek nezam. v %		počet uchazečů na 1 VPM	
1	Karviná	6,6	Plzeň-město	4,8	Karviná	5,5
2	Ostrava-město	5,1	Havlíčkův Brod	4,4	Sokolov	2,7
3	Chomutov	4,9	Strakonice	4,3	Ústí nad Labem	2,3
4	Most	4,8	Jindřichův Hradec	4,3	Jeseník	2,2
5	Bruntál	4,7	Ústí nad Orlicí	4,1	Znojmo	2,1
6	Louny	4,3	Uherské Hradiště	3,8	Hodonín	2,1
7	Ústí nad Labem	4,2	Domažlice	3,4	Bruntál	2,0
8	Hodonín	4,1	Praha-východ	3,1	Most	2,0
9	Znojmo	4,1	Trutnov	2,7	Blansko	1,8
10	Brno-město	4,0	Pelhřimov	2,6	Ostrava-město	1,8
11	Sokolov	3,7	Český Krumlov	2,6	Děčín	1,6
12	Děčín	3,7	Mělník	2,3	Frydek-Místek	1,6
13	Kolín	3,4	Náchod	2,2	Litoměřice	1,5
14	Kladno	3,4	Znojmo	2,0	Šumperk	1,4
15	Nymburk	3,3	Šumperk	1,9	Opava	1,4
16	Jeseník	3,2	Rokycany	1,8	Přerov	1,4
17	Příbram	3,2	Semily	1,8	Žďár nad Sázavou	1,4
18	Šumperk	3,1	Žďár nad Sázavou	1,7	Třebíč	1,3
19	Liberec	3,1	Břeclav	1,7	Louny	1,3
20	Přerov	3,0	Beroun	1,7	Jablonec nad Nisou	1,3
21	Semily	3,0	Mladá Boleslav	1,6	Kroměříž	1,2
22	Jablonec nad Nisou	3,0	Jihlava	1,4	Břeclav	1,1
23	Třebíč	2,9	Nymburk	1,3	Kolín	1,1
24	Kutná Hora	2,9	Česká Lípa	1,2	Trutnov	1,1
25	Mělník	2,9	Praha-západ	1,0	Brno-město	1,1
26	Žďár nad Sázavou	2,8	Tachov	1,0	Havlíčkův Brod	1,0
27	Nový Jičín	2,8	Praha	1,0	Nový Jičín	1,0
28	Jihlava	2,7	Rychnov nad Kněžnou	1,0	Olomouc	1,0
29	Teplice	2,7	Vyškov	0,9	Rakovník	0,9
30	Frydek-Místek	2,7	Rakovník	0,9	Chomutov	0,9
31	Břeclav	2,6	Hradec Králové	0,8	Teplice	0,9
32	Vsetín	2,6	Plzeň-jih	0,8	Kladno	0,8
33	Český Krumlov	2,6	Vsetín	0,8	Strakonice	0,8
34	Litoměřice	2,6	Plzeň-sever	0,8	Náchod	0,8
35	Tábor	2,5	Bruntál	0,6	Příbram	0,7
36	Náchod	2,5	Děčín	0,6	Jihlava	0,7
37	Tachov	2,5	Prachatice	0,5	Česká Lípa	0,7
38	Beroun	2,5	Klatovy	0,4	Uherské Hradiště	0,7
39	Brno-venkov	2,5	Pardubice	0,4	Semily	0,7
40	Strakonice	2,4	Chomutov	0,3	Liberec	0,7
41	Rokycany	2,4	Kladno	0,2	Vyškov	0,7
42	Hradec Králové	2,4	Tábor	0,2	Kutná Hora	0,7
43	Rakovník	2,4	Kutná Hora	0,1	Mělník	0,6
44	Kroměříž	2,4	Cheb	0,1	Hradec Králové	0,6
45	Olomouc	2,3	Kolín	0,1	Vsetín	0,6
46	Plzeň-město	2,3	Nový Jičín	0,1	Jindřichův Hradec	0,6
47	Opava	2,3	Zlín	-0,1	Prostějov	0,6
48	Karlovy Vary	2,3	Brno-venkov	-0,2	Chrudim	0,6
49	Blansko	2,2	Svitavy	-0,4	Nymburk	0,5
50	Česká Lípa	2,2	Příbram	-0,5	Zlín	0,5
51	Trutnov	2,2	Hodonín	-0,6	Karlovy Vary	0,5
52	Havlíčkův Brod	2,2	Třebíč	-0,8	Benešov	0,5
53	Plzeň-sever	2,2	Brno-město	-0,9	Tábor	0,5
54	Svitavy	2,1	Prostějov	-0,9	Svitavy	0,5
55	Praha	2,0	Ostrava-město	-1,0	České Budějovice	0,5
56	Uherské Hradiště	2,0	Blansko	-1,1	Beroun	0,4
57	Zlín	2,0	Olomouc	-1,1	Brno-venkov	0,4
58	Vyškov	2,0	Louny	-1,2	Plzeň-sever	0,4
59	Chrudim	1,9	Karviná	-1,2	Jičín	0,4
60	Prostějov	1,9	Jičín	-1,3	Rokycany	0,4
61	Pardubice	1,9	České Budějovice	-1,4	Písek	0,4
62	Domažlice	1,9	Jeseník	-1,4	Klatovy	0,4
63	Jičín	1,8	Opava	-1,6	Cheb	0,3
64	Klatovy	1,8	Liberec	-1,6	Praha-západ	0,3
65	Ústí nad Orlicí	1,7	Chrudim	-1,6	Český Krumlov	0,3
66	Mladá Boleslav	1,7	Benešov	-1,7	Plzeň-město	0,3
67	České Budějovice	1,7	Písek	-1,8	Ústí nad Orlicí	0,3
68	Cheb	1,6	Přerov	-1,9	Prachatice	0,3
69	Benešov	1,6	Frydek-Místek	-2,0	Praha	0,3
70	Plzeň-jih	1,6	Kroměříž	-2,0	Rychnov nad Kněžnou	0,2
71	Praha-západ	1,6	Jablonec nad Nisou	-2,3	Pelhřimov	0,2
72	Písek	1,6	Most	-2,6	Mladá Boleslav	0,2
73	Prachatice	1,6	Litoměřice	-2,7	Plzeň-jih	0,2
74	Pelhřimov	1,5	Teplice	-3,0	Pardubice	0,1
75	Rychnov nad Kněžnou	1,3	Sokolov	-5,0	Domažlice	0,1
76	Jindřichův Hradec	1,2	Karlovy Vary	-6,6	Tachov	0,1
77	Praha-východ	1,2	Ústí nad Labem	-7,7	Praha-východ	0,1
	Celkem ČR	2,7	Celkem ČR	-0,2	Celkem ČR	0,6