



# Úřad práce ČR

Krajská pobočka Úřadu práce ČR v Hradci Králové

**Měsíční statistická zpráva**

**listopad 2019**

Zprávu předkládá:

**Ing. Blanka Švorcová**

Vedoucí oddělení metodiky

<https://www.uradprace.cz/web/cz/statistiky-hkk>

**Hradec Králové 2019**

[www.uradprace.cz](http://www.uradprace.cz)



## Informace o nezaměstnanosti v Královéhradeckém kraji

k 30. 11. 2019

*V listopadu vzrostl celkový počet uchazečů o zaměstnání na 8 171, počet hlášených volných pracovních míst vzrostl na 14 534 a podíl nezaměstnaných osob setrval na 2,1 %.*

K 30. 11. 2019 evidoval ÚP ČR - krajská pobočka v Hradci Králové celkem 8 171 uchazečů o zaměstnání. Jejich počet byl o 71 vyšší než na konci předchozího měsíce, ve srovnání se stejným obdobím minulého roku je vyšší o 70 osob. Z tohoto počtu bylo 7 292 dosažitelných uchazečů o zaměstnání ve věku 15 – 64 let. Bylo to o 45 více než na konci předchozího měsíce. Ve srovnání se stejným obdobím minulého roku byl jejich počet vyšší o 140.

V průběhu měsíce bylo nově zaevidováno 1 780 osob. Ve srovnání s minulým měsícem to bylo více o 40 osob a v porovnání se stejným obdobím předchozího roku méně o 110 osob.

Z evidence během měsíce odešlo celkem 1 709 uchazečů (ukončená evidence, vyřazení uchazeči). Bylo to o 150 osob méně než v předchozím měsíci a o 195 osob méně než ve stejném měsíci minulého roku. Do zaměstnání z nich ve sledovaném měsíci nastoupilo 1 105, tj. o 163 méně než v předchozím měsíci a o 112 méně než ve stejném měsíci minulého roku, 191 uchazečů o zaměstnání bylo umístěno prostřednictvím úřadu práce tj. o 24 méně než v předchozím měsíci a o 1 méně ve stejném období minulého roku, 604 uchazečů bylo vyřazeno bez umístění.

Meziměsíční pokles byl zaznamenán ve třech okresech, největší v okresech Jičín (-3,4 %), Rychnov nad Kněžnou (-2,8 %) a Hradec Králové (-2,2 %). Meziměsíční nárůst nezaměstnaných byl zaznamenán ve dvou okresech, největší v okresech Náchod (6,4 %) a Trutnov (3,3 %).

Ke konci měsíce bylo evidováno na ÚP ČR – Krajské pobočce v Hradci Králové 4 232 žen. Jejich podíl na celkovém počtu uchazečů činil 52 %. V evidenci bylo 1 552 osob se zdravotním postižením, což představovalo 19 % z celkového počtu nezaměstnaných.



Ke konci tohoto měsíce bylo evidováno 508 absolventů škol všech stupňů vzdělání a mladistvých, jejich počet poklesl ve srovnání s předchozím měsícem o 111 osob a ve srovnání se stejným měsícem minulého roku byl nižší o 30 osob. Na celkové nezaměstnanosti se podíleli 6,2 %.

Podporu v nezaměstnanosti pobíralo 3 386 uchazečů o zaměstnání, tj. 41,4 % všech uchazečů vedených v evidenci.

Podíl nezaměstnaných osob, tj. počet dosažitelných uchazečů o zaměstnání ve věku 15 - 64 let k obyvatelstvu stejného věku k 30. 11. 2019 meziměsíčně setrval na 2,1 %.

Čtyři okresy vykázaly podíl nezaměstnaných nižší než republikový průměr. Nejnižší byl v okresech Rychnov nad Kněžnou (1,2 %), Jičín (1,5 %) a Hradec Králové (2,2 %). Nejvyšší podíl nezaměstnaných byl zaznamenán v okresech Náchod (2,7 %) a Trutnov (2,3 %).

Podíl nezaměstnaných žen poklesl na 2,2 %, podíl nezaměstnaných mužů vzrostl na 2 %.

Kraj evidoval k 30. 11. 2019 celkem 14 534 volných pracovních míst. Jejich počet byl o 106 vyšší, než v předchozím měsíci a o 1 510 vyšší než ve stejném měsíci minulého roku. Na jedno volné pracovní místo připadalo v průměru 0,6 uchazeče, z toho nejvíce v okresech Trutnov (1,1), Náchod (0,8) a Hradec Králové (0,6). Z celkového počtu nahlášených volných míst bylo 540 vhodných pro osoby se zdravotním postižením (OZP), na jedno volné pracovní místo připadaly 2,9 OZP. Volných pracovních míst pro absolventy a mladistvé bylo registrováno 3 459, na jedno volné místo připadalo 0,1 uchazečů této kategorie. Z celkového počtu volných pracovních míst bylo 2 957 míst bez příznaku „pro cizince“. Na dalších 11 577 pozic pak mohli zaměstnavatelé přijímat také pracovníky ze zahraničí.

V rámci aktivní politiky zaměstnanosti (APZ) bylo od počátku roku prostřednictvím příspěvků APZ podpořeno 1 193 osob, z toho bylo do rekvalifikačních kurzů zařazeno 279 osob.

V listopadu 2019 nebyl podpořen žádný záměr vykonávat činnost osoby samostatně výdělečně činné prostřednictvím SÚPM – SVČ.

Informace o vývoji nezaměstnanosti v ČR v elektronické formě jsou zveřejněny na internetové adrese <https://www.mpsv.cz/web/cz/mesicni>



## 1. Základní charakteristika vývoje nezaměstnanosti a volných pracovních míst v Královéhradeckém kraji

Tabulka č. 1 - Vývoj nezaměstnanosti

ukazatel (celkový počet)		stav k		
		listopad 2018	říjen 2019	listopad 2019
evidovaní uchazeči o zaměstnání		8 101	8 100	<b>8 171</b>
z toho	ženy	4 345	4 294	<b>4 232</b>
	absolventi a mladiství	538	619	<b>508</b>
	uchazeči se zdravotním postižením	1 684	1 520	<b>1 552</b>
uchazeči s nárokem na Pvn		3 161	3 261	<b>3 386</b>
podíl nezaměstnaných osob v %		2	2,1	<b>2,1</b>
volná pracovní místa		13 024	14 428	<b>14 534</b>
počet uchazečů na 1 volné pracovní místo		0,6	0,6	<b>0,6</b>

Tabulka č. 2 - Tok nezaměstnanosti

ukazatel	počet uchazečů ve sledovaném měsíci		
	listopad 2018	říjen 2019	listopad 2019
nově evidovaní uchazeči o zaměstnání - ve sled. měsíci	1 890	1 740	<b>1 780</b>
uchazeči s ukonč. evidencí a vyřazení - ve sled. měsíci	1 904	1 859	<b>1 709</b>
- z toho umístění celkem	1 217	1 268	<b>1 105</b>
- z toho umístění úřadem práce	192	215	<b>191</b>

Tabulka č. 3 – Nezaměstnanost v okresech k 30. 11. 2019

okres	počet nezaměstnaných		volná pracovní místa	počet uchazečů na 1 VPM	podíl nezaměstnaných osob v %
	celkem	z toho ženy			
Hradec Králové	2 666	1 406	4 458	0,6	2,2
Jičín	909	474	2 998	0,3	1,5
Náchod	2 037	979	2 427	0,8	2,7
Rychnov nad Kněžnou	669	380	2 897	0,2	1,2
Trutnov	1 890	993	1 754	1,1	2,3
Královéhradecký kraj	8 171	4 232	14 534	0,6	2,1
Česká republika	197 289	104 493	338 670	0,6	2,6



## 2. Vybrané nástroje aktivní politiky zaměstnanosti v Královéhradeckém kraji

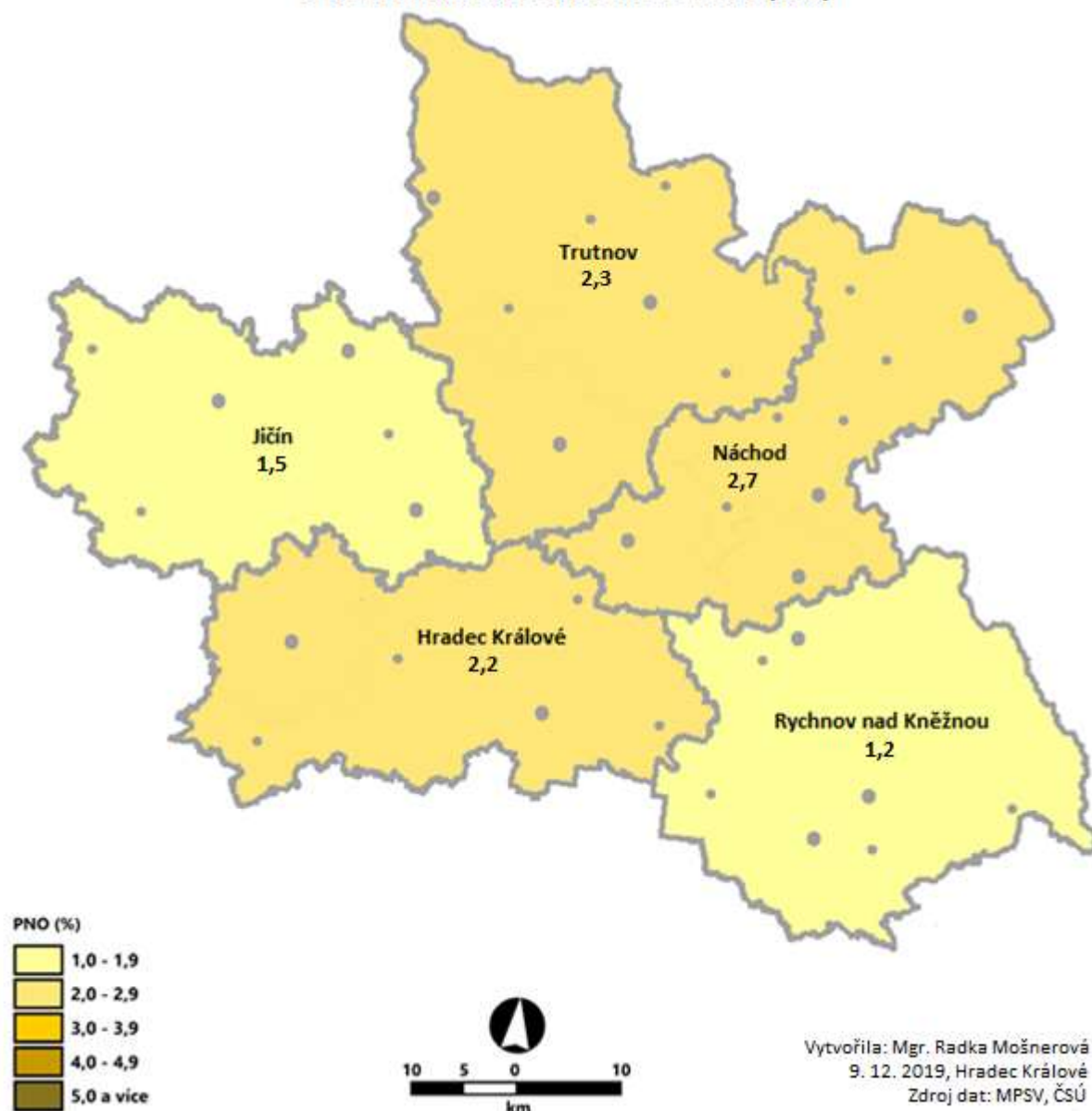
Tabulka č. 4 – Osoby podpořené v rámci APZ a rekvalifikace uchazečů a zájemců o zaměstnání

ukazatel (celkový počet)	stav k		celkem od počátku roku	
	30. 11. 2018	30. 11. 2019	30. 11. 2018	30. 11. 2019
<b>osoby podpořené v rámci APZ</b>				
veřejně prospěšné práce (VPP)	180	322	102	627
veřejně prospěšné práce (VPP) - ESF <sup>1)</sup>	207	53	516	55
společensky účelná prac. místa (SÚPM)	36	2	42	51
společensky účelná prac. místa (SÚPM) - ESF <sup>1)</sup>	199	120	312	127
SÚPM - samostatně výděleč. činnost (SVČ)	24	9	16	5
SÚPM - samostatně výděleč. činnost (SVČ) - ESF <sup>1)</sup>	0	0	0	0
zřízení pracovního místa pro OZP (bez SVČ)	90	6	29	4
zřízení pracovního místa pro OZP - SVČ	1	1	0	0
ostatní nástroje APZ	25	13	37	45
<b>rekvalifikace uchazečů a zájemců o zaměstnání</b>				
uchazeči a zájemci zařazení do rekvalifikací	0	0	1	1
uchazeči a zájemci zařazení do rekvalifikací - ESF <sup>1)</sup>	12	15	88	136
uchazeči a zájemci, kteří zahájili zvolenou rekvalifikaci	0	0	0	0
uchazeči a zájemci, kteří zahájili zvolenou rekvalifikaci - ESF <sup>1)</sup>	12	17	137	142
<b>Osoby podpořené v rámci APZ celkem</b>	<b>786</b>	<b>558</b>	<b>1280</b>	<b>1193</b>

Podrobnější statistické údaje o nástrojích APZ naleznete na stránkách Integrovaného portálu MPSV, v měsíčních statistikách nezaměstnanosti <https://www.mpsv.cz/web/cz/mesicni>

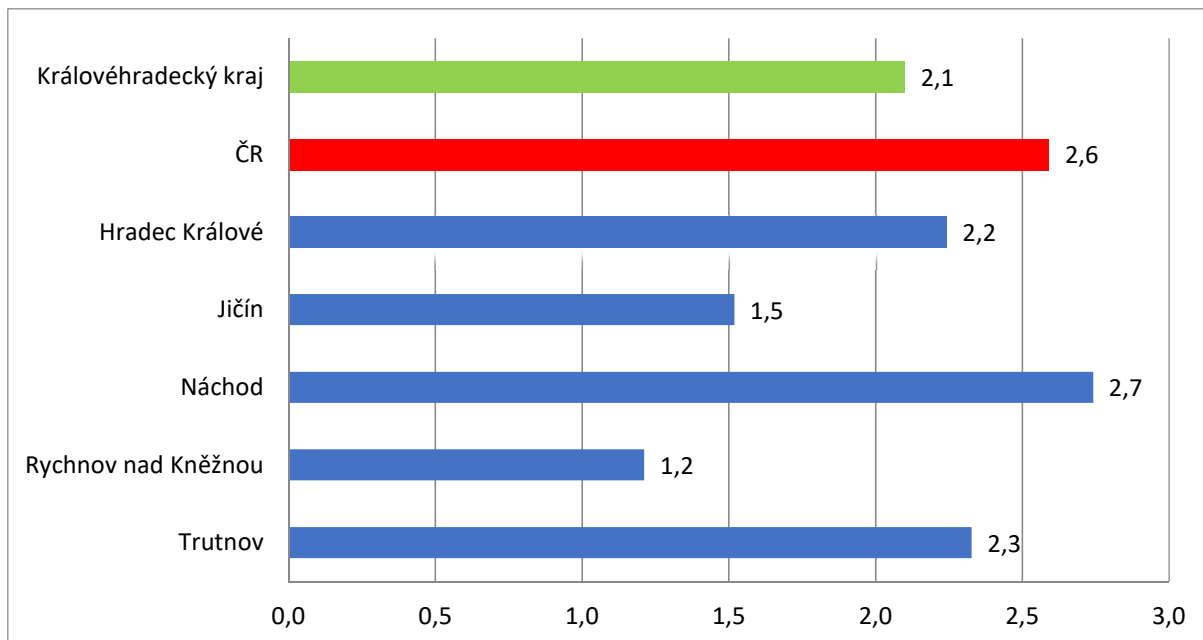
### 3. MAPA – ArcView - Podíl nezaměstnaných v okresech kraje (mapa kraje)

**PODÍL NEZAMĚSTNANÝCH OSOB V KRÁLOVÉHRADECKÉM KRAJI  
v členění dle okresů k 30. 11. 2019 (v %)**

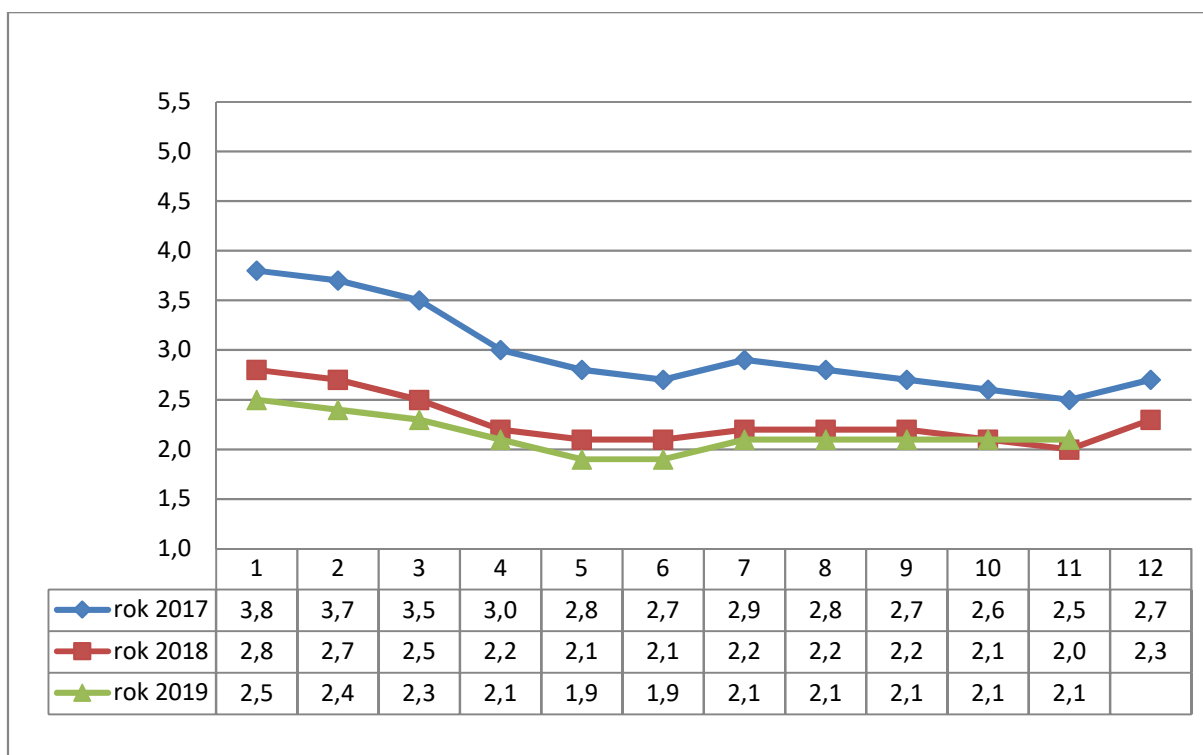


#### 4. GRAFY

Graf č. 1 - Podíl nezaměstnaných osob v okresech Královéhradeckého kraje a v ČR k 30. 11. 2019 v %

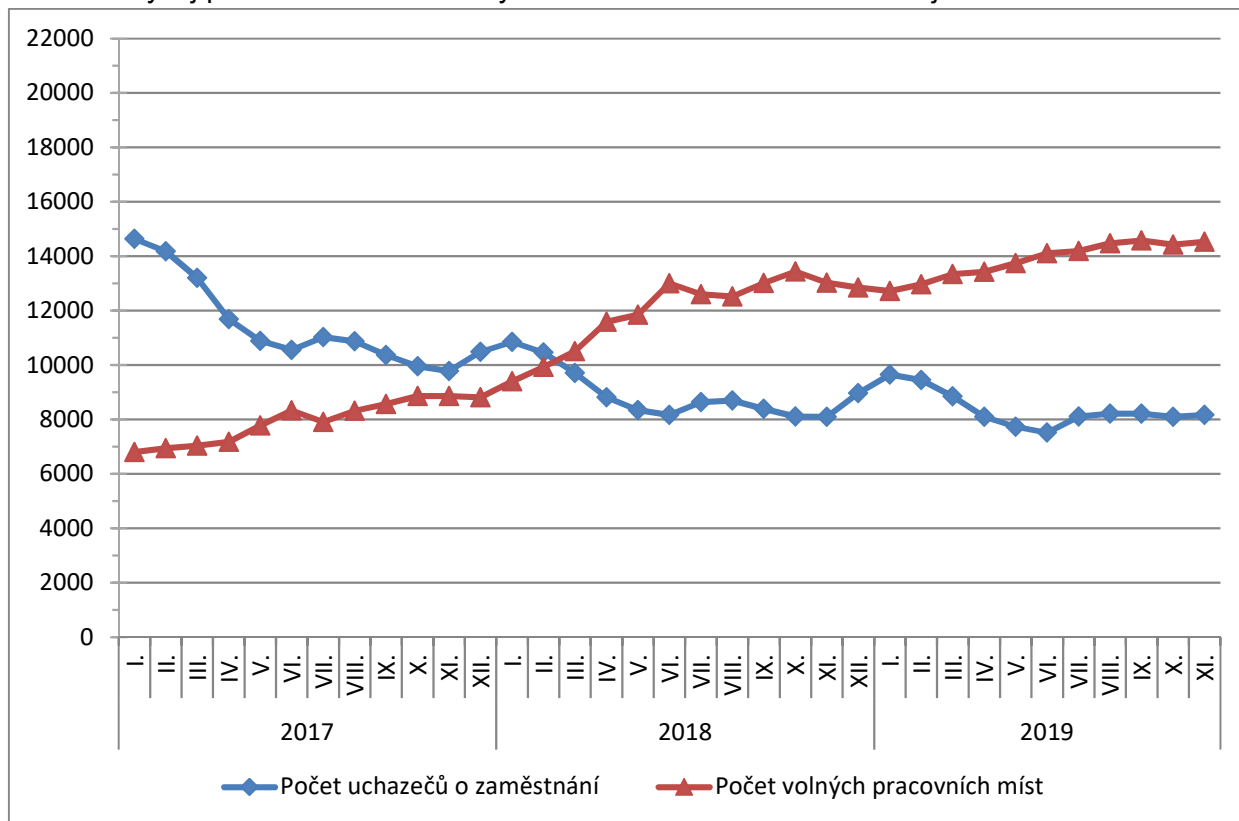


Graf č. 2 - Vývoj podílu nezaměstnaných v Královéhradeckém kraji v letech 2017 – 2019 v %

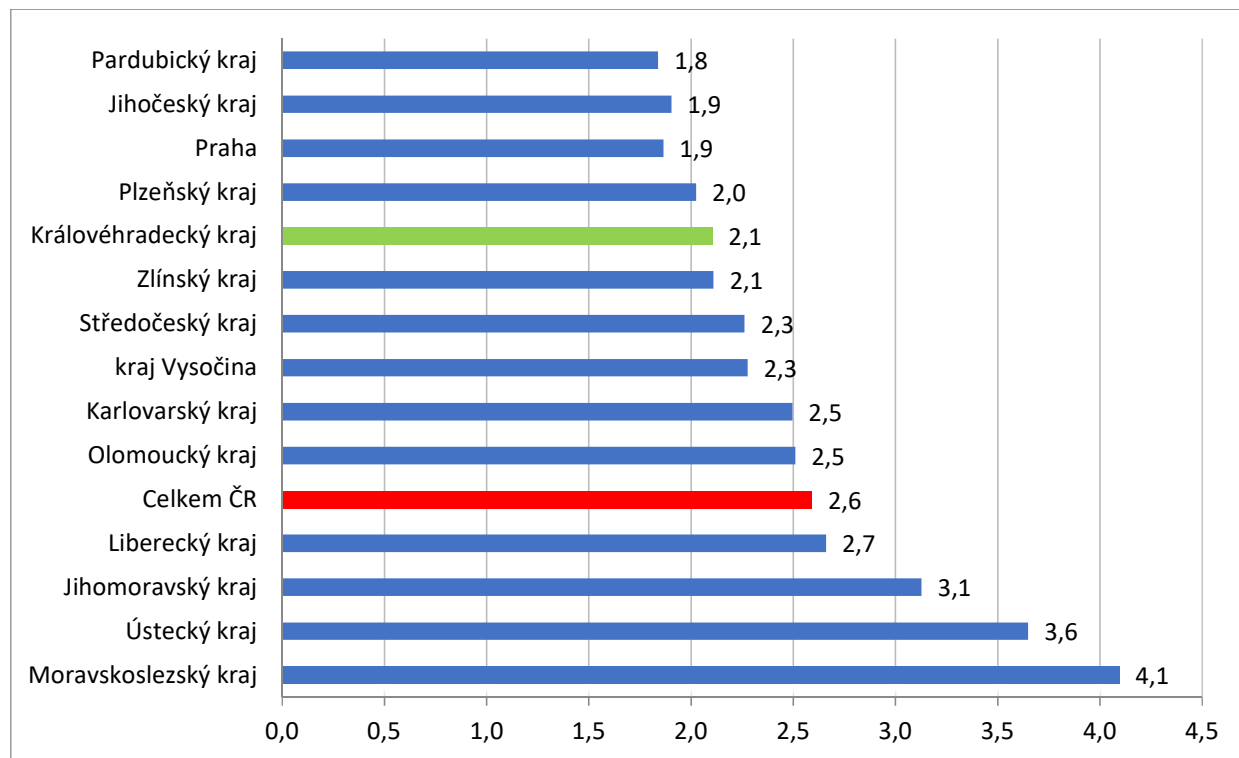




Graf č. 3 - Vývoj počtu uchazečů a volných míst v Královéhradeckém kraji v letech 2017 – 2019



Graf č. 4 - Podíl nezaměstnaných osob v jednotlivých krajích ČR k 30. 11. 2019 v %





**5. Tabulka seříděných okresů k 30. 11. 2019 (z celorepublikové statistiky)**

SETŘÍDĚNÍ OKRESŮ k 30. listopadu 2019						
	PNO v %		mezimés. přírůst./ úbytek nezam. v %		počet uchazečů na 1 VPM	
1	Karviná	6,4	Klatovy	11,6	Karviná	5,2
2	Ostrava-město	4,9	Český Krumlov	11,5	Sokolov	3,0
3	Bruntál	4,7	Prachatice	11,3	Hodonín	2,4
4	Chomutov	4,7	Břeclav	9,1	Jeseník	2,4
5	Znojmo	4,4	Jeseník	8,5	Děčín	2,4
6	Most	4,3	Jindřichův Hradec	8,0	Ústí nad Labem	2,3
7	Louny	4,0	Písek	7,4	Znojmo	2,2
8	Hodonín	4,0	Znojmo	6,9	Blansko	2,1
9	Děčín	3,9	Náchod	6,4	Bruntál	2,1
10	Ústí nad Labem	3,8	Chrudim	5,3	Most	1,9
11	Brno-město	3,6	Svitavy	5,2	Ostrava-město	1,8
12	Sokolov	3,6	Plzeň-jih	4,5	Frýdek-Místek	1,7
13	Jeseník	3,5	Děčín	3,6	Šumperk	1,5
14	Kolín	3,2	Plzeň-sever	3,6	Litoměřice	1,5
15	Kladno	3,2	Hodonín	3,5	Opava	1,5
16	Český Krumlov	3,1	Třebíč	3,3	Třebíč	1,3
17	Příbram	3,0	Trutnov	3,3	Žďár nad Sázavou	1,3
18	Nymburk	3,0	Bruntál	3,2	Přerov	1,3
19	Šumperk	3,0	Havlíčkův Brod	3,1	Kroměříž	1,3
20	Liberec	2,9	Semily	2,8	Břeclav	1,2
21	Semily	2,9	Pardubice	2,7	Jablonec nad Nisou	1,2
22	Přerov	2,9	Kroměříž	2,4	Louny	1,2
23	Třebíč	2,9	Nový Jičín	1,9	Nový Jičín	1,2
24	Mělník	2,8	Vsetín	1,8	Havlíčkův Brod	1,2
25	Břeclav	2,7	Litoměřice	1,7	Trutnov	1,1
26	Náchod	2,7	Uherské Hradiště	1,6	Olomouc	1,0
27	Kutná Hora	2,7	Česká Lípa	1,5	Kladno	1,0
28	Jablonec nad Nisou	2,7	Beroun	1,3	Chomutov	1,0
29	Nový Jičín	2,6	Karlovy Vary	1,2	Strakonice	1,0
30	Frýdek-Místek	2,6	Šumperk	1,2	Brno-město	0,9
31	Teplice	2,5	Tachov	1,2	Teplice	0,9
32	Litoměřice	2,5	Domažlice	1,1	Náchod	0,8
33	Vsetín	2,5	Pelhřimov	1,1	Kolín	0,8
34	Žďár nad Sázavou	2,4	Prostějov	1,0	Rakovník	0,8
35	Tachov	2,4	Blansko	0,7	Vsetín	0,8
36	Beroun	2,4	Liberec	0,7	Uherské Hradiště	0,8
37	Tábor	2,3	Opava	0,6	Kutná Hora	0,7
38	Karlovy Vary	2,3	Teplice	0,6	Česká Lípa	0,7
39	Trutnov	2,3	Kutná Hora	0,6	Příbram	0,7
40	Jihlava	2,3	Olomouc	0,5	Jihlava	0,7
41	Blansko	2,3	Přerov	0,4	Semily	0,7
42	Olomouc	2,3	Cheb	0,2	Liberec	0,7
43	Kroměříž	2,3	Jihlava	0,2	Vyškov	0,6
44	Rokycany	2,3	Vyškov	0,0	Hradec Králové	0,6
45	Hradec Králové	2,2	Strakonice	-0,2	Chrudim	0,6
46	Brno-venkov	2,2	Ústí nad Labem	-0,4	Mělník	0,6
47	Rakovník	2,2	Karviná	-0,4	Karlovy Vary	0,5
48	Opava	2,2	Frýdek-Místek	-0,4	Jindřichův Hradec	0,5
49	Strakonice	2,2	Rokycany	-0,6	Zlín	0,5
50	Havlíčkův Brod	2,1	Kolín	-0,6	Prostějov	0,5
51	Česká Lípa	2,1	Zlín	-0,7	Svitavy	0,5
52	Plzeň-sever	2,1	Tábor	-0,7	Nymburk	0,5
53	Plzeň-město	2,1	Ostrava-město	-0,9	Tábor	0,5
54	Svitavy	2,0	Příbram	-0,9	Benešov	0,5
55	Uherské Hradiště	1,9	Brno-venkov	-1,0	Praha-západ	0,5
56	Chrudim	1,9	Kladno	-1,0	Brno-venkov	0,4
57	Klatovy	1,9	České Budějovice	-1,1	Beroun	0,4
58	Praha	1,9	Louny	-1,1	České Budějovice	0,4
59	Vyškov	1,9	Mladá Boleslav	-1,2	Klatovy	0,4
60	Zlín	1,9	Žďár nad Sázavou	-1,3	Plzeň-sever	0,4
61	Pardubice	1,8	Plzeň-město	-1,4	Písek	0,4
62	Domažlice	1,8	Nymburk	-1,5	Cheb	0,4
63	Prachatice	1,8	Mělník	-1,6	Prachatice	0,4
64	Prostějov	1,7	Most	-1,7	Český Krumlov	0,3
65	Cheb	1,7	Praha	-1,8	Rokycany	0,3
66	Ústí nad Orlicí	1,6	Sokolov	-1,8	Jičín	0,3
67	Plzeň-jih	1,6	Praha-západ	-1,8	Ústí nad Orlicí	0,3
68	Písek	1,6	Chomutov	-1,9	Plzeň-město	0,3
69	Mladá Boleslav	1,6	Hradec Králové	-2,2	Praha	0,2
70	České Budějovice	1,6	Brno-město	-2,2	Rychnov nad Kněžnou	0,2
71	Jičín	1,5	Rakovník	-2,3	Pelhřimov	0,2
72	Benešov	1,4	Ústí nad Orlicí	-2,8	Mladá Boleslav	0,2
73	Praha-západ	1,4	Rychnov nad Kněžnou	-2,8	Plzeň-jih	0,2
74	Jindřichův Hradec	1,4	Jablonec nad Nisou	-2,8	Pardubice	0,2
75	Pelhřimov	1,3	Benešov	-3,4	Domažlice	0,1
76	Rychnov nad Kněžnou	1,2	Jičín	-3,4	Tachov	0,1
77	Praha-východ	1,1	Praha-východ	-4,0	Praha-východ	0,1
	Celkem ČR	2,6	Celkem ČR	0,4	Celkem ČR	0,6