

ANALÝZA STAVU A VÝVOJE

TRHU PRÁCE

V JIHOČESKÉM KRAJI

ZA ROK 2009



Předkládá: Ing. Ivan Loukota, ředitel Úřadu práce v Č. Budějovicích
Zpracoval: Mgr. Jiří Beran

Úřad práce v Českých Budějovicích

březen 2010



OBSAH:

I.	CELKOVÁ CHARAKTERISTIKA KRAJE	3
	I.1 Úvod – specifikace kraje, základní informace	3
	I.2 Ekonomická, sociální a demografická situace v roce 2009	6
	I.3 Silné stránky kraje	7
	I.4 Slabé stránky kraje	8
II.	ZAMĚSTNANOST	9
	II.1 Celková zaměstnanost	9
	II.2 Zaměstnavatelé, kteří zaznamenali v roce 2009 nejvýraznější pohyb pracovních sil	11
III.	NEZAMĚSTNANOST	12
	III.1 Vývoj nezaměstnanosti	12
	III.2 Vývoj nabídky volných míst	14
	III.3 Absolventi škol a mladiství	15
	III.4 Osoby se zdravotním postižením	16
	III.5 Situace dalších problémových skupin na trhu práce	17
	III.6 Situace v jednotlivých mikroregionech v kraji	19
IV.	CIZINCI NA TRHU PRÁCE	20
V.	AKTIVNÍ POLITIKA ZAMĚSTNANOSTI	21
	V.1 Vynaložené finanční prostředky na APZ	21
	V.2 Nově vytvořená pracovní místa v rámci nástrojů APZ	22
	V.3 Rekvalifikace	22
	V.4 Opatření související s hospodářskou krizí	23
VI.	ZÁKLADNÍ CHARAKTERISTIKA TRHU PRÁCE V OKRESECH KRAJE V ROCE 2009	24
VII.	ZÁVĚRY KRAJSKÉ ANALÝZY	31
VIII.	PROGNÓZA VÝVOJE TRHU PRÁCE V DALŠÍM OBDOBÍ	33
IX.	DOPORUČENÍ	34
X.	PŘÍLOHY	35



I. CELKOVÁ CHARAKTERISTIKA KRAJE

I.1 Úvod – specifikace kraje, základní informace

Jihočeský kraj je dlouhodobě vnímán především jako zemědělská oblast s rozvinutým rybníkářstvím a lesnictvím. Až v průběhu 20. století se zde rozvinul průmysl se zaměřením na zpracovatelské činnosti.

Podstatnou část hranice kraje tvoří státní hranice s Rakouskem a Německem, dále sousedí s kraji Plzeňským, Středočeským, krajem Vysočina a Jihomoravským krajem. Příhraniční charakter kraje poskytuje možnosti efektivní přeshraniční spolupráce ve výrobní oblasti i v oblasti služeb spolu s rozvojem cestovního ruchu, kde je využívána celková atraktivita kraje s méně narušenou přírodou a množstvím kulturních památek.

Rozlohou 10 057 km² představuje kraj 12,8 % z celé České republiky. Z tohoto území zauímají více než třetinu lesy, 4 % pokrývají vodní plochy. Jihočeský kraj není územím bohatým na suroviny. Významným přírodním bohatstvím jsou rozsáhlé lesy, zejména na Šumavě a v Novohradských horách. Největší surovinové bohatství tvoří ložiska písků a štěrkopísků, cihlářské hlíny, kameniva a sklářských písků. Z ostatních surovin je nejvýznamnější rašelina.

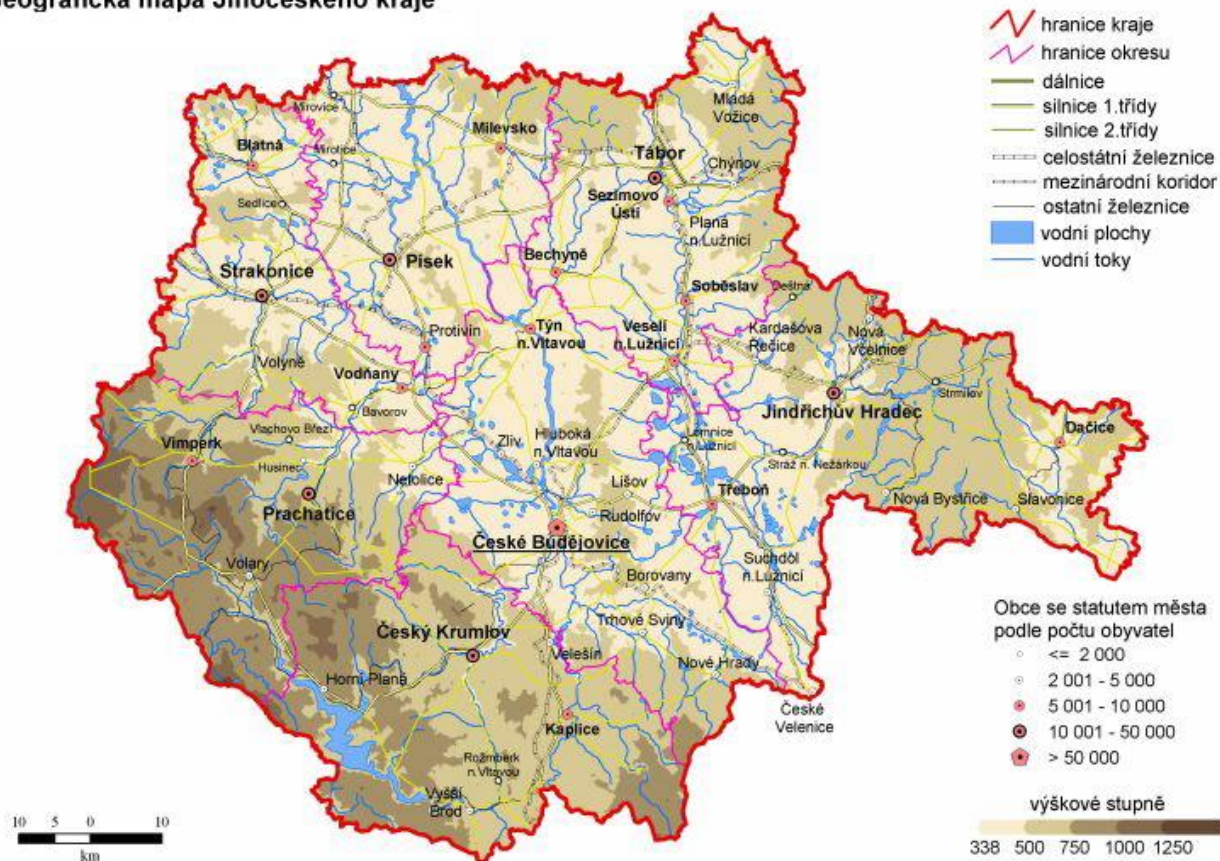
V Jihočeském kraji je zřízeno (od 1.1.2003) celkem 17 správních obvodů obcí s rozšířenou působností a 37 správních obvodů obcí s pověřeným úřadem. Koncem roku 2008 v kraji žilo více než 636 tis. obyvatel. Z jeho 7 okresů má největší hustotu obyvatelstva okres České Budějovice, kde žije téměř 30 % obyvatel kraje. Dalšími velkými městy jsou Tábor (35,6 tis. obyvatel), Písek (30,0 tis.), Strakonice (23,3 tis.) a Jindřichův Hradec (22,5 tis.). V těchto 5 městech žije třetina Jihočeňů. Nejmenší obcí v kraji (i v celé České republice) je obec Vlkov v okrese České Budějovice s 19 trvale žijícími obyvateli.

Sít školských zařízení tvoří 294 mateřských škol, 255 základních škol, 27 gymnázií, 64 středních odborných škol, 37 středních odborných učilišť, 17 vyšších odborných škol. Vysokoškolské vzdělání je možno získat na některé z 8 fakult Jihočeské univerzity, která sídlí v Českých Budějovicích, nebo na Vysoké škole technické a ekonomické v Českých Budějovicích. Kromě toho je možno studovat na 3 soukromých vysokých školách, a to na Vysoké škole evropských a regionálních studií o.p.s. České Budějovice nebo nově zřízené Vysoké škole aplikovaných ekonomických studií s.r.o. v Českých Budějovicích či na Filmové akademii M. Ondříčka o.p.s. v Písku a na 21 v kraji elokovaných pracovištích vysokých škol, jež však mají sídlo mimo Jihočeský kraj.

V posledních letech se rozvíjí mnoho forem přeshraniční spolupráce. Jednou z nich je Euroregion Šumava/ Bayerischer Wald/Mühlviertel, který zahrnuje území o celkové rozloze 16 tis. km² s 1,3 mil. obyvateli. Sdružuje 111 hornorakouských, 107 bavorských obcí a 128 českých obcí (z toho 89 obcí je z Jihočeského kraje). Přínosy lze spatřovat ve vytváření a realizaci společných projektů, především v oblasti dopravy, služeb a cestovního ruchu a vzájemné výměně zkušeností. V květnu 2002 byla podepsána zakládací listina dalšího euroregionu s názvem „Silva Nortica“, který zahrnuje mimo jiné území okresů Jindřichův Hradec, České Budějovice, Písek a Tábor. Euroregion představuje území o rozloze 10 639 km² s téměř 700 tis. obyvateli. Cílem přeshraniční spolupráce je společná reprezentace regionu, výměna informací a rozvoj cestovního ruchu.



Geografická mapa Jihočeského kraje

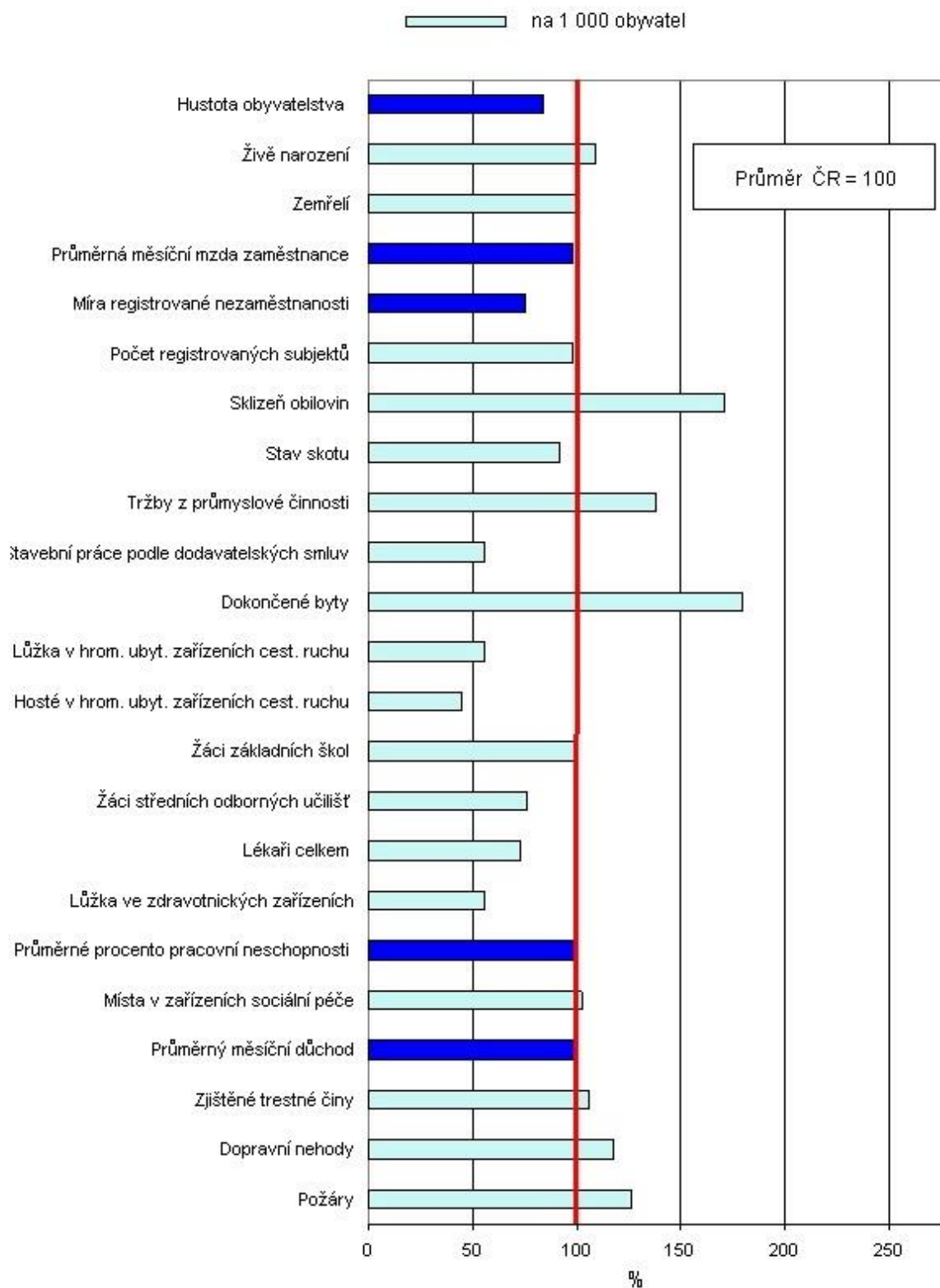


Popis Jihočeského kraje může vhodně doplnit několik následujících charakteristik:

- třetí nejnižší míra nezaměstnanosti mezi kraji (k 31.12.2009)
- nejmenší hustota zalidnění na 1 km² (k 31.12.2008 63,3 obyvatel na km²)
- stále významný podíl osob zaměstnaných v zemědělství a lesnictví
- rozhodující odvětví NH – zpracovatelský průmysl
- rozvíjející se turistický průmysl a oblast služeb
- ve výši průměrné mzdy – 9. místo mezi kraji
- rostoucí počet obyvatel v posledních letech
- věková struktura obyvatelstva kraje srovnatelná s celou Českou republikou – k 31.12.2008 průměrný věk obyvatel byl 40,5 let
- podíl městského obyvatelstva dosáhl k 31. 12. 2008 celkem 64,8 %



Porovnání vybraných ukazatelů v kraji v roce 2008 s celorepublikovým průměrem





I.2 Ekonomická, sociální a demografická situace v roce 2009

(údaje vychází ze středního stavu obyvatelstva za 1.-3. čtvrtletí 2009, zdroj ČSÚ)

- Počtem 636 880 obyvatel se kraj řadil na 7. místo mezi kraji v České republice (dále jen ČR) a podílel se 6,1 % na celkovém počtu obyvatel republiky.
- Podíl žen v Jihočeském kraji představoval 50,7 % a byl tak shodný s podílem žen ke stejnému datu v roce 2008.
- Do kraje se za uvedené období více obyvatel přistěhovalo než vystěhovalo. Ovšem přírůstek stěhováním představoval nepatrných 6 obyvatel. Přírůstek stěhováním zaznamenaly pouze 3 okresy v Jihočeském kraji – okres České Budějovice (+519), Tábor (+108) a Písek (+48). Ostatní okresy vykázaly úbytek obyvatel stěhováním. Nejvýraznější úbytek byl v okrese Jindřichův Hradec (-331) a v okrese Strakonice (-217). Stejně jako v roce 2008 byl za první tři čtvrtletí roku 2009 zaznamenán v kraji přírůstek obyvatelstva přirozenou měnou (+546). Kromě okresů Písek (-18) a Jindřichův Hradec (-9) byl ve všech okresech Jihočeského kraje zaznamenán kladný přirozený přírůstek.
- V počtu uzavřených sňatků připadajících na 1000 obyvatel středního stavu se kraj shodoval s průměrem ČR a ve srovnání všech 14 krajů obsadil 5. – 8. místo. V rámci kraje bylo uzavřeno nejvíce sňatků (v přepočtu na 1000 obyvatel středního stavu) v okresech Tábor, České Budějovice a Strakonice.
- V počtu rozvodů připadajících na 1000 obyvatel středního stavu byl Jihočeský kraj mírně pod průměrem ČR a ve srovnání s kraji v republice byl na 7.-10. místě. V rámci kraje bylo zaznamenáno nejvíce rozvodů (v přepočtu na 1000 obyvatel středního stavu) v okresech Český Krumlov, Prachatice a České Budějovice.
- Průměrný věk obyvatelstva Jihočeského kraje je srovnatelný s republikovým průměrem (viz. tabulka věkové struktury obyvatelstva ČR na str. 7). Podíl obyvatel kraje je následující: 0-14 let – 14,4 %; 15-64 let – 70,8 %; 65 a více let – 14,8 %. Střední délka života (naděje dožití při narození) dosahovala v kraji u žen 79,9 let a u mužů 74,4 let (rok 2008).
- Věkové složení obyvatel kraje se za posledních více než 35 let podstatně změnilo ve smyslu stárnutí populace. Průměrný věk se zvýšil z 35,6 let v roce 1970 na 40,5 v roce 2008. V populaci kraje početně i podílově pokleslo zastoupení věkové skupiny 0-14 let, což silně poznamená demografický vývoj v příštích letech. Podíl nejmladší skupiny obyvatel poklesl z 21,6 % v roce 1970 na 14,4 % v roce 2008.



Struktura obyvatel podle hlavních věkových skupin v krajích k 31.12.2008

Území, kraj	Podíl obyvatel ve věkové skupině (v %)		
	0 – 14 let	15 – 64 let	65 a více let
Jihočeský	14,4	70,8	14,8
Hl.m. Praha	12,2	72,0	15,8
Středočeský	14,9	70,8	14,2
Plzeňský	13,8	70,9	15,2
Karlovarský	14,6	71,8	13,7
Ústecký	15,2	71,5	13,3
Liberecký	14,8	71,4	13,9
Královéhradecký	14,3	7,0	15,7
Pardubický	14,6	70,3	15,1
Vysočina	14,5	70,3	15,2
Jihomoravský	13,8	70,6	15,5
Olomoucký	14,1	70,7	15,1
Zlínský	14,0	70,6	15,5
Moravskoslezský	14,3	71,2	14,5
ČR úhrnem	14,1	71,0	14,9

Pohyb obyvatelstva v 1. – 3. čtvrtletí roku 2009 (zdroj ČSÚ)

Území	Střední stav obyvatel.	Sňatky	Rozvody	Živě narození	Potraty	Zemřelí	Přirozený přírůstek	Přírůstek stěhováním	Celkový přírůstek
České Budějovice	185 980	743	410	1 553	575	1 343	210	519	729
Český Krumlov	61 568	231	138	604	228	439	165	-70	95
Jindřichův Hradec	92 940	357	166	750	189	759	-9	-331	-340
Písek	70 523	239	138	556	187	574	-18	48	30
Prachatice	51 571	189	117	444	155	354	90	-51	39
Strakonice	71 034	277	126	577	166	562	15	-217	-202
Tábor	102 878	423	206	868	279	775	93	108	201
Jihočeský kraj	636 494	2 459	1 301	5 352	1 779	4 806	546	6	552

I.3 Silné stránky kraje

- dlouhodobě jedna z nejnižších nezaměstnaností mezi kraji ČR
- blízkost rakouských a německých hranic – řada výroby je převáděna do území kraje
- v minulosti nebyly v regionu lokalizovány ve velkém rozsahu velké podniky s dominantní zaměstnaností, které by následně mohly ovlivnit zásadním způsobem případnou nezaměstnanost
- poměrně pestrá odvětvová struktura hospodářství v kraji představuje širší škálu různorodých pracovních příležitostí



- na tvorbě HDP v České republice se kraj podílel v roce 2008 pouze 5,4 %, v přepočtu na obyvatele však dosáhl 87,6 % republikového průměru a je mezi kraji na 5. pozici
- tradiční zemědělství s dominantním rybníkářstvím, stále významný podíl osob zaměstnaných v zemědělství a lesnictví
- méně poškozené životní prostředí
- v regionu se nachází sídlo univerzity, fakulty dalších univerzit, soukromé vysoké školy a několik samostatných pracovišť univerzit a VŠ
- v kraji se nachází množství přírodních zajímavostí a architektonických památek (včetně památek zapsaných na seznam UNESCO), široká nabídka možností k aktivně strávenému volnému času – to vše podporuje rozvoj turistického ruchu a s ním spojené oblasti služeb

I.4 Slabé stránky kraje

- velká územní rozlehlost a nedostatečně hustá síť dopravních komunikací (relativně vysoký podíl obcí bez autobusového a železničního spojení)
- řídká sídelní struktura (zejména v příhraničních oblastech) zhoršuje dopravní obslužnost venkovských sídel
- nedostatečné napojení dopravních komunikací na zahraniční síť
- kraj patří ke krajům s nejmenší kapacitou sociálních zařízení pro staré občany
- relativní nedostatek surovinových zdrojů
- chybějící nebo nedostatečně připravené průmyslové zóny především v sídelních centrech okresů
- pokles zájmu o učňovské školství



II. ZAMĚSTNANOST

II.1 Celková zaměstnanost

- ◆ Počet osob s jediným nebo hlavním zaměstnáním dosáhl ve 3. čtvrtletí 2009 celkem 308,2 tis., z toho bylo 177,5 tis. mužů (57,6 %) a 130,8 tis. žen (42,4 %). V porovnání se stejným obdobím roku 2008 byla celková zaměstnanost k 30.9.2008 o cca 8,9 tis. nižší.
- ◆ Podíl průměrného počtu zaměstnanců Jihočeského kraje vztažený k celé České republice byl k 30.9.2009 - 6,3 %, tzn. stejný jako ve stejném období roku 2008.

Nejaktuálnější přehled o zaměstnaných s jediným (hlavním) zaměstnáním v národním hospodářství za kraj podle věkových kategorií, podle vzdělání, odvětví (CZ-NACE), sektorů a KZAM (klasifikace zaměstnání) uvádějí následující tabulky (zdroj ČSÚ – výsledky výběrového šetření pracovních sil 3. čtvrtletí 2009):

Věková struktura (v tis., údaje byly zaokrouhlovány v tis., proto možné určité drobné nesrovnalosti)

Věkové kategorie	Celkem	Muži	Ženy
CELKEM	308,2	177,5	130,8
15 až 19 let	3,5	2,3	1,3
20 až 24 let	20,7	13,1	7,6
25 až 29 let	34,7	21,8	12,9
30 až 34 let	42,5	25,8	16,8
35 až 39 let	42,2	23,6	18,7
40 až 44 let	39,6	21,1	18,5
45 až 49 let	37,7	19,5	18,2
50 až 54 let	41,7	21,7	20,0
55 až 59 let	32,2	18,8	13,3
60 až 64 let	10,9	8,5	2,5
65 a více let	2,4	1,3	1,1
15 až 29 let	58,9	37,2	21,8
30 až 44 let	124,4	70,5	53,9
45 až 59 let	111,6	60,0	51,5
60 a více let	13,3	9,8	3,5

Úroveň vzdělání (v tis.)

Vzdělání	Celkem	Muži	Ženy
CELKEM	308,2	177,5	130,8
Základní vzdělání	18,8	9,1	9,7
Střední bez maturity	125,5	82,9	42,6
Střední s maturitou	117,1	59,1	58,0
Vysokoškolské	46,8	26,3	20,5



Zaměstnaní podle odvětví CZ-NACE (v tis.)

Odvětví	Celkem	Muži	Ženy
Zemědělství, lesnictví a rybnářství	15,6	11,4	4,3
Těžba a dobývání	-	-	-
Zpracovatelský průmysl	84,7	53,2	31,5
Výroba a rozvod elektřiny, plynu, tepla	4,7	3,6	1,1
Zásobování vodou	4,1	3,2	0,8
Stavebnictví	31,9	30,1	1,8
Velkoobchod a maloobchod; opr. motor. vozidel	39,0	17,5	21,5
Doprava, skladování	18,9	15,3	3,6
Ubytování, stravování a pohostinství	12,4	4,9	7,5
Informační a komunikační činnosti	6,5	4,7	1,8
Peněžnictví a pojišťovnictví	5,5	2,3	3,3
Činnosti v oblasti nemovitostí	1,1	0,8	0,2
Profesní, vědecké a technické činnosti	9,2	4,2	5,1
Administrativní a podpůrné činnosti	6,3	3,6	2,7
Veřejná správa a obrana	20,8	12,9	7,9
Vzdělávání	16,1	2,9	13,2
Zdravotní a sociální péče	20,1	2,9	17,24
Kulturní, zábavní a rekreační činnosti	3,8	1,9	1,8
Ostatní činnosti	6,1	1,9	4,2

(v tis.)

Sektory	Celkem	Muži	Ženy
Zemědělství	15,6	11,4	4,3
Průmysl	126,0	90,7	35,3
Služby	166,6	75,4	91,1

Zaměstnaní podle klasifikace zaměstnání – KZAM (v tis.)

KZAM	Celkem	Muži	Ženy
Zákonodárci, vedoucí a řídicí pracovníci	16,4	12,1	4,3
Vědečtí a odborní duševní pracovníci	27,8	13,1	14,6
Techn., zdravot. a pedagog. prac. (vč. příbuz. oborů)	72,8	33,8	38,9
Nižší administrativní pracovníci (úředníci)	18,3	4,4	14,0
Provozní pracovníci ve službách a obchodě	41,1	14,0	27,1
Kvalifik. dělníci v zem. a les. (vč. příbuz. oborů)	6,2	3,8	2,4
Řemeslníci a kvalifik. výrobci, zpracovatelé, opraváři	56,7	52,4	4,3
Obsluha strojů a zařízení	45,7	33,6	12,1
Pomocní a nekvalifikovaní pracovníci	20,8	7,9	12,9
Příslušníci armády	2,4	2,4	-



II.2 Zaměstnavatelé, kteří zaznamenali v roce 2009 nejvýraznější pohyby pracovních sil.

- Ve sledovaném roce převažovali v kraji zaměstnavatelé, kteří udržovali počet svých zaměstnanců na úrovni předchozího roku anebo ti, kteří počet zaměstnanců oproti roku 2008 museli snížit. Dlouhodobě mají velké odbytové problémy tuzemští výrobci především ve spotřebním průmyslu. Vzhledem k finanční a hospodářské krizi přesunula svůj výrobní program do severní Afriky společnost s ručením omezením Kopp Elektronika se sídlem v Kaplici, svoji výrobu byl nucen omezit velešínský Jihostroj a.s. Ze stejného důvodu musela svoji činnost utlumit českobudějovická firma Interliner s.r.o. podnikající v oblasti dálkové nákladní dopravy. K výraznějšímu propouštění svých zaměstnanců v roce 2009 přistoupila i firma Eaton Elektronika s.r.o. zabývající se výrobou elektrických motorů, generátorů a transformátorů. Hospodářská krize měla významný dopad i na automobilový průmysl, z důvodu snížení poptávky byl nucen svoji výrobu omezit zaměstnavatel sídlící v písecké průmyslové zóně – Faurecia Automotive Czech Republic s.r.o. nebo DURA Automotive CZ, k.s. se sídlem v Blatné. Vzhledem k nepříznivé ekonomické situaci přistoupil ke snižování počtu svých zaměstnanců také VISHAY ELECTRONIC spol. s r.o. ve svých závodech v Prachaticích a Volarech. V průběhu roku 2009 snížila počet svých zaměstnanců téměř o čtvrtinu strakonická firma s dlouholetou tradicí – ČZ a.s. V několika posledních letech postupně snižuje stav svých zaměstnanců akciová společnost Brisk Tábor. V rámci restrukturalizace podniku přistoupil k většímu snížení počtu zaměstnanců také Kovošvit MAS a.s. se sídlem v Sezimově Ústí. Hospodářská krize se promítla i do stavebnictví, např. firma HOCHTIEF CZ a.s. propouštěla ve svých provozovnách v Sezimově Ústí a v Plané nad Lužnicí.
- V roce 2009 bylo v Jihočeském kraji zaznamenáno několik zaměstnavatelů s výraznějším přírůstkem počtu zaměstnanců. Mezi nejvýznamnější zaměstnavatele v kraji, z hlediska největšího meziročního přírůstku pracovních sil, patřila Jaderná elektrárna Temelín ČEZ a.s., kde do pracovního poměru vstoupili převážně vysokoškoláci se strojním, stavebním a elektro zaměřením. Nárůst počtu zaměstnanců evidovala také firma podnikající v oblasti svářecí techniky FRONIUS Česká republika s.r.o. se sídlem v Českém Krumlově. Výrazné navýšení zaměstnanců zaznamenala písecká firma AMTEK PRECISION ENGINEERING CZECH REPUBLIC s.r.o. zaměřená na kovoobrábění, lisování a kompletaci elektrosoučástí. Počet zaměstnanců významně rozšířila firma zajišťující nákladní silniční dopravu Šindelář Spedition s.r.o. s pracovištěm v Netolicích na Prachaticku. Jako jedna z mála firem v automobilovém odvětví v průběhu hospodářské krize přijímala další zaměstnance společnost s ručením omezeným IDEAL AUTOMOTIVE Bor na Strakonicku. Velký nárůst zaměstnanců zaznamenala ve sledovaném roce také akciová společnost VSP DATA na Táborsku, zabývající se opravárenskou a obchodní činností.



III. NEZAMĚŠTNANOST

III.1 Vývoj nezaměstnanosti

- Vývoj nezaměstnanosti v kraji měl v prvních třech měsících roku 2009 vzestupný průběh. V druhém čtvrtletí se nezaměstnanost mírně snížila, avšak od měsíce července dále pozvolna narůstala, v závěru roku pak došlo k výraznému meziměsíčnímu zvýšení. Nejvíce uchazečů bylo evidováno v měsíci prosinci – 27 530. Vývoj nezaměstnanosti po celý rok ovlivňovala mezinárodní hospodářská recese, jejíž dopady v podzimních měsících příliš nezmírnily ani přetrvávající mírné klimatické podmínky umožňující vyšší zaměstnanost v sezónních odvětvích – stavebnictví, zemědělství, lesnictví, služby a obchod.
- Průměrný měsíční počet evidovaných uchazečů byl 23 481 osob (tj. o 8 508 více než v roce 2008).
- Počet registrovaných nezaměstnaných k 31.12.2009 ve srovnání se stejným obdobím minulého roku byl o 10 025 osob vyšší.
- Míra nezaměstnanosti v průběhu roku dosáhla nejnižší hodnoty 5,8 % (v měsíci lednu). Nejvyšší míra nezaměstnanosti 7,8 % byla evidována v prosinci. Průměrná míra nezaměstnanosti kraje byla 6,6 % a byla o 1,5 % nižší než průměr za ČR.
- Vyšší míry nezaměstnanosti se kraj řadil mezi pět krajů s nejnižší nezaměstnaností v rámci České republiky. V období únor – prosinec zaujímal Jihočeský kraj 3. příčku v pořadí za hl. městem Prahou a Středočeským krajem.
- Roční průměrný podíl počtu uchazečů pobírajících podporu v nezaměstnanosti na celkovém počtu evidovaných byl 46,5 % (v roce 2008 – 42,9 %). Největší podíl uchazečů pobírajících příspěvek byl v měsíci březnu 52,3 % a nejmenší v měsíci září 39,6 %.

Vývoj nezaměstnanosti

Ukazatel (celkový počet)	stav k			
	celkem		ženy	
	31.12.2008	31.12.2009	31.12.2008	31.12.2009
Evidovaní uchazeči o zaměstnání celkem	17 505	27 530	9 265	13 678
z celku dosažitelní	16 471	26 595	8 653	13 122
Volná pracovní místa	4 188	1 516	-	-
Uchazeči připadající na 1 VPM	4,2	18,2	-	-
Uchazeči pobírající podporu v nezaměstnanosti	8 509	11 532	4 389	5 339
Míra nezaměstnanosti (v %)	4,8	7,8	5,2	8,9

- V průběhu roku 2009 bylo na úřadech práce v kraji nově evidováno o 14 391 uchazečů více než v roce 2008, vyřazeno bylo o 5 419 uchazečů více než v roce 2008. Z celkového počtu vyřazených v roce 2009 bylo 66,7 % uchazečů umístěno do zaměstnání.



Tok nezaměstnanosti

Období	Celkem			Ženy		
	nově evidovaní	vyřazení	z toho	nově evidované	vyřazené	z toho
			umístění celkem			umístěné celkem
Za rok 2008	35 038	33 985	23 027	17 072	15 938	12 362
Za rok 2009	49 429	39 404	26 286	22 628	19 508	12 058

- Nejpočetnější skupinou evidovaných uchazečů podle vzdělání byli absolventi středních škol 71,4 % (z toho středoškoláci s maturitou – 24,8 %) a uchazeči se základním vzděláním a bez vzdělání 24,0 %. V absolutním vyjádření bylo v meziročním srovnání ke konci roku 2009 evidováno o 7 610 středoškoláků více než k 31.12.2008 a o 2 007 více uchazečů se vzděláním základním nebo bez vzdělání. Podíl nezaměstnaných vysokoškoláků na konci roku 2009 byl 4,6 % (tj. o 408 uchazečů více než na konci roku 2008).

Vzdělanostní struktura uchazečů o zaměstnání

	stav k datu							
	celkem				ženy			
	31.12.2008		31.12.2009		31.12.2008		31.12.2009	
	abs.	v %	abs.	v %	abs.	v %	abs.	v %
Bez vzdělání a neúplné základní	65	0,4	72	0,3	36	0,4	34	0,2
Základní vzdělání	4 529	25,9	6 529	23,7	2 509	27,1	3 471	25,4
Nižší střední vzdělání	18	0,1	25	0,1	14	0,2	16	0,1
Nižší střední odborné vzdělání	372	2,1	627	2,3	192	2,1	294	2,1
Střední odborné s výučním listem	7 124	40,7	11 971	43,5	3 332	36,0	5 198	28,0
Stř. nebo stř.odb. bez mat. i výuč.listu	167	0,9	224	0,8	146	1,6	180	1,3
ÚSV	457	2,6	683	2,5	295	3,2	453	3,3
ÚSO s vyučením i maturitou	880	5,0	1 542	5,6	429	4,6	722	5,3
ÚSO s maturitou (bez vyučení)	2 864	16,4	4 329	15,7	1 791	19,3	2 518	18,4
Vyšší odborné vzdělání	170	1,0	261	0,9	93	1,0	162	1,2
Bakalářské vzdělání	141	0,8	224	0,8	81	0,9	140	1,0
Vysokoškolské vzdělání	689	3,9	1 014	3,7	330	3,6	475	3,5
Doktorské	29	0,2	29	0,1	17	0,2	15	0,1
Celkem	17 505	100,0	27 530	100,0	9 265	100,0	13 678	100,0

Největší počty evidovaných uchazečů byly v průběhu roku v následujících profesích:

- prodavač v jednosměnném provozu
- administrativní pracovník, sekretářka
- pomocný nekvalifikovaný dělník v průmyslu
- pomocný a nekvalifikovaný pracovník ve službách (uklízeč)
- stavení dělník zednických prací, zedník
- kuchař / kuchařka
- číšník, servírka



Struktura uchazečů o zaměstnání podle Klasifikace zaměstnání (KZAM) - celkem

Třída zaměstnání	stav k			
	31.12.2008		31.12.2009	
	abs.	v %	abs.	v %
tř. 1 – Zákonodárci, vedoucí a řídicí pracovníci	240	1,4	327	1,2
tř. 2 – Vědečtí a odborní duševní pracovníci	814	4,7	1208	4,4
tř. 3 – Techničtí, zdravotničtí, pedagogičtí pracovníci a pracovníci v příbuzných oborech	1871	10,7	2864	10,4
tř. 4 – Nižší administrativní pracovníci (úředníci)	1727	9,9	2495	9,1
tř. 5 – Provozní pracovníci ve službách a obchodě	2714	15,5	4699	17,1
tř. 6 – Kvalifikovaní dělníci v zemědělství, lesnictví a v příbuzných oborech	452	2,6	680	2,5
tř. 7 – Řemeslníci a kvalifikovaní výrobci, zpracovatelé, opraváři	3177	18,1	5491	19,9
tř. 8 – Obsluha strojů a zařízení	1840	10,5	3094	11,2
tř. 9 – Pomocní a nekvalifikovaní pracovníci	3988	22,8	5392	19,6
tř. 0 – Příslušníci armády	16	0,1	13	0,0
Nezadáno	666	3,8	1267	4,6
Celkem	17505	100,0	27530	100,0

Struktura uchazečů o zaměstnání podle Klasifikace zaměstnání (KZAM) - ženy

Třída zaměstnání	stav k			
	31.12.2008		31.12.2009	
	abs.	v %	abs.	v %
tř. 1 – Zákonodárci, vedoucí a řídicí pracovníci	68	0,7	105	0,8
tř. 2 – Vědečtí a odborní duševní pracovníci	471	5,1	701	5,1
tř. 3 – Techničtí, zdravotničtí, pedagogičtí pracovníci a pracovníci v příbuzných oborech	969	10,5	1419	10,4
tř. 4 – Nižší administrativní pracovníci (úředníci)	1354	14,6	1884	13,8
tř. 5 – Provozní pracovníci ve službách a obchodě	2114	22,8	3615	26,4
tř. 6 – Kvalifikovaní dělníci v zemědělství, lesnictví a v příbuzných oborech	233	2,5	355	2,6
tř. 7 – Řemeslníci a kvalifikovaní výrobci, zpracovatelé, opraváři	759	8,5	1113	8,1
tř. 8 – Obsluha strojů a zařízení	648	7,0	897	6,6
tř. 9 – Pomocní a nekvalifikovaní pracovníci	2351	25,4	3108	22,7
tř. 0 – Příslušníci armády	0	0,0	2	0,0
Nezadáno	298	3,2	479	3,5
Celkem	9265	100,0	13678	100,0

III.2 Vývoj nabídky volných míst

- Z hlediska evidovaných volných míst byla v roce 2009 zaznamenána výrazně nižší poptávka zaměstnavatelů po nových pracovnících než v předchozím roce. Za celý rok 2009 bylo na úřadech práce zaevidováno celkem 10 324 nových míst, tj. o 10 298 méně než v roce 2008.
- K 31.12.2009 připadalo v kraji na jedno volné pracovní místo 18,2 uchazeče (pro porovnání k 31.12.2008 to byli 4,2 uchazeče), za celou Českou republiku připadalo na jedno volné místo (17,4 uchazeče).



Největší zájem zaměstnavatelů byl v kraji o profese:

- kvalifikovaný strojírenský dělník (zámečnický, frézař, seřizovač apod.)
- stavební dělník hlavní stavební výroby, zedník
- řidič nákladního vozu dálkové přepravy
- prodavač / prodavačka ve směnném provozu
- montážní dělník (v závěru roku však zájem o tuto profesi zcela odezněl)
- v sezóně o kuchaře, číšníky a servírky

Počet hlášených volných míst podle požadavků na vzdělání

Vzdělání	31.12.2008			31.12.2009		
	Uchazeči	Volná místa	Uchaz./ 1 místo	Uchazeči	Volná místa	Uchaz./ 1 místo
Bez vzdělání a neúplné základní	65	44	1,5	72	22	3,3
Základní vzdělání	4529	1343	3,4	6529	415	15,7
Nižší střední vzdělání	18	26	0,7	25	6	4,2
Nižší střední odborné	372	8	46,5	627	2	313,5
Střední odborné s výučním listem	7124	1896	3,8	11971	535	22,4
Stř. nebo stř.odb. bez mat. i výuč.listu	167	55	3,0	224	16	14,0
ÚSV	457	67	6,8	683	44	15,5
ÚSO s vyučením i maturitou	880	127	6,9	1542	86	17,9
ÚSO s maturitou (bez vyučení)	2864	471	6,1	4329	271	16,0
Vyšší odborné vzdělání	170	20	8,5	261	26	10,0
Bakalářské vzdělání	141	6	23,5	224	3	74,7
Vysokoškolské	689	125	5,5	1014	89	11,4
Doktorské	29	0	-	29	1	29
Celkem	17505	4188	4,2	27530	1516	18,2

III.3 Absolventi škol a mladiství

- Na začátku druhé poloviny roku 2009 a zejména pak v měsíci září došlo již tradičně k nárůstu počtu evidovaných absolventů v kraji. K 30.9.2009 bylo úřady práce v Jihočeském kraji evidováno celkem 2 026 absolventů se středoškolským a vysokoškolským vzděláním (ke stejnému datu v roce 2008 bylo evidováno 1 447 SŠ a VŠ absolventů), podíl dívek z tohoto počtu byl 52,2 %.
- Největší poměrné zastoupení ve sledované skupině uchazečů – 45,8 % tvořili absolventi SŠ s maturitou (v absolutním počtu 928, což bylo o 167 více než k 30.9.2008). Absolventů SŠ bez maturity úřady práce v kraji evidovaly celkem 773 (38,2 %), což představovalo oproti předchozímu roku nárůst v počtu uchazečů o 320 osob. Absolutní počet evidovaných absolventů s vysokoškolským vzděláním činil 325 osob, meziročně se zvýšil o 92 osob, jejich podíl na celkovém počtu evidovaných absolventů činil 16,0 %.
- V meziročním srovnání údajů k 31.12.2009 byl počet evidovaných absolventů na úřadech práce ve sledovaném roce o 657 osob vyšší než v roce 2008. Absolventi a mladiství se na celkové nezaměstnanosti kraje k 31.12.2009 podíleli 7,6 %. Průměrný podíl absolventů na celkové nezaměstnanosti za celý rok 2009 činil 7,4 %.



- Vyššímu meziročnímu nárůstu v počtu evidovaných absolventů a mladistvých do jisté míry zabránil zvyšující se zájem mladých lidí o další studium na vysokých školách. Po vstupu České republiky do Evropské unie využívají mladí lidé daleko více zjednodušeného přístupu na trhy práce států EU a mají více možností účastnit se programů, stáží a studijních pobytů v členských státech EU.
- Problémy absolventů a mladistvých při jejich uplatnění na trhu práce v roce 2009 byly způsobené jednak hospodářskou krizí a s ní spojeným výrazným úbytkem volných pracovních míst a pak také disproporcionalitou mezi vzděláním absolventů a požadavky zaměstnavatelů. Dlouhodobě se projevuje nedostatek především technicky vzdělaných osob. Obecně klesá zájem mladých lidí o řemeslnou a manuální práci. U absolventů se dále často setkáváme s nereálnými požadavky na nástupní mzdu či s představou okamžitého nástupu do vyšší pracovní pozice. U mladistvých uchazečů, zejména se základním vzděláním, se setkáváme s nedostatečnou motivací najít zaměstnání.

Vývoj počtu evidovaných absolventů škol podle stupně vzdělání

ISCED97	stav k datu			
	celkem		ženy	
	30.9.2008	30.9.2009	30.9.2008	30.9.2009
Bez vzdělání a neúplné základní	5	6	3	3
Základní vzdělání	194	224	93	121
Nižší střední vzdělání	4	1	3	1
Nižší střední odborné vzdělání	80	110	48	60
Střední odborné s výuč.listem	369	662	147	263
Stř. nebo stř.odb. bez mat.i výuč. listu	0	0	0	0
ÚSV	43	43	28	30
ÚSO s vyučením i maturitou	238	299	122	134
ÚSO s maturitou (bez vyučení)	388	472	230	275
Vyšší odborné vzdělání	92	114	59	80
Bakalářské vzdělání	78	99	56	67
Vysokoškolské vzdělání	153	222	85	145
Doktorské	2	4	2	2
celkem	1646	2256	876	1181

- V roce 2009 ukončilo studium na středních školách v Jihočeském kraji celkem 8 227 absolventů, což bylo o 104 více než v roce 2008.
- Z analýzy absolventů středních škol za posledních pět let je patrné, že se obecně zvyšuje podíl absolventů maturitních oborů na úkor oborů učebních.

III.4 Osoby se zdravotním postižením

- V roce 2009 došlo oproti roku 2008 k nárůstu počtu evidovaných osob se zdravotním postižením (dále jen OZP) v kraji o 659 osob (meziroční srovnání vždy k 31.12.). Podíl uchazečů se ZP na celkovém počtu evidovaných proti konci roku 2008 však vykázal výrazný pokles o 5,3 procentního bodu na 13,0 %. Průměrný podíl uchazečů se ZP na celkové nezaměstnanosti za celý rok 2009 činil 15,6 %.



- Průměrný podíl míst vhodných i pro OZP na celkovém počtu evidovaných pracovních míst v roce 2009 činil 7,1 %, přičemž na jedno takové volné místo připadalo v průměru 15 uchazečů se ZP.
- Zdravotně handicapovaní uchazeči patří stále k nejproblémovějším skupinám uchazečů o zaměstnání z pohledu možnosti uplatnění na trhu práce. Zájem zaměstnavatelů zaměstnat tyto osoby zůstává sporadický, a to i přes širokou celospolečenskou osvětu. Jedním z důvodů malého zájmu je nemocnost, která bývá u osob se ZP větší. Dalším důvodem bývá malá nabídka míst na kratší úvazek a míst, která by svým charakterem mohla vyhovovat pracovnímu zatížení pro OZP. Problémem bývá často i nízká kvalifikace i jejich určitá obava z nových činností, pro které je třeba podstoupit doškolování ap.

Vývoj počtu uchazečů - osob se zdravotním postižením¹⁾

	stav k datu			
	celkem		ženy	
	31.12.2008	31.12.2009	31.12.2008	31.12.2009
Osoby-uchazeči se ZP	3208	3867	1745	2022
Podíl na celkovém počtu uchazečů	18,3	13,0	18,8	14,8
z toho: plně invalidní	15	11	5	5
částečně invalidní	2724	3352	1467	1715
os. zdravotně znevýhodněné	469	504	273	302

¹⁾ Údaje ze čtvrtletní statistiky

III.5 Situace dalších problémových skupin na trhu práce

Mezi další problémové skupiny uchazečů z hlediska uplatnitelnosti na trhu práce patřili v Jihočeském kraji v roce 2009 zejména uchazeči mladší 19 let, starší 50 let a dlouhodobě nezaměstnaní uchazeči.

- K 31.12.2009 meziročně vzrostl absolutní počet uchazečů s věkem do 19 let o 466 osob (relativně vyjádřeno však došlo k poklesu o 0,3 %). Také absolutní počet uchazečů 50-letých a starších meziročně vzrostl, a to o 2 201 uchazečů (relativně se však podíl snížil o 2,2 %).
- K 31.12.2009 bylo v kraji z celkového počtu nezaměstnaných 18,6 % mladých lidí ve věku do 24 let (v ČR to bylo 18,1 %) a 26,0 % osob ve věku 50 let a starších (v České republice to bylo 26,8 %).
- Průměrný věk uchazečů o zaměstnání k 31.12.2009 byl v kraji 38,8 let, v ČR 39,1 let.



Věková struktura uchazečů o zaměstnání

	stav k datu							
	celkem				ženy			
	31.12.2008		31.12.2009		31.12.2008		31.12.2009	
	abs.	v %	abs.	v %	abs.	v %	abs.	v %
do 19 let	964	5,5	1430	5,2	445	4,8	619	4,5
20-24 let	2240	12,8	3699	13,4	957	10,3	1632	11,9
25-29 let	1956	11,2	3150	11,4	934	10,1	1490	10,9
30-34 let	2116	12,1	3474	12,6	1296	14,0	1939	14,2
35-39 let	1847	10,6	3153	11,5	1217	13,1	1888	13,8
40-44 let	1789	10,2	2755	10,0	1054	11,4	1565	11,4
45-49 let	1645	9,4	2720	9,9	980	10,6	1444	10,6
50-54 let	2354	13,4	3447	12,5	1368	14,8	1830	13,4
55-59 let	2153	12,3	3098	11,3	977	10,5	1237	9,0
nad 60 let	441	2,5	604	2,2	37	0,4	34	0,2
Celkem	17505	100,0	27530	100,0	9265	100,0	13678	100,0

- Počet uchazečů o zaměstnání, kteří byli k 31.12.2009 v evidenci déle než 6 měsíců, proti konci roku 2008 v absolutním počtu vzrostl o 4 656 osob, relativně se podíl na nezaměstnanosti dlouhodobě nezaměstnaných v kraji zvýšil na 37,3 %, což představuje meziroční nárůst o 5,3 procentního bodu.
- Podíl dlouhodobě nezaměstnaných (nad 6 měsíců) v kraji byl o 8,7 % nižší než za celou Českou republiku, u evidovaných déle než 1 rok byl nižší o 6,7 %.
- V meziročním srovnání se v roce 2009 zvýšil absolutní počet uchazečů evidovaných 1 rok a déle o 1 147 uchazečů (relativně však došlo k poklesu o 2,8 procentního bodu) na 16,3 %.

Délka evidence

	stav k datu							
	celkem				ženy			
	31.12.2008		31.12.2009		31.12.2008		31.12.2009	
	abs.	v %	abs.	v %	abs.	v %	abs.	v %
do 3 měsíců	8214	46,9	10973	39,9	3771	40,7	4574	33,4
3 – 6 měsíců	3683	21,0	6293	22,9	2080	22,5	3267	23,9
6 – 9 měsíců	1389	7,9	3355	12,2	844	9,1	1818	13,3
9 – 12 měsíců	882	5,0	2425	8,8	502	5,4	1298	9,5
12 – 24 měsíců	1427	8,2	2626	9,5	909	9,8	1571	11,5
nad 24 měsíců	1910	10,9	1858	6,7	1159	12,5	1150	8,4
Celkem	17505	100,0	27530	100,0	9265	100,0	13678	100,0

Průměrná délka evidence ve dnech

	stav k datu			
	celkem		ženy	
	31.12.2008	31.12.2009	31.12.2008	31.12.2009
průměrná délka evidence evidovaných uchazečů	327	277	363	315
průměrná délka evidence vyřazených uchazečů	166	175	192	184



III.6 Situace v jednotlivých mikroregionech v kraji

Mezi nejohroženější mikroregiony v kraji, kde míra nezaměstnanosti na konci roku přesáhla hranici 10 %, patřily:

- hornoplánský, vyšebrodský, českokrumlovský a kaplický na Českokrumlovsku
- dačický na Jindřichohradecku
- vodňanský na Strakonicku
- jistebnický a soběslavský na Táborsku

Většina z výše uvedených mikroregionů patří z hlediska dlouhodobého vývoje nezaměstnanosti k nejproblémovějším v kraji. Ve srovnání s koncem roku 2008 patřilo mezi mikroregiony s nejvyšší mírou nezaměstnanosti právě Hornoplánsko a Vyšebrodsko na Českokrumlovsku a Vodňansko na Strakonicku. Meziročně došlo k výraznému růstu nezaměstnanosti ve všech 30 mikroregionech Jihočeského kraje. K 31.12.2009 v žádném mikroregionu nebyla hodnota evidované míry nezaměstnanosti nižší než 6,0 % (nejnižší nezaměstnanost byla registrována v českobudějovickém mikroregionu – 6,1 %).

V naprosté většině se jedná o regiony s převahou vesnických sídel založených v minulosti na zemědělské nebo lesnické činnosti, s málo rozvinutým průmyslem a s minimálním počtem pracovních příležitostí trvalého charakteru. Přetrvávají zde problémy s nedostatkem místních pracovních příležitostí. Dopravní infrastruktura je zanedbaná a nekvalitní. Nová pracovní místa jsou v těchto oblastech zaměstnavateli vytvářena velice zřídka a dojíždka do zejména směnných provozů větších center je často komplikovaná. S ohledem na převažující podíl odvětví zemědělství, lesnictví a cestovního ruchu je zde délka pracovních příležitostí více než jinde závislá na klimatických podmínkách v jednotlivých ročních obdobích.

Další informace k okresům jsou uvedeny v kapitole základní charakteristiky trhu práce v okresech kraje.

Charakteristika mikroregionů s největší nezaměstnaností v jednotlivých okresech

Název mikroregionu	Počet obyvatel k 1.3.2001 (osob)	Ek.aktivní k 1.3.2001 (osob)	Počet uchazečů k 31.12.2009 (osob)		Míra nezaměstnanosti* k 31.12.2009 (v %)	
			celkem	dosažitelní	z celk. počtu uch.	z dosaž. uch.
Novohradský (okr. ČB)	3 143	2 198	211	204	9,6	9,3
Vltavotýnský (okr. ČB)	13 287	6 839	556	520	8,1	7,6
Hornoplánský (okr. ČK)	5 570	2 356	354	348	15,0	14,8
Vyšebrodský (okr. ČK)	5 813	3 093	410	403	13,3	13,0
Kaplický (okr. ČK)	18 994	10 300	1 252	1 216	11,8	11,8
Českokrumlovský (okr. ČK)	30 682	16 356	1 714	1 641	10,5	10,0
Dačický (okr. JH)	19 985	10 033	1 297	1 281	12,9	12,8
Třeboňský(okr. JH)	25 379	12 716	956	939	7,5	7,4
Mirovický (okr. PI)	4 836	2 420	231	222	9,2	8,8
Milevský (okr. PI)	19 829	9 680	870	852	8,6	8,5
Volarský (okr. PT)	6 114	3 233	315	303	9,7	9,4
Vimperský (okr. PT)	17 776	8 728	664	614	7,6	7,0
Vodňanský (okr. ST)	11 021	5 493	621	609	11,3	11,1
Volyňský (okr. ST)	7 757	3 719	370	361	9,9	9,7
Jistebnický (okr. TA)	2 781	1 315	156	153	11,9	11,6
Soběslavský (okr. TA)	13 292	6 428	714	693	11,1	10,8

*) Počet evid. uchazečů o zaměstnání (dosažitelných) k 31.12.2009/ ek.aktivní dle výsledků SLDB k 1.3.2001-ČSÚ



IV. CIZINCI NA TRHU PRÁCE

- K 31.12.2009 mělo v kraji platné povolení k zaměstnání celkem 1 668 osob, což představuje oproti stejnému období roku 2008 pokles o 2 519 povolení.
- Na základě informačních karet bylo k 31. prosinci 2009 v kraji evidováno celkem 5 154 osob (o 571 méně oproti roku 2008). Z uvedeného počtu bylo ze států Evropské unie a Evropského hospodářského prostoru (EHP) a Švýcarska registrováno 4 209 osob. Skupinu zbylých 945 osob tvořili státní příslušníci tzv. třetích zemí s priznaným trvalým pobytem na území České republiky.
- Podíl všech cizích státních příslušníků evidovaných na úřadech práce v Jihočeském kraji na celkovém počtu pracujících představoval k 31. prosinci 2009 – 2,0 %. Z hlediska státní příslušnosti převažují jednoznačně pracovníci ze Slovenska 45,9 % a z Ukrajiny 23,1 %.
- Z hlediska vydaných pracovních povolení v roce 2009 nedošlo ve struktuře povolovaných profesí k zásadním změnám oproti předchozím letům. V rámci kraje u mužů převažoval počet povolení pro kvalifikované a nekvalifikované profese v odvětví strojírenství (strojírenský dělník, svářeč, zámečnický), lesnictví (dělník) a stavebnictví (stavební dělník, zedník). U žen se jednalo o profese zejména v textilním průmyslu (šička), zemědělství (ošetřovatelka hospodářských zvířat) a v elektrotechnickém průmyslu (montážní dělnice). U státních příslušníků EU/EHP se navíc jednalo zpravidla o jazykové lektory a o manažerské pozice v podnicích se zahraniční účastí.

Zaměstnávání cizinců, občanů EU, EHP a Švýcarska

Zaměstnaní cizinci	stav k	
	31.12.2008	31.12.2009
zaměstnaní s pracovním povolením	4281	1668
informace o zaměstnání podle § 98 písm. a) až e), j), k) ZoZ	849	945
občané EU, Norska, Islandu, Lichtenštejnska a Švýcarska	4876	4209
Cizinci celkem v kraji	10 006	6 822



V. AKTIVNÍ POLITIKA ZAMĚSTNANOSTI

V.1 Vynaložené finanční prostředky na APZ

- V roce 2009 bylo v kraji vynaloženo na aktivní politiku zaměstnanosti 22,7 % (včetně prostředků z ESF) a na pasivní politiku zaměstnanosti 77,3 % ze všech finančních prostředků určených na politiku zaměstnanosti.

Výdaje na politiku zaměstnanosti (v tis. Kč)

Výdaje na PZ	rok 2008	rok 2009
výdaje na politiku zaměstnanosti celkem (PZ)	619 335	1 099 145
z toho na pasivní politiku (PPZ)	435 752	849 205
na aktivní politiku (APZ) ¹⁾	183 583	249 940
podíl APZ na PZ v %	29,6	22,7

¹⁾ včetně ESF

Skutečné výdaje APZ dle jednotlivých nástrojů včetně závazků z minulého období (v tis. Kč)

Nástroj APZ	rok 2008	rok 2009
VPP	26 251	21 812
SÚPM zřízená a vyhrazená zaměstnavateli	24 209	15 726
SÚPM zřízená uchazeči o zaměstnání - SVČ	4 668	5 699
CHPD a CHPM vytvořené pro OZP	1 286	6 474
CHPM – SVČ vytvořené pro OZP	230	75
příspěvek na provozní náklady CHPD, CHPM	17 050	15 583
rekvalifikace (vč. poradenských čin. , bilanč. diagn.)	11 299	12 248
překlenovací příspěvek	675	-
příspěvek na dopravu zaměstnanců	166	-
příspěvek na zapracování	0	0
příspěvek při přechodu na nový podnikatelský program	0	424
cílené programy k podpoře nezaměstnanosti § 120	0	0
programy tvorby nových pracovních míst	0	0
projekty ESF – OP LZZ – VPP	8 491	67 063
projekty ESF – OP LZZ – SÚPM	2 641	35 120
projekty ESF – OP RLZ – vč. „Vzdělávejte se!“	28 815	19 999
projekty ESF – OP LZZ – „Vzdělávejte se!“	0	24 787
převody do rezervních fondů ÚP	0	0
převody do fondů organizačních složek státu (OSS)	0	0
ostatní (semináře, expertízy apod.)	454	496
celkem	126 235	225 506



V.2 Nově vytvořená pracovní místa v rámci nástrojů APZ

Počet vytvořených pracovních míst v rámci jednotlivých nástrojů APZ s finančním příspěvkem úřadu práce

nástroj APZ (celkový počet nových pracovních míst)	rok 2008	rok 2009
VPP	378	362
SÚPM zřízená a vyhrazená zaměstnavateli	427	512
SÚPM zřízená uchazeči o zaměstnání - SVČ	132	132
CHPD a CHPM vytvořené pro OZP	41	85
CHPM – SVČ vytvořené pro OZP	0	2
cílené programy	0	0
projekty ESF – OP LZZ - VPP	474	917
projekty ESF – OP LZZ – SÚPM	299	786
celkem	1 580	2 796

nástroj APZ (celkový počet podpořených osob)	rok 2008	rok 2009
osoby s příspěvkem		
překlenovací příspěvek	89	0
příspěvek na zapracování	0	0
příspěvek při přechodu na nový podnikatelský program	0	0
příspěvek na provozní náklady CHPD, CHPM a CHPM SVČ vytvořené pro OZP	1 411	1 339
projekty ESF (OP RLZ)	679	490
příspěvek na dopravu		
počet zaměstnavatelů	2	2
počet zaměstnanců	147	100

V.3 Rekvalifikace

Mezi nejčastěji poskytované rekvalifikační kurzy v kraji patřily následující:

- základní obsluha PC
- sociální pracovník
- řidič motorových vozidel
- řidič vysokozdvížného vozíku
- svářečský
- účetnictví



Rekvalifikace uchazečů o zaměstnání

ukazatel	rok 2008	rok 2009
rekvalifikace uchazečů o zaměstnání		
počet uchazečů zařazených do rekvalifikací	1 477	2 555
z toho: ženy	871	1 287
absolventi škol a mladiství	92	77
osoby se ZP	192	242
rekvalifikaci ukončilo celkem	1 468	2 037
z toho úspěšně	1 371	1 917
počet uchazečů umístěných po rekvalifikaci ¹⁾	1 103	781
rekvalifikace zájemců o zaměstnání		
počet zájemců zařazených do rekvalifikací	191	75
rekvalifikaci ukončilo celkem	187	75
z toho úspěšně	175	75
počet zájemců umístěných po rekvalifikaci	164	70
rekvalifikace zaměstnanců		
počet zaměstnavatelů	4	6
počet zaměstnanců zařazených do rekvalifikací	11	16
rekvalifikaci ukončilo celkem	11	16
z toho úspěšně	11	16

¹⁾ Do 12 měsíců po ukončení rekvalifikace

- Nárůst počtu zařazených uchazečů o zaměstnání do rekvalifikačních kurzů v roce 2009 oproti roku předchozímu byl odrazem jednak situace na trhu práce v Jihočeském kraji charakterizované neustále se zvyšující evidovanou mírou nezaměstnanosti, a dále pak zahájením realizace dalších projektů podpořených finančními prostředky, jak ze státního rozpočtu, tak z Evropského sociálního fondu.

V.4 Opatření související s hospodářskou krizí

Nejvýznamnějším realizovaným opatřením přijatým na základě hospodářské krize byl národní projekt „Vzdělávejte se!“. V březnu 2009 zahájilo MPSV ČR prostřednictvím okresních úřadů práce realizaci jeho první etapy. Jednalo se o národní projekt financovaný z Evropského sociálního fondu (Operační program Rozvoj lidských zdrojů), který byl určen pro podporu dalšího vzdělávání a úhrady mzdových nákladů zaměstnavatelům a zaměstnancům, kteří byli postiženi hospodářskou krizí. Implementace první etapy projektu trvala do června 2009. Druhá etapa projektu byla zahájena v srpnu 2009 a trvá dosud (ukončení projektu se předpokládá v únoru 2011). Jedná se o projekt financovaný z OP Lidské zdroje a zaměstnanost. V rámci projektu mohou zaměstnavatelé získat finanční prostředky na realizaci vzdělávacích kurzů pro své zaměstnance za účelem rozšíření jejich odborných dovedností. V Jihočeském kraji se do tohoto projektu v roce 2009 zapojilo celkem 169 zaměstnavatelů s 12 225 zaměstnanci v rámci 869 kurzů. Největší zájem zaměstnavatelů byl o zajištění kurzů se zaměřením na obsluhu počítačů, na technologie výrobních procesů (ve strojírenství a stavebnictví), na ekonomické kurzy (účetnictví) a na jazykové kurzy (AJ, NJ).

Národní projekt „Vzdělávejte se!“ v Jihočeském kraji v roce 2009:

Období	Zaměstnavatelé	Zaměstnanci	Kurzy
03.2009 – 06.2009	60	5 328	224
08.2009 – 12.2009	109	6 897	645



VI. ZÁKLADNÍ CHARAKTERISTIKA TRHU PRÁCE V OKRESECH KRAJE V ROCE 2009

VI.1 Okres České Budějovice

Nejvíce uchazečů bylo v roce 2009 evidováno v měsíci prosinci – 6 209 osob (jednalo se o historické maximum). Průběh vývoje nezaměstnanosti v předchozích měsících roku 2009 zaznamenal od počátku roku do dubna postupný nárůst. V květnu došlo k mírnému poklesu nezaměstnanosti zejména z důvodu nástupu sezónních prací. V následujících měsících (červen – září) nezaměstnanost v okrese opět rostla, mírný pokles zaznamenala v říjnu. V posledních dvou měsících roku však nezaměstnanost opět rostla. Nejnižší nezaměstnanost byla v roce 2009 zaznamenána nezvykle v měsíci lednu (4 400 evidovaných uchazečů).

- ▶ průměrná měsíční míra nezaměstnanosti byla 5,2 %
- ▶ nejvyšší míra nezaměstnanosti byla v měsíci prosinci 5,9 %
- ▶ nejnižší míra nezaměstnanosti byla v měsíci lednu 4,2 %

Průměrná roční míra nezaměstnanosti byla v okrese Č. Budějovice pod průměrem České republiky (o 2,9 procentního bodu) i pod průměrem Jihočeského kraje (o 1,4 procentního bodu). Nejvyšší míra nezaměstnanosti byla k 31.12.2009 evidována v mikroregionu Nové Hrady – 9,3 %. O něco nižší nezaměstnanost byla evidována v mikroregionu Týn nad Vltavou (7,6 %) a v mikroregionu Trhové Sviny (7,2 %). Českobudějovický mikroregion vykázal k uvedenému datu nejnižší míru nezaměstnanosti 6,1 %. Tento region také stabilně patří z hlediska poptávky zaměstnavatelů k nejvýznamnějším ze všech čtyř okresních mikroregionů. Problémy s umístěním uchazečů přetrvávají především ve Vltavotýnském mikroregionu, patrně jsou však i v příhraničních regionech (zejména na Novohradsku). V Týně nad Vltavou (druhé největší město okresu) a jeho okolí je v posledních letech patrný nedostatek pracovních příležitostí zejména pro ženy na jednu směnu, což má dopad i na vývoj nezaměstnanosti v celém mikroregionu.

- ▶ na jedno volné místo připadalo v průměru 9,1 uchazeče

Ve všech měsících roku 2009 byla evidována poptávka zaměstnavatelů po nových pracovních v menším rozsahu než v roce 2008 (měsíčně se v průměru jednalo o 1 022 míst méně). Pokles počtu evidovaných volných pracovních míst, zaznamenaný na konci roku 2008, pokračoval i v prvních třech měsících roku 2009. Poté, v měsících duben – září se vývoj počtu pracovních nabídek stabilizoval, měsíčně úřad práce nabízel okolo 600 míst. V měsíci říjnu došlo k dalšímu výraznějšímu úbytku hlášených volných pracovních míst. V posledních dvou měsících roku 2009 se počet evidovaných volných míst již zvyšoval. Úřadu práce bylo v období leden – prosinec 2009 zaměstnavateli nahlášeno celkem 3 361 nových míst (což je o 2 255 míst méně než v roce 2008). V průměru bylo měsíčně nově evidováno o 188 míst méně než v roce 2008. Měsíčně bylo v průměru rušeno 343 míst (tj. o 154 méně než v loňském roce). Zrušeno bylo v průběhu roku celkem 4 117 pracovních míst (tj. o 1 842 méně než bylo v roce 2008). Z hlediska struktury poptávaných profesí v roce 2009 přetrvával ze strany zaměstnavatelů relativně vysoký zájem o strojírenské kvalifikované profese jako frézař, brusič, zámečnick nebo svářeč. Dále pak také o řidiče nákladních automobilů (zejména na mezinárodní nákladní dopravu) a o prodavače ve směnných provozech. Obdobně jako v roce 2008 byly v jarních měsících zahajovány sezónní práce, zájem se zvýšil především o zedníky, kuchaře ve směnných provozech a čišníky-servírky. Relativně vysoký zájem zaměstnavatelů o tyto profese přetrvával prakticky po celý rok 2009. Zpočátku byl evidován velký zájem i o pomocné stavební dělníky, tento zájem však v posledních třech měsících roku zcela odezněl.

- ▶ podíl cizích st. příslušníků na zaměstnanosti v okrese představoval k 31.12.2009 – 2,3 %

Nejvíce pracovních povolení bylo vydáno pro kvalifikované a nekvalifikované profese v odvětvích strojírenství (strojírenský dělník, slévárenský dělník), stavebnictví (zedník, stavební dělník), v potravinářství (dělník v potravinářském průmyslu), dopravě (řidiči MKD) a zemědělství a lesnictví (dělník v dřevovýrobě). Rozhodující podíl evidovaných cizích státních příslušníků v okrese tvořili Slováci 43,5 % a Ukrajinci 25,2 %.

- ▶ problémové skupiny uchazečů v okrese, z hlediska uplatnění na místním trhu práce, jsou :
 - uchazeči starší 50 let
 - uchazeči - osoby se zdravotním postižením
 - uchazeči dlouhodobě nezaměstnaní
 - ženy s malými dětmi



VI.2 Okres Český Krumlov

Nezaměstnanost v prvním pololetí roku 2009 kulminovala v únoru a poté se postupně snižovala až do června. Od července začal postupný nárůst nezaměstnanosti, který vyvrcholil v prosinci, kdy bylo dosaženo historického okresního maxima v počtu uchazečů o zaměstnání (3 730 uchazečů). Nezaměstnanost dosáhla v tomto roce nejnižší hodnoty v červnu, což bylo 7,9 %. V tomto měsíci bylo hlášeno 160 volných míst. V roce 2009 průměrný počet nezaměstnaných dosáhl počtu 3 173, v roce 2008 to bylo 2 165. Během roku 2009 průměrný měsíční počet nezaměstnaných pobírajících podporu v nezaměstnanosti dosáhl počtu 1 309, v roce 2008 to bylo 803. Vyřazených nebo umístěných uchazečů o zaměstnání za rok 2009 bylo 4 956.

- ▶ průměrná měsíční míra nezaměstnanosti byla 8,7 %
- ▶ nejvyšší míra nezaměstnanosti byla v měsíci prosinci 10,2 %
- ▶ nejnižší míra nezaměstnanosti byla v měsíci červen 7,9 %

Průměrná míra nezaměstnanosti v roce 2009 byla 8,7 %. Vzrostla tak oproti roku 2008 o 3,1 %. Mezi 77 okresy v republice byl okres k 31.12.2009 v míře nezaměstnanosti na 34. místě (počítáno od nejvyšší nezaměstnanosti). Míra nezaměstnanosti se pohybovala v okrese Český Krumlov po většinu roku kromě měsíců června a července nad hodnotami České republiky a Jihočeského kraje. Nezaměstnanost vyšší než 25 % k 31.12.2009 měly tři obce – Pohorská Ves (32,2 %), Rožmberk nad Vltavou (28,9 %), Světlík (25,0 %). Díky nástrojům aktivní politiky zaměstnanosti se zde podařilo držet nezaměstnanost po většinu roku na podobných hodnotách, uchazeči byli umisťováni na místa vytvořená v rámci veřejně prospěšných prací a projektů Evropského sociálního fondu. V odloučených lokalitách se objevují příznaky účelové nezaměstnanosti, kdy se zde lidé snaží získat trvalý pobyt s tím, že již dopředu kalkulují se skutečností, že se zde pro ně nenajde vhodné zaměstnání a že s ohledem na charakter místa z hlediska zaměstnanosti pro ně nebude problém zůstat v evidenci úřadu práce a následně získat sociální dávky. K tomu se zde začíná vyčleňovat skupina velmi mladých lidí, kteří mnohdy nedokončí ani vyučení a dle příkladu z okolí raději volí život na sociální podpoře. Trvale nižší nezaměstnanost je v menších obcích v okolí Českého Krumlova a Kaplice nebo u obcí s dobrým dopravním spojením do Českých Budějovic.

- ▶ na jedno volné místo připadalo v průměru 22,1 uchazeče

K 31.12.2009 bylo dosaženo nejvyššího počtu uchazečů na jedno pracovní místo, celkem 32,7. Ve srovnání s ostatními okresy to znamenalo, že okres obsadil v počtu uchazečů na 1 volné místo 28. místo v rámci České republiky. V roce 2009 úřad práce v průměru měsíčně nabízel 163 volných pracovních míst. Nejširší nabídka volných míst byla v měsíci lednu (285 míst), nejméně pracovních míst úřad práce evidoval v měsíci říjnu (pouze 99 volných míst). V průběhu roku 2009 bylo evidováno celkem 939 nově hlášených pracovních míst (měsíčně v průměru 78). Naproti tomu bylo ve sledovaném roce zrušeno nebo obsazeno celkem 1004 nabízených míst (měsíčně se v průměru jednalo o 84 zrušených volných pracovních míst). Nejvíce poptávané profese v okrese Český Krumlov byly v roce 2009: obchodní zástupci, pekař, cukrář, číšník, servírka, zámečnick, prodavač v obchodě, kuchař, recepční, ošetřovatel. Mezi dlouhodobě neobsazovaná volná pracovní místa patří: kuchař, číšník, obchodní zástupce, prodavač, pekař, cukrář, zedník a recepční.

- ▶ podíl cizích st. příslušníků na zaměstnanosti v okrese představoval k 31.12.2009 – 2,8 %

Jednotlivým cizincům bylo v roce 2009 vydáno celkem 259 rozhodnutí k povolení zaměstnání a dalších 340 žádostí bylo v průběhu roku prodlouženo. Z pohledu povolovaných profesí u mužů převažují pracovníci v kovovýrobě, stavební profese a speciální dělnické profese. U žen šičky, dělnice v elektrotechnice a montážní dělnice. V největší míře byli zastoupeni občané ze Slovenska (30,7 %), Ukrajiny (28,2 %), Bulharska (8,6 %), Moldavska (5,6 %) a Vietnamu (5,1 %).

- ▶ problémové skupiny uchazečů v okrese, z hlediska uplatnění na místním trhu práce, jsou :
 - uchazeči - osoby se zdravotním postižením
 - uchazeči do 25 let
 - uchazeči starší 50 let
 - uchazeči s evidencí delší než 12 měsíců
 - matky s dětmi do 10 let



VII.3 Okres Jindřichův Hradec

V roce 2009 byla v okrese Jindřichův Hradec průměrná měsíční míra nezaměstnanosti 6,8 %. Od lednového minima (6,1 %) docházelo až do března 2009 k postupnému zvyšování míry nezaměstnanosti až na 7,3 %. Pak se vlivem zaměstnávání sezónních pracovníků míra nezaměstnanosti v období duben – červen (6,7 – 6,2 %) postupně snižovala. Od června (6,5 %) se opět postupně zvyšovala, až dosáhla v prosinci svého ročního maxima – tj. 8,3 %. Ročního maxima (4059 osob) dosáhl počet evidovaných uchazečů o zaměstnání v prosinci 2009. Roční podíl žen (průměr 54,6 %) v evidenci uchazečů o zaměstnání je trvale vyšší než podíl mužů (průměr 45,4 %).

- ▶ průměrná měsíční míra nezaměstnanosti byla 6,8 %
- ▶ nejvyšší míra nezaměstnanosti byla v měsíci prosinci 8,3 %
- ▶ nejnižší míra nezaměstnanosti byla v měsíci lednu 6,1 %

Míra nezaměstnanosti v okrese Jindřichův Hradec (průměrná roční hodnota 6,8 %) byla v roce 2009 ve srovnání s Jihočeským krajem (6,6 %) vyšší, nižší pak byla ve srovnání s Českou republikou (8,2 %). Míra nezaměstnanosti se oproti stejnému období roku 2008 výrazně zvýšila. V celorepublikovém srovnání k 31.12.2009 byl okres Jindřichův Hradec podle výše míry nezaměstnanosti na 57. místě a současně na 26. místě v počtu uchazečů připadajících na jedno volné místo. Ve srovnání s ostatními okresy v České republice se náš okres řadí mezi okresy s nižší mírou nezaměstnanosti. Míra nezaměstnanosti měla během roku 2009 převážně vzestupnou tendenci ve všech třech mikroregionech. Pouze od května do srpna 2009 nezaměstnanost klesala a to hlavně z důvodu sezónní zaměstnanosti. Nejvyšší míra nezaměstnanosti byla zaznamenána na Dačicku v prosinci a dosahovala hodnoty 12,8 %, což představovalo 1 281 uchazečů o zaměstnání. Vyšší nezaměstnanost v Dačickém mikroregionu je trvalým jevem. V ostatních dvou mikroregionech má vývoj nezaměstnanosti téměř shodný charakter. Nejvyváženější situaci v nezaměstnanosti v průběhu roku 2009 měl mikroregion Jindřichohradecko

- ▶ na jedno volné místo připadalo v průměru 20,1 uchazeče

Ve srovnání s rokem 2008 došlo v roce 2009 k poklesu nově hlášených volných pracovních míst. V měsíčním průměru nově nahlášených míst jsme oproti roku 2008 zaznamenali pokles o 79 míst. V jarních měsících nedocházelo, jako v předchozích letech, k nárůstu pracovních míst, téměř po celý rok 2009 bylo nahlášeno velmi málo - měsíčně 70 – 80 nových míst, především ve stavebnictví, zemědělství a gastronomii. V průměru bylo na konci měsíce evidováno 183 volných míst v roce 2009 (oproti 606 v roce 2008). Nejvíce poptávané profese během roku 2009 byly zedník, stavební dělník, číšník / servírka, kuchař, obchodní zástupce, strojírenský dělník svařovny, svářeč a prodavač. Snížila se poptávka zaměstnavatelů po profesích řidič nákladního automobilu, švadlena-šička, strojírenský dělník, obsluha obráběcího stroje.

- ▶ podíl cizích st. příslušníků na zaměstnanosti v okrese představoval k 31.12.2009 – 0,6 %

K 31. 12. 2009 bylo podáno jednotlivými cizinci 8 žádostí o povolení k zaměstnání (z toho 2 žádosti byly zamítnuty). Dále bylo podáno 26 žádostí o prodloužení zaměstnání, u kterých bylo prodloužení k zaměstnání povoleno. Oproti roku 2008 bylo podáno jednotlivými cizinci o 50 žádostí o povolení k zaměstnání méně. Struktura povolovaných profesí se nezměnila, převažovaly profese zední, dělník v kamenolomu a zemědělský dělník. V roce 2009 došlo k mírnému snížení počtu zaměstnaných slovenských a rakouských občanů. Ke konci roku 2009 bylo v okrese Jindřichův Hradec zaměstnavateli nahlášeno 193 slovenských občanů (68,7 % ze všech cizinců v okrese) a 18 rakouských občanů (6,4 %).

- ▶ problémové skupiny uchazečů v okrese, z hlediska uplatnění na místním trhu práce, jsou :

- uchazeči – osoby se zdravotním postižením
- dlouhodobě evidovaní uchazeči
- uchazeči starší 50 let
- uchazeči bez vzdělání nebo se základním vzděláním
- uchazeči do 25 let



VI.4 Okres Písek

Začátkem roku docházelo z důvodů ukončovaných pracovních poměrů na dobu určitou (sezónní práce) k růstu míry nezaměstnanosti (stavebnictví, lesnictví), která v lednu dosáhla 6,4 %. Vyšší pokles míry nezaměstnanosti byl zaznamenán od měsíce května opětovným nástupem na sezónní práce a míra nezaměstnanosti postupně klesala. Míra nezaměstnanosti v průměru roku 2009 činila 6,6 % - nejvyšší nezaměstnanost byla evidována v měsíci prosinci (8,0 %), nejnižší v červnu (6,1 %). Lze říci, že ze sezónních prací a na sezónní práce (zejména ze stavebnictví, lesnictví a pohostinství) pravidelně v zimních měsících přichází a jarních měsících nastupuje asi přibližně 400 - 500 občanů, kteří se většinou v měsíci únoru až dubnu vrátí zpět ke svému původnímu zaměstnavateli.

- ▶ průměrná měsíční míra nezaměstnanosti byla 6,6 %
- ▶ nejvyšší míra nezaměstnanosti byla v měsíci prosinci 8,0 %
- ▶ nejnižší míra nezaměstnanosti byla v měsíci červnu 6,1 %

Míra nezaměstnanosti se pohybovala v okrese Písek pod průměrem České republiky a byla na stejné úrovni jako průměr Jihočeského kraje (6,6 %). V průběhu roku 2009 byl průběžně sledován vývoj na trhu práce v jednotlivých mikroregionech okresu. Nejnižší průměrná míra nezaměstnanosti byla ve sledovaném období v mikroregionu Protivínsko (5,4 %). Nejvyšší míra nezaměstnanosti byla v regionu Mirovicko (8,8 %). K 31.12.2009 mezi obce s největší mírou nezaměstnanosti patří obce Jickovice 20,8 %, Zběšičky 24,3 %. Problémy v těchto obcích s vysokou mírou nezaměstnanosti působí zejména nedostatečná dopravní obslužnost a sezónnost.

- ▶ na jedno volné místo připadalo v průměru 12,4 uchazeče

Mezi nejvíce poptávané profese v roce 2009 patřili čišníci / servírky, prodavači do směnných provozů, opraváři motorových vozidel a montážní dělníci. Struktura poptávky po pracovní síle se v průběhu roku 2009 neměnila. Vývoj odpovídal trendům provázející hospodářskou krizi, které se začaly v ekonomice České republiky objevovat již v 2. polovině roku 2008. Firmy z průmyslové zóny sever – Písek jsou orientované zejména na automobilový průmysl, proto můžeme změny spatřovat i ve struktuře poptávky po určitých pracovních profesích, kdy dochází k omezování poptávky po profesích např. montážní dělník, slévárenský dělník apod.

- ▶ podíl cizích st. příslušníků na zaměstnanosti v okrese představoval k 31.12.2009 – 2,9 %

Cizinci včetně občanů EHP se podílejí na zaměstnanosti okresu Písek 2,9 % (celkem 1082 osob) průběžně evidovaného obyvatelstva. Rozhodující podíl na všech cizincích evidovaných Úřadem práce v Písku mají stále občané Slovenska 455 (42,1 %), Ukrajiny 219 (22,2 %) a Vietnamu 80 (9,0 %). Z pohledu struktury povolovaných profesí se jedná především o místa dělníků v dřevovýrobě, v lese, dělníků ve strojírenství, potravinářství apod. Z vysokoškolských profesí se cizinci uplatňují hlavně jako specialisté u firem se zahraniční účastí a lektori pro výuku cizích jazyků

- ▶ problémové skupiny uchazečů v okrese, z hlediska uplatnění na místním trhu práce, jsou :

- uchazeči ve věku do 50 let
- uchazeči dlouhodobě evidovaní nad 12 měsíců
- absolventi a mladiství
- uchazeči bez vzdělání nebo se základním vzděláním



VI.5 Okres Prachatice

Nezaměstnanost se v roce 2009 pohybovala od 5,5 % (leden) do 7,0 % (prosinec). Průměrná míra nezaměstnanosti v okrese činila 6,0 %. Počet uchazečů se pohyboval od 1610 (leden) do 2034 (prosinec). Průměrně bylo měsíčně evidováno 1 729 uchazečů o zaměstnání, to je o 543 více než v roce 2008. Průměrná délka evidence uchazečů, kteří byli k 31.12.2009 v evidenci, byla 205 dní. V průběhu roku se nově zaevidovalo 4104 osob. V průměru bylo nově evidováno 342 osob měsíčně. Vyřazeno bylo celkem 3 487 uchazečů, z toho 2 394 (68,7 %) nastoupilo do nového zaměstnání. Průměrně bylo vyřazeno 291 uchazečů měsíčně.

- ▶ průměrná měsíční míra nezaměstnanosti byla 6,0 %
- ▶ nejvyšší míra nezaměstnanosti byla v měsíci prosinci 7,0 %
- ▶ nejnižší míra nezaměstnanosti byla v měsíci lednu 5,5 %

Míra nezaměstnanosti v okrese dosahovala v průměru o 0,6 % nižších hodnot než nezaměstnanost v celém Jihočeském kraji. V porovnání s celkovou nezaměstnaností v České republice byla nezaměstnanost v okrese v průměru o 2,1 % nižší. V okrese byla nejvyšší nezaměstnanost v oblasti Volarska, k 31.12.2009 míra nezaměstnanosti dosáhla hodnoty 9,4 %. V porovnání se stejným obdobím loňského roku se nezaměstnanost ve všech mikroregionech zvýšila, nejvíce na Vimpersku o 2,8 % a na Netolicku o 2,2 %, na Prachaticku o 2,1 % a na Volarsku se zvýšila o 1,7 % (okres celkem zaznamenal zvýšení o 2,2 %).

- ▶ na jedno volné místo připadalo v průměru 9,4 uchazeče

V roce 2009 byla evidována nabídka volných pracovních míst v menším rozsahu než v roce 2008. V roce 2009 se počet volných pracovních míst pohyboval od 243 (leden) do 155 (prosinec). Průměrný počet míst byl 188, tj. o 413 míst méně než v roce 2008. Během sledovaného období bylo nově nahlášeno 830 volných pracovních míst (2008 – 1274 míst), naopak obsazeno nebo zrušeno bylo 1004 míst (2008 – 1711). Dle KZAM byla v prosinci největší poptávka po profesích skupiny 8 – obsluha stacionárních zařízení a montážní dělníci. Nejčastěji požadované (poptávané) profese: montážní dělníci, stavební dělníci, provozní pracovníci stravování, prodavači v obchodech, uklízeči a administrativní pracovníci. Dlouhodobě neobsazovaná volná pracovní místa: montážní dělníci, provozní pracovníci stravování, řidiči motorových vozidel, kvalifikovaní výrobci textilií, výrobků z kůží a kožešin, stavební dělníci hlavní stavební výroby a pracovníci v příbuzných oborech, odborní administrativní pracovníci, zprostředkovatelé obchodních a finančních transakcí.

- ▶ podíl cizích st. příslušníků na zaměstnanosti v okrese představoval k 31.12.2009 – 1,2 %

Dle klasifikace zaměstnání KZAM je převážná část cizinců zaměstnána ve skupinách 7, 8, a 9, tedy v profesích s nižším požadavkem na vzdělání. Během roku 2009 úřad práce vydal 104 individuálních povolení k zaměstnání pro cizince. Z toho 29 nových povolení k zaměstnání pro cizince a 75 prodloužení povolení k zaměstnání. K 31.12.2009 bylo celkem 83 platných povolení k zaměstnávání cizinců. Nejčetněji zastoupeni dle cizí státní příslušnosti jsou občané z Ukrajiny (27,7 %), z EU/EHP je nejvyšší zastoupení občanů Slovenska (36,6 %). V roce 2009 bylo nejvíce cizinců zaměstnáno ve zpracovatelském průmyslu.

- ▶ problémové skupiny uchazečů v okrese, z hlediska uplatnění na místním trhu práce, jsou :

- uchazeči – osoby se zdravotním postižením
- dlouhodobě nezaměstnaní
- ženy s malými dětmi
- absolventi a mladiství



VI.6 Okres Strakonice

V lednu 2009 bylo v evidenci úřadu práce 2976 uchazečů o zaměstnání. K menšímu snížení nezaměstnanosti došlo v únoru, ale od března 2009 se počet uchazečů o zaměstnání již pouze zvyšoval. V červnu byl jejich počet ještě pod hranicí 3000. V následujících měsících počty nezaměstnaných postupně narůstaly, pouze v měsíci říjnu došlo ke snížení počtu uchazečů. V závěru roku bylo evidováno až 3 416 nezaměstnaných. Na růstu nezaměstnanosti se podílelo zejména ukončování sezónních prací a dále pak také ukončování pracovních poměrů sjednaných na dobu určitou v odvětvích zaměřených na strojírenskou, textilní a zpracovatelskou výrobu.

- ▶ průměrná měsíční míra nezaměstnanosti byla 7,5 %
- ▶ nejvyšší míra nezaměstnanosti byla v měsíci prosinci 8,5 %
- ▶ nejnižší míra nezaměstnanosti byla v měsíci lednu 6,6 %

Okres Strakonice vykázal za rok 2009 průměrnou míru nezaměstnanosti 7,5 %. Vykazované hodnoty okresu byly pod průměrem České republiky – 8,1 %, ale současně nad průměrem Jihočeského kraje – 6,6 %. Nejvíce problémovými regiony okresu jsou dlouhodobě Vodňansko a Blatensko. Vyšší nezaměstnanost je zde ovlivněna charakterem osídlení, které je rozloženo do menších obcí a lokalit s nutností dojíždění za prací do spádových měst. Dopravní infrastruktura zpravidla nezajišťuje dojíždění do vícesměnných provozů. Vyšší nezaměstnanost je zde negativně ovlivněna i samotnou strukturou uchazečů o zaměstnání s vyšším podílem problémových skupin uchazečů o zaměstnání.

- ▶ na jedno volné místo připadalo v průměru 7,1 uchazeče

V roce 2009 byla v okrese evidována oproti roku 2008 nižší nabídka volných pracovních míst. Na úřad práce bylo v průběhu roku 2009 nově nahlášeno 954 volných pracovních míst, nejvíce v měsíci srpnu (134), nejméně pak v prosinci (42). Na trhu práce převládá poptávka po odborné pracovní síle. Jedná se především o profese zdravotní sestra, obchodní zástupce, číšník, prodavač, zedník, svářeč, švadlena, řidič nákladních automobilů, opravář motorových vozidel. Dále jsou nabízena pracovní místa v profesi uklízeč, pomocný dělník na stavbách a v zemědělství. Z dlouhodobě neobsazovaných volných pracovních míst se jedná zejména o profese zdravotní sestra, obchodní cestující, prodavač, svářeč, řidič nákladních automobilů, pomocný dělník na stavbách, uklízeč.

- ▶ podíl cizích st. příslušníků na zaměstnanosti v okrese představoval k 31.12.2009 – 2,5 %

Úřad práce k 31.12.2009 registroval 62 platných povolení k zaměstnání cizích státních občanů. Jednalo se zejména o profese dělník ve stavební výrobě, dělník ve zpracovatelské výrobě, svářeč, chovatel skotu, ovocnář-sadař. Povolení byla vydávána z důvodu nedostatku pracovních sil na trhu práce v dané profesi a na základě dlouhodobé neobsazenosti volného pracovního místa. Informací o nástupu zaměstnání občana EU/EHP a Švýcarska nebo jejich rodinných příslušníků, nebo cizince, který nepotřebuje povolení k zaměstnání na území, bylo k 31.12.2009 platných 818. Z celku byli nejčetněji zastoupeni občané Slovenska v počtu 653 (64,8 %), dále občané Ukrajiny v počtu 148 (14,7 %) a občané Bulharska v počtu 60 (6,0 %).

- ▶ problémové skupiny uchazečů v okrese, z hlediska uplatnění na místním trhu práce, jsou :

- uchazeči starší 50 let
- uchazeči – osoby se zdravotním postižením
- dlouhodobě evidovaní uchazeči o zaměstnání
- ženy pečující o děti do 15 let věku



VI.7 Okres Tábor

V průběhu celého roku se nezaměstnanost postupně navyšovala až na prosincové maximum 9,1 %, stejně tak rostl počet uchazečů o zaměstnání. Ve srovnání s minulým rokem došlo ke zvýšení průměrného počtu nezaměstnaných o 1 738 uchazečů. Nově evidovaných uchazečů přibylo v průměru o 59 a vyřazených nezaměstnaných ubylo v průměru o 19. Z celkového počtu vyřazených uchazečů ve sledovaném roce se 10,6 % umístilo na doporučení úřadu práce. Průměrný podíl počtu uchazečů pobírajících příspěvek v nezaměstnanosti byl 44,2 % a průměrný měsíční nárok podpory v nezaměstnanosti činil 5 816 Kč.

- ▶ průměrná měsíční míra nezaměstnanosti byla 7,5 %
- ▶ nejvyšší míra nezaměstnanosti byla v měsíci prosinci 9,1 %
- ▶ nejnižší míra nezaměstnanosti byla v měsíci lednu 5,8 %

Světová hospodářská krize po celý rok negativně ovlivňovala vývoj nezaměstnanosti. Ve většině společností docházelo ke snižování počtu zaměstnanců, což se projevilo v nárůstu počtu evidovaných uchazečů na úřadu práce. Nabídky volných míst ze stran zaměstnavatelů byly také minimální. Průměrná měsíční míra nezaměstnanosti činila 7,5 % a vzrostla oproti roku 2008 o 3,3 %. Nejvyšší míra nezaměstnanosti byla zaznamenána v prosinci 9,1 % a nejnižší míra nezaměstnanosti v měsíci lednu 5,8 %. Průměrná míra nezaměstnanosti v tábořském okrese je nižší než celorepubliková (8,1 %) ale vyšší než je průměrná hodnota Jihočeského kraje (6,6 %). V celorepublikovém srovnání se region Tábor svou mírou nezaměstnanosti k 31.12.2009 řadil na 27. místo mezi regiony s nejnižšími hodnotami. Na jedno volné místo připadalo průměrně 20,5 uchazeče, což znamená nárůst o 17,3 procentního bodu.

- ▶ na jedno volné místo připadalo v 20,5 uchazeče

Nabídka volných míst poklesla oproti loňskému roku průměrně o 647 míst. Od ledna docházelo k postupnému snižování počtu volných míst, ke zvýšení nabídky ze strany zaměstnavatelů došlo až v měsících květen až červenec v důsledku oživení trhu práce vlivem sezónních prací v zemědělsko-zpracovatelském průmyslu, stavebnictví a službách. Od srpna opět docházelo ke snižování počtu pracovních příležitostí ze strany zaměstnavatelů až na prosincových 116 volných míst. Nejvíce nových pracovních míst bylo nahlášeno v měsíci březnu (183), nejméně pak v měsíci prosinci (65). Zaměstnavatelé poptávali nejvíce obchodní zástupce, kuchaře, čističky, dále byl zájem o řidiče, pomocné nekvalifikované profese, montéry a odborné technické pracovníky, v sezóně byl dále zájem o stavební profese, konzerváře a dělníky pro dřevozpracující průmysl.

- ▶ podíl cizích st. příslušníků na zaměstnanosti v okrese představoval k 31.12.2009 – 1,4 %

K 31.12.2009 mělo v okrese Tábor platné povolení k zaměstnání celkem 200 cizinců, což představuje pokles o 174 cizinců oproti stejnému období roku 2008. Občanů EU, EHP a Švýcarska bylo k tomuto datu registrováno 471, což bylo o 74 občanů méně v porovnání s loňským rokem a naopak přibylo cizinců s trvalým pobytem, celkem jich bylo 97. V roce 2009 došlo tedy k poklesu počtu zaměstnaných cizinců v okrese Tábor o 241. Nejvíce cizinců pracuje v profesích zemědělský dělník, montážní dělníci, dřevozpracující a lesní dělníci, dělníci v potravinářské výrobě a dalších pomocných a nekvalifikovaných profesích. Z pohledu národnostního složení struktura cizinců zůstává obdobná, dlouhodobě dominují pracovníci ze Slovenska (50,5 %), Ukrajiny (27,1 %) a Bulharska (6,8 %).

- ▶ problémové skupiny uchazečů v okrese, z hlediska uplatnění na místním trhu práce, jsou :

- uchazeči – osoby se zdravotním postižením
- uchazeči dlouhodobě nezaměstnaní
- uchazeči 50-letí a starší



VII. ZÁVĚRY KRAJSKÉ ANALÝZY

Při porovnání jednotlivých měsíců sledovaného roku s rokem 2008 byla nezaměstnanost v Jihočeském kraji vyšší ve všech dvanácti měsících roku 2009. Za celý rok 2009 se na úřadech práce v kraji nově zaevidovalo o 14 391 uchazečů více než v předchozím roce. Z pohledu míry nezaměstnanosti se kraj řadil většinu roku mezi tři kraje s nejnižší nezaměstnaností v rámci 14 krajů České republiky. V průběhu roku zaujímal kraj 3. – 5. příčku v pořadí, za hl. m. Prahou a Středočeským krajem spolu s Plzeňským a Královohradeckým krajem. Průměrná míra nezaměstnanosti kraje byla o 1,5 % nižší než průměr za Českou republiku.

I v roce 2009 museli někteří zaměstnavatelé přistoupit ke snižování počtu svých zaměstnanců. Velké odbytové problémy měli tuzemští výrobci především ve spotřebním průmyslu. Vzhledem k finanční a hospodářské krizi přesunula svoji výrobu do severní Afriky společnost s ručením omezením Kopp Elektronika se sídlem v Kaplici. Hospodářská recese měla významný dopad i na automobilový průmysl, svoji výrobu musela omezit Faurecia Automotive Czech Republic s.r.o. nebo DURA Automotive CZ, k.s. V průběhu roku 2009 snížila počet svých zaměstnanců téměř o čtvrtinu i strakonická ČZ a.s. Hospodářská situace se promítla i do stavebnictví, např. firma HOCHTIEF CZ a.s. propouštěla ve svých provozovnách v Sezimově Ústí a v Plané nad Lužnicí. Zároveň jsme se však v roce 2009 setkávali i s většími náboři nových pracovních sil. Z hlediska největšího meziročního přírůstku pracovních sil mezi takové zaměstnavatele patřila Jaderná elektrárna Temelín ČEZ a.s. Výrazné navýšení zaměstnanců zaznamenala také písecká firma AMTEK PRECISION ENGINEERING CZECH REPUBLIC s.r.o. zaměřená na kovoobrábění. Jako jedna z mála firem v automobilovém odvětví v průběhu hospodářské krize přijímala další zaměstnance společnost ručením omezeným IDEAL AUTOMOTIVE Bor na strakonicku. Velký nárůst zaměstnanců zaznamenala ve sledovaném roce také akciová společnost VSP DATA na táborsku. V roce 2009 byl zaznamenán výrazně nižší evidovaný zájem zaměstnavatelů po nových pracovnících než v roce 2008 (za celý rok bylo zaevidováno na úřadech práce o 10 298 míst méně).

Pro řešení problematiky nezaměstnanosti využívaly úřady práce zejména nástroje aktivní politiky zaměstnanosti (dále jen APZ). Vzhledem k výraznému podílovému zastoupení počtu evidovaných uchazečů ve věkových kategoriích 50-letých a starších a také mladých lidí do 25 let (mladiství a absolventi) se pro tyto problémové kategorie intenzivně využívaly nástroje APZ realizované prostřednictvím projektů spolufinancovaných Evropským sociálním fondem (ESF) a státním rozpočtem ČR. V rámci ESF pokračovala v roce 2009 realizace národních individuálních projektů VPP – OP LZZ, SÚPM – OP LZZ a v neposlední řadě také Rekvalifikace a poradenství.

Pozornost byla nadále zaměřována i na další dlouhodobě podporované problémové skupiny uchazečů o zaměstnání, jako jsou dlouhodobě nezaměstnaní, osoby se zdravotním postižením a matky pečující o děti do 15 let. Za pomoci nástrojů APZ (financovaných jak ze státního rozpočtu České republiky, tak kombinovaně ze státního rozpočtu ČR a ESF) bylo v roce 2009 vytvořeno 2 796 míst s finančním příspěvkem úřadů práce.

Prostřednictvím job – klubů byly hledány individuální možnosti uplatnění uchazečů na trhu práce. Zvýšená pozornost byla věnována především tzv. problémovým uchazečům, tedy těm, jejichž návrat na trh práce je ztížen. Snahou bylo zapojit tyto uchazeče pokud možno do dalšího vzdělávání, případně u nich prostřednictvím kurzů vypěstovat základní pracovní návyky a následně je umístit na vyhrazená pracovní místa.



V Jihočeském kraji bylo v roce 2009 zařazeno úřady práce do rekvalifikačních kurzů celkem 2 555 osob, přičemž z toho rekvalifikační kurz úspěšně ukončilo celkem 1 917 uchazečů o zaměstnání.

V březnu 2009 byl také zahájen národní projekt „Vzdělávejte se!“ podporující další vzdělávání u zaměstnavatelů postižených hospodářskou recesí, jehož první etapa trvající do června byla financována z OP RLZ. Projekt pokračoval od měsíce srpna 2009 dále, jeho realizace byla podpořena z OP LZZ. V roce 2009 bylo tímto národním projektem v Jihočeském kraji podpořeno 169 zaměstnavatelů, resp. 12 225 jejich zaměstnanců.

V informačních poradenských střediscích pro volbu a změnu povolání byla průběžně organizována skupinová poradenství pro žáky 8. - 9. tříd základních škol a zároveň dále probíhalo poradenství individuální.

V roce 2010 budou úřady práce v kraji pokračovat s aktivní poradenskou a zprostředkovatelskou činností především pro uchazeče a zájemce, kteří chtějí a jsou schopni pracovat. Snahou úřadů práce bude umožnit jim získat potřebné znalosti a dovednosti k uplatnění na trhu práce.

Nástroje APZ budou využívány hlavně pro řešení problematiky dlouhodobě nezaměstnaných uchazečů, uchazečů 50-letých a starších, uchazečů do 25 let a osob se zdravotním postižením.



VIII. PROGNOZA VÝVOJE TRHU PRÁCE V DALŠÍM OBDOBÍ

Lze očekávat, že vývoj nezaměstnanosti v roce 2010 (minimálně v jeho prvních měsících) bude značně ovlivněn pokračující mezinárodní hospodářskou recesí. Tradičně vyšší nezaměstnanost na začátku roku se sice pravděpodobně v jarních měsících sníží v souvislosti se zahajováním sezónních prací ve stavebnictví, zemědělství a lesnictví. Nicméně tento pokles nebude pravděpodobně tak výrazný jako v letech, které předcházely hospodářské recesi. V letních měsících se zahájením turistické sezóny očekáváme vyšší zájem i o pracovníky služeb a obchodu, a to zejména v oblastech koncentrace turistického ruchu. Další zvyšování nezaměstnanosti zřejmě nastane opět v měsících letních prázdnin, kdy se do evidence úřadů začnou hlásit noví absolventi středních a vysokých škol. Od podzimních měsíců budou do evidence úřadů práce přicházet pracovníci ze sezónních prací, kteří dále nenaleznou zaměstnání. Lze předpokládat, že nezaměstnanost bude opět kulminovat na konci roku.

V roce 2010 očekáváme na trhu práce v krajském průměru spíše nezaměstnanost na vyšší úrovni než v roce 2009. Celková situace na trhu práce v roce 2010 bude ovlivněna dozvuky již výše zmíněné hospodářské recese. Důležitým faktorem pro další vývoj bude mimo jiné i schopnost zaměstnavatelů přizpůsobit se nové situaci na trhu práce.

Vzhledem k nízké poptávce zaměstnavatelů po pracovních silách, která přetrvávala po celý rok 2009 a s ohledem na vyšší nezaměstnanost v počátku roku 2010 (v porovnání s předcházejícími roky), lze předpovídat, že míra nezaměstnanosti se bude v kraji pohybovat v pololetí roku 2010 v rozmezí 7,8 – 8,2 % a k 31.12.2010 odhadujeme, že nezaměstnanost v kraji dosáhne počtu v intervalu 28 300 – 29 400 dosažitelných evidovaných uchazečů o zaměstnání (tj. cca 8,3 % - 8,7 %).

Předpokládaný vývoj nezaměstnanosti v dalším období

očekávaný stav k	mírnější varianta			pesimističtější varianta		
	počet evidovaných uchazečů celkem	z toho dosažitelní	MN v %	počet evidovaných uchazečů celkem	z toho dosažitelní	MN v %
30.6.2010	26 790	26 000	7,8	27 850	26 900	8,2
31.12.2010	29 260	28 300	8,3	30 250	29 400	8,7



IX. DOPORUČENÍ

Při meziročním srovnání k datu 31. prosince roků 2008 a 2009 byl u skupiny uchazečů evidovaných déle než 12 měsíců zaznamenán nárůst o 1 147 osob (v relativním vyjádření však došlo k poklesu o 2,8 procentního bodu). K meziročnímu zvýšení absolutního počtu evidovaných osob došlo v roce 2009 i u další sledované skupiny – uchazečů 50-ti letých a starších. Jejich počet se v evidenci úřadů práce zvýšil o 2 201 osob, relativně se jejich podíl na všech evidovaných uchazečích snížil o 2,2 procentního bodu. Z výše uvedeného vyplývá, že i nadále bude nutno těmto skupinám uchazečů věnovat zvýšenou pozornost a pokračovat v nastavených opatřeních. I v současné době využívat pro řešení nezaměstnanosti prioritně stávající nástroje aktivní politiky zaměstnanosti, které se v průběhu několika let osvědčily (především SÚPM, VPP a rekvalifikace). Doporučujeme umožnit firmám a zaměstnavatelům ochotným zaměstnávat v současné době výše uvedené osoby zvýšení příspěvku, resp. prodloužení možnosti poskytování příspěvků na dobu 2 – 3 let.

V souvislosti s již zmíněnou mezinárodní hospodářskou recesí považujeme za vhodné pokračovat v úzké spolupráci se zaměstnavateli v Jihočeském kraji a využívat prostředky Evropského sociálního fondu k dalšímu vzdělávání zaměstnanců prostřednictvím programu „Vzdělávejte se!“.



X. PŘÍLOHY

Grafy

- Míra nezaměstnanosti v krajích ČR k 31.12.2009
- Počet celkem evidovaných uchazečů o zaměstnání a počet evidovaných volných míst v krajích ČR k 31.12.2009
- Míra nezaměstnanosti v okresech Jihočeského kraje k 31.12.2009
- Počet celkem evidovaných uchazečů o zaměstnání a počet evidovaných volných míst v okresech Jihočeského kraje k 31.12.2009
- Počet uchazečů připadajících na 1 volné místo v krajích ČR k 31.12.2009
- Počet uchazečů připadajících na 1 volné místo v okresech Jihočeského kraje k 31.12.2009
- Počty nejvíce zastoupených cizích státních příslušníků v Jihočeském kraji k 31.12.2009
- Počty nejméně zastoupených cizích státních příslušníků v Jihočeském kraji k 31.12.2009
- Vývoj počtu evidovaných uchazečů a volných míst v Jihočeském kraji v období leden 2001 – prosinec 2009

Mapy

- Míra nezaměstnanosti v obcích Jihočeského kraje k 31.12.2009
- Vývoj míry nezaměstnanosti v obcích Jihočeského kraje v roce 2009

Použité materiály:

Statistická ročenka trhu práce v České republice 2008, MPSV ČR 2009

Stav a pohyb obyvatelstva v České republice v 1. – 3. čtvrtletí 2009 (předběžné výsledky), Český statistický úřad, Praha 2009

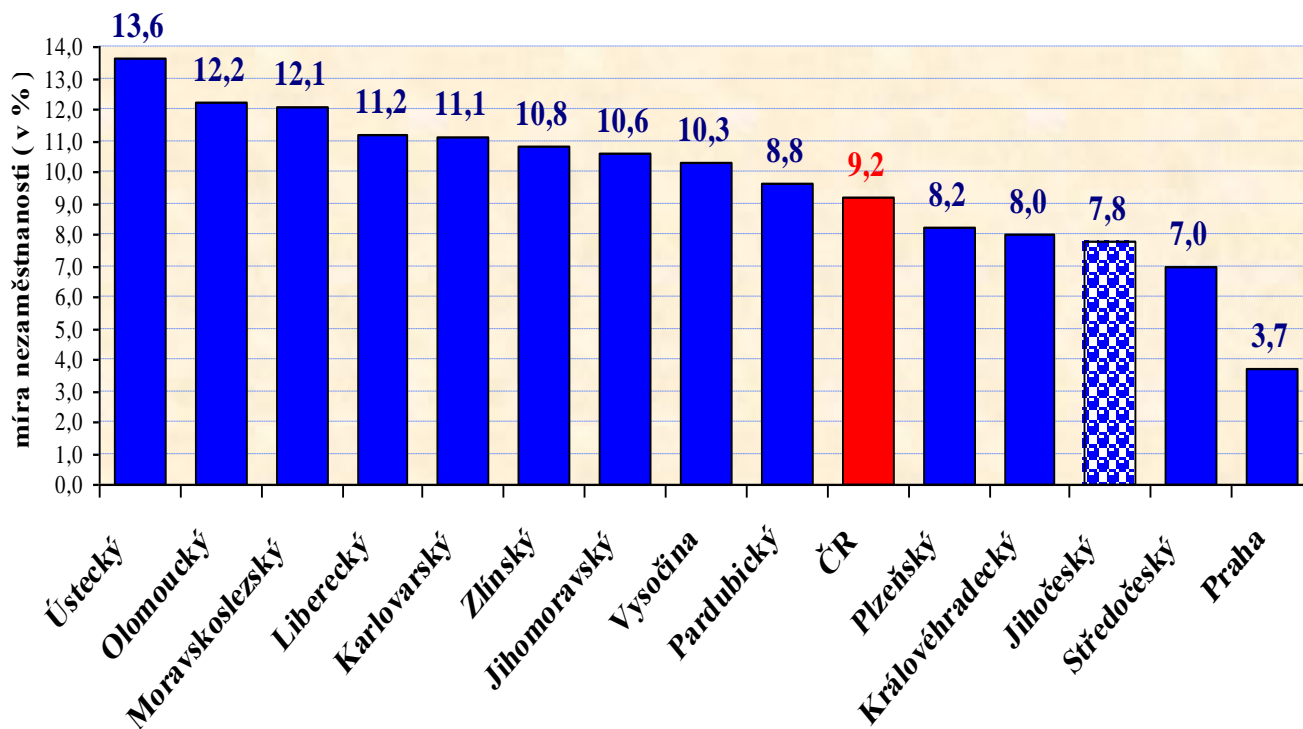
Zaměstnanost a nezaměstnanost v České republice podle výsledků výběrového šetření pracovních sil - 3. čtvrtletí 2009 Český statistický úřad, Praha 2009

Webové stránky ČSÚ: www.czso.cz

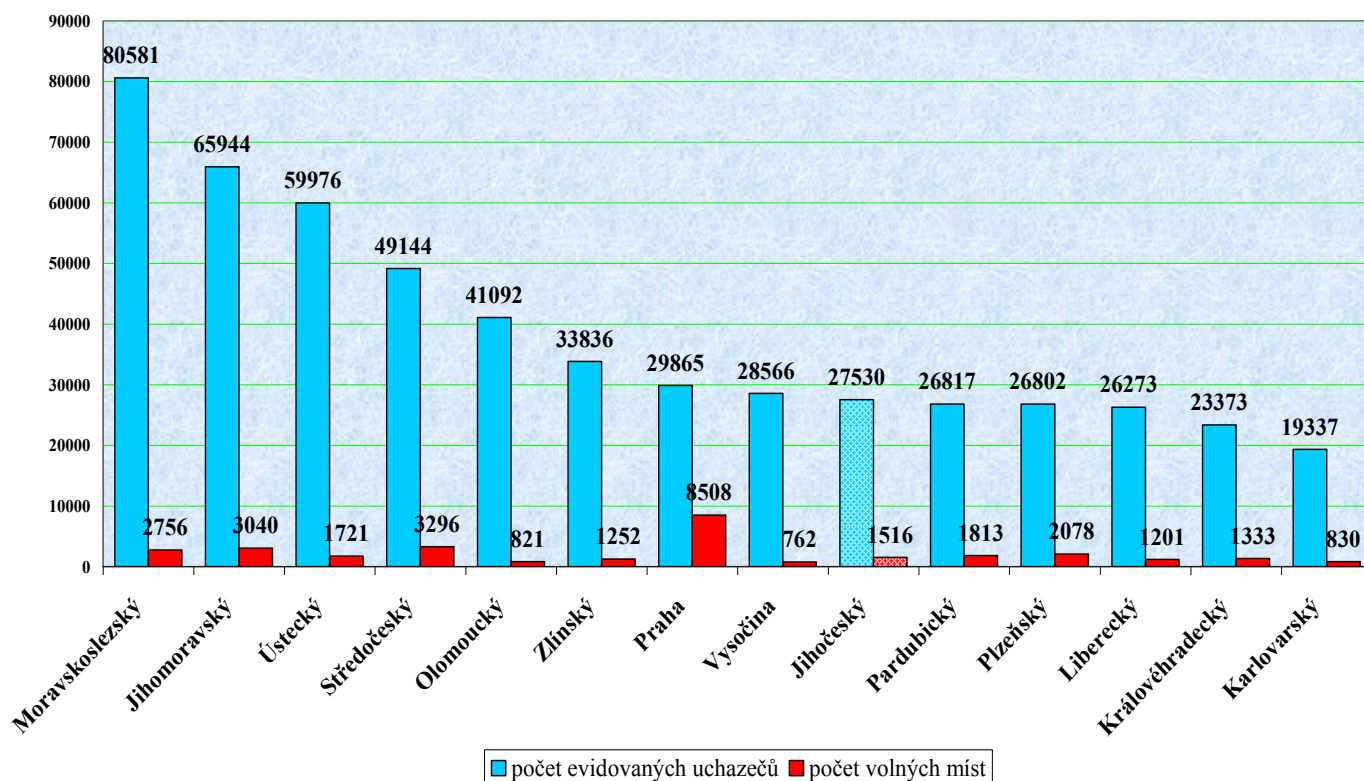
Okresní zprávy o vývoji situace na trhu práce za rok 2009, Úřady práce v okresech Jč.kraje 2010



Míra nezaměstnanosti v ČR a v krajích ČR k 31.12.2009

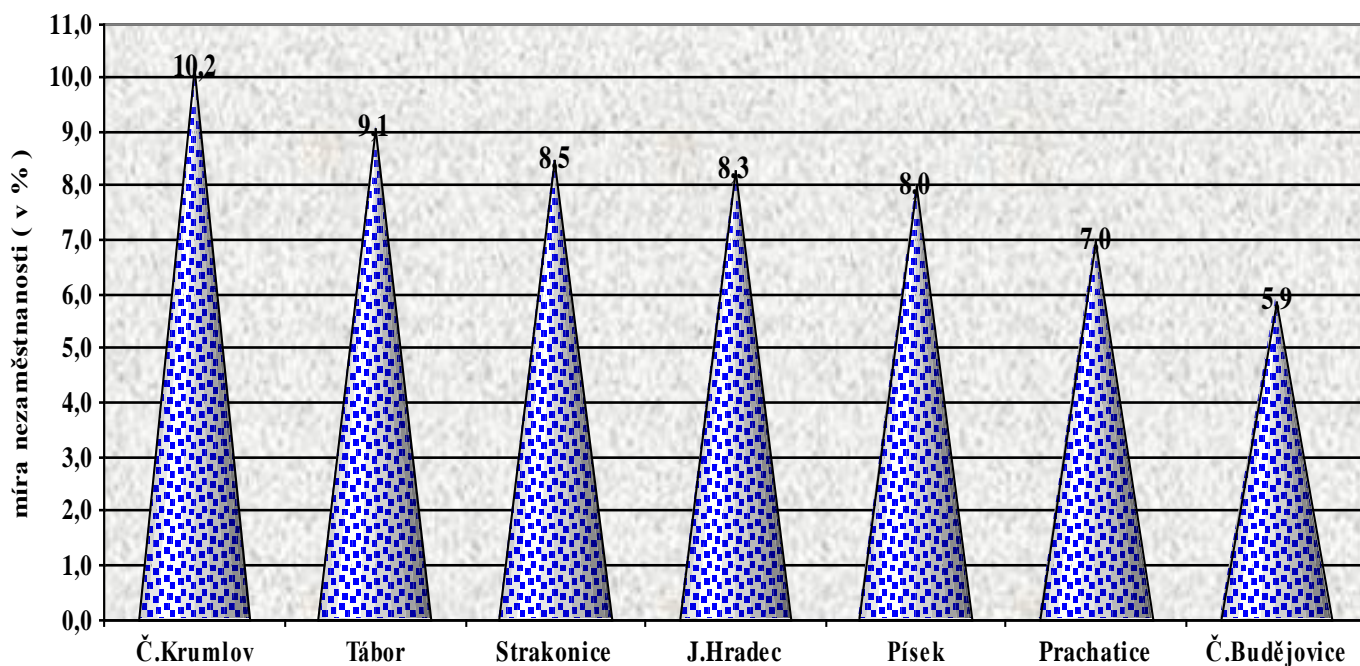


Počet celkem evidovaných uchazečů o zaměstnání a počet evidovaných volných míst v krajích ČR k 31.12.2009

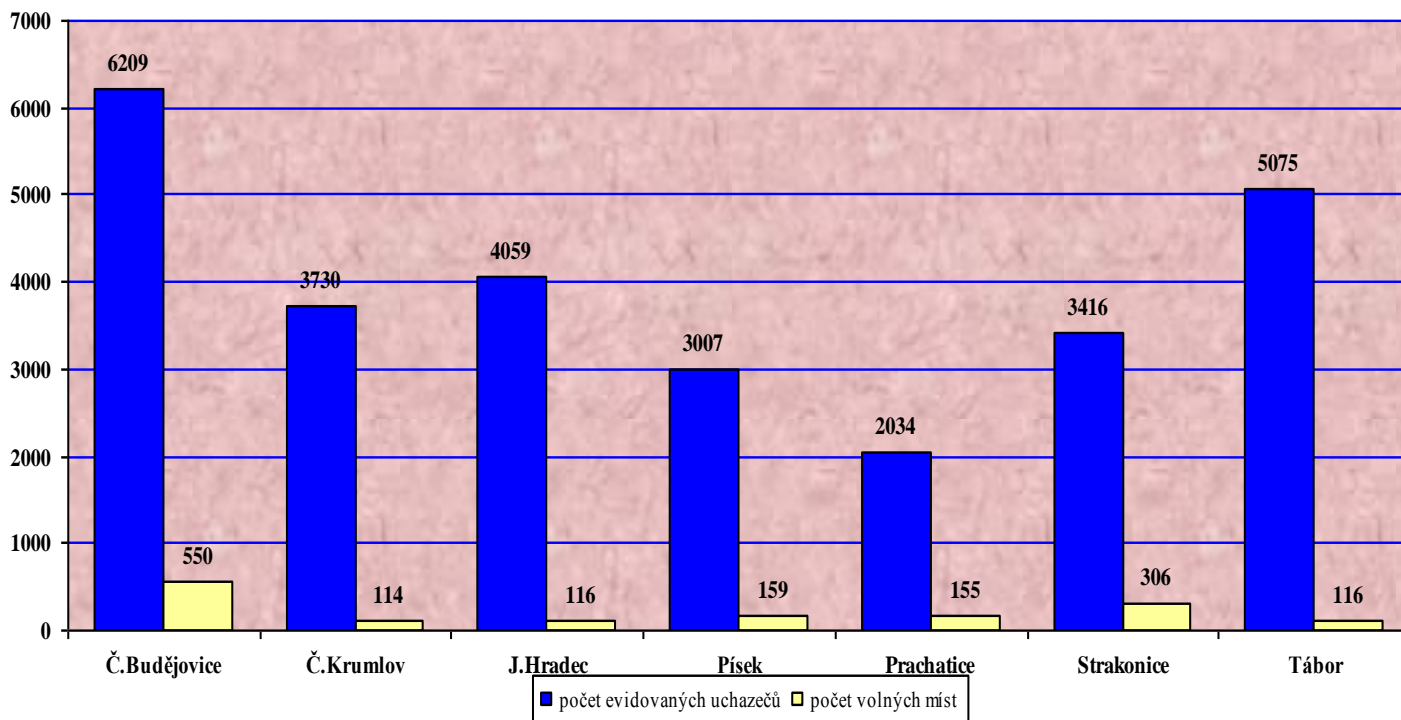




Míra nezaměstnanosti v okresech Jihočeského kraje k 31.12.2009

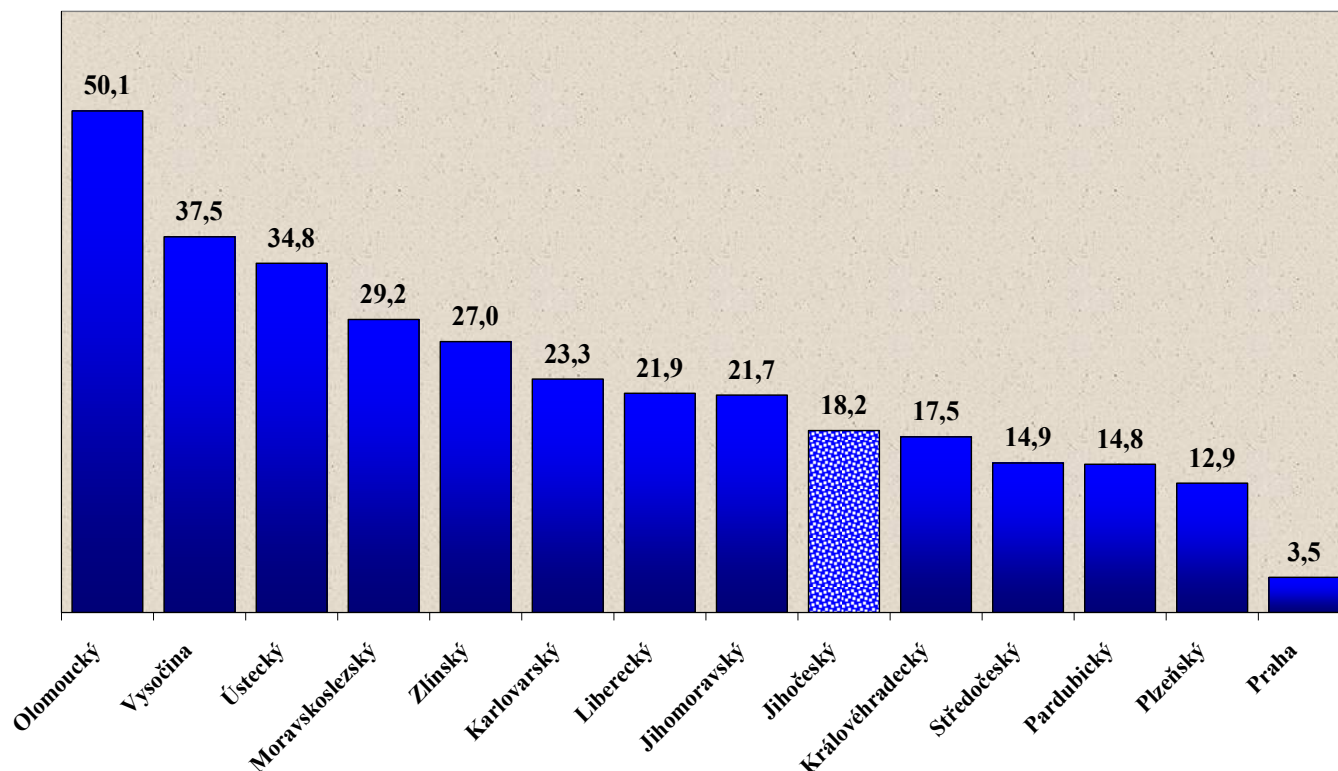


Celkový počet evidovaných uchazečů o zaměstnání a počet volných míst v okresech Jihočeského kraje k 31.12.2009

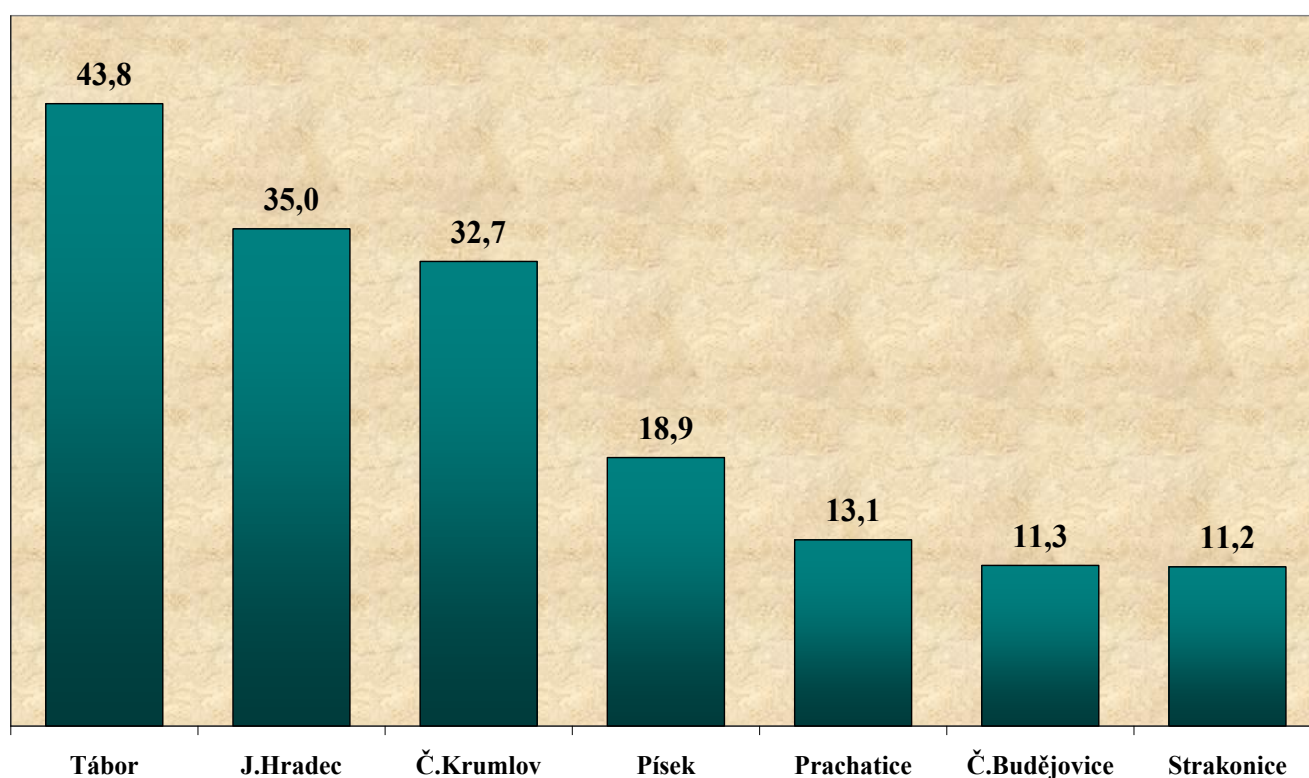




Počet uchazečů připadajících na 1 volné místo v krajích České republiky stav k 31.12.2009

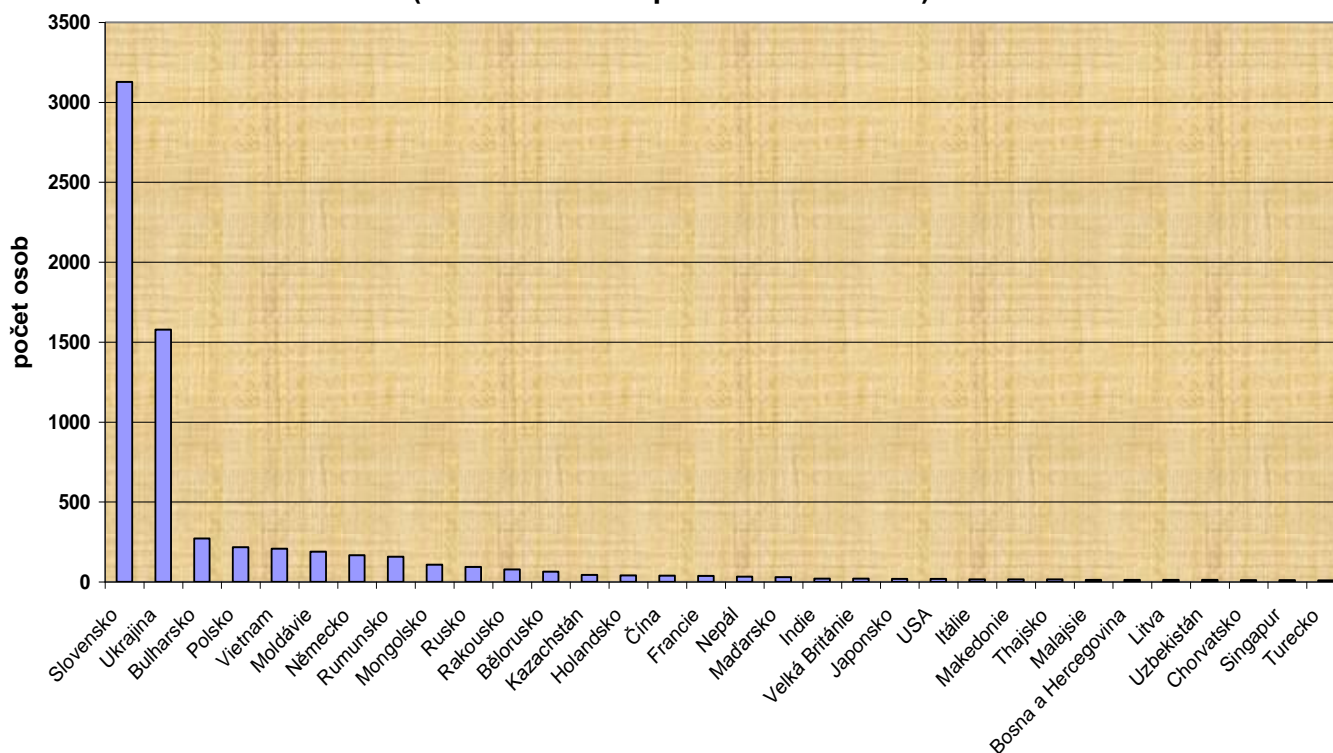


Počet uchazečů připadajících na 1 volné místo v okresech Jihočeského kraje stav k 31.12.2009

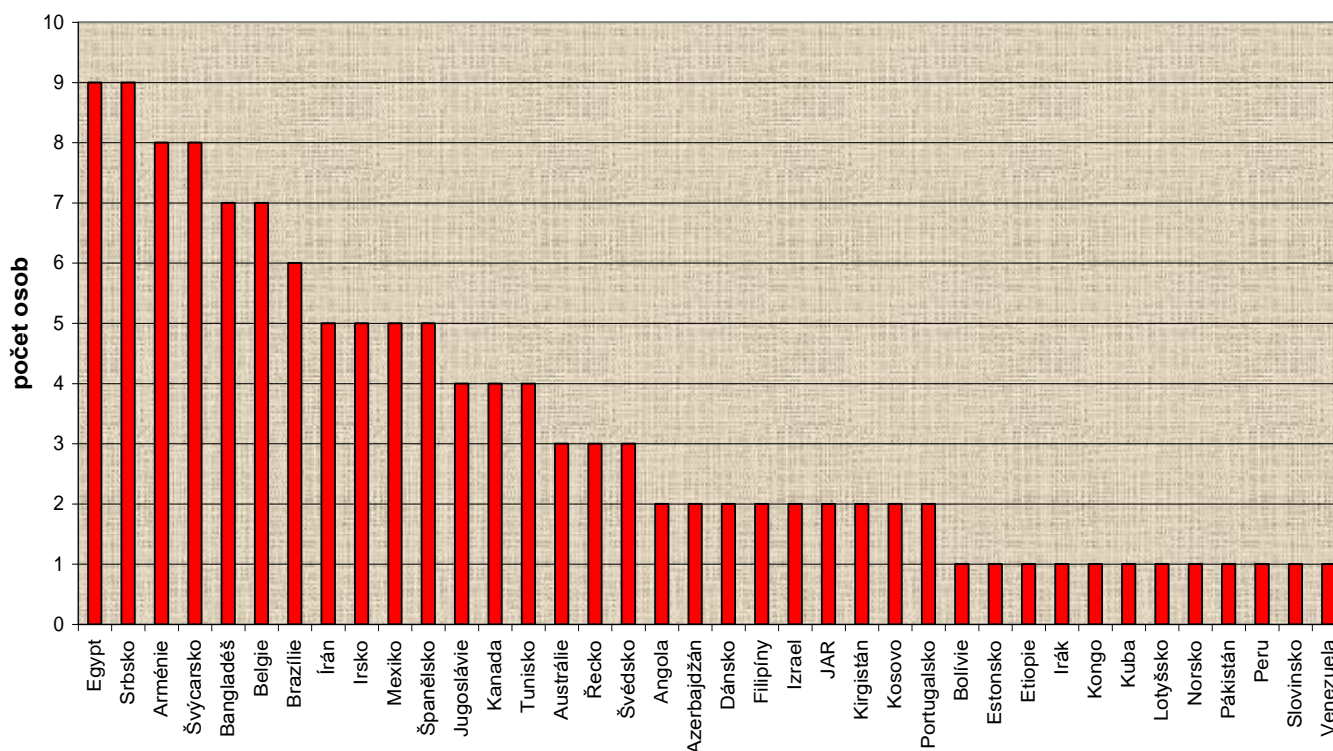




**Počty nejvíce zastoupených cizích státních příslušníků
v Jihočeském kraji
(evidence úřadů práce k 31.12.2009)**

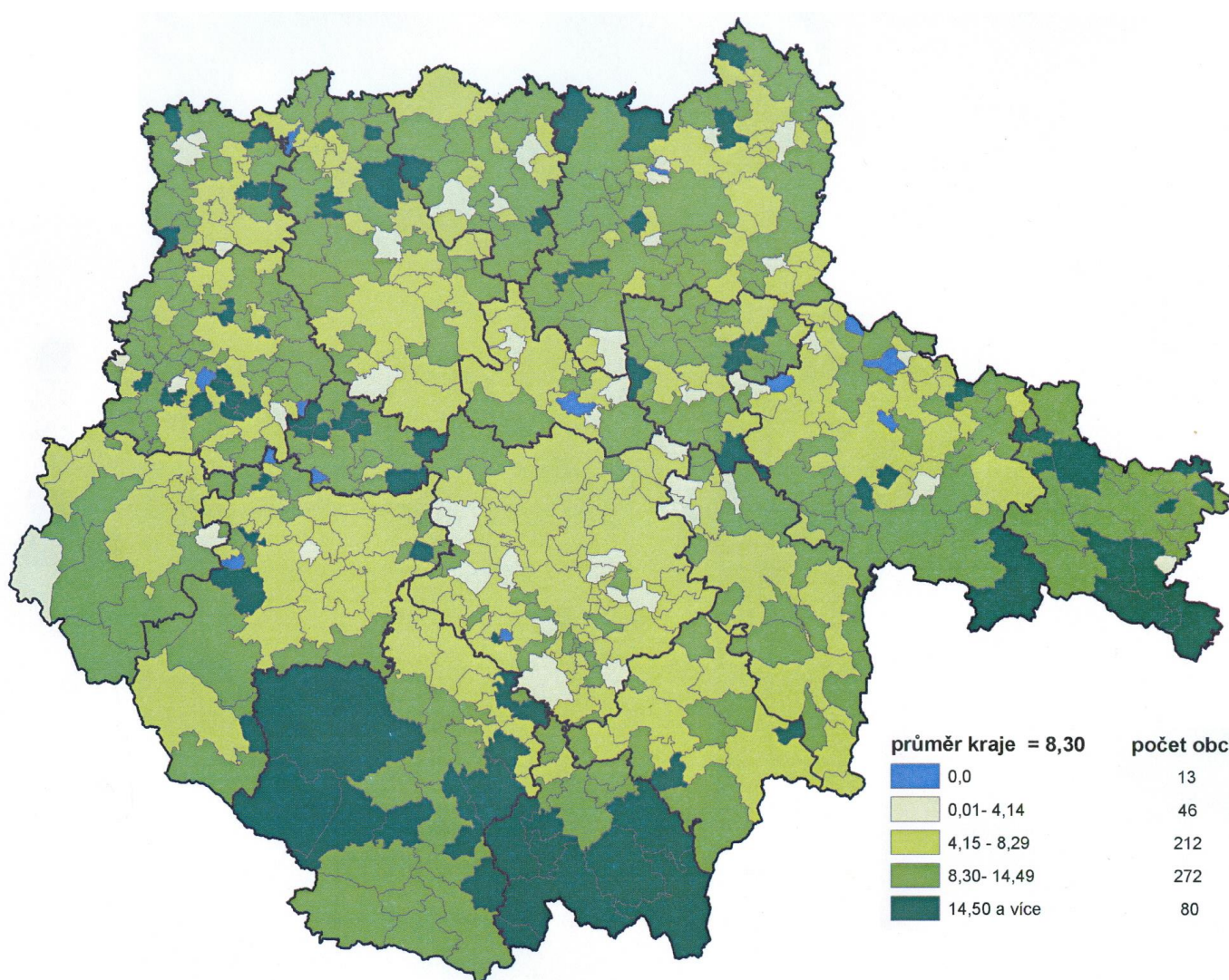


**Počty nejméně zastoupených cizích státních příslušníků
v Jihočeském kraji
(evidence úřadů práce k 31.12.2009)**





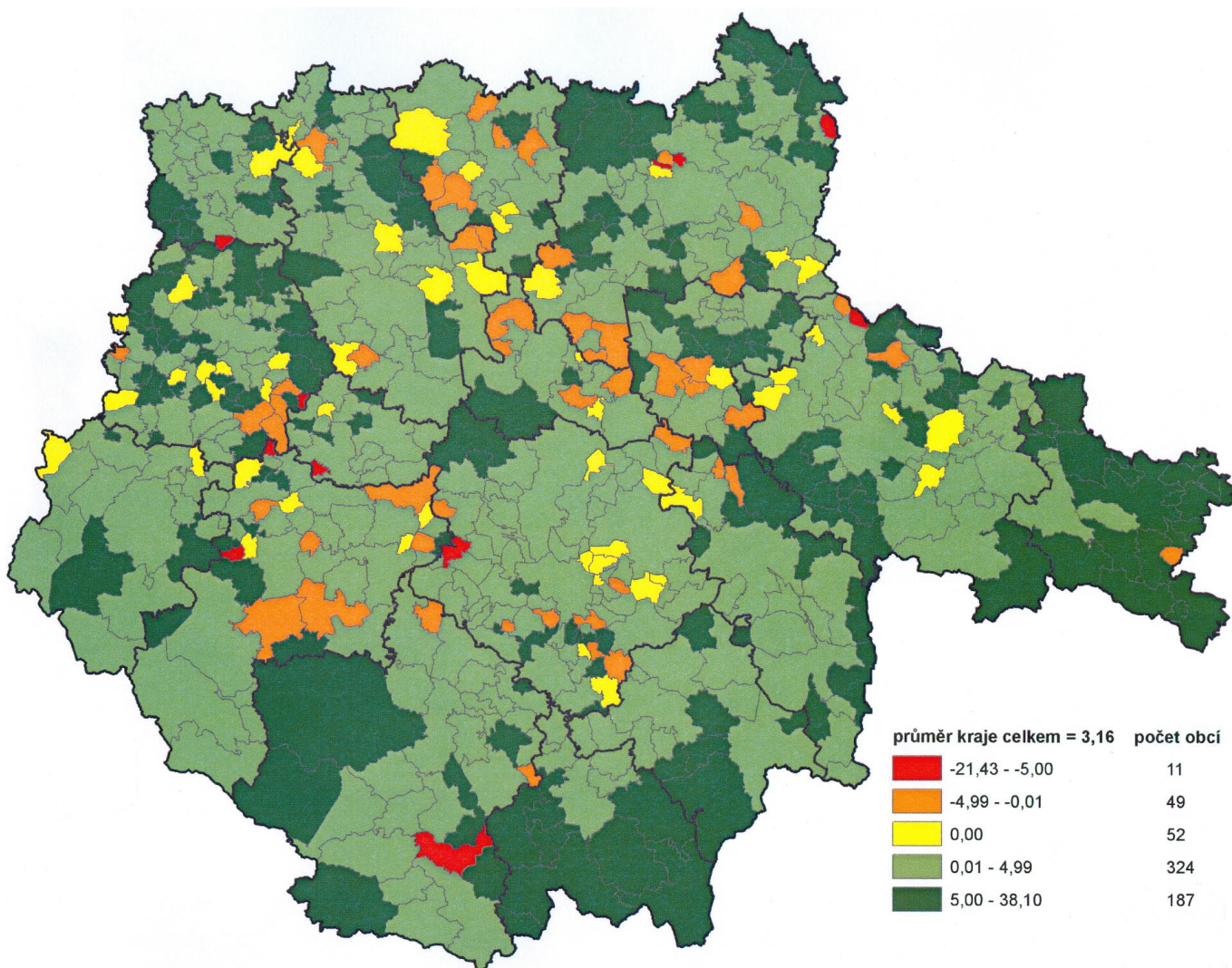
Míra nezaměstnanosti v obcích Jihočeského kraje k 31.12.2009



Zdroj dat: ČSÚ



Vývoj míry nezaměstnanosti v obcích Jihočeského kraje v roce 2009 rozdíl míry nezaměstnanosti k 31.12.2009 a 2008 v procentních bodech



Zdroj dat: ČSÚ

Vývoj počtu evidovaných uchazečů a volných míst v Jihočeském kraji v období leden 2001 - prosinec 2009

