

# ANALÝZA STAVU A VÝVOJE

## TRHU PRÁCE

### V JIHOČESKÉM KRAJI

#### ZA ROK 2010



Předkládá: Ing. Ivan Loukota, ředitel Úřadu práce v Č. Budějovicích  
Zpracoval: Mgr. Jiří Beran

**Úřad práce v Českých Budějovicích**

**březen 2011**



## **OBSAH:**

<b>I.</b>	<b>CELKOVÁ CHARAKTERISTIKA KRAJE</b>	<b>3</b>
I.1	Úvod – specifikace kraje, základní informace	3
I.2	Ekonomická, sociální a demografická situace v roce 2010	6
I.3	Silné stránky kraje	7
I.4	Slabé stránky kraje	8
<b>II.</b>	<b>ZAMĚSTNANOST</b>	<b>9</b>
II.1	Celková zaměstnanost	9
II.2	Zaměstnavatelé, kteří zaznamenali v roce 2010 nejvýraznější pohyb pracovních sil	11
<b>III.</b>	<b>NEZAMĚSTNANOST</b>	<b>12</b>
III.1	Vývoj nezaměstnanosti	12
III.2	Vývoj nabídky volných míst	14
III.3	Absolventi škol a mladiství	15
III.4	Osoby se zdravotním postižením	16
III.5	Situace dalších problémových skupin na trhu práce	17
III.6	Situace v jednotlivých mikroregionech v kraji	19
<b>IV.</b>	<b>CIZINCI NA TRHU PRÁCE</b>	<b>20</b>
<b>V.</b>	<b>AKTIVNÍ POLITIKA ZAMĚSTNANOSTI</b>	<b>21</b>
V.1	Vynaložené finanční prostředky na APZ	21
V.2	Nově vytvořená pracovní místa v rámci nástrojů APZ	22
V.3	Rekvalifikace	22
V.4	Opatření související s hospodářskou krizí	23
<b>VI.</b>	<b>ZÁKLADNÍ CHARAKTERISTIKA TRHU PRÁCE V OKRESECH KRAJE V ROCE 2010</b>	<b>24</b>
<b>VII.</b>	<b>ZÁVĚRY KRAJSKÉ ANALÝZY</b>	<b>31</b>
<b>VIII.</b>	<b>PROGNÓZA VÝVOJE TRHU PRÁCE V DALŠÍM OBDOBÍ</b>	<b>33</b>
<b>IX.</b>	<b>DOPORUČENÍ</b>	<b>34</b>
<b>X.</b>	<b>PŘÍLOHY</b>	<b>35</b>



# I. CELKOVÁ CHARAKTERISTIKA KRAJE

## I.1 Úvod – specifikace kraje, základní informace

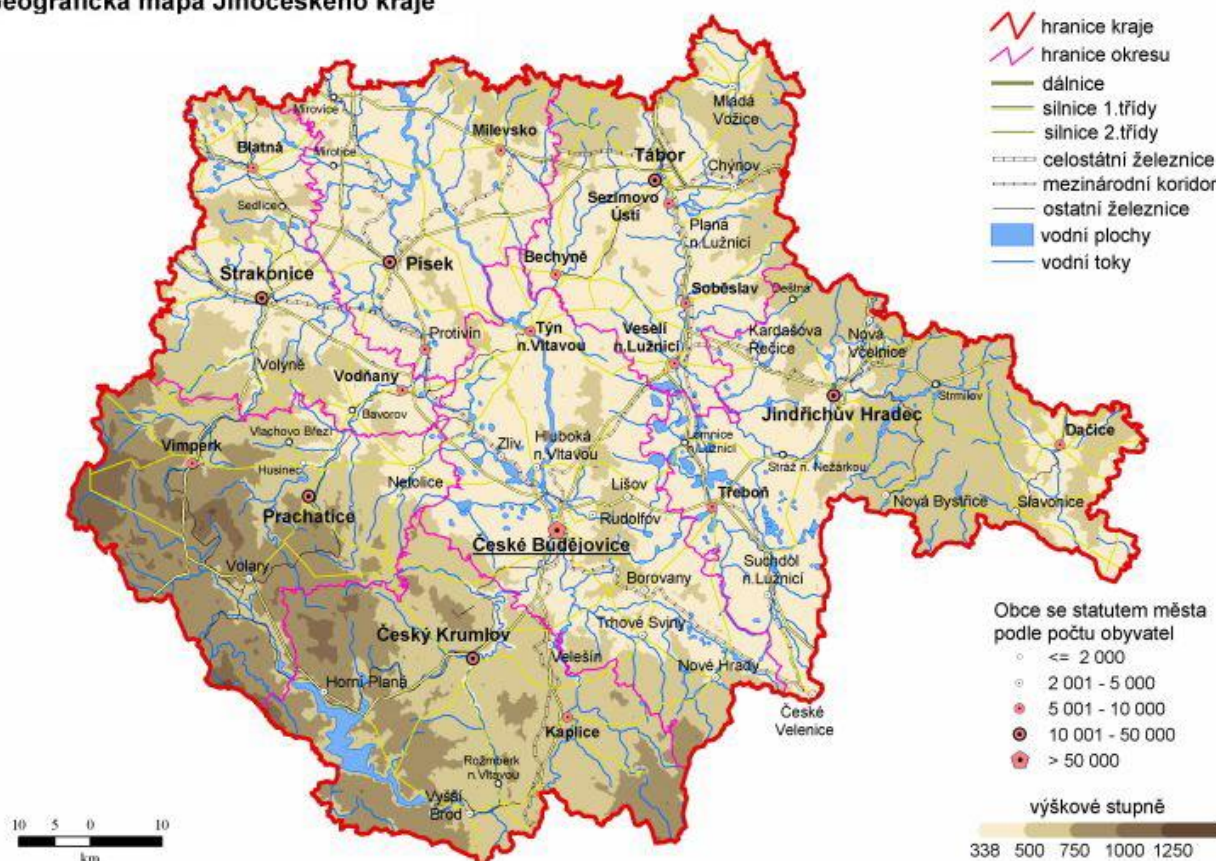
Jihočeský kraj je dlouhodobě vnímán především jako zemědělská oblast s rozvinutým rybníkářstvím a lesnictvím. Až v průběhu 20. století se zde rozvinul průmysl se zaměřením na zpracovatelské činnosti.

Jihočeský kraj je tvořen 7 okresy (České Budějovice, Český Krumlov, Jindřichův Hradec, Písek, Prachatice, Strakonice a Tábor). V Jihočeském kraji je zřízeno (od 1.1.2003) celkem 17 správních obvodů obcí s rozšířenou působností a 37 správních obvodů obcí s pověřeným úřadem.

Podstatnou část hranice kraje tvoří státní hranice s Rakouskem a Německem, dále sousedí s kraji Plzeňským, Středočeským, krajem Vysočina a Jihomoravským krajem. Příhraniční charakter kraje poskytuje možnosti efektivní přeshraniční spolupráce ve výrobní oblasti i v oblasti služeb spolu s rozvojem cestovního ruchu, kde je využívána celková atraktivita kraje s méně narušenou přírodou a množstvím kulturních památek.

Rozlohou 10 057 km<sup>2</sup> představuje kraj 12,8 % z celé České republiky. Z tohoto území zaujímají více než třetinu lesy, 4 % pokrývají vodní plochy. Jihočeský kraj není územím bohatým na suroviny. Významným přírodním bohatstvím jsou rozsáhlé lesy, zejména na Šumavě a v Novohradských horách. Největší surovinové bohatství tvoří ložiska písků a šterkopísků, cihlářské hlíny, kameniva a sklářských písků. Z ostatních surovin je nejvýznamnější rašelina.

Geografická mapa Jihočeského kraje





Popis Jihočeského kraje může vhodně doplnit několik následujících charakteristik:

- pátá nejnižší míra nezaměstnanosti mezi kraji (k 31.12.2010)
- nejmenší hustota zalidnění na 1 km<sup>2</sup> (k 31.12.2009 63,4 obyvatel na km<sup>2</sup>)
- stále významný podíl osob zaměstnaných v zemědělství a lesnictví
- rozhodující odvětví NH – zpracovatelský průmysl
- rozvíjející se turistický průmysl a oblast služeb
- ve výši průměrné mzdy – 9. místo mezi kraji
- rostoucí počet obyvatel v posledních letech
- věková struktura obyvatelstva kraje srovnatelná s celou Českou republikou – k 31.12.2009 průměrný věk obyvatel byl 40,7 let
- podíl městského obyvatelstva dosáhl k 31. 12. 2009 celkem 64,6 %



## Porovnání vybraných ukazatelů v Jihočeském kraji v roce 2009 s celorepublikovým průměrem



na 1 000 obyvatel



Zdroj dat: ČSÚ



## I.2 Ekonomická, sociální a demografická situace v roce 2010

(údaje vychází ze středního stavu obyvatelstva za 1. – 3. čtvrtletí 2010, zdroj ČSÚ)

- Počtem 638 291 obyvatel se kraj řadil na 7. místo mezi kraji v České republice (dále jen ČR) a podílel se 6,1 % na celkovém počtu obyvatel republiky.
- Podíl žen v Jihočeském kraji představoval 50,7 % a byl tak shodný s podílem žen ke stejnému datu v roce 2009.
- Do kraje se za uvedené období více obyvatel přistěhovalo než z něho vystěhovalo. Přírůstek stěhováním představoval 132 obyvatel. Přírůstek stěhováním zaznamenaly pouze 2 okresy v Jihočeském kraji – okres České Budějovice (+528) a Písek (+115). Ostatní okresy vykázaly úbytek obyvatel stěhováním. Nejvýraznější úbytek byl v okrese Strakonice (-243) a v okrese Jindřichův Hradec (-105). Stejně jako v roce 2009 byl za první tři čtvrtletí roku 2010 zaznamenán v kraji přírůstek obyvatelstva přirozenou měnou (+516). Kromě okresu Písek (-38) byl ve všech okresech Jihočeského kraje zaznamenán kladný přirozený přírůstek.
- V počtu uzavřených sňatků připadajících na 1000 obyvatel středního stavu byl kraj mírně nad průměrem ČR a ve srovnání všech 14 krajů obsadil 2. – 3. místo. V rámci kraje bylo uzavřeno nejvíce sňatků (v přepočtu na 1000 obyvatel středního stavu) v okresech České Budějovice, Prachatice a Český Krumlov.
- V počtu rozvodů připadajících na 1000 obyvatel středního stavu byl Jihočeský kraj mírně pod průměrem ČR a ve srovnání s kraji v republice byl na 9. – 10. místě. V rámci kraje bylo zaznamenáno nejvíce rozvodů (v přepočtu na 1000 obyvatel středního stavu) v okresech Český Krumlov, Prachatice a Tábor.
- Průměrný věk obyvatelstva Jihočeského kraje je srovnatelný s republikovým průměrem. Podíl obyvatel kraje je následující: 0-14 let – 14,4 %; 15-64 let – 70,5 %; 65 a více let – 15,1 %. Střední délka života (naděje dožití při narození) dosahovala v kraji u žen 80,1 let a u mužů 74,5 let (rok 2009).
- Věkové složení obyvatel kraje se za posledních více než 35 let podstatně změnilo ve smyslu stárnutí populace. Průměrný věk se zvýšil z 35,6 let v roce 1970 na 40,7 v roce 2009. V populaci kraje početně i podílově pokleslo zastoupení věkové skupiny 0-14 let, což silně poznamená demografický vývoj v příštích letech. Podíl nejmladší skupiny obyvatel poklesl z 21,6 % v roce 1970 na 14,4 % v roce 2009.



### Struktura obyvatel podle hlavních věkových skupin v krajích k 31.12.2009

Území, kraj	Podíl obyvatel ve věkové skupině ( v %)		
	0 – 14 let	15 – 64 let	65 a více let
<b>Jihočeský</b>	<b>14,4</b>	<b>70,5</b>	<b>15,1</b>
Hl.m. Praha	12,4	71,5	16,1
Středočeský	15,2	70,3	14,5
Plzeňský	13,9	70,4	15,7
Karlovarský	14,6	71,3	14,1
Ústecký	15,2	71,1	13,7
Liberecký	14,9	70,9	14,2
Královéhradecký	14,4	69,5	16,1
Pardubický	14,6	69,9	15,5
Vysočina	14,5	70,0	15,5
Jihomoravský	13,9	70,2	15,9
Olomoucký	14,2	70,3	15,5
Zlínský	13,9	70,2	15,9
Moravskoslezský	14,3	70,9	14,8
<b>ČR úhrnem</b>	<b>14,2</b>	<b>70,6</b>	<b>15,2</b>

### Pohyb obyvatelstva v 1. – 3. čtvrtletí roku 2010 (zdroj ČSÚ)

Území	Střední stav obyvatel.	Sňatky	Rozvody	Živě narození	Potraty	Zemřelí	Přirozený přírůstek	Přírůstek stěhováním	Celkový přírůstek
České Budějovice	187 054	766	346	1 656	580	1 336	320	528	848
Český Krumlov	61 614	238	160	502	222	419	83	-57	26
Jindřichův Hradec	93 216	342	176	733	202	710	23	-105	-82
Písek	70 579	246	149	521	180	559	-38	115	77
Prachatice	51 542	204	115	445	130	377	68	-104	-36
Strakonice	70 681	246	123	550	161	536	14	-243	-229
Tábor	103 029	368	220	831	238	785	46	-2	44
<b>Jihočeský kraj</b>	<b>637 715</b>	<b>2 410</b>	<b>1 289</b>	<b>5 238</b>	<b>1 713</b>	<b>4 722</b>	<b>516</b>	<b>132</b>	<b>648</b>

### I.3 Silné stránky kraje

- dlouhodobě jedna z nejnižších nezaměstnaností mezi kraji ČR
- blízkost rakouských a německých hranic – řada výroby je převáděna do území kraje
- v minulosti nebyly v regionu lokalizovány ve velkém rozsahu velké podniky s dominantní zaměstnaností, které by následně mohly ovlivnit zásadním způsobem případnou nezaměstnanost
- poměrně pestrá odvětvová struktura hospodářství v kraji představuje širší škálu různorodých pracovních příležitostí



- na tvorbě HDP v České republice se kraj podílel v roce 2009 pouze 5,2 %, v přepočtu na obyvatele však dosáhl 87,2 % republikového průměru a je mezi kraji na 5. pozici
- tradiční zemědělství s dominantním rybníkářstvím, stále významný podíl osob zaměstnaných v zemědělství a lesnictví
- méně poškozené životní prostředí
- v regionu se nachází sídli univerzity, fakulty dalších univerzit, soukromé vysoké školy a několik samostatných pracovišť univerzit a VŠ
- v kraji se nachází množství přírodních zajímavostí a architektonických památek (včetně památek zapsaných na seznam UNESCO), široká nabídka možností k aktivně strávenému volnému času – to vše podporuje rozvoj turistického ruchu a s ním spojené oblasti služeb

#### **I.4 Slabé stránky kraje**

- velká územní rozlehlost a nedostatečně hustá síť dopravních komunikací (relativně vysoký podíl obcí bez autobusového a železničního spojení)
- řídká sídelní struktura (zejména v příhraničních oblastech) zhoršuje dopravní obslužnost venkovských sídel
- nedostatečné napojení dopravních komunikací na zahraniční síť
- kraj patří ke krajům s nejmenší kapacitou sociálních zařízení pro staré občany
- relativní nedostatek surovinových zdrojů
- chybějící nebo nedostatečně připravené průmyslové zóny především v sídelních centrech okresů
- pokles zájmu o učňovské školství





## II. ZAMĚSTNANOST

### II.1 Celková zaměstnanost

- ◆ Počet osob s jediným nebo hlavním zaměstnáním dosáhl ve 3. čtvrtletí 2010 celkem 305,4 tis., z toho bylo 174,7 tis. mužů (57,2 %) a 130,8 tis. žen (42,8 %). V porovnání se stejným obdobím roku 2009 byla celková zaměstnanost k 30.9.2010 o cca 2,8 tis. nižší.
- ◆ Podíl průměrného počtu zaměstnanců Jihočeského kraje vztažený k celé České republice byl k 30.9.2010 - 6,2 %, tzn. o 0,1 % nižší než ve stejném období roku 2009.

Nejaktuálnější přehled o zaměstnaných s jediným (hlavním) zaměstnáním v národním hospodářství za kraj podle věkových kategorií, podle vzdělání, odvětví (CZ-NACE), sektorů a KZAM (klasifikace zaměstnání) uvádějí následující tabulky (zdroj ČSÚ – výsledky výběrového šetření pracovních sil 3. čtvrtletí 2010):

Věková struktura (v tis., údaje byly zaokrouhlovány v tis., proto možné určité drobné nesrovnalosti)

Věkové kategorie	Celkem	Muži	Ženy
<b>CELKEM</b>	<b>305,4</b>	<b>174,7</b>	<b>130,8</b>
15 až 19 let	3,2	1,8	1,4
20 až 24 let	20,5	13,0	7,5
25 až 29 let	32,2	19,8	12,4
30 až 34 let	41,2	25,0	16,2
35 až 39 let	45,3	24,6	20,7
40 až 44 let	39,3	20,6	18,7
45 až 49 let	37,7	19,7	18,0
50 až 54 let	39,1	20,0	19,1
55 až 59 let	32,5	20,0	12,5
60 až 64 let	11,2	8,2	3,1
65 a více let	3,3	2,0	1,3
15 až 29 let	55,8	34,5	21,3
30 až 44 let	125,8	70,2	55,5
45 až 59 let	109,3	59,7	49,6
60 a více let	14,6	10,2	4,4

Úroveň vzdělání (v tis.)

Vzdělání	Celkem	Muži	Ženy
<b>CELKEM</b>	<b>305,4</b>	<b>174,7</b>	<b>130,8</b>
Základní vzdělání	17,1	6,9	10,2
Střední bez maturity	124,4	82,6	41,8
Střední s maturitou	118,9	60,4	58,5
Vysokoškolské	45,0	24,8	20,2



Zaměstnaní podle odvětví CZ-NACE (v tis.)

Odvětví	Celkem	Muži	Ženy
Zemědělství, lesnictví a rybnářství	18,1	13,9	4,2
Těžba a dobývání	2,0	1,2	0,8
Zpracovatelský průmysl	81,1	46,5	34,6
Výroba a rozvod elektřiny, plynu, tepla	4,0	3,3	-
Zásobování vodou	3,0	2,1	0,9
Stavebnictví	31,8	3,02	1,6
Velkoobchod a maloobchod; opr. motor. vozidel	37,6	15,1	22,5
Doprava, skladování	18,1	13,8	4,3
Ubytování, stravování a pohostinství	15,0	7,1	7,8
Informační a komunikační činnosti	6,0	3,9	1,1
Peněžnictví a pojišťovnictví	4,7	2,4	2,3
Činnosti v oblasti nemovitostí	1,3	-	-
Profesní, vědecké a technické činnosti	8,9	4,1	4,8
Administrativní a podpůrné činnosti	7,6	3,8	3,7
Veřejná správa a obrana	21,6	12,9	8,7
Vzdělávání	16,0	4,7	11,2
Zdravotní a sociální péče	18,8	4,4	14,4
Kulturní, zábavní a rekreační činnosti	4,5	1,8	2,7
Ostatní činnosti	4,9	2,6	2,3

(v tis.)

Sektory	Celkem	Muži	Ženy
Zemědělství	18,1	13,9	4,2
Průmysl	122,0	83,4	38,6
Služby	165,3	77,4	88,0

Zaměstnaní podle klasifikace zaměstnání – KZAM (v tis.)

KZAM	Celkem	Muži	Ženy
Zákonodárci, vedoucí a řídicí pracovníci	13,4	10,4	3,0
Vědečtí a odborní duševní pracovníci	23,4	12,5	10,9
Techn., zdravot. a pedagog. prac. (vč. příbuz. oborů)	74,6	35,4	39,2
Nižší administrativní pracovníci (úředníci)	20,8	4,4	16,4
Provozní pracovníci ve službách a obchodě	40,5	13,3	27,2
Kvalifik. dělníci v zem. a les. (vč. příbuz. oborů)	7,4	5,1	2,2
Řemeslníci a kvalifik. výrobci, zpracovatelé, opraváři	53,4	48,6	4,8
Obsluha strojů a zařízení	48,5	33,1	15,4
Pomocní a nekvalifikovaní pracovníci	20,8	9,1	11,7
Příslušníci armády	2,8	2,8	-



## II.2 Zaměstnavatelé, kteří zaznamenali v roce 2010 nejvýraznější pohyby pracovních sil

- Ve sledovaném roce převažovali v kraji zaměstnavatelé, kteří udržovali počet svých zaměstnanců na úrovni předchozího roku. Někteří zaměstnavatelé byli nuceni počty zaměstnanců oproti roku 2009 snížit, nicméně ve většině takových případů se jednalo o snižování v malém rozsahu. Dlouhodobě mají velké odbytové problémy tuzemští výrobci především ve spotřebním průmyslu. Mezi zaměstnavatele, kteří museli přistoupit k rozsáhlejšímu propouštění v roce 2010 patřily Papírny Vltavský mlýn, a.s. (zrušení výroby) a JIP – Papírny Větrní, a.s. (omezení výroby), obě společnosti se sídlem na Českokrumlovsku. K významnému snížení svých zaměstnanců v roce 2010 přistoupila firma provozující nákladní automobilovou dopravu ŠINDELÁŘ SPEDITION s.r.o. z důvodu snížení objemu přepravních prací způsobeného dopady hospodářské krize. Z důvodu víceleté nízké ekonomické výkonnosti ke konci roku 2010 ukončila svoji výrobní a obchodní činnost akciová společnost Jihočeské dřevařské závody Soběslav s pracovištěm v Českých Budějovicích. V průběhu roku 2010 došlo na Českobudějovicku také k výraznému snížení počtu zaměstnanců u zaměstnavatele Správa železniční dopravní cesty, organizační jednotky SDC České Budějovice. K významnější redukci svých zaměstnanců z organizačních důvodů přistoupila také dvě zdravotnická zařízení v Jihočeském kraji – Nemocnice Jindřichův Hradec, a.s. a BH-Nemocnice Vimperk, a.s.. Za účelem racionalizace a zefektivňování práce s cílem růstu konkurenceschopnosti byla ukončena výrobní činnost Obchodních tiskáren a.s. (se sídlem v Kolíně) – Divize lehké kartonáže a merkantilního tisku v Českých Budějovicích.
- U mnoha zaměstnavatelů byl v roce 2010 v Jihočeském kraji zaznamenán přírůstek počtu zaměstnanců. Mezi nejvýznamnější zaměstnavatele v kraji, z hlediska největšího meziročního přírůstku pracovních sil, patřila Jihočeská univerzita, která v roce 2010 přijala do zaměstnání nové pedagogické i vědecké pracovníky v souvislosti s otevřením nové Fakulty rybářství a ochrany vod se sídlem ve Vodňanech. Nárůst počtu zaměstnanců evidovala také českobudějovická společnost s ručením omezeným Robert Bosch. Výrazné navýšení svých zaměstnanců zaznamenaly firmy vyrábějící elektroniku a elektronické součástky, zejména pak ROHDE & SCHWARZ závod Vimperk, s.r.o., VISHAY ELECTRONIC spol. s r.o. (s pracovištěm v Prachaticích, Volarech a Přešticích), prachatická InTiCa Systems s.r.o., TESLA Blatná a.s., společnost s ručením omezeným LEXA & POSEL sídlící na jindřichohradecku, nebo také firmy zabývající se výrobou komponentů pro automobilový průmysl jako např. písecká Faurecia Automotive Czech Republic s.r.o. a blatenská DURA Automotive CZ, k.s.. Velký nárůst zaměstnanců zaznamenala ve sledovaném roce kaplická firma se zahraniční účastí Engel strojírenská spol. s r.o. zabývající se povrchovou úpravou a zušlechťováním kovů. Počet zaměstnanců navýšila i další českokrumlovská firma, která se zabývá výrobou kosmetiky – Schwan Cosmetics CR, s.r.o.. Počet svých pracovníků rozšířilo také spotřební družstvo Jednota se sídlem v Jindřichově Hradci. Po několika letech, kdy společnost s ručením omezeným Vodňanská drůbež vykazovala téměř neměnné stavy zaměstnanců, v roce 2010 rovněž přistoupila k navýšení jejich počtu. Nové zaměstnance do pracovního poměru přijala ve sledovaném roce Nemocnice České Budějovice a.s. (zejména v odborných profesích – lékaře, zdravotní sestry a ošetřovatelky).



### III. NEZAMĚŠTNANOST

#### III.1 Vývoj nezaměstnanosti

- Vývoj nezaměstnanosti v kraji měl v prvních dvou měsících roku 2010 vzestupný průběh. Od března do června se nezaměstnanost snižovala, avšak v měsíci červenci opět zaznamenala nárůst. V následujících třech měsících (srpen – říjen) se nezaměstnanost výrazně neměnila, až v závěrečných měsících roku (zejména v prosinci) došlo k výraznému meziměsíčnímu zvýšení. V lednu bylo poprvé v historii na úřadech práce v rámci Jihočeského kraje evidováno více jak 30 000 uchazečů o zaměstnání. Nejvíce uchazečů pak bylo evidováno v měsíci únoru – 30 884 (jednalo se o nové historické maximum). Vývoj nezaměstnanosti byl po celý rok ovlivňován dopady mezinárodní hospodářské recese.
- Průměrný měsíční počet evidovaných uchazečů byl 26 291 osob (tj. o 2 810 více než v roce 2009).
- Počet registrovaných nezaměstnaných k 31.12.2010 ve srovnání se stejným obdobím minulého roku byl o 2 015 osob vyšší.
- Míra nezaměstnanosti v průběhu roku dosáhla dvakrát nejnižší hodnoty - 6,7 % (v měsíci červnu a září). Naopak nejvyšší míra nezaměstnanosti 8,7 % byla evidována v únoru. Průměrná míra nezaměstnanosti kraje byla 7,5 % a byla o 1,5 % nižší než průměr za ČR.
- Výšší míry nezaměstnanosti se kraj řadil mezi pět krajů s nejnižší nezaměstnaností v rámci České republiky. V období červen – říjen zaujímal Jihočeský kraj 2. příčku v pořadí za hl. městem Prahou.
- Roční průměrný podíl počtu uchazečů pobírajících podporu v nezaměstnanosti na celkovém počtu evidovaných byl 36,7 % (v roce 2009 – 46,5 %). Největší podíl uchazečů pobírajících příspěvek byl v měsíci lednu a únoru 45,4 % a nejmenší v měsíci září 30,3 %.

#### Vývoj nezaměstnanosti

Ukazatel (celkový počet)	stav k			
	celkem		ženy	
	31.12.2009	31.12.2010	31.12.2009	31.12.2010
Evidovaní uchazeči o zaměstnání celkem	27 530	29 545	13 678	14 114
z celku dosažitelní	26 595	28 548	13 122	13 600
Volná pracovní místa	1 516	1 850	-	-
Uchazeči připadající na 1 VPM	18,2	16,0	-	-
Uchazeči pobírající podporu v nezaměstnanosti	11 532	11 834	5 339	4 948
Míra nezaměstnanosti (v %)	7,8	8,5	8,9	9,4

- V průběhu roku 2010 bylo na úřadech práce v kraji nově evidováno o 2 382 uchazečů méně než v roce 2009, vyřazeno bylo o 5 628 uchazečů více než v roce 2009. Z celkového počtu vyřazených v roce 2010 bylo 70,7 % uchazečů umístěno do zaměstnání.



## Tok nezaměstnanosti

Období	Celkem			Ženy		
	nově evidovaní	vyřazení	z toho	nově evidované	vyřazené	z toho
			umístění celkem			umístěné celkem
Za rok 2009	49 429	39 404	26 286	22 628	19 508	12 058
Za rok 2010	47 047	45 032	31 856	21 059	18 621	14 569

- Nejpočetnější skupinou evidovaných uchazečů podle vzdělání byli absolventi středních škol 71,3 % (z toho středoškoláci s maturitou – 24,2 %) a uchazeči se základním vzděláním a bez vzdělání 23,8 %. V absolutním vyjádření bylo v meziročním srovnání ke konci roku 2010 evidováno o 1 397 středoškoláků více než k 31.12.2009 a o 423 více uchazečů se vzděláním základním nebo bez vzdělání. Podíl nezaměstnaných vysokoškoláků na konci roku 2010 byl 4,9 % (tj. o 195 uchazečů více než na konci roku 2009).

## Vzdělanostní struktura uchazečů o zaměstnání

	stav k datu							
	celkem				ženy			
	31.12.2009		31.12.2010		31.12.2009		31.12.2010	
	abs.	v %	abs.	v %	abs.	v %	abs.	v %
Bez vzdělání a neúplné základní	72	0,3	78	0,3	34	0,2	34	0,2
Základní vzdělání	6 529	23,7	6 946	23,5	3 471	25,4	3 583	25,4
Nižší střední vzdělání	25	0,1	26	0,1	16	0,1	19	0,1
Nižší střední odborné vzdělání	627	2,3	675	2,3	294	2,1	298	2,1
Střední odborné s výučním listem	11 971	43,5	12 998	44,0	5 198	28,0	5 136	36,4
Stř. nebo stř.odb. bez mat. i výuč.listu	224	0,8	221	0,7	180	1,3	184	1,3
ÚSV	683	2,5	683	2,3	453	3,3	447	3,2
ÚSO s vyučením i maturitou	1 542	5,6	1 572	5,3	722	5,3	761	5,4
ÚSO s maturitou (bez vyučení)	4 329	15,7	4 605	15,6	2 518	18,4	2 721	19,3
Vyšší odborné vzdělání	261	0,9	279	0,9	162	1,2	171	1,2
Bakalářské vzdělání	224	0,8	287	1,0	140	1,0	192	1,4
Vysokoškolské vzdělání	1 014	3,7	1 139	3,9	475	3,5	553	3,9
Doktorské	29	0,1	36	0,1	15	0,1	15	0,1
<b>Celkem</b>	<b>27 530</b>	<b>100,0</b>	<b>29 545</b>	<b>100,0</b>	<b>13 678</b>	<b>100,0</b>	<b>14 114</b>	<b>100,0</b>

### Největší počty evidovaných uchazečů byly v průběhu roku v následujících profesích:

- administrativní pracovník, sekretářka
- prodavač v jednosměnném provozu
- kuchař / kuchařka
- číšník, servírka
- řidič, zejména v dálkové nákladní dopravě
- pomocný nekvalifikovaný dělník v průmyslu
- pomocný a nekvalifikovaný pracovník ve službách (uklízeč)
- stavení dělník zednických prací, zedník



### Struktura uchazečů o zaměstnání podle Klasifikace zaměstnání (KZAM) - celkem

Třída zaměstnání	stav k			
	31.12.2009		31.12.2010	
	abs.	v %	abs.	v %
tř. 1 – Zákonodárci, vedoucí a řídicí pracovníci	327	1,2	423	1,4
tř. 2 – Vědečtí a odborní duševní pracovníci	1 208	4,4	1 263	4,3
tř. 3 – Techničtí, zdravotničtí, pedagogičtí pracovníci a pracovníci v příbuzných oborech	2 864	10,4	2 982	10,1
tř. 4 – Nižší administrativní pracovníci (úředníci)	2 495	9,1	2 527	8,6
tř. 5 – Provozní pracovníci ve službách a obchodě	4 699	17,1	4 828	16,3
tř. 6 – Kvalifikovaní dělníci v zemědělství, lesnictví a v příbuzných oborech	680	2,5	802	2,7
tř. 7 – Řemeslníci a kvalifikovaní výrobci, zpracovatelé, opraváři	5 491	19,9	6 214	21,0
tř. 8 – Obsluha strojů a zařízení	3 094	11,2	3 109	10,5
tř. 9 – Pomocní a nekvalifikovaní pracovníci	5 392	19,6	5 716	19,3
tř. 0 – Příslušníci armády	13	0,0	6	0,0
Nezadáno	1 267	4,6	1 675	5,7
<b>Celkem</b>	<b>27 530</b>	<b>100,0</b>	<b>29 545</b>	<b>100,0</b>

### Struktura uchazečů o zaměstnání podle Klasifikace zaměstnání (KZAM) - ženy

Třída zaměstnání	stav k			
	31.12.2009		31.12.2010	
	abs.	v %	abs.	v %
tř. 1 – Zákonodárci, vedoucí a řídicí pracovníci	105	0,8	146	1,0
tř. 2 – Vědečtí a odborní duševní pracovníci	701	5,1	719	5,1
tř. 3 – Techničtí, zdravotničtí, pedagogičtí pracovníci a pracovníci v příbuzných oborech	1419	10,4	1 571	11,1
tř. 4 – Nižší administrativní pracovníci (úředníci)	1884	13,8	1 922	13,6
tř. 5 – Provozní pracovníci ve službách a obchodě	3615	26,4	3 738	26,5
tř. 6 – Kvalifikovaní dělníci v zemědělství, lesnictví a v příbuzných oborech	355	2,6	383	2,7
tř. 7 – Řemeslníci a kvalifikovaní výrobci, zpracovatelé, opraváři	1113	8,1	987	7,0
tř. 8 – Obsluha strojů a zařízení	897	6,6	763	5,4
tř. 9 – Pomocní a nekvalifikovaní pracovníci	3108	22,7	3 219	22,8
tř. 0 – Příslušníci armády	2	0,0	0	0,0
Nezadáno	479	3,5	666	4,7
<b>Celkem</b>	<b>13678</b>	<b>100,0</b>	<b>14 114</b>	<b>100,0</b>

## III.2 Vývoj nabídky volných míst

- Z hlediska evidovaných volných míst byla v roce 2010 zaznamenána vyšší poptávka zaměstnavatelů po nových pracovnících než v předchozím roce. Za celý rok 2010 bylo na úřadech práce zaevidováno celkem 12 664 nových míst, tj. o 2 340 více než v roce 2009.
- K 31.12.2010 připadalo v kraji na jedno volné pracovní místo 16,0 uchazeče (pro porovnání k 31.12.2009 to bylo 18,2 uchazeče). Ke konci sledovaného roku 2010 připadalo za celou Českou republiku na jedno volné místo 18,2 uchazeče.



### Největší zájem zaměstnavatelů byl v kraji o profese:

- kvalifikovaný strojírenský dělník (zámečnický, frézař, seřizovač apod.)
- stavební dělník hlavní stavební výroby, zedník
- řidič nákladního vozu dálkové přepravy
- prodavač / prodavačka ve směnném provozu
- obchodní zástupce
- v sezóně o kuchaře, číšníky a servírky

### Počet hlášených volných míst podle požadavků na vzdělání

Vzdělání	31.12.2009			31.12.2010		
	Uchazeči	Volná místa	Uchaz./ 1 místo	Uchazeči	Volná místa	Uchaz./ 1 místo
Bez vzdělání a neúplné základní	72	22	3,3	78	54	1,4
Základní vzdělání	6 529	415	15,7	6 946	419	16,6
Nižší střední vzdělání	25	6	4,2	26	24	1,1
Nižší střední odborné	627	2	313,5	675	7	96,4
Střední odborné s výučním listem	11 971	535	22,4	12 998	730	17,8
Stř. nebo stř.odb. bez mat. i výuč.listu	224	16	14,0	221	6	36,8
ÚSV	683	44	15,5	683	68	10,0
ÚSO s vyučením i maturitou	1 542	86	17,9	1 572	123	12,8
ÚSO s maturitou (bez vyučení)	4 329	271	16,0	4 605	301	15,3
Vyšší odborné vzdělání	261	26	10,0	279	9	31,0
Bakalářské vzdělání	224	3	74,7	287	6	47,8
Vysokoškolské vzdělání	1 014	89	11,4	1 139	102	11,2
Doktorské	29	1	29	36	1	36,0
Celkem	27 530	1 516	18,2	29 545	1 850	16,0

### III.3 Absolventi škol a mladiství

- Na začátku druhé poloviny roku 2010 a zejména pak v měsíci září došlo již tradičně k nárůstu počtu evidovaných absolventů v kraji. K 30.9.2010 bylo úřady práce v Jihočeském kraji evidováno celkem 2 006 absolventů se středoškolským a vysokoškolským vzděláním (ke stejnému datu v roce 2009 bylo evidováno 2 026 SŠ a VŠ absolventů), podíl dívek z tohoto počtu byl 53,2 %.
- Největší poměrné zastoupení ve sledované skupině uchazečů – 44,4 % tvořili absolventi SŠ s maturitou (v absolutním počtu 890, což bylo o 38 méně než k 30.9.2009). Absolventů SŠ bez maturity úřady práce v kraji evidovaly celkem 711 (35,4 %), což představovalo oproti předchozímu roku pokles v počtu uchazečů o 62 osob. Absolutní počet evidovaných absolventů s vysokoškolským vzděláním činil 405 osob, meziročně se zvýšil o 80 osob, jejich podíl na celkovém počtu evidovaných absolventů činil 20,2 %.
- V meziročním srovnání údajů k 31.12.2010 byl počet evidovaných absolventů na úřadech práce ve sledovaném roce o 15 osob nižší než v roce 2009. Absolventi a mladiství se na celkové nezaměstnanosti kraje k 31.12.2010 podíleli 7,1 %. Průměrný podíl absolventů na celkové nezaměstnanosti za celý rok 2010 činil 7,3 %.



- Vyššímu meziročnímu nárůstu v počtu evidovaných absolventů a mladistvých do jisté míry zabránil zvyšující se zájem mladých lidí o další studium na vysokých školách. Po vstupu České republiky do Evropské unie využívají mladí lidé daleko více zjednodušeného přístupu na trhy práce států EU a mají více možností účastnit se programů, stáží a studijních pobytů v členských státech EU.
- Problémy absolventů a mladistvých při jejich uplatnění na trhu práce v roce 2010 byly způsobené jednak doznívajícími dopady hospodářské krize a s nimi spojenou menší nabídkou volných pracovních míst a pak také disproporcionalitou mezi vzděláním absolventů a požadavky zaměstnavatelů. Dlouhodobě se projevuje nedostatek především technicky vzdělaných osob. Obecně klesá zájem mladých lidí o řemeslnou a manuální práci. U absolventů se dále často setkáváme s nereálnými požadavky na nástupní mzdu či s představou okamžitého nástupu do vyšší pracovní pozice. U mladistvých uchazečů, zejména se základním vzděláním, se setkáváme s nedostatečnou motivací najít zaměstnání.

#### Vývoj počtu evidovaných absolventů škol podle stupně vzdělání

ISCED97	stav k datu			
	celkem		ženy	
	30.9.2009	30.9.2010	30.9.2009	30.9.2010
Bez vzdělání a neúplné základní	6	18	3	9
Základní vzdělání	224	250	121	125
Nižší střední vzdělání	1	0	1	0
Nižší střední odborné vzdělání	110	113	60	56
Střední odborné s výuč. listem	662	598	263	213
Stř. nebo stř. odb. bez mat. i výuč. listu	0	0	0	0
ÚSV	43	38	30	27
ÚSO s vyučením i maturitou	299	263	134	118
ÚSO s maturitou (bez vyučení)	472	489	275	314
Vyšší odborné vzdělání	114	100	80	59
Bakalářské vzdělání	99	145	67	110
Vysokoškolské vzdělání	222	257	145	170
Doktorské	4	3	2	1
<b>celkem</b>	<b>2 256</b>	<b>2 274</b>	<b>1 181</b>	<b>1 202</b>

- V roce 2010 ukončilo studium na středních školách v Jihočeském kraji celkem 8 298 absolventů, což bylo o 71 více než v roce 2009.
- Z analýzy absolventů středních škol za posledních pět let je patrné, že se obecně zvyšuje podíl absolventů maturitních oborů na úkor oborů učebních.

### III.4 Osoby se zdravotním postižením

- V roce 2010 došlo oproti roku 2009 k nárůstu počtu evidovaných osob se zdravotním postižením (dále jen OZP) v kraji o 284 osob (meziroční srovnání vždy k 31.12.). Podíl uchazečů se ZP na celkovém počtu evidovaných proti konci roku 2009 vykázal rovněž nárůst, a to o 1,0 procentního bodu na 14,0 %. Průměrný podíl uchazečů se ZP na celkové nezaměstnanosti za celý rok 2010 činil 14,5 %.





- Průměrný podíl míst vhodných i pro OZP na celkovém počtu evidovaných pracovních míst v roce 2010 činil 10,0 %, přičemž na jedno takové volné místo připadalo v průměru 14 uchazečů se ZP.
- Zdravotně handicapovaní uchazeči patří stále k nejproblémovějším skupinám uchazečů o zaměstnání z pohledu možnosti uplatnění na trhu práce. Zájem zaměstnavatelů zaměstnat tyto osoby zůstává sporadický, a to i přes širokou celospolečenskou osvětu. Jedním z důvodů malého zájmu je nemocnost, která bývá u osob se ZP větší. Dalším důvodem bývá malá nabídka míst na kratší úvazek a míst, která by svým charakterem mohla vyhovovat pracovnímu zatížení pro OZP. Problémem bývá často i nízká kvalifikace i jejich určitá obava z nových činností, pro které je třeba podstoupit doškolování ap.

#### Vývoj počtu uchazečů - osob se zdravotním postižením<sup>1)</sup>

	stav k datu			
	celkem		ženy	
	31.12.2009	31.12.2010	31.12.2009	31.12.2010
Osoby-uchazeči se ZP	3 867	4 151	2022	2 171
Podíl na celkovém počtu uchazečů	13,0	14,0	14,8	15,4
z toho: III. stupeň inval. (dříve plně invalidní)	11	22	5	0
I. a II. stupeň inval. (dříve částečně invalidní)	3 352	3 624	1715	1 875
os. zdravotně znevýhodněné	504	505	302	296

<sup>1)</sup> Údaje ze čtvrtletní statistiky

### III.5 Situace dalších problémových skupin na trhu práce

Mezi další problémové skupiny uchazečů z hlediska uplatnitelnosti na trhu práce patřili v Jihočeském kraji v roce 2010 zejména uchazeči mladší 19 let, starší 50 let a dlouhodobě nezaměstnaní uchazeči.

- K 31.12.2010 se meziročně snížil absolutní počet uchazečů ve věku do 19 let o 105 osob (tj. o 0,7 %). Také absolutní počet uchazečů 50-letých a starších meziročně v absolutním počtu klesl, a to o 975 uchazečů (relativně se však podíl zvýšil o 1,5 %).
- K 31.12.2010 bylo v kraji z celkového počtu nezaměstnaných 17,3 % mladých lidí ve věku do 24 let (v České republice to bylo 16,9 %) a 27,5 % osob ve věku 50 let a starších (v České republice to bylo 27,7 %).
- Průměrný věk uchazečů o zaměstnání k 31.12.2010 byl v kraji 39,5 let, v ČR 39,7 let.



## Věková struktura uchazečů o zaměstnání

	stav k datu							
	celkem				ženy			
	31.12.2009		31.12.2010		31.12.2009		31.12.2010	
	abs.	v %	abs.	v %	abs.	v %	abs.	v %
do 19 let	1 430	5,2	1 325	4,5	619	4,5	597	4,2
20-24 let	3 699	13,4	3 783	12,8	1 632	11,9	1 678	11,9
25-29 let	3 150	11,4	3 224	10,9	1 490	10,9	1 438	10,2
30-34 let	3 474	12,6	3 599	12,2	1 939	14,2	1 883	13,3
35-39 let	3 153	11,5	3 564	12,1	1 888	13,8	2 006	14,2
40-44 let	2 755	10,0	2 894	9,8	1 565	11,4	1 566	11,1
45-49 let	2 720	9,9	3 032	10,3	1 444	10,6	1 538	10,9
50-54 let	3 447	12,5	3 528	11,9	1 830	13,4	1 802	12,8
55-59 let	3 098	11,3	3 811	12,9	1 237	9,0	1 561	11,1
nad 60 let	604	2,2	785	2,6	34	0,2	45	0,3
<b>Celkem</b>	<b>27 530</b>	<b>100,0</b>	<b>29 545</b>	<b>100,0</b>	<b>13 678</b>	<b>100,0</b>	<b>14 114</b>	<b>100,0</b>

- Počet uchazečů o zaměstnání, kteří byli k 31.12.2010 v evidenci déle než 6 měsíců, proti konci roku 2009 v absolutním počtu vzrostl o 1 173 osob, relativně se podíl na nezaměstnanosti dlouhodobě nezaměstnaných v kraji zvýšil na 38,7 %, což představuje meziroční nárůst o 1,4 procentního bodu.
- Podíl dlouhodobě nezaměstnaných (nad 6 měsíců) v kraji byl o 9,9 % nižší než za celou Českou republiku, u evidovaných déle než 1 rok byl nižší o 8,5 %.
- V meziročním srovnání se v roce 2010 zvýšil absolutní počet uchazečů evidovaných jeden rok a déle o 2 409 uchazečů (relativně vyjádřeno došlo k nárůstu o 7,0 procentního bodu) na 23,3 %.

## Délka evidence

	stav k datu							
	celkem				ženy			
	31.12.2009		31.12.2010		31.12.2009		31.12.2010	
	abs.	v %	abs.	v %	abs.	v %	abs.	v %
do 3 měsíců	10 973	39,9	12 672	42,9	4 574	33,4	4 829	34,2
3 – 6 měsíců	6 293	22,9	5 436	18,4	3 267	23,9	2 840	20,1
6 – 9 měsíců	3 355	12,2	2 625	8,9	1 818	13,3	1 447	10,3
9 – 12 měsíců	2 425	8,8	1 919	6,5	1 298	9,5	1 022	7,2
12 – 24 měsíců	2 626	9,5	4 238	14,3	1 571	11,5	2 351	16,7
nad 24 měsíců	1 858	6,7	2 655	9,0	1 150	8,4	1 625	11,5
<b>Celkem</b>	<b>27 530</b>	<b>100,0</b>	<b>29 545</b>	<b>100,0</b>	<b>13 678</b>	<b>100,0</b>	<b>14 114</b>	<b>100,0</b>

## Průměrná délka evidence ve dnech

	stav k datu			
	celkem		ženy	
	31.12.2009	31.12.2010	31.12.2009	31.12.2010
průměrná délka evidence evidovaných uchazečů	277	305	315	362
průměrná délka evidence vyřazených uchazečů	175	190	184	201



### III.6 Situace v jednotlivých mikroregionech v kraji

Mezi nejohroženější mikroregiony v kraji, kde míra nezaměstnanosti na konci roku přesáhla hranici 10 %, patřily:

- hornoplánský, vyšebrodský, českokrumlovský a kaplický na Českokrumlovsku
- dačický na Jindřichohradecku
- volarský na Prachaticku
- vodňanský, strakonický a volyňský na Strakonicku
- jistebnický, soběslavský a veselský na Táborsku

Většina z výše uvedených mikroregionů patří z hlediska dlouhodobého vývoje nezaměstnanosti k nejproblémovějším v kraji. Ve srovnání s koncem roku 2009 přibyly ve sledovaném roce mezi mikroregiony s takto vysokou mírou nezaměstnanosti další 4 – volarský na Prachaticku, strakonický a volyňský na Strakonicku a veselský na Táborsku. Meziročně došlo k růstu nezaměstnanosti ve všech 30 mikroregionech Jihočeského kraje.

K 31. prosinci 2010 v žádném mikroregionu okresů Jihočeského kraje nebyla hodnota evidované míry nezaměstnanosti nižší než 6,0 % (nejnižší nezaměstnanost byla registrována v českobudějovickém mikroregionu – 6,7 %).

V naprosté většině se jedná o regiony s převahou vesnických sídel založených v minulosti na zemědělské nebo lesnické činnosti, s málo rozvinutým průmyslem a s minimálním počtem pracovních příležitostí trvalého charakteru. Přetrvávají zde problémy s nedostatkem místních pracovních příležitostí. Dopravní obslužnost větších sídel je často velice obtížná. Nová pracovní místa jsou v těchto oblastech zaměstnavateli vytvářena velice zřídka a dojíždka do zejména směnných provozů větších center je často komplikovaná. S ohledem na převažující podíl odvětví zemědělství, lesnictví a cestovního ruchu je zde délka pracovních příležitostí více než jinde závislá na klimatických podmínkách v jednotlivých ročních obdobích.

Další informace k okresům jsou uvedeny v kapitole základní charakteristiky trhu práce v okresech kraje.

Charakteristika mikroregionů s největší nezaměstnaností v jednotlivých okresech

Název mikroregionu	Počet obyvatel k 1.3.2001 (osob)	Ek.aktivní k 1.3.2001 (osob)	Počet uchazečů k 31.12.2010 (osob)		Míra nezaměstnanosti <sup>*)</sup> k 31.12.2010 ( v %)	
			celkem	dosažitelní	z celk. počtu uch.	z dosaž. uch.
<b>Novohradský (okr. ČB)</b>	3 143	2 198	224	<b>213</b>	10,2	<b>9,7</b>
<b>Vltavotýnský (okr. ČB)</b>	13 287	6 839	583	<b>530</b>	8,5	<b>7,7</b>
<b>Vyšebrodský (okr. ČK)</b>	5 813	3 093	518	<b>500</b>	16,8	<b>16,2</b>
<b>Hornoplánský (okr. ČK)</b>	5 570	2 356	336	<b>333</b>	14,3	<b>14,1</b>
<b>Dačický (okr. JH)</b>	19 985	10 033	1 293	<b>1 257</b>	12,9	<b>12,5</b>
<b>Jindřichohradecký (okr. JH)</b>	48 017	24 043	1 939	<b>1 851</b>	8,1	<b>7,7</b>
<b>Mirovický (okr. PI)</b>	4 836	2 420	257	<b>245</b>	8,7	<b>9,4</b>
<b>Protivínský (okr. PI)</b>	6 395	3 233	322	<b>305</b>	9,7	<b>9,2</b>
<b>Volarský (okr. PT)</b>	6 114	3 233	349	<b>330</b>	10,8	<b>10,2</b>
<b>Netolický (okr. PT)</b>	4 002	1 979	160	<b>156</b>	8,1	<b>7,9</b>
<b>Vodňanský (okr. ST)</b>	11 021	5 493	728	<b>721</b>	12,8	<b>12,6</b>
<b>Volyňský (okr. ST)</b>	7 757	3 719	462	<b>456</b>	12,0	<b>11,8</b>
<b>Jistebnický (okr. TA)</b>	2 781	1 315	159	<b>156</b>	12,1	<b>11,9</b>
<b>Soběslavský (okr. TA)</b>	13 292	6 428	760	<b>751</b>	11,8	<b>11,7</b>

<sup>\*)</sup> Počet evid. uchazečů o zaměstnání (dosažitelných) k 31.12.2009/ ek.aktivní dle výsledků SLDB k 1.3.2001-ČSÚ



#### IV. CIZINCI NA TRHU PRÁCE

- K 31.12.2010 mělo v kraji platné povolení k zaměstnání celkem 1 264 osob, což představuje oproti stejnému období roku 2009 pokles o 404 povolení.
- Na základě informačních karet bylo k 31. prosinci 2010 v kraji evidováno celkem 5 447 osob (o 293 více oproti roku 2009). Z uvedeného počtu bylo ze států Evropské unie a Evropského hospodářského prostoru (EHP) a Švýcarska registrováno 3 798 osob. Skupinu zbylých 1 649 osob tvořili státní příslušníci tzv. třetích zemí s přiznaným trvalým pobytem na území České republiky.
- Podíl všech cizích státních příslušníků evidovaných na úřadech práce v Jihočeském kraji na celkovém počtu pracujících představoval k 31. prosinci 2010 – 2,0 %. Z hlediska státní příslušnosti převažují jednoznačně pracovníci ze Slovenska 48,2 % a z Ukrajiny 21,6 %.
- Z hlediska vydaných pracovních povolení v roce 2010 nedošlo ve struktuře povolovaných profesí k zásadním změnám oproti předchozím letům. V rámci kraje u mužů převažoval počet povolení pro kvalifikované a nekvalifikované profese v odvětví strojírenství (strojírenský dělník, svářeč, zámečnický), lesnictví (dělník) a stavebnictví (stavební dělník, zedník). U žen se jednalo o profese zejména v textilním průmyslu (šička), zemědělství (ošetřovatelka hospodářských zvířat) a v elektrotechnickém průmyslu (montážní dělnice). U státních příslušníků EU/EHP se navíc jednalo zpravidla o jazykové lektory a o manažerské pozice v podnicích se zahraniční účastí.

##### Zaměstnávání cizinců, občanů EU, EHP a Švýcarska

Zaměstnaní cizinci	stav k	
	31.12.2009	31.12.2010
zaměstnaní s pracovním povolením	1 668	1 264
informace o zaměstnání podle § 98 písm. a) až e), j), k) ZoZ	945	1 649
občané EU, Norska, Islandu, Lichtenštejnska a Švýcarska	4 209	3 798
Cizinci celkem v kraji	6 822	6 711



## V. AKTIVNÍ POLITIKA ZAMĚSTNANOSTI

### V.1 Vynaložené finanční prostředky na APZ

- V roce 2010 bylo v kraji vynaloženo na aktivní politiku zaměstnanosti 31,5 % (včetně prostředků z ESF) a na pasivní politiku zaměstnanosti 68,5 % ze všech finančních prostředků určených na politiku zaměstnanosti.

Výdaje na politiku zaměstnanosti (v tis. Kč)

Výdaje na PZ	rok 2009	rok 2010
výdaje na politiku zaměstnanosti celkem (PZ)	1 099 145	1 169 232
z toho na pasivní politiku (PPZ)	849 205	800 545
na aktivní politiku (APZ) <sup>1)</sup>	249 940	368 687
podíl APZ na PZ v %	22,7	31,5

<sup>1)</sup> včetně ESF

Skutečné výdaje APZ dle jednotlivých nástrojů včetně závazků z minulého období (v tis. Kč)

Nástroj APZ	rok 2009	rok 2010
VPP	21 812	25 749
SÚPM zřízená a vyhrazená zaměstnavateli	15 726	24 282
SÚPM zřízená uchazeči o zaměstnání - SVČ	5 699	8 740
CHPD a CHPM vytvořené pro OZP	6 474	9 588
CHPM – SVČ vytvořené pro OZP	75	799
příspěvek na provozní náklady CHPD, CHPM	15 583	12 815
rekvalifikace (vč. poradenských čin. , bilanč. diagn.)	12 248	25 980
překlenovací příspěvek	0	0
příspěvek na dopravu zaměstnanců	0	0
příspěvek na zapracování	0	0
příspěvek při přechodu na nový podnikatelský program	424	60
cílené programy k podpoře nezaměstnanosti § 120	0	0
programy tvorby nových pracovních míst	0	0
projekty ESF – OP LZZ – VPP	67 063	93 903
projekty ESF – OP LZZ – SÚPM	35 120	43 743
projekty ESF – OP RLZ – vč. „Vzdělávejte se!“	19 999	0
projekty ESF – OP LZZ – „Vzdělávejte se!“	24 787	69 779
převody do rezervních fondů ÚP	0	0
převody do fondů organizačních složek státu (OSS)	0	0
ostatní (semináře, expertízy apod.)	496	207
<b>celkem</b>	<b>225 506</b>	<b>315 945</b>



## V.2 Nově vytvořená pracovní místa v rámci nástrojů APZ

Počet vytvořených pracovních míst v rámci jednotlivých nástrojů APZ s finančním příspěvkem úřadu práce

nástroj APZ (celkový počet nových pracovních míst)	rok 2009	rok 2010
VPP	362	343
SÚPM zřízená a vyhrazená zaměstnavateli	512	786
SÚPM zřízená uchazeči o zaměstnání - SVČ	132	207
CHPD a CHPM vytvořené pro OZP	85	159
CHPM – SVČ vytvořené pro OZP	2	6
cílené programy	0	0
projekty ESF – OP LZZ - VPP	917	1 069
projekty ESF – OP LZZ – SÚPM	786	1 063
<b>celkem</b>	<b>2 796</b>	<b>3 633</b>

nástroj APZ (celkový počet podpořených osob)	rok 2009	rok 2010
<b>osoby s příspěvkem</b>		
překlenovací příspěvek	0	0
příspěvek na zapracování	0	0
příspěvek při přechodu na nový podnikatelský program	0	0
příspěvek na provozní náklady CHPD, CHPM a CHPM SVČ vytvořené pro OZP	1 339	1 464
<b>příspěvek na dopravu</b>		
počet zaměstnavatelů	2	0
počet zaměstnanců	100	0

## V.3 Rekvalifikace

Mezi nejčastěji poskytované rekvalifikační kurzy v kraji patřily následující:

- základní obsluha PC
- sociální pracovník
- řidič motorových vozidel, zejména nákladních automobilů
- řidič vysokozdvížného vozíku
- svářečský
- účetnictví



## Rekvalifikace uchazečů o zaměstnání

ukazatel	rok 2009	rok 2010
<b>rekvalifikace uchazečů o zaměstnání</b>		
počet uchazečů zařazených do rekvalifikací	2 555	3 838
z toho: ženy	1 287	2 137
absolventi škol a mladiství	77	149
osoby se ZP	242	409
rekvalifikaci ukončilo celkem	2 037	3 729
z toho úspěšně	1 917	3 589
počet uchazečů umístěných po rekvalifikaci <sup>1)</sup>	781	1 697
<b>rekvalifikace zájemců o zaměstnání</b>		
počet zájemců zařazených do rekvalifikací	75	165
rekvalifikaci ukončilo celkem	75	158
z toho úspěšně	75	155
počet zájemců umístěných po rekvalifikaci	70	143
<b>rekvalifikace zaměstnanců</b>		
počet zaměstnavatelů	6	7
počet zaměstnanců zařazených do rekvalifikací	16	9
rekvalifikaci ukončilo celkem	16	9
z toho úspěšně	16	9

<sup>1)</sup> Do 12 měsíců po ukončení rekvalifikace

- Nárůst počtu zařazených uchazečů o zaměstnání do rekvalifikačních kurzů v roce 2010 oproti roku předchozímu byl odrazem jednak situace na trhu práce v Jihočeském kraji charakterizované vysokou evidovanou mírou nezaměstnanosti, a dále pak pokračováním realizace dalších projektů podpořených finančními prostředky, jak ze státního rozpočtu, tak z Evropského sociálního fondu.

## V.4 Opatření související s hospodářskou krizí

Nejvýznamnějším realizovaným opatřením přijatým na základě hospodářské krize byl národní projekt „Vzdělávejte se!“, jehož realizace byla zahájena první etapou v březnu 2009 Ministerstvem práce a sociálních věcí. V roce 2010 pokračovala realizace projektu druhou etapou prostřednictvím okresních úřadů práce. Jednalo se o národní projekt financovaný z Evropského sociálního fondu (OP LZZ), který byl určen pro podporu dalšího vzdělávání a úhrady mzdových nákladů zaměstnavatelům a zaměstnancům, kteří byli postiženi hospodářskou krizí. V rámci projektu mohli zaměstnavatelé získat finanční prostředky na realizaci vzdělávacích kurzů pro své zaměstnance za účelem rozšíření jejich odborných dovedností. V Jihočeském kraji se do tohoto projektu v roce 2010 zapojilo celkem 178 zaměstnavatelů s 10 001 zaměstnanci v rámci 1 100 kurzů. Největší zájem zaměstnavatelů byl o zajištění kurzů se zaměřením na obsluhu počítačů, na technologie výrobních procesů (ve strojírenství a stavebnictví), na ekonomické kurzy (účetnictví) a na jazykové kurzy (AJ, NJ).

Národní projekt „Vzdělávejte se!“ v Jihočeském kraji:

Rok	Zaměstnavatelé	Zaměstnanci	Kurzy
2009	169	12 225	869
2010	178	10 001	1 100



## VI. ZÁKLADNÍ CHARAKTERISTIKA TRHU PRÁCE V OKRESECH KRAJE V ROCE 2010

### VI.1 Okres České Budějovice

Nejvíce uchazečů bylo v roce 2010 evidováno v měsíci únoru – 6 730 osob (jednalo se o historické maximum). Průběh vývoje nezaměstnanosti v roce 2010 zaznamenal v prvních dvou měsících postupný nárůst. Od března do června pak došlo k poklesu nezaměstnanosti zejména z důvodu nástupu sezónních prací. V následujících měsících (červen – listopad) nezaměstnanost v okrese měsíčně střídavě stoupala a klesala (vždy jen v řádu desítek uchazečů). V posledním měsíci roku však nezaměstnanost vzrostla významně a přiblížila se opět k historickému maximu z února tohoto roku. Nejnižší nezaměstnanost byla v roce 2010 zaznamenána v měsíci červnu, kdy bylo evidováno 5 722 uchazečů o zaměstnání.

- ▶ průměrná měsíční míra nezaměstnanosti byla 5,8 %
- ▶ nejvyšší míra nezaměstnanosti byla v měsíci prosinci 6,5 %
- ▶ nejnižší míra nezaměstnanosti byla v měsících červen, říjen a listopad 5,5 %

Průměrná roční míra nezaměstnanosti byla v okrese České Budějovice pod průměrem České republiky (o 3,2 procentního bodu) i pod průměrem Jihočeského kraje (o 1,7 procentního bodu). Nejvyšší míra nezaměstnanosti byla k 31.12.2010 evidována v mikroregionu Nové Hrady – 9,7 %. O něco nižší nezaměstnanost byla evidována v mikroregionech Týn nad Vltavou a Trhové Sviny (shodně 7,7 %). Českobudějovický mikroregion vykázal k uvedenému datu nejnižší míru nezaměstnanosti 6,7 %. Tento region také stabilně patří z hlediska poptávky zaměstnavatelů k nejméně významným ze všech čtyř okresních mikroregionů. Problémy s umisťováním uchazečů přetrvávají především ve Vltavotýnském mikroregionu, patrně jsou však i v příhraničních regionech (zejména na Novohradsku). V Týně nad Vltavou (druhé největší město okresu) a jeho okolí je v posledních letech patrný nedostatek pracovních příležitostí zejména pro ženy na jednu směnu, což má dopad i na vývoj nezaměstnanosti v celém mikroregionu.

- ▶ na jedno volné místo připadalo v průměru 9,8 uchazeče

Po většinu měsíců roku 2010 byla evidována poptávka zaměstnavatelů po nových pracovnících ve větším rozsahu než v roce 2009, menší poptávka v meziročním srovnání byla evidována jen v měsících leden, únor a duben. Od ledna (kdy byl zaznamenán nejnižší počet nabízených míst v roce 2010 – 507) počet evidovaných volných pracovních míst neustále stoupal (s výjimkou květnového poklesu), a to až do měsíce července (roční maximum – 700 evidovaných míst). Poté v měsících srpen – říjen docházelo k postupnému úbytku hlášených volných pracovních míst. V posledních dvou měsících roku 2010 se počet evidovaných volných míst mírně zvyšoval. Úřadu práce bylo v období leden – prosinec 2010 zaměstnavateli nahlášeno celkem 5 073 nových míst (což je o 1 712 míst více než v roce 2009). V průměru bylo měsíčně nově evidováno 423 pracovních míst, tj. o 143 míst více než v roce 2009. Nejvíce volných míst zaměstnavatelé nahlásili v měsíci červnu, a to 607. Nejvíce zrušených volných míst úřad práce evidoval v měsíci lednu, celkem 487. Měsíčně bylo v průměru rušeno 415 míst (tj. o 72 více než v loňském roce). Zrušeno bylo v průběhu roku celkem 4 977 pracovních míst (tj. o 860 více než bylo v roce 2009).

- ▶ podíl cizích st. příslušníků na zaměstnanosti v okrese představoval k 31.12.2010 – 2,1 %

Nejvíce bylo pracovních povolení vydáno pro kvalifikované a nekvalifikované profese v odvětvích strojírenství (strojírenský dělník, slévárenský dělník), stavebnictví (zedník, stavební dělník), v dopravě (řidiči MKD), potravinářství (dělník v potravinářském průmyslu) a výrobě spotřebního zboží (dělník ve výrobě počítačů a el. přístrojů). Rozhodující podíl evidovaných cizích státních příslušníků v okrese tvořili tradičně Slováci 51,5 % a Ukrajinci 25,8 %.

- ▶ problémové skupiny uchazečů v okrese, z hlediska uplatnění na místním trhu práce, jsou :
  - uchazeči starší 50 let
  - uchazeči - osoby se zdravotním postižením
  - uchazeči dlouhodobě nezaměstnaní
  - ženy s malými dětmi





## VI.2 Okres Český Krumlov

Nezaměstnanost v prvním pololetí roku 2010 kulminovala v únoru, kdy bylo dosaženo historického maxima v počtu uchazečů o zaměstnání, a poté se postupně snižovala až do července. Od července začal postupný nárůst nezaměstnanosti, který vyvrcholil v prosinci. Nezaměstnanost dosáhla v tomto roce nejnižší hodnoty v červenci, což bylo 8,0 %. V tomto měsíci bylo hlášeno 173 volných míst. V roce 2010 průměrný počet nezaměstnaných dosáhl počtu 3 444, v roce 2009 to bylo 3 173. Podíl mužů a žen v okrese byl v průběhu roku přibližně stejný.

- ▶ průměrná měsíční míra nezaměstnanosti byla 9,5 %
- ▶ nejvyšší míra nezaměstnanosti byla v měsíci únoru 11,4 %
- ▶ nejnižší míra nezaměstnanosti byla v měsíci červenci 8,0 %

Průměrná míra nezaměstnanosti v roce 2010 byla 9,5 %. Vzrostla tak oproti roku 2009 o 3,1 %. Mezi 77 okresy v republice byl okres k 31.12. 2010 v míře nezaměstnanosti na 25. místě (počítáno od nejvyšší nezaměstnanosti). Míra nezaměstnanosti se pohybovala v okrese Český Krumlov kromě období od května do září nad průměrem České republiky. Nezaměstnanost vyšší než 25 % měly k 31.12.2010 tři obce – Pohorská Ves (32,9%), Světlik (29,8 %) a Rožmberk nad Vltavou (28,9%). Díky nástrojům aktivní politiky zaměstnanosti se zde podařilo držet nezaměstnanost po většinu roku na podobných hodnotách, kdy byli uchazeči umisťováni na místa vytvořená v rámci VPP a projektů ESF. Při převažující nízké vzdělanostní struktuře místního obyvatelstva jsou lidem nabízena spíše málo placená místa. Proto se v těchto odloučených lokalitách objevují příznaky i účelové nezaměstnanosti, kdy se zde lidé snaží získat trvalý pobyt s tím, že již dopředu kalkulují se skutečností, že se zde pro ně nenajde vhodné zaměstnání, a že s ohledem na charakter místa z hlediska zaměstnanosti pro ně nebude problém zůstat v evidenci úřadu práce a následně i získat sociální dávky. K tomu se zde začíná vyčleňovat skupina velmi mladých lidí, kteří mnohdy nedokončí ani vyučení. Na příkladu z okolí vidí, jakou částku mohou získat na sociálních dávkách, a v porovnání s nabízenými platy, popř. s náročností svého uplatnění jako SVČ, opět raději volí život na sociální podpoře. Trvale nižší nezaměstnanost je v menších obcích v okolí Českého Krumlova a Kaplice nebo u obcí s dobrým dopravním spojením do Českých Budějovic.

- ▶ na jedno volné místo připadalo v průměru 24,9 uchazeče

K 31.12.2010 bylo dosaženo počtu 31,3 uchazečů na jedno pracovní místo. Ve srovnání s ostatními okresy to znamenalo, že okres obsadil v počtu uchazečů na 1 volné místo 25. místo v rámci České republiky. Za rok 2010 bylo průměrně měsíčně hlášeno o 495 míst méně než ve stejném období roku 2009. V říjnu 2010 počet volných míst klesl na 99, kdy tak nízké hodnoty bylo dosaženo poprvé od roku 1990. Projevuje se tím i nadále stagnace ve výrobě, kterou způsobila celosvětová ekonomická krize. Většina převážně zahraničních odběratelů ruší své zadané zakázky a firmy nemají v důsledku snížení výroby dostatek prostředků na pokrytí mezd všech zaměstnanců. Nejvíce poptávané profese v okrese Český Krumlov byly v roce 2010: kuchař, číšník, servírka, obsluha strojů, obchodní referent, recepční, brusič, elektrikář, sociální pracovník a pracovníci poskytující masérské služby. Mezi dlouhodobě neobsazovaná volná pracovní místa patří: šička, seřizovač, zámečnick, konstruktér a svářeč.

- ▶ podíl cizích st. příslušníků na zaměstnanosti v okrese představoval k 31.12.2010 – 2,9 %

V roce 2010 bylo jednotlivým cizincům vydáno 200 rozhodnutí k povolení zaměstnání a dalších 222 žádostí bylo od 1.1.2010 prodlouženo. V největší míře byli zastoupeni občané z Ukrajiny, Běloruska, Moldavska, Mongolska a Vietnamu. Profesně se jedná o širší škálu. U mužů převažují pracovníci v kovovýrobě, stavební profese a speciální dělnické profese. U žen šičky, dělnice v elektrotechnice a montážní dělnice. V největší míře byli zastoupeni občané ze Slovenska (30,3 %), Ukrajiny (30,3%), Bulharska (8,1 %) a Moldavska (5,0 %).

- ▶ problémové skupiny uchazečů v okrese, z hlediska uplatnění na místním trhu práce, jsou :

- uchazeči - osoby se zdravotním postižením
- uchazeči do 25 let
- uchazeči starší 50 let
- uchazeči s evidencí delší než 12 měsíců
- matky s dětmi do 10 let



## VII.3 Okres Jindřichův Hradec

Míra nezaměstnanosti v roce 2010 zůstala ve srovnání ke stejnému období roku 2009 téměř na stejné úrovni, v měsících leden – březen přesáhla hranici devíti procent, v měsících srpen – říjen byla pod hranici šesti procent. V měsíci únoru 2010 bylo evidováno roční maximum míry nezaměstnanosti – 9,7 %, zároveň se jednalo o roční maximum v počtu evidovaných uchazečů – 4 815 osob. Následně od března docházelo až do září k postupnému snižování míry nezaměstnanosti až na hodnotu 5,9 %. V posledních měsících roku pak nezaměstnanost opět stoupala až na hodnotu 8,2 % ke konci roku 2010. Podíl žen (průměr 54,8%) v evidenci uchazečů o zaměstnání je trvale vyšší než podíl mužů (průměr 45,2%).

- ▶ průměrná měsíční míra nezaměstnanosti byla 7,2 %
- ▶ nejvyšší míra nezaměstnanosti byla v měsíci únoru 9,7 %
- ▶ nejnižší míra nezaměstnanosti byla v měsíci září 5,9 %

Průměrná míra nezaměstnanosti v okrese Jindřichův Hradec (7,2 %) byla v roce 2010 nižší ve srovnání s Jihočeským krajem (7,5 %) i ve srovnání s Českou republikou (9,1 %). V celorepublikovém srovnání k 31.12.2010 byl okres Jindřichův Hradec podle výše míry nezaměstnanosti na 64. místě a současně na 30. místě v počtu uchazečů připadajících na jedno volné místo. Ve srovnání s ostatními okresy v České republice se okres řadí mezi okresy s nižší mírou nezaměstnanosti. Míra nezaměstnanosti měla během roku 2010 sestupnou tendenci ve všech třech mikroregionech až do listopadu 2010, a to hlavně z důvodu sezónní zaměstnanosti v době letních měsíců. V prosinci však opět vzrostla. Nejvyšší míra nezaměstnanosti byla zaznamenána v únoru na Dačicku a dosahovala hodnoty 14,7 %, což představovalo 1 478 uchazečů o zaměstnání. V ostatních dvou mikroregionech má vývoj nezaměstnanosti téměř shodný charakter. Nejvyváženější situaci v nezaměstnanosti v průběhu roku 2010 měl mikroregion Třeboňsko. Vyšší nezaměstnanost v dačickém mikroregionu je trvalým jevem, proto je tento mikroregion nejvíce ohroženou oblastí okresu.

- ▶ na jedno volné místo připadalo v průměru 22,8 uchazeče

Ve srovnání s rokem 2009 došlo v roce 2010 k mírnému nárůstu nově hlášených volných pracovních míst. V měsíčním průměru nově nahlášených míst byl oproti roku 2009 zaznamenán nárůst o 8 míst. V jarních měsících docházelo, jako v předchozích letech, k mírnému nárůstu poptávaných míst, v roce 2010 bylo v průměru měsíčně nahlášeno 92 pracovních míst, především v gastronomii, ve stavebnictví, v zemědělství a ve službách. V průměru bylo v roce 2010 měsíčně evidováno 160 volných míst (v roce 2009 to bylo 183 míst). Nejvíce poptávané profese během roku 2010 byly zedník, stavební dělník, číšník / servírka, kuchař, obchodní zástupce, strojírenský dělník svařovny, svářeč a prodavač. Snížila se poptávka zaměstnavatelů po profesích řidič nákladního automobilu, švadlena-šička a prodavač. Mezi dlouhodobě neobsazované profese v okrese patří především: lékař, rehabilitační a fyzioterapeutický pracovník, sociální pracovník a další.

- ▶ podíl cizích st. příslušníků na zaměstnanosti v okrese představoval k 31.12.2010 – 0,7 %

K 31.12.2010 bylo podáno jednotlivými cizinci 11 žádostí o povolení k zaměstnání (z toho bylo vydáno 8 rozhodnutí o povolení k zaměstnání, 3 žádosti byly zamítnuty). Dále bylo podáno 15 žádostí o prodloužení zaměstnání, kterým bylo vyhověno. Oproti roku 2009 bylo podáno jednotlivými cizinci o 8 žádostí o povolení k zaměstnání na území České republiky méně - v roce 2009 žádalo celkem 34 osob. Rozdíl způsobilo zejména získání trvalého pobytu na území ČR u cizinců žádajících opakovaně o prodloužení žádostí o pracovní povolení. V roce 2010 došlo k mírnému zvýšení počtu zaměstnaných slovenských občanů. Ke konci roku 2010 bylo v okrese Jindřichův Hradec zaměstnavateli nahlášeno 205 slovenských občanů (63,3 % ze všech cizinců v okrese) a 17 rakouských občanů (5,2 %).

- ▶ problémové skupiny uchazečů v okrese, z hlediska uplatnění na místním trhu práce, jsou :

- absolventi škol a mladiství, uchazeči do 20 let
- dlouhodobě evidovaní uchazeči
- uchazeči starší 50 let
- uchazeči bez vzdělání nebo se základním vzděláním
- uchazeči – osoby se zdravotním postižením



## VI.4 Okres Písek

Začátkem roku docházelo z důvodů ukončovaných pracovních poměrů na dobu určitou (sezónní práce) k růstu míry nezaměstnanosti (stavebnictví, lesnictví), která v lednu a únoru dosáhla 8,9 %. Od měsíce března docházelo z důvodů nástupů na sezónní práce postupně ke snižování míry nezaměstnanosti až na 6,0 % v měsíci červnu. Lze říci, že ze sezónních prací a na sezónní práce (zejména ze stavebnictví, lesnictví a pohostinství) pravidelně v zimních měsících přichází do evidence a v jarních měsících nastupuje do zaměstnání asi přibližně 500 - 600 občanů, kteří se většinou v měsíci únoru až dubnu vrátí zpět ke svému původnímu zaměstnavateli. V porovnání s předcházejícími roky došlo v prosinci 2010 k nárůstu evidovaných osob SVČ (rok 2009 - 67 osob; rok 2010 – 165 osob).

- ▶ průměrná měsíční míra nezaměstnanosti byla 7,1 %
- ▶ nejvyšší míra nezaměstnanosti byla v měsíci únoru 8,9 %
- ▶ nejnižší míra nezaměstnanosti byla v měsíci červnu 6,0 %

Míra nezaměstnanosti se pohybovala v okrese Písek jak pod průměrem České republiky, tak pod průměrem Jihočeského kraje. V rámci 77 okresů České republiky se Úřad práce v Písku řadil celoročně mezi 16 úřadů práce s nejnižší mírou nezaměstnanosti. V průběhu roku 2010 byl průběžně sledován vývoj na trhu práce v jednotlivých mikroregionech okresu. Nejnižší průměrná míra nezaměstnanosti byla ve sledovaném období v mikroregionu Písecko (6,9 %). Naproti tomu nejvyšší míra nezaměstnanosti byla v regionu Mirovicko (7,8 %). K 31.12.2010 mezi obce s největší mírou nezaměstnanosti patřily obce Jickovice 25,0 % a Boudy 19,2 %. Důvodem této situace je zejména nedostatečná dopravní obslužnost a sezónnost. Naopak dvě obce okresu Minice a Osek vykazovaly k 31.12.2010 nulovou míru nezaměstnanosti.

- ▶ na jedno volné místo připadalo v průměru 17,9 uchazeče

Ze strany uchazečů o zaměstnání patřily mezi nejvíce poptávané profese uklízečky, prodavačky na jednu směnu, montážní dělníci, skladníci a administrativní pracovníci. Ze strany zaměstnavatelů se jedná především o místa v profesích kuchař, číšník (zejména v sezónním, letním období), strojrenští technici, frézaři a další odborné profese ve strojírenství. Většina volných pracovních míst se daří poměrně rychle obsazovat. Z hlediska dlouhodobě neobsazených míst se jedná o místa u několika málo zaměstnavatelů v profesích automechanik, cukrář, řidič, kdy se jedná o místa se specifickými požadavky na zaměstnance.

- ▶ podíl cizích st. příslušníků na zaměstnanosti v okrese představoval k 31.12.2010 – 3,2 %

Rozhodující podíl na zaměstnávání cizinců na základě pracovního povolení mají stále občané Ukrajiny (57,3 %) a Vietnamu (15,6 %). Z občanů zemí EHP pracujících na základě informační karty tvoří největší část občané Slovenska (75,9 %). Značná část zahraničních pracovníků je zaměstnána v dělnických profesích, především na místech, o něž je mezi občany České republiky malý zájem. Jedná se především o místa dělníků v dřevovýrobě, v lese, dělníků ve strojírenství, potravinářství apod. Z vysokoškolských profesí se cizinci uplatňují hlavně jako specialisté u firem se zahraniční účastí. Značná část cizinců je zaměstnána prostřednictvím agentur práce. Dle sdělení zaměstnavatelů jsou využíváni k vykrýtí nárazových zakázek.

- ▶ problémové skupiny uchazečů v okrese, z hlediska uplatnění na místním trhu práce, jsou :

- uchazeči ve věku do 50 let
- uchazeči dlouhodobě evidovaní nad 12 měsíců
- absolventi a mladiství
- uchazeči bez vzdělání nebo se základním vzděláním



## VI.5 Okres Prachatice

Nezaměstnanost se ve sledovaném období pohybovala od 5,3 % do 8,3 %. Průměrná míra nezaměstnanosti za rok 2010 v okrese byla 6,5 %. Počet uchazečů se pohyboval od 1 590 (září) do 2 372 (únor). Roční průměrný počet evidovaných uchazečů byl 1 909 osob, to je o 180 více než v roce 2009. Průměrná délka evidence uchazečů, kteří byli k 31.12.2010 v evidenci, byla 217 dní. K 31.12.2009 činila délka evidence 205 dní, tj. o 12 dní více než v roce 2009. Na konci prosince 2010 registroval úřad práce 369 uchazečů se zdravotním postižením (tj. 17,4 z celkového počtu), 153 absolventů a mladistvých (7,2 %), 761 uchazečů bylo v evidenci déle než 5 měsíců (35,9 % z celkového počtu).

- ▶ průměrná měsíční míra nezaměstnanosti byla 6,5 %
- ▶ nejvyšší míra nezaměstnanosti byla v měsíci únoru 8,3 %
- ▶ nejnižší míra nezaměstnanosti byla v měsíci září 5,3 %

Míra nezaměstnanosti v okrese dosahovala průměrně o 1,0 % nižších hodnot než nezaměstnanost v celém Jihočeském kraji. V porovnání s celkovou nezaměstnaností v České republice byla nezaměstnanost v průměru o 2,5 % nižší. Nejvyšší nezaměstnanost je nadále v oblasti Volarska, k 31.12.2010 měla hodnotu 10,2 %. V porovnání se stejným obdobím loňského roku se nezaměstnanost ve všech mikroregionech zvýšila, nejvíce na Netolicku o 1,16 % na Volarsku o 0,84 %, na Prachaticku o 0,5 % a na Vimpersku o 0,47 %.

- ▶ na jedno volné místo připadalo v průměru 10,8 uchazeče

Úřad práce evidoval ve své nabídce na konci roku 2010 celkem 194 volných pracovních míst. To je o 39 míst více než v roce 2009. Na jedno volné pracovní místo připadalo 10,9 uchazeče. Během sledovaného období bylo nově hlášeno 1 009 volných pracovních míst (v roce 2009 to bylo 830 míst). Dle klasifikace KZAM byla největší poptávka po profesích skupiny 8 – obsluha strojů a zařízení. Nejčastěji požadované profese: stavební dělníci, provozní pracovníci stravování, prodávači v obchodech, uklízeči a administrativní pracovníci. Dlouhodobě neobsazovaná volná pracovní místa: montážní dělníci, provozní pracovníci stravování, kvalifikovaní výrobci textilií, výrobků z kůží a kožešin, stavební dělníci hlavní stavební výroby a pracovníci v příbuzných oborech, odborní administrativní pracovníci, obsluha strojů na výrobu pryžových a plastových výrobků.

- ▶ podíl cizích st. příslušníků na zaměstnanosti v okrese představoval k 31.12.2010 – 1,0 %

Dle klasifikace zaměstnání KZAM je převážná část cizinců zaměstnána ve skupinách 7, 8 a 9, tedy v profesích s nižším požadavkem na vzdělání. Z hlediska věkové struktury je nejvíce cizinců ve věkové skupině 25 – 29 let. Na konci sledovaného období bylo v okrese Prachatice 50 cizinců s platným povolením k zaměstnávání cizinců (nejvíce z Ukrajiny), ze zemí EU/EHS/Švýcarska bylo k 31.12.2010 největší zastoupení občanů Slovenska. V roce 2010 bylo nejvíce cizinců zaměstnáno ve zpracovatelském průmyslu.

- ▶ problémové skupiny uchazečů v okrese, z hlediska uplatnění na místním trhu práce, jsou :

- uchazeči – osoby se zdravotním postižením
- dlouhodobě nezaměstnaní
- ženy s malými dětmi
- absolventi a mladiství



## VI.6 Okres Strakonice

V únoru 2010 bylo v evidenci úřadu práce 3 804 uchazečů o zaměstnání. K postupnému snižování nezaměstnanosti docházelo od března, a to zejména z důvodu zahájení sezónních prací. V červnu úřad práce registroval nejnižší počet evidovaných uchazečů o zaměstnání v roce 2010, který činil 3 175. V druhé polovině roku 2010 se počty nezaměstnaných postupně navyšovaly, pouze v měsíci srpnu došlo k přechodnému snížení. V závěru roku 2010 bylo evidováno až 3 954 uchazečů o zaměstnání. Na tomto nárůstu nezaměstnanosti se podílelo zejména ukončování sezónních prací a dále také ukončování pracovních poměrů sjednaných na dobu určitou v odvětvích zaměřených na stavební, strojírenskou a těžební výrobu.

- ▶ průměrná měsíční míra nezaměstnanosti byla 8,9 %
- ▶ nejvyšší míra nezaměstnanosti byla v měsíci prosinci 10,7 %
- ▶ nejnižší míra nezaměstnanosti byla v měsíci červnu 8,2 %

Vykazované hodnoty průměrné míry nezaměstnanosti okresu byly nepatrně pod průměrem České republiky – 9,1 %, ale současně nad průměrem Jihočeského kraje – 7,5 %. Ve vývoji nezaměstnanosti jsou i nadále charakteristické významné regionální rozdíly. Nejvíce problémovými regiony okresu jsou dlouhodobě Vodňansko a Blatensko. Vyšší nezaměstnanost je zde ovlivněna charakterem osídlení, které je rozloženo do menších obcí a lokalit s nutností dojíždění za prací do spádových měst. Dopravní infrastruktura zpravidla nezajišťuje dojíždění do vícesměnných provozů. Vyšší nezaměstnanost negativně ovlivňuje i samotná struktura uchazečů o zaměstnání s větším podílem skupin uchazečů ohrožených nezaměstnaností.

- ▶ na jedno volné místo připadalo v průměru 9,3 uchazeče

V roce 2010 byl v okrese oproti roku 2009 vykazován pokles nabídky volných pracovních míst. Na úřad práce bylo v průběhu roku 2010 nově nahlášeno 1 030 pracovních míst. V měsíčním průměru bylo nabízeno 367 pracovních míst. Na trhu práce převládá poptávka po odborné pracovní síle. Jedná se především o profese řidičů nákladních automobilů, kuchař, číšník, prodávačka, obchodní zástupce, svářeč, šička. V období sezónních prací je poptávka zvýšená o profese pomocný dělník na stavbách, zedník a dělník v zemědělství. Dlouhodobě jsou neobsazovaná volná pracovní místa v profesích svářeč, uklízeč, pomocný dělník v zemědělství, dělník dřevozpracující výroby, švadlena, řidič nákladních automobilů, pomocný a nekvalifikovaný dělník na stavbách, šička.

- ▶ podíl cizích st. příslušníků na zaměstnanosti v okrese představoval k 31.12.2010 – 3,9 %

Úřad práce k 31.12.2010 registroval 355 platných povolení k zaměstnání pro cizí státní občany, resp. prodloužených povolení. Nově byla vydána pouze 2 povolení, a to v odborných profesích lékař a lektor jazyků. Povolení byla vydávána z důvodu nedostatku pracovních sil na trhu práce v dané profesi a na základě dlouhodobé neobsazenosti volného pracovního místa. Týkalo se to především profesí zedník, dělník ve stavební výrobě, dělník ve zpracovatelské výrobě, svářeč, chovatel skotu, ovocnář-sadař. Informací o nástupu zaměstnání občana EU/EHP a Švýcarska nebo jejich rodinných příslušníků, nebo cizince, který nepotřebuje povolení k zaměstnání na území ČR, bylo k 31.12.2010 registrovaných 911. Zelená karta byla vydána jednomu občanovi Ukrajiny. Z celkového počtu 1 053 nových povolení k zaměstnání, informací EHP, Švýcarska a cizinců, platných k 31.12.2010 byli nejčetněji zastoupeni občané ze slovenské republiky v počtu 735, tj. 69,8 %, občané Ukrajiny v počtu 114, tj. 10,8 %.

- ▶ problémové skupiny uchazečů v okrese, z hlediska uplatnění na místním trhu práce, jsou :

- uchazeči starší 50 let
- uchazeči – osoby se zdravotním postižením
- dlouhodobě evidovaní uchazeči o zaměstnání
- ženy pečující o děti do 15 let věku
- uchazeči ve věku do 20 let



## **VI.7 Okres Tábor**

V průběhu roku 2010 se nezaměstnanost dostala na své maximum v únoru – 10,1 %. Po té docházelo k pomalému poklesu až na nejnižší roční hodnotu evidovanou v červnu – 8,5 %. Od té doby opět míra nezaměstnanosti narůstala, (k tomu přispěl mimo jiné i pokles počtu ekonomicky aktivních obyvatel.) K rapidnímu nárůstu počtu nezaměstnaných došlo v prosinci 2010. Ve srovnání s minulým rokem došlo ke zvýšení průměrného počtu nezaměstnaných o 796 uchazečů. Nově evidovaných uchazečů ale ubylo v průměru o 63 a vyřazených nezaměstnaných přibylo v průměru o 89. Průměrný podíl počtu uchazečů pobírajících příspěvek v nezaměstnanosti byl 33,5 % a průměrný měsíční nárok podpory v nezaměstnanosti činil 5 524 Kč.

- ▶ průměrná měsíční míra nezaměstnanosti byla 9,2 %
- ▶ nejvyšší míra nezaměstnanosti byla v měsíci únor 10,1 %
- ▶ nejnižší míra nezaměstnanosti byla v měsíci červen 8,5 %

Světová hospodářská krize podobně jako rok předchozí i v roce 2010 negativně ovlivňovala vývoj nezaměstnanosti. Ve většině společností docházelo ke snižování počtu zaměstnanců, což se projevilo v nárůstu počtu evidovaných uchazečů na úřadu práce. Průměrná míra nezaměstnanosti tábořského okresu byla v roce 2010 vyšší v porovnání s celorepublikovou hodnotou (o 0,1 %) i v porovnání s průměrnou mírou nezaměstnanosti Jihočeského kraje (o 1,7 %). V celorepublikovém srovnání se region Tábor svou mírou nezaměstnanosti k 31.12.2010 řadí na 40. místo (řazeno od nejvyšších hodnot). Tábořský okres zahrnuje v rámci okresů Jihočeského kraje nejvíce mikroregionů. K 31.12.2010 byla evidována nejvyšší míra nezaměstnanosti v jistebnickém mikroregionu (11,9 %) a na soběslavsku (11,7 %).

- ▶ na jedno volné místo připadalo v 23,4 uchazeče

Nabídka volných míst poklesla oproti loňskému roku průměrně o 7 míst. Od ledna docházelo k postupnému snižování počtu volných míst, ke zvýšení nabídky ze strany zaměstnavatelů došlo až v jarních měsících v důsledku oživení trhu práce vlivem sezónních prací v zemědělsko-zpracovatelském průmyslu, stavebnictví a službách. Od října opět docházelo ke snižování počtu pracovních příležitostí ze strany zaměstnavatelů až na prosincových 168 volných míst. Zaměstnavatelé poptávali nejvíce obchodní zástupce, kuchaře, čišníky, dále byl zájem o řidiče, odborné technické pracovníky, v sezóně byl dále zájem o stavební profese, konzerváře a prodavače.

- ▶ podíl cizích st. příslušníků na zaměstnanosti v okrese představoval k 31.12.2010 – 1,4 %

K 31.12.2010 má v regionu Tábor platné povolení k zaměstnání celkem 159 cizinců, což představuje pokles o 41 cizinců oproti stejnému období roku 2009 (viz tabulka 8). Občanů EU, EHP a Švýcarska je k tomuto datu registrováno 495, což je o 24 občanů více v porovnání s loňským rokem a současně přibylo i cizinců s trvalým pobytem o 13 osob. V roce 2010 došlo tedy k poklesu počtu zaměstnaných cizinců v našem regionu pouze o 4 osoby. Mezi nejčastěji povolované profese v roce 2010 patřili kuchaři, maséři, zahradníci a pěstitelé v zahradnických školkách, chovatelé, zpracovatelé a obslužní pracovníci v potravinářském průmyslu. Z pohledu národnostního složení struktura cizinců zůstává obdobná, dlouhodobě dominují pracovníci ze Slovenska (53,8 %), Ukrajiny (21,7 %) a Bulharska (6,7 %).

- ▶ problémové skupiny uchazečů v okrese, z hlediska uplatnění na místním trhu práce, jsou :

- uchazeči – osoby se zdravotním postižením
- uchazeči dlouhodobě nezaměstnaní
- uchazeči 50-letí a starší
- absolventi škol a mladiství



## VII. ZÁVĚRY KRAJSKÉ ANALÝZY

Při porovnání jednotlivých měsíců sledovaného roku s rokem 2009 byla nezaměstnanost v Jihočeském kraji vyšší nebo stejná ve všech dvanácti měsících roku 2010. Za celý rok 2010 se na úřadech práce v kraji nově zaevidovalo o 2 382 uchazečů méně než v předchozím roce. Z pohledu míry nezaměstnanosti se kraj řadil většinu roku mezi tři kraje s nejnižší nezaměstnaností v rámci 14 krajů České republiky. V průběhu roku zaujímal kraj 2. – 5. příčku v pořadí za hl. m. Prahou spolu se Středočeským, Plzeňským a Královehradeckým krajem. Průměrná míra nezaměstnanosti kraje byla o 1,5 % nižší než průměr za Českou republiku.

Ve sledovaném roce převažovali v kraji zaměstnavatelé, kteří udržovali s mírnými výkyvy počet svých zaměstnanců na úrovni předchozího roku. Mezi zaměstnavatele, kteří museli přistoupit k rozsáhlejšímu propouštění v roce 2010 z důvodu zrušení nebo omezení výroby, patřily českokrumlovské Papírny Vltavský mlýn, a.s. a JIP – Papírny Větrní, a.s.. K významnějšímu snížení počtu svých zaměstnanců ze stejných důvodů přistoupila také dvě zdravotnická zařízení v Jihočeském kraji – Nemocnice Jindřichův Hradec, a.s. a BH-Nemocnice Vimperk, a.s.. Zároveň jsme se však v roce 2010 setkávali i s většími náborny nových pracovních sil. Mezi zaměstnavatele, kteří evidovali významný meziroční přírůstek pracovních sil, patřila Jihočeská univerzita, která v roce 2010 přijala do zaměstnání nové pedagogické i vědecké pracovníky v souvislosti s otevřením nové Fakulty rybářství a ochrany vod. Výrazné navýšení svých zaměstnanců zaznamenaly firmy vyrábějící elektroniku a elektronické součástky, jako např. ROHDE & SCHWARZ závod Vimperk, s.r.o., VISHAY ELECTRONIC spol. s r.o. nebo společnost s ručením omezeným LEXA & POSEL se sídlem na jindřichohradecku. Také firmy zabývající se výrobou komponentů pro automobilový průmysl, jako např. písecká Faurecia Automotive Czech Republic s.r.o. nebo blatenská DURA Automotive CZ, k.s., zaznamenaly příchod nových pracovních sil. V roce 2010 byl celkově zaznamenán vyšší zájem zaměstnavatelů po nových pracovnících než v roce 2009 (za celý rok bylo zaevidováno na úřadech práce o 2 340 míst více).

Pro řešení problematiky nezaměstnanosti využívaly úřady práce zejména nástroje aktivní politiky zaměstnanosti (dále jen APZ). Vzhledem k výraznému podílovému zastoupení počtu evidovaných uchazečů ve věkových kategoriích 50-letých a starších a také mladých lidí ve věku do 25 let (mladiství a absolventi) se pro tyto problémové kategorie intenzivně využívaly nástroje APZ realizované prostřednictvím projektů spolufinancovaných Evropským sociálním fondem (ESF) a státním rozpočtem ČR. V rámci ESF pokračovala v roce 2010 realizace národních individuálních projektů VPP – OP LZZ, SÚPM – OP LZZ a v neposlední řadě také Rekvalifikace a poradenství.

Pozornost úřadů práce byla nadále zaměřována i na další dlouhodobě podporované skupiny uchazečů o zaměstnání, kteří jsou znevýhodněni při svém vstupu na trh práce, jako jsou dlouhodobě nezaměstnaní, osoby se zdravotním postižením a matky pečující o děti ve věku do 15 let. Za pomoci nástrojů APZ (financovaných ze státního rozpočtu České republiky a Evropského sociálního fondu) bylo v roce 2010 vytvořeno 3 633 míst s finančním příspěvkem úřadů práce.

Prostřednictvím job – klubů byly hledány individuální možnosti uplatnění uchazečů na trhu práce. Zvýšená pozornost byla věnována především tzv. problémovým uchazečům, tedy těm, jejichž návrat na trh práce je ztížen. Snahou bylo zapojit tyto uchazeče pokud možno do dalšího vzdělávání, případně u nich prostřednictvím kurzů vypěstovat základní pracovní návyky a následně je umístit na vyhrazená pracovní místa.

V Jihočeském kraji bylo v roce 2010 zařazeno úřady práce do rekvalifikačních kurzů celkem 3 838 osob, přičemž z toho rekvalifikační kurz úspěšně ukončilo celkem 3 589 uchazečů o zaměstnání.



V roce 2010 pokračovala také realizace národního projektu „Vzdělávejte se!“, který podporoval další vzdělávání u zaměstnavatelů postižených hospodářskou krizí. Projekt byl finančně podpořen z Operačního programu Lidské zdroje a zaměstnanost. V roce 2010 bylo tímto národním projektem v Jihočeském kraji podpořeno 178 zaměstnavatelů, resp. 10 001 jejich zaměstnanců.

V informačních poradenských střediscích pro volbu a změnu povolání byla průběžně organizována individuální a skupinová poradenství pro žáky 8. – 9. tříd základních škol.

Úřady práce poskytovaly své informační a poradenské služby také návštěvníkům výstavy „Vzdělání a řemeslo“, která se každoročně koná na podzim v Českých Budějovicích. V průběhu celého roku se úřady práce podílely na přípravě a realizaci setkání se zaměstnavateli a burz práce (v rámci sítě EURES).

V roce 2011 budou úřady práce v kraji pokračovat s aktivní poradenskou a zprostředkovatelskou činností především pro uchazeče a zájemce, kteří chtějí a jsou schopni pracovat. Snahou úřadů práce bude umožnit jim získat potřebné znalosti a dovednosti k uplatnění na trhu práce.

Nástroje APZ budou využívány hlavně pro řešení problematiky dlouhodobě nezaměstnaných uchazečů, uchazečů 50-letých a starších, uchazečů do 25 let a osob se zdravotním postižením.





## VIII. PROGNOZA VÝVOJE TRHU PRÁCE V DALŠÍM OBDOBÍ

Lze očekávat, že vývoj nezaměstnanosti bude v roce 2011 (minimálně v jeho prvních měsících) ovlivňován dopady mezinárodní hospodářskou krize. Tradičně vyšší nezaměstnanost na začátku roku se pravděpodobně v jarních měsících sníží v souvislosti se zahajováním sezónních prací zejména v zemědělství a lesnictví, částečně pak i ve stavebnictví. V souvislosti s tím lze předpokládat, že pokles nezaměstnanosti bude pravděpodobně ve stejném rozsahu jako v předchozím roce. Nicméně na základě dosavadního vývoje na trhu práce je možné očekávat, že ve stavebnictví bude v roce 2011 obecně zaměstnanost nižší než v letech předešlých. V letních měsících se zahájením turistické sezóny očekáváme vyšší zájem i o pracovníky služeb a obchodu, a to zejména v oblastech koncentrace turistického ruchu. Další zvyšování nezaměstnanosti zřejmě nastane opět v měsících letních prázdnin, kdy se do evidence úřadů začnou hlásit noví absolventi středních a vysokých škol. Od podzimních měsíců budou do evidence úřadů práce přicházet pracovníci ze sezónních prací, kteří dále nenaleznou zaměstnání. Lze předpokládat, že stejně jako v předchozích letech, nezaměstnanost bude opět kulminovat na konci roku.

V roce 2011 očekáváme na trhu práce v krajském průměru nezaměstnanost na srovnatelné úrovni s rokem 2010. Celková situace na trhu práce v roce 2011 bude ještě stále ovlivňována dozvuky již výše zmíněné hospodářské krize. Důležitým faktorem pro další vývoj bude mimo jiné i schopnost zaměstnavatelů přizpůsobit se novým potřebám trhu práce.

Vzhledem k nízké poptávce zaměstnavatelů po pracovních silách, která přetrvávala po celý rok 2010 a s ohledem na vysokou nezaměstnanost v počátku roku 2011, lze předpokládat, že míra nezaměstnanosti se bude v Jihočeském kraji pohybovat na konci prvního pololetí roku 2011 v rozmezí 6,8 – 7,3 % a k 31.12.2011 odhadujeme, že nezaměstnanost v kraji dosáhne počtu v intervalu 26 100 – 27 850 dosažitelných evidovaných uchazečů o zaměstnání (tj. cca 7,8 % – 8,3 %).

### Předpokládaný vývoj nezaměstnanosti v dalším období

očekávaný stav k	mírnější varianta			pesimističtější varianta		
	počet evidovaných uchazečů celkem	z toho dosažitelní	MN v %	počet evidovaných uchazečů celkem	z toho dosažitelní	MN v %
30.6.2011	23 500	22 800	6,8	25 350	24 500	7,3
31.12.2011	26 950	26 100	7,8	28 550	27 850	8,3



## IX. DOPORUČENÍ

Při meziročním srovnání k datu 31. prosince roků 2009 a 2010 byl u skupiny uchazečů evidovaných déle než 12 měsíců zaznamenán nárůst o 2 409 osob (v relativním vyjádření nárůst o 7,0 procentního bodu). K meziročnímu poklesu absolutního počtu evidovaných osob došlo v roce 2010 u další sledované skupiny – uchazečů 50-ti letých a starších. Jejich počet se v evidenci úřadů práce sice snížil o 975 osob, relativně se jejich podíl na všech evidovaných uchazečích však zvýšil o 1,5 procentního bodu. Ke sledovanému datu v roce 2010 vzrostl také počet uchazečů se zdravotním postižením o 284 osob (tj. o 1,0 procentního bodu).

Z výše uvedeného vyplývá, že i nadále bude nutno především těmto skupinám uchazečů o zaměstnání věnovat zvýšenou pozornost a pokračovat v nastavených opatřeních. Prioritně je zapotřebí využívat pro řešení nezaměstnanosti stávající nástroje aktivní politiky zaměstnanosti, které se v průběhu mnoha let osvědčily (především SÚPM, VPP a rekvalifikace).

Z pohledu vývoje situace na trhu práce považujeme za vhodné (a žádoucí) pokračovat v úzké spolupráci se zaměstnavateli v Jihočeském kraji, pokračovat v pořádání informativních schůzek se zaměstnavateli, výchovnými poradci škol a dalšími zástupci partnerských organizací. V souvislosti s již zmíněnou mezinárodní hospodářskou krizí je i nadále potřebné plně využívat finančních prostředků z Evropského sociálního fondu prostřednictvím schválených národních a regionálních individuálních projektů.



## X. PŘÍLOHY

### Grafy

- Míra nezaměstnanosti v krajích ČR k 31.12.2010
- Počet celkem evidovaných uchazečů o zaměstnání a počet evidovaných volných míst v krajích ČR k 31.12.2010
- Míra nezaměstnanosti v okresech Jihočeského kraje k 31.12.2010
- Počet celkem evidovaných uchazečů o zaměstnání a počet evidovaných volných míst v okresech Jihočeského kraje k 31.12.2010
- Počet uchazečů připadajících na 1 volné místo v krajích ČR k 31.12.2010
- Počet uchazečů připadajících na 1 volné místo v okresech Jihočeského kraje k 31.12.2010
- Počty nejvíce zastoupených cizích státních příslušníků v Jihočeském kraji k 31.12.2010
- Počty nejméně zastoupených cizích státních příslušníků v Jihočeském kraji k 31.12.2010
- Vývoj počtu evidovaných uchazečů a volných míst v Jihočeském kraji v období leden 2001 – prosinec 2010

### Mapy

- Nezaměstnanost v okresech Jihočeského kraje k 31.12.2010 podle věku
- Nezaměstnanost v okresech Jihočeského kraje k 31.12.2010 podle vzdělání

#### Použité materiály:

Statistická ročenka trhu práce v České republice 2009, MPSV ČR 2010

Stav a pohyb obyvatelstva v České republice v 1. – 3. čtvrtletí 2010 (předběžné výsledky), Český statistický úřad, Praha 2010

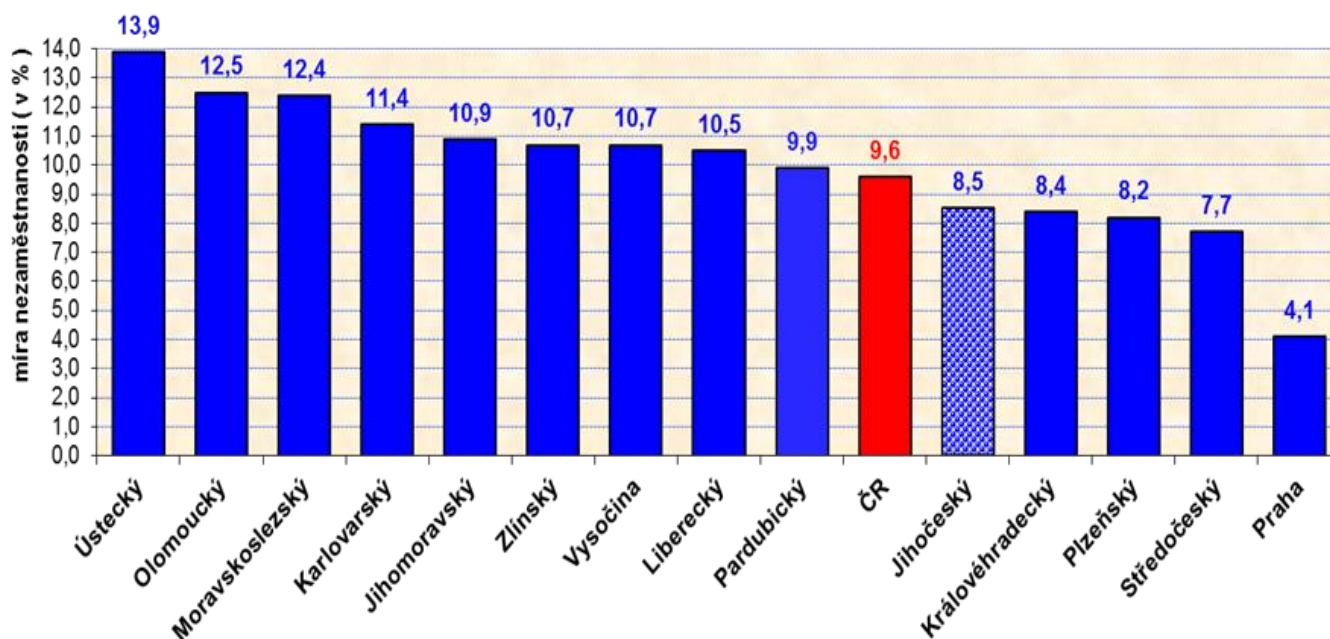
Zaměstnanost a nezaměstnanost v České republice podle výsledků výběrového šetření pracovních sil - 3. čtvrtletí 2010 Český statistický úřad, Praha 2010

Webové stránky ČSÚ: [www.czso.cz](http://www.czso.cz)

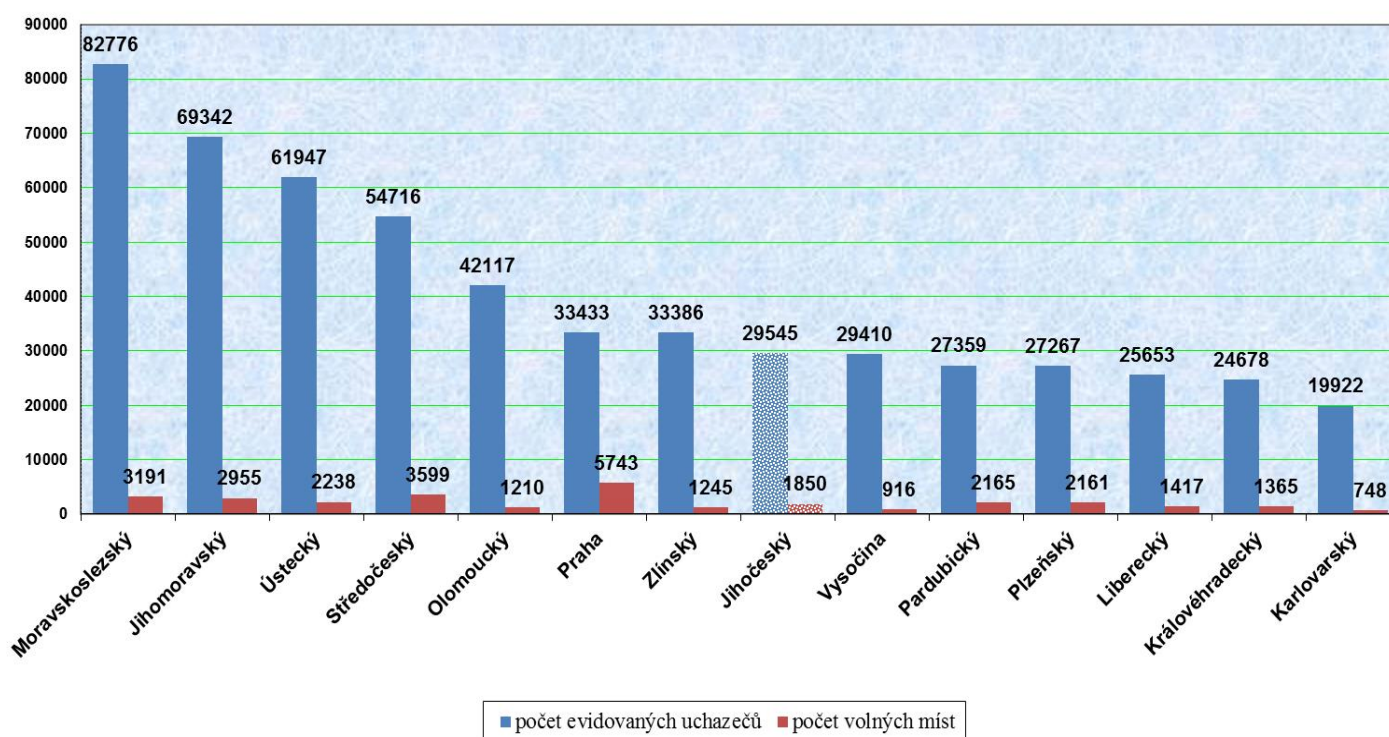
Okresní zprávy o vývoji situace na trhu práce za rok 2010, Úřady práce v okresech Jč.kraje 2011



### Míra nezaměstnanosti v České republice a v krajích ČR k 31.12.2010

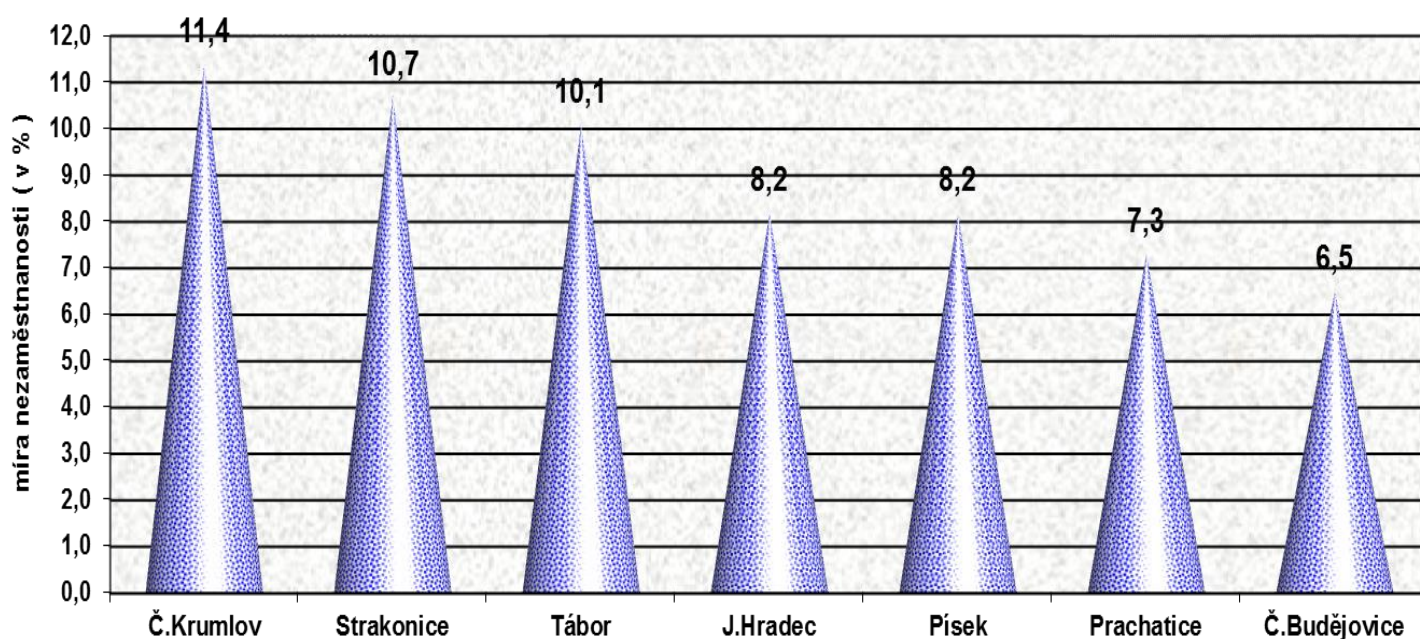


### Počet celkem evidovaných uchazečů o zaměstnání a počet evidovaných volných míst v krajích ČR k 31.12.2010

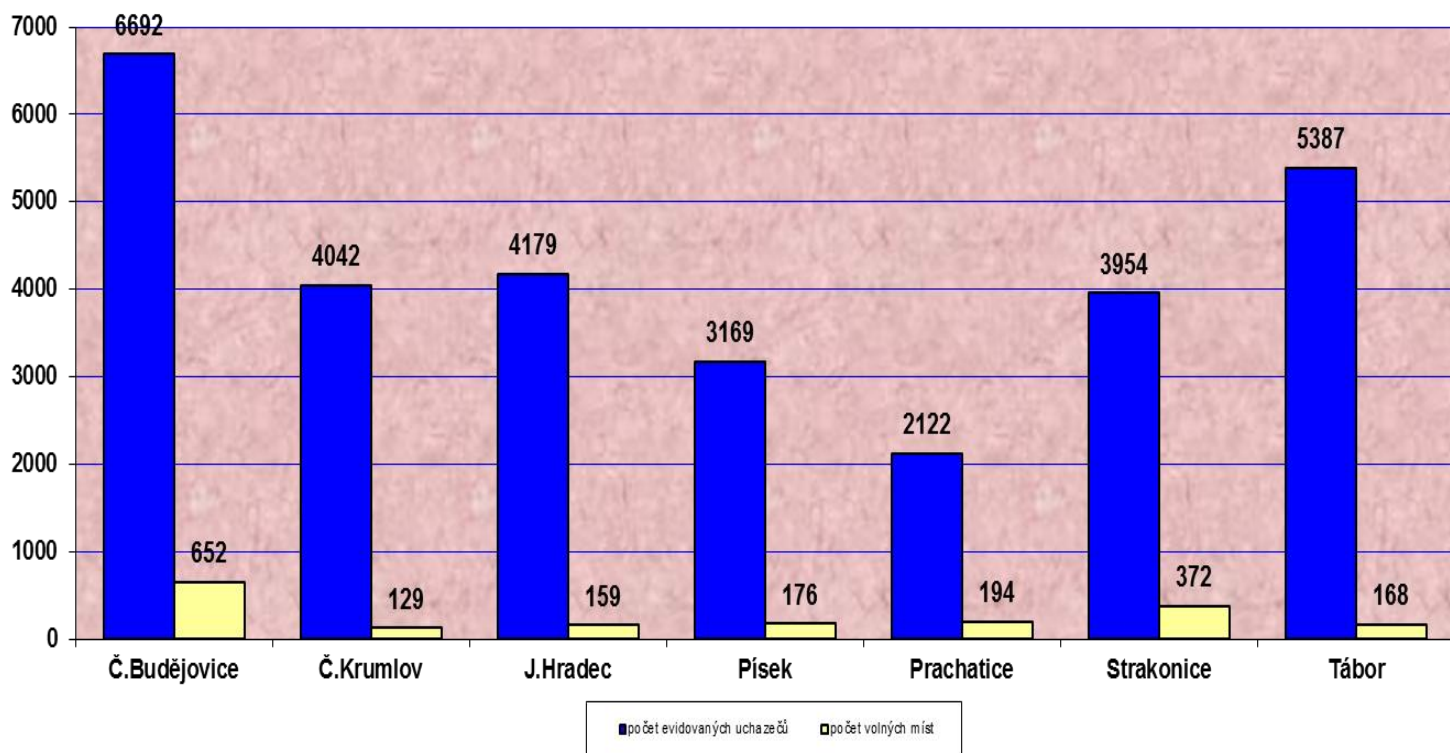




### Míra nezaměstnanosti v okresech Jihočeského kraje k 31.12.2010

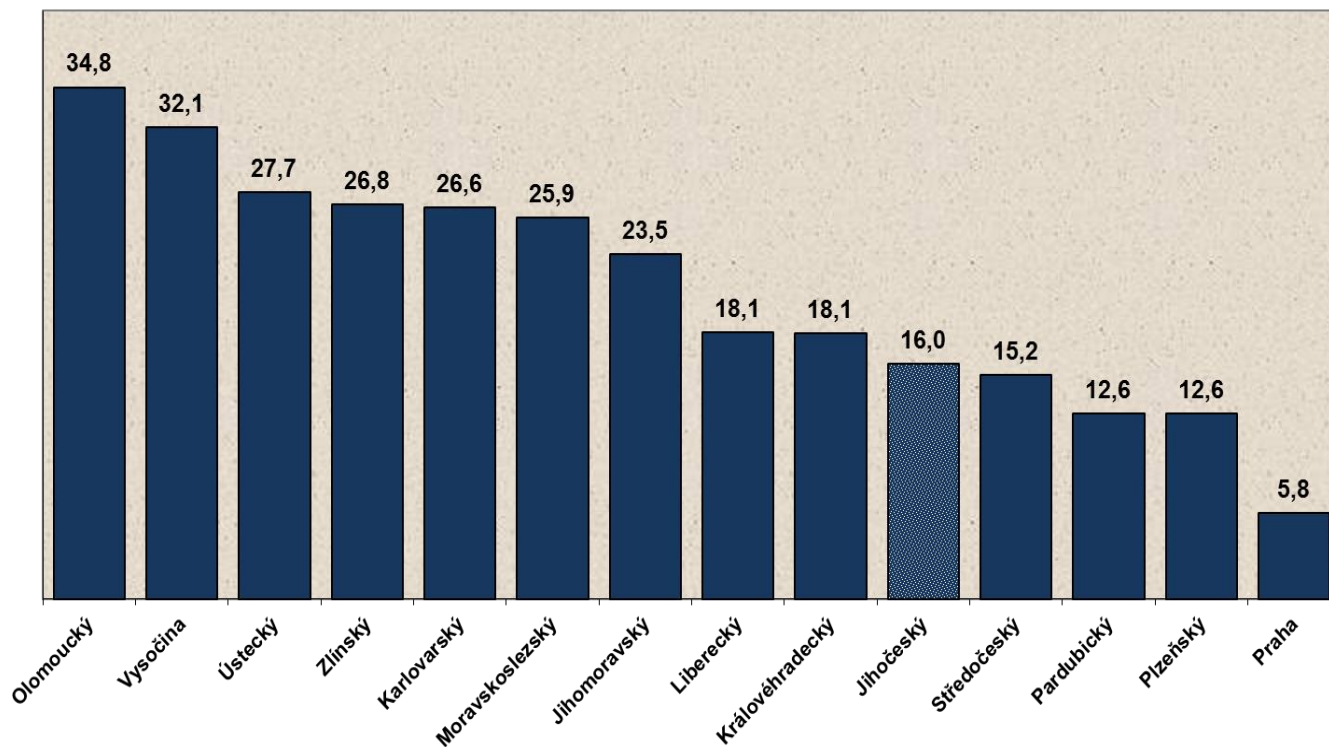


### Celkový počet evidovaných uchazečů o zaměstnání a počet volných míst v okresech Jihočeského kraje k 31.12.2010

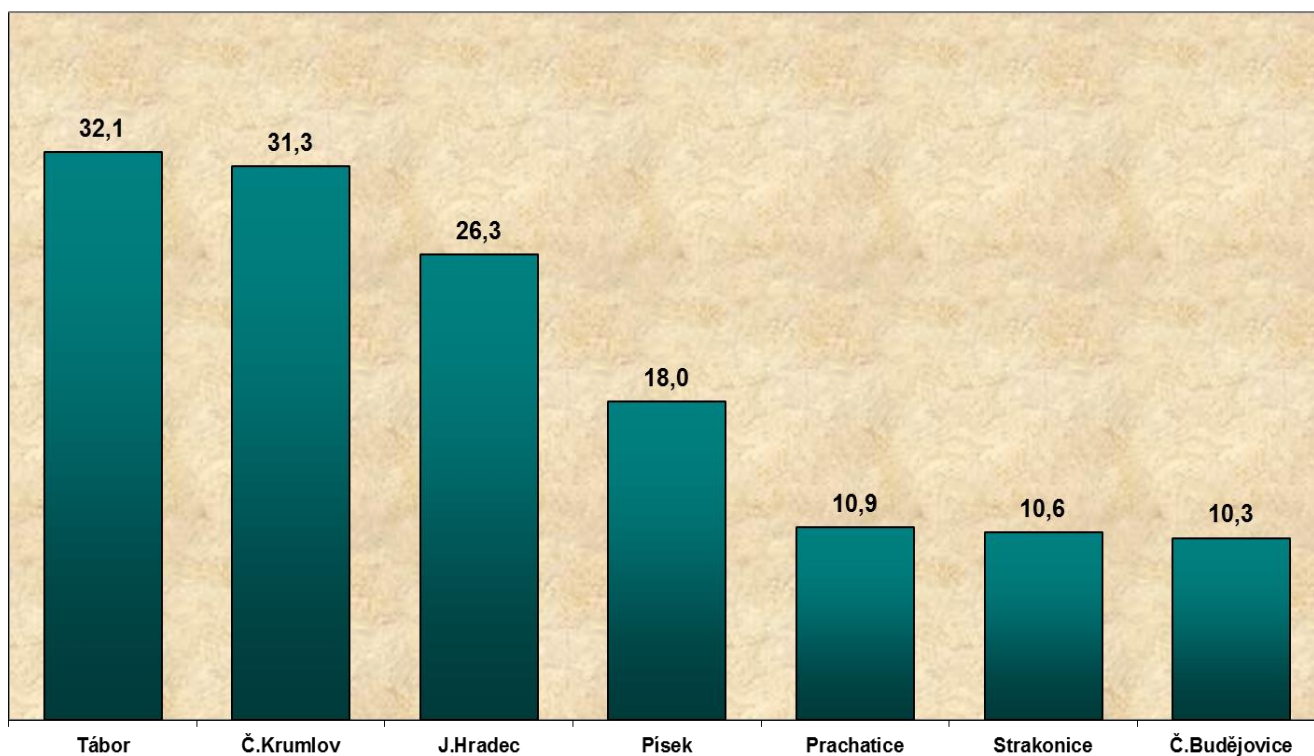




### Počet uchazečů připadajících na 1 volné místo v krajích České republiky stav k 31.12.2010

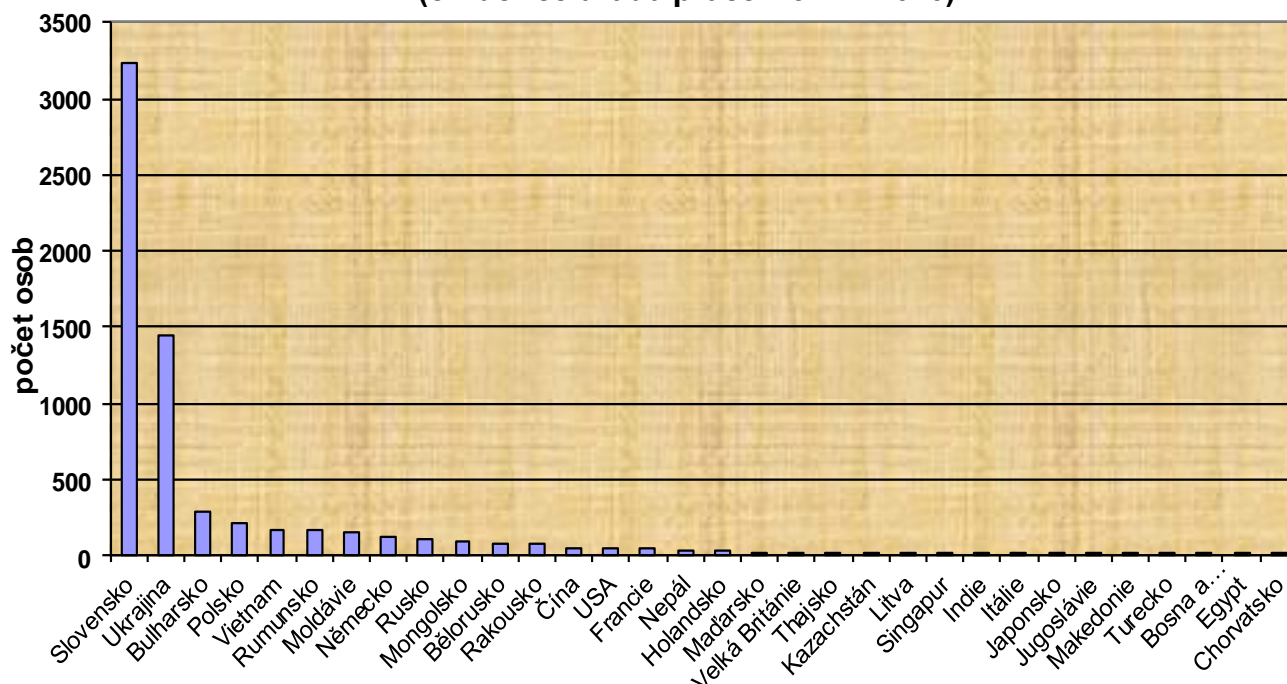


### Počet uchazečů připadajících na 1 volné místo v okresech Jihočeského kraje stav k 31.12.2010

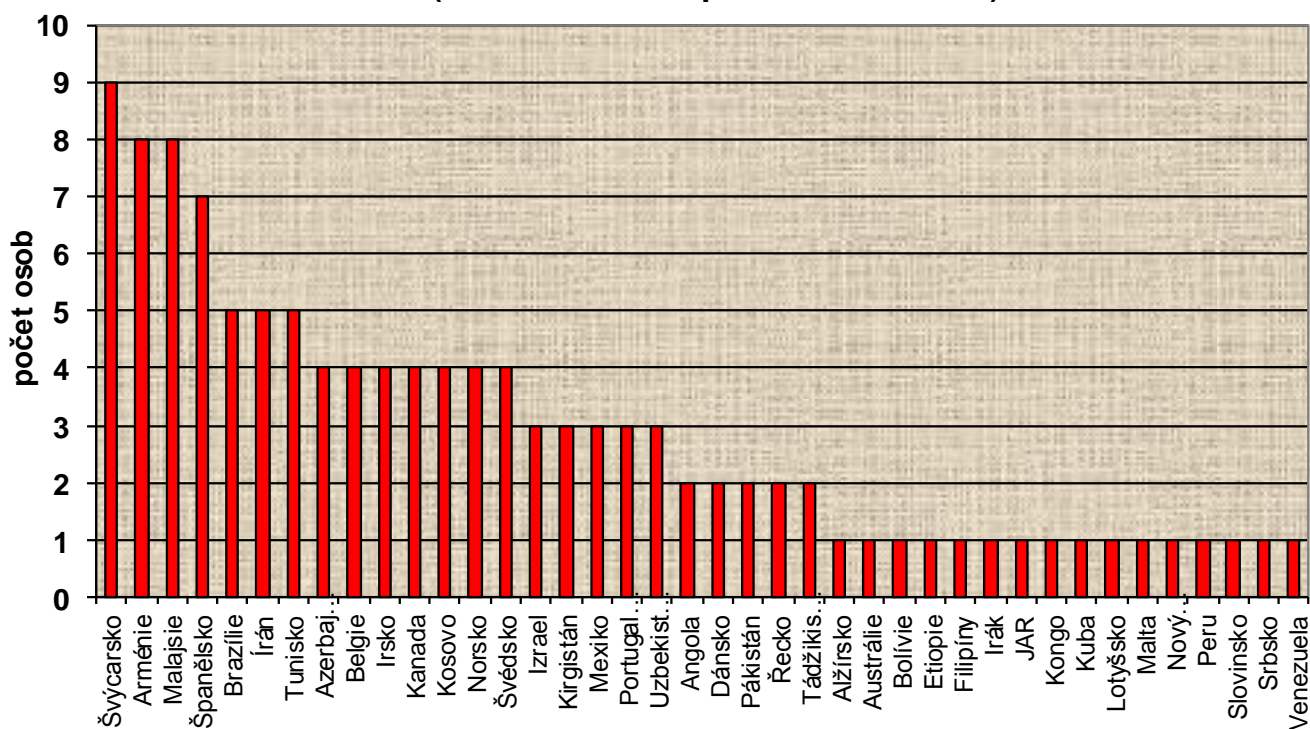




**Počty nejvíce zastoupených cizích státních příslušníků  
v Jihočeském kraji  
(evidence úřadů práce k 31.12.2010)**

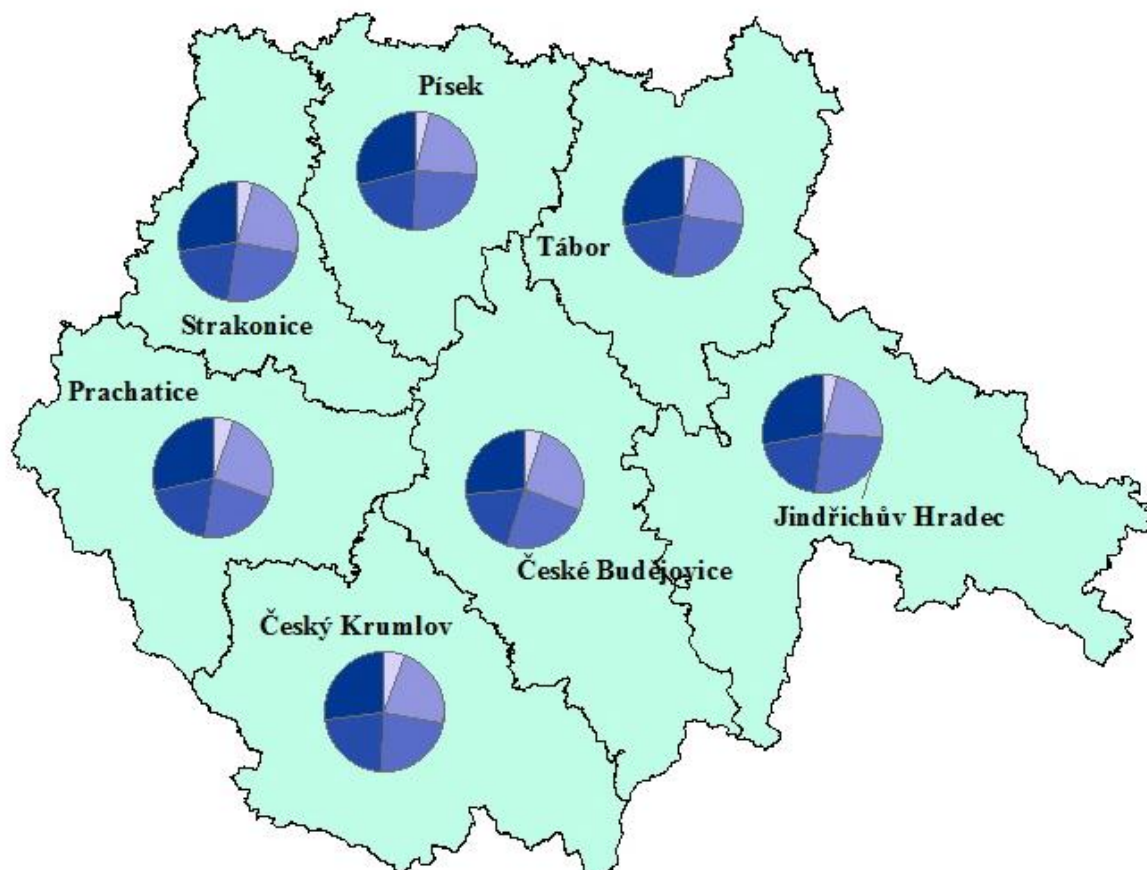


**Počty nejméně zastoupených cizích státních příslušníků  
v Jihočeském kraji  
(evidence úřadů práce k 31.12.2010)**





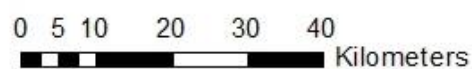
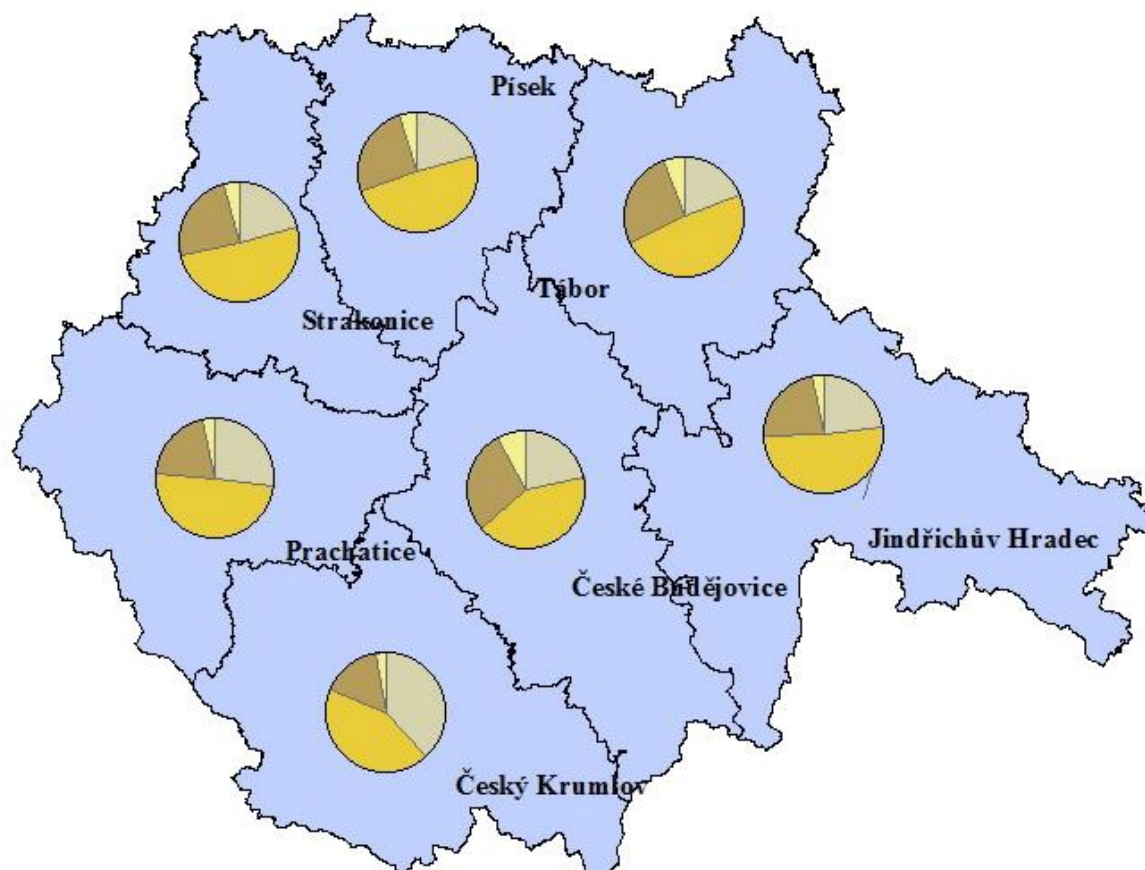
## Nezaměstnanost v okresech Jihočeského kraje k 31.12.2010 podle věku



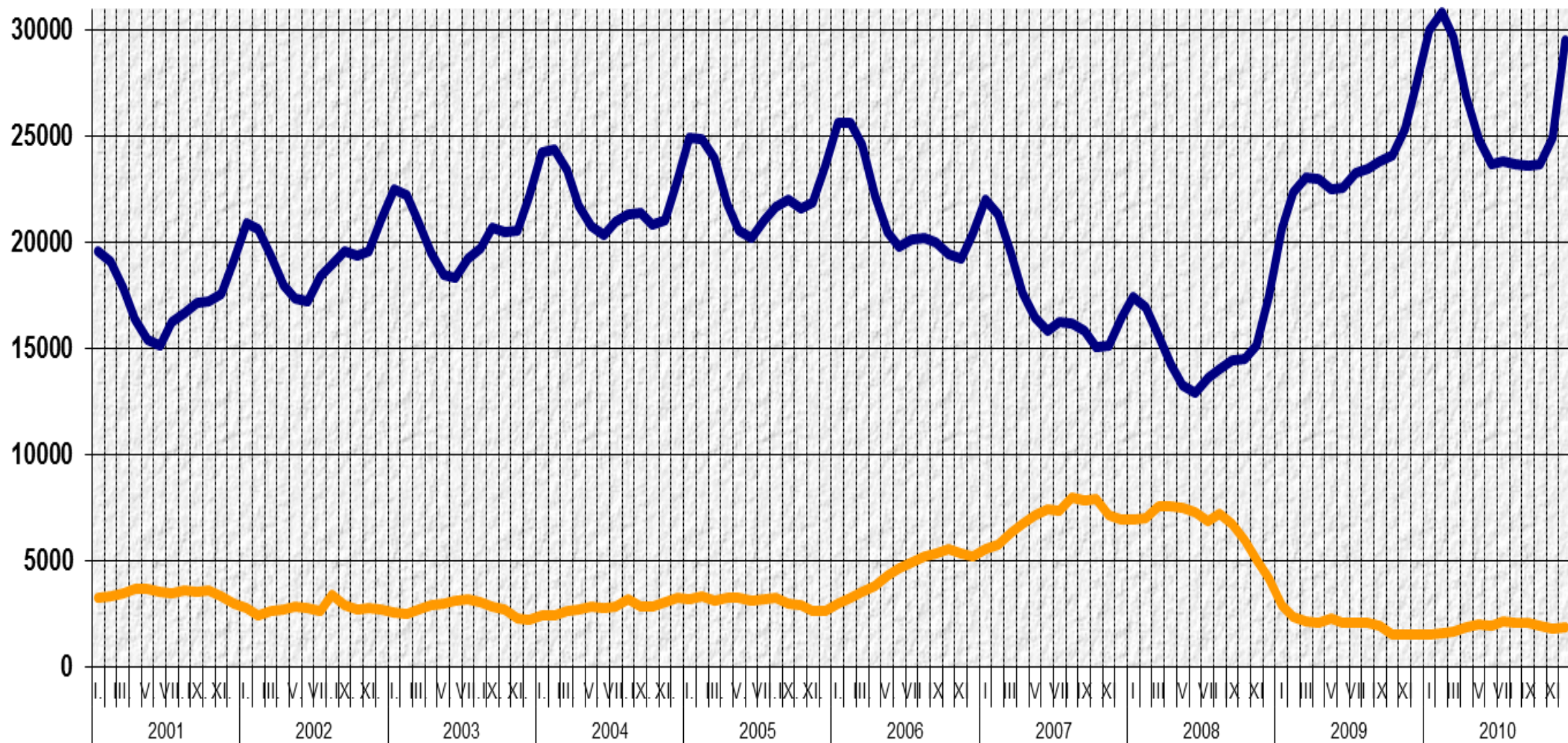




## Nezaměstnanost v okresech Jihočeského kraje k 31.12.2010 podle vzdělání



## Vývoj počtu evidovaných uchazečů a volných míst v Jihočeském kraji v období leden 2001 – prosinec 2010



— volná místa — počet uchazečů

