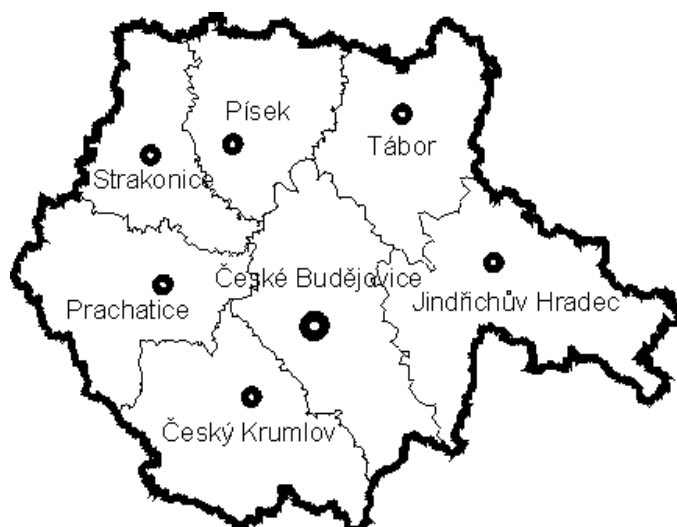


ANALÝZA STAVU A VÝVOJE

TRHU PRÁCE

V JIHOČESKÉM KRAJI

ZA ROK 2011



Předkládá: Ing. Ivan Loukota, ředitel Krajské pobočky v Českých Budějovicích ÚP ČR
Zpracovali: Mgr. Jiří Beran, Mgr. Martina Kratochvílová

Krajská pobočka v Českých Budějovicích ÚP ČR

březen 2012



OBSAH:

I.	ZAMĚSTNANOST	3
I.1	Celková zaměstnanost	3
I.2	Zaměstnavatelé, kteří zaznamenali v roce 2011 nejvýraznější pohyb pracovních sil	5
I.3	Volná pracovní místa	6
II.	NEZAMĚSTNANOST	7
II.1	Vývoj nezaměstnanosti	7
II.2	Absolventi škol a mladiství	10
II.3	Osoby se zdravotním postižením	11
II.4	Situace dalších problémových skupin na trhu práce	12
II.5	Situace v jednotlivých mikroregionech v kraji	14
III.	CIZINCI NA TRHU PRÁCE	15
IV.	AKTIVNÍ POLITIKA ZAMĚSTNANOSTI	16
IV.1	Realizace APZ v roce 2011	16
IV.2	Veřejně prospěšné práce	18
IV.3	Společensky účelná pracovní místa	19
IV.4	Pracovní místa pro osoby se zdravotním postižením	20
IV.5	Rekvalifikace	20
IV.6	Další aktivity	21
IV.7	Zkušenosti s realizovanými projekty ESF	22
IV.8	Přijatá opatření pro rok 2012	22
V.	ZÁKLADNÍ CHARAKTERISTIKA TRHU PRÁCE V OKRESECH KRAJE V ROCE 2011	23
VI.	ZÁVĚRY KRAJSKÉ ANALÝZY	30
VII.	PROGNÓZA VÝVOJE TRHU PRÁCE V DALŠÍM OBDOBÍ	32
VIII.	DOPORUČENÍ	33
IX.	PŘÍLOHY	34



I. ZAMĚSTNANOST

I.1 Celková zaměstnanost

- ♦ V Jihočeském kraji dosáhl počet osob s jediným nebo hlavním zaměstnáním ve 3. čtvrtletí 2011 celkem 307,9 tis., z toho bylo 173,9 tis. mužů (56,5 %) a 134,0 tis. žen (43,5 %). V porovnání se stejným obdobím roku 2010 byla celková zaměstnanost k 30.9.2011 o cca 2,5 tis. nižší.
- ♦ Podíl průměrného počtu zaměstnanců Jihočeského kraje vztahovaný k celé České republice byl k 30.9.2011 - 6,24 %, tzn. o 0,03 % vyšší než ve stejném období roku 2010.

Nejaktuálnější přehled o zaměstnaných s jediným (hlavním) zaměstnáním v národním hospodářství za kraj podle věkových kategorií, podle vzdělání, odvětví (CZ-NACE), sektorů a CZ-ISCO uvádějí následující tabulky (zdroj ČSÚ – výsledky výběrového šetření pracovních sil 3. čtvrtletí 2011):

Věková struktura (v tis., údaje byly zaokrouhlovány v tis., proto možné určité drobné nesrovnalosti)

Věkové kategorie	Celkem	Muži	Ženy
CELKEM	307,9	173,9	134,0
15 až 19 let	2,4	1,4	1,0
20 až 24 let	22,0	12,4	9,6
25 až 29 let	33,3	20,7	12,6
30 až 34 let	41,4	24,0	17,4
35 až 39 let	45,9	25,2	20,7
40 až 44 let	39,3	20,6	18,6
45 až 49 let	39,1	20,8	18,2
50 až 54 let	36,3	19,4	16,9
55 až 59 let	33,7	19,4	14,3
60 až 64 let	11,1	8,0	3,1
65 a více let	3,3	2,0	1,3
15 až 29 let	57,8	34,5	23,2
30 až 44 let	126,6	69,9	56,8
45 až 59 let	109,1	59,6	49,5
60 a více let	14,4	10,0	4,4

Úroveň vzdělání (v tis.)

Vzdělání	Celkem	Muži	Ženy
CELKEM	307,9	173,9	134,0
Základní vzdělání	14,8	4,9	9,9
Střední bez maturity	129,9	82,2	47,7
Střední s maturitou	114,5	59,6	54,9
Vysokoškolské	48,6	27,2	21,4



Zaměstnaní podle odvětví CZ-NACE (v tis.)

Odvětví	Celkem	Muži	Ženy
Zemědělství, lesnictví a rybnářství	17,3	13,3	4,0
Těžba a dobývání	.	.	-
Zpracovatelský průmysl	84,5	50,7	33,9
Výroba a rozvod elektřiny, plynu, tepla	5,4	4,4	1,0
Zásobování vodou	3,2	2,2	1,0
Stavebnictví	33,0	30,5	2,4
Velkoobchod a maloobchod; opr. motor. vozidel	41,2	17,6	23,6
Doprava, skladování	17,7	12,3	5,4
Ubytování, stravování a pohostinství	13,7	4,4	9,3
Informační a komunikační činnosti	6,2	4,2	2,0
Peněžnictví a pojišťovnictví	4,3	1,2	3,0
Činnosti v oblasti nemovitostí	1,9	1,1	.
Profesní, vědecké a technické činnosti	8,7	3,1	5,6
Administrativní a podpůrné činnosti	6,3	3,2	3,1
Veřejná správa a obrana	18,9	11,2	7,7
Vzdělávání	16,9	5,2	11,8
Zdravotní a sociální péče	14,9	3,6	11,4
Kulturní, zábavní a rekreační činnosti	6,9	3,5	3,4
Ostatní činnosti	4,2	1,4	2,8

(v tis.)

Sektory	Celkem	Muži	Ženy
Zemědělství	17,3	13,3	4,0
Průmysl	126,4	88,2	38,3
Služby	164,2	72,5	91,7

Zaměstnaní podle klasifikace zaměstnání – CZ-ISCO (v tis.)

CZ-ISCO	Celkem	Muži	Ženy
Zákonodárci a řídicí pracovníci	11,6	10,2	1,4
Specialisté	26,7	12,1	14,6
Techničtí a odborní pracovníci	56,1	33,7	22,3
Úředníci	27,1	3,9	23,2
Pracovníci ve službách a prodeji	52,2	17,8	34,4
Kvalifikovaní pracovníci v zemědělství, lesnictví a rybnářství	6,1	4,0	2,1
Řemeslníci a opraváři	55,0	49,4	5,6
Obsluha strojů a zařízení, montéři	51,1	34,5	16,6
Pomocní a nekvalifikovaní pracovníci	19,7	6,2	13,5
Zaměstnanci v ozbrojených silách	2,3	2,1	.



I.2 Zaměstnavatelé, kteří zaznamenali v roce 2011 nejvýraznější pohyb pracovních sil

- Ve sledovaném roce převažovali v kraji zaměstnavatelé, kteří udržovali počet svých zaměstnanců na úrovni předchozího roku. Někteří zaměstnavatelé byli nuceni počty zaměstnanců oproti roku 2010 snížit, nicméně ve většině takových případů se jednalo o snižování v malém rozsahu. Dlouhodobě mají velké odbytové problémy tuzemští výrobci především ve spotřebním průmyslu. Mezi zaměstnavatele, kteří museli přistoupit k rozsáhlejšímu propouštění v roce 2011 patřila firma zabývající se výrobou a prodejem nábytku Jitona a.s., která v důsledku restrukturalizace a převodu určitých výrob do jiných závodů snížila počet pracovníků v závodě Soběslav (okres Tábor). K významnému snížení svých zaměstnanců v roce 2011 přistoupily z důvodu omezení výroby i firma FRONIUS Česká republika s.r.o., zabývající se výrobou obráběcích strojů a firma LIRA, obrazové lišty a rámy, a.s., obě se sídlem v Domoradicích (okres Český Krumlov). Z důvodu zrušení společnosti Hahl Filaments s.r.o. se sídlem v Sezimově Ústí (okres Tábor), zabývající se výrobou a prodejem chemických vláken, strun a vlasců, byli propuštěni všichni zaměstnanci této firmy s rakouskou spoluúčastí. K úbytku zaměstnanců rovněž došlo pro nedostatek zakázek na stavebním trhu ve firmě HOCHTIEF CZ a.s., a to v provozovnách Sezimovo Ústí, Planá nad Lužnicí i v Českých Budějovicích. V průběhu roku 2011 došlo ke snížení počtu systemizovaných míst na Krajském ředitelství policie Jihočeského kraje. Firma Wotan Forest, a.s. se sídlem v Českých Budějovicích v důsledku optimalizace počtu zaměstnanců v rámci ČR zrušila některé provozy v Jihočeském kraji. Z důvodu snížení počtu zakázek došlo ke snížení počtu zaměstnanců firmy VISHAY ELECTRONIC spol. s r.o., jednalo se o pracoviště v Prachaticích a ve Volarech (okres Prachatice).
- U mnoha zaměstnavatelů byl v roce 2011 v Jihočeském kraji zaznamenán přírůstek počtu zaměstnanců. Mezi nejvýznamnější zaměstnavatele v kraji z hlediska největšího meziročního přírůstku pracovních sil patřila českobudějovická společnost s ručením omezeným Robert Bosch. Nárůst zaměstnanců zaznamenala ve sledovaném roce další českobudějovické firmy Správa a údržba silnic Jihočeského kraje a Služba, výrobní družstvo. Počet zaměstnanců navýšila firma s rakouskou spoluúčastí Greiner perfoam s.r.o. se sídlem v Praze s rakouskou spoluúčastí, zabývající se výrobou elektrotechnických polotovarů a materiálů na bázi organických a anorganických látek, a to na pracovištích Tábor, Mladá Vožice a Šebířov (okres Tábor). Zaměstnanost se zvýšila v důsledku získání zakázek ve firmě Vojenské lesy a statky ČR, s.p. v Horní Plané (okres Český Krumlov). Nové zaměstnance přijala do pracovního poměru pražská firma APEX Gaming Europe a.s., která ve Strážném zřídila svoji novou provozovnu (okres Prachatice). Dále zaznamenaly zvýšení počtu pracovníků strojírenské firmy Groz-Beckert Czech s.r.o. v Českých Budějovicích, KOVOSVIT MAS, a.s. v Sezimově Ústí (okres Tábor), Magna Cartech spol. s r.o., České Velenice s rakouskou účastí (okres Jindřichův Hradec), ČZ a.s. ve Strakonici a Engel strojírenská spol. s r.o. v Kaplici (okres Český Krumlov). K navýšení počtu zaměstnanců došlo také ve firmě s holandskou účastí Intersnack a.s. v Choustníku, zabývající se výrobou a prodejem smažených lupínků (okres Tábor) a v Centru sociálních služeb Jindřichův Hradec.



I.3 Vývoj nabídky volných míst

- Z hlediska evidovaných volných pracovních míst byla v roce 2011 zaznamenána vyšší poptávka zaměstnavatelů po nových pracovnících než v předchozím roce. Průměrný měsíční počet hlášených míst byl 2 170 míst, tj. o 296 míst více než měsíční průměr za rok 2010. Za celý rok 2011 bylo zaevidováno celkem 10 429 nových míst, tj. o 2 235 méně než v roce 2010. Zrušeno bylo 10 207 míst, tj. o 2 145 míst méně než v roce 2010. Průměrný počet uchazečů na 1 volné místo za celý rok bylo 12,2 uchazeče, tj. o 2,1 uchazeče méně než v roce 2010.
- K 31.12.2011 připadalo v kraji na jedno volné pracovní místo 12,8 uchazeče (pro porovnání k 31.12.2010 to bylo 16,0 uchazeče). Ke konci sledovaného roku 2011 připadalo za celou Českou republiku na jedno volné místo 14,2 uchazeče.

Největší zájem zaměstnavatelů byl v kraji o profese:

Kuchař, pomocný kuchař (zejména v sezóně)

Číšník a servírka

Obchodní zástupce

Obsluha strojů a zařízení

Seřizovač a obsluha obráběcích strojů, nástrojař

Svářeč

Řidič nákladních automobilů

Počet hlášených volných míst podle požadavků na vzdělání

Vzdělání	31.12.2010			31.12.2011		
	Uchazeči	Volná místa	Uchaz./ 1 místo	Uchazeči	Volná místa	Uchaz./ 1 místo
Bez vzdělání a neúplné základní	78	54	1,4	66	34	1,9
Základní vzdělání	6 946	419	16,6	6 578	432	15,2
Nižší střední vzdělání	26	24	1,1	27	9	3,0
Nižší střední odborné	675	7	96,4	647	2	323,5
Střední odborné s výučním listem	12 998	730	17,8	11 067	945	11,7
Stř. nebo stř.odb. bez mat. i výuč.listu	221	6	36,8	194	8	24,3
ÚSV	683	68	10,0	675	95	7,1
ÚSO s vyučením i maturitou	1 572	123	12,8	1 326	130	10,2
ÚSO s maturitou (bez vyučení)	4 605	301	15,3	4 124	279	14,8
Vyšší odborné vzdělání	279	9	31,0	279	29	9,6
Bakalářské vzdělání	287	6	47,8	328	3	109,3
Vysokoškolské vzdělání	1 139	102	11,2	1 113	105	10,6
Doktorské	36	1	36,0	26	2	13,0
Celkem	29 545	1 850	16,0	26 450	2 073	12,8



II. NEZAMĚSTNANOST

II.1 Vývoj nezaměstnanosti

- Nejvíce uchazečů bylo evidováno k datu 31.1.2011, a to 30 920 osob. Bylo překonáno historické maximum z konce února předchozího roku, kdy bylo evidováno v Jihočeském kraji 30 848 uchazečů o zaměstnání. Od února do září se počet nezaměstnaných snižoval s výjimkou měsíce července, kdy došlo k přechodnému nárůstu. V závěrečných měsících roku 2011 se počet nezaměstnaných postupně zvyšoval. V prosinci pak došlo k výraznému meziměsíčnímu zvýšení.
- Průměrný měsíční počet evidovaných uchazečů byl 25 718 osob (tj. o 573 méně než v roce 2010).
- Počet registrovaných nezaměstnaných k 31.12.2011 ve srovnání se stejným obdobím minulého roku byl o 3 095 osob nižší.
- Roční průměrný podíl počtu uchazečů pobírajících podporu v nezaměstnanosti na celkovém počtu evidovaných byl 32,3 % (v roce 2010 – 36,7 %). Největší podíl uchazečů pobírajících příspěvek byl v měsíci únoru 43,7 % a nejmenší v měsíci září 25,2 %.

Vývoj nezaměstnanosti

Ukazatel (celkový počet)	celkem stav k datu		ženy stav k datu	
	31.12.2010	31.12.2011	31.12.2010	31.12.2011
Evidovaní uchazeči o zaměstnání celkem	29 545	26 450	14 114	13 134
z celku dosažitelní	28 548	25 511	13 600	12 647
Volná pracovní místa	1 850	2 073	-	-
Uchazeči připadající na 1 VPM	16,0	12,8	-	-
Uchazeči pobírající podporu v nezaměstnanosti	11 834	8 398	4 948	3 827
Míra nezaměstnanosti (v %)	8,5	7,5	9,4	8,6

- Míra nezaměstnanosti v průběhu roku dosáhla dvakrát nejnižší hodnoty - 6,4 % (v měsíci září a říjnu). Naopak nejvyšší míra nezaměstnanosti 8,9 % byla evidována v lednu. Průměrná míra nezaměstnanosti kraje byla 7,3 % a byla o 1,2 procentního bodu nižší než průměr za ČR.
- Průměrnou výši míry nezaměstnanosti se kraj řadil mezi pět krajů s nejnižší nezaměstnaností v rámci České republiky. V září zaujímal Jihočeský kraj 2. příčku za hl. městem Prahou a v měsících červenec, srpen, říjen a listopad 3. příčku v pořadí za hl. městem Prahou a Plzeňským krajem



Celorepublikové srovnání míry nezaměstnanosti a počtu uchazečů na jedno volné místo v okresech Jihočeského kraje k 31.12.2011

Název okresu	Míra nezaměstnanosti k 31.12.2011	Pořadí v rámci okresů ČR (sestupně)	Počet uchazečů na 1 volné místo k 31.12.2011	Pořadí v rámci okresů ČR (sestupně)
České Budějovice	5,8	70.	7,2	72.
Český Krumlov	9,7	31.	16,2	47.
Jindřichův Hradec	7,0	62.	21,9	32.
Písek	7,1	61.	19,8	37.
Prachatice	6,5	65.	19,8	59.
Strakonice	9,4	35.	10,3	64.
Tábor	9,5	34.	24,8	27.
Jihočeský kraj	7,3		12,8	
ČR	8,5		14,2	

- V průběhu roku 2011 bylo v rámci kontaktních pracovišť krajské pobočky v Českých Budějovicích ÚP ČR nově evidováno o 6 044 uchazečů méně než v roce 2010, vyřazeno bylo o 934 uchazečů méně než v roce 2010. Z celkového počtu vyřazených v roce 2011 bylo 70,0 % uchazečů umístěno do zaměstnání.

Tok nezaměstnanosti

Období	Celkem			Ženy		
	nově evidovaní	vyřazení	z toho	nově evidované	vyřazené	z toho
			umístění celkem			umístěné celkem
Za rok 2010	47 047	45 032	31 856	21 059	18 621	14 569
Za rok 2011	41 003	44 098	30 864	19 137	18 521	14 141

- Nejpočetnější skupinou evidovaných uchazečů podle vzdělání byli absolventi středních škol 69,3 % (z toho středoškoláci s maturitou – 24,2 %) a uchazeči se základním vzděláním a bez vzdělání 25,1 %. V absolutním vyjádření bylo v meziročním srovnání ke konci roku 2011 evidováno o 2 720 středoškoláků méně než k 31.12.2010 a o 380 méně uchazečů se vzděláním základním nebo bez vzdělání. Podíl nezaměstnaných vysokoškoláků na konci roku 2011 byl 5,5 % (tj. o 5 uchazečů více než na konci roku 2010).



Vzdělanostní struktura uchazečů o zaměstnání

	celkem				ženy			
	stav k datu 31.12.2010		stav k datu 31.12.2011		stav k datu 31.12.2010		stav k datu 31.12.2011	
	abs.	v %	abs.	v %	abs.	v %	abs.	v %
Bez vzdělání a neúplné základní	78	0,3	66	0,2	34	0,2	28	0,2
Základní vzdělání	6 946	23,5	6 578	24,9	3 583	25,4	3 394	25,8
Nižší střední vzdělání	26	0,1	27	0,1	19	0,1	21	0,2
Nižší střední odborné vzdělání	675	2,3	647	2,4	298	2,1	310	2,4
Střední odborné s výučním listem	12 998	44,0	11 067	41,9	5 136	36,4	4 669	35,4
Stř. nebo stř.odb. bez mat. i výuč.listu	221	0,7	194	0,7	184	1,3	167	1,3
ÚSV	683	2,3	675	2,6	447	3,2	430	3,3
ÚSO s vyučením i maturitou	1 572	5,3	1 326	5,0	761	5,4	663	5,0
ÚSO s maturitou (bez vyučení)	4 605	15,6	4 124	15,6	2 721	19,3	2 491	19,0
Vyšší odborné vzdělání	279	0,9	279	1,1	171	1,2	197	1,5
Bakalářské vzdělání	287	1,0	328	1,2	192	1,4	217	1,7
Vysokoškolské vzdělání	1 139	3,9	1 113	4,2	553	3,9	536	4,1
Doktorské	36	0,1	26	0,1	15	0,1	11	0,1
Celkem	29 545	100,0	26 450	100,0	14 114	100,0	13 134	100,0

Největší počty evidovaných uchazečů byly v průběhu roku v následujících profesích:

Prodavač v jednosměnném provozu

Kuchař

Číšník, servírka

Administrativní pracovník, sekretářka

Zedník, stavební dělník

Pomocný a nekvalifikovaný pracovník ve službách (uklízeč)

Pomocný pracovník ve výrobě

Řidič (převážně osobního automobilu)

Struktura uchazečů o zaměstnání podle CZ-ISCO - celkem

Třída zaměstnání	stav k datu			
	31.12.2010		31.12.2011	
	abs.	v %	abs.	v %
tř. 1 – Zákonodárci a řídicí pracovníci	423	1,4	243	0,9
tř. 2 – Specialisté	1 263	4,3	1 072	4,1
tř. 3 – Techničtí a odborní pracovníci	2 982	10,1	2 292	8,7
tř. 4 – Úředníci	2 527	8,6	2 612	9,9
tř. 5 – Pracovníci ve službách a prodeji	4 828	16,3	4 878	18,4
tř. 6 – Kvalifikovaní pracovníci v zemědělství, lesnictví a rybářství	802	2,7	567	2,1
tř. 7 – Řemeslníci a opraváři	6 214	21,0	4 952	18,7
tř. 8 – Obsluha strojů a zařízení, montéři	3 109	10,5	2 359	8,9
tř. 9 – Pomocní a nekvalifikovaní pracovníci	5 716	19,3	5 866	22,2
tř. 0 – Zaměstnanci v ozbrojených silách	6	0,0	9	0,0
Nezadáno	1 675	5,7	1 600	6,0
Celkem	29 545	100,0	26 450	100,0



Struktura uchazečů o zaměstnání podle CZ-ISCO - ženy

Třída zaměstnání	stav k datu			
	31.12.2010		31.12.2011	
	abs.	v %	abs.	v %
tř. 1 – Zákonodárci a řídicí pracovníci	146	1,0	72	0,5
tř. 2 – Specialisté	719	5,1	591	4,5
tř. 3 – Techničtí a odborní pracovníci	1 571	11,1	1 110	8,5
tř. 4 – Úředníci	1 922	13,6	2 137	16,3
tř. 5 – Pracovníci ve službách a prodeji	3 738	26,5	3 628	27,6
tř. 6 – Kvalifikovaní pracovníci v zemědělství, lesnictví a rybnářství	383	2,7	280	2,1
tř. 7 – Řemeslníci a opraváři	987	7,0	747	5,7
tř. 8 – Obsluha strojů a zařízení, montéři	763	5,4	644	4,9
tř. 9 – Pomocní a nekvalifikovaní pracovníci	3 219	22,8	3 234	24,6
tř. 0 – Zaměstnanci v ozbrojených silách	0	0,0	0	0,0
Nezadáno	666	4,7	691	5,3
Celkem	14 114	100,0	13 134	100,0

II.2 Absolventi škol a mladiství

- Od začátku druhé poloviny roku 2011 došlo k postupnému nárůstu počtu evidovaných absolventů v kraji až do měsíce října - 1 804 absolventů. K 30.9.2011 bylo úřady práce v Jihočeském kraji evidováno celkem 1 739 absolventů se středoškolským a vysokoškolským vzděláním (ke stejnému datu v roce 2010 bylo evidováno 2 006 SŠ a VŠ absolventů), podíl dívek z tohoto počtu byl 55,1 %.
- Největší poměrné zastoupení ve sledované skupině uchazečů – 38,2 % tvořili absolventi SŠ s maturitou (v absolutním počtu 664, což bylo o 226 méně než k 30.9.2010). Absolventů SŠ bez maturity úřady práce v kraji evidovaly celkem 646 (37,1 %), což představovalo oproti předchozímu roku pokles v počtu uchazečů o 65 osob. Absolutní počet evidovaných absolventů s vysokoškolským vzděláním činil 429 osob, meziročně se zvýšil o 24 osob, jejich podíl na celkovém počtu evidovaných absolventů činil 24,7 %.
- V meziročním srovnání údajů k 31.12.2011 byl počet evidovaných absolventů ve sledovaném roce o 136 osob nižší než v roce 2010. Absolventi a mladiství se na celkové nezaměstnanosti kraje k 31.12.2011 podíleli 7,2 % (k 31.12.2010 to bylo 7,1 %). Průměrný podíl absolventů a mladistvých na celkové nezaměstnanosti v kraji za celý rok 2011 činil 7,1 % (v roce 2010 to bylo 7,3 %).
- Meziročnímu nárůstu v počtu evidovaných absolventů a mladistvých do jisté míry zabránil zvyšující se zájem mladých lidí o další studium na vysokých školách. Po vstupu České republiky do Evropské unie využívají mladí lidé daleko více zjednodušeného přístupu na trhy práce států EU a mají více možností účastnit se programů, stáží a studijních pobytů v členských státech EU.
- Problémy absolventů a mladistvých při jejich uplatnění na trhu práce v roce 2011 byly způsobené jednak doznívajícími dopady hospodářské krize a s nimi spojenou menší nabídkou volných pracovních míst a pak také disproporcionalitou mezi vzděláním



absolventů a požadavky zaměstnavatelů. Dlouhodobě se projevuje nedostatek především technicky vzdělaných osob. Obecně klesá zájem mladých lidí o řemeslnou a manuální práci. U absolventů se dále často setkáváme s nereálnými požadavky na nástupní mzdu či s představou okamžitého nástupu do vyšší pracovní pozice. U mladistvých uchazečů, zejména se základním vzděláním, se setkáváme s nedostatečnou motivací najít zaměstnání.

Vývoj počtu evidovaných absolventů škol podle stupně vzdělání

ISCED97	celkem stav k datu		ženy stav k datu	
	30.9.2010	30.9.2011	30.9.2010	30.9.2011
Bez vzdělání a neúplné základní	18	14	9	4
Základní vzdělání	250	203	125	112
Nižší střední vzdělání	0	0	0	0
Nižší střední odborné vzdělání	113	107	56	54
Střední odborné s výuč.listem	598	538	213	233
Stř. nebo stř.odb. bez mat.i výuč. listu	0	1	0	1
ÚSV	38	33	27	17
ÚSO s vyučením i maturitou	263	176	118	83
ÚSO s maturitou (bez vyučení)	489	366	314	221
Vyšší odborné vzdělání	100	89	59	56
Bakalářské vzdělání	145	132	110	95
Vysokoškolské vzdělání	257	293	170	196
Doktorské	3	4	1	2
celkem	2 274	1 956	1 202	1074

- V roce 2011 ukončilo studium na středních školách v Jihočeském kraji celkem 7 894 absolventů, což bylo o 404 méně než v roce 2010.

II.3 Osoby se zdravotním postižením

- V roce 2011 došlo oproti roku 2010 k poklesu počtu evidovaných osob se zdravotním postižením (dále jen OZP) v kraji o 519 osob (meziroční srovnání vždy k 31.12.). Podíl uchazečů se ZP na celkovém počtu evidovaných proti konci roku 2010 vykázal rovněž pokles, a to o 0,3 procentního bodu na 13,7 %. Průměrný podíl uchazečů se ZP na celkové nezaměstnanosti za celý rok 2011 činil 14,9 % (loni to bylo 14,5 %).
- Průměrný podíl míst vhodných i pro OZP na celkovém počtu evidovaných pracovních míst v roce 2011 činil 8,4 % (tj. o 1,6 procentního bodu méně než v roce 2010), přičemž na jedno takové volné místo připadalo v průměru 22 uchazečů se ZP
- Zdravotně handicapovaní uchazeči patří stále k nejproblémovějším skupinám uchazečů o zaměstnání z pohledu možnosti uplatnění na trhu práce. Zájem zaměstnavatelů zaměstnat tyto osoby zůstává sporadický, a to i přes širokou celospolečenskou osvětu. Jedním z důvodů malého zájmu je nemocnost, která bývá u osob se ZP větší. Dalším důvodem bývá malá nabídka míst na kratší úvazek a míst, která by svým charakterem mohla vyhovovat pracovnímu zatížení pro OZP. Problémem bývá často i nízká kvalifikace i jejich určitá obava z nových činností, pro které je třeba podstoupit doškolování apod.



Vývoj počtu uchazečů - osob se zdravotním postižením¹⁾

	celkem stav k datu		ženy stav k datu	
	31.12.2010	31.12.2011	31.12.2010	31.12.2011
Osoby-uchazeči se ZP	4 151	3 632	2 171	1885
Podíl na celkovém počtu uchazečů	14,0 %	13,7 %	15,4 %	14,4 %
z toho: III. stupeň inval. (dříve plně invalidní)	22	16	0	6
I. a II. stupeň inval. (dříve částečně invalidní)	3 624	3 130	1 875	2 101
os. zdravotně znevýhodněné	505	486	296	279

¹⁾ Údaje ze čtvrtletní statistiky

II.4 Situace dalších problémových skupin na trhu práce

Mezi další problémové skupiny uchazečů z hlediska uplatnitelnosti na trhu práce patřili v Jihočeském kraji v roce 2011 zejména starší 50 let, dlouhodobě nezaměstnaní uchazeči a uchazeči mladší 19 let

- K 31.12.2011 se meziročně snížil absolutní počet uchazečů ve věku do 19 let o 23 osob (relativně se podíl zvýšil o 0,4 procentního bodu). Také absolutní počet uchazečů 50-letých a starších meziročně v absolutním počtu klesl, a to o 1 369 uchazečů (relativně se podíl snížil o 2 procentní body).
- K 31.12.2011 bylo v kraji z celkového počtu nezaměstnaných 18,6 % mladých lidí ve věku do 24 let (v České republice to bylo 18,1 %) a 25,5 % osob ve věku 50 let a starších (v České republice to bylo 26,0 %).
- Průměrný věk uchazečů o zaměstnání k 31.12.2011 byl v kraji 39,0 let, v ČR 39,2 let.

Věková struktura uchazečů o zaměstnání

	celkem stav k datu				ženy stav k datu			
	31.12.2010		31.12.2011		31.12.2010		31.12.2011	
	abs.	v %	abs.	v %	abs.	v %	abs.	v %
do 19 let	1 325	4,5	1 302	4,9	597	4,2	606	4,6
20-24 let	3 783	12,8	3 619	13,7	1 678	11,9	1 660	12,6
25-29 let	3 224	10,9	2 960	11,2	1 438	10,2	1 428	10,9
30-34 let	3 599	12,2	3 040	11,5	1 883	13,3	1 615	12,3
35-39 let	3 564	12,1	3 273	12,4	2 006	14,2	1 923	14,6
40-44 let	2 894	9,8	2 720	10,3	1 566	11,1	1 506	11,5
45-49 let	3 032	10,3	2 781	10,5	1 538	10,9	1 451	11,0
50-54 let	3 528	11,9	3 124	11,8	1 802	12,8	1 656	12,6
55-59 let	3 811	12,9	3 192	12,1	1 561	11,1	1 240	9,4
nad 60 let	785	2,6	439	1,7	45	0,3	49	0,4
Celkem	29 545	100,0	26 450	100,0	14 114	100,0	13 134	100,0



- Počet uchazečů o zaměstnání, kteří byli k 31.12.2011 v evidenci déle než 6 měsíců, se proti konci roku 2010 v absolutním počtu zvýšil pouze o 26 osob, relativně se podíl na nezaměstnanosti dlouhodobě nezaměstnaných v kraji zvýšil na 43,3 %, což představuje meziroční nárůst o 4,6 procentního bodu.
- Podíl dlouhodobě nezaměstnaných (nad 6 měsíců) v kraji byl o 8,7 % nižší než za celou Českou republiku, u evidovaných déle než 1 rok byl nižší o 8 %.
- V meziročním srovnání se v roce 2011 zvýšil absolutní počet uchazečů evidovaných jeden rok a déle o 573 uchazečů (relativně vyjádřeno došlo k nárůstu o 4,9 procentního bodu) na 28,2 %.

Délka evidence

	celkem stav k datu				ženy stav k datu			
	31.12.2010		31.12.2011		31.12.2010		31.12.2011	
	abs.	v %	abs.	v %	abs.	v %	abs.	v %
do 3 měsíců	12 672	42,9	10 053	38,0	4 829	34,2	4 025	30,6
3 – 6 měsíců	5 436	18,4	4 934	18,7	2 840	20,1	2 696	20,5
6 – 9 měsíců	2 625	8,9	2 384	9,0	1 447	10,3	1 326	10,1
9 – 12 měsíců	1 919	6,5	1 613	6,1	1 022	7,2	844	6,4
12 – 24 měsíců	4 238	14,3	3 762	14,2	2 351	16,7	2 081	15,8
nad 24 měsíců	2 655	9,0	3 704	14,0	1 625	11,5	2 162	16,5
Celkem	29 545	100,0	26 450	100,0	14 114	100,0	13 134	100,0

Průměrná délka evidence ve dnech

	celkem stav k datu		ženy stav k datu	
	31.12.2010	31.12.2011	31.12.2010	31.12.2011
průměrná délka evidence evidovaných uchazečů	305	364	362	415
průměrná délka evidence vyřazených uchazečů	190	206	201	220



II.5 Situace v jednotlivých mikroregionech v kraji

Mezi nejohroženější mikroregiony v kraji, kde míra nezaměstnanosti na konci roku přesáhla hranici 10 %, patřily:

- Českokrumlovský, hornoplánský a vyšebrodský na Českokrumlovsku
- dačický na Jindřichohradecku
- volarský na Prachaticku
- vodňanský na Strakonicku
- jistebnický a soběslavský na Táborsku

Většina z výše uvedených mikroregionů patří z hlediska dlouhodobého vývoje nezaměstnanosti k nejproblémovějším v kraji. Ve srovnání s koncem roku 2010 nepřibýly ve sledovaném roce mezi mikroregiony s takto vysokou mírou nezaměstnanosti žádné další. Naopak ubyly tyto mikroregiony - kaplický na Českokrumlovsku, strakonický a volyňský na Strakonicku a veselský na Táborsku. Meziročně došlo k poklesu nezaměstnanosti ve většině mikroregionů Jihočeského kraje.

Mezi mikroregiony kraje byla nejnižší evidovaná míra nezaměstnanosti k 31. prosinci 2011 v netolickém mikroregionu v okrese Prachatice, a to 5,7 %. Tento mikroregion předstihl dokonce Českobudějovicko s mírou nezaměstnanosti 6,4 %.

Mikroregiony s evidovanou mírou nezaměstnanosti přes 10 % jsou většinou regiony s převahou vesnických sídel založených v minulosti na zemědělské nebo lesnické činnosti, s málo rozvinutým průmyslem a s minimálním počtem pracovních příležitostí trvalého charakteru. Přetrvávají zde problémy s nedostatkem místních pracovních příležitostí. Dopravní obslužnost větších sídel je často velice obtížná. Nová pracovní místa jsou v těchto oblastech zaměstnavateli vytvářena velice zřídka a dojíždka do zejména směnných provozů větších center je často komplikovaná. S ohledem na převažující podíl odvětví zemědělství, lesnictví a cestovního ruchu je zde délka pracovních příležitostí více než jinde závislá na klimatických podmínkách v jednotlivých ročních obdobích.

Další informace k okresům jsou uvedeny v kapitole základní charakteristiky trhu práce v okresech kraje.

Charakteristika mikroregionů s největší nezaměstnaností v rámci Jihočeského kraje

Název mikroregionu	Počet obyvatel k 1.3.2001 (osob)	Ek.aktivní k 1.3.2001 (osob)	Počet uchazečů k 31.12.2011 (osob)		Míra nezaměstnanosti* k 31.12.2011 (v %)	
			celkem	dosažitelní	z celk. počtu uch.	z dosaž. uch.
Vyšebrodský (okr. ČK)	5 813	3 093	428	416	13,8	13,4
Vodňanský (okr. ST)	11 021	5 493	714	703	12,5	12,3
Hornoplánský (okr. ČK)	5 570	2 356	281	275	11,9	11,7
Jistebnický (okr. TA)	2 781	1 315	152	152	11,6	11,6
Soběslavský (okr. TA)	13 292	6 428	700	695	10,9	10,8
Českokrumlovský (okr. ČK)	30 682	16 356	1 770	1 724	10,8	10,5
Dačický (okr. JH)	19 985	10 033	1 044	1 006	10,4	10,0
Volarský (okr. PT)	6 114	3 233	337	318	10,4	9,8
Bechyňsko (okr. TA)	7 769	3 936	384	378	9,8	9,6
Veselský (okr. TA)	8 806	4 521	441	432	9,8	9,6
Táborsko	60 687	31 387	2 988	2 950	9,5	9,4
Kaplicko (okr. ČK)	18 994	10 300	1 003	967	9,7	9,4
Blatenský (okr. ST)	13 684	7 130	663	659	9,3	9,2

*) Počet evid. uchazečů o zaměstnání k 31.12.2011/ ek.aktivní dle výsledků SLDB k 1.3.2001-ČSÚ



III. CIZINCI NA TRHU PRÁCE

- K 31. prosinci 2011 mělo v kraji platné povolení k zaměstnání celkem 1 143 osob, což představuje oproti stejnému období roku 2010 pokles o 121 povolení.
- Na základě informačních karet bylo k 31. prosinci 2011 v kraji evidováno celkem 5 941 osob (o 494 více oproti roku 2010). Z uvedeného počtu bylo ze států Evropské unie a Evropského hospodářského prostoru (EHP) a Švýcarska registrováno 4 398 osob. Skupinu zbylých 1 543 osob tvořili státní příslušníci tzv. třetích zemí s priznaným trvalým pobytem na území České republiky.
- Podíl všech cizích státních příslušníků evidovaných na úřadech práce v Jihočeském kraji na celkovém počtu pracujících představoval k 31. prosinci 2011 – 2,1 %. Z hlediska státní příslušnosti převažují jednoznačně pracovníci ze Slovenska 47,1 % a z Ukrajiny 22,2 %. Další v pořadí jsou pracovníci z Bulharska (5,1 %), Rumunska (3,8 %) a Polska (3,0 %).
- Z hlediska vydaných pracovních povolení v roce 2011 nedošlo ve struktuře povolovaných profesí k zásadním změnám oproti předchozím letům. V rámci kraje u mužů převažoval počet povolení pro kvalifikované a nekvalifikované profese v odvětví strojírenství (strojírenský dělník, svářeč, zámečnický), lesnictví (dělník) a stavebnictví (stavební dělník, zedník). U žen se jednalo o profese zejména v textilním průmyslu (šička), zemědělství (ošetřovatelka hospodářských zvířat) a v elektrotechnickém průmyslu (montážní dělnice). U státních příslušníků EU/EHP se navíc jednalo zpravidla o jazykové lektory a o manažerské pozice v podnicích se zahraniční účastí.

Zaměstnávání cizinců, občanů EU, EHP a Švýcarska

Zaměstnaní cizinci	stav k	
	31.12.2010	31.12.2011
zaměstnaní s pracovním povolením	1 264	1 143
cizinci bez pracovního povolení ^(*)	1 649	1 543
občané EU, Norska, Islandu, Lichtenštejnska a Švýcarska	3 798	4 398
Cizinci celkem v kraji	6 711	7 084

^(*) informace o zaměstnání podle § 98 písm. a) až e), j) až r) zákona č.435/2004 Sb., o zaměstnanosti – jedná se ve většině případů o cizince s povoleným trvalým pobytem, vykonávající soustavnou vzdělávací nebo vědeckou činnost, soustavně se připravující na budoucí povolání nebo pobývající na území ČR na základě povolení k dlouhodobému pobytu za účelem společného soužití rodiny s cizincem



IV. AKTIVNÍ POLITIKA ZAMĚSTNANOSTI

IV.1 Realizace APZ v roce 2011

V Jihočeském kraji bylo v roce 2011 celkově vynaloženo na politiku zaměstnanosti 807 356 tis. Kč, přičemž na aktivní politiku zaměstnanosti (včetně všech finančních prostředků z Evropského sociálního fondu - dále jen ESF) to bylo 166 811 tis. Kč a na pasivní politiku zaměstnanosti 640 544 tis. Kč.

Výdaje na PZ	rok 2010	rok 2011
výdaje na politiku zaměstnanosti celkem (PZ) v tis.	1 169 232	807 356
z toho na pasivní politiku (PPZ) v tis. Kč	800 545	640 544
<i>podíl PPZ na PZ v %</i>	<i>68,5</i>	<i>79,3</i>
na aktivní politiku (APZ) ¹⁾ v tis. Kč	368 687	166 811
<i>podíl APZ na PZ v %</i>	<i>31,5</i>	<i>20,7</i>

¹⁾ včetně ESF

Na realizaci aktivní politiky zaměstnanosti (bez finančních prostředků z ESF) bylo v Jihočeském kraji v roce 2011 čerpáno celkem 73 796 721 Kč a z prostředků ESF v rámci národních individuálních projektů:

- Veřejně prospěšné práce (dále jen VPP),
- Společensky účelná pracovní místa (dále jen SÚPM),
- Rekvalifikace a poradenství,

bylo čerpáno přímo celkem 58 747 541 Kč. Celkem bylo takto na APZ čerpáno 132 544 262 Kč, což představovalo 16,4 % z celkových nákladů vynaložených v Jihočeském kraji na politiku zaměstnanosti. Z ESF bylo dále čerpáno 34 267 170 Kč na ostatní tzv. jihočeské projekty (regionální projekty řešící problematiku trhu práce všech nebo některých okresů kraje).

Prostřednictvím nástrojů aktivní politiky zaměstnanosti bylo v roce 2011 finančně podpořeno v Jihočeském kraji přímo 5 367 osob (z toho 2 864 žen). Dále úřad práce – vyplacenými příspěvky na provoz chráněných pracovních dílen a chráněných pracovních míst – podpořil nepřímo udržitelnost 1 251 pracovního místa pro občany se zdravotním postižením.



Přehled o čerpání finančních prostředků podle jednotlivých nástrojů APZ zachycuje následující tabulka:

Nástroje APZ	Finanční čerpání v tis. Kč za rok 2010			Finanční čerpání v tis. Kč za rok 2011		
	Finance ČR	Finance ESF	Finance celkem	Finance ČR	Finance ESF	Finance celkem
Rekvalifikace	2 146	23 603	25 749	1 083	12 002	13 085
Pracovní rehabilitace	60	-	60	134	-	134
VPP	25 749	93 903	119 652	29 624	30 127	59 751
SÚPM	24 282	43 743	68 025	21 643	16 618	38 261
SÚPM – SVČ	9 539	-	9 539	4 986	-	4 986
Překlenovací příspěvek	0	0	0	432	-	432
Podpora zaměstnávání osob se ZP formou příspěvku na zřízení CHPM (CHD)	9 588	-	9 588	4 090	-	4 090
Podpora zaměstnávání osob se ZP formou příspěvku na provoz CHPM (CHD)	12 815	-	12 815	11 766	-	11 766
Projekty OP LZZ	-	69 779	67 779	-	13 565	13 565
Výstavy, informační materiály	207	-	207	39	-	39
Celkem APZ	84 617	231 028	315 945	73 797	93 014	166 811

V průběhu roku 2011 se na trhu práce v Jihočeském kraji ještě projevily dopady hospodářské krize z předchozích let. Přestože se nezaměstnanost stále pohybovala na vysoké úrovni, nedocházelo již k jejímu dalšímu nárůstu oproti roku 2010. Stejně tak poptávka zaměstnavatelů po nových zaměstnancích se pozvolna zvyšovala. I v roce 2011 se kontaktní pracoviště krajské pobočky ÚP ČR v Českých Budějovicích orientovaly na řešení zaměstnatelnosti především tzv. problémových kategorií uchazečů o zaměstnání. Prostřednictvím nástrojů aktivní politiky zaměstnanosti byli umisťováni do zaměstnání především uchazeči, kteří na trhu práce obtížně hledali uplatnění. Šlo zejména o osoby starší 50 let, dlouhodobě evidované uchazeče, osoby se zdravotním postižením, uchazečky vracející se po rodičovské dovolené na trh práce a mladé uchazeče se základním vzděláním. Zvýšený zájem zaměstnavatelů byl zaznamenán především o veřejně prospěšné práce a vyhrazená společensky účelná pracovní místa. U uchazečů o zaměstnání byl evidován pokračující zájem o zřizování společensky účelných míst za účelem výkonu samostatně výdělečné činnosti. Přes obecně nepříznivou situaci na trhu práce se nám podařilo uplatnit některý z nástrojů APZ u 24,0 % osob 50-letých a starších, u 58,8 % uchazečů s evidencí na úřadu práce delší než 5 měsíců a u 14,0 % uchazečů se zdravotním postižením.



V roce 2011 pokračovala realizace národních individuálních projektů **Veřejně prospěšné práce – OP LZZ, č. projektu CZ.1.04./2.1.00/03.00001** (NIP – VPP) a **Společensky účelná pracovní místa – OP LZZ, č. projektu CZ.1.04./2.1.00/03.00002** (NIP – SÚPM). Tyto projekty jsou spolufinancovány z prostředků Evropského sociálního fondu a ze státního rozpočtu České republiky. Vzhledem k tomu, že projekty jsou realizovány podle stejné metodiky a pravidel pro poskytování příspěvků v rámci národní APZ, úřad práce postupoval při zařazování uchazečů o zaměstnání na takto podpořená místa podle vnitřních předpisů a kritérií stanovených pro čerpání finančních prostředků v rámci národní APZ.

Během roku 2011 bylo v rámci kontaktních pracovišť krajské pobočky v Českých Budějovicích ÚP ČR organizováno celkem 55 Job-klubů, do kterých bylo zařazeno 543 uchazečů o zaměstnání. Z uchazečů nakonec Job-klub dokončilo 460 uchazečů, kteří získali osvědčení o absolvování.

Celkové počty umístěných uchazečů o zaměstnání v rámci APZ v Jihočeském kraji dle sledovaných cílových skupin zachycuje následující tabulka:

		Jihočeský kraj	podíl z celku v %
Uchazeči celkem		5367	100,0%
z toho ženy		2864	53,4%
věk	do 20 let	202	3,8%
	nad 50 let	1287	24,0%
evidence nad 5 M		3157	58,8%
péče o dítě do 15 let		848	15,8%
OZP		752	14,0%
těhotné ženy, kojící		16	0,3%
zvl. pomoc		33	0,6%

IV.2 Veřejně prospěšné práce

V rámci veřejně prospěšných prací (dále VPP) bylo v roce 2011 v Jihočeském kraji celkem vytvořeno 1 368 pracovních míst (z toho bylo 838 míst v rámci NIP-VPP). V průběhu roku 2011 bylo v rámci VPP a NIP-VPP umístěno celkem 1 531 uchazečů o zaměstnání (včetně přeobsazení vytvořených míst i v roce 2010).

Na vytvořená pracovní místa byli doporučováni zejména uchazeči (ve výjimečných případech i opakovaně), kterým je při zprostředkování zaměstnání věnována zvýšená péče. Jednalo se převážně o uchazeče dlouhodobě evidované, uchazeče nad 50 let věku, osoby zdravotně postižené a uchazeče ze sociokulturně znevýhodněného prostředí.

Vytvořená pracovní místa byla zaměřena především na údržbu veřejných prostranství a úklidové práce v obcích, dále na pomocné a úklidové práce v neziskových organizacích.

Z celkového počtu uchazečů umístěných v rámci VPP bylo z hlediska pohlaví 698 žen a 833 mužů. Na vytvořená místa bylo umístěno celkem 210 uchazečů o zaměstnání - osob se zdravotním postižením (tj. 13,7 % ze všech osob podpořených tímto nástrojem). Z hlediska



délky evidence se podařilo umístit 822 uchazečů s evidencí delší než 5 měsíců (tj. 53,7 %). Z pohledu věku bylo v roce 2011 ve věkové kategorii nad 50 let umístěno celkem 526 uchazečů o zaměstnání (tj. 34,4 %) a ve věkové kategorii do 20 let 61 uchazečů o zaměstnání (tj. 4,0 %). Na vytvořená místa bylo dále umístěno 222 osob pečujících o dítě do 15 let věku (tj. 14,5 %) a 16 uchazečů o zaměstnání vyžadujících zvláštní pomoc (tj. 1,0 %).

IV.3 Společensky účelná pracovní místa

Vyhrazená pracovní místa u zaměstnavatelů

V roce 2011 bylo na základě dohod o vyhrazení společensky účelných pracovních míst (dále jen SÚPM) v Jihočeském kraji vytvořeno 776 pracovních míst a na nich umístěno celkem 774 uchazečů o zaměstnání (z toho 321 uchazečů v rámci NIP-SÚPM). Snahou úřadu práce bylo finančně podporovat pracovní místa, která byla vhodná zejména pro ohrožené skupiny uchazečů a dlouhodobě nezaměstnané uchazeče o zaměstnání s cílem zvýšit jejich zaměstnatelnost na trhu práce.

Na základě analýzy struktury uchazečů o zaměstnání v okrese byla v rámci tohoto nástroje pozornost zaměřena zejména na uchazeče nad 50 let, dlouhodobě evidované uchazeče, dále na uchazeče do 20 let bez kvalifikace či praxe ve vystudovaném oboru a na ostatní uchazeče, kteří potřebují zvláštní pomoc při zprostředkování zaměstnání.

Z celkového počtu uchazečů umístěných v rámci SÚPM bylo z hlediska pohlaví 483 žen a 291 mužů. Na vytvořená místa bylo umístěno celkem 75 uchazečů o zaměstnání - osob se zdravotním postižením (tj. 9,7 % ze všech osob podpořených tímto nástrojem). Z hlediska délky evidence se podařilo umístit 586 uchazečů s evidencí delší než 5 měsíců (tj. 75,7 %). Z pohledu věku bylo v roce 2011 ve věkové kategorii nad 50 let umístěno celkem 187 uchazečů o zaměstnání (tj. 24,2 %) a ve věkové kategorii do 20 let 37 uchazečů o zaměstnání (tj. 4,8 %). Na vytvořená místa bylo dále umístěno 152 osob pečujících o dítě do 15 let věku (tj. 19,6 %) a 4 uchazeči o zaměstnání vyžadujících zvláštní pomoc (tj. 0,5 %).

Pracovní místa zřízená uchazeči o zaměstnání pro výkon SVČ

V roce 2011 bylo finančně podpořeno zřízení 155 nových pracovních míst pro výkon samostatné výdělečné činnosti pro uchazeče o zaměstnání z evidence úřadu práce. Příspěvek byl poskytován uchazečům převážně po jejich pětiměsíční evidenci na úřadu práce, tj. poté, co jim nebylo možno ze strany úřadu práce zprostředkovat vhodné zaměstnání.

Z celkového počtu uchazečů zahájilo samostatnou výdělečnou činnost 57 žen a 98 mužů. Celkem 12 uchazečů o zaměstnání, kteří zahájili podnikání, bylo osob se zdravotním postižením (tj. 7,7 % ze všech osob podpořených tímto nástrojem). Z hlediska délky evidence zahájilo samostatnou výdělečnou činnost 91 uchazečů s evidencí delší než 5 měsíců (tj. 58,7 %). V roce 2011 podnikání zahájilo také 15 uchazečů o zaměstnání ve věkové kategorii nad 50 let (tj. 9,7 %) a ve věkové kategorii do 20 let 2 uchazeči (tj. 1,3 %). Samostatně výdělečně činnými se také stalo 14 osob pečujících o dítě ve věku do 15 let (tj. 9,0 %).



IV.4 Pracovní místa pro osoby se zdravotním postižením

V roce 2011 bylo v Jihočeském kraji finančně podpořeno vytvoření 90 pracovních míst pro osoby se zdravotním postižením.

Od počátku roku bylo umístěno (přeobsazeno) v chráněných pracovních dílnách a na chráněných pracovních místech (na místech vytvořených v roce 2011 a letech minulých) 248 osob se zdravotním postižením.

Vzhledem k tomu, že situace v zaměstnávání osob zdravotně postižených je stále nepříznivá, je snahou úřadu práce zachovat již zřízená pracovní místa pro osoby zdravotně postižené, proto využívá možnosti částečně hradit náklady na provoz chráněných pracovních dílen, příp. chráněných pracovních míst. Takto vyplacenými finančními prostředky bylo v Jihočeském kraji v roce 2011 podpořeno 1 251 pracovních míst pro občany se zdravotním postižením u cca 80 zaměstnavatelů.

IV.5 Rekvalifikace

V roce 2011 nastoupilo v rámci Jihočeského kraje na některý z rekvalifikačních kurzů celkem 1 835 uchazečů o zaměstnání, z toho 1 759 uchazečů tyto kurzy v témže roce ukončilo. Úspěšným složením závěrečné zkoušky ukončilo rekvalifikační kurz 1 641 uchazečů (tj. 93,3 % ze všech ukončených), naproti tomu 25 uchazečů (1,4%) u závěrečných zkoušek neuspělo. Kurzy předčasně bez vážných důvodů ukončilo 12 uchazečů (0,7 %) a 81 uchazečů (4,6 %) mělo pro předčasné ukončení kurzu vážné důvody. Uchazeči o zaměstnání absolvovali rekvalifikační kurzy převážně v rámci národního individuálního projektu – Poradenství a rekvalifikace.

Z celkového počtu uchazečů, kteří ukončili rekvalifikační kurz, bylo 859 žen a 900 mužů. Rekvalifikačních kurzů se účastnilo 153 uchazečů se zdravotním postižením (8,7 %). Dlouhodobá evidence před nástupem do rekvalifikačního kurzu byla evidována celkem u 853 uchazečů (tj. 48,5 %). Z pohledu věkové struktury se rekvalifikací účastnilo 337 uchazečů (19,2 %) ve věku nad 50 let a 88 uchazečů mladších 20 let (5,0 %). Rekvalifikačních kurzů se také účastnilo 287 osob pečujících o děti ve věku do 15 let (tj. 16,3 %).

Mezi nejpočetněji obsazované patřily rekvalifikační kurzy se zaměřením na práci s PC (základy, obsluha i rozšíření znalostí na specializované programy), dále kurzy sváření a kurzy pro obsluhu elektrovoziků a motovožků.



Rekvalifikace uchazečů o zaměstnání

ukazatel	rok 2010	rok 2011
rekvalifikace uchazečů o zaměstnání		
počet uchazečů zařazených do rekvalifikací	3 838	1 835
z toho: ženy	2 137	970
absolventi škol a mladiství	149	104
osoby se ZP	409	174
rekvalifikaci ukončilo celkem	3 729	1 759
z toho úspěšně	3 589	1 641
počet uchazečů umístěných po rekvalifikaci ¹⁾	1 697	1 429
počet zájemců zařazených do rekvalifikací		
rekvalifikaci ukončilo celkem	165	73
z toho úspěšně	158	70
počet zájemců umístěných po rekvalifikaci	143	59
počet zaměstnavatelů		
počet zaměstnanců zařazených do rekvalifikací	7	1
rekvalifikaci ukončilo celkem	9	1
z toho úspěšně	9	1

¹⁾ Do 12 měsíců po ukončení rekvalifikace

IV.6 Další aktivity

Za účelem plnění zaměření aktivní politiky zaměstnanosti krajská pobočka ÚP ČR v Českých Budějovicích v roce 2011 spolupracovala s regionálními a zahraničními sociálními partnery, jejichž aktivity byly zaměřeny na řešení zaměstnatelnosti skupin uchazečů o zaměstnání znevýhodněných na trhu práce. Tato spolupráce byla zaměřena především na skupinu osob se zdravotním postižením (řešení problémů a překážek těchto osob při prvním vstupu či návratu na trh práce). Dále úřad práce spolupracoval na řešení problematiky dalšího vzdělávání v oblasti stavebnictví, obchodu a sociálních služeb u cílových věkových skupin osob ve věku do 19 let a osob 50-ti letých a starších.

Ve dnech 23. - 25.11.2011 byly prezentovány služby Úřadu práce ČR na celostátní výstavě „Vzdělání a řemeslo“ v Českých Budějovicích. V průběhu měsíců listopadu a prosince loňského roku se dále se zaměstnanci Krajské pobočky ÚP v Českých Budějovicích zúčastnili prezentačních výstav „Burzy středních škol“ v okresních městech Jindřichův Hradec, Písek, Prachatice, Strakonice, Tábor a České Budějovice.

V loňském roce Krajská pobočka ÚP v Českých Budějovicích spolupracovala s Radou pro rozvoj lidských zdrojů Jihočeského kraje zejména na problematikách řešení nedostatku technických oborů v kraji a rozvojových plánů v oblasti zdrojů pracovních sil v souvislosti s připravovanou dostavbou JE Temelín.



IV.7 Zkušenosti s realizovanými projekty ESF

Kromě již zmíněných národních individuálních projektů **Veřejně prospěšné práce – OP LZZ, č. projektu CZ.1.04./2.1.00/03.00001** (NIP – VPP) a **Společensky účelná pracovní místa – OP LZZ, č. projektu CZ.1.04./2.1.00/03.00002** (NIP – SÚPM) byla v roce 2011 zahájena a probíhala realizace národního projektu „Vzdělávejte se pro růst!“. Tento projekt umožnil vybraným podnikům získat finanční příspěvky na vzdělávání či rekvalifikaci svých zaměstnanců.

V Jihočeském kraji se do tohoto projektu v roce 2011 zapojilo celkem 38 zaměstnavatelů s 444 zaměstnanci v rámci 98 kurzů. Největší zájem zaměstnavatelů byl o zajištění kurzů se zaměřením na svářeň, kvalitu sociálních služeb, jazykových kurzů, výuku programu AUTOCAD a dále kurzů ve strojírenství.

Národní projekt „Vzdělávejte se pro růst!“ v Jihočeském kraji:

Rok	Zaměstnavatelé	Zaměstnanci	Kurzy
2011	38	444	98

IV.8 Přijatá opatření pro rok 2012

Krajská pobočka ÚP ČR v Českých Budějovicích přijala na rok 2012 opatření, která mají za cíl zajistit plnění zaměření aktivní politiky zaměstnanosti, a to především podporou skupin uchazečů o zaměstnání znevýhodněných na trhu práce. K těmto cílovým skupinám v Jihočeském kraji obdobně jako v letech předchozích patří především osoby se zdravotním postižením, osoby starší 50-ti let, osoby dlouhodobě evidované, uchazečky vracející se po rodičovské dovolené na trh práce, uchazeči se základním vzděláním a čerství absolventi bez praxe ve vystudovaném oboru. V letošním roce se úřad práce prioritně zaměří na zapojení uchazečů dlouhodobě evidovaných do veřejné služby a nadále bude podporovat uchazeče o zaměstnání, kteří projeví zájem o zřízení společensky účelných pracovních míst za účelem výkonu samostatně výdělečné činnosti.

Byla ustanovena jednotná struktura a náplň činnosti „Komisí pro zajišťování aktivní politiky zaměstnanosti prostřednictvím k tomu určených nástrojů včetně projektů realizovaných v rámci Strukturálních fondů EU v Jihočeském kraji“, které se vyjadřují k žádostem předloženým v rámci některého z nástrojů APZ.

Byly stanoveny jednotné „Podmínky pro zařazení uchazeče o zaměstnání v rámci jednotlivých nástrojů APZ na rok 2012“, jimiž se tyto Komise při posuzování došlých žádostí řídí. Uvedené Podmínky jsou součástí přijatého „Programu APZ v Jihočeském kraji na rok 2012“.



V. ZÁKLADNÍ CHARAKTERISTIKA TRHU PRÁCE V OKRESECH KRAJE V ROCE 2011

V.1 Okres České Budějovice

Nejvíce uchazečů bylo v roce 2011 evidováno v měsíci únoru – 6 925 osob (jednalo se o historické maximum). Průběh vývoje nezaměstnanosti v roce 2011 zaznamenal v prvních dvou měsících postupný nárůst. Od března do června pak došlo k postupnému poklesu nezaměstnanosti zejména z důvodu nástupu sezónních prací. V červenci došlo k přechodnému zvýšení počtu uchazečů, od srpna do října pak zase k postupnému klesání až na minimální roční hodnotu 5 694 uchazečů. V posledních dvou měsících se počet uchazečů opět zvyšoval.

- ▶ průměrná měsíční míra nezaměstnanosti byla 5,8 %
- ▶ nejvyšší míra nezaměstnanosti byla v měsíci lednu a únoru 6,6 %
- ▶ nejnižší míra nezaměstnanosti byla v říjnu 5,3 %

Průměrná roční míra nezaměstnanosti byla v okrese České Budějovice pod průměrem České republiky (o 2,7 procentního bodu) i pod průměrem Jihočeského kraje (o 1,5 procentního bodu). K 31.12.2011 okres České Budějovice evidoval 8. nejnižší míru nezaměstnanosti mezi 77 okresy, v počtu uchazečů na jedno volné místo byl dokonce na šestém místě (posuzováno dle nejnižšího počtu uchazečů na 1 volné místo). Nejvyšší míra nezaměstnanosti byla k 31.12.2011 evidována v mikroregionu Nové Hrady – 7,9 % . O něco nižší nezaměstnanost byla evidována v mikroregionech Týn nad Vltavou (7,4 %) a Trhové Sviny (7,0 %). Českobudějovický mikroregion vykázal k uvedenému datu míru nezaměstnanosti 6,1 %. Tento region také stabilně patří z hlediska poptávky zaměstnavatelů k nejvýznamnějším ze všech čtyř okresních mikroregionů. Problémy s umístěním uchazečů přetrvávají především ve Vltavotýnském mikroregionu, patrně jsou však i v příhraničních regionech (zejména na Novohradsku). V Týně nad Vltavou (druhé největší město okresu) a jeho okolí je v posledních letech patrný nedostatek pracovních příležitostí zejména pro ženy na jednu směnu, což má dopad i na vývoj nezaměstnanosti v celém mikroregionu.

- ▶ na jedno volné místo připadalo v průměru 8,0 uchazeče

Ve všech měsících roku 2011 byla evidována poptávka zaměstnavatelů po nových pracovnících ve větším rozsahu než v roce 2010. Od ledna, kdy byl zaznamenán nejnižší počet nabízených míst v roce 2011 – 624 míst, počet evidovaných volných pracovních míst neustále stoupal (s výjimkou březnového a dubnového poklesu), a to až do měsíce srpna, kdy bylo evidováno roční maximum – 933 evidovaných míst. Na podzim počet volných míst kolísal a v posledních dvou měsících roku 2011 počet evidovaných volných míst klesal. V období leden – prosinec 2011 bylo zaměstnavateli nahlášeno celkem 3 380 nových míst (což je o 1 693 míst méně než v roce 2010). V průměru bylo měsíčně nově evidováno 282 pracovních míst, tj. o 141 míst méně než v roce 2010. Nejvíce volných míst zaměstnavatelé nahlásili v měsíci lednu, a to 345 míst. Nejvíce zrušených volných míst bylo evidováno v měsíci lednu, celkem 373. Měsíčně bylo v průměru rušeno 266 míst (tj. o 149 méně než v loňském roce). Zrušeno bylo v průběhu roku celkem 3 186 pracovních míst (tj. o 1 791 méně než bylo v roce 2010).

- ▶ podíl cizích st. příslušníků na zaměstnanosti v okrese představoval k 31.12.2011 – 2,3 %

K 31.12.2011 bylo evidováno 315 pracovních povolení k zaměstnání pro cizí státní občany, resp. prodloužených povolení. Nejvíce bylo pracovních povolení vydáno pro kvalifikované a nekvalifikované profese v odvětvích strojírenství (strojírenský dělník, slévárenský dělník), stavebnictví (zedník, stavební dělník), pohostinství, dělníci v pryžové a plastové výrobě, v dopravě (řidiči MKD), potravinářství (dělník v potravinářském průmyslu) a výrobě spotřebního zboží (dělník ve výrobě počítačů a el. přístrojů). Rozhodující podíl evidovaných cizích státních příslušníků v okrese tvořili tradičně Slováci (43,3 %) a Ukrajinci (23,5 %). Další v pořadí jsou Rumuni (4,2 %), Rusové (3,1 %) a Bulhaři (3,0 %).

- ▶ problémové skupiny uchazečů v okrese, z hlediska uplatnění na místním trhu práce, jsou :

- uchazeči starší 50 let
- uchazeči - osoby se zdravotním postižením
- uchazeči dlouhodobě nezaměstnaní
- ženy s malými dětmi



V.2 Okres Český Krumlov

Nezaměstnanost v prvním pololetí roku 2011 kulminovala v lednu, kdy bylo dosaženo historického maxima v počtu uchazečů o zaměstnání, a poté se postupně snižovala až do října. Od října začal postupný nárůst nezaměstnanosti, který vyvrcholil v prosinci. V tomto roce se oproti předchozím letům nárůst nezaměstnanosti opozdil z důvodu teplého počasí a tudíž nedocházelo v takové míře v podzimních měsících k propouštění zaměstnanců ve službách a stavebnictví. Nezaměstnanost dosáhla v tomto roce nejnižší hodnoty v říjnu, což bylo 8,1 %. V roce 2011 průměrný počet nezaměstnaných dosáhl počtu 3 394, v roce 2010 to bylo 3 444.

- ▶ průměrná měsíční míra nezaměstnanosti byla 9,4 %
- ▶ nejvyšší míra nezaměstnanosti byla v měsíci lednu 12,0 %
- ▶ nejnižší míra nezaměstnanosti byla v měsíci říjnu 8,1 %

Průměrná míra nezaměstnanosti v roce 2011 vzrostla oproti roku 2010 o 0,1 procentního bodu. K 31.12.2011 byl okres Český Krumlov v míře nezaměstnanosti ze všech 77 okresů na 47. místě (počítáno od nejnižší nezaměstnanosti). Míra nezaměstnanosti se pohybovala v okrese Český Krumlov po celý rok nad průměrem České republiky. Při převažující nízké vzdělanostní struktuře místního obyvatelstva jsou lidem nabízena spíše málo placená místa. Proto se v těchto odloučených lokalitách objevují příznaky i účelové nezaměstnanosti, kdy se zde lidé snaží získat trvalý pobyt s tím, že již dopředu kalkulují se skutečností, že se zde pro ně nenajde vhodné zaměstnání, a že s ohledem na charakter místa z hlediska zaměstnanosti pro ně nebude problém zůstat v evidenci úřadu práce a následně i získat sociální dávky. Trvale nižší nezaměstnanost je v menších obcích v okolí Českého Krumlova a Kaplice nebo u obcí s dobrým dopravním spojením do Českých Budějovic.

- ▶ na jedno volné místo připadalo v průměru 16,8 uchazeče

K 31.12.2011 bylo dosaženo počtu 16,2 uchazečů na jedno pracovní místo. Za rok 2011 bylo měsíčně průměrně 230 míst, to je o 80 míst více než za rok 2010. V lednu byl zaznamenán nejnižší počet nabízených míst v roce 2011 – 122 míst, v srpnu nastalo roční maximum v počtu míst – 298 míst. V období leden – prosinec 2011 bylo zaměstnavateli nahlášeno celkem 975 nových míst. V průměru bylo měsíčně nově evidováno 81 pracovních míst. Nejvíce volných míst zaměstnavatelé nově nahlásili v měsíci dubnu, a to 164 míst. Projevuje se i nadále stagnace ve výrobě, kterou způsobila celosvětová ekonomická krize. Většina převážně zahraničních odběratelů ruší své zadané zakázky a firmy nemají v důsledku snížení výroby dostatek prostředků na pokrytí mezd všech zaměstnanců. Nejvíce poptávané profese v okrese Český Krumlov byly v roce 2011: kuchař, číšník, servírka, obsluha strojů, brusič, elektrikář, recepční, svářeč. Mezi dlouhodobě neobsazovaná volná pracovní místa patří: šička, seřizovač, zámečnický, konstruktér a svářeč.

- ▶ podíl cizích st. příslušníků na zaměstnanosti v okrese představoval k 31.12.2011 – 2,8 %

K 31.12.2011 bylo evidováno 246 pracovních povolení k zaměstnání pro cizí státní občany, resp. prodloužených povolení. Celkem bylo evidováno k tomuto datu 992 cizinců, mezi nimiž byli v největší míře zastoupeni občané z Ukrajiny (31,7 %), Slovenska (27,8 %), Bulharska (9,4 %) a Rumunska (5,9 %). Profesně se jedná o širší škálu. U mužů převažují pracovníci v kovovýrobě, stavební profese a speciální dělnické profese. U žen šičky, dělnice v elektrotechnice a montážní dělnice.

- ▶ problémové skupiny uchazečů v okrese, z hlediska uplatnění na místním trhu práce, jsou :

- uchazeči - osoby se zdravotním postižením
- absolventi a mladiství
- uchazeči starší 50 let
- uchazeči s evidencí delší než 12 měsíců
- matky s dětmi do 10 let



V.3 Okres Jindřichův Hradec

V roce 2011 byla v okrese průměrná míra nezaměstnanosti 6,6 %. Od ledna 2011, kdy dosáhla míra nezaměstnanosti ročního maxima 8,6 %, docházelo až do září 2011 k postupnému snižování míry nezaměstnanosti až na 5,5 %. Míra nezaměstnanosti se v jednotlivých měsících roku 2011 snížila ve srovnání ke stejným měsícům roku 2010 (o 0,5 – 1,0 procentní bod). V měsících leden – únor přesáhla hranici 8 %, v měsících květen – listopad byla pod hranicí 6 %.

- ▶ průměrná měsíční míra nezaměstnanosti byla 6,6 %
- ▶ nejvyšší míra nezaměstnanosti byla v měsíci lednu 8,8 %
- ▶ nejnižší míra nezaměstnanosti byla v měsíci září 5,5 %

K 31.12.2011 okres Jindřichův Hradec evidoval 16. nejnižší nezaměstnanost v rámci 77 okresů v ČR. Ve srovnání s ostatními okresy v České republice se okres řadí mezi okresy s nižší mírou nezaměstnanosti, má nižší míru nezaměstnanosti než Jihočeský kraj. Podíl žen (průměr 54,9%) v evidenci uchazečů o zaměstnání je trvale vyšší než podíl mužů (průměr 45,1%).

Míra nezaměstnanosti měla během roku 2010 sestupnou tendenci ve všech třech mikroregionech až do října 2011, a to hlavně z důvodu sezónní zaměstnanosti v době letních měsíců. V listopadu a prosinci však opět vzrostla. Nejvyšší míra nezaměstnanosti byla zaznamenána v únoru na Dačicku a dosahovala hodnoty 12,9 %, což představovalo 1 295 uchazečů o zaměstnání. V ostatních dvou mikroregionech má vývoj nezaměstnanosti téměř shodný charakter. Nejvyváženější situaci v nezaměstnanosti v průběhu roku 2011 měl mikroregion Třeboňsko. Větší rozdíly v nezaměstnanosti byly na Jindřichohradecku a nejrapidnější rozdíly v nezaměstnanosti zaznamenal mikroregion Dačicko. Vyšší nezaměstnanost v dačickém mikroregionu je trvalým jevem, proto je tento mikroregion nejvíce ohroženou oblastí okresu.

- ▶ na jedno volné místo připadalo v průměru 23,9 uchazeče

V průběhu roku bylo průměrně měsíčně v nabídce úřadu práce 177 pracovních míst. Nejvyšší počet nabízených míst byl v dubnu a květnu (210 míst), nejnižší v říjnu (154 míst). V období leden – prosinec 2011 bylo zaměstnavateli nahlášeno celkem 944 nových míst. V průměru bylo měsíčně nově evidováno 79 pracovních míst. Neustále se opakující poptávka po některých profesích (např. kuchař, číšník, lékař, svářeč) vzniká v důsledku toho, že uchazeči s těmito profesemi se v evidenci úřadu práce vyskytují jen velmi sporadicky nebo uchazeči nesplňují praxi, zdravotní důvody a jiné požadavky zaměstnavatele. Nově se vyskytuje ve větší míře nabídka obchodních zástupců a realitních makléřů. Je nižší poptávka zaměstnavatelů po profesích řidič nákladního automobilu, švadlena-šička, prodavač.

- ▶ podíl cizích st. příslušníků na zaměstnanosti v okrese představoval k 31.12.2011 – 0,5 %

K 31.12.2011 bylo evidováno 14 pracovních povolení k zaměstnání pro cizí státní občany, resp. prodloužených povolení. Celkem bylo evidováno k tomuto datu 267 cizinců, mezi nimiž byli v největší míře zastoupeni občané ze Slovenska (57,7 %), Ukrajiny (10,7 %), Polska (5,9 %) a Rakouska (4,7 %).

- ▶ problémové skupiny uchazečů v okrese, z hlediska uplatnění na místním trhu práce, jsou :

- uchazeči – osoby se zdravotním postižením
- dlouhodobě evidovaní uchazeči
- uchazeči starší 50 let
- uchazeči bez vzdělání nebo se základním vzděláním
- ženy



V.4 Okres Písek

Začátkem roku docházelo z důvodu ukončovaných pracovních poměrů na dobu určitou (zejména sezónní práce ve stavebnictví a lesnictví) k růstu míry nezaměstnanosti, která v lednu a únoru dosáhla 8,5 %. Od měsíce března do června docházelo z důvodu nástupů na sezónní práce postupně ke snižování míry nezaměstnanosti a poté jen mírně kolísala. Od ročního minima v září se pak zvyšovala až do prosince, kdy byl meziměsíčně registrován nejvyšší skok o 0,9 %.

- ▶ průměrná měsíční míra nezaměstnanosti byla 6,6 %
- ▶ nejvyšší míra nezaměstnanosti byla v měsíci lednu 8,5 %
- ▶ nejnižší míra nezaměstnanosti byla v měsíci září 5,6 %

K 31.12.2011 okres Písek evidoval 17. nejnižší míru nezaměstnanosti ze všech 77 okresů, v počtu uchazečů na jedno volné místo byl na 41. místě (posuzováno dle nejnižšího počtu uchazečů na 1 volné místo). Míra nezaměstnanosti v okrese Písek se po celý rok pohybovala jak pod průměrem České republiky, tak pod průměrem Jihočeského kraje. Nejnižší průměrná míra nezaměstnanosti byla ve sledovaném období v mikroregionu Písecko (k 31.12.2011 7,1 %). Naproti tomu nejvyšší míra nezaměstnanosti byla v regionu Mirovicko (8,9 %).

- ▶ na jedno volné místo připadalo v průměru 14,5 uchazeče

Nejnižší počet nabízených pracovních míst v roce 2011 byl evidován v prosinci (138 míst), největší počet byl v srpnu (278 míst). V období leden – prosinec 2011 bylo zaměstnavateli nahlášeno celkem 1 271 nových míst. V průměru bylo měsíčně nově evidováno 106 pracovních míst, nejvíce v březnu (202 míst). V průběhu roku bylo průměrně ke konci sledovaného měsíce 186 míst.

- ▶ podíl cizích st. příslušníků na zaměstnanosti v okrese představoval k 31.12.2011 – 3,0 %

K 31.12.2011 bylo evidováno 264 pracovních povolení k zaměstnání pro cizí státní občany, resp. prodloužených povolení. Rozhodující podíl na zaměstnávání cizinců na základě pracovního povolení mají občané Ukrajiny (20,0 %), Polska (6,5 %), a Vietnamu (5,7 %). Z občanů zemí EHP pracujících na základě informační karty tvoří největší část občané Slovenska (46,2 %). Značná část zahraničních pracovníků je zaměstnána v dělnických profesích, především na místech, o něž je mezi občany České republiky malý zájem. Jedná se především o místa dělníků v dřevovýrobě, v lese, dělníků ve strojírenství, potravinářství apod. Z vysokoškolských profesí se cizinci uplatňují hlavně jako specialisté u firem se zahraniční účastí. Značná část cizinců je zaměstnána prostřednictvím agentur práce. Dle sdělení zaměstnavatelů jsou využíváni k vykrytí nárazových zakázek.

- ▶ problémové skupiny uchazečů v okrese, z hlediska uplatnění na místním trhu práce, jsou :

- uchazeči ve věku do 50 let
- uchazeči dlouhodobě evidovaní nad 12 měsíců
- absolventi a mladiství
- uchazeči bez vzdělání nebo se základním vzděláním



V.5 Okres Prachatice

Nezaměstnanost se ve sledovaném období pohybovala od 4,5 % do 7,6 %. Průměrná míra nezaměstnanosti v okrese za rok 2011 byla 5,8 %. Počet uchazečů se pohyboval od 1 436 (říjen) do 2 244 (leden). Roční průměrný počet evidovaných uchazečů byl 1 754 osob, to je o 155 méně než v roce 2010. Průměrná délka evidence uchazečů, kteří byli k 31.12.2011 v evidenci, byla 240 dní. K 31.12.2010 činila délka evidence 217 dní, tj. o 23 dní více než v roce 2010. Na konci prosince 2011 bylo v okrese registrováno 284 uchazečů se zdravotním postižením (tj. 14,9 % z celkového počtu), 130 absolventů a mladistvých (6,8 %), 730 uchazečů bylo v evidenci déle než 5 měsíců (39,9 % z celkového počtu).

- ▶ průměrná měsíční míra nezaměstnanosti byla 5,8 %
- ▶ nejvyšší míra nezaměstnanosti byla v měsíci únoru 7,6 %
- ▶ nejnižší míra nezaměstnanosti byla v měsíci září 4,5 %

K 31.12.2011 okres Prachatice evidoval 13. nejnižší míru nezaměstnanosti mezi 77 okresy, v počtu uchazečů na jedno volné místo byl na 19. místě (posuzováno dle nejnižšího počtu uchazečů na 1 volné místo). Míra nezaměstnanosti v okrese dosahovala v průběhu roku 2011 průměrně o 1,5 procentního bodu nižších hodnot než nezaměstnanost v celém Jihočeském kraji. V porovnání s celkovou nezaměstnaností v České republice byla nezaměstnanost v průměru o 2,8 procentního bodu nižší. Nejvyšší nezaměstnanost byla v oblasti Volarska, k 31.12.2011 míra nezaměstnanosti měla hodnotu 9,8 %. V porovnání se stejným obdobím loňského roku se nezaměstnanost ve všech mikroregionech snížila, nejvíce na Netolicku o 2,2 % a Vimpersku o 0,5 %. Volarsko je zemědělská oblast se nejmenším zastoupením průmyslu, velká část leží na území Národního parku a Chráněné krajinné oblasti Šumava. Vimpersko se také nachází zčásti na území Národního parku a Chráněné krajinné oblasti Šumava, jsou zde vytvořeny kapacity pro turistický ruch, výrazný podíl na zaměstnanosti má lesnická činnost a také je tu zastoupena elektrotechnická, plastikářská, potravinářská a polygrafická výroba.

- ▶ na jedno volné místo připadalo v průměru 8,7 uchazeče

Na konci roku 2011 bylo evidováno celkem 164 volných pracovních míst. To je o 30 míst méně než v roce 2010. V průběhu roku bylo průměrně měsíčně v nabídce úřadu práce 206 míst. Během sledovaného období bylo nově hlášeno 853 volných pracovních míst (v roce 2010 to bylo 1009 míst), průměrně bylo nově hlášeno měsíčně 71 míst, nejvíce v srpnu (102 míst). Nejvíce míst bylo v srpnu (278), nejméně v prosinci (164). Dle klasifikace CZ-ISCO byla největší poptávka po profesích skupiny 7 – řemeslníci a opraváři. Podle požadovaného zaměstnání (číselník klasifikace CZ-ISCO) bylo nejvíce osob ve skupině 9 – pomocní a nekvalifikovaní pracovníci. Podle užšího členění mezi nezaměstnanými převažovali zedníci, pomocní pracovníci ve výrobě, uklízeči, prodáváči, administrativní pracovníci a montážní dělníci. Dlouhodobě neobsazovaná volná pracovní místa: provozní pracovníci stravování, obsluha strojů na výrobu pryžových a plastových výrobků, řidiči nákladních automobilů, autobusů, řemeslníci a kvalifikovaní pracovníci při dokončování staveb.

- ▶ podíl cizích st. příslušníků na zaměstnanosti v okrese představoval k 31.12.2011 – 1,2 %

Na konci sledovaného období bylo v okrese Prachatice 50 cizinců s platným povolením k zaměstnání cizinců, z nichž nejvíce bylo z Ukrajiny (18,3 %). Ze zemí EU/EHS/Švýcarska byli k 31.12.2011 v okrese nejvíce zastoupeni občané Slovenska (56,6 %). V roce 2011 bylo nejvíce cizinců zaměstnáno ve zpracovatelském průmyslu. Dle klasifikace zaměstnání CZ-ISCO je převážná část cizinců zaměstnána ve skupinách 7, 8 a 9, tedy v profesích s nižším požadavkem na vzdělání.

- ▶ problémové skupiny uchazečů v okrese, z hlediska uplatnění na místním trhu práce, jsou :

- uchazeči – osoby se zdravotním postižením
- dlouhodobě nezaměstnaní
- ženy s malými dětmi
- absolventi a mladiství



V.6 Okres Strakonice

Nejvyšší nezaměstnanost, v počtu 4 112 evidovaných uchazečů, byla registrována v lednu 2011. V následujících měsících docházelo k mírnému snižování nezaměstnanosti, nejvýrazněji od března z důvodu zahájení sezónních prací. V druhé polovině roku se nezaměstnanost, v měsících červenci a srpnu, přechodně mírně navýšila. Nejnižší počet 3 051 evidovaných uchazečů byl zaznamenán v listopadu. Závěr roku jako každoročně představoval navýšení nezaměstnanosti na počet 3 408 evidovaných uchazečů.

- ▶ průměrná měsíční míra nezaměstnanosti byla 9,2 %
- ▶ nejvyšší míra nezaměstnanosti byla v měsíci lednu 11,3 %
- ▶ nejnižší míra nezaměstnanosti byla v měsíci listopadu 8,4 %

K 31.12.2011 byl okres Strakonice v míře nezaměstnanosti ze všech 77 okresů na 43. místě (počítáno od nejnižší nezaměstnanosti), v počtu uchazečů na jedno volné místo byl na 14. místě (posuzováno dle nejnižšího počtu uchazečů na 1 volné místo). Okres Strakonice vykázal za rok 2011 průměrnou míru nezaměstnanosti 9,2 %. Vykazované hodnoty okresu byly nad průměrem České republiky a současně i nad průměrem Jihočeského kraje. Ve vývoji nezaměstnanosti jsou charakteristické významné regionální rozdíly. Nejvíce problémovými regiony okresu jsou dlouhodobě Vodňansko (k 31.12.2011 míra nezaměstnanosti 12,3 %) a Blatensko (9,2%). Vyšší nezaměstnanost je zde ovlivněna charakterem osídlení, které je rozloženo do menších obcí a lokalit s nutností dojíždění za prací do spádových měst. Vyšší nezaměstnanost negativně ovlivňuje i samotná struktura uchazečů o zaměstnání s větším podílem skupin uchazečů ohrožených nezaměstnaností.

- ▶ na jedno volné místo připadalo v průměru 9,5 uchazeče

Na konci roku 2011 bylo evidováno celkem 330 volných pracovních míst. V průběhu roku bylo průměrně měsíčně evidováno 319 míst. Během sledovaného období bylo nově hlášeno 992 volných pracovních míst, průměrně bylo nově měsíčně hlášeno 83 míst, nejvíce pak v březnu (150 míst). Na trhu práce dlouhodoběji převládá poptávka po odborné pracovní síle. Jedná se především o profese prodavač, číšník, kuchař, řidič nákladních automobilů, obchodní zástupce, svářeč. V období sezónních prací je poptávka zvýšena o odborné profese ve stavebnictví. Dlouhodoběji neobsazenými místy jsou pracovní místa v profesích pracovníci ostrahy a bezpečnostních agentur, železobetonáři, opraváři nákladních automobilů, kovodělníci, technici kontroly a jakosti, svářeči, obchodní zástupci.

- ▶ podíl cizích st. příslušníků na zaměstnanosti v okrese představoval k 31.12.2011 – 3,7 %

K 31.12.2011 bylo registrováno 155 platných povolení k zaměstnání pro cizí státní občany, resp. prodloužených povolení. Oproti závěru roku 2010, kdy bylo registrováno 355 platných povolení k zaměstnání pro cizí státní občany, došlo k výraznému snížení jejich počtu. Povolení byla vydávána z důvodu nedostatku pracovních sil na trhu práce v dané profesi. Týkala se především profese zedník, dělník v oblasti výstavby budov, svářeč, strojírenský kovodělník, zpracovatel masa, ryb a drůbeže, nekvalifikovaný pracovník v zemědělství. Informací o nástupu zaměstnání občana EU/EHP a Švýcarska nebo jejich rodinných příslušníků, nebo cizince, který nepotřebuje povolení k zaměstnání na území ČR, bylo k 31.12.2011 registrovaných 1 147. Z celkového počtu 1 302 platných povolení k zaměstnání a informací o nástupu občana EU a cizinců byli nejčetněji zastoupeni občané ze Slovenské republiky v počtu 745 (57,2 %), občané Ukrajiny v počtu 279 (21,4 %). Dále zde ve vyšších počtech pracovalo 101 občanů z Bulharska (7,1 %) a 61 občanů z Rumunska (4,7 %).

- ▶ problémové skupiny uchazečů v okrese, z hlediska uplatnění na místním trhu práce, jsou :

- uchazeči starší 50 let
- uchazeči – osoby se zdravotním postižením
- dlouhodobě evidovaní uchazeči o zaměstnání
- ženy pečující o děti do 15 let věku



V.7 Okres Tábor

V průběhu roku 2011 se nezaměstnanost dostala na své maximum již v lednu – 10,7 %, kdy se do evidence nahlásilo 865 nových uchazečů o zaměstnání. Poté docházelo k pomalému postupnému poklesu až na říjnovou hodnotu 8,5 %. Od té doby opět míra nezaměstnanosti narůstala. K výraznému nárůstu počtu nezaměstnaných došlo v prosinci 2011. Ve srovnání s minulým rokem došlo ke zvýšení průměrného počtu nezaměstnaných o 9 uchazečů. Nově evidovaných uchazečů ale ubylo měsíčně v průměru o 73 osob a vyřazených nezaměstnaných přibýlo v průměru o 20 osob.

- ▶ průměrná měsíční míra nezaměstnanosti byla 9,3 %
- ▶ nejvyšší míra nezaměstnanosti byla v měsíci lednu 10,7 %
- ▶ nejnižší míra nezaměstnanosti byla v měsíci říjnu 8,5 %

K 31.12.2011 byl okres Tábor v míře nezaměstnanosti ze všech 77 okresů na 44. místě (počítáno od nejnižší nezaměstnanosti), v počtu uchazečů na jedno volné místo byl na 27. místě (posuzováno dle nejnižšího počtu uchazečů na 1 volné místo). Průměrná míra nezaměstnanosti tábořského okresu byla v roce 2011 v porovnání s celorepublikovou hodnotou o 0,8 procentního bodu vyšší a byla vyšší i v porovnání s průměrnou mírou nezaměstnanosti Jihočeského kraje (o 2 procentní body). Tábořský okres zahrnuje v rámci okresů Jihočeského kraje nejvíce mikroregionů. K 31.12.2011 byla evidována nejvyšší míra nezaměstnanosti v jistebnickém mikroregionu (11,6 %) a na soběslavsku (10,8 %).

- ▶ na jedno volné místo připadalo průměrně 20,1 uchazeče

Nabídka volných míst vzrostla oproti loňskému roku průměrně o 43 míst. V průběhu roku bylo průměrně měsíčně 265 míst. Během roku 2011 bylo nově hlášeno 2014 volných pracovních míst, průměrně bylo nově hlášeno měsíčně 168 míst, nejvíce v dubnu (213 míst). Od ledna docházelo k postupnému navyšování počtu volných míst, ke zvýšení nabídky ze strany zaměstnavatelů došlo v důsledku oživení trhu práce vlivem sezónních prací v zemědělsko-zpracovatelském průmyslu, stavebnictví a službách. V srpnu bylo dosaženo ročního maxima v počtu 350 volných pracovních míst. Od října opět docházelo ke snižování počtu pracovních příležitostí ze strany zaměstnavatelů až na prosincových 203 volných míst. Zaměstnavatelé poptávali nejvíce obchodní zástupce, kuchaře, čišníky, dále byl zájem o řidiče, odborné technické pracovníky, v sezóně byl dále zájem o stavební profese, konzerváře a prodáváče.

- ▶ podíl cizích st. příslušníků na zaměstnanosti v okrese představoval k 31.12.2011 – 1,5 %

K 31.12.2011 mělo v okrese Tábor platné povolení k zaměstnání celkem 99 cizinců, což představuje pokles o 60 cizinců oproti stejnému období roku 2010. Občanů EU, EHP a Švýcarska bylo k tomuto datu registrováno 576, což je o 81 občanů více v porovnání s loňským rokem a současně přibýlo i cizinců s trvalým pobytem o 18 osob. V roce 2011 došlo tedy k poklesu počtu zaměstnaných cizinců tábořském regionu pouze o 39 osob. Mezi nejčastěji povolované profese v roce 2011 patřili kuchaři, maséři, zahradníci a pěstitelé v zahradnických školkách, chovatelé, zpracovatelé a obslužní pracovníci v potravinářském průmyslu. Z pohledu národnostního složení struktura cizinců zůstala obdobná, dlouhodobě dominují pracovníci ze Slovenska (59,2 %), Ukrajiny (15,9 %) a Bulharska (7,2 %).

- ▶ problémové skupiny uchazečů v okrese, z hlediska uplatnění na místním trhu práce, jsou :

- uchazeči – osoby se zdravotním postižením
- uchazeči dlouhodobě nezaměstnaní
- uchazeči 50-letí a starší
- absolventi škol a mladiství



VI. ZÁVĚRY KRAJSKÉ ANALÝZY

Při porovnání jednotlivých měsíců sledovaného roku s rokem 2010 byla nezaměstnanost v Jihočeském kraji většinou nižší než ve stejných měsících roku 2011, pouze v lednu a červenci tohoto roku byly hodnoty evidovaných uchazečů vyšší než v roce minulém. Přitom v lednu se jednalo o nové historické maximum 30 920 uchazečů. Za celý rok 2011 se v rámci kontaktních pracovišť krajské pobočky v Českých Budějovicích ÚP ČR nově zaevidovalo o 6 044 uchazečů méně než v předchozím roce. Z pohledu míry nezaměstnanosti se kraj řadil většinu roku mezi pět krajů s nejnižší nezaměstnaností v rámci 14 krajů České republiky, v září zaujímal druhou příčku za hl. městem Prahou a v měsících červenec, srpen, říjen a listopad třetí příčku v pořadí za hlavním městem Prahou a Plzeňským krajem. Průměrná míra nezaměstnanosti kraje byla 7,3 % , tj. o 1,2 procentního bodu nižší než průměr za Českou republiku.

Ve sledovaném roce převažovali v kraji zaměstnavatelé, kteří udržovali s mírnými výkyvy počet svých zaměstnanců na úrovni předchozího roku. Mezi zaměstnavatele, kteří museli přistoupit k rozsáhlejšímu propouštění v roce 2011 patřila firma zabývající se výrobou a prodejem nábytku Jitona a.s., která v důsledku restrukturalizace a převodu určitých výrob do jiných závodů snížila počet pracovníků v závodě Soběslav (okres Tábor). K významnému snížení svých zaměstnanců v roce 2011 přistoupily z důvodu omezování výroby i firma FRONIUS Česká republika s.r.o., zabývající se výrobou obráběcích strojů. Zároveň jsme se však v roce 2011 setkávali i s většími náborů nových pracovních sil. Mezi nejvýznamnější zaměstnavatele v kraji z hlediska největšího meziročního přírůstu pracovních sil patřila českobudějovická společnost s ručením omezeným Robert Bosch. Nárůst zaměstnanců zaznamenala ve sledovaném roce další českobudějovická firma Správa a údržba silnic Jihočeského kraje a Služba, výrobní družstvo. Dále zaznamenaly zvýšení počtu pracovníků strojírenské firmy Groz-Beckert Czech s.r.o. v Českých Budějovicích KOVOSVIT MAS, a.s. v Sezimově Ústí (okres Tábor), Magna Cartech spol. s r.o., České Velenice (okres Jindřichův Hradec), ČZ a.s. ve Strakonících a Engel strojírenská spol. s r.o. v Kaplici (okres Český Krumlov). V roce 2011 byl celkově zaznamenán vyšší zájem zaměstnavatelů o nové zaměstnance než v roce 2010. Průměrný měsíční počet míst byl 2 170 míst, tj. o 296 míst více než za rok 2010.

Pro řešení problematiky nezaměstnanosti využívaly úřady práce zejména nástroje aktivní politiky zaměstnanosti. Vzhledem k výraznému podílovému zastoupení počtu evidovaných uchazečů ve věkových kategoriích 50-letých a starších a také mladých lidí ve věku do 25 let (mladiství a absolventi) se pro tyto problémové kategorie intenzivně využívaly nástroje APZ realizované prostřednictvím projektů spolufinancovaných Evropským sociálním fondem (ESF) a státním rozpočtem ČR. V rámci ESF pokračovala v roce 2011 realizace národních individuálních projektů VPP – OP LZZ, SÚPM – OP LZZ a v neposlední řadě také Rekvalifikace a poradenství.

Pozornost úřadů práce byla nadále zaměřována i na další dlouhodobě podporované skupiny uchazečů o zaměstnání, kteří jsou znevýhodněni při svém vstupu na trh práce, jako jsou dlouhodobě nezaměstnaní, osoby se zdravotním postižením a matky pečující o děti ve věku do 15 let. Za pomoci nástrojů APZ (financovaných ze státního rozpočtu České republiky a Evropského sociálního fondu) bylo v roce 2011 vytvořeno 2 411 míst s finančním příspěvkem úřadů práce.

Prostřednictvím job – klubů byly hledány individuální možnosti uplatnění uchazečů na trhu práce. Zvýšená pozornost byla věnována především tzv. problémovým uchazečům, tedy těm, jejichž návrat na trh práce je ztížen. Snahou bylo zapojit tyto uchazeče pokud možno do dalšího vzdělávání, případně u nich prostřednictvím kurzů vypěstovat základní pracovní návyky a následně je umístit na vyhrazená pracovní místa.



V Jihočeském kraji bylo v roce 2011 zařazeno v rámci kontaktních pracovišť krajské pobočky v Českých Budějovicích ÚP ČR do rekvalifikačních kurzů celkem 1 835 osob, přičemž z toho rekvalifikační kurz úspěšně ukončilo v témže roce celkem 1 759 uchazečů o zaměstnání.

V roce 2011 probíhala také realizace národního projektu „Vzdělávejte se pro růst!“, který umožnil vybraným podnikům získat finanční příspěvky na vzdělávání či rekvalifikaci svých zaměstnanců. Tímto národním projektem v Jihočeském kraji podpořeno 38 zaměstnavatelů, resp. 444 jejich zaměstnanců.

V loňském roce Krajská pobočka ÚP v Českých Budějovicích spolupracovala s Radou pro rozvoj lidských zdrojů Jihočeského kraje zejména na problematikách řešení nedostatku technických oborů v kraji a rozvojových plánů v oblasti zdrojů pracovních sil v souvislosti s připravovanou dostavbou JE Temelín.

V listopadu byly prezentovány služby Úřadu práce ČR na celostátní výstavě „Vzdělání a řemeslo“ v Českých Budějovicích. V průběhu měsíců listopadu a prosince loňského roku se dále se zaměstnanci Krajské pobočky ÚP v Č.Budějovicích zúčastnili prezentačních výstav „Burzy středních škol“ v okresních městech Jindřichův Hradec, Písek, Prachatice, Strakonice, Tábor a České Budějovice.



VII. PROGNOZA VÝVOJE TRHU PRÁCE V DALŠÍM OBDOBÍ

Lze očekávat, že trh práce, a tím i vývoj nezaměstnanosti, bude v Jihočeském kraji po celý rok 2012 ovlivňován současnou nejistou mezinárodní hospodářskou situací. Vyšší nezaměstnanost na začátku roku, která je pro toto období charakteristická, se pravděpodobně v jarních měsících sníží v souvislosti se zahajováním sezónních prací zejména v zemědělství a lesnictví, částečně pak i ve stavebnictví. Je však možné očekávat, že ve stavebnictví bude v roce 2012 zaměstnanost srovnatelná s rokem předchozím a tedy obecně nižší než v letech předešlých. V letních měsících se zahájením turistické sezóny očekáváme vyšší zájem i o pracovníky služeb a obchodu, a to zejména v oblastech koncentrace turistického ruchu. Další zvyšování nezaměstnanosti zřejmě nastane opět v měsících červenci a srpnu, kdy se do evidence úřadů začnou hlásit noví absolventi středních a vysokých škol. Od podzimních měsíců budou do evidence úřadů práce přicházet pracovníci ze sezónních prací, kteří dále nenaleznou zaměstnání. Lze předpokládat, že stejně jako v předchozích letech, nezaměstnanost bude opět kulminovat na konci roku.

V roce 2012 očekáváme na trhu práce v krajském průměru nezaměstnanost na srovnatelné úrovni s rokem 2011. Důležitým faktorem pro další vývoj bude mimo jiné i schopnost zaměstnavatelů přizpůsobit se novým potřebám trhu práce, zejména zvýšit zaměstnanost osob ve věku 50 let a starších a absolventů škol.

Vzhledem k přetrvávající spíše nízké poptávce zaměstnavatelů po pracovních silách, která přetrvávala po celý rok 2011 a s ohledem na vysokou nezaměstnanost v počátku roku 2012, lze předpokládat, že míra nezaměstnanosti se bude v Jihočeském kraji pohybovat na konci prvního pololetí roku 2012 v rozmezí 6,4 – 7,2 % a k 31.12.2012 odhadujeme, že nezaměstnanost v kraji dosáhne počtu v intervalu 25 690 – 28 550 dosažitelných evidovaných uchazečů o zaměstnání (tj. cca 7,6 % – 8,4 %).

Předpokládaný vývoj nezaměstnanosti v dalším období

očekávaný stav k	mírnější varianta			pesimističtější varianta		
	počet evidovaných uchazečů celkem	z toho dosažitelní	MN v %	počet evidovaných uchazečů celkem	z toho dosažitelní	MN v %
30.6.2012	22 535	21 850	6,4	25 165	24 500	7,2
31.12.2012	26 465	25 690	7,6	29 250	28 550	8,4



VIII. DOPORUČENÍ

Při meziročním srovnání k datu 31. prosince roků 2010 a 2011 byl u skupiny uchazečů evidovaných déle než 12 měsíců zaznamenán nárůst o 573 osob (v relativním vyjádření nárůst o 4,9 procentních bodů). Průměrný podíl uchazečů se zdravotním postižením na celkové nezaměstnanosti za celý rok 2011 se zvýšil o 0,5 procentního bodu a činil 14,9 %. K 31.12.2011 se meziročně snížil absolutní počet uchazečů ve věku do 19 let o 23 osob (relativně se podíl zvýšil o 0,4 procentního bodu na 4,9 % z celkového počtu nezaměstnaných). V dalších problémových skupinách došlo k poklesu relativního zastoupení těchto osob na celkovém počtu nezaměstnaných. Průměrný podíl absolventů a mladistvých na celkové nezaměstnanosti v kraji za celý rok 2011 činil 7,1 % (klesl o 0,2 procentního bodu). Také absolutní počet uchazečů 50-letých a starších meziročně v absolutním počtu klesl, a to o 1 369 uchazečů (relativně se podíl snížil o 2 procentní body).

Nadále však bude nutno především těmto skupinám uchazečů o zaměstnání věnovat zvýšenou pozornost a pokračovat v nastavených opatřeních. Prioritně je zapotřebí využívat pro řešení nezaměstnanosti stávající nástroje aktivní politiky zaměstnanosti, které se v průběhu mnoha let osvědčily (především SÚPM, VPP a rekvalifikace).

Z pohledu vývoje situace na trhu práce považujeme za vhodné (a žádoucí) pokračovat v úzké spolupráci se zaměstnavateli v Jihočeském kraji, pokračovat v pořádání informativních schůzek se zaměstnavateli, výchovnými poradci škol a dalšími zástupci partnerských organizací. V souvislosti s již zmíněnou nejistou mezinárodní hospodářskou situací je i nadále potřebné plně využívat finančních prostředků z Evropského sociálního fondu prostřednictvím schválených národních a regionálních individuálních projektů.



IX. PŘÍLOHY

Grafy

- Míra nezaměstnanosti v krajích ČR k 31.12.2011
- Počet celkem evidovaných uchazečů o zaměstnání a počet evidovaných volných míst v krajích ČR k 31.12.2011
- Míra nezaměstnanosti v okresech Jihočeského kraje k 31.12.2011
- Počet celkem evidovaných uchazečů o zaměstnání a počet evidovaných volných míst v okresech Jihočeského kraje k 31.12.2011
- Počet uchazečů připadajících na 1 volné místo v krajích ČR k 31.12.2011
- Počet uchazečů připadajících na 1 volné místo v okresech Jihočeského kraje k 31.12.2011
- Počty nejvíce zastoupených cizích státních příslušníků v Jihočeském kraji k 31.12.2011
- Počty nejméně zastoupených cizích státních příslušníků v Jihočeském kraji k 31.12.2011
- Vývoj počtu evidovaných uchazečů a volných míst v Jihočeském kraji v období leden 2001 – prosinec 2011

Mapy

- Nezaměstnanost v okresech Jihočeského kraje k 31.12.2011 podle věku
- Nezaměstnanost v okresech Jihočeského kraje k 31.12.2011 podle vzdělání
- Míra nezaměstnanosti v okresech Jihočeského kraje k 31.12.2011

Použité materiály:

Statistická ročenka trhu práce v České republice 2010, MPSV ČR 2011

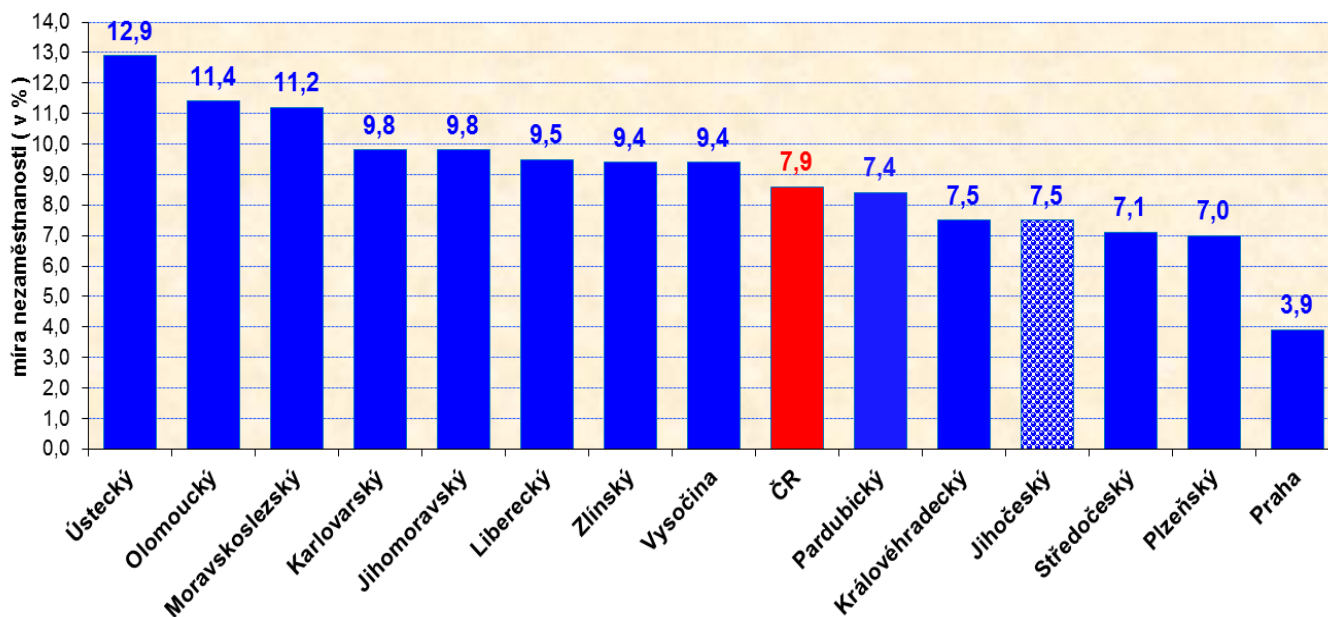
Stav a pohyb obyvatelstva v České republice v 1. – 3. čtvrtletí 2011 (předběžné výsledky), Český statistický úřad, Praha 2011

Zaměstnanost a nezaměstnanost v České republice podle výsledků výběrového šetření pracovních sil - 3. čtvrtletí 2011 Český statistický úřad, Praha 2010

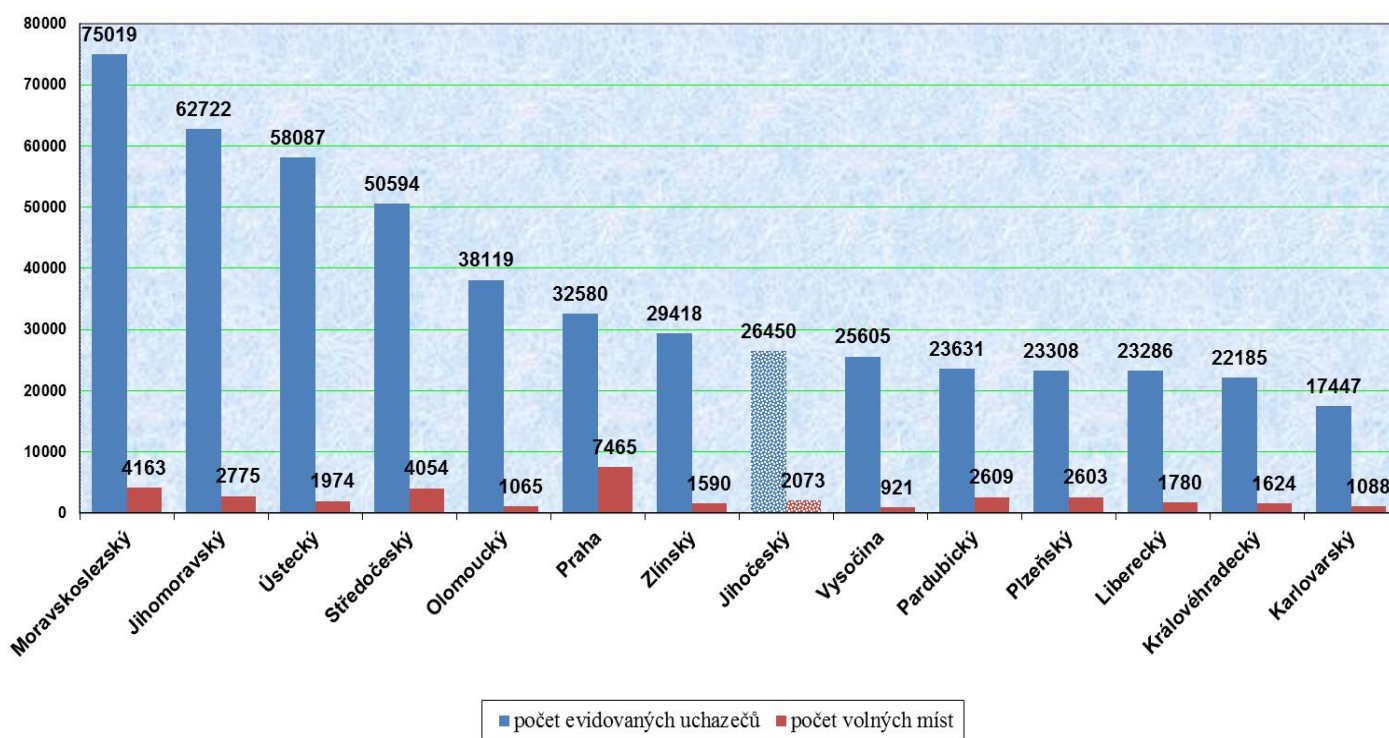
Webové stránky ČSÚ: www.czso.cz



Míra nezaměstnanosti v České republice a v krajích ČR k 31. prosinci 2011

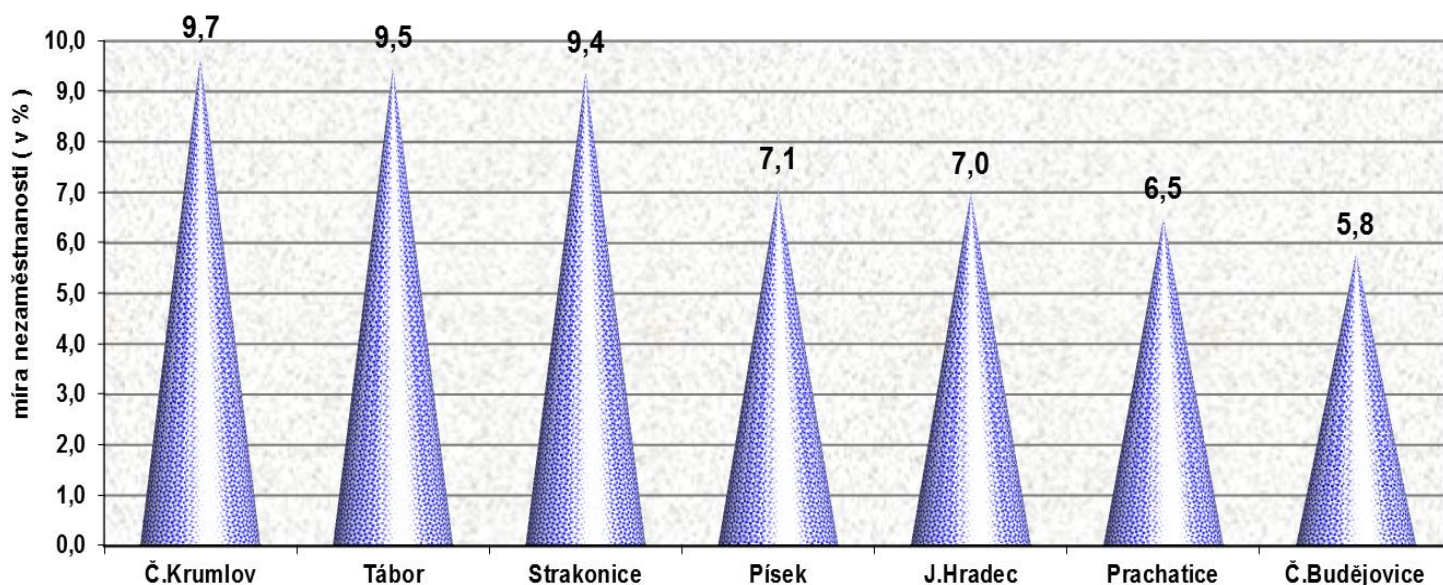


Počet celkem evidovaných uchazečů o zaměstnání a počet evidovaných volných míst v krajích ČR k 31.12.2011

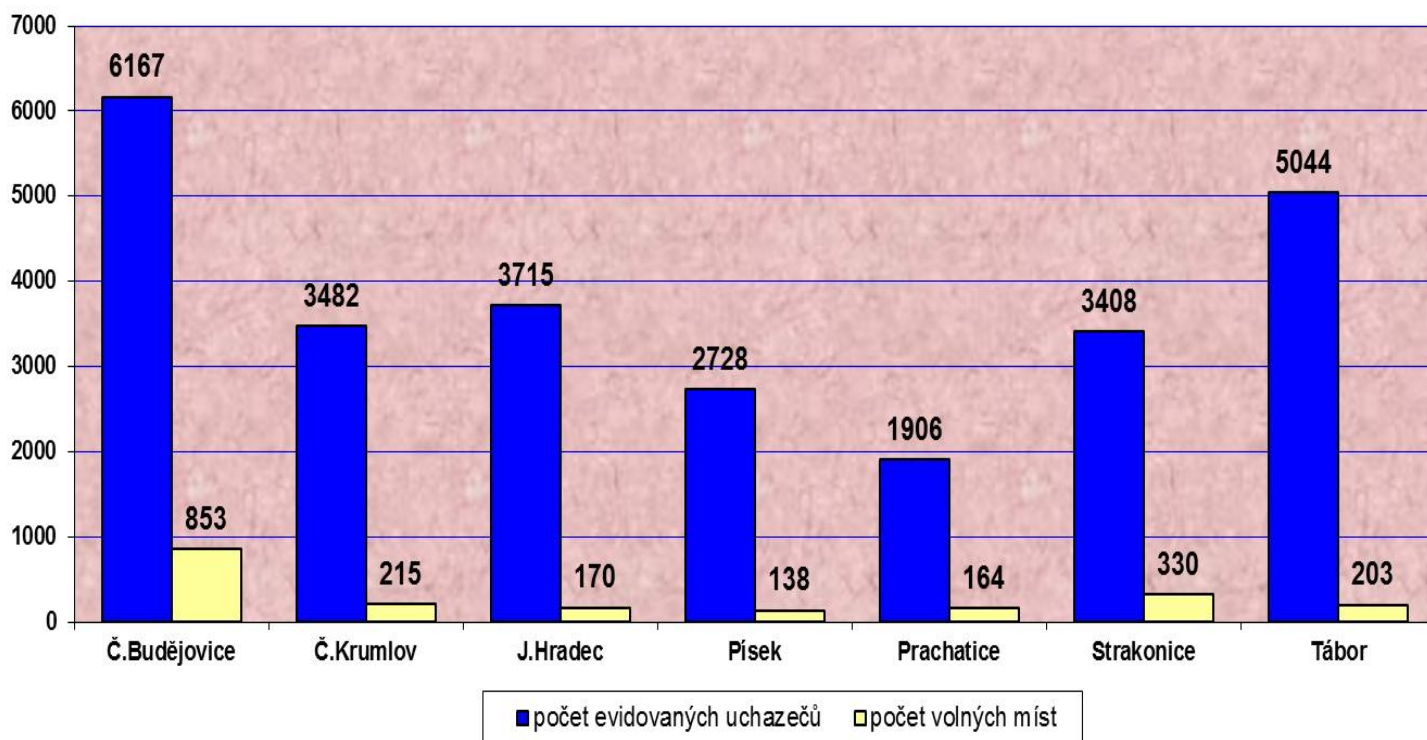




Míra nezaměstnanosti v okresech Jihočeského kraje k 31. prosinci 2011

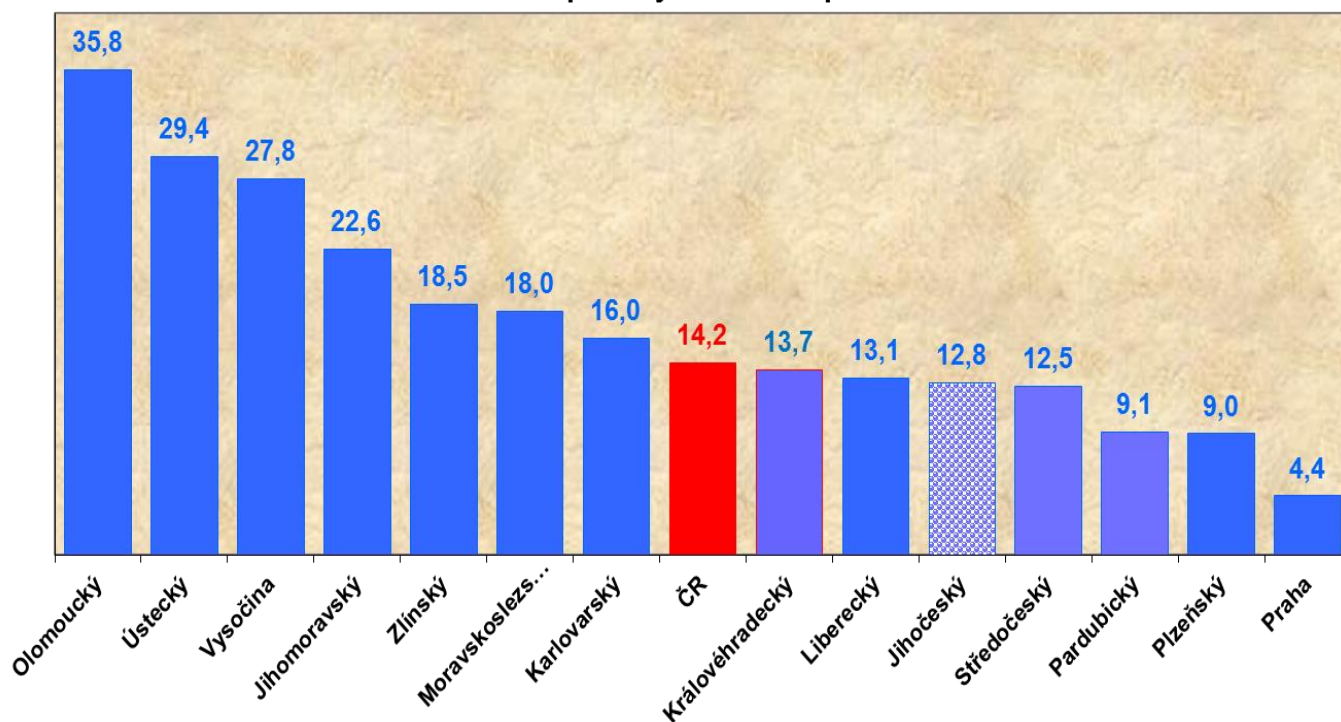


Celkový počet evidovaných uchazečů o zaměstnání a počet volných míst v okresech Jihočeského kraje k 31. prosinci 2011

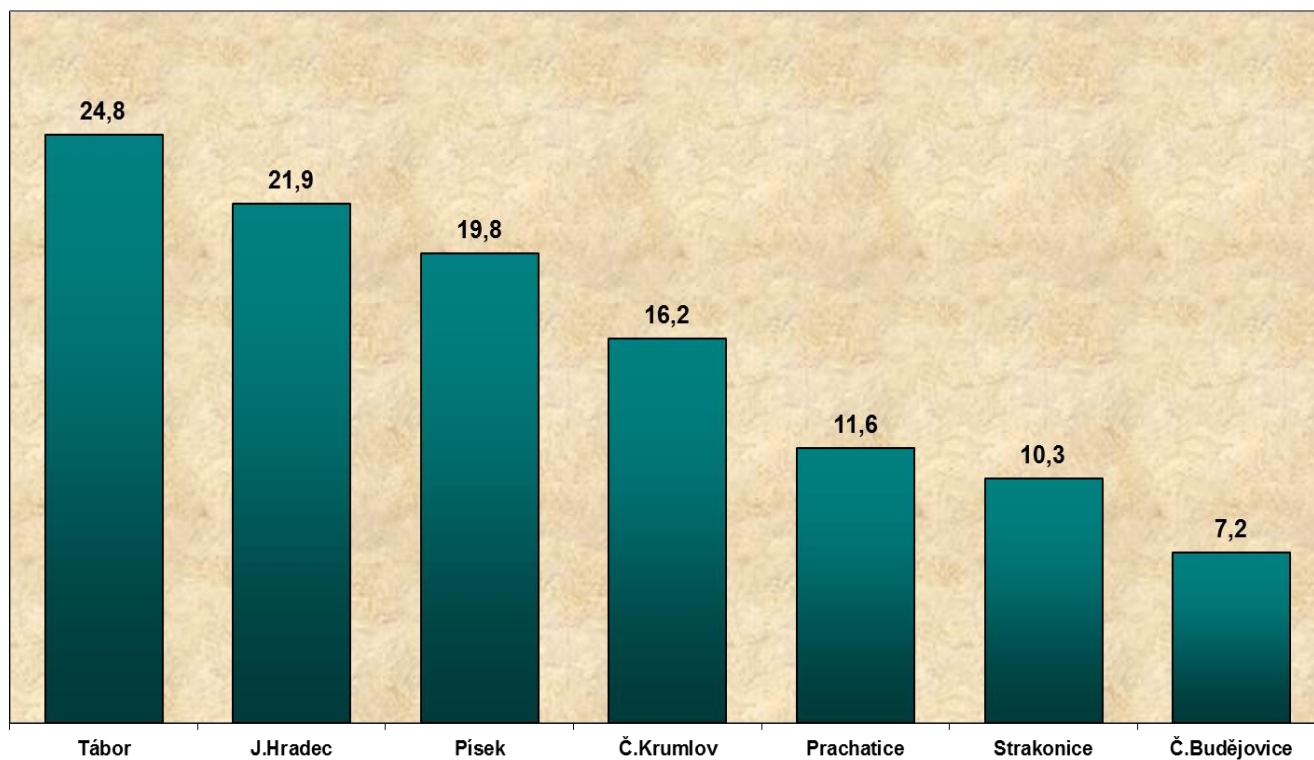




Počet uchazečů připadajících na jedno volné místo v krajích České republiky stav k 31. prosinci 2011

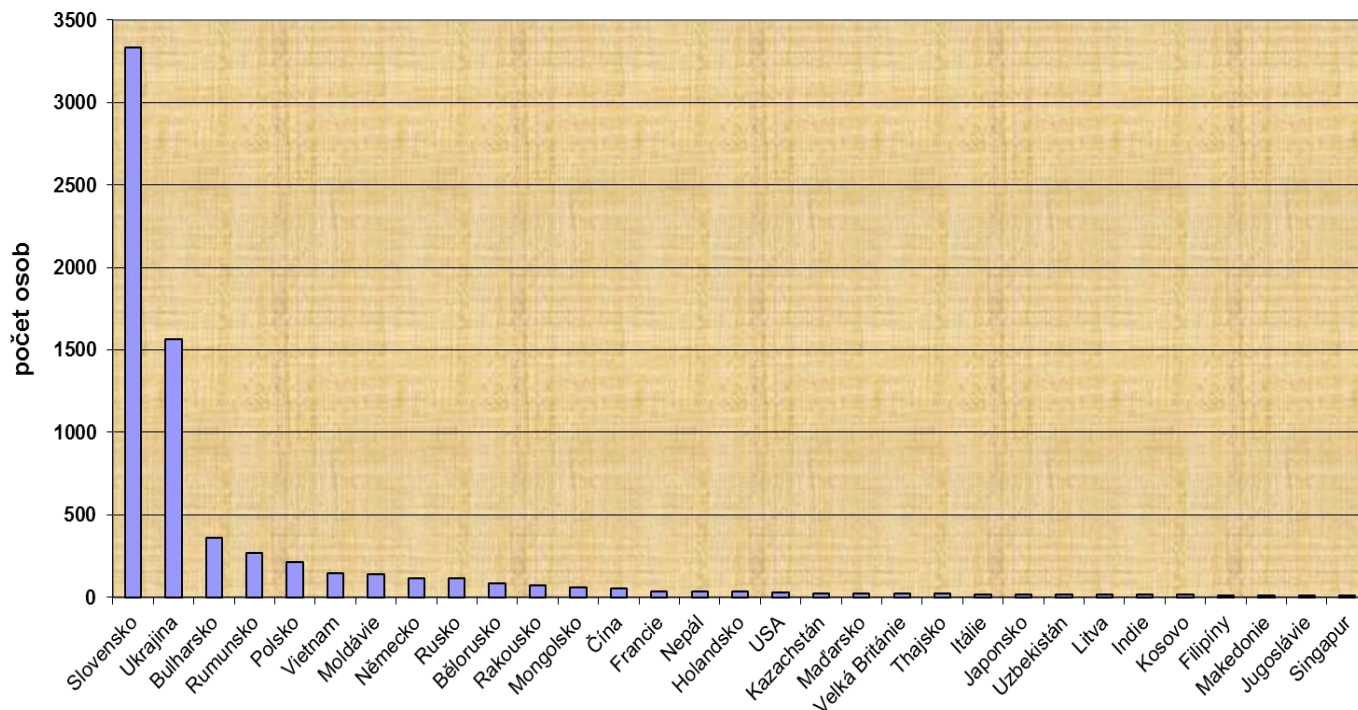


Počet uchazečů připadajících na 1 volné místo v okresech Jihočeského kraje stav k 31.12.2011

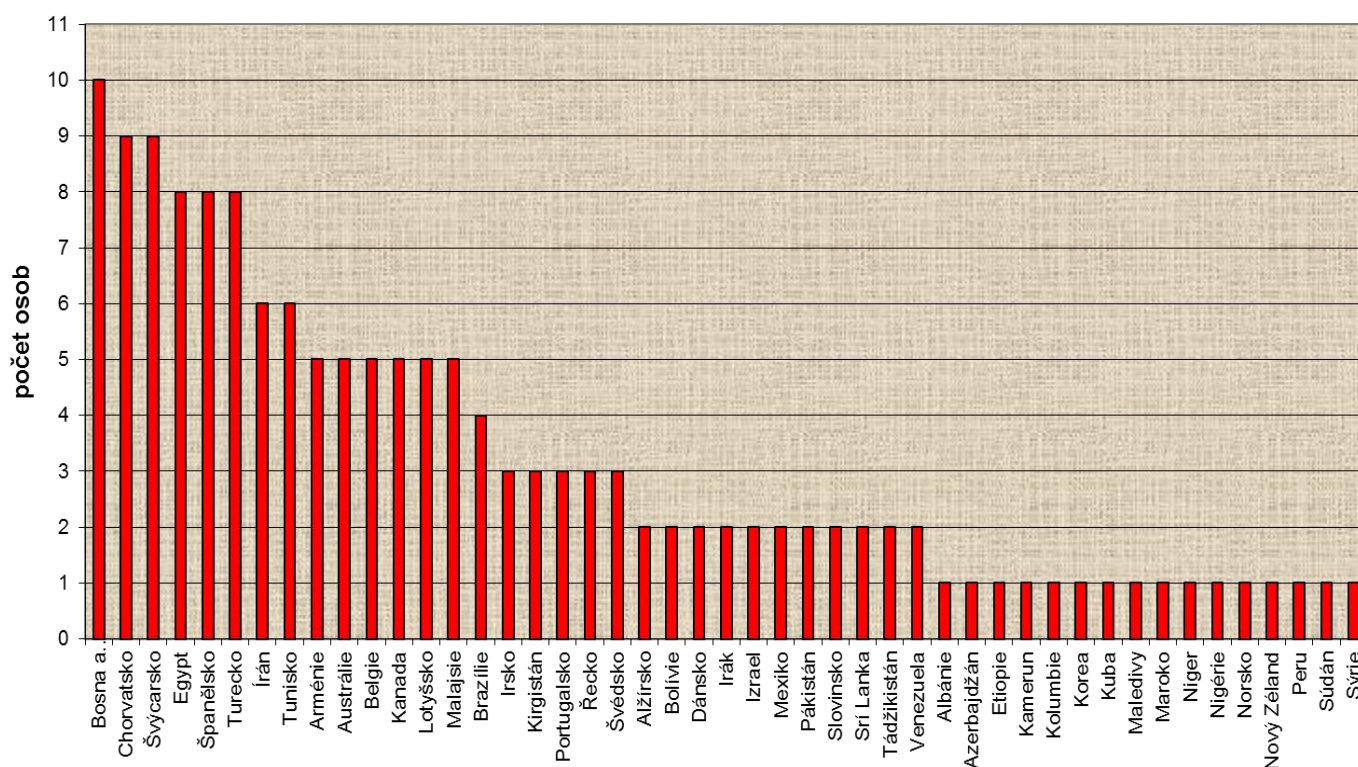




**Počty nejvíce zastoupených cizích státních příslušníků
v Jihočeském kraji
(evidence úřadů práce k 31.12.2011)**

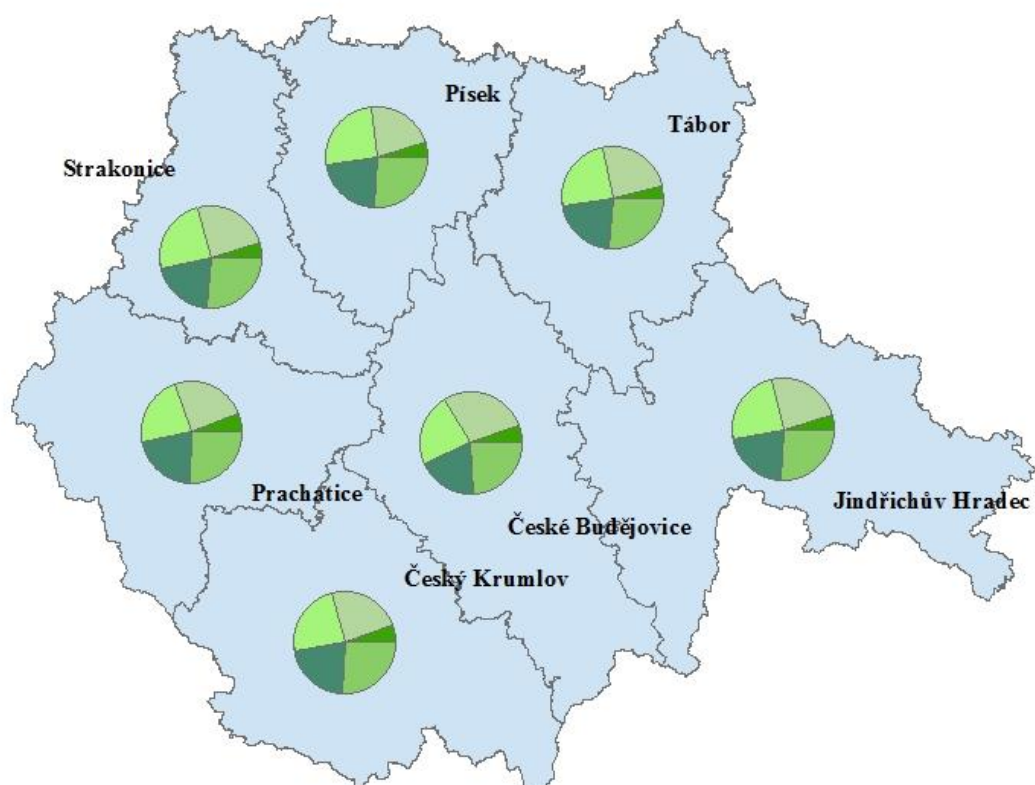


**Počty nejméně zastoupených cizích státních příslušníků
v Jihočeském kraji
(evidence úřadů práce k 31.12.2011)**



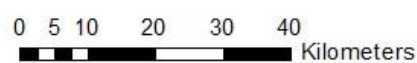
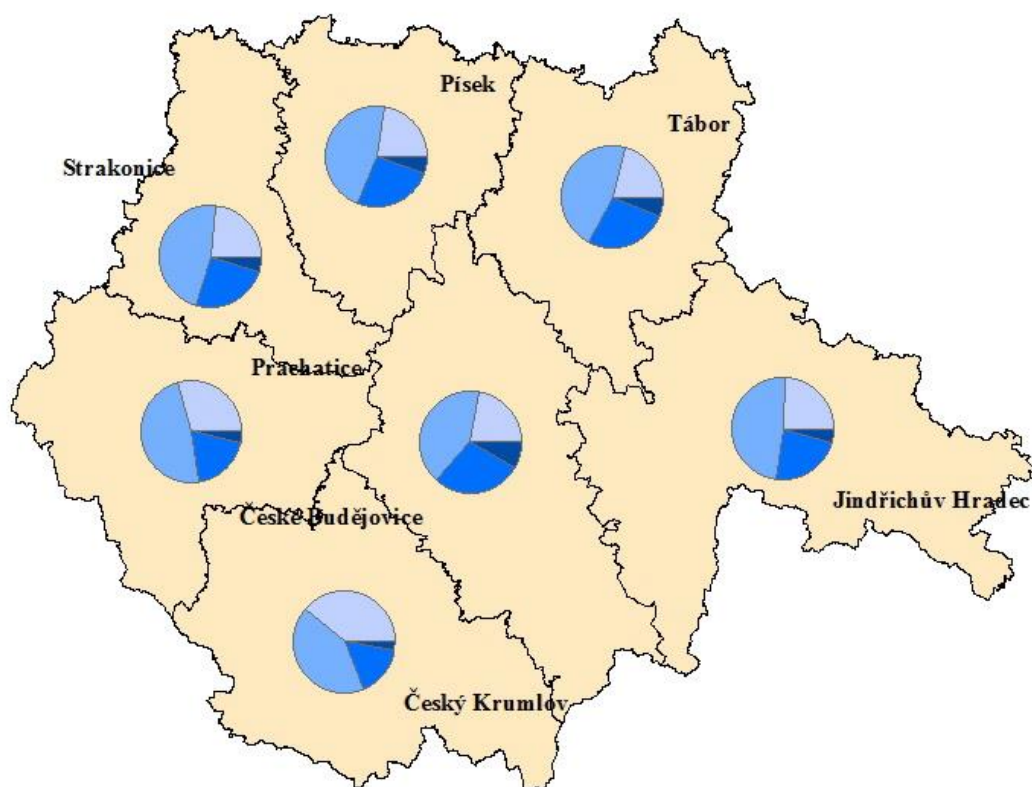


Nezaměstnanost v okresech Jihočeského kraje k 31.12.2011 podle věku





Nezaměstnanost v okresech Jihočeského kraje k 31.12.2011 podle vzdělání

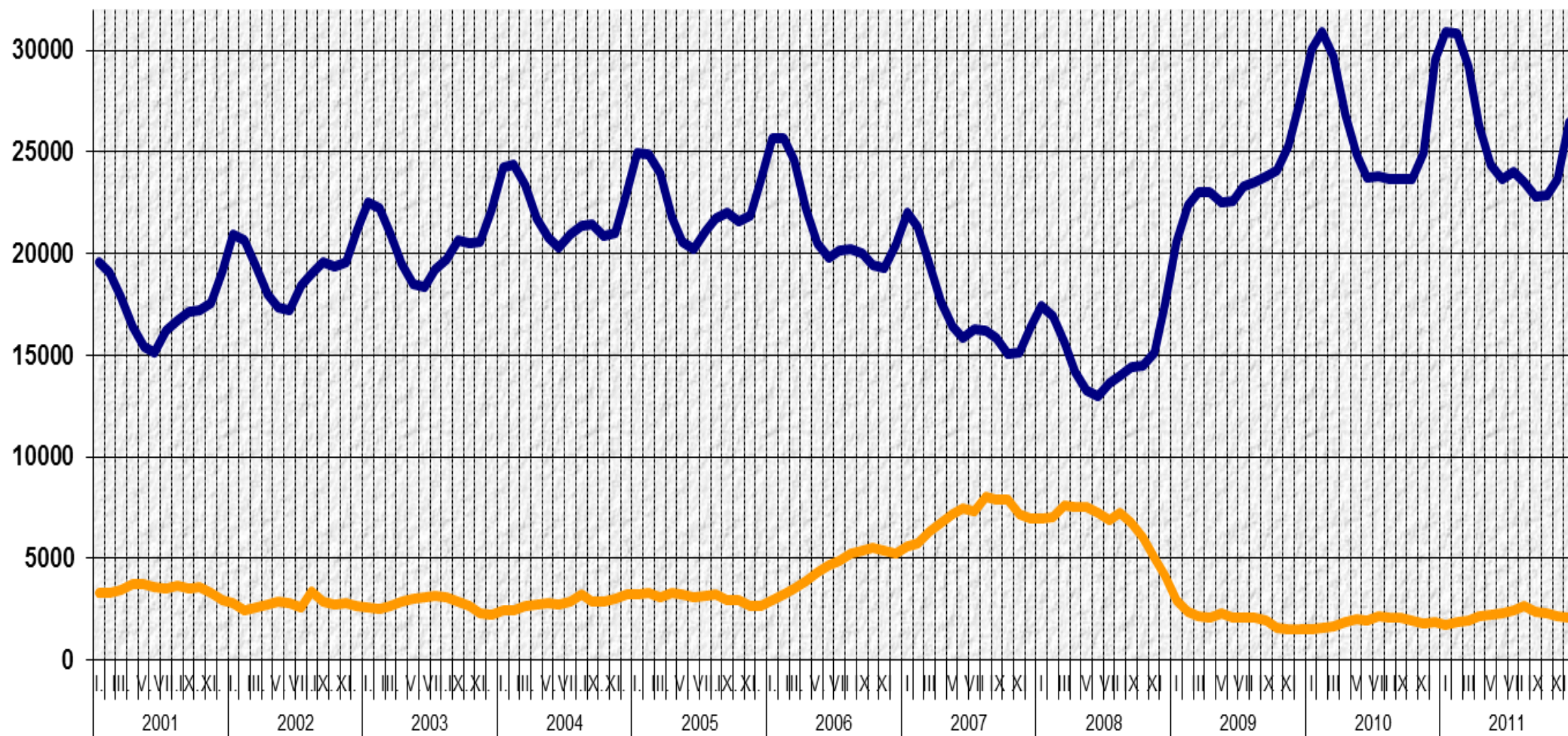




Míra nezaměstnanosti v okresech Jihočeského kraje k 31.12.2011



Vývoj počtu evidovaných uchazečů a volných míst v Jihočeském kraji v období leden 2001 – prosinec 2011



— volná místa — počet uchazečů