

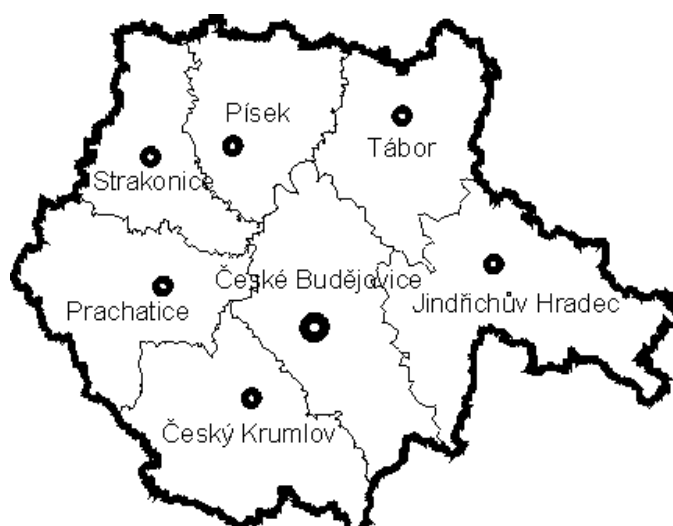


ANALÝZA STAVU A VÝVOJE

TRHU PRÁCE

V JIHOČESKÉM KRAJI

ZA ROK 2012



Předkládá: Ing. Ivan Loukota, ředitel Krajské pobočky v Českých Budějovicích ÚP ČR
Zpracovali: Mgr. Jiří Beran, Mgr. Martina Kratochvílová

Krajská pobočka v Českých Budějovicích ÚP ČR

únor 2013



OBSAH:

I.	ZAMĚSTNANOST	3
I.1	Celková zaměstnanost	3
I.2	Zaměstnavatelé, kteří zaznamenali v roce 2012 nejvýraznější pohyb pracovních sil	5
I.3	Stručná charakteristika poptávky zaměstnavatelů po pracovní síle	6
II.	NEZAMĚSTNANOST	8
II.1	Vývoj nezaměstnanosti	8
II.2	Územní rozložení registrované nezaměstnanosti v kraji	11
II.2.1	Okres České Budějovice	11
II.2.2	Okres Český Krumlov	12
II.2.3	Okres Jindřichův Hradec	13
II.2.4	Okres Písek	14
II.2.5	Okres Prachatice	15
II.2.6	Okres Strakonice	16
II.2.7	Okres Tábor	17
II.3	Problémové skupiny na trhu práce kraje	18
II.3.1	Absolventi škol a mladiství	18
II.3.2	Osoby se zdravotním postižením	19
II.3.3	Situace dalších problémových skupin na trhu práce	20
III.	CIZINCI NA TRHU PRÁCE KRAJE	22
IV.	REALIZACE APZ V ROCE 2012	23
IV.1	Realizace jednotlivých nástrojů APZ v roce 2012	23
IV.1.1	Veřejně prospěšné práce	24
IV.1.2	Společensky účelná pracovní místa	25
IV.1.3	Vymezení a zřízení chráněných pracovních míst	25
IV.1.4	Veřejná služba	26
IV.2	Rekvalifikace a poradenství	27
IV.3	Zkušenosti s realizovanými projekty ESF	28
IV.4	Další aktivity	29
V.	STRATEGIE REALIZACE APZ PRO ROK 2013	30
VI.	PROGNÓZA VÝVOJE TRHU PRÁCE NA ROK 2013	31
VII.	PŘÍLOHY	32
VII.1	Charakteristika problémových regionů kraje k 31.12.2012	32
VII.2	Počet vytvořených pracovních míst a umístěných uchazečů podle jednotlivých nástrojů APZ	33
VII.3	Upřesnění popisu realizace jednotlivých nástrojů APZ	34
VII.4	Grafy	36



I. ZAMĚSTNANOST

I.1 Celková zaměstnanost

- V Jihočeském kraji dosáhl počet osob s jediným nebo hlavním zaměstnáním ve 3. čtvrtletí 2012 celkem 297,9 tis., z toho bylo 169,3 tis. mužů (56,8 %) a 128,6 tis. žen (43,2 %). V porovnání se stejným obdobím roku 2011 byla celková zaměstnanost k 30.9.2012 o cca 10 tis. nižší.
- Podíl průměrného počtu zaměstnanců Jihočeského kraje vztahovaný k celé České republice byl k 30.9.2011 - 6,05 %, tzn. o 0,19 % nižší než ve stejném období roku 2011.

Nejaktuálnější přehled o zaměstnaných s jediným (hlavním) zaměstnáním v národním hospodářství za kraj podle věkových kategorií, podle vzdělání, odvětví (CZ-NACE), sektorů a CZ-ISCO uvádějí následující tabulky (zdroj ČSÚ – výsledky výběrového šetření pracovních sil 3. čtvrtletí 2012):

Věková struktura (v tis., údaje byly zaokrouhlovány v tis., proto možné určité drobné nesrovnalosti)

Věkové kategorie	Celkem	Muži	Ženy
CELKEM	297,9	169,3	128,6
15 až 19 let	2,2	1,5	-
20 až 24 let	17,0	9,9	7,1
25 až 29 let	31,9	19,1	12,8
30 až 34 let	38,0	23,5	14,5
35 až 39 let	46,3	26,2	20,0
40 až 44 let	39,9	21,5	18,4
45 až 49 let	39,4	20,2	19,1
50 až 54 let	35,8	18,4	17,4
55 až 59 let	34,8	20,6	14,2
60 až 64 let	9,6	7,0	2,6
65 a více let	3,0	1,4	1,7
15 až 29 let	51,1	30,6	20,5
30 až 44 let	124,2	71,2	53,0
45 až 59 let	109,9	59,2	50,8
60 a více let	12,7	8,3	4,3

Úroveň vzdělání (v tis.)

Vzdělání	Celkem	Muži	Ženy
CELKEM	297,9	169,3	128,6
Základní vzdělání	14,6	6,9	7,7
Střední bez maturity	125,4	81,2	44,2
Střední s maturitou	106,0	54,7	51,3
Vysokoškolské	51,7	26,5	25,2



Zaměstnaní podle odvětví CZ-NACE (v tis.)

Odvětví	Celkem	Muži	Ženy
Zemědělství, lesnictví a rybnářství	15,5	11,4	4,2
Těžba a dobývání	1,0	0,9	.
Zpracovatelský průmysl	85,8	53,0	32,8
Výroba a rozvod elektřiny, plynu, tepla	6,5	6,0	.
Zásobování vodou	1,7	1,4	.
Stavebnictví	31,8	29,9	1,9
Velkoobchod a maloobchod; opr. motor. vozidel	36,2	15,3	20,9
Doprava, skladování	18,5	13,7	4,8
Ubytování, stravování a pohostinství	12,0	4,7	7,3
Informační a komunikační činnosti	4,0	2,0	2,0
Peněžnictví a pojišťovnictví	7,9	3,8	4,2
Činnosti v oblasti nemovitostí	.	.	.
Profesní, vědecké a technické činnosti	7,5	3,2	4,3
Administrativní a podpůrné činnosti	4,5	2,2	2,2
Veřejná správa a obrana	21,3	11,3	10,0
Vzdělávání	14,1	2,8	11,2
Zdravotní a sociální péče	18,5	3,7	14,9
Kulturní, zábavní a rekreační činnosti	3,6	1,8	1,8
Ostatní činnosti	4,8	1,7	3,1

(v tis.)

Sektory	Celkem	Muži	Ženy
Zemědělství	15,5	11,4	4,2
Průmysl	126,8	91,2	35,6
Služby	155,5	66,7	88,8

Zaměstnaní podle klasifikace zaměstnání – CZ-ISCO (v tis.)

CZ-ISCO	Celkem	Muži	Ženy
Zákonodárci a řídicí pracovníci	11,6	9,7	2,0
Specialisté	28,0	9,0	19,0
Techničtí a odborní pracovníci	55,6	32,0	23,6
Úředníci	23,8	4,3	19,6
Pracovníci ve službách a prodeji	43,2	13,7	29,5
Kvalifikovaní pracovníci v zemědělství, lesnictví a rybnářství	7,3	4,5	2,9
Řemeslníci a opraváři	59,8	52,6	7,2
Obsluha strojů a zařízení, montéři	51,5	35,3	16,2
Pomocní a nekvalifikovaní pracovníci	14,4	6,0	8,4
Zaměstnanci v ozbrojených silách	2,5	2,2	-



I.2 Zaměstnavatelé, kteří zaznamenali v roce 2012 nejvýraznější pohyby pracovních sil

Ve sledovaném roce převažovali v kraji zaměstnavatelé, kteří udržovali počet svých zaměstnanců na úrovni předchozího roku. Někteří zaměstnavatelé byli nuceni počty zaměstnanců oproti roku 2011 snížit, ve většině takových případů se jednalo o snižování v malém rozsahu. Dlouhodobě mají velké odbytové problémy tuzemští výrobci především ve spotřebním průmyslu, v roce 2012 jsme zaznamenali útlum i ve stavebním průmyslu. Mezi zaměstnavatele, kteří museli přistoupit z důvodu poklesu objemu zakázek k rozsáhlejšímu propouštění svých zaměstnanců ve sledovaném roce, patřila stavební firma STAVCENT a.s., Jindřichův Hradec. Z důvodu zrušení společnosti UMDASCH Shop – Concept spol. s r.o. se sídlem v Českých Budějovicích, která se zabývala výrobou kancelářského nábytku a zařízení obchodů, byly koncem roku 2011 a během prvního pololetí roku 2012 ukončeny pracovní poměry všem zaměstnancům této firmy. V mlékárenské firmě MADETA, a.s. se sídlem v Českých Budějovicích došlo ke zrušení provozovny v Prachaticích. K významnému snížení svých zaměstnanců v roce 2012 přistoupila z důvodu poklesu objemu zakázek akciová společnost Lesostavby Třeboň. Zaměstnavatel Duropack Bupak Papírna s.r.o. se sídlem v Českých Budějovicích nebyl schopen udržet konkurenceschopnost ve výrobě papíru pro výrobu vlnité lepenky a byl nucen ukončit provoz papírny. K datu 1.12.2012 došlo k zániku této společnosti fúzí sloučením se společností Duropack Bupak Obaly s.r.o. a k ukončení pracovního poměru větší části zaměstnanců. Z důvodu omezení činností v lesní výrobě přistoupily k redukci počtu zaměstnanců i firmy zabývající se zpracováním dřeva (Kasalova pila s.r.o. se sídlem v Jindřichově Hradci a Wotan Forest, a.s. se sídlem v Českých Budějovicích). K meziročnímu úbytku pracovníků došlo vlivem přechodných odbytových problémů ve firmě DURA Automotive CZ, k.s., která se zabývá výrobou a vývojem dílů pro vnitřní dekorace automobilů a automobilových dílů a je největším zaměstnavatelem v okrese Strakonice. V okrese Prachatice ukončila provoz firma Ingo Casino, a.s. Strážný, která provozovala centrální loterijní systém.

Naopak největší meziroční nárůst pracovníků zaznamenala Jihočeská univerzita. Mezi nejvýznamnější zaměstnavatele v kraji z hlediska největšího meziročního přírůstku pracovních sil patřila Nemocnice České Budějovice, a.s. a českobudějovická společnost s ručením omezeným Robert Bosch, která plánuje i pro letošní rok přijmout větší počet pracovníků. V okrese Jindřichův Hradec došlo k meziročnímu přírůstku počtu pracovníků firmy TRW – DAS a.s., Dačice, která se zabývá vývojem a výrobou komponent pro motorová vozidla. V okrese Prachatice rozšířila výrobu firma REINFURT-ČR, k.s., zabývající se výrobou a ruční montáží kuličkových ložisek, jejíž činnost se dále rozšiřuje a je předpokládán další nárůst pracovníků i v roce 2013. Počet zaměstnanců navýšila firma Greiner perfoam s.r.o. se sídlem v Praze, zabývající se výrobou elektrotechnických polotovarů a materiálů na bázi organických a anorganických látek, a to na pracovištích Tábor, Mladá Vožice a Šebířov (okres Tábor). V okrese Tábor navíc zaznamenaly zvýšení počtu pracovníků strojírenská firma KOVOSVIT MAS, a.s. v Sezimově Ústí a firma Kostelecké uzeniny v Plané nad Lužnicí, kam byly převedeny některé výroby ze sousedního kraje. K navýšení počtu zaměstnanců přistoupila také firma Engel strojírenská spol. s r.o. v Kaplici (okres Český Krumlov).



I.3 Stručná charakteristika poptávky zaměstnavatelů po pracovní síle

- Z hlediska evidovaných volných pracovních míst byla v roce 2012 obecně zaznamenána vyšší poptávka zaměstnavatelů po nových pracovnících než v předchozím roce.
- Průměrný měsíční počet hlášených pracovních míst byl 2 540 míst, tj. o 370 míst více než měsíční průměr za rok 2011. Průměrný počet uchazečů na 1 volné místo za celý rok bylo 10,4 uchazeče, tj. o 1,8 uchazeče méně než v roce 2011.
- K 31.12.2012 připadalo v kraji na jedno volné pracovní místo 11,7 uchazeče (pro porovnání k 31.12.2011 to bylo 12,8 uchazeče). Ke konci sledovaného roku 2012 připadalo za celou Českou republiku na jedno volné místo 15,6 uchazeče.

Největší zájem zaměstnavatelů byl v kraji o profese:

Kuchař, pomocný kuchař (zejména v sezóně)

Obchodní zástupce

Pracovník v oblasti prodeje – prodavač, prodejce

Řidič nákladních automobilů

Pracovník v oblasti ochrany a ostrahy

Číšník a servírka (zejména v sezóně)

Montážní dělník

Seřizovač a obsluha obráběcích strojů, nástrojař

Svářeč

Počet evidovaných volných míst na úřadech práce v Jihočeském kraji podle požadavků na vzdělání

Vzdělání	31.12.2011			31.12.2012		
	Uchazeči	Volná místa	Uchaz./ 1 místo	Uchazeči	Volná místa	Uchaz./ 1 místo
Bez vzdělání a neúplné základní	66	34	1,9	69	1	69,0
Základní vzdělání	6 578	432	15,2	7 203	422	17,1
Nižší střední vzdělání	27	9	3,0	22	6	3,7
Nižší střední odborné	647	2	323,5	449	2	224,5
Střední odborné s výučním listem	11 067	945	11,7	12 573	1 208	10,4
Stř. nebo stř.odb. bez mat. i výuč.listu	194	8	24,3	137	30	4,6
ÚSV	675	95	7,1	548	217	2,5
ÚSO s vyučením i maturitou	1 326	130	10,2	1 115	105	10,6
ÚSO s maturitou (bez vyučení)	4 124	279	14,8	4 771	315	15,1
Vyšší odborné vzdělání	279	29	9,6	267	12	22,3
Bakalářské vzdělání	328	3	109,3	371	8	46,4
Vysokoškolské vzdělání	1 113	105	10,6	1 213	123	9,9
Doktorské	26	2	13,0	29	1	29,0
Celkem	26 450	2 073	12,8	28 767	2 450	11,7



Počet evidovaných volných míst na úřadech práce v Jihočeském kraji podle profese k 31.12.2012

tř. 1 – Zákonodárci a řídicí pracovníci	55
tř. 2 – Specialisté	187
tř. 3 – Techničtí a odborní pracovníci	307
tř. 4 – Úředníci	147
tř. 5 – Pracovníci ve službách a prodeji	544
tř. 6 – Kvalifikovaní pracovníci v zemědělství, lesnictví a rybářství	15
tř. 7 – Řemeslníci a opraváři	493
tř. 8 – Obsluha strojů a zařízení, montéři	417
tř. 9 – Pomocní a nekvalifikovaní pracovníci	269
tř. 0 – Zaměstnanci v ozbrojených silách	1
neuvezeno	15
Celkem	2450



II. NEZAMĚŠTNANOST

II.1 Vývoj nezaměstnanosti

- Nejvíce uchazečů o zaměstnání bylo evidováno k datu 29.2.2012, a to 29 396 osob. Od ledna do června se počet nezaměstnaných snižoval. Od srpna až do konce roku 2012 se počet nezaměstnaných postupně zvyšoval. V prosinci pak došlo k výraznému meziměsíčnímu zvýšení.
- Průměrný měsíční počet evidovaných uchazečů v Jihočeském kraji byl 25 987 osob (tj. o 269 méně než v roce 2011).
- Počet evidovaných nezaměstnaných k 31.12.2012 ve srovnání se stejným obdobím minulého roku byl o 2 317 osob vyšší.
- Roční průměrný podíl počtu uchazečů pobírajících podporu v nezaměstnanosti na celkovém počtu evidovaných byl 24,5 % (v roce 2011 – 32,3 %). Největší podíl uchazečů pobírajících příspěvek byl v měsíci únoru 32,8 % a nejmenší v měsíci září 21,0 %.

Vývoj nezaměstnanosti

Ukazatel (celkový počet)	celkem stav k datu		ženy stav k datu	
	31.12.2011	31.12.2012	31.12.2011	31.12.2012
Evidovaní uchazeči o zaměstnání celkem	26 450	28 767	13 134	14 126
z celku dosažitelní	25 511	27 763	12 647	13 594
Volná pracovní místa	2 073	2 450	-	-
Uchazeči připadající na 1 VPM	12,8	11,7	-	-
Uchazeči pobírající podporu v nezaměstnanosti	8 398	6 581	3 827	3 220
Míra nezaměstnanosti (v %)	7,5	8,4	8,6	9,4

- Míra nezaměstnanosti v průběhu roku dosáhla nejnižší hodnoty v měsíci červnu - 6,8 %. Naopak nejvyšší míra nezaměstnanosti 8,4 % byla evidována v únoru a v prosinci. Průměrná míra nezaměstnanosti kraje byla 7,5 % a byla o 1,1 procentního bodu nižší než průměr za ČR.
- Průměrnou výší míry nezaměstnanosti se kraj v roce 2012 řadil mezi pět krajů s nejnižší nezaměstnaností v rámci České republiky. V měsících dubnu až prosinci zaujímal Jihočeský kraj 4. příčku za hl. městem Prahou, Plzeňským a Středočeským krajem, v lednu až březnu se před Jihočeský kraj zařadil ještě kraj Královéhradecký.



Celorepublikové srovnání míry nezaměstnanosti a počtu uchazečů na jedno volné místo v okresech Jihočeského kraje k 31.12.2012

Název okresu	Míra nezaměstnanosti k 31.12.2012 v %	Pořadí v rámci okresů ČR *	Počet uchazečů na 1 volné místo k 31.12.2012	Pořadí v rámci okresů ČR **
České Budějovice	6,8	68.	5,7	75.
Český Krumlov	10,8	26.	13,7	58.
Jindřichův Hradec	8,2	59.	62,2	5.
Písek	7,9	61.	11,2	63.
Prachatice	7,5	63.	9,1	71.
Strakonice	9,6	41.	17,6	49.
Tábor	9,8	39.	30,2	30.
Jihočeský kraj	8,4		11,7	
ČR	9,4		15,6	

*řazeno sestupně, tj. od nejvyšší míry nezaměstnanosti k nejnižší

**řazeno sestupně, tj. od nejvyššího počtu uchazečů na jedno volné místo k nejnižšímu

- V průběhu roku 2012 bylo v Jihočeském kraji nově evidováno o 3 314 uchazečů méně než v roce 2011, vyřazeno bylo o 8 726 uchazečů méně než v roce 2011. Z celkového počtu vyřazených v roce 2012 bylo 66,4 % uchazečů umístěno do zaměstnání.

Tok nezaměstnanosti

Období	Celkem		
	nově evidovaní	vyřazení	z toho umístění
Za rok 2011	41 003	44 098	30 864
Za rok 2012	37 689	35 372	23 482

- Nejpočetnější skupinou evidovaných uchazečů podle vzdělání byli absolventi středních škol 69,1 % (z toho středoškoláci s maturitou – 23,3 %) a uchazeči se základním vzděláním a bez vzdělání 25,1 %. V absolutním vyjádření bylo v meziročním srovnání ke konci roku 2012 evidováno o 1 543 středoškoláků více než k 31.12.2011 a o 628 více uchazečů se vzděláním základním nebo bez vzdělání. Podíl nezaměstnaných vysokoškoláků na konci roku 2012 byl 5,6 % (tj. o 167 uchazečů více než na konci předchozího roku).



Vzdělanostní struktura uchazečů o zaměstnání

	celkem				ženy			
	stav k datu 31.12.2011		stav k datu 31.12.2012		stav k datu 31.12.2011		stav k datu 31.12.2012	
	abs.	v %	abs.	v %	abs.	v %	abs.	v %
Bez vzdělání a neúplné základní	66	0,2	69	0,2	28	0,2	38	0,3
Základní vzdělání	6 578	24,9	7 203	25,0	3 394	25,8	3 706	26,2
Nižší střední vzdělání	27	0,1	22	0,1	21	0,2	13	0,1
Nižší střední odborné vzdělání	647	2,4	449	1,6	310	2,4	245	1,7
Střední odborné s výučním listem	11 067	41,9	12 573	43,7	4 669	35,4	5 185	36,7
Stř. nebo stř.odb. bez mat. i výuč.listu	194	0,7	137	0,5	167	1,3	110	0,8
ÚSV	675	2,6	548	1,9	430	3,3	346	2,4
ÚSO s vyučením i maturitou	1 326	5,0	1 115	3,9	663	5,0	539	3,8
ÚSO s maturitou (bez vyučení)	4 124	15,6	4 771	16,6	2 491	19,0	2 872	20,3
Vyšší odborné vzdělání	279	1,1	267	0,9	197	1,5	185	1,3
Bakalářské vzdělání	328	1,2	371	1,3	217	1,7	235	1,7
Vysokoškolské vzdělání	1 113	4,2	1 213	4,2	536	4,1	641	4,5
Doktorské	26	0,1	29	0,1	11	0,1	11	0,1
Celkem	26 450	100,0	28 767	100,0	13 134	100,0	14 126	100,0

Největší počty evidovaných uchazečů byly v průběhu roku v následujících profesích:

Prodáváč (s požadavkem na práci v jednosměnném provozu)

Zedník, stavební dělník

Pomocný pracovník ve výrobě

Pomocný a nekvalifikovaný pracovník ve službách (uklízeč)

Kuchař, pomocný kuchař

Číšník, servírka

Administrativní pracovník, sekretářka

Struktura uchazečů o zaměstnání podle CZ-ISCO - celkem

Třída zaměstnání	stav k datu			
	31.12.2011		31.12.2012	
	abs.	v %	abs.	v %
tř. 1 – Zákonodárci a řídicí pracovníci	243	0,9	130	0,5
tř. 2 – Specialisté	1072	4,1	1033	3,6
tř. 3 – Techničtí a odborní pracovníci	2292	8,7	1295	4,5
tř. 4 – Úředníci	2612	9,9	2629	9,1
tř. 5 – Pracovníci ve službách a prodeji	4878	18,4	4938	17,2
tř. 6 – Kvalifikovaní pracovníci v zemědělství, lesnictví a rybářství	567	2,1	596	2,1
tř. 7 – Řemeslníci a opraváři	4952	18,7	4696	16,3
tř. 8 – Obsluha strojů a zařízení, montéři	2359	8,9	2869	10,0
tř. 9 – Pomocní a nekvalifikovaní pracovníci	5866	22,2	5307	18,4
tř. 0 – Zaměstnanci v ozbrojených silách	9	0,0	13	0,0
Nezadáno	1600	6,0	5261	18,3
Celkem	26 450	100,0	28 767	100,0



Struktura uchazečů o zaměstnání podle CZ-ISCO - ženy

Třída zaměstnání	stav k datu			
	31.12.2011		31.12.2012	
	abs.	v %	abs.	v %
tř. 1 – Zákonodárci a řídicí pracovníci	72	0,5	30	0,2
tř. 2 – Specialisté	591	4,5	615	4,4
tř. 3 – Techničtí a odborní pracovníci	1 110	8,5	582	4,1
tř. 4 – Úředníci	2 137	16,3	2164	15,3
tř. 5 – Pracovníci ve službách a prodeji	3 628	27,6	3608	25,5
tř. 6 – Kvalifikovaní pracovníci v zemědělství, lesnictví a rybářství	280	2,1	268	1,9
tř. 7 – Řemeslníci a opraváři	747	5,7	603	4,3
tř. 8 – Obsluha strojů a zařízení, montéři	644	4,9	852	6,0
tř. 9 – Pomocní a nekvalifikovaní pracovníci	3 234	24,6	2991	21,2
tř. 0 – Zaměstnanci v ozbrojených silách	0	0,0	0	0,0
Nezadáno	691	5,3	2413	17,1
Celkem	13 134	100,0	14 126	100,0

II.2 Územní rozložení registrované nezaměstnanosti v kraji

II.2.1 Okres České Budějovice

Nejvíce uchazečů bylo v roce 2012 evidováno v měsíci prosinci – 6 988 osob (jednalo se o historické maximum). Průběh vývoje nezaměstnanosti v roce 2012 zaznamenal v prvních dvou měsících postupný nárůst. Od března do května pak došlo k postupnému poklesu nezaměstnanosti až k nejnižší roční hodnotě 6 126 evidovaných uchazečů, zejména z důvodu vyšší nabídky sezónních prací. Od června do října počet evidovaných uchazečů kolísal a v posledních dvou měsících roku došlo k velkému nárůstu na výše uvedenou maximální hodnotu. Nejvíce nově zaevidovaných lidí bylo v měsíci lednu a to 1 408 uchazečů.

- ▶ průměrný měsíční počet evidovaných uchazečů o zaměstnání 6 482
- ▶ nejvyšší počet uchazečů o zaměstnání v měsíci prosinci 6 988
- ▶ nejnižší počet uchazečů o zaměstnání v měsíci květnu 6 126

Průměrná roční míra nezaměstnanosti byla v okrese České Budějovice pod průměrem České republiky (o 2,4 procentního bodu) i pod průměrem Jihočeského kraje (o 1,3 procentního bodu). K 31.12.2012 okres České Budějovice evidoval 10. nejnižší míru nezaměstnanosti mezi 77 okresy, v počtu uchazečů na jedno volné místo byl dokonce na třetím místě (posuzováno dle nejnižšího počtu uchazečů na 1 volné místo).

- ▶ průměrná měsíční míra nezaměstnanosti 6,2 %
- ▶ nejvyšší míra nezaměstnanosti v měsíci prosinci 6,8 %
- ▶ nejnižší míra nezaměstnanosti v měsíci květnu a červnu 5,8 %

Od ledna, kdy byl zaznamenán nejnižší počet nabízených míst v roce 2012 – 797 míst, počet evidovaných volných pracovních míst neustále stoupal (s výjimkou měsíce července), a to až do měsíce srpna, kdy bylo evidováno roční maximum – 1 363 evidovaných míst. Po poklesu



počtu míst v září a vzestupu v říjnu se v posledních třech měsících držel počet volných míst na přibližně stejné úrovni. Z hlediska struktury zaměstnavateli žádaných profesí byla největší poptávka po řidičích, prodavačích, pracovnících v oblasti ostrahy a ochrany, kuchařích, číšnících a servírkách, montážních dělnících, obchodních zástupcích, nástrojařích a obecně technických profesích.

▶ průměrný měsíční počet hlášených volných pracovních míst	1 138
▶ nejvyšší počet hlášených volných pracovních míst v měsíci srpnu	1 363
▶ nejnižší počet hlášených volných pracovních míst v měsíci lednu	797
▶ na jedno volné místo připadalo v průměru uchazečů	5,9

Mezi rizikové skupiny uchazečů o zaměstnání z hlediska uplatnění na trhu práce, patří:

- uchazeči starší 50 let
- uchazeči - osoby se zdravotním postižením
- uchazeči dlouhodobě nezaměstnaní
- ženy s malými dětmi
- mladiství a čerství absolventi ve věku do 30 let

II.2.2 Okres Český Krumlov

Nezaměstnanost se ve srovnání s rokem 2011 zvýšila, v roce 2011 bylo průměrně měsíčně evidováno 3 394 uchazečů o zaměstnání, v roce 2012 to bylo 3 419 uchazečů. Počet evidovaných uchazečů k 31.12.2012 (3 859 uchazečů) byl vyšší než na konci roku 2011 (3 482 uchazečů). Počet uchazečů v roce 2012 se od února, kdy byl evidován maximální počet uchazečů (3 916 uchazečů), snižoval až na minimální hodnotu v červnu (3 037 uchazečů). V dalších měsících se počet uchazečů opět mírně zvyšoval, ke konci roku pak výrazně.

▶ průměrný měsíční počet evidovaných uchazečů o zaměstnání	3 419
▶ nejvyšší počet uchazečů o zaměstnání v měsíci únoru	3 916
▶ nejnižší počet uchazečů o zaměstnání v měsíci červnu	3 037

Míra nezaměstnanosti se pohybovala po celý rok nad mírou nezaměstnanosti celého Jihočeského kraje i České republiky. Průměrná míra nezaměstnanosti byla 9,6 %, tj. o 2,1 % vyšší než míra nezaměstnanosti Jihočeského kraje a o 1,0 % vyšší než míra nezaměstnanosti České republiky. V celorepublikovém srovnání k 31.12.2012 byl okres Český Krumlov podle výše míry nezaměstnanosti na 26. místě (řazeno sestupně), ve srovnání s ostatními okresy Jihočeského kraje je okresem s nevyšší mírou nezaměstnanosti.

▶ průměrná měsíční míra nezaměstnanosti	9,6 %
▶ nejvyšší míra nezaměstnanosti v měsíci únoru	11,0 %
▶ nejnižší míra nezaměstnanosti v měsíci srpnu	8,6 %

Volná pracovní místa byla v roce 2012 evidována průměrně měsíčně v počtu 290, což je o 60 míst více než minulý rok. Průměrný počet nově hlášených volných míst byl 76 míst, nejvíce v měsíci červnu (127 míst) a nejméně v prosinci (37 míst). Mezi zaměstnavateli nejčastěji žádané profese patřily profese kuchaři, číšníci a servírky, pomocné síly do kuchyně, prodavači, recepční a pomocní dělníci. Naproti tomu evidovaní uchazeči byli nejčastěji v



profesích manipulační dělníci ve výrobě, kuchaři, pomocní kuchaři, zedníci (fasádníci), pokrývači, čišníci a servírky, pokojské.

▶ průměrný měsíční počet hlášených volných pracovních míst	290
▶ nejvyšší počet hlášených volných pracovních míst v měsíci květnu	361
▶ nejnižší počet hlášených volných pracovních míst v měsíci únoru	232
▶ na jedno volné místo připadalo průměrně uchazečů	12,1

K ohroženým skupinám uchazečů o zaměstnání na trhu práce patřili:

- uchazeči do 20 let se základním vzděláním
- uchazeči po mateřské nebo rodičovské dovolené
- uchazeči starší 50 let
- uchazeči se zdravotními problémy (I. a II. stupeň invalidity, OZZ)
- absolventi

II.2.3 Okres Jindřichův Hradec

Počet nově evidovaných uchazečů se ve srovnání s rokem 2011 mírně snížil (v roce 2011 se zaevidovalo celkem 6 001 uchazečů, v roce 2012 se zaevidovalo 5 195 uchazečů). Počet evidovaných uchazečů k 31.12.2012 (4 108 uchazečů) byl vyšší, v roce 2011 činil 3 715 uchazečů. Hlavním faktorem nárůstu nezaměstnanosti ke konci roku 2012 bylo ukončení pracovního poměru sezónních zaměstnanců, snížení počtu zaměstnanců z důvodu nadbytečnosti nebo malého počtu zakázek (Služba, v.d., České Budějovice; STAVCENT, a.s., Jindřichův Hradec; Lesostavby Třeboň, a.s.; LEXA&POSEL s.r.o., Hamr, Suchdol nad Lužnicí; Kasalova pila s.r.o. Jindřichův Hradec). Evidenci ukončilo během celého roku 2012 celkem 4 802 uchazečů (o 1 633 méně než v předchozím roce).

▶ průměrný měsíční počet evidovaných uchazečů o zaměstnání	3 412
▶ nejvyšší počet uchazečů o zaměstnání v měsíci únoru	4 156
▶ nejnižší počet uchazečů o zaměstnání v měsíci červenci	2 694

Průměrná roční míra nezaměstnanosti byla v okrese Jindřichův Hradec (6,5 %) ve srovnání s Jihočeským krajem (7,5 %) i ve srovnání s Českou republikou (8,6 %) nižší. Od února do července docházelo k postupnému snižování míry nezaměstnanosti až na 5,5 % (roční minimum). V prosinci dosáhla míra nezaměstnanosti ročního maxima 8,2 %. Ve srovnání s ostatními okresy v České republice se řadí Jindřichův Hradec mezi okresy s nižší mírou nezaměstnanosti.

▶ průměrná měsíční míra nezaměstnanosti	6,5 %
▶ nejvyšší míra nezaměstnanosti byla v měsíci prosinci	8,2 %
▶ nejnižší míra nezaměstnanosti byla v měsíci červen a červenec	5,5 %

Ve srovnání s rokem 2011 došlo v roce 2012 k poklesu o cca 300 nově hlášených volných pracovních míst. V měsíčním průměru takových míst byl oproti roku 2011 zaznamenán pokles o 9 míst. V průměru bylo měsíčně evidováno 153 volných pracovních míst. Nejvíce volných pracovních míst bylo v roce 2012 nahlášeno v měsíci dubnu v počtu 205. Počet uchazečů na jedno volné pracovní místo v roce 2012 je v období leden až září srovnatelný



s rokem 2011. V říjnu až prosinci 2012 došlo k poklesu nově nahlášených pracovních míst a tím se zvýšil i počet uchazečů na jedno volné pracovní místo. Nejčastěji zaměstnavateli požadované profese byly prodavači, řidiči nákladních automobilů, autobusů, pracovníci ostrahy, hlídači, strážníci, vrátní, lékaři, kuchaři, šéfkuchaři, čišníci. Na druhou stranu nejvíce uchazečů bylo evidováno v profesích pomocní a nekvalifikovaní pracovníci, prodavači, zedníci, stavební dělníci, kuchaři, šéfkuchaři, pomocní kuchaři, uklízeči, pracovníci v zemědělství, lesnictví a zahradnictví.

▶ průměrný měsíční počet hlášených volných pracovních míst	153
▶ nejvyšší počet hlášených volných pracovních míst v měsíci dubnu	205
▶ nejnižší počet hlášených volných pracovních míst v měsíci únoru	66
▶ na jedno volné místo připadalo v roce 2012 průměrně uchazečů	25

Z hlediska uplatnění na trhu práce byly problémové skupiny uchazečů o zaměstnání tyto:

- uchazeči bez vzdělání
- uchazeči po mateřské dovolené, rodičovské dovolené
- uchazeči s invaliditou
- uchazeči nad 50 let

II.2.4 Okres Písek

V roce 2012 se zaevidovalo průměrně měsíčně 2 629 uchazečů. Počet evidovaných uchazečů k 31.12.2012 (2 953 uchazečů) byl vyšší než na konci roku 2011 (2 728 uchazečů). Počet uchazečů o zaměstnání v roce 2012 se v první polovině roku snižoval od maximální hodnoty 3 048 uchazečů v lednu k minimální hodnotě 2 353 uchazečů v červnu. V dalších měsících počet uchazečů kolísal, ke konci roku pak pruději narostl.

▶ průměrný měsíční počet evidovaných uchazečů o zaměstnání	2 629
▶ nejvyšší počet uchazečů o zaměstnání v měsíci lednu	3 048
▶ nejnižší počet uchazečů o zaměstnání v měsíci červnu	2 353

Míra nezaměstnanosti se pohybovala po celý rok pod mírou nezaměstnanosti České republiky i Jihočeského kraje. Průměrná míra nezaměstnanosti byla 6,8 %, tj. o 0,7 % nižší než míra nezaměstnanosti Jihočeského kraje a o 1,8 % nižší než míra nezaměstnanosti České republiky. V celorepublikovém srovnání k 31.12.2012 byl okres Písek podle výše míry nezaměstnanosti na 61. místě (řazeno sestupně).

▶ průměrná měsíční míra nezaměstnanosti	6,8 %
▶ nejvyšší míra nezaměstnanosti v měsíci lednu	8,0 %
▶ nejnižší míra nezaměstnanosti v měsíci červnu	5,9 %

Nabídka volných pracovních míst, co se týká průměrného počtu evidovaných míst ke konci měsíce během roku 2012, byla srovnatelná s rokem minulým. V roce 2012 nejprve počet evidovaných míst ke konci měsíce rostl (od ledna do května), pak kolísal a zvýšil se v měsících říjen a listopad. Průměrně měsíčně bylo nově nahlášeno 57 pracovních míst, nejvyšší počet volných míst byl nahlášen v květnu (79 míst) a nejméně v červnu (30 míst). Na jedno volné místo připadalo průměrně 15,7 uchazečů o zaměstnání. Mezi zaměstnavateli



nejčastěji žádané profese patřily profese řidiči, pracovníci pro ostrahu objektů, nástrojaři, operátoři výroby, seřizovači, obchodní zástupci, prodavači, číšníci a servírky.

▶ průměrný měsíční počet hlášených volných pracovních míst	183
▶ nejvyšší počet hlášených volných pracovních míst v měsíci listopadu	294
▶ nejnižší počet hlášených volných pracovních míst v měsíci lednu	111
▶ na jedno volné místo připadalo průměrně uchazečů	15,7

Mezi znevýhodněné skupiny uchazečů na trhu práce patřili zejména:

- uchazeči ve věku do 50 let
- uchazeči dlouhodobě evidovaní nad 12 měsíců
- absolventi a mladiství
- uchazeči bez vzdělání nebo se základním vzděláním

II.2.5 Okres Prachatice

V porovnání s rokem 2011 se míra nezaměstnanosti zvyšovala. V roce 2011 byla průměrná míra nezaměstnanosti v okrese 5,8 %. V následujícím roce míra nezaměstnanosti vzrostla o 0,7 % na hodnotu 6,4 %. V roce 2012 se nezaměstnanost pohybovala od 5,5 % do 7,6 %. Počet evidovaných uchazečů se pohyboval od 1 584 (červen) do 2 217 (únor). Průměrný počet evidovaných uchazečů byl 1 836 osob, to je o 82 více než v roce 2011.

▶ průměrný měsíční počet evidovaných uchazečů o zaměstnání	1 836
▶ nejvyšší počet uchazečů o zaměstnání v měsíci únoru	2 217
▶ nejnižší počet uchazečů o zaměstnání v měsíci červnu	1 584

Míra nezaměstnanosti v okrese dosahovala v průměru o 1,0 % nižších hodnot než nezaměstnanost v celém Jihočeském kraji. V porovnání s celkovou nezaměstnaností v České republice byla nezaměstnanost v okrese v průměru o 2,2 % nižší. Nezaměstnanost se ve sledovaném období pohybovala od 5,5 % do 7,6 %. Průměrná míra nezaměstnanosti v okrese byla 6,4 %. Maximální hodnoty dosáhla v únoru 7,6 %, minimální v červnu 5,5 %. V celorepublikovém srovnání k 31.12.2012 byl okres Prachatice podle výše míry nezaměstnanosti na 63. místě, ve srovnání s ostatními okresy v České republice patří mezi okresy s nižší mírou nezaměstnanosti.

▶ průměrná měsíční míra nezaměstnanosti	6,4 %
▶ nejvyšší míra nezaměstnanosti byla v měsíci únoru	7,6 %
▶ nejnižší míra nezaměstnanosti byla v měsíci červnu	5,5 %

Průměrně měsíčně bylo v roce 2012 evidováno 221 volných pracovních míst, v předchozím roce to bylo 203 míst. Nejčastěji zaměstnavateli požadované profese byli montážní dělníci, kuchaři, číšníci, manipulační dělníci, řidiči nákladního automobilu. Na druhou stranu nejvíce uchazečů bylo v těchto profesích: prodavači v obchodech, pomocníci a uklízeči, řidiči, číšníci a servírky, administrativní pracovníci.

▶ průměrný měsíční počet hlášených volných pracovních míst	221
▶ nejvyšší počet hlášených volných pracovních míst v měsíci listopadu	311



- ▶ nejnižší počet hlášených volných pracovních míst v měsíci lednu 162
- ▶ na jedno volné místo připadalo v roce 2012 průměrně uchazečů 9,1

Problémové skupiny uchazečů v okrese z hlediska uplatnění na místním trhu práce byly:

- uchazeči ve věkové kategorii nad 50 let
- osoby se zdravotním postižením
- uchazeči po mateřské případně rodičovské dovolené
- mladiství do 18 let věku
- uchazeči dlouhodobě nezaměstnaní

II.2.6 Okres Strakonice

Nejvyšší nezaměstnanost v počtu 3 746 evidovaných uchazečů byla jako každoročně registrována v měsíci lednu. V následujících měsících docházelo k postupnému snižování nezaměstnanosti zejména z důvodu zahájení sezónních prací. Mírný nárůst nezaměstnanosti byl vykazován od měsíce září, kdy bylo evidováno 3 235 uchazečů o zaměstnání. V závěru roku došlo k navýšení nezaměstnanosti na počet 3 682 evidovaných uchazečů.

- ▶ průměrný měsíční počet evidovaných uchazečů o zaměstnání 3 377
- ▶ nejvyšší počet uchazečů o zaměstnání v měsíci lednu 3 746
- ▶ nejnižší počet uchazečů o zaměstnání v měsíci srpnu 3 147

V roce 2012 vykazoval okres Strakonice míru nezaměstnanosti nad průměrem České republiky (8,6 %) a současně i nad průměrem Jihočeského kraje (7,5 %). V celorepublikovém srovnání k 31.12.2012 byl okres Strakonice podle výše míry nezaměstnanosti na 41. místě (řazeno sestupně).

- ▶ průměrná měsíční míra nezaměstnanosti 9,0 %
- ▶ nejvyšší míra nezaměstnanosti byla v měsíci lednu 10,2 %
- ▶ nejnižší míra nezaměstnanosti byla v měsíci srpnu 8,3 %

Na trhu práce dlouhodoběji převládá poptávka po pracovní síle zejména v oblasti obchodní činnosti, služeb, dopravy a strojírenské výroby. V období sezónních prací je poptávka zvýšena o odborné profese ve stavebnictví. Mezi nejžádanější profese patřily v roce 2012 číšníci, kuchaři, prodavači, řidiči MKD, obchodní zástupci a svářeči. Naproti tomu nejvíce uchazečů bylo profesí všeobecní administrativní pracovníci, prodavači, uklízeči, ostatní pomocní pracovníci ve výrobě, kuchaři.

- ▶ průměrný měsíční počet hlášených volných pracovních míst 312
- ▶ nejvyšší počet hlášených volných pracovních míst v měsíci červenci 366
- ▶ nejnižší počet hlášených volných pracovních míst v měsíci prosinci 209
- ▶ na jedno volné místo připadalo v roce 2012 průměrně uchazeče 11,2

Mezi znevýhodněné skupiny uchazečů o zaměstnání na trhu práce patřili zejména:

- uchazeči starší 50 let
- osoby se zdravotním postižením
- dlouhodobě evidovaní uchazeči o zaměstnání



- ženy pečující o děti do 15 let věku.

II.2.7 Okres Tábor

V průběhu roku 2012 se nezaměstnanost dostala na své maximum v únoru (10,4 %), kdy v evidenci kontaktního pracoviště Tábor bylo registrováno 5 482 uchazečů o zaměstnání. Po té docházelo k pomalému postupnému poklesu až na zářijovou hodnotu 8,6 %. Ke konci roku 2012 došlo k prudkému nárůstu míry nezaměstnanosti. Ve srovnání s minulým rokem došlo k poklesu průměrného počtu nezaměstnaných o 183 uchazečů.

▶ průměrný měsíční počet evidovaných uchazečů o zaměstnání	4 832
▶ nejvyšší počet uchazečů o zaměstnání v měsíci únor	5 482
▶ nejnižší počet uchazečů o zaměstnání v měsíci září	4 453

Průměrná měsíční míra nezaměstnanosti v okrese Tábor činila 9,3 % a přesáhla tak průměrnou hodnotu míry nezaměstnanosti Jihočeského kraje (7,4 %) i České republiky (8,6 %).

▶ průměrná měsíční míra nezaměstnanosti	9,3 %
▶ nejvyšší míra nezaměstnanosti byla v měsíci únor	10,4 %
▶ nejnižší míra nezaměstnanosti byla v měsíci září	8,6 %

Nabídka volných míst klesla oproti loňskému roku průměrně o 23 míst. V únoru kontaktní pracoviště Tábor evidovalo nejvíce volných míst. Ke zvýšené nabídce ze strany zaměstnavatelů došlo v důsledku oživení trhu práce vlivem sezónních prací především v zemědělsko-zpracovatelském průmyslu, stavebnictví a službách. Od července opět docházelo ke snižování počtu pracovních příležitostí ze strany zaměstnavatelů až na prosincových 168 volných míst. Zaměstnavatelé poptávali nejvíce obchodní zástupce, kuchaře, čišníky, dále byl zájem o strojírenské profese – kovodělníky, seřizovače, mechaniky a pracovníky ostrahy.

▶ průměrný měsíční počet hlášených volných pracovních míst	242
▶ nejvyšší počet hlášených volných pracovních míst byla v únoru	291
▶ nejnižší počet hlášených volných pracovních míst byla v prosinci	168
▶ na jedno volné místo připadalo v roce 2012 průměrně uchazečů	20,3

K rizikovým skupinám uchazečů na trhu práce jsme řadili především:

- osoby zdravotně postižené
- uchazeči nad 50 let
- osoby vracející se na trh práce po mateřské nebo rodičovské dovolené



II.3 Problémové skupiny na trhu práce kraje

II.3.1. Absolventi škol a mladiství

- Od června 2012 došlo k postupnému nárůstu počtu evidovaných absolventů v kraji až do měsíce října, kdy bylo evidováno 2 019 absolventů. Nejméně evidovaných absolventů bylo v měsíci červnu (856 absolventů). Průměrný měsíční počet absolventů v evidenci krajské pobočky úřadu práce v roce 2012 činil 1 417 osob. K 30.4.2012 bylo úřady práce v Jihočeském kraji evidováno celkem 1 074 absolventů se středoškolským a vysokoškolským vzděláním (ke stejnému datu v roce 2011 bylo evidováno 1 583 SŠ a VŠ absolventů).
- Z hlediska struktury uchazečů – absolventů byli nejvíce zastoupeni absolventi SŠ s maturitou – 47,4 % (v absolutním počtu 509 uchazečů). Absolventů SŠ bez maturity úřady práce v kraji evidovaly celkem 395 (tj. 36,8 %). Podíl evidovaných absolventů s vysokoškolským vzděláním na celkovém počtu evidovaných absolventů činil 15,8 % (v absolutním počtu 170 uchazečů).
- Absolventi a mladiství se na celkové nezaměstnanosti kraje k 31.12.2012 podíleli 7,0 % (k 31.12.2011 to bylo 7,2 %). Průměrný podíl absolventů a mladistvých na celkové nezaměstnanosti v kraji za celý rok 2012 činil 6,5 % (v roce 2011 to bylo 7,1 %).
- Meziročnímu nárůstu v počtu evidovaných absolventů do jisté míry zabránil zvyšující se zájem mladých lidí o další studium na vysokých školách. Po vstupu České republiky do Evropské unie a skončení všech přechodných opatření využívají mladí lidé daleko více zjednodušeného přístupu na trhy práce států EU a mají více možností účastnit se programů, stáží a studijních pobytů v členských státech EU.
- Problémy absolventů a mladistvých při jejich uplatnění na trhu práce v roce 2012 byly způsobené především menší nabídkou vhodných volných pracovních míst a pak také disproporcionalitou mezi vzděláním absolventů a požadavky zaměstnavatelů. Dlouhodobě se projevuje nedostatek především technicky vzdělaných osob. Obecně klesá zájem mladých lidí o řemeslnou a manuální práci. U absolventů se dále často setkáváme s nereálnými požadavky na nástupní mzdu či s představou okamžitého nástupu do vyšší pracovní pozice. U mladistvých uchazečů, zejména se základním vzděláním, se setkáváme s nedostatečnou motivací najít zaměstnání nezřídka pramenící z nedokonalě nastaveného systému sociálních dávek a také určitou smířeností se situací, kdy stát přijímají jako instituci, která se o ně postará téměř za každé situace.



Vývoj počtu evidovaných absolventů škol podle stupně vzdělání

	celkem stav k datu	
	30.4.2011	30.4.2012
Nižší střední vzdělání	0	1
Nižší střední odborné vzdělání	97	75
Střední odborné s výuč.listem	422	319
Stř. nebo stř.odb. bez mat.i výuč. listu	0	0
ÚSV	72	53
ÚSO s vyučením i maturitou	190	109
ÚSO s maturitou (bez vyučení)	477	305
Vyšší odborné vzdělání	66	42
Bakalářské vzdělání	120	76
Vysokoškolské vzdělání	134	90
Doktorské	5	4
celkem	1 583	1 074

- V roce 2012 ukončilo studium na středních školách v Jihočeském kraji celkem 7 318 absolventů, což bylo o 576 méně než v roce 2011 (údaj získán z Odboru školství, mládeže a tělovýchovy Krajského úřadu Jihočeského kraje).
- Průměrný podíl míst vhodných pro absolventy i mladistvé na celkovém počtu evidovaných pracovních míst v roce 2012 činil 13,0 %. Na jedno takové místo připadlo v průměru 5,4 uchazeče.

II.3.2 Osoby se zdravotním postižením

- V roce 2012 došlo oproti roku 2011 k poklesu počtu evidovaných osob se zdravotním postižením (dále jen OZP) v kraji o 126 osob (meziroční srovnání vždy k 31.12.). Podíl uchazečů se ZP na celkovém počtu evidovaných proti konci roku 2011 vykázal rovněž pokles, a to o 0,6 procentního bodu na 13,1 %. Průměrný podíl uchazečů se ZP na celkové nezaměstnanosti za celý rok 2012 činil 13,8 % (loni to bylo 14,9 %).
- Průměrný podíl míst vhodných i pro OZP na celkovém počtu evidovaných pracovních míst v roce 2012 činil 10,6 % (tj. o 2,2 procentního bodu méně než v roce 2011), přičemž na jedno takové volné místo připadlo v průměru 13,8 uchazečů se ZP.
- Zdravotně znevýhodnění uchazeči patří stále k nejproblémovějším skupinám uchazečů o zaměstnání z pohledu možnosti uplatnění na trhu práce. Zájem zaměstnavatelů zaměstnat tyto osoby zůstává sporadický, a to i přes širokou celospolečenskou osvětu. Jedním z důvodů malého zájmu je nemocnost, která bývá u osob se ZP větší. Dalším důvodem bývá malá nabídka míst na kratší úvazek a míst, která by svým charakterem mohla vyhovovat pracovnímu zatížení pro OZP. Problémem bývá často i nízká kvalifikace i jejich určitá obava z nových činností, pro které je třeba podstoupit doškolování apod.



Vývoj počtu uchazečů - osob se zdravotním postižením¹⁾

	celkem stav k datu		ženy stav k datu	
	31.12.2011	31.12.2012	31.12.2011	31.12.2012
Osoby-uchazeči se ZP	3 632	3 758	1 885	1 967
Podíl na celkovém počtu uchazečů	13,7 %	13,1 %	14,4 %	13,9 %
z toho: III. stupeň inval. (dříve plně invalidní)	12	21	6	9
I. a II. stupeň inval. (dříve částečně invalidní)	3 130	3 319	2 101	1 726
os. zdravotně znevýhodněné	486	418	279	232

¹⁾ Údaje ze čtvrtletní statistiky

II.3.3 Situace dalších problémových skupin na trhu práce

Mezi další rizikové skupiny uchazečů z hlediska uplatnitelnosti na trhu práce patřili v Jihočeském kraji v roce 2012 zejména uchazeči starší 50 let, dlouhodobě nezaměstnaní uchazeči a uchazeči mladší 19 let.

- K 31.12.2012 se meziročně zvýšil absolutní počet uchazečů ve věku do 19 let o 61 osob (relativně se podíl snížil o 0,2 procentního bodu). Také absolutní počet uchazečů 50-letých a starších se meziročně v absolutním počtu zvýšil, a to o 538 uchazečů (relativně se podíl zvýšil o 0,9 procentního bodu).
- K 31.12.2012 bylo v kraji z celkového počtu nezaměstnaných 18,3 % mladých lidí ve věku do 24 let (v České republice to bylo 18,1 %), z toho ve věku do 19 let 4,7 % (v České republice to bylo 4,4 %), a 26,3 % osob ve věku 50 let a starších (v České republice to bylo 26,5 %).
- Průměrný věk uchazečů o zaměstnání k 31.12.2012 byl v kraji 38,5 let, v ČR 38,7 let.

Věková struktura uchazečů o zaměstnání

	celkem stav k datu				ženy stav k datu			
	31.12.2011		31.12.2012		31.12.2011		31.12.2012	
	abs.	v %	abs.	v %	abs.	v %	abs.	v %
do 19 let	1 302	4,9	1 363	4,7	606	4,6	636	4,5
20-24 let	3 619	13,7	3 915	13,6	1 660	12,6	1 723	12,2
25-29 let	2 960	11,2	3 129	10,9	1 428	10,9	1 466	10,4
30-34 let	3 040	11,5	3 126	10,9	1 615	12,3	1 641	11,6
35-39 let	3 273	12,4	3 664	12,7	1 923	14,6	2 092	14,8
40-44 let	2 720	10,3	3 036	10,6	1 506	11,5	1 717	12,2
45-49 let	2 781	10,5	2 948	10,2	1 451	11,0	1 530	10,8
50-54 let	3 124	11,8	3 149	10,9	1 656	12,6	1 638	11,6
55-59 let	3 192	12,1	3 687	12,8	1 240	9,4	1 614	11,4
nad 60 let	439	1,7	750	2,6	49	0,4	69	0,5
Celkem	26 450	100,0	28 767	100,0	13 134	100,0	14 126	100,0



- Počet uchazečů o zaměstnání, kteří byli k 31.12.2012 v evidenci déle než 6 měsíců, se proti konci roku 2011 v absolutním počtu zvýšil o 1 278 osob, podíl na nezaměstnanosti dlouhodobě nezaměstnaných v kraji zvýšil na 44,3 %, což představuje meziroční nárůst o 1 procentní bod.
- Podíl dlouhodobě nezaměstnaných (nad 6 měsíců) v kraji byl o 8,9 procentního bodu nižší než za celou Českou republiku, u evidovaných déle než 1 rok byl nižší o 7,8 procentního bodu.
- V meziročním srovnání se v roce 2012 zvýšil absolutní počet uchazečů evidovaných jeden rok a déle o 442 uchazečů, relativně vyjádřeno došlo k poklesu o 0,7 procentního bodu na 27,5 %.

Délka evidence

	celkem stav k datu				ženy stav k datu			
	31.12.2011		31.12.2012		31.12.2011		31.12.2012	
	abs.	v %	abs.	v %	abs.	v %	abs.	v %
do 3 měsíců	10 053	38,0	10 550	36,7	4 025	30,6	4 060	28,7
3 – 6 měsíců	4 934	18,7	5 476	19,0	2 696	20,5	2 939	20,8
6 – 9 měsíců	2 384	9,0	2 708	9,4	1 326	10,1	1 474	10,4
9 – 12 měsíců	1 613	6,1	2 125	7,4	844	6,4	1 120	7,9
12 – 24 měsíců	3 762	14,2	3 674	12,8	2 081	15,8	2 047	14,5
nad 24 měsíců	3 704	14,0	4 234	14,7	2 162	16,5	2 486	17,6
Celkem	26 450	100,0	28 767	100,0	13 134	100,0	14 126	100,0

Průměrná délka evidence ve dnech

	celkem stav k datu		ženy stav k datu	
	31.12.2011	31.12.2012	31.12.2011	31.12.2012
průměrná délka evidence evidovaných uchazečů	364	382	415	441
průměrná délka evidence vyřazených uchazečů	206	178	220	188



III. CIZINCI NA TRHU PRÁCE

- V roce 2012 bylo v Jihočeském kraji celkem vydáno 1 269 povolení k zaměstnání cizinců nebo jejich prodloužení. Nejvíce jich bylo vydáno v měsíci říjnu (282) a nejméně v květnu (43). Průměrně na každý měsíc připadlo 105 povolení nebo prodloužení. Z celkového počtu povolení a prodloužení jich bylo vydáno 382 pro členy družstev a 116 pro společníky obchodních společností. Z hlediska územního rozdělení bylo nejvíce povolení a prodloužení vydáno v okrese České Budějovice, Český Krumlov a Písek.
- Během roku 2012 bylo zaevidováno celkem 4 436 informačních karet, z toho 3 480 karet se týkalo osob ze států EU/EHP a Švýcarska a 956 karet cizinců, kteří nepotřebují povolení k zaměstnání, nejčastěji z důvodů, že se jedná o cizince s povoleným trvalým pobytem, vykonávající soustavnou vzdělávací nebo vědeckou činnost nebo pobývající na území ČR na základě povolení k dlouhodobému pobytu za účelem společného soužití rodiny s cizincem. Z hlediska územního rozdělení bylo nejvíce informačních karet zaevidováno v okrese České Budějovice, Strakonice a Český Krumlov.
- Z hlediska státní příslušnosti převažují na trhu práce Jihočeského kraje jednoznačně pracovníci ze Slovenska a z Ukrajiny. Další v pořadí jsou pracovníci z Bulharska, Rumunska, Polska a Ruské federace.
- Z hlediska vydaných pracovních povolení v roce 2012 nedošlo ve struktuře povolovaných profesí k zásadním změnám oproti předchozím letům. V Jihočeském kraji u mužů převažoval počet povolení pro kvalifikované a nekvalifikované profese v odvětví strojírenství (strojírenský dělník, svářeč, zámečnický, jeřábník). U žen se jednalo o profese zejména v elektrotechnickém průmyslu (montážní dělnice), textilním průmyslu (šička), zemědělství (ošetřovatelka hospodářských zvířat). U cizích státních příslušníků EU/EHP se navíc jednalo o profese vyžadující vyšší kvalifikaci včetně manažerských pozic v podnicích se zahraniční účastí.

Přehled vydaných povolení k zaměstnání a evidovaných informačních karet v roce 2012

Zaměstnaní cizinci	celkem
vydaná povolení a prodloužení celkem	1269
povolení celkem skončená	236
z toho: pro členy družstev (§ 89 ZoZ) - vydaná	397
- skončená	60
pro společníky obchodních spol. (§ 89 ZoZ) - vydaná	121
- skončená	11
informační karty cizinců, kteří nepotřebují povolení k zaměstnání	
- ohlášení zahájení výkonu práce	956
- ohlášení ukončení výkonu práce	456
informační karty občanů EU/EHP a Švýcarska a jejich rodinných příslušníků	
- ohlášení zahájení práce	3480
- ohlášení ukončení výkonu práce	2430



IV. REALIZACE APZ V ROCE 2012

IV.1 Realizace jednotlivých nástrojů APZ v roce 2012

V Jihočeském kraji bylo v roce 2012 celkově vynaloženo na politiku zaměstnanosti 647 067 tis. Kč, přičemž na aktivní politiku zaměstnanosti (včetně všech finančních prostředků z Evropského sociálního fondu - dále jen ESF) to bylo 104 929 tis. Kč a na pasivní politiku zaměstnanosti 542 138 tis. Kč.

Výdaje na PZ	rok 2011	rok 2012
výdaje na politiku zaměstnanosti celkem (PZ) v tis.	807 356	647 067
z toho na pasivní politiku (PPZ) v tis. Kč	640 544	542 138
<i>podíl PPZ na PZ v %</i>	79,3	83,8
na aktivní politiku (APZ)¹⁾ v tis. Kč	166 811	104 929
<i>podíl APZ na PZ v %</i>	20,7	16,2

¹⁾ včetně ESF

Na realizaci aktivní politiky zaměstnanosti (bez finančních prostředků z ESF) bylo v Jihočeském kraji v roce 2012 čerpáno 29 522 tis. Kč a z prostředků ESF v rámci národních individuálních projektů 58 699 tis. Kč. Celkem bylo takto na APZ čerpáno 88 221 tis. Kč, což představovalo 13,6 % z celkových nákladů vynaložených v Jihočeském kraji na politiku zaměstnanosti. Z ESF bylo dále čerpáno 16 708 tis. Kč na ostatní tzv. jihočeské projekty (regionální projekty řešící problematiku trhu práce všech nebo některých okresů kraje).

Prostřednictvím nástrojů aktivní politiky zaměstnanosti bylo v roce 2012 finančně podpořeno v Jihočeském kraji přímo 3 957 osob. Dále krajská pobočka úřadu práce vyplacenými příspěvky na podporu zaměstnávání osob se zdravotním postižením podpořila nepřímo udržitelnost 3 156 vymezených chráněných pracovních míst pro občany se zdravotním postižením.

Přehled o počtu vytvořených míst, počtu podpořených uchazečů o zaměstnání některým z nástrojů APZ, o výši rozpočtu a čerpání finančních prostředků dle jednotlivých nástrojů APZ zachycuje tabulka, která je přílohou této zprávy.

V průběhu roku 2012 byl trh práce v Jihočeském kraji ovlivňován určitým útlumem výroby v některých odvětvích. Naproti tomu se po celý rok zvyšovala poptávka zaměstnavatelů po nových zaměstnancích. I v roce 2012 se úřady práce v Jihočeském kraji orientovaly na řešení zaměstnatelnosti především tzv. problémových kategorií uchazečů o zaměstnání. Prostřednictvím nástrojů aktivní politiky zaměstnanosti byli umisťováni do zaměstnání především uchazeči, kteří na trhu práce obtížně hledali uplatnění. Šlo zejména o osoby starší 50 let, dlouhodobě evidované uchazeče, osoby se zdravotním postižením, uchazečky vracející se po rodičovské dovolené na trh práce a mladé uchazeče se základním vzděláním.



Z hlediska struktury nástrojů APZ byl zaznamenán zájem zaměstnavatelů především o veřejně prospěšné práce a vyhrazená společensky účelná pracovní místa. Zejména obce také využívaly tzv. „veřejnou službu“, na níž byli umísťováni především uchazeči dlouhodobě evidovaní.

U uchazečů o zaměstnání byl evidován pokračující zájem o zřizování společensky účelných míst za účelem výkonu samostatně výdělečné činnosti. Přes obecně nepříznivou situaci na trhu práce se nám podařilo uplatnit některý z nástrojů APZ u více jak 20 % osob 50-letých a starších, u cca 55 % uchazečů s evidencí na úřadu práce delší než 5 měsíců a u 13 % uchazečů se zdravotním postižením.

V roce 2012 pokračovala realizace národních individuálních projektů **Veřejně prospěšné práce – OP LZZ, č. projektu CZ.1.04./2.1.00/03.00001** (NIP – VPP) a **Společensky účelná pracovní místa – OP LZZ, č. projektu CZ.1.04./2.1.00/03.00002** (NIP – SÚPM). Tyto projekty jsou spolufinancovány z prostředků Evropského sociálního fondu a ze státního rozpočtu České republiky. Vzhledem k tomu, že projekty jsou realizovány podle stejné metodiky a pravidel pro poskytování příspěvků v rámci národní APZ, úřad práce postupoval při zařazování uchazečů o zaměstnání na takto podpořená místa podle vnitřních předpisů a kritérií stanovených pro čerpání finančních prostředků v rámci národní APZ.

Během roku 2012 bylo v rámci kontaktních pracovišť krajské pobočky ÚP ČR v Českých Budějovicích organizováno celkem 7 Job-klubů, do kterých bylo zařazeno 62 uchazečů o zaměstnání. Z uchazečů nakonec Job-klub dokončilo 46 uchazečů, kteří získali osvědčení o absolvování.

IV.1.1 Veřejně prospěšné práce

V rámci veřejně prospěšných prací (dále VPP) bylo v roce 2012 v Jihočeském kraji celkem vytvořeno 796 pracovních míst (z toho bylo 516 míst v rámci NIP-VPP). V průběhu roku 2012 bylo v rámci VPP a NIP-VPP umístěno celkem 796 uchazečů o zaměstnání (včetně přeobsazení vytvořených míst i v roce 2011).

Na vytvořená pracovní místa byli doporučováni zejména uchazeči (ve výjimečných případech i opakovaně), kterým je při zprostředkování zaměstnání věnována zvýšená péče. Jednalo se převážně o uchazeče dlouhodobě evidované, uchazeče nad 50 let věku, osoby zdravotně postižené a uchazeče ze socio-kulturně znevýhodněného prostředí.

Vytvořená pracovní místa byla zaměřena především na údržbu veřejných prostranství a úklidové práce v obcích, dále na pomocné a úklidové práce v neziskových organizacích.

Z celkového počtu umístěných uchazečů na tento nástroj bylo 91 osob se zdravotním postižením (tj. 11,4 % ze všech osob podpořených tímto nástrojem).



IV.1.2 Společensky účelná pracovní místa

Vyhrazená pracovní místa u zaměstnavatelů

V roce 2012 bylo na základě dohod o vyhrazení společensky účelných pracovních míst (dále jen SÚPM) v Jihočeském kraji vytvořeno 538 pracovních míst a na nich umístěno celkem 527 uchazečů o zaměstnání (z toho 280 uchazečů v rámci NIP-SÚPM). Snahou úřadu práce bylo finančně podporovat pracovní místa, která byla vhodná zejména pro ohrožené skupiny uchazečů a dlouhodobě nezaměstnané uchazeče o zaměstnání s cílem zvýšit jejich zaměstnatelnost na trhu práce.

Na základě analýzy struktury uchazečů o zaměstnání v okrese byla v rámci tohoto nástroje pozornost zaměřena zejména na uchazeče nad 50 let, dlouhodobě evidované uchazeče, dále na uchazeče do 20 let bez kvalifikace či praxe ve vystudovaném oboru a na ostatní uchazeče, kteří potřebují zvláštní pomoc při zprostředkování zaměstnání.

Na vytvořená místa bylo umístěno celkem 45 uchazečů o zaměstnání - osob se zdravotním postižením (tj. 8,5 % ze všech osob podpořených tímto nástrojem).

Pracovní místa zřízená uchazeči o zaměstnání pro výkon SVČ

V roce 2012 bylo finančně podpořeno zřízení 119 nových pracovních míst pro výkon samostatné výdělečné činnosti pro uchazeče o zaměstnání z evidence úřadu práce. Příspěvek byl poskytován uchazečům převážně po jejich pětiměsíční evidenci na úřadu práce, tj. poté, co jim nebylo možno ze strany úřadu práce zprostředkovat vhodné zaměstnání.

Z celkového počtu uchazečů, kteří se rozhodli pro zahájení samostatně výdělečné činnosti s příspěvkem od úřadu práce, byli 4 osobami se zdravotním postižením (tj. 3,4 % ze všech osob podpořených tímto nástrojem).

Úřad práce nejčastěji podpořil zřízení nových pracovních míst pro výkon samostatné výdělečné činnosti pro uchazeče o zaměstnání v oblasti služeb, poradenství, obchodu a stavebnictví.

IV.1.3 Vymezení a zřízení chráněných pracovních míst

Zásadním faktorem ovlivňujícím vymezení chráněných pracovních míst (popř. zřizování nových chráněných pracovních míst) byla novela zákona č. 435/2004 Sb., o zaměstnanosti, platná od 1.1.2012. Výše uvedenou novelou zákona o zaměstnanosti účinnou od 1.7.2012 se podle § 78 ZoZ poskytuje příspěvek na podporu zaměstnávání OZP pouze na zaměstnance se zdravotním postižením umístěné na chráněném pracovním místě. Smyslem této právní úpravy je zamezit zneužívání příspěvku na podporu zaměstnávání osob se zdravotním postižením a vyloučit ze systému zaměstnavatele, kteří zaměstnávají osoby se zdravotním postižením pouze za účelem čerpání tohoto příspěvku.



Zaměstnavateli zaměstnávající více než 50% osob se zdravotním postižením byly ve vazbě na poskytnutí příspěvku na podporu zaměstnávání osob se zdravotním postižením za 3. čtvrtletí roku 2012 podány žádosti o vymezení chráněných pracovních míst (ojediněle i žádosti na zřízení chráněných pracovních míst). Žádosti byly na kontaktní pracoviště ÚP ČR v Jihočeském kraji doručovány v průběhu prvního, ale převážně až ve druhém kalendářním čtvrtletí roku 2012. Na základě žádosti o vymezení chráněných pracovních bylo u zaměstnavatele provedeno šetření plnění podmínek pro uzavření dohody daných v § 75 zákona o zaměstnanosti a v § 6 vyhlášky č. 518/2004 Sb., kterou se provádí zákon o zaměstnanosti.

V roce 2012 bylo celkem vymezeno 3 156 chráněných pracovních míst, na kterých může pracovat až 4 824 osob se zdravotním postižením. Žádost o vymezení chráněného pracovního místa podalo v Jihočeském kraji 349 zaměstnavatelů z celé ČR (někteří podali žádost opakovaně). Z celkového počtu podaných žádostí bylo 493 žádostí o vymezení chráněných pracovních míst schváleno a z důvodu nesplnění některé z podmínek uvedené v § 75 zákona o zaměstnanosti a v § 6 vyhlášky č. 518/2004 Sb., kterou se provádí zákon o zaměstnanosti bylo zamítnuto 70 žádostí o vymezení CHPM.

V roce 2012 bylo v Jihočeském kraji dále finančně podpořeno vytvoření 33 pracovních míst pro osoby se zdravotním postižením u 5 zaměstnavatelů.

Od počátku roku bylo umístěno (přeobsazeno) na těchto chráněných pracovních místech celkem 33 osob se zdravotním postižením.

IV.1.4 Veřejná služba

Institut veřejné služby byl převeden z obcí do kompetence Úřadu práce ČR novelou zákona č. 111/2006 Sb., o pomoci v hmotné nouzi s účinností od 1.1.2012 jako nástroj aktivní politiky zaměstnanosti, který má sloužit jako aktivizační a motivační opatření směřující k obnovení či získání pracovních návyků u osob, které tyto návyky ztratily nebo u nichž hrozí jejich ztráta, která by mohla vést až k sociálnímu vyloučení.

Krajská pobočka ÚP ČR v Českých Budějovicích umisťovala na veřejnou službu zejména uchazeče o zaměstnání, kteří byli v evidenci Úřadu práce ČR vedeni nepřetržitě déle než jeden rok. Dále byli umisťováni uchazeči o zaměstnání, kteří byli v posledním tříletém období vedeni v evidenci déle než 1 rok či uchazeči u nichž existovalo důvodné podezření na výkon nelegální práce či účelovou evidenci. Pokud uchazeč o zaměstnání vedený v evidenci úřadu práce nepřetržitě déle než dva měsíce bez vážného důvodu odmítl vykonávat veřejnou službu v rozsahu do 20 hodin týdně, byl vyřazen z evidence uchazečů o zaměstnání.

V rámci veřejné služby vykonávali uchazeči o zaměstnání zejména činnosti jako je údržba veřejných prostranství, péče o zeleň a životní prostředí, údržbářské práce, poskytování informací nebo pomocné práce v kulturních, církevních a dalších neziskových organizacích. Největší nárůst počtu uchazečů na veřejné službě byl zaznamenán v jarních a letních měsících, kdy byl velký zájem starostů a zástupců dalších organizací na zajištění sezónních prací.



Veřejná služba přispěla k umístění dlouhodobě nezaměstnaných uchazečů do pracovního poměru v rámci veřejně prospěšných prací k realizátorům veřejné služby, u nich se při jejím výkonu osvědčili.

V rámci Jihočeského kraje byla veřejná služba v roce 2012 organizována celkem u 211 realizátorů (především obcí a měst), na takto vytvořených pozicích bylo umístěno 2 121 vykonavatelů.

Nálezem Ústavního soudu byl zrušen § 30 odst. 2 písm. d) zákona č. 435/2004 Sb., o zaměstnanosti. Touto změnou byl s platností od 27.11.2012 zrušen institut povinné veřejné služby. Od 28.11.2012 je veřejná služba vykonávána uchazeči o zaměstnání jako doplňková a dobrovolná aktivita.

IV.2 Rekvalifikace a poradenství

V roce 2012 nastoupilo v rámci Jihočeského kraje na některý z rekvalifikačních kurzů celkem 1 638 osob, z toho 1 560 uchazečů o zaměstnání a 78 zájemců. Z celkového počtu osob zařazených na rekvalifikaci bylo 815 žen, z toho 794 uchazeček o zaměstnání a 21 zájemkyň. Z počtu 1 560 uchazečů, kteří nastoupili letos na rekvalifikační kurzy, tyto kurzy v témže roce ukončilo 1 187 uchazečů, z toho 1 110 uchazečů ukončilo rekvalifikační kurz úspěšným složením závěrečné zkoušky (tj. 93,5 % ze všech ukončených), naproti tomu 17 uchazečů (1,4%) u závěrečných zkoušek neuspělo. Kurzy předčasně bez vážných důvodů ukončilo 9 uchazečů (0,8 %) a 47 uchazečů (4,0 %) mělo pro předčasné ukončení kurzu vážné důvody.

Z pohledu věkové struktury se rekvalifikací účastnilo 315 uchazečů ve věku nad 50 let (20,2 %) a 77 uchazečů do 20 let (4,9 %).

Uchazeči o zaměstnání absolvovali rekvalifikační kurzy z větší části v rámci aktivní politiky zaměstnanosti. Pro rekvalifikace převážně v technických oborech byly využívány rekvalifikace zahájené v projektu *Vzdělávejte se pro růst! – rekvalifikace*, č. CZ.1.04/2.1.00/72.00001 (NIP – rekvalifikace). Další kurzy byly pořádány v rámci regionálních individuálních projektů *Moje příležitost* a *Máme na to* v Jihočeském kraji.

Mezi nejpočetněji obsazované patřily rekvalifikační kurzy se zaměřením na práci s PC (základy, obsluha i rozšíření znalostí na specializované programy), kurzy sváření, kurzy pro obsluhu elektrovoziků a motovožků, kurzy zaměřené na práci v sociálních službách a kurzy účetnictví. Vzhledem k tomu, že na trhu práce je v současné době velká poptávka po řidičích, bylo v roce 2012 realizováno i více kurzů se zaměřením na rozšíření řídičského oprávnění (skupiny C, C + E, D) a následné získání profesního průkazu. Letos také uchazeči a zájemci požadovali ve větší míře řemeslné profesní rekvalifikace zejména v oblasti elektro, stavebnictví a služeb.

Od ledna 2012 je na úřadech práce využíván i nový nástroj APZ – zvolená rekvalifikace. Uchazeč nebo zájemce o zaměstnání si sám volí rekvalifikaci (pracovní činnost), kterou potřebuje ke svému uplatnění na trhu práce a rekvalifikační zařízení, které má rekvalifikaci provést. Jedná se zejména o netypické kurzy, které běžně úřad práce nenabízí, a který většinou vede k podnikání v daném oboru. V roce 2012 zahájilo zvolenou rekvalifikaci 307 osob (uchazečů či zájemců o zaměstnání), z toho 16 osob zdravotně postižených.



Rekvalifikace uchazečů o zaměstnání

ukazatel	APZ	NIP	RIP	grantový projekt	celkem
počet uchazečů zařazených do rekvalifikací	768	515	264	13	1 560
z toho ženy	408	194	184	8	794
rekvalifikaci ukončilo celkem*	535	471	168	13	1 187
z toho úspěšně	506	437	154	13	1 110
počet zájemců zařazených do rekvalifikací	34	44	0	0	78
z toho ženy	11	15	0	0	21
rekvalifikaci ukončilo celkem*	24	34	0	0	58
z toho úspěšně	22	32	0	0	54

^{*)} z počtu letos zahájených rekvalifikací

IV.3 Zkušenosti s realizovanými projekty ESF

Kromě již zmíněných národních individuálních projektů Veřejně prospěšné práce – OP LZZ, č. projektu CZ.1.04./2.1.00/03.00001 (NIP – VPP), Společensky účelná pracovní místa – OP LZZ, č. projektu CZ.1.04./2.1.00/03.00002 (NIP – SÚPM) a Vzdělávejte se pro růst! – rekvalifikace, č. projektu CZ.1.04./2.1.00/72.00001 (NIP – rekvalifikace) v roce 2012 pokračovala realizace národního projektu „Vzdělávejte se pro růst!“, zahájená v předchozím roce. Tento projekt umožnil vybraným podnikům získat finanční příspěvky na vzdělávání či rekvalifikaci svých zaměstnanců. V Jihočeském kraji se do tohoto projektu v roce 2012 zapojilo celkem 67 zaměstnavatelů s 1 429 zaměstnanci v rámci 245 kurzů. Největší zájem zaměstnavatelů byl o odborné jazykové kurzy, odborné kurzy obsluhy strojírenských programů (CAM, CAD apod.) a kurzy svařování.

Dalším projektem řešícím udržení pracovních poměrů zaměstnanců ve firmách, které se dostaly do ekonomických problémů, je projekt „Vzdělávejte se pro stabilitu“. Od měsíce září, kdy byl projekt vyhlášen, byl zaznamenán od zaměstnavatelů v kraji pouze zájem o informace. Žádost do konce roku nepodal žádný zaměstnavatel.

Národní projekt „Vzdělávejte se pro růst!“ – adaptibilita:

Rok	Zaměstnavatelé	Zaměstnanci	Kurzy
2011	38	444	98
2012	67	1429	245

Od května 2012 byl zahájen regionální individuální projekt „Vzdělávejte se pro růst!“ v Jihočeském kraji, do něhož se v roce 2012 zapojilo celkem 21 zaměstnavatelů s 429 zaměstnanci v rámci 78 kurzů. Jednalo se převážně o kurzy v oblasti strojírenství a stavebnictví.



IV.4 Další aktivity

Za účelem plnění zaměření aktivní politiky zaměstnanosti krajská pobočka ÚP ČR v Českých Budějovicích v roce 2012 spolupracovala s regionálními a zahraničními sociálními partnery, jejichž aktivity byly zaměřeny na řešení zaměstnatelnosti skupin uchazečů o zaměstnání znevýhodněných na trhu práce. Tato spolupráce byla zaměřena především na skupinu osob se zdravotním postižením (řešení problémů a překážek těchto osob při prvním vstupu či návratu na trh práce). Dále úřad práce spolupracoval na řešení problematiky dalšího vzdělávání v oblasti stavebnictví, obchodu a sociálních služeb u cílových věkových skupin osob ve věku do 19 let a osob 50-ti letých a starších.

Ve dnech 21. – 23. 11.2012 byly prezentovány služby Úřadu práce ČR na celostátní výstavě „Vzdělání a řemeslo“ v Českých Budějovicích.

V loňském roce Krajská pobočka ÚP v Českých Budějovicích spolupracovala s Radou pro rozvoj lidských zdrojů Jihočeského kraje zejména na problematikách řešení nedostatku technických oborů v kraji.

Dne 27.3.2012 se konal veletrh „European Jobday 2012“ s mezinárodní účastí, na jehož přípravě se také podílela krajská pobočka ÚP ČR v Českých Budějovicích ve spolupráci s Jihočeskou univerzitou a EURES. Veletrhu se zúčastnilo 24 zaměstnavatelů převážně z Jihočeského kraje, navštívilo jej více než 3 500 návštěvníků. V měsíci březnu také krajská pobočka ÚP ČR v Českých Budějovicích organizovala setkání s významnými zaměstnavateli regionu, kde byli zaměstnavatelé informováni o aktuální situaci na trhu práce a možnostech podnikání v zahraničí v rámci EU. V měsíci květnu byl zorganizován jednodenní seminář pro zástupce úřadu práce, České správy sociálního zabezpečení, finančního úřadu a dalších regionálních partnerů zaměřený na problematiku migrujících zaměstnanců. Během roku byly organizovány ve spolupráci s partnerskými úřady ze SRN a Rakouska poradenské dny pro občany, kteří mají zájem pracovat v zahraničí. Tyto akce se konaly ve Vimperku, Prachaticích, Českých Budějovicích, Českém Krumlově a Jindřichově Hradci.



V. STRATEGIE REALIZACE APZ PRO ROK 2013

Krajská pobočka ÚP ČR v Českých Budějovicích přijala na rok 2013 opatření, která mají za cíl zajistit plnění zaměření aktivní politiky zaměstnanosti, a to především podporou skupin uchazečů o zaměstnání znevýhodněných na trhu práce. K těmto cílovým skupinám v Jihočeském kraji obdobně jako v letech předchozích patří především osoby se zdravotním postižením, osoby starší 50-ti let, osoby dlouhodobě evidované, uchazečky vracející se po rodičovské dovolené na trh práce, uchazeči se základním vzděláním a čerství absolventi bez praxe ve vystudovaném oboru ve věku do 30 let. V letošním roce bude úřad práce i nadále podporovat uchazeče o zaměstnání, kteří projeví zájem o zřízení společensky účelných pracovních míst za účelem výkonu samostatně výdělečné činnosti.

„Komise pro zajišťování aktivní politiky zaměstnanosti prostřednictvím k tomu určených nástrojů včetně projektů realizovaných v rámci Strukturálních fondů EU v Jihočeském kraji“, ustavené při kontaktních pracovištích v jednotlivých okresech se budou nadále vyjadřovat k žádostem předloženým v rámci některého z nástrojů APZ.

Byly stanoveny jednotné „Podmínky pro zařazení uchazeče o zaměstnání v rámci jednotlivých nástrojů APZ na rok 2013“, jimiž se tyto Komise při posuzování došlých žádostí řídí. Uvedené Podmínky jsou součástí přijatého „Programu APZ v Jihočeském kraji na rok 2013“.



VI. PROGNOZA VÝVOJE TRHU PRÁCE NA ROK 2013

Obdobně jako v předchozím období, i v roce 2013 očekáváme, že trh práce, a tím i vývoj nezaměstnanosti, bude v Jihočeském kraji po celý rok 2013 ovlivňován současnou nejistou mezinárodní hospodářskou situací.

Vyšší nezaměstnanost v prvních měsících roku, která je pro toto období charakteristická, se pravděpodobně v jarních měsících sníží v souvislosti se zahajováním sezónních prací, a to zejména v zemědělství a lesnictví, částečně pak i ve stavebnictví. Lze však očekávat, že právě odvětví stavebnictví bude v roce 2013 výše uvedenou nejistotou investorů a nižším počtem zakázek významně ovlivněno, zaměstnanost bude srovnatelná nebo možná ještě o něco nižší než v letech předešlých. V letních měsících se zahájením turistické sezóny očekáváme vyšší zájem i o pracovníky služeb a obchodu, a to zejména v oblastech koncentrace turistického ruchu. Další zvyšování nezaměstnanosti zřejmě nastane opět v prázdninových měsících, kdy se do evidence úřadu práce začnou hlásit noví absolventi středních a vysokých škol. Od podzimních měsíců budou do evidence přicházet pracovníci ze sezónních profesí, kteří dále nenaleznou zaměstnání. Stejně jako v předchozích letech předpokládáme, že nezaměstnanost bude opět kulminovat na konci roku.

V roce 2013 očekáváme na trhu práce v krajském průměru nezaměstnanost na srovnatelné úrovni s rokem 2012. Důležitým faktorem pro další vývoj bude mimo jiné, nakolik se bude dařit ekonomice v sousedním Německu, kde má mnoho českých zaměstnavatelů významného obchodního partnera či spoluvlastníka. Nezanedbatelnou roli sehraje také schopnost zaměstnavatelů přizpůsobit se novým potřebám trhu práce a schopnost reflektovat např. zvyšující se zájem o zkrácené pracovní úvazky u osob ve věku 50 let a starších nebo osob vracejících se po rodičovské dovolené na trh práce.

I přes aktuálně vyšší poptávku zaměstnavatelů po pracovních silách, která pozvolna narůstala po celý rok 2012 a s ohledem na vysokou nezaměstnanost v počátku roku 2013, lze předpokládat, že podíl nezaměstnaných na věkové skupině osob 15 – 64 let se bude v Jihočeském kraji pohybovat na konci prvního pololetí roku 2013 v rozmezí 4,8 – 5,6 % a k 31.12.2013 odhadujeme, že nezaměstnanost v kraji dosáhne počtu v intervalu 25 220 – 28 300 dosažitelných evidovaných uchazečů o zaměstnání (tj. cca 5,8 % – 6,6 %).

Předpokládaný vývoj nezaměstnanosti v dalším období

očekávaný stav k	mírnější varianta			pesimističtější varianta		
	počet evidovaných uchazečů celkem	z toho dosažitelní	podíl nezam. v %	počet evidovaných uchazečů celkem	z toho dosažitelní	podíl nezam. v %
30.6.2013	22 200	21 500	4,8	25 200	24 400	5,6
31.12.2013	26 000	25 220	5,8	29 200	28 300	6,6



VII. PŘÍLOHY

VII.1 Charakteristika problémových regionů kraje k 31.12.2012

Mezi nejproblémovější regiony v kraji patří zejména oblasti nacházející se v blízkosti státní hranice s Rakouskem a Spolkovou republikou Německo. K těmto regionům řadíme především Hornoplánsko a Vyšebrodsko v okrese Český Krumlov, Volarsko v okrese Prachatice nebo také Dačicko v okrese Jindřichův Hradec.

Většina z uvedených příhraničních regionů registruje z hlediska dlouhodobého vývoje zvýšenou míru nezaměstnanosti, která nezřídka překračuje hranici 10 %. Většinou se jedná o regiony s převahou vesnických sídel založených v minulosti na zemědělské nebo lesnické činnosti, s málo rozvinutým průmyslem a s minimálním počtem pracovních příležitostí trvalého charakteru. Přetrvávají zde problémy s nedostatkem místních pracovních příležitostí.

Dopravní infrastruktura těchto regionů je nedostatečná a nevyhovující, dopravní dosažitelnost větších sídel v rámci daného okresu (či kraje) je často velice obtížná. Nová pracovní místa jsou v těchto oblastech zaměstnavateli vytvářena velice zřídka a dojíždka do zejména směnných provozů větších center je často komplikovaná. S ohledem na převažující podíl odvětví zemědělství, lesnictví a cestovního ruchu je zde délka pracovních příležitostí více než jinde závislá na klimatických podmínkách v jednotlivých ročních obdobích.

K problémovým regionům patří i některé oblasti, které se nachází ve větší vzdálenosti od sídelních center okresů. Mezi takové mikroregiony dlouhodobě patří např. Vodňansko v okrese Strakonice, Soběslavsko a Jistebnicko v okrese Tábor nebo Vltavotýnsko v okrese České Budějovice.

I v těchto mikroregionech nacházíme především nedostatek stabilních zaměstnavatelů, kteří by nabízeli pracovní místa dlouhodobějšího charakteru. Nevyhovující dopravní infrastruktura v některých případech stojí za minimálním zájmem investorů zahajovat svoji činnost v těchto oblastech.

Bližší informace k okresům Jihočeského kraje jsou uvedeny v kapitole věnující se územnímu rozložení registrované nezaměstnanosti v kraji.



VII.2 Tabulka – počet vytvořených pracovních míst a umístěných uchazečů podle jednotlivých nástrojů APZ

nástroj APZ	Počet vytvořených míst	Počet umístěných uchazečů	Z toho OZP	Schválený rozpočet v tis. Kč	Vázané finanční prostředky v %	Čerpání v %
národní APZ						
VPP	288	280	30	20 300	87,5	49,9
SÚPM zřízená zaměstnavatelem	0	0	0	0	-	-
SÚPM vyhrazená zaměstnavatelem	250	255	22	19 100	58,1	45,6
SÚPM - SVČ zřízená UoZ	119	119	4	6 880	53,8	50,3
CHPM zřízená zaměstnavatelem	33	30	30	2 970	33,1	22,8
CHPM - SVČ osob se ZP	-	4	4	117	100,0	99,1
CHPM, CHPD, CHPM SVČ – provoz	-	2	2	5 880	-	99,8
příspěvek na zapracování	-	0	0	0	-	-
překlenovací příspěvek	-	33	1	301	76,7	73,4
Rekvalifikace (bez zvolené)	-	1560	226	7 803	54,4	51,8
poradenské činnosti	-	0	0	0	-	-
pracovní rehabilitace	-	0	0	0	-	-
celkem národní APZ	690	2 283	319	63 351	-	-
ESF - OP LZZ						
VPP NIP	508	516	61	42 000	86,5	76,1
SÚPM NIP	290	280	23	19 000	87,2	76,5
rekvalifikace NIP	-	564	69	16 197	42,4	37,8
poradenské činnosti NIP	-	0	0	0	-	-
pracovní rehabilitace NIP	-	0	0	0	-	-
cílené programy OP LZZ (SÚPM, SÚPM-SVČ, VPP), včetně rekvalifikace RIP OP LZZ a grant. projektů ESF	48	314	39	87 609	-	19,1
celkem ESF - OP LZZ	846	1 674	192	164 806	-	-
celkem nár. APZ + ESF	1 536	3 957	511	228 157	-	-



VII.3 Upřesnění realizace jednotlivých nástrojů APZ

- **Veřejně prospěšné práce**

V rámci veřejně prospěšných prací (dále VPP) bylo v Jihočeském kraji v roce 2012 bylo podpořeno celkem 796 pracovních míst (z toho bylo 516 míst v rámci NIP-VPP), na které bylo umístěno celkem 796 uchazečů o zaměstnání (včetně přeobsazení vytvořených míst i v roce 2011). Na tato místa bylo smluvně navázáno 36 333 046 Kč ze zdrojů ESF a 17 756 420 Kč z národních zdrojů.

Na vytvořená pracovní místa byli doporučováni zejména uchazeči (ve výjimečných případech i opakovaně), kterým je při zprostředkování zaměstnání věnována zvýšená péče. Jednalo se převážně o uchazeče dlouhodobě evidované, uchazeče nad 50 let věku, osoby zdravotně postižené a uchazeče ze socio-kulturně znevýhodněného prostředí.

Vytvořená pracovní místa byla zaměřena především na údržbu veřejných prostranství a úklidové práce v obcích, dále na pomocné a úklidové práce v neziskových organizacích.

- **Společensky účelná pracovní místa vyhrazená u zaměstnavatele**

V roce 2012 bylo na základě dohod o vyhrazení společensky účelných pracovních míst (dále jen SÚPM) v Jihočeském kraji vytvořeno 538 pracovních míst pro uchazeče o zaměstnání (z toho 280 pracovních míst v rámci NIP-SÚPM). Na tato místa bylo smluvně navázáno 16 564 560 Kč ze zdrojů ESF a 11 533 588 Kč z národních zdrojů.

V rámci tohoto nástroje pozornost zaměřena zejména na uchazeče nad 50 let, dlouhodobě evidované uchazeče, dále na uchazeče do 20 let bez kvalifikace či praxe ve vystudovaném oboru a na ostatní uchazeče, kteří potřebují zvláštní pomoc při zprostředkování zaměstnání.

- **Společensky účelná pracovní místa zřízená uchazečem o zaměstnání pro účel výkonu SVC**

V roce 2012 bylo finančně podpořeno zřízení 119 nových pracovních míst pro výkon samostatné výdělečné činnosti pro uchazeče o zaměstnání z evidence úřadu práce. Příspěvek ve výši 3 463 625 Kč z národních zdrojů byl poskytován uchazečům převážně po jejich pětiměsíční evidenci na úřadu práce, tj. poté, co jim nebylo možno ze strany úřadu práce zprostředkovat vhodné zaměstnání.

Úřad práce nejčastěji podpořil zřízení nových pracovních míst pro výkon samostatné výdělečné činnosti pro uchazeče o zaměstnání v oblasti služeb, poradenství, obchodu a stavebnictví.

- **Chráněná pracovní místa**

V roce 2012 bylo v Jihočeském kraji dále finančně podpořeno částkou 677 560 Kč z národních zdrojů vytvoření 33 pracovních míst pro osoby se zdravotním postižením, převážně z evidence uchazečů o zaměstnání, a to u 5 zaměstnavatelů. Jednalo se většinou o profese ve službách a výrobě.



- **Veřejná služba**

V Jihočeském kraji byla veřejná služba v roce 2012 organizována celkem u 211 realizátorů (především obcí a měst), na takto vytvořených pozicích bylo umístěno 2 121 vykonavatelů.

V rámci veřejné služby vykonávali uchazeči o zaměstnání zejména činnosti, jako je údržba veřejných prostranství, péče o zeleň a životní prostředí, údržbářské práce, poskytování informací nebo pomocné práce v kulturních, církevních a dalších neziskových organizacích. Největší nárůst počtu uchazečů na veřejné službě byl zaznamenán v jarních a letních měsících, kdy byl velký zájem starostů a zástupců dalších organizací na zajištění sezónních prací. Veřejná služba přispěla k umístění dlouhodobě nezaměstnaných uchazečů do pracovního poměru v rámci veřejně prospěšných prací k realizátorům veřejné služby, u nich se při jejím výkonu osvědčili.



VII.4 Grafy

- Míra nezaměstnanosti v krajích ČR k 31.12.2012
- Počet celkem evidovaných uchazečů o zaměstnání a počet evidovaných volných míst v krajích ČR k 31.12.2012
- Míra nezaměstnanosti v okresech Jihočeského kraje k 31.12.2012
- Počet celkem evidovaných uchazečů o zaměstnání a počet evidovaných volných míst v okresech Jihočeského kraje k 31.12.2012
- Počet uchazečů připadajících na 1 volné místo v krajích ČR k 31.12.2012
- Počet uchazečů připadajících na 1 volné místo v okresech Jihočeského kraje k 31.12.2012
- Vývoj míry nezaměstnanosti v roce 2012 v okresech Jihočeského kraje
- Vývoj počtu nově hlášených a vyřazených uchazečů v Jihočeském kraji v roce 2012
- Vývoj počtu evidovaných uchazečů a volných míst v Jihočeském kraji v období leden 2001 – prosinec 2012

Použité materiály:

Stav a pohyb obyvatelstva v České republice v 1. – 3. čtvrtletí 2012 (předběžné výsledky), Český statistický úřad, Praha 2012

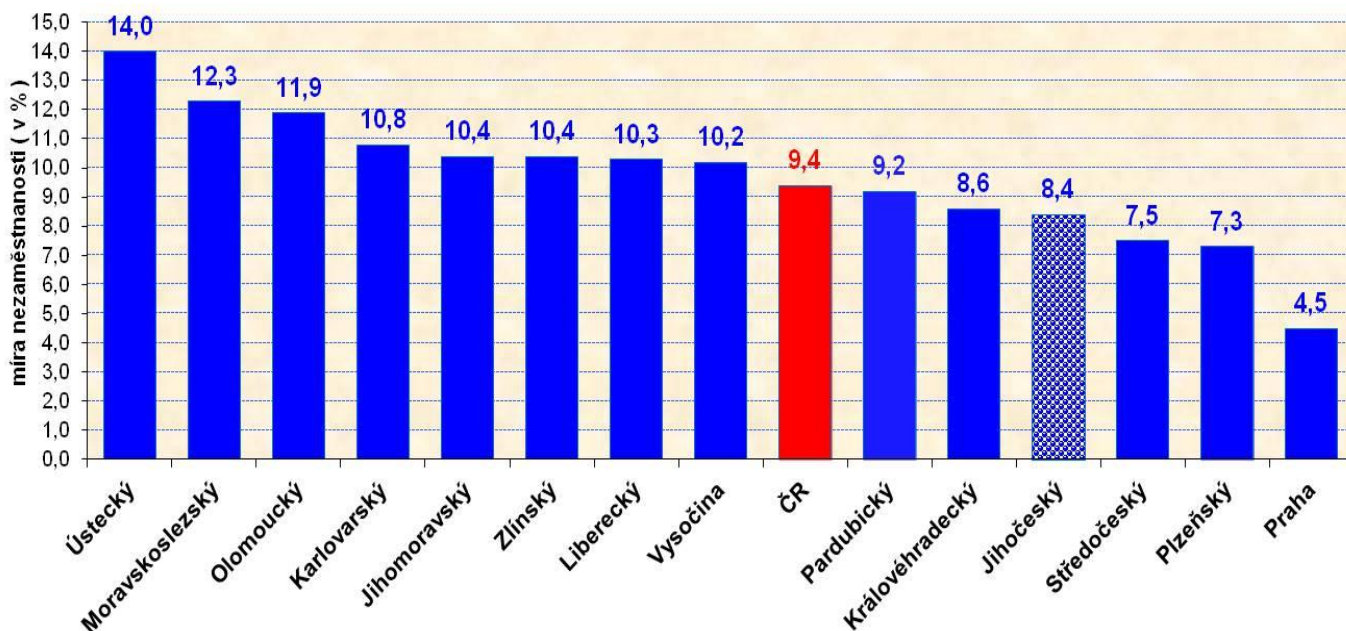
Zaměstnanost a nezaměstnanost v České republice podle výsledků výběrového šetření pracovních sil - 3. čtvrtletí 2012 Český statistický úřad, Praha 2012

Webové stránky ČSÚ: www.czso.cz

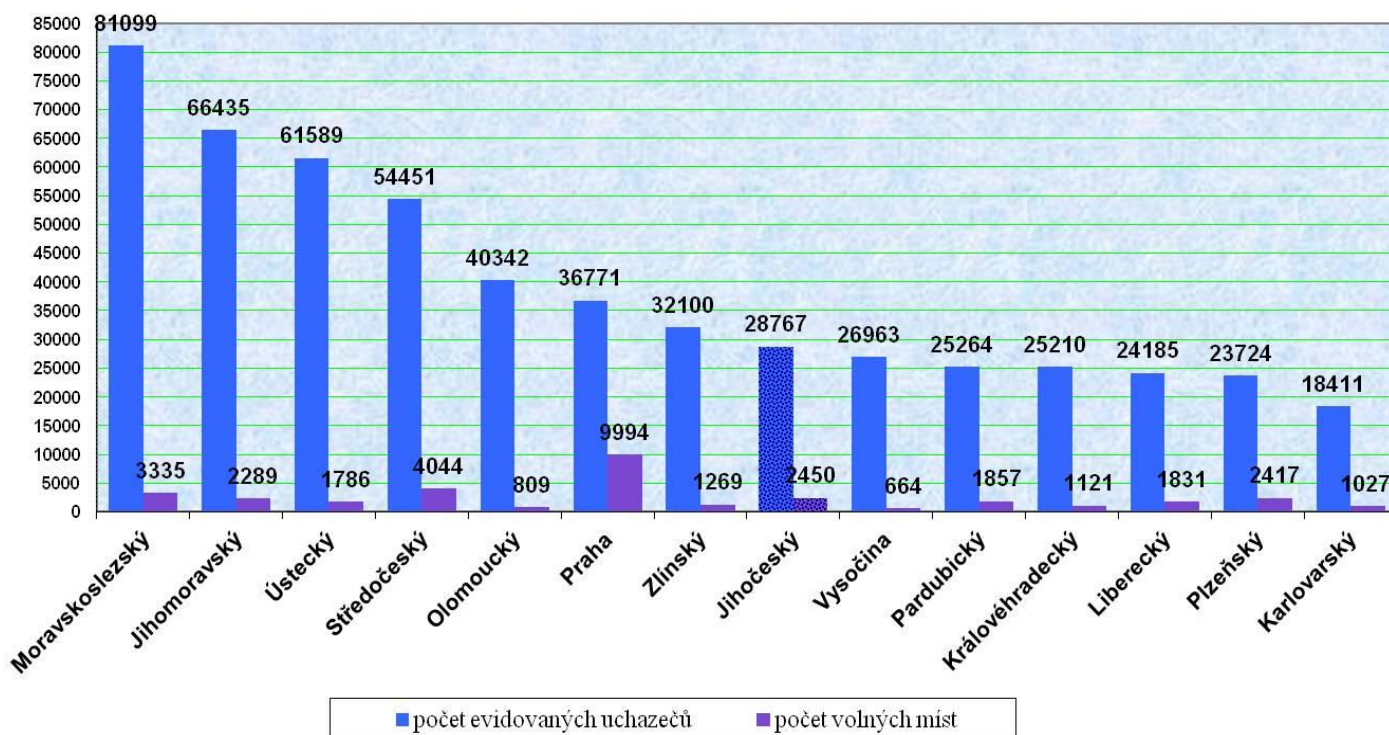
Webové stránky MPSV: www.portal.mpsv.cz



Míra nezaměstnanosti v České republice a v krajích ČR k 31. prosinci 2012

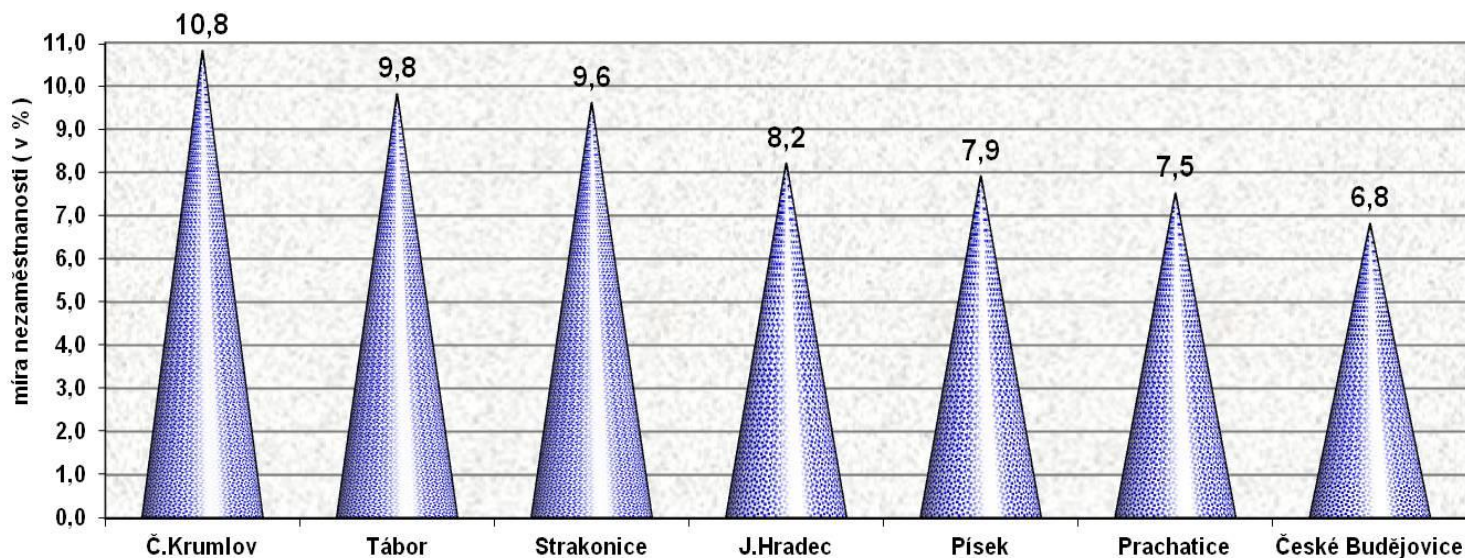


Počet celkem evidovaných uchazečů o zaměstnání a počet evidovaných volných míst v krajích ČR k 31.12.2012

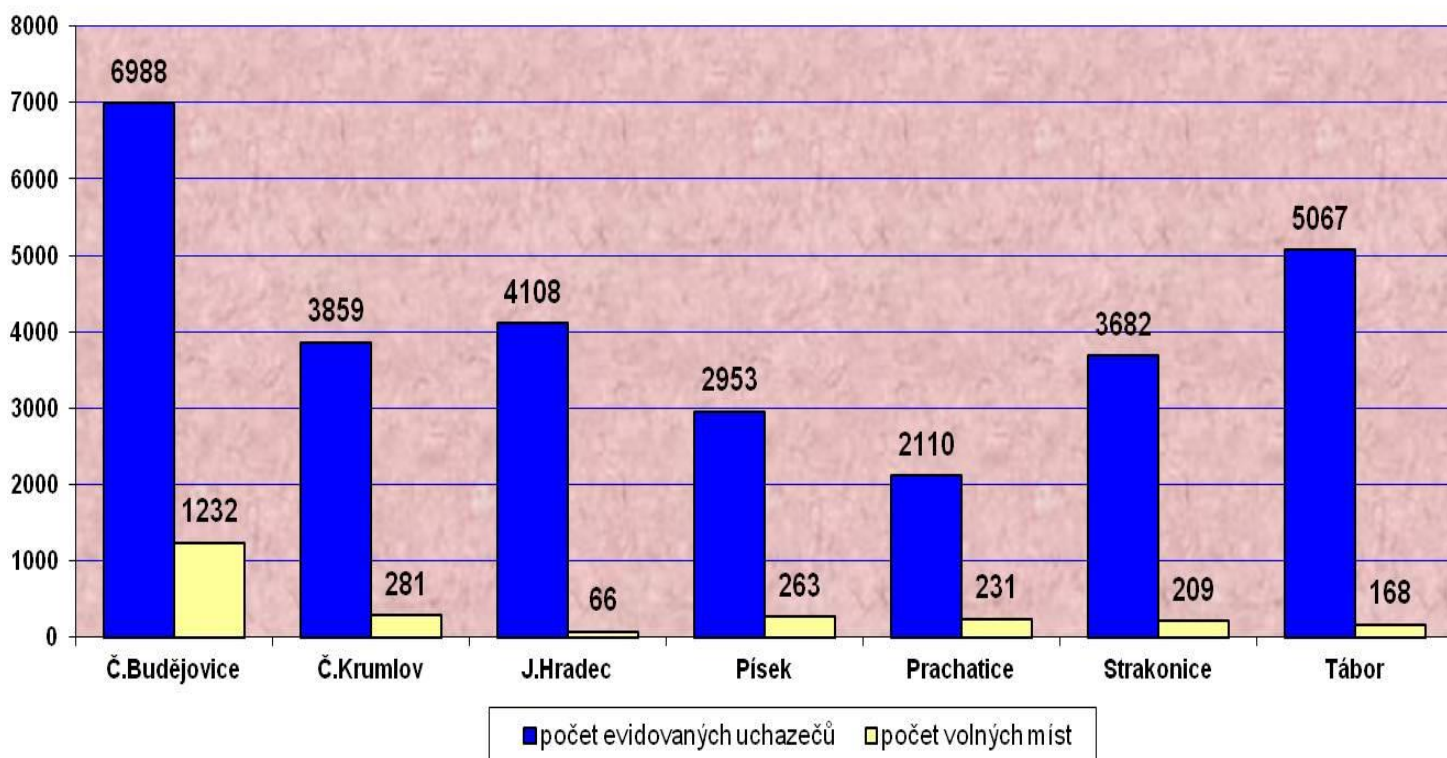




Míra nezaměstnanosti v okresech Jihočeského kraje k 31. prosinci 2012

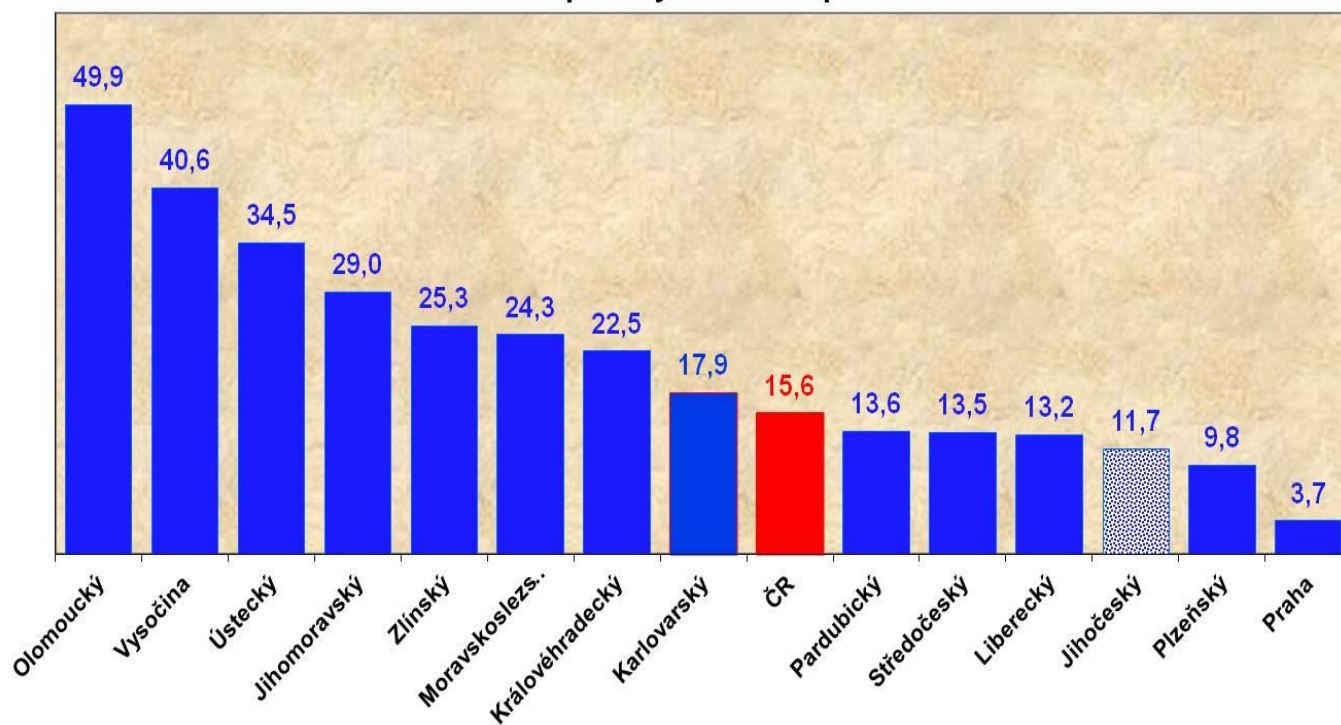


Celkový počet evidovaných uchazečů o zaměstnání a počet volných míst v okresech Jihočeského kraje k 31. prosinci 2012

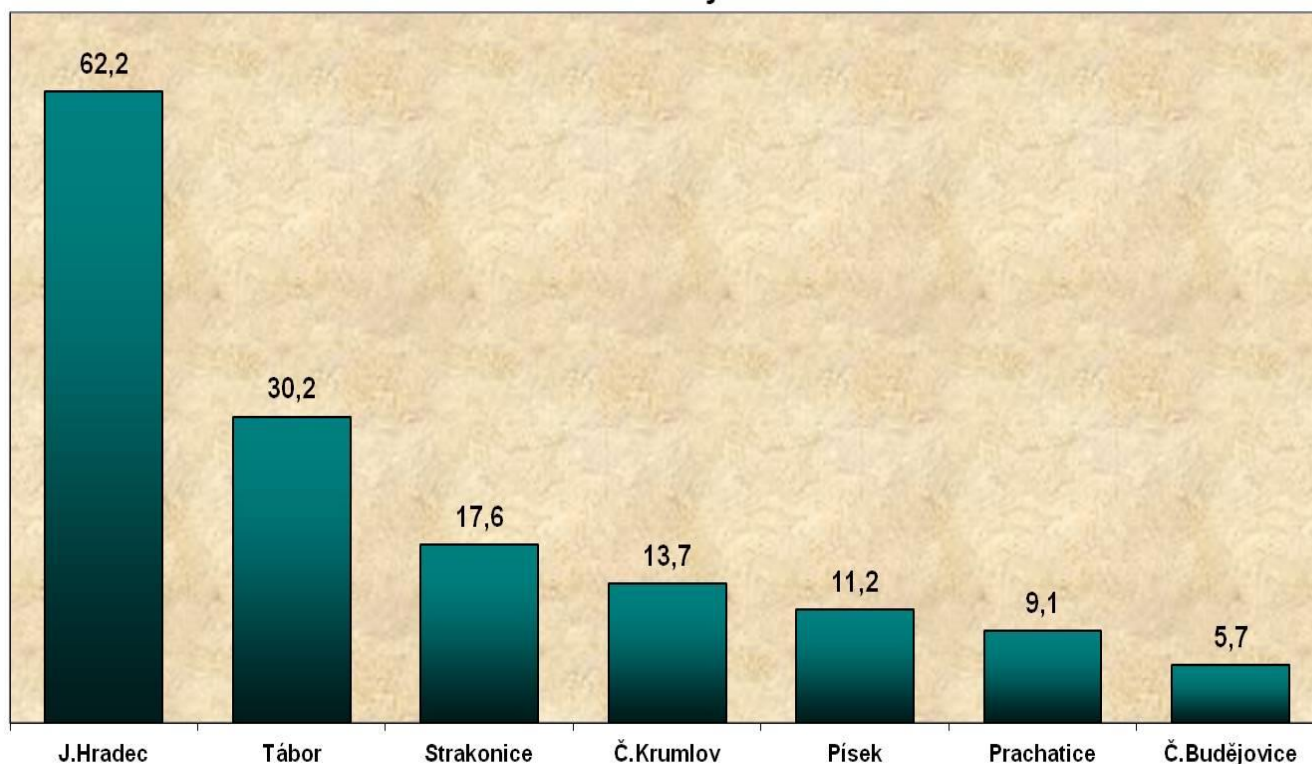




Počet uchazečů připadajících na jedno volné místo v krajích České republiky stav k 31. prosinci 2012

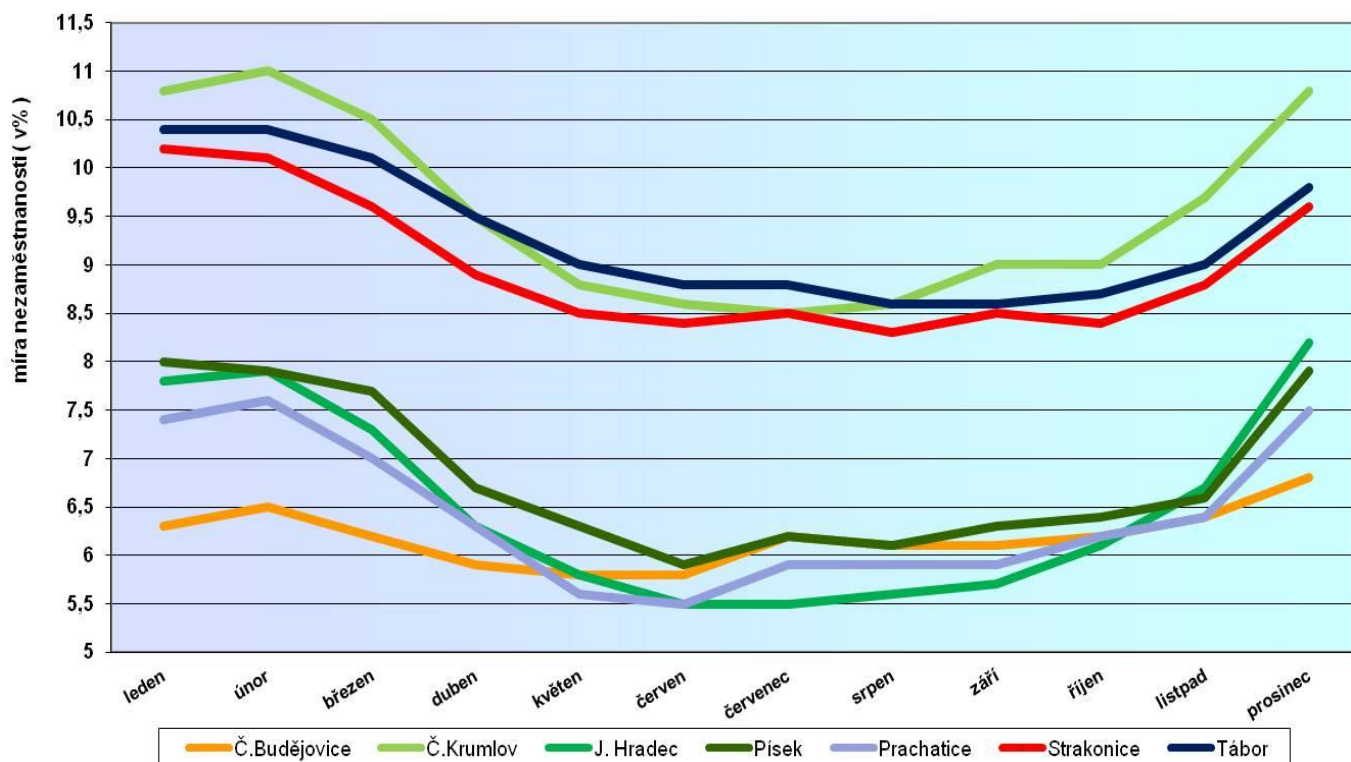


Počet uchazečů připadajících na 1 volné místo v okresech Jihočeského kraje stav k 31.12.2012

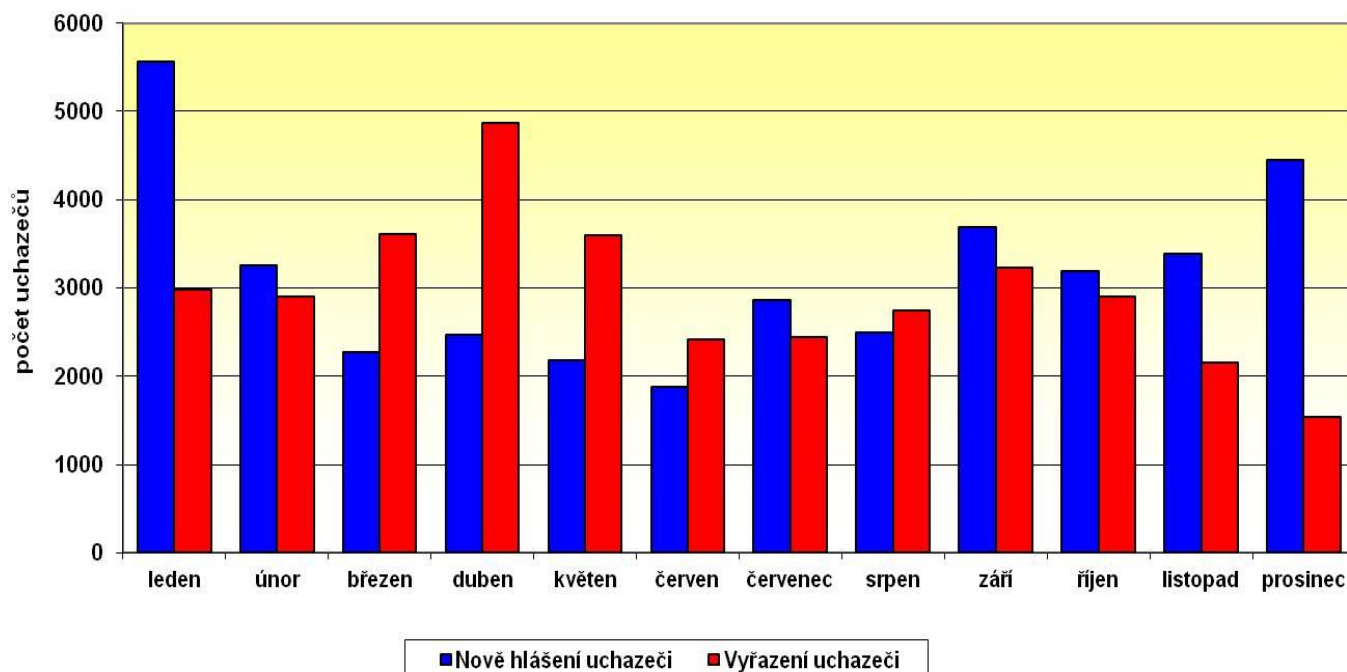




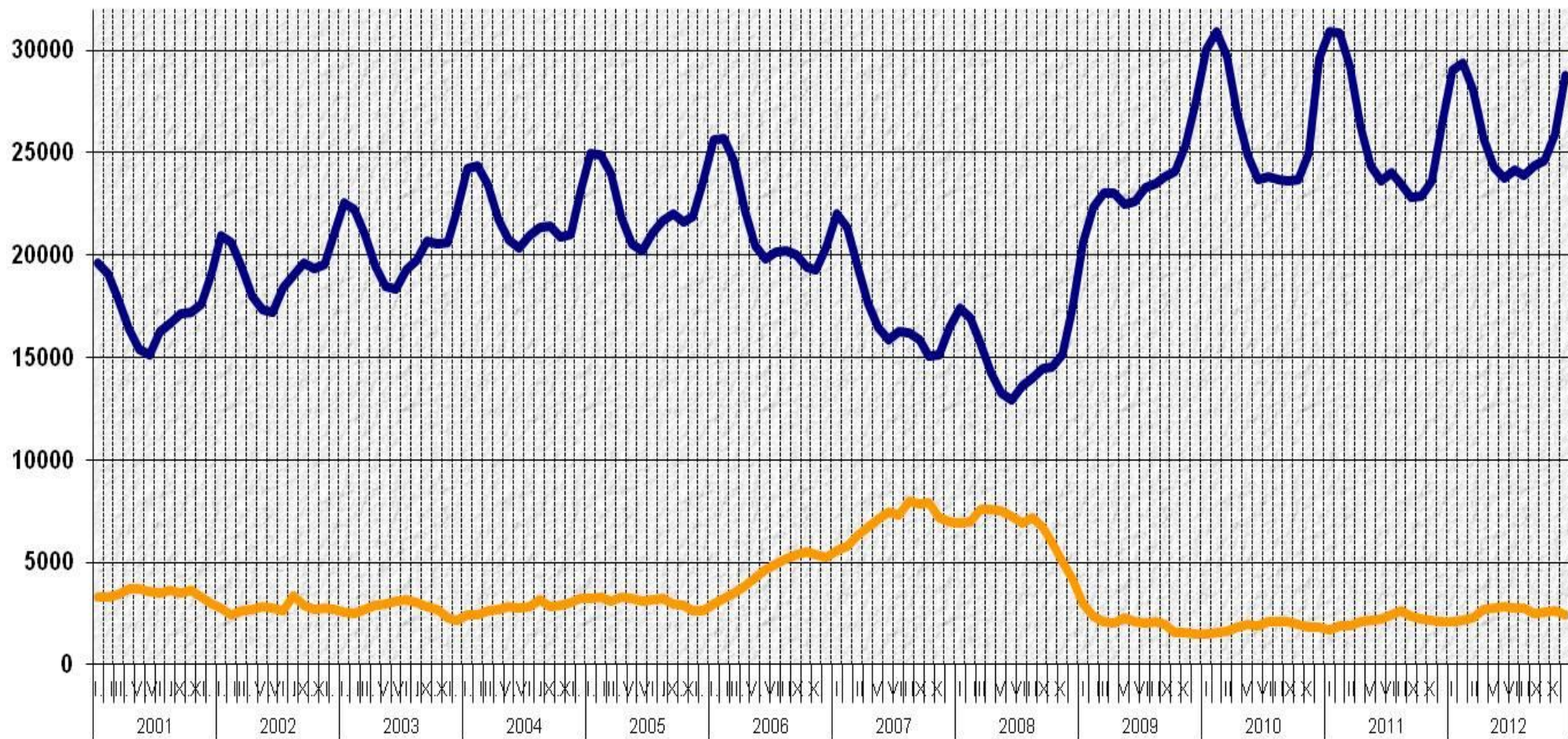
Vývoj míry nezaměstnanosti v roce 2012 v okresech Jihočeského kraje



Měsíční vývoj počtu nově hlášených a vyřazených uchazečů o zaměstnání v Jihočeském kraji v roce 2012



Vývoj počtu evidovaných uchazečů a volných míst v Jihočeském kraji v období leden 2001 – prosinec 2012



— volná místa — počet uchazečů