



ANALÝZA STAVU A VÝVOJE

TRHU PRÁCE

V JIHOČESKÉM KRAJI

ZA ROK 2013



Předkládá: Ing. Ivan Loukota, ředitel Krajské pobočky v Českých Budějovicích ÚP ČR
Zpracovali: Mgr. Martina Kratochvílová, Mgr. Jiří Beran

Krajská pobočka ÚP ČR v Českých Budějovicích

únor 2014



Obsah:

1. Zaměstnanost

1.1.	Celková zaměstnanost v kraji	3
1.2.	Zaměstnavatelé, kteří zaznamenali v roce 2013 nejvýraznější pohyb pracovních sil	5
1.3.	Stručná charakteristika poptávky zaměstnavatelů po pracovní síle (volná pracovní místa)	6

2. Nezaměstnanost

2.1.	Vývoj nezaměstnanosti	8
2.2.	Územní rozložení registrované nezaměstnanosti v kraji	
2.2.1	Okres České Budějovice	12
2.2.2	Okres Český Krumlov	13
2.2.3	Okres Jindřichův Hradec	14
2.2.4	Okres Písek	15
2.2.5	Okres Prachatice	16
2.2.6	Okres Strakonice	16
2.2.7	Okres Tábor	18

3. Problémové skupiny na trhu práce kraje

3.1	Absolventi škol a mladiství	19
3.2	Osoby se zdravotním postižením	20
3.3	Situace dalších problémových skupin na trhu práce	21

4. Cizinci na trhu práce kraje 23

5. Realizace aktivní politiky zaměstnanosti v roce 2013

5.1.	Realizace jednotlivých nástrojů APZ v roce 2013	24
5.1.1	Veřejně prospěšné práce	25
5.1.2	Společensky účelná pracovní místa	25
5.1.3	Vymezení a zřízení chráněných pracovních míst	26
5.2.	Rekvalifikace a poradenství	27
5.3.	Projekty ESF	28
5.4.	Další aktivity	30

6. Strategie realizace APZ pro rok 2014 31

7. Prognóza vývoje trhu práce na rok 2014 32

8. Přílohy

8.1	Tabulka – počet vytvořených pracovních míst a umístěných uchazečů podle jednotlivých nástrojů APZ	33
8.2	Grafy	34



1. ZAMĚSTNANOST

1.1 Celková zaměstnanost v kraji

- V Jihočeském kraji dosáhl počet osob s jediným nebo hlavním zaměstnáním ve 3. čtvrtletí 2013 celkem 297,0 tis., z toho bylo 170,9 tis. mužů (57,5 %) a 126,1 tis. žen (42,5 %). V porovnání se stejným obdobím roku 2012 byla celková zaměstnanost k 30.9.2013 o cca 0,9 tis. nižší.
- Podíl průměrného počtu zaměstnanců Jihočeského kraje vztahovaný k celé České republice byl k 30.9.2013 - 6,0 %, v porovnání se stejným obdobím minulého roku se podíl nezměnil.

Nejaktuálnější přehled o zaměstnaných s jediným (hlavním) zaměstnáním v národním hospodářství za kraj podle věkových kategorií, podle vzdělání, odvětví (CZ-NACE), sektorů a CZ-ISCO uvádějí následující tabulky (zdroj ČSÚ – výsledky výběrového šetření pracovních sil 3. čtvrtletí 2013):

Věková struktura (v tis., proto možné určité drobné nesrovnalosti)

Věkové kategorie	Celkem	Muži	Ženy
CELKEM	297,0	170,9	126,1
15 až 19 let	1,5	1,1	-
20 až 24 let	14,8	9,9	5,0
25 až 29 let	31,7	19,5	12,2
30 až 34 let	36,0	22,7	13,3
35 až 39 let	46,4	25,9	20,4
40 až 44 let	41,0	21,5	19,5
45 až 49 let	38,2	19,9	18,4
50 až 54 let	35,5	18,4	17,1
55 až 59 let	33,2	19,7	13,5
60 až 64 let	13,4	9,6	3,8
65 a více let	5,4	2,8	2,7
15 až 29 let	48,0	30,4	30,4
30 až 44 let	123,3	70,1	58,3
45 až 59 let	107,0	58,0	34,4
60 a více let	18,8	12,4	2,7

Úroveň vzdělání (v tis.)

Vzdělání	Celkem	Muži	Ženy
CELKEM	297,0	170,9	126,1
Základní vzdělání	12,3	5,9	6,4
Střední bez maturity	113,9	76,0	37,9
Střední s maturitou	114,1	60,3	53,8
Vysokoškolské	56,5	28,6	27,9



Zaměstnaní podle odvětví CZ-NACE (v tis.)

Odvětví	Celkem	Muži	Ženy
Zemědělství, lesnictví a rybářství	16,2	11,0	5,2
Těžba a dobývání	.	.	.
Zpracovatelský průmysl	80,5	52,5	28,0
Výroba a rozvod elektřiny, plynu, tepla	5,3	4,9	.
Zásobování vodou	2,4	1,8	.
Stavebnictví	32,2	29,8	2,4
Velkoobchod a maloobchod; opr. motor. vozidel	32,3	15,3	16,9
Doprava, skladování	19,4	14,1	5,3
Ubytování, stravování a pohostinství	12,3	4,0	8,2
Informační a komunikační činnosti	2,2	1,9	.
Peněžnictví a pojišťovnictví	7,5	3,7	3,8
Činnosti v oblasti nemovitostí	2,2	1,5	.
Profesní, vědecké a technické činnosti	10,9	5,4	5,5
Administrativní a podpůrné činnosti	5,2	3,2	2,0
Veřejná správa a obrana	19,6	11,1	8,5
Vzdělávání	16,7	2,9	13,9
Zdravotní a sociální péče	20,6	3,8	16,8
Kulturní, zábavní a rekreační činnosti	4,5	2,0	2,5
Ostatní činnosti	5,2	1,5	3,7

(v tis.)

Sektory	Celkem	Muži	Ženy
Zemědělství	16,2	11,0	5,2
Průmysl	120,8	89,2	31,6
Služby	160,1	70,8	89,3

Zaměstnaní podle klasifikace zaměstnání – CZ-ISCO (v tis.)

CZ-ISCO	Celkem	Muži	Ženy
Zákonodárci a řídící pracovníci	13,3	9,1	4,3
Specialisté	35,1	11,8	23,2
Techničtí a odborní pracovníci	52,5	34,6	17,9
Úředníci	26,8	5,0	21,9
Pracovníci ve službách a prodeji	43,3	15,1	28,3
Kvalifikovaní pracovníci v zemědělství, lesnictví a rybářství	7,5	4,9	2,7
Řemeslníci a opraváři	55,8	50,7	5,1
Obsluha strojů a zařízení, montéři	41,7	30,0	11,7
Pomocní a nekvalifikovaní pracovníci	18,2	7,2	11,0
Zaměstnanci v ozbrojených silách	2,7	2,6	-



1.2 Zaměstnavatelé, kteří zaznamenali v roce 2013 nejvýraznější pohyby pracovních sil

Ve sledovaném roce převažovali v kraji zaměstnavatelé, kteří udržovali počet svých zaměstnanců na úrovni předchozího roku. Někteří zaměstnavatelé byli nuceni počty zaměstnanců oproti roku 2012 snížit, ve většině takových případů se jednalo o snižování v malém rozsahu. K nejrozsáhlejšímu snížení počtu zaměstnanců v Jihočeském kraji oproti roku 2012 došlo v roce 2013 z důvodu omezení výroby ve firmě JIP – papírny Větrní, a.s. (okres Český Krumlov), která se dostala do insolvenčního řízení. Hromadné propouštění zaměstnanců největšího rozsahu probíhalo v průběhu roku 2013 v okrese Jindřichův Hradec. Jednalo se o firmu Eaton Elektrotechnika s.r.o., zabývající se výrobou elektrických motorů, generátorů, rozvaděčů a elektrických instalačních prvků, která v několika vlnách propouštěla zaměstnance na pracovišti v Suchdole nad Lužnicí. Hromadné propouštění postihlo též zaměstnance firmy ACCO Czech a.s. (okres Tábor), jejímž předmětem činnosti je výroba kancelářských potřeb. K hromadnému propouštění menšího rozsahu přistoupily některé další firmy Jihočeského kraje nebo firmy, které mají v Jihočeském kraji pracoviště, a to v oblastech polygrafické výroby, výroby oděvů, výroby matrací, výroby střešní krytiny, dále v oblasti nákladní dopravy, cestovního ruchu, pekařství a cukrářství a docházelo i k menšímu propouštění civilních zaměstnanců u vojenských zařízení.

K poklesu zaměstnanců oproti minulému roku došlo vlivem modernizace výroby ve firmě SILON a.s. se sídlem v Sezimově Ústí (okres Tábor), která se zabývá vývojem a výrobou polyesterových stříží a kabelů. K významným zaměstnavatelům kraje, kteří zaznamenali také mírný úbytek pracovníků oproti stejnému období minulého roku, patřily firmy zabývající se výrobou součástí pro automobilový průmysl Faurecia Automotive Czech Republic s.r.o. (okres Písek), Schneider Electric a.s. (okres Písek) a Uniwell CZ s.r.o. (okres Prachatice).

Naopak největší meziroční nárůst pracovníků zaznamenala českobudějovická firma NICOTRANS, a.s., zabývající se nákladní dopravou. K významnému navýšení pracovníků oproti předchozímu roku došlo v českobudějovické společnosti s ručením omezeným Robert Bosch, která plánuje i pro letošní rok přijmout větší počet pracovníků a Budějovický Budvar, národní podnik. Dalšími firmami v českobudějovickém okrese, které plánují pro příští rok přijmout více pracovníků, jsou firmy zabývající se nákladní dopravou - ŠINDELÁŘ SPEDITION s.r.o. a LAŠEK spol. s r.o. Z jihočeských firem působících mimo okres České Budějovice zaznamenala největší expanzi v počtu pracovníků během roku 2013 firma DURA Automotive CZ, k.s. se sídlem v Blatné (okres Strakonice). Další z hlediska zaměstnanosti důležité firmy kraje, u kterých došlo k významnějšímu navýšení počtu pracovníků oproti minulému roku, byly KOVOSVIT MAS, a.s. se sídlem v Sezimově Ústí (okres Tábor), zabývající se slévárstvím a výrobou obráběcích strojů, Greiner perfoam s.r.o. se sídlem v Praze a pracovišti v okrese Tábor (Tábor, Mladá Vožice, Šebířov), zabývající se výrobou elektrotechnických polotovarů a materiálů na bázi organických a anorganických látek a A. Pöttinger, spol. s r.o. se sídlem ve Vodňanech (okres Strakonice), zabývající se výrobou zemědělských strojů, kovoobráběčstvím a zemědělskou výrobou. K dalším významným firmám kraje, u kterých došlo během roku 2013 k náboru nových pracovníků, patřily v okrese Prachatice Window Holding a.s. (výroba oken a dveří z PVC, dřeva a hliníku), REINFURT-ČR, k.s. (montáž kuličkových ložisek) a STTEN s. r. o. jako významný zaměstnavatel pro oblast Vimperska (výroba plastových, pryžových výrobků, základních chemických látek, hnojiv a dusíkatých sloučenin), v okrese Strakonice to byla firma Vodňanská drůbež, a.s. (řeznictví, uzenářství, obchod a služby, hostinská činnost), v okrese Český Krumlov Schwan Cosmetics CR, s.r.o. (výroba parfémů a toaletních přípravků) a v okrese Písek ZVVZ MACHINERY a.s. se sídlem v Milevsku (výroba průmyslových chladicích a klimatizačních



zařízení, výroba parních kotlů, povrchová úprava a zušlechťování kovů, obrábění, výroba nožířských výrobků, nástrojů a železářských výrobků).

1.3 Stručná charakteristika poptávky zaměstnavatelů po pracovní síle (volná pracovní místa)

- Z hlediska evidovaných volných pracovních míst byla v roce 2013 obecně zaznamenána vyšší poptávka zaměstnavatelů po nových pracovnících než v předchozím roce.
- Průměrný měsíční počet evidovaných pracovních míst byl 2 686 míst, tj. o 146 míst více než měsíční průměr za rok 2012. Průměrný počet uchazečů na 1 volné místo za celý rok bylo 11 uchazečů, tj. o 0,6 uchazeče více než v roce 2012.
- K 31.12.2013 připadalo v kraji na jedno volné pracovní místo 13,5 uchazeče (pro porovnání k 31.12.2012 to bylo 11,7 uchazeče). Ke konci sledovaného roku 2013 připadalo za celou Českou republiku na jedno volné místo 17,0 uchazeče.

Největší zájem zaměstnavatelů byl v kraji o profese:

Prodavač
Obchodní zástupce
Kuchař
Seřizovač a obsluha obráběcích strojů
Řidič nákladních automobilů
Číšník a servírka
Pracovník ostrahy, strážný
Uklízeč a pomocný pracovník
Strojírenský kovodělník
Technik v průmyslových oborech

Počet evidovaných volných míst na kontaktních pracovištích ÚP v Jihočeském kraji podle požadavků na vzdělání

Vzdělání	31.12.2012			31.12.2013		
	Uchazeči	Volná místa	Uchaz./ 1 místo	Uchazeči	Volná místa	Uchaz./ 1 místo
Základní vzdělání, neúplné vzdělání	7 272	423	17,2	7 984	594	13,4
Středoškolské bez maturity	13 181	1 246	10,6	14 207	1074	13,2
Středoškolské s maturitou	6 701	649	10,3	7 436	581	12,8
Vysokoškolské	1 613	132	12,2	1 924	89	21,6
Celkem	28 767	2 450	11,7	31 551	2 338	13,5



Počet evidovaných volných míst na kontaktních pracovištích ÚP v Jihočeském kraji podle profese

CZ-ISCO	31.12.2012	31.12.2013
tř. 1 – Zákonodárci a řídicí pracovníci	55	36
tř. 2 – Specialisté	187	162
tř. 3 – Techničtí a odborní pracovníci	307	357
tř. 4 – Úředníci	147	160
tř. 5 – Pracovníci ve službách a prodeji	544	511
tř. 6 – Kvalifikovaní pracovníci v zemědělství, lesnictví a rybářství	15	11
tř. 7 – Řemeslníci a opraváři	493	451
tř. 8 – Obsluha strojů a zařízení, montéři	417	374
tř. 9 – Pomocní a nekvalifikovaní pracovníci	269	273
tř. 0 – Zaměstnanci v ozbrojených silách	1	1
Neuvedeno	15	2
Celkem	2 450	2 338



2. NEZAMĚŠTNANOST

2.1 Vývoj nezaměstnanosti

Po prudkém vzestupu počtu nezaměstnaných uchazečů během prvních dvou měsíců roku 2013, kdy bylo k 28.2.2013 evidováno 32 662 osob, docházelo k postupnému snižování počtu uchazečů až na roční minimální hodnotu 26 749 uchazečů v červnu. Od srpna až do konce roku 2013 se počet nezaměstnaných postupně zvyšoval. V prosinci pak došlo k výraznému meziměsíčnímu zvýšení o 2 780 uchazečů.

- Průměrný měsíční počet evidovaných uchazečů v Jihočeském kraji byl 29 131 osob (tj. o 3 144 více než v roce 2012).
- Počet evidovaných nezaměstnaných k 31.12.2013 ve srovnání se stejným obdobím minulého roku byl o 2 784 osob vyšší a činil 31 551 uchazečů.
- Roční průměrný podíl počtu uchazečů pobírajících podporu v nezaměstnanosti na celkovém počtu evidovaných byl 24,9 % (v roce 2012 – 24,5 %). Největší podíl uchazečů pobírajících podporu v nezaměstnanosti byl v měsíci únoru 31,7 % a nejmenší v měsíci září a říjnu 21,5 %.

Vývoj nezaměstnanosti

Ukazatel (celkový počet)	celkem stav k datu		ženy stav k datu	
	31.12.2012	31.12.2013	31.12.2012	31.12.2013
Evidovaní uchazeči o zaměstnání celkem	28 767	31 551	14 126	15 439
z celku dosažitelní	27 763	30 565	13 594	14 907
Volná pracovní místa	2 450	2 338	-	-
Uchazeči připadající na 1 VPM	11,7	13,5	-	-
Uchazeči pobírající podporu v nezaměstnanosti	6 581	7 527	3 220	6 372
Podíl nezaměstnaných na obyvatelstvu (v %)	8,4	7,1	9,4	7,0

- Podíl nezaměstnaných na obyvatelstvu ve věku 15 – 64 let (dále jen podíl nezaměstnaných) v průběhu roku dosáhl nejnižší hodnoty v měsíci červnu – 5,9 %. Naopak nejvyšší podíl nezaměstnanosti 7,3 % byl evidován v únoru. Průměrný podíl nezaměstnaných v kraji za rok 2013 byl 6,5 % a byl o 1,2 procentního bodu nižší než průměr za ČR.
- Průměrným podílem nezaměstnaných na obyvatelstvu se kraj v roce 2013 spolu se Středočeským krajem řadil mezi tři kraje s nejnižší nezaměstnaností v rámci České republiky. V měsících lednu a únoru zaujímal Jihočeský kraj 5. příčku za Prahou, Plzeňským, Středočeským a Královéhradeckým krajem, naproti tomu v srpnu a září se Jihočeský kraj zařadil hned za Prahu.



Celorepublikové srovnání podílu nezaměstnaných a počtu uchazečů na jedno volné místo v okresech Jihočeského kraje k 31.12.2013

Název okresu	Podíl nezaměstnaných k 31.12.2013 v %	Pořadí v rámci okresů ČR *	Počet uchazečů na 1 volné místo k 31.12.2013	Pořadí v rámci okresů ČR **
České Budějovice	5,8	69.	9,2	69.
Český Krumlov	9,7	18.	19,2	41.
Jindřichův Hradec	7,4	52.	23,7	27.
Písek	6,5	61.	8,8	71.
Prachatice	6,1	65.	9,2	70.
Strakonice	8,2	40.	19,2	40.
Tábor	7,9	44.	20,9	33.
Jihočeský kraj	7,1		13,5	
ČR	8,2		17,0	

*řazeno sestupně, tj. od nejvyššího podílu nezaměstnaných k nejnižšímu (celkem 77 okresů)

**řazeno sestupně, tj. od nejvyššího počtu uchazečů na jedno volné místo k nejnižšímu

Srovnání podílu nezaměstnaných a počtu uchazečů na jedno volné místo v okresech Jihočeského kraje ke stejnému období minulého roku

Název okresu	Podíl nezaměstnaných v %		Počet uchazečů na 1 volné místo	
	k 31.12. 2012	k 31.12. 2013	k 31.12. 2012	k 31.12. 2013
České Budějovice	5,1	5,8	5,7	9,2
Český Krumlov	8,8	9,7	13,7	19,2
Jindřichův Hradec	6,2	7,4	62,2	23,7
Písek	5,8	6,5	11,2	8,8
Prachatice	5,8	6,1	9,1	9,2
Strakonice	7,5	8,2	17,6	19,2
Tábor	7,2	7,9	30,2	20,9
Jihočeský kraj	6,4	7,1	11,7	13,5
ČR	7,4	8,2	15,6	17,0

- V průběhu roku 2013 bylo v Jihočeském kraji nově evidováno o 184 uchazečů více než v roce 2012, vyřazeno bylo o 734 uchazečů méně než v roce 2012. Z celkového počtu vyřazených v roce 2013 bylo 55,5 % uchazečů umístěno do zaměstnání.

Tok nezaměstnanosti

Období	Celkem		
	nově evidovaní	vyřazení	z toho umístění
Za rok 2012	37 689	35 372	23 482
Za rok 2013	37 873	34 638	19 237



- Nejpočetnější skupinou evidovaných uchazečů podle vzdělání byli absolventi středních škol 68,7 % (z toho středoškoláci s maturitou – 24,0 %) a uchazeči se základním vzděláním a bez vzdělání 25,3 %. V absolutním vyjádření bylo v meziročním srovnání ke konci roku 2013 evidováno o 1 761 středoškoláků více než k 31.12.2012 a o 712 více uchazečů se vzděláním základním nebo bez vzdělání. Podíl nezaměstnaných vysokoškoláků na konci roku 2013 byl 6,0 % (tj. o 311 uchazečů více než na konci předchozího roku).

Vzdělanostní struktura uchazečů o zaměstnání

	Celkem				ženy			
	stav k datu 31.12.2012		stav k datu 31.12.2013		stav k datu 31.12.2012		stav k datu 31.12.2013	
	abs.	v %	abs.	v %	abs.	v %	abs.	v %
Bez vzdělání a neúplné základní	69	0,2	59	0,2	38	0,3	33	0,2
Základní vzdělání	7 203	25,0	7925	25,1	3 706	26,2	3 928	25,4
Nižší střední vzdělání	22	0,1	16	0,1	13	0,1	10	0,1
Nižší střední odborné vzdělání	449	1,6	437	1,4	245	1,7	227	1,5
Střední odborné s výučním listem	12 573	43,7	13632	43,2	5 185	36,7	5 629	36,5
Stř. nebo stř.odb. bez mat. i výuč.listu	137	0,5	122	0,4	110	0,8	100	0,6
ÚSV	548	1,9	638	2,0	346	2,4	401	2,6
ÚSO s vyučením i maturitou	1 115	3,9	1170	3,7	539	3,8	592	3,8
ÚSO s maturitou (bez vyučení)	4 771	16,6	5263	16,7	2 872	20,3	3 200	20,7
Vyšší odborné vzdělání	267	0,9	365	1,2	185	1,3	259	1,7
Bakalářské vzdělání	371	1,3	520	1,6	235	1,7	332	2,2
Vysokoškolské vzdělání	1 213	4,2	1372	4,3	641	4,5	712	4,6
Doktorské	29	0,1	32	0,1	11	0,1	16	0,1
Celkem	28 767	100,0	31551	100,0	14 126	100,0	15 439	100,0

Největší počty evidovaných uchazečů byly v průběhu roku v následujících profesích:

Pomocný a nekvalifikovaný pracovník ve službách (uklízeč)
 Administrativní pracovník, sekretářka
 Montážní dělník výrobků a zařízení
 Prodáváč (s požadavkem na práci v jednosměnném provozu)
 Zedník, stavební dělník
 Číšník, servírka
 Kuchař, pomocný kuchař
 Mechanik a opravář strojů a zařízení



Struktura uchazečů o zaměstnání podle CZ-ISCO - celkem

Třída zaměstnání	stav k datu			
	31.12.2012		31.12.2013	
	abs.	v %	abs.	v %
tř. 1 – Zákonodárci a řídící pracovníci	130	0,5	253	0,8
tř. 2 – Specialisté	1 033	3,6	1 406	4,5
tř. 3 – Techničtí a odborní pracovníci	1 295	4,5	2 089	6,6
tř. 4 – Úředníci	2 629	9,1	3 338	10,6
tř. 5 – Pracovníci ve službách a prodeji	4 938	17,2	6 329	20,1
tř. 6 – Kvalifikovaní pracovníci v zemědělství, lesnictví a rybářství	596	2,1	692	2,2
tř. 7 – Řemeslníci a opraváři	4 696	16,3	6 251	19,8
tř. 8 – Obsluha strojů a zařízení, montéři	2 869	10,0	3 838	12,2
tř. 9 – Pomocní a nekvalifikovaní pracovníci	5 307	18,4	6 947	22,0
tř. 0 – Zaměstnanci v ozbrojených silách	13	0,0	15	0,0
Nezadáno	5261	18,3	393	1,2
Celkem	28 767	100,0	31 551	100,0

Struktura uchazečů o zaměstnání podle CZ-ISCO - ženy

Třída zaměstnání	stav k datu			
	31.12.2012		31.12.2013	
	abs.	v %	abs.	v %
tř. 1 – Zákonodárci a řídící pracovníci	30	0,2	80	0,5
tř. 2 – Specialisté	615	4,4	788	5,1
tř. 3 – Techničtí a odborní pracovníci	582	4,1	961	6,2
tř. 4 – Úředníci	2 164	15,3	2 773	18,0
tř. 5 – Pracovníci ve službách a prodeji	3608	25,5	4 653	30,1
tř. 6 – Kvalifikovaní pracovníci v zemědělství, lesnictví a rybářství	268	1,9	354	2,3
tř. 7 – Řemeslníci a opraváři	603	4,3	757	4,9
tř. 8 – Obsluha strojů a zařízení, montéři	852	6,0	1 133	7,3
tř. 9 – Pomocní a nekvalifikovaní pracovníci	2 991	21,2	3 759	24,3
tř. 0 – Zaměstnanci v ozbrojených silách	0	0,0	0	0,0
Nezadáno	2 413	17,1	181	1,2
Celkem	14 126	100,0	15 439	100,0



2.2 Územní rozložení registrované nezaměstnanosti v kraji

2.2.1 Okres České Budějovice

Nejvíce uchazečů bylo v roce 2013 evidováno v měsíci prosinci – 7 782 osob (jednalo se o historické maximum). Průběh vývoje nezaměstnanosti v roce 2013 zaznamenal v prvních dvou měsících postupný nárůst. Od března do června pak došlo k postupnému poklesu nezaměstnanosti až k nejnižší roční hodnotě 7 026 evidovaných uchazečů, zejména z důvodu vyšší nabídky sezónních prací. V posledních třech měsících roku došlo k velkému nárůstu na výše uvedenou maximální hodnotu. Nejvíce nově zaevidovaných lidí bylo v měsíci lednu a to 1 470 uchazečů.

- ▶ průměrný měsíční počet evidovaných uchazečů o zaměstnání 7 374
- ▶ nejvyšší počet uchazečů o zaměstnání v měsíci prosinci 7 782
- ▶ nejnižší počet uchazečů o zaměstnání v měsíci červen 7 026

Průměrný roční podíl nezaměstnaných na obyvatelstvu byl v okrese České Budějovice pod průměrem České republiky (o 2,3 procentního bodu) i pod průměrem Jihočeského kraje (o 1,1 procentního bodu). K 31.12.2013 okres České Budějovice evidoval 9. nejnižší podíl nezaměstnaných mezi 77 okresy, v počtu uchazečů na jedno volné místo byl také na 9. místě (posuzováno dle nejnižšího počtu uchazečů na 1 volné místo).

- ▶ průměrný podíl nezaměstnaných na obyvatelstvu 5,4 %
- ▶ nejvyšší podíl v měsíci prosinci 5,8 %
- ▶ nejnižší podíl v měsíci červnu a září 5,2 %

Od ledna počet evidovaných volných pracovních míst stoupal, a to až do dubna, kdy bylo evidováno roční maximum – 1 354 evidovaných míst. Po poklesu v květnu pak počet míst vzrůstal až do měsíce října. V listopadu a prosinci se počet volných míst opět snížil. Z hlediska struktury žádaných profesí byla ze strany zaměstnavatelů největší poptávka po technických profesích - svářeč, strojírenský kovodělník, nástrojař a seřizovač, řidič, kvalifikovaný stavební dělník, prodavač, prodejce, pracovník v oblasti ostrahy a ochrany, kuchař, číšník a servírka. Dále byla zaznamenána větší poptávka po montážních dělnících, pomocných pracovnících ve výrobě, uklízečích.

- ▶ průměrný měsíční počet hlášených volných pracovních míst 1 075
- ▶ nejvyšší počet hlášených volných pracovních míst v měsíci dubnu 1 354
- ▶ nejnižší počet hlášených volných pracovních míst v měsíci prosinci 847
- ▶ na jedno volné místo připadalo v průměru uchazečů 7,0

Mezi rizikové skupiny uchazečů o zaměstnání z hlediska uplatnění na trhu práce, patří:

- uchazeči starší 50 let
- uchazeči - osoby se zdravotním postižením
- uchazeči dlouhodobě nezaměstnaní
- ženy s malými dětmi
- mladiství a čerství absolventi ve věku do 30 let



2.2.2 Okres Český Krumlov

Podíl nezaměstnaných se v prvních dvou měsících držel na stejné úrovni, od března se pak snižoval až do června. Od července začal postupný nárůst podílu nezaměstnaných, který vyvrcholil v prosinci. V tomto roce oproti přechozím letům se nárůst opozdil z důvodu teplého počasí a tudíž nedocházelo k propouštění zaměstnanců ve službách a stavebnictví. Podíl nezaměstnaných dosáhl v tomto roce nejnižší hodnoty v červnu, což bylo 8,2 %. V tomto měsíci bylo hlášeno 261 volných míst. V roce 2013 průměrný počet nezaměstnaných dosáhl počtu 3 882.

- ▶ průměrný měsíční počet evidovaných uchazečů o zaměstnání 3 882
- ▶ nejvyšší počet uchazečů o zaměstnání v měsíci lednu 4 289
- ▶ nejnižší počet uchazečů o zaměstnání v měsíci květnu 3 604

Mezi 77 okresy v republice byl okres Český Krumlov k 31.12.2013 v podílu nezaměstnaných na 18. místě (počítáno od nejvyšší nezaměstnanosti). V počtu uchazečů na jedno volné pracovní místo k 31.12.2013 byl okres na 41. místě (řazeno sestupně) s 19,2 uchazeči na jedno volné místo. Podíl nezaměstnaných v okrese se pohyboval po celý rok nad průměrem České republiky a kraje.

- ▶ průměrný měsíční podíl nezaměstnaných 8,9 %
- ▶ nejvyšší podíl nezaměstnaných v měsíci únoru 9,8 %
- ▶ nejnižší podíl nezaměstnaných v měsíci červnu 8,2 %

Volná pracovní místa byla v roce 2013 evidována průměrně měsíčně v počtu 251, což je o 39 míst více než minulý rok. Mezi zaměstnavateli nejčastěji žádané profese patřily pomocný pracovník, kuchař, číšník, recepční, svářeč. Naproti tomu mezi evidovanými uchazeči byl největší zájem o profese kuchař, zedník, číšník, pracovník v administrativě.

- ▶ průměrný měsíční počet hlášených volných pracovních míst 251
- ▶ nejvyšší počet hlášených volných pracovních míst v měsíci září 287
- ▶ nejnižší počet hlášených volných pracovních míst v měsíci únoru 210
- ▶ na jedno volné místo připadalo průměrně uchazečů 15,7

K ohroženým skupinám uchazečů o zaměstnání na trhu práce patřili:

- uchazeči starší 50 let a 55 let
- osoby se zdravotním postižením
- absolventi bez praxe
- uchazeči vracející se po rodičovské dovolené



2.2.3 Okres Jindřichův Hradec

Počet nově evidovaných uchazečů se ve srovnání s rokem 2012 zvýšil (v roce 2012 se nově zaevidovalo celkem 5 195 uchazečů, v roce 2013 se zaevidovalo 5 924 uchazečů). Počet evidovaných uchazečů k 31.12.2013 byl oproti počtu ve stejném období minulého roku vyšší - 4 724 uchazečů (4 108 v roce 2012). Evidenci ukončilo v r. 2012 celkem 4 802 uchazečů, během celého roku 2013 celkem 5 308 uchazečů. Průměrný měsíční počet uchazečů v roce 2012 byl 3 412 uchazečů, v roce 2013 to bylo 4 061 uchazečů.

- ▶ průměrný měsíční počet evidovaných uchazečů o zaměstnání 4 061
- ▶ nejvyšší počet uchazečů o zaměstnání v měsíci únoru 4 936
- ▶ nejnižší počet uchazečů o zaměstnání v měsíci srpen 3 480

V roce 2013 byl v okrese Jindřichův Hradec průměrný měsíční podíl nezaměstnaných 6,2 %. Od února 2013, kdy bylo zaznamenáno roční maximum 7,5 %, až do srpna 2013 docházelo k postupnému snižování podílu nezaměstnaných až na 5,3 % (roční minimum). V prosinci 2013 dosáhl podíl nezaměstnaných hodnoty 7,4 %.

Průběh vývoje podílu nezaměstnaných v okrese Jindřichův Hradec (průměrný podíl 6,2 %) byl v roce 2013 nižší ve srovnání s Jihočeským krajem (průměrný podíl 6,5 %) i ve srovnání s Českou republikou (průměrný podíl 7,7 %). Pouze v prosinci 2013 přesáhl podíl nezaměstnaných v okrese Jindřichův Hradec (7,4 %) podíl nezaměstnaných v Jihočeském kraji (7,1 %).

V celorepublikovém srovnání k 31.12.2013 byl okres podle výše podílu nezaměstnaných na 52. místě, ve srovnání s ostatními okresy v České republice se okres řadí mezi okresy s nižším až průměrným podílem nezaměstnaných.

- ▶ průměrný měsíční podíl nezaměstnaných 6,2 %
- ▶ nejvyšší podíl nezaměstnaných byl v měsíci únoru 7,5 %
- ▶ nejnižší podíl nezaměstnaných byl v měsíci červen a srpen 5,3 %

Ve srovnání s rokem 2012 došlo v roce 2013 k nárůstu (cca o 700) nově hlášených volných pracovních míst. V měsíčním průměru nahlášených volných pracovních míst byl oproti roku 2012 zaznamenán nárůst o 58 míst. V průměru bylo na konci měsíce v roce 2013 evidováno 211 volných míst, v roce 2012 to bylo 153 volných míst. Počet uchazečů na jedno volné místo dosáhl maxima v lednu 2013 – 45 uchazečů, minima v červnu 2013 – 11 uchazečů na jedno volné místo. V celorepublikovém srovnání k 31.12.2013 byl okres na 27. místě v počtu uchazečů připadajících na jedno volné pracovní místo (23,7 uchazečů).

Nejčastěji požadované profese byly kuchař, šéfkuchař, číšník-servírka, prodavač, pracovník ostrahy, hlídač, strážný, vrátný, řidič nákladních automobilů, autobusů, uklízeč, technik ve strojírenství. Na druhou stranu nejvíce uchazečů bylo evidováno se zájmem o profese zedník, stavební dělník, prodavač, montážní dělník (ruční), pomocný a nekvalifikovaný pracovník, pomocný dělník ve výrobě.

- ▶ průměrný měsíční počet hlášených volných pracovních míst 211
- ▶ nejvyšší počet hlášených volných pracovních míst v měsíci květen 305
- ▶ nejnižší počet hlášených volných pracovních míst v měsíci lednu 108
- ▶ na jedno volné místo připadalo průměrně uchazečů 21,6

Z hlediska uplatnění na trhu práce byly problémové skupiny uchazečů o zaměstnání tyto:



- uchazeči po mateřské dovolené, rodičovské dovolené
- uchazeči nad 50 let
- uchazeči s invaliditou
- uchazeči bez vzdělání

2.2.4 Okres Písek

V roce 2013 se zaevidovalo průměrně měsíčně 2 962 uchazečů. Počet evidovaných uchazečů k 31.12.2013 (3 211 uchazečů) byl vyšší než na konci roku 2012 (2 953 uchazečů). Počet uchazečů o zaměstnání v roce 2013 se snižoval od maximální hodnoty 3 419 uchazečů v únoru k minimální hodnotě 2 636 uchazečů v červnu. V dalších měsících počet uchazečů kolísal, ke konci roku pak prudčeji narostl.

- ▶ průměrný měsíční počet evidovaných uchazečů o zaměstnání 2 962
- ▶ nejvyšší počet uchazečů o zaměstnání v měsíci únoru 3 419
- ▶ nejnižší počet uchazečů o zaměstnání v měsíci červnu 2 636

Podíl nezaměstnaných se pohyboval po celý rok pod podílem nezaměstnaných České republiky i Jihočeského kraje. Průměrný podíl nezaměstnaných byl 5,9 %, tj. o 0,6 % nižší než podíl nezaměstnaných Jihočeského kraje a o 1,8 % nižší než podíl nezaměstnaných České republiky. V celorepublikovém srovnání podílu nezaměstnaných k 31.12.2013 zaujímal okres Písek 61. místo (řazeno sestupně) a v počtu uchazečů na 1 volné místo 71. místo.

- ▶ průměrný měsíční podíl nezaměstnaných 5,9 %
- ▶ nejvyšší podíl nezaměstnaných v měsíci únoru 6,9 %
- ▶ nejnižší podíl nezaměstnaných v měsíci červnu 5,2 %

Průměrný počet evidovaných míst ke konci měsíce během roku 2013 se zvýšil - činil 329, loni to bylo 183 volných míst. Průměrně měsíčně bylo nově nahlášeno 44 pracovních míst, nejvyšší počet volných míst byl nahlášen v dubnu (68 míst) a nejméně v září (15 míst). Na jedno volné místo připadalo průměrně 9,5 uchazečů o zaměstnání. Mezi zaměstnavateli nejčastěji žádané profese patřily profese pracovník pro ostrahu objektů, strážný, číšník-servírka, řidič nákladních automobilů, kuchař, svářeč, montážní dělník, operátor výroby, obsluha strojů, obchodní zástupce.

- ▶ průměrný měsíční počet hlášených volných pracovních míst 329
- ▶ nejvyšší počet hlášených volných pracovních míst v měsíci květnu 449
- ▶ nejnižší počet hlášených volných pracovních míst v měsíci srpnu 204
- ▶ na jedno volné místo připadalo průměrně uchazečů 9,5

Mezi znevýhodněné skupiny uchazečů na trhu práce patřili zejména:

- matky s dětmi do 15 let na jednu směnu
- uchazeči ve věku do 50 let
- mladiství
- mladí bez praxe



2.2.5 Okres Prachatice

Podíl nezaměstnaných na obyvatelstvu se ve sledovaném období pohyboval od 4,6 % do 6,8 %. Průměrný podíl nezaměstnaných na obyvatelstvu v okrese byl 5,4 %. Maximální hodnoty bylo dosaženo v únoru 6,8 %, minimální v září a říjnu 4,6 %. Počet uchazečů se pohyboval od 1 682 (září) do 2 464 (únor). Průměrný počet evidovaných uchazečů byl 1 946, to je o 110 více než v roce 2012.

Úřad práce evidoval na konci sledovaného období 240 volných pracovních míst. To je o 9 míst více než v roce 2012. Na jedno volné pracovní místo připadalo 6,2 uchazeče.

- ▶ průměrný měsíční počet evidovaných uchazečů o zaměstnání 1 946
- ▶ nejvyšší počet uchazečů o zaměstnání v měsíci únoru 2 464
- ▶ nejnižší počet uchazečů o zaměstnání v měsíci červnu 1 682

Podíl nezaměstnaných v okrese dosahoval v roce 2013 v průměru o 1,1 % nižších hodnot než v celém Jihočeském kraji. V porovnání s podílem nezaměstnaných v České republice byl podíl nezaměstnaných v okrese v průměru o 2,3 % nižší. V celorepublikovém srovnání podílu nezaměstnaných k 31.12.2013 zaujímal okres Prachatice 65. místo (řazeno sestupně) a v počtu uchazečů na 1 volné místo 70. místo.

- ▶ průměrný měsíční podíl nezaměstnaných 5,4 %
- ▶ nejvyšší měsíční podíl nezaměstnaných v měsíci únoru 6,8 %
- ▶ nejnižší měsíční podíl nezaměstnaných v měsíci září a říjnu 4,6 %

Průměrně měsíčně bylo v roce 2013 evidováno 351 volných pracovních míst, v předchozím roce to bylo 221 míst. Nejčastěji zaměstnavateli požadované profese byli montážní dělník, kuchař, číšník, manipulační dělník, řidič nákladního automobilu. Na druhou stranu nejvíce uchazečů bylo v těchto profesích: prodavač v obchodech, pomocník a uklízeč, řidič, číšník-servírka, administrativní pracovník.

- ▶ průměrný měsíční počet hlášených volných pracovních míst 351
- ▶ nejvyšší počet hlášených volných pracovních míst v měsíci květnu 635
- ▶ nejnižší počet hlášených volných pracovních míst v měsíci lednu 255
- ▶ na jedno volné místo připadalo v roce 2013 průměrně uchazečů 6,2

Problémové skupiny uchazečů v okrese z hlediska uplatnění na místním trhu práce byly:

- uchazeči dlouhodobě nezaměstnaní
- uchazeči ve věkové kategorii nad 50 let
- osoby se zdravotním postižením
- uchazeči po mateřské případně rodičovské dovolené

2.2.6 Okres Strakonice

Nejvyšší nezaměstnanost, v počtu 4 132 evidovaných uchazečů, byla registrována v únoru 2013. V předcházejícím roce tento stav nastal v lednu, kdy bylo evidováno 3 746 uchazečů



o zaměstnání. V následujících měsících roku 2013 docházelo k pozvolnému mírnému snižování nezaměstnanosti, nejvýrazněji od dubna z důvodu zahájení sezónních prací. V druhém pololetí až do října byly vykazovány počty uchazečů o zaměstnání v rozmezí 3 545 až 3 589. V závěru roku, tak jako každoročně, došlo k navýšení nezaměstnanosti na počet 3 967 evidovaných uchazečů. V prosinci 2012 bylo vykazováno 3 682 evidovaných uchazečů o zaměstnání.

- ▶ průměrný měsíční počet evidovaných uchazečů o zaměstnání 3 752
- ▶ nejvyšší počet uchazečů o zaměstnání v měsíci únoru 4 132
- ▶ nejnižší počet uchazečů o zaměstnání v měsíci červnu 3 486

Okres Strakonice vykázal za rok 2013 průměrný měsíční podíl nezaměstnaných 7,8 %. Vykazovaná hodnota okresu byla mírně nad průměrem České republiky – 7,7 % a současně i nad průměrem Jihočeského kraje - 6,6 %. V celorepublikovém srovnání podílu nezaměstnaných k 31.12.2013 zaujímal okres Strakonice 40. místo (řazeno sestupně) a v počtu uchazečů na 1 volné místo rovněž 40. místo.

- ▶ průměrný měsíční podíl nezaměstnaných 7,8 %
- ▶ nejvyšší měsíční podíl nezaměstnaných byl v měsíci únoru 8,5 %
- ▶ nejnižší měsíční podíl nezaměstnaných byl v měsíci červnu 7,1 %

V roce 2013 došlo k výraznějšímu poklesu nabídky volných pracovních míst. Zatímco v roce 2012 úřad práce nabízel v měsíčním průměru 312 pracovních míst, v roce 2013 se jednalo pouze o 191 pracovních míst.

Na trhu práce dlouhodoběji převládá poptávka po pracovní síle v profesi řidič nákladních aut, prodavač, číšník-servírka, kuchař a obchodní zástupce. V období sezónních prací je poptávka zvýšena o odborné profese ve stavebnictví. Ve struktuře poptávky po pracovní síle nedocházelo oproti roku 2012 k významným změnám.

V roce 2012 připadalo na jedno volné pracovní místo průměrně 10,6 uchazeče. V důsledku nárůstu nezaměstnanosti a snížení počtu hlášených volných pracovních se počet uchazečů na jedno volné pracovní místo v roce 2013 průměrně zvýšil na 19,6 uchazeče.

Nejvyšší počty evidovaných uchazečů byly v roce 2013 registrovány v profesích administrativní pracovník, montážní dělník, prodavač, uklízeč, pomocný a nekvalifikovaný pracovník.

- ▶ průměrný měsíční počet hlášených volných pracovních míst 191
- ▶ nejvyšší počet hlášených volných pracovních míst v měsíci květnu 251
- ▶ nejnižší počet hlášených volných pracovních míst v měsíci červnu 127
- ▶ na jedno volné místo připadalo v roce 2013 průměrně uchazeče 19,6

Mezi znevýhodněné skupiny uchazečů o zaměstnání na trhu práce patřili zejména:

- uchazeči starší 50 let
- osoby se zdravotním postižením
- dlouhodobě evidovaní uchazeči o zaměstnání
- absolventi škol
- ženy pečující o děti do 15 let věku.



2.2.7 Okres Tábor

V průběhu roku 2013 se nezaměstnanost dostala na své maximum v únoru (8,2 %), kdy v evidenci ÚP bylo registrováno 5 699 uchazečů o zaměstnání. Po té docházelo k pomalému postupnému poklesu až na červnovou hodnotu 6,9 %. Ke konci roku 2013 došlo k prudkému nárůstu podílu nezaměstnaných.

Ve srovnání s minulým rokem došlo k nárůstu průměrného počtu nezaměstnaných o 322 uchazečů.

- ▶ průměrný měsíční počet evidovaných uchazečů o zaměstnání 5 154
- ▶ nejvyšší počet uchazečů o zaměstnání v měsíci únor 5 699
- ▶ nejnižší počet uchazečů o zaměstnání v měsíci červen 4 799

Průměrný podíl nezaměstnaných v okrese Tábor v roce 2013 byl menší než průměrný podíl nezaměstnaných v České republice a větší než průměrný podíl nezaměstnaných v Jihočeském kraji. Během ledna a února se podíl nezaměstnaných držel na úrovni České republiky. V celorepublikovém srovnání podílu nezaměstnaných k 31.12.2013 zaujímal okres Tábor 44. místo (řazeno sestupně) a v počtu uchazečů na 1 volné místo 33. místo.

- ▶ průměrný měsíční podíl nezaměstnaných 7,4 %
- ▶ nejvyšší podíl nezaměstnaných byla v měsíci únor 8,2 %
- ▶ nejnižší podíl nezaměstnaných byla v měsíci září 6,9 %

Nabídka volných míst klesla oproti loňskému roku průměrně o 37 míst. Zaměstnavatelé poptávali nejvíce profese obchodní zástupce, kuchař, číšník, dále byl zájem o strojírenské profese – kovodělník, seřizovač, mechanik a také o pracovníka ostrahy. Mezi profese s nejvyšším počty evidovaných uchazečů patřily profese prodavač, zedník, tesař – truhlář, montážní dělník, administrativní pracovník.

- ▶ průměrný měsíční počet hlášených volných pracovních míst 279
- ▶ nejvyšší počet hlášených volných pracovních míst byla v listopadu 331
- ▶ nejnižší počet hlášených volných pracovních míst byla v lednu 195
- ▶ na jedno volné místo připadalo v roce 2013 průměrně uchazečů 19,0

K rizikovým skupinám uchazečů na trhu práce patřili především:

- osoby zdravotně postižené
- uchazeči nad 50 let
- osoby vracející se na trh práce po mateřské nebo rodičovské dovolené



3. Problémové skupiny na trhu práce kraje

3.1 Absolventi škol a mladiství

- Od června 2013 došlo k postupnému nárůstu počtu evidovaných absolventů v kraji až do měsíce října, kdy bylo evidováno 2 014 absolventů. Nejméně evidovaných absolventů bylo v měsíci červnu (1 239 absolventů). Průměrný měsíční počet absolventů v evidenci krajské pobočky úřadu práce v roce 2013 činil 1 710 osob. K 30.9.2013 bylo úřady práce v Jihočeském kraji evidováno celkem 1 946 absolventů se středoškolským a vysokoškolským vzděláním (ke stejnému datu v roce 2012 bylo evidováno 1 903 SŠ a VŠ absolventů).
- Z hlediska struktury uchazečů – absolventů byli nejvíce zastoupeni absolventi SŠ s maturitou – 39,8 % (v absolutním počtu 775 uchazečů). Absolventů SŠ bez maturity úřady práce v kraji evidovaly celkem 632 (tj. 32,5 %). Podíl evidovaných absolventů s vysokoškolským vzděláním na celkovém počtu evidovaných absolventů činil 27,7 % (v absolutním počtu 539 uchazečů).
- Absolventi a mladiství se na celkové nezaměstnanosti kraje k 31.12.2013 podíleli 6,9 % (k 31.12.2012 to bylo 7,0 %). Průměrný podíl absolventů a mladistvých na celkové nezaměstnanosti v kraji za celý rok 2013 činil 6,2 % (v roce 2012 to bylo 6,5 %).
- Většímu meziročnímu nárůstu v počtu evidovaných absolventů do jisté míry zabránil zvyšující se zájem mladých lidí o další studium na vysokých školách. Po vstupu České republiky do Evropské unie a skončení všech přechodných opatření využívají mladí lidé daleko více zjednodušeného přístupu na trhy práce států EU a mají více možností účastnit se programů, stáží a studijních pobytů v členských státech EU.
- Problémy absolventů a mladistvých při jejich uplatnění na trhu práce v roce 2013 byly způsobené především menší nabídkou vhodných volných pracovních míst a pak také disproporcionalitou mezi vzděláním absolventů a požadavky zaměstnavatelů. Dlouhodobě se projevuje nedostatek především technicky vzdělaných osob. Obecně klesá zájem mladých lidí o řemeslnou a manuální práci. U absolventů se dále často setkáváme s nereálnými požadavky na nástupní mzdu či s představou okamžitého nástupu do vyšší pracovní pozice. U mladistvých uchazečů, zejména se základním vzděláním, se setkáváme s nedostatečnou motivací najít zaměstnání nezřídka pramenící z nedokonalé nastaveného systému sociálních dávek a také určitou smířeností se situací, kdy stát přijímají jako instituci, která se o ně postará téměř za každé situace.



Vývoj počtu evidovaných absolventů škol podle stupně vzdělání

	celkem stav k datu	
	30.9.2012	30.9.2013
Nižší střední vzdělání	1	1
Nižší střední odborné vzdělání	112	105
Střední odborné s výuč.listem	601	525
Stř. nebo stř.odb. bez mat.i výuč. listu	1	1
ÚSV	41	38
ÚSO s vyučením i maturitou	188	174
ÚSO s maturitou (bez vyučení)	453	450
Vyšší odborné vzdělání	196	113
Bakalářské vzdělání	228	265
Vysokoškolské vzdělání	262	262
Doktorské	15	12
Celkem	1 903	1 946

- V roce 2013 ukončilo studium na středních školách v Jihočeském kraji celkem 6 982 absolventů, což bylo o 336 méně než v roce 2012 (údaj získán z Odboru školství, mládeže a tělovýchovy Krajského úřadu Jihočeského kraje).
- Průměrný podíl míst vhodných pro absolventy i mladistvé na celkovém počtu evidovaných pracovních míst v roce 2013 činil 16,9 %. Na jedno takové místo připadlo v průměru 5 uchazečů.

3.2 Osoby se zdravotním postižením

- V roce 2013 došlo oproti roku 2012 k navýšení počtu evidovaných osob se zdravotním postižením (dále jen OZP) v kraji o 56 osob (meziroční srovnání vždy k 31.12.) na 3804 osob. Podíl uchazečů se ZP na celkovém počtu evidovaných proti konci roku 2012 vykázal pokles, a to o 1 procentní bod na 12,1 %. Průměrný podíl uchazečů se ZP na celkové nezaměstnanosti za celý rok 2013 činil 13,0 % (loni to bylo 13,8 %).
- Průměrný podíl míst vhodných i pro OZP na celkovém počtu evidovaných pracovních míst v roce 2013 činil 13,1 % (tj. o 2,5 procentního bodu více než v roce 2012), přičemž na jedno takové volné místo připadalo v průměru 10,9 uchazečů se ZP (loni 13,8 uchazečů)
- Zdravotně znevýhodnění uchazeči patří stále k nejproblémovějším skupinám uchazečů o zaměstnání z pohledu možnosti uplatnění na trhu práce. Zájem zaměstnavatelů zaměstnat tyto osoby zůstává sporadický, a to i přes širokou celospolečenskou osvětu. Jedním z důvodů malého zájmu je nemocnost, která bývá u osob se ZP větší. Dalším důvodem bývá malá nabídka míst na kratší úvazek a míst, která by svým charakterem mohla vyhovovat pracovnímu zatížení pro OZP. Problémem bývá často i nízká kvalifikace i jejich určitá obava z nových činností, pro které je třeba podstoupit doškolování apod.



Vývoj počtu uchazečů - osob se zdravotním postižením¹⁾

	celkem stav k datu		ženy stav k datu	
	31.12.2012	31.12.2013	31.12.2012	31.12.2013
Osoby-uchazeči se ZP	3 758	3804	1 967	2 000
Podíl na celkovém počtu uchazečů	13,1 %	12,1 %	13,9 %	13,0 %
z toho: III. stupeň inval. (dříve plně invalidní)	21	14	9	4
I. a II. stupeň inval. (dříve částečně invalidní)	3 319	3 431	1 726	1 786
os. zdravotně znevýhodněné	418	359	232	210

¹⁾ Údaje ze čtvrtletní statistiky

3.3 Situace dalších problémových skupin na trhu práce

Mezi další rizikové skupiny uchazečů z hlediska uplatnitelnosti na trhu práce patřili v Jihočeském kraji v roce 2013 zejména uchazeči starší 50 let, dlouhodobě nezaměstnaní uchazeči a uchazeči mladší 19 let.

- K 31.12.2013 se meziročně snížil absolutní počet uchazečů ve věku do 19 let o 144 osob (relativně se podíl snížil o 0,8 procentního bodu). Absolutní počet uchazečů 50-letých a starších se meziročně v absolutním počtu zvýšil, a to o 1 098 uchazečů (relativně se podíl zvýšil o 1,1 procentního bodu).
- K 31.12.2013 bylo v kraji z celkového počtu nezaměstnaných 16,9 % mladých lidí ve věku do 24 let (v České republice to bylo 16,8 %), z toho ve věku do 19 let 3,9 % (v České republice to bylo 3,7 %), a 27,5 % osob ve věku 50 let a starších (v České republice to bylo 27,2 %).
- Průměrný věk uchazečů o zaměstnání k 31.12.2013 byl v Jihočeském kraji 39,4 let, stejně jako průměrný věk uchazečů v ČR.

Věková struktura uchazečů o zaměstnání

	celkem stav k datu				ženy stav k datu			
	31.12.2012		31.12.2013		31.12.2012		31.12.2013	
	abs.	v %	abs.	v %	abs.	v %	abs.	v %
do 19 let	1 363	4,7	1 219	3,9	636	4,5	583	3,8
20-24 let	3 915	13,6	4 113	13,0	1 723	12,2	1 790	11,6
25-29 let	3 129	10,9	3 462	11,0	1 466	10,4	1 647	10,7
30-34 let	3 126	10,9	3 446	10,9	1 641	11,6	1 793	11,6
35-39 let	3 664	12,7	4 041	12,8	2 092	14,8	2 289	14,8
40-44 let	3 036	10,6	3396	10,8	1 717	12,2	1 907	12,4
45-49 let	2 948	10,2	3 190	10,1	1 530	10,8	1 657	10,7
50-54 let	3 149	10,9	3 435	10,9	1 638	11,6	1 742	11,3
55-59 let	3 687	12,8	4 158	13,2	1 614	11,4	1 932	12,5
nad 60 let	750	2,6	1 091	3,5	69	0,5	99	0,6
Celkem	28 767	100,0	31 551	100,0	14 126	100,0	15 439	100,0



- Počet uchazečů o zaměstnání, kteří byli k 31.12.2013 v evidenci déle než 6 měsíců, se proti konci roku 2012 v absolutním počtu zvýšil o 2 861 osob, relativně se podíl dlouhodobě nezaměstnaných na celkovém počtu nezaměstnaných v kraji zvýšil na 49,5 %, což představuje meziroční nárůst o 5,2 procentního bodu.
- Podíl dlouhodobě nezaměstnaných (nad 6 měsíců) v kraji byl o 8,5 procentního bodu nižší než za celou Českou republiku, u evidovaných déle než 1 rok byl nižší o 7,8 procentního bodu.
- V meziročním srovnání se v roce 2013 zvýšil absolutní počet uchazečů evidovaných jeden rok a déle o 2 168 uchazečů, relativně vyjádřeno došlo ke zvýšení o 4,4 procentního bodu na 31,9 %.

Délka evidence

	celkem stav k datu				ženy stav k datu			
	31.12.2012		31.12.2013		31.12.2011		31.12.2012	
	abs.	v %	abs.	v %	abs.	v %	abs.	v %
do 3 měsíců	10 550	36,7	10 300	32,6	4 060	28,7	3 980	25,8
3 – 6 měsíců	5 476	19,0	5 649	17,9	2 939	20,8	3 019	19,6
6 – 9 měsíců	2 708	9,4	2 966	9,4	1 474	10,4	1 597	10,3
9 – 12 měsíců	2 125	7,4	2 560	8,1	1 120	7,9	1 282	8,3
12 – 24 měsíců	3 674	12,8	4 928	15,6	2 047	14,5	2 615	16,9
nad 24 měsíců	4 234	14,7	5 148	16,3	2 486	17,6	2 946	19,1
Celkem	28 767	100,0	31 551	100,0	14 126	100,0	15 439	100,0

Průměrná délka evidence ve dnech

	celkem stav k datu		ženy stav k datu	
	31.12.2012	31.12.2013	31.12.2012	31.12.2013
průměrná délka evidence evidovaných uchazečů	382	428	441	486
průměrná délka evidence vyřazených uchazečů	178	276	188	322

- Další sledovanou skupinou jsou osoby pečující o děti do 15 let. K 31.12.2013 jich bylo v evidenci úřadů práce Jihočeského kraje 2 547, což bylo o 297 než ve stejném období loňského roku. Podíl těchto osob na celkovém počtu nezaměstnaných činí 8,1 %, což je o 0,3 procentního bodu více než loni. Většina osob tvoří ženy – 2 463, podíl žen pečujících o děti do 15 let na celkovém počtu evidovaných žen činí 16,0 %.



4. CIZINCI NA TRHU PRÁCE

- V roce 2013 bylo v Jihočeském kraji celkem vydáno 1 313 povolení k zaměstnání cizinců nebo jejich prodloužení, loni to bylo 1 269 povolení nebo prodloužení. Nejvíce jich bylo vydáno v měsíci září (151) a nejméně v listopadu (69). Průměrně na každý měsíc připadlo 109 povolení nebo prodloužení. Z celkového počtu povolení a prodloužení jich bylo vydáno 389 pro členy družstev a 102 pro společníky obchodních společností. Z hlediska územního rozdělení bylo nejvíce povolení a prodloužení vydáno v okrese České Budějovice, Písek a Prachatice.
- Během roku 2013 bylo zaevidováno celkem 5 548 informačních karet (loni to bylo 4 436 karet), z toho 4 310 karet se týkalo osob ze států EU/EHP a Švýcarska a 1 238 karet cizinců, kteří nepotřebují povolení k zaměstnání, nejčastěji z důvodů, že se jedná o cizince s povoleným trvalým pobytem, vykonávající soustavnou vzdělávací nebo vědeckou činnost nebo pobývající na území ČR na základě povolení k dlouhodobému pobytu za účelem společného soužití rodiny s cizincem. Z hlediska územního rozdělení bylo nejvíce informačních karet zaevidováno v okrese České Budějovice, Strakonice a Český Krumlov.
- Z hlediska státní příslušnosti největší počet pracovních povolení získali občané Ukrajiny, Bosny a Hercegoviny a Ruské federace. Největší počet informačních karet o nástupu cizinců se týkal občanů ze Slovenska, Bulharska, Ukrajiny a Rumunska.
- Z hlediska povolovaných profesí převažoval počet povolení pro řidiče nákladních automobilů, pomocné pracovníky v lesnictví, kuchaře, strojírenské kovodělníky a brusiče nástrojů a kovů. Informačními kartami byl oznamován nejčastěji nástup do zaměstnání pro profese montážní dělník, pomocný pracovník ve výrobě, strojírenský kovodělník, zpracovatel masa a ryb, řidič tahačů, dělník v oblasti výstavby budov.

Přehled vydaných povolení k zaměstnání a evidovaných informačních karet v roce 2013

Zaměstnaní cizinci	celkem
vydaná povolení a prodloužení celkem	1 313
povolení celkem skončená	237
z toho: pro členy družstev (§ 89 ZoZ) - vydaná	389
- skončená	64
pro společníky obchodních spol. (§ 89 ZoZ) - vydaná	102
- skončená	16
informační karty cizinců, kteří nepotřebují povolení k zaměstnání	
- ohlášení zahájení výkonu práce	1 238
- ohlášení ukončení výkonu práce	703
informační karty občanů EU/EHP a Švýcarska a jejich rodinných příslušníků	
- ohlášení zahájení práce	4 310
- ohlášení ukončení výkonu práce	3 130



5. REALIZACE APZ V ROCE 2013

5.1 Realizace jednotlivých nástrojů APZ v roce 2013

V Jihočeském kraji bylo v roce 2013 celkově vynaloženo na politiku zaměstnanosti 902 753 tis. Kč, přičemž na aktivní politiku zaměstnanosti (včetně všech finančních prostředků z Evropského sociálního fondu - dále jen ESF) to bylo 292 818 tis. Kč a na pasivní politiku zaměstnanosti 609 935 tis. Kč.

Výdaje na PZ	rok 2012	rok 2013
výdaje na politiku zaměstnanosti celkem (PZ) v tis.	647 067	902 753
z toho na pasivní politiku (PPZ) v tis. Kč	542 138	609 935
<i>podíl PPZ na PZ v %</i>	83,8	67,6
na aktivní politiku (APZ) ¹⁾ v tis. Kč	104 929	292 818
<i>podíl APZ na PZ v %</i>	16,2	32,4

¹⁾ včetně ESF

Na realizaci aktivní politiky zaměstnanosti (bez finančních prostředků z ESF) bylo v Jihočeském kraji v roce 2013 čerpáno 76 323 tis. Kč, z prostředků ESF v rámci národních individuálních projektů 157 700 tis. Kč a 58 795 tis. Kč v rámci regionálních projektů, řešících problematiku trhu práce Jihočeského kraje. Celkem bylo takto na APZ čerpáno 292 818 tis. Kč, což představovalo 32,4 % z celkových nákladů vynaložených v Jihočeském kraji na politiku zaměstnanosti.

Prostřednictvím nástrojů aktivní politiky zaměstnanosti bylo v roce 2013 finančně podpořeno v Jihočeském kraji přímo 6 166 osob. Dále krajská pobočka úřadu práce vyplacenými příspěvky na podporu zaměstnávání osob se zdravotním postižením podpořila nepřímo udržitelnost 633 vymezených chráněných pracovních míst pro občany se zdravotním postižením.

Přehled o počtu vytvořených míst, počtu podpořených uchazečů o zaměstnání některým z nástrojů APZ, o výši rozpočtu a čerpání finančních prostředků dle jednotlivých nástrojů APZ zachycuje tabulka v kapitole 8.1, která je přílohou této zprávy.

V průběhu roku 2013 byl trh práce v Jihočeském kraji ovlivňován určitým útlumem výroby v některých odvětvích, viz kapitola 1.2. Naproti tomu jsme v porovnání s rokem předchozím evidovali v průměru vyšší poptávku zaměstnavatelů po nových zaměstnancích. I v roce 2013 se úřady práce v Jihočeském kraji orientovaly na řešení zaměstnatelnosti především tzv. problémových kategorií uchazečů o zaměstnání. Prostřednictvím nástrojů aktivní politiky zaměstnanosti byli umístováni do zaměstnání především uchazeči, kteří na trhu práce obtížně hledali uplatnění. Šlo zejména o osoby starší 50 let, dlouhodobě evidované uchazeče, osoby se zdravotním postižením, uchazečky vracející se po rodičovské dovolené na trh práce a mladé uchazeče se základním vzděláním.



Z hlediska struktury nástrojů APZ byl zaznamenán zájem zaměstnavatelů především o veřejně prospěšné práce a vyhrazená společensky účelná pracovní místa.

U uchazečů o zaměstnání byl evidován zvyšující se zájem o zřizování společensky účelných míst za účelem výkonu samostatně výdělečné činnosti. Přes obecně nepříznivou situaci na trhu práce se nám podařilo uplatnit některý z nástrojů APZ u více jak 20 % osob 50-letých a starších, u cca 55 % uchazečů s evidencí na úřadu práce delší než 5 měsíců a u 15 % uchazečů se zdravotním postižením.

V roce 2013 byl realizován národní individuální projekt „Vzdělávejte se pro růst! - pracovní příležitosti“, č. CZ.1.04/2.1.00/03.00015. Projekt je spolufinancovaný z prostředků Evropského sociálního fondu a ze státního rozpočtu České republiky. Vzhledem k tomu, že projekt je realizován podle stejné metodiky a pravidel pro poskytování příspěvků v rámci národní APZ, úřad práce postupoval při zařazování uchazečů o zaměstnání na takto podpořená místa podle vnitřních předpisů a kritérií stanovených pro čerpání finančních prostředků v rámci národní APZ.

5.1.1 Veřejně prospěšné práce

V rámci veřejně prospěšných prací (dále VPP) bylo v roce 2013 v Jihočeském kraji celkem vytvořeno 1280 pracovních míst, z toho 891 míst bylo v rámci NIP-VPP, loni to bylo 796 pracovních míst, z toho bylo 516 míst v rámci NIP-VPP. V průběhu roku 2013 bylo v rámci VPP a NIP-VPP umístěno celkem 1 249 uchazečů o zaměstnání (včetně přeobsazení vytvořených míst i v roce 2012), loni to bylo 796 uchazečů. Na tato místa bylo smluvně navázáno 97,7 % schváleného rozpočtu ze zdrojů ESF a 88,2 % schváleného rozpočtu z národních zdrojů.

Na vytvořená pracovní místa byli doporučováni zejména uchazeči (ve výjimečných případech i opakovaně), kterým je při zprostředkování zaměstnání věnována zvýšená péče. Jednalo se převážně o uchazeče dlouhodobě evidované, uchazeče nad 50 let věku, osoby zdravotně postižené a uchazeče ze socio-kulturně znevýhodněného prostředí.

Vytvořená pracovní místa byla zaměřena především na údržbu veřejných prostranství a úklidové práce v obcích, dále na pomocné a úklidové práce v neziskových organizacích.

Z celkového počtu umístěných uchazečů na tento nástroj bylo 92 osob se zdravotním postižením (tj. 7,4 % ze všech osob podpořených tímto nástrojem).

5.1.2 Společensky účelná pracovní místa

Vyhrazená pracovní místa u zaměstnavatelů

V roce 2013 bylo na základě dohod o vyhrazení společensky účelných pracovních míst (dále jen SÚPM) v Jihočeském kraji vytvořeno 1 530 pracovních míst a na nich umístěn stejný počet uchazečů (z toho 795 v rámci NIP-VPP), loni to bylo 538 pracovních míst. Snahou úřadu práce bylo finančně podporovat pracovní místa, která byla vhodná zejména pro



ohrožené skupiny uchazečů a dlouhodobě nezaměstnané uchazeče o zaměstnání s cílem zvýšit jejich zaměstnatelnost na trhu práce. Na tato místa bylo smluvně navázáno 99,4 % schváleného rozpočtu ze zdrojů ESF a 83,0 % schváleného rozpočtu z národních zdrojů.

Na základě analýzy struktury uchazečů o zaměstnání v okrese byla v rámci tohoto nástroje pozornost zaměřena zejména na uchazeče nad 50 let, dlouhodobě evidované uchazeče, dále na uchazeče do 20 let bez kvalifikace či praxe ve vystudovaném oboru a na ostatní uchazeče, kteří potřebují zvláštní pomoc při zprostředkování zaměstnání.

Na vytvořená místa bylo umístěno celkem 107 uchazečů o zaměstnání - osob se zdravotním postižením (tj. 7,0 % ze všech osob podpořených tímto nástrojem).

Pracovní místa zřízená uchazeči o zaměstnání pro výkon SVČ

V roce 2013 bylo finančně podpořeno zřízení 160 nových pracovních míst pro výkon samostatné výdělečné činnosti pro uchazeče o zaměstnání z evidence úřadu práce, loni to bylo 119 míst. Příspěvek byl poskytován uchazečům převážně po jejich pětiměsíční evidenci na úřadu práce, tj. poté, co jim nebylo možno ze strany úřadu práce zprostředkovat vhodné zaměstnání. Na tato místa bylo smluvně navázáno 91,1 % schváleného rozpočtu z národních zdrojů.

Z celkového počtu uchazečů, kteří se rozhodli pro zahájení samostatné výdělečné činnosti s příspěvkem od úřadu práce, byli 7 osobami se zdravotním postižením (tj. 4,3 % ze všech osob podpořených tímto nástrojem).

Úřad práce nejčastěji podpořil zřízení nových pracovních míst pro výkon samostatné výdělečné činnosti pro uchazeče o zaměstnání v oblasti stavebnictví, osobních služeb, obchodních činností, poradenských a konzultačních činností, zpracování dřeva, poskytování služeb pro zemědělství a lesnictví.

5.1.3 Vymezení a zřízení chráněných pracovních míst

V průběhu roku 2013 docházelo nadále k vymezení chráněných pracovních míst popř. zřízení chráněných pracovních míst u zaměstnavatele, a to ve vazbě na poskytnutí příspěvku na podporu zaměstnávání osob se zdravotním postižením na chráněných pracovních místech dle § 78 zákona č. 435/2004 Sb., o zaměstnanosti, ve znění pozdějších předpisů. Pokračovalo i vymezení chráněných pracovních míst osobami samostatně výdělečně činnými (popř. zřízení chráněných pracovních míst za účelem výkonu samostatné výdělečné činnosti) ve vazbě na čerpání příspěvku na částečnou úhradu provozních nákladů chráněného pracovního místa osoby samostatně výdělečně činné dle § 76 zákona č. 435/2004 Sb., o zaměstnanosti, ve znění pozdějších předpisů. Na základě žádostí bylo u zaměstnavatelů provedeno šetření plnění podmínek pro uzavření dohody daných § 75 zákona č. 435/2004 Sb., o zaměstnanosti, ve znění pozdějších předpisů a § 6 vyhlášky č. 518/2004 Sb., kterou se provádí zákon o zaměstnanosti.

V průběhu roku 2013 bylo z celkového počtu schváleno 142 žádostí o vymezení chráněných pracovních míst, na základě kterých bylo vymezeno 633 chráněných pracovních míst, na



kterých může pracovat až 1 417 osob se zdravotním postižením. Žádost o vymezení chráněného pracovního místa podalo v Jihočeském kraji 152 zaměstnavatelů z celé ČR, někteří z těchto zaměstnavatelů podali žádost o vymezení opakovaně.

V roce 2013 byl v Jihočeském kraji 11 zaměstnavatelům poskytnut příspěvek na zřízení 39 chráněných pracovních míst pro osoby se zdravotním postižením. Tento příspěvek se poskytuje na vybavení těchto pracovních míst.

Od počátku roku bylo umístěno na zřízených chráněných pracovních místech celkem 64 osob se zdravotním postižením, a to včetně přeobsazení míst která byla zřízena v letech 2012 a 2013.

5.2 Rekvalifikace a poradenství

V roce 2013 nastoupilo v rámci Jihočeského kraje na některý z rekvalifikačních kurzů celkem 2 735 osob, z toho 2 587 uchazečů o zaměstnání a 148 zájemců. Z celkového počtu osob zařazených na rekvalifikaci bylo 1476 žen, z toho 1 400 uchazeček o zaměstnání a 76 zájemkyň. Z počtu 2 587 uchazečů, kteří nastoupili letos na rekvalifikační kurzy, tyto kurzy v témže roce dokončilo 2 426 uchazečů, z toho 2 384 uchazečů ukončilo rekvalifikační kurz úspěšným složením závěrečné zkoušky (tj. 98,3 % ze všech ukončených), naproti tomu 42 uchazečů (1,7 %) u závěrečných zkoušek neuspělo. Kurzy předčasně bez vážných důvodů ukončilo 17 uchazečů (0,7 %) a 97 uchazečů (3,8 %) mělo pro předčasné ukončení kurzu vážné důvody.

Z pohledu věkové struktury se rekvalifikací účastnilo 520 uchazečů ve věku nad 50 let (19,0 %) a 860 uchazečů do 30 let (31,4 %), z toho 101 uchazečů do 20 let (3,7 %).

Rekvalifikační kurzy byly realizovány buď v rámci aktivní politiky zaměstnanosti nebo v rámci národních či regionálních projektů ESF. Pro rekvalifikace převážně v technických oborech byly využívány rekvalifikace zahájené v projektu Vzdělávejte se pro růst! – rekvalifikace, č. CZ.1.04/2.1.00/72.00001 (NIP - VSPR). Koncem roku 2013 byla zahájena realizace rekvalifikačních kurzů v novém národním individuálním projektu Vzdělávání a dovednosti pro trh práce, č. CZ.1.04/2.1.00/3.00017 (NIP - VDTP), který je zaměřen na realizaci poradenských činností a rekvalifikací pro uchazeče a zájemce o zaměstnání s cílem zvýšit jejich šance na znovuuplatnění na trhu práce. Další kurzy byly pořádány v rámci regionálních individuálních projektů Moje příležitost v Jihočeském kraji, č. CZ.1.04/2.1.00/70.00002 a Se sousedy ke vzdělávání I., č. CZ.1.04/2.1.00/70.00017.

Mezi nejpočetněji obsazované patřily rekvalifikační kurzy se zaměřením na práci s PC (základy, obsluha i rozšíření znalostí na specializované programy), kurzy sváření, kurzy pro obsluhu elektrovoziků a motovožků, kurzy zaměřené na práci v sociálních službách. Vzhledem k tomu, že na trhu práce je v současné době velká poptávka po řidičích, bylo v roce 2013 realizováno i více kurzů (celkem pro 238 osob) se zaměřením na rozšíření řidičského oprávnění (skupiny C, C + E, D) a následné získání profesního průkazu (celkem pro 156 osob). V roce 2013 také uchazeči a zájemci požadovali ve větší míře řemeslné profesní rekvalifikace zejména v oblasti elektro, strojírenství a služeb. Zájem ze strany uchazečů byl i o kurzy zaměřené na účetnictví.



Rekvalifikace uchazečů a zájemců o zaměstnání

ukazatel	APZ	NIP - VSPR	NIP - VDTP	RIP	celkem
počet uchazečů zařazených do rekvalifikací	936	624	53	974	2 587
z toho ženy	484	288	14	614	1 400
rekvalifikaci ukončilo celkem*	893	577	36	920	2 426
z toho úspěšně	869	569	36	910	2 384
počet zájemců zařazených do rekvalifikací	37	65	4	42	148
z toho ženy	12	34	0	30	76
rekvalifikaci ukončilo celkem*	36	61	2	40	139
z toho úspěšně	35	60	2	39	136
Celkový počet osob zařazených do rekval.	973	689	57	1016	2 735
z toho ženy	495	321	14	644	1 476
rekvalifikaci ukončilo celkem*	929	638	38	960	2 565
z toho úspěšně	904	629	38	949	2 520

^{*)} z počtu letos zahájených rekvalifikací

Již druhým rokem (od ledna 2012) je na úřadech práce využíván i nový nástroj APZ – zvolená rekvalifikace. Uchazeč nebo zájemce o zaměstnání si sám volí rekvalifikaci (pracovní činnost), kterou potřebuje ke svému uplatnění na trhu práce a rekvalifikační zařízení, které má rekvalifikaci provést. Jedná se zejména o netypické kurzy, které běžně úřad práce nenabízí, a který většinou vede k podnikání v daném oboru. V roce 2013 zahájilo zvolenou rekvalifikaci v Jihočeském kraji 446 osob (uchazečů či zájemců o zaměstnání), z toho 42 osob zdravotně postižených.

Z celkového počtu osob, kteří absolvovali zvolenou rekvalifikaci, bylo 27,1% žen, 21,0 % bylo osob nad 50 let, 28,9 % osob do 30 let.

Ve druhé polovině roku 2013 byla podepsána rámcová smlouva na poradenské činnosti. Konkrétně se jedná o bilanční diagnostiku, tj. službu zaměřenou na pomoc při pracovním uplatnění člověka v souladu s jeho předpoklady, která zahrnuje komplexní posouzení schopností, vlastností a dovedností pomocí psychodiagnostických metod. Realizátorem je firma DIVERTA, a.s. a realizace probíhala převážně v okresech České Budějovice, Písek a Strakonice. Bilanční diagnostikou od července 2013 do konce roku prošlo 97 uchazečů o zaměstnání, z toho 54 žen. 91 osob poradenskou činnost řádně skončilo, 6 osob skončilo předčasně, převážně ze zdravotních důvodů. Z hlediska věkové struktury poradenskou činnost absolvovalo 19 osob nad 50 let a 12 osob do 24 let.

5.3 Projekty ESF

Na krajské pobočce v Českých Budějovicích probíhala v roce 2013 realizace pěti regionálních projektů.

Pokračovala realizace projektu *Vzdělávejte se pro růst v Jihočeském kraji*, č. CZ.1.04/1.1.00/82.00009 určeného pro podnikatelské subjekty či zaměstnavatele, kteří realizují své ekonomické činnosti ve vybraných odvětvích zpracovatelského průmyslu, stavebnictví, dopravě a skladování, ubytování, stravování a pohostinství a zdravotní a sociální péče. Cílem projektu je posílení ekonomického růstu firem v Jihočeském kraji, které



překonaly období poklesu či stagnace, upevnění a rozvoj jejich konkurenceschopnosti a podpora tvorby pracovních míst a jejich udržitelnosti.

V rámci regionálního individuálního projektu „Vzdělávejte se pro růst v Jihočeském kraji“ v roce 2013 žádost podalo 69 firem z Jihočeského kraje převážně z oblasti strojírenství a stavebnictví, ale i hotelnictví či sociálních služeb. Proběhlo 322 kurzů, ve kterých se školilo 2 086 zaměstnanců.

Dalším obdobným projektem realizovaným v roce 2013 je projekt Vzdělávejte se pro růst v Jihočeském kraji II, č. CZ.1.04/1.1.00/B1.00009, se stejným cílem projektu jako předchozí a rozšířeným spektrem podporovaných ekonomických činností.

Od listopadu 2013, kdy byla zahájena realizace regionálního individuálního projektu „Vzdělávejte se pro růst v Jihočeském kraji II“, do konce roku podalo žádost celkem 38 zaměstnavatelů, z tohoto počtu byla zatím schválena 1 žádost zaměstnavatele pro 12 zaměstnanců v rámci jednoho kurzu z oblasti potravinářského průmyslu.

Od 1.7.2013 se rozbíhal nový regionální projekt Odborné praxe pro mladé do 30 let v Jihočeském kraji, č. CZ.1.04/2.1.00/70.00063. Cílovou skupinou jsou uchazeči a uchazečky o zaměstnání do 30 let věku, s pracovní zkušeností do 2 let od ukončení studia nebo přípravy na povolání a s délkou evidence prioritně nad 4 měsíce a v souladu s programem Rady EU „Záruky pro mládež“ také s evidencí kratší. Projekt má přispět ke zlepšení postavení znevýhodněné cílové skupiny na pracovním trhu tím, že jim umožní zvýšit konkurenceschopnost pro pracovní trh získáním profesní praxe u konkrétního zaměstnavatele v klasickém pracovním poměru. Dalším cílem je naučit účastníky, jak pracovat na rozvoji svého pracovního a osobnostního potenciálu nejen ve vztahu k profesnímu uplatnění, ale také pro využití v osobním životě, a to i po skončení jejich účasti v projektu.

V rámci projektu Odborné praxe pro mladé do 30 let bylo v Jihočeském kraji podpořeno celkem 45 uchazečů.

Další projekty, které v současné době probíhají, jsou Se sousedy ke vzdělávání I, č. CZ.1.04/2.1.00/70.00017 a Moje příležitost v Jihočeském kraji, č. CZ.1.04/2.1.00/70.00002. Tyto projekty zahrnují obdobné aktivity – od informačních schůzek a úvodního školení, přes poradenství v oblasti pracovních vztahů kurzy osvětlující pracovní právní problematiku a rozvoj finanční gramotnosti, vhodné rekvalifikační kurzy až k příspěvkům přímé podpory, zahrnující i podporu pracovních míst – OSVČ, vyhrazená místa SÚPM nebo veřejně prospěšné práce. Projekty jsou odlišné cílovými skupinami. Zatímco první je zaměřen pro uchazeče, kteří mají bydliště s obtížnou dopravní obsluhností, která je handicapuje na trhu práce často v kombinaci s dalšími znevýhodněními – dlouhodobá nezaměstnanost, péče o závislé osoby, ztráta profesních dovedností, nízká motivace a sebehodnocení aj., druhý projekt je určen pro uchazeče a zájemce o zaměstnání do 30ti let, s nedostatečnou či žádnou praxí.

V rámci těchto projektů bylo podpořeno 237 míst SVČ, SÚPM a VPP a stejný počet uchazečů.

Co se týká národních individuálních projektů, některé byly již zmíněny v předchozích kapitolách. Jednalo se o projekty „Vzdělávejte se pro růst! - pracovní příležitosti“, č. CZ.1.04/2.1.00/03.00015, „Vzdělávejte se pro růst! – rekvalifikace“, č. projektu



CZ.1.04/2.1.00/72.00001 (NIP – rekvalifikace) a Vzdělávání a dovednosti pro trh práce, č. CZ.1.04/2.1.00/3.00017 (NIP – VDTP). Kromě těchto projektů v roce 2013 pokračovala realizace národního projektu „Vzdělávejte se pro růst!“ - adaptabilita. Tento projekt umožnil vybraným podnikům získat finanční příspěvky na vzdělávání či rekvalifikaci svých zaměstnanců. V Jihočeském kraji se do tohoto projektu v roce 2013 zapojilo celkem 53 zaměstnavatelů s 830 zaměstnanci v rámci 160 kurzů. Největší zájem zaměstnavatelů byl o odborné kurzy obsluhy strojírenských programů (CAM, CAD apod.) a kurzy svařování, dále pak o odborné jazykové kurzy.

Národní projekt „Vzdělávejte se pro růst!“ – adaptibilita:

Rok	Zaměstnavatelé	Zaměstnanci	Kurzy
2012	67	1429	245
2013	53	830	160

Dalším projektem řešícím udržení pracovních poměrů zaměstnanců ve firmách, které se dostaly do ekonomických problémů, je projekt „Vzdělávejte se pro stabilitu“. V průběhu roku 2013 byl zaznamenán od zaměstnavatelů v kraji pouze zájem o informace, na konci roku 2013 byly podány dvě žádosti od jednoho zaměstnavatele.

5.4 Další aktivity

Za účelem plnění zaměření aktivní politiky zaměstnanosti Krajská pobočka ÚP ČR v Českých Budějovicích v roce 2013 spolupracovala s regionálními a zahraničními sociálními partnery, jejichž aktivity byly zaměřeny na řešení zaměstnatelnosti skupin uchazečů o zaměstnání znevýhodněných na trhu práce. Tato spolupráce byla zaměřena především na skupinu osob se zdravotním postižením (řešení problémů a překážek těchto osob při prvním vstupu či návratu na trh práce). Dále úřad práce spolupracoval na řešení problematiky dalšího vzdělávání v oblasti stavebnictví, obchodu a sociálních služeb u cílových věkových skupin osob ve věku do 19 let a osob 50-ti letých a starších.

Ve dnech 20. – 22. 11.2013 byly prezentovány služby Úřadu práce ČR na celostátní výstavě „Vzdělání a řemeslo“ na Výstavišti České Budějovice, a.s..

Krajská pobočka ÚP v Českých Budějovicích spolupracovala s Radou pro rozvoj lidských zdrojů Jihočeského kraje zejména na problematice řešení nedostatku technických oborů v kraji.

Dne 26.3.2013 se konal veletrh „European Jobday 2013“ s mezinárodní účastí, na jehož přípravě se také podílela krajská pobočka ÚP ČR v Českých Budějovicích ve spolupráci s Jihočeskou univerzitou a EURES. Veletrhu se zúčastnilo 28 zaměstnavatelů převážně z Jihočeského kraje, navštívilo jej více než 3 600 návštěvníků. V měsíci březnu již tradičně Krajská pobočka ÚP ČR v Českých Budějovicích organizovala setkání s významnými zaměstnavateli regionu, kde byli zaměstnavatelé informováni o aktuální situaci na trhu práce a možnostech podnikání v zahraničí v rámci EU. Během roku byly organizovány ve spolupráci s partnerskými úřady ze SRN a Rakouska poradenské dny pro občany, kteří mají zájem pracovat v zahraničí. Tyto akce se konaly ve Vimperku, Prachaticích, Českých Budějovicích, Českém Krumlově a Jindřichově Hradci.



6. STRATEGIE REALIZACE APZ PRO ROK 2014

Krajská pobočka ÚP ČR v Českých Budějovicích přijala na rok 2014 opatření, která mají za cíl zajistit plnění zaměření aktivní politiky zaměstnanosti, a to především podporou skupin uchazečů o zaměstnání znevýhodněných na trhu práce. K těmto cílovým skupinám v Jihočeském kraji obdobně jako v letech předchozích patří především osoby se zdravotním postižením, osoby starší 50-ti let, osoby dlouhodobě evidované, uchazečky vracející se po rodičovské dovolené na trh práce, uchazeči se základním vzděláním a čerství absolventi bez praxe ve vystudovaném oboru ve věku do 30 let.

V roce 2014 bude úřad práce i nadále podporovat uchazeče o zaměstnání, kteří projeví zájem o zřízení společensky účelných pracovních míst za účelem výkonu samostatně výdělečné činnosti.

„Komise pro zajišťování aktivní politiky zaměstnanosti prostřednictvím k tomu určených nástrojů včetně projektů realizovaných v rámci Strukturálních fondů EU v Jihočeském kraji“, ustavené při kontaktních pracovištích v jednotlivých okresech se budou nadále vyjadřovat k žádostem předloženým v rámci některého z nástrojů APZ.

Byly stanoveny jednotné „Podmínky pro zařazení uchazeče o zaměstnání v rámci jednotlivých nástrojů APZ na rok 2014“, jimiž se tyto komise při posuzování došlých žádostí řídí. Uvedené Podmínky jsou součástí přijatého „Programu APZ v Jihočeském kraji na rok 2014“.



7. PROGNOZA VÝVOJE TRHU PRÁCE NA ROK 2014

Obdobně jako v předchozím období očekáváme, že trh práce, a tím i vývoj nezaměstnanosti, bude v Jihočeském kraji po celý rok 2014 ovlivňován současnou národní i mezinárodní hospodářskou situací. Pozitivně by mohla tento vývoj ovlivnit pozvolna rostoucí ekonomika ve větších evropských státech, které jsou významnými partnery českého zahraničního obchodu.

Vyšší nezaměstnanost v prvních měsících roku, která je pro toto období charakteristická, se pravděpodobně v jarních měsících sníží v souvislosti se zahajováním sezónních prací, a to zejména v zemědělství a lesnictví, v oblasti stavebnictví předpokládáme spíše přetrvávající útlum. Lze očekávat, že toto odvětví bude v roce 2014 ovlivněno nejistotou investorů a nižším počtem zakázek, zaměstnanost bude srovnatelná nebo možná ještě o něco nižší než v letech předešlých. V letních měsících se zahájením turistické sezóny očekáváme vyšší zájem i o pracovníky služeb a obchodu, a to zejména v oblastech koncentrace turistického ruchu. Další zvyšování nezaměstnanosti zřejmě nastane opět v prázdninových měsících, kdy se do evidence úřadu práce začnou hlásit noví absolventi středních a vysokých škol. Od podzimních měsíců budou do evidence přicházet pracovníci ze sezónních profesí. Stejně jako v předchozích letech předpokládáme, že nezaměstnanost bude opět kulminovat na konci roku.

V roce 2014 očekáváme na trhu práce v krajském průměru nezaměstnanost na srovnatelné úrovni s rokem 2013. Jak již bylo uvedeno, významný dopad na další vývoj bude mít mimo jiné i aktuální ekonomická situace v sousedním Německu, kde má mnoho českých zaměstnavatelů významného obchodního partnera či spoluvlastníka. Nezanedbatelnou roli sehraje také schopnost zaměstnavatelů přizpůsobit se novým potřebám trhu práce a schopnost reflektovat např. zvyšující se zájem o zkrácené pracovní úvazky u osob ve věku 50 let a starších nebo osob vracejících se po rodičovské dovolené na trh práce.

Ačkoli je v Jihočeském kraji aktuálně evidována vyšší poptávka zaměstnavatelů po pracovních silách (po většinu roku 2013 byla na vyšší úrovni než v roce předchozím), s ohledem na vysokou nezaměstnanost v počátku roku 2014, lze předpokládat, že podíl nezaměstnaných na věkové skupině osob 15 – 64 let se bude v Jihočeském kraji pohybovat na konci prvního pololetí roku 2014 v rozmezí 5,4 – 6,2 % a k 31.12.2014 odhadujeme, že nezaměstnanost v kraji dosáhne počtu v intervalu 28 300 – 31 800 dosažitelných evidovaných uchazečů o zaměstnání ve věkové skupině 15 – 64 let (tj. cca 6,6 % – 7,4 %).

Předpokládaný vývoj nezaměstnanosti v dalším období

očekávaný stav k	mírnější varianta			pesimističtější varianta		
	počet evidovaných uchazečů celkem	z toho dosažitelní 15 - 64 let	podíl nezam. v %	počet evidovaných uchazečů celkem	z toho dosažitelní 15 - 64 let	podíl nezam. v %
30.6.2014	24 000	23 200	5,4	27 400	26 600	6,2
31.12.2014	29 100	28 300	6,6	32 600	31 800	7,4



8. PŘÍLOHY

8.1 Tabulka – počet vytvořených pracovních míst a umístěných uchazečů podle jednotlivých nástrojů APZ

nástroj APZ	Počet vytvořených míst	Počet umístěných uchazečů	Z toho OZP	Schválený rozpočet v tis. Kč	Vázané finanční prostředky v %	Čerpání v %
národní APZ						
VPP	389	408	28	52 532	88,2	57,4
SÚPM zřízená zaměstnavatelem	0	0	0	0	-	-
SÚPM vyhrazená zaměstnavatelem	735	735	46	37 098	83,0	79,7
SÚPM - SVČ zřízená UoZ	160	160	7	6 974	91,1	84,6
CHPM zřízená zaměstnavatelem	39	64	64	2 438	54,7	48,2
CHPM - SVČ osob se ZP	-	0	0	0	-	-
CHPM, CHPD, CHPM SVČ – provoz	-	3	3	81	98,8	66,7
příspěvek na zapracování	-	0	0	0	-	-
překlenovací příspěvek	-	44	3	629	55,6	48,5
Rekvalifikace (bez zvolené)	-	973	122	6 077	95,3	92,6
zvolená rekvalifikace	-	312	29	4 100	92,7	86,0
poradenské činnosti	-	0	0	0	-	-
pracovní rehabilitace	-	1	1	32	71,9	65,6
celkem národní APZ	1323	2388	274	109 961	-	-
ESF - OP LZZ						
VPP NIP	891	841	64	87 151	97,7	91,7
SÚPM NIP	795	795	61	47 267	99,4	98,6
rekvalifikace NIP	-	746	98	19 629	42,7	37,6
zvolená rekvalifikace NIP	-	134	13	2 000	73,2	68,0
poradenské činnosti NIP	-	97	12	420	95,2	83,3
pracovní rehabilitace NIP	-	0	0	0	-	-
cílené programy OP LZZ (SÚPM, SÚPM-SVČ, VPP), včetně rekvalifikace RIP OP LZZ a grant. projektů ESF	237	1299	132	134 032	52,5	43,9
celkem ESF - OP LZZ	1923	3778	367	288 499	-	-
celkem nár. APZ + ESF	3246	6166	641	398 460	-	-



8.2 Grafy

- Podíl nezaměstnaných v krajích ČR k 31.12.2013
- Počet celkem evidovaných uchazečů o zaměstnání a počet evidovaných volných míst v krajích ČR k 31.12.2013
- Podíl nezaměstnaných na počtu obyvatel v okresech Jihočeského kraje k 31.12.2013
- Celkový počet evidovaných uchazečů o zaměstnání a počet volných míst v okresech Jihočeského kraje k 31.12.2013
- Počet uchazečů připadajících na 1 volné místo v krajích ČR k 31.12.2013
- Počet uchazečů připadajících na 1 volné místo v okresech Jihočeského kraje k 31.12.2013
- Vývoj podílu nezaměstnaných v roce 2013 v okresech Jihočeského kraje
- Vývoj podílu kategorií uchazečů o zaměstnání na celkovém počtu nezaměstnaných v Jihočeském kraji za období 1. čtvrtletí 2012 – 4. čtvrtletí 2013,
- Vývoj počtu evidovaných uchazečů a volných míst v Jihočeském kraji v období leden 2001 – prosinec 2013

Použité materiály:

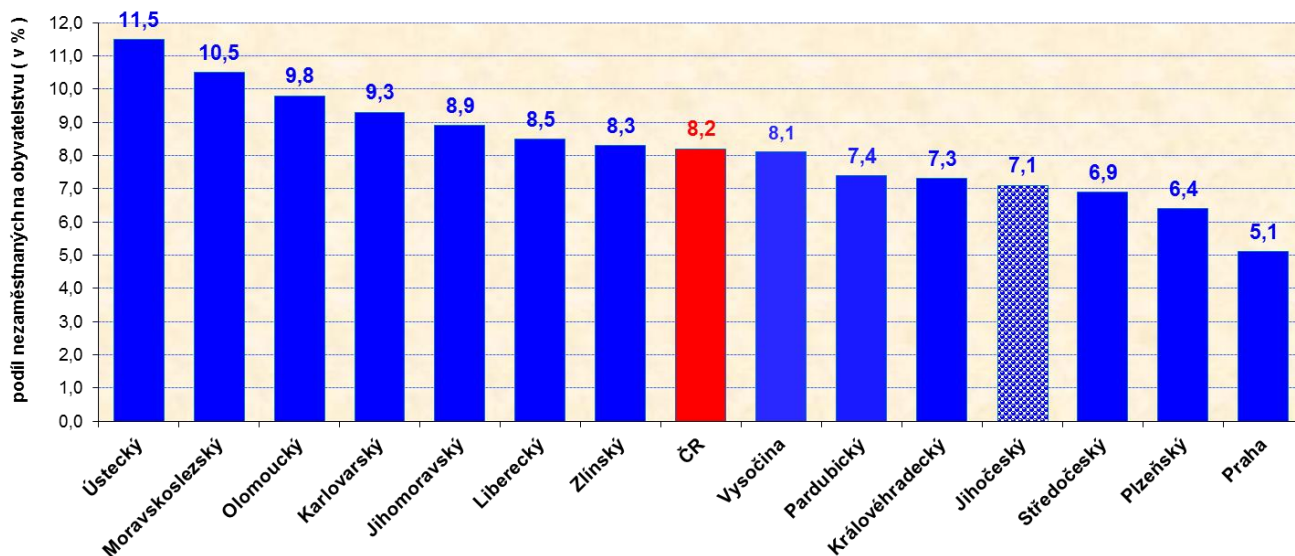
Zaměstnanost a nezaměstnanost v České republice podle výsledků výběrového šetření pracovních sil - 3. čtvrtletí 2013 Český statistický úřad, Praha 2013

Webové stránky ČSÚ: www.czso.cz

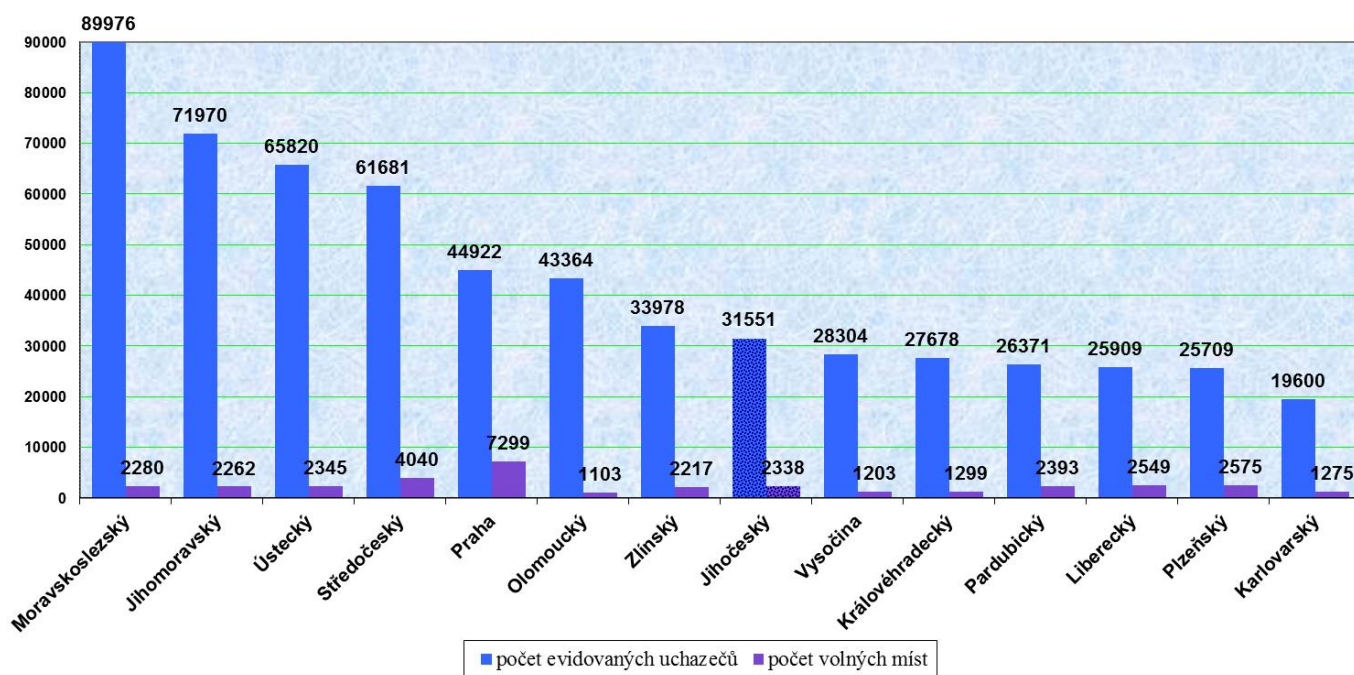
Webové stránky MPSV: www.portal.mpsv.cz



Podíl nezaměstnaných na počtu obyvatel v České republice a v krajích ČR k 31. prosinci 2013

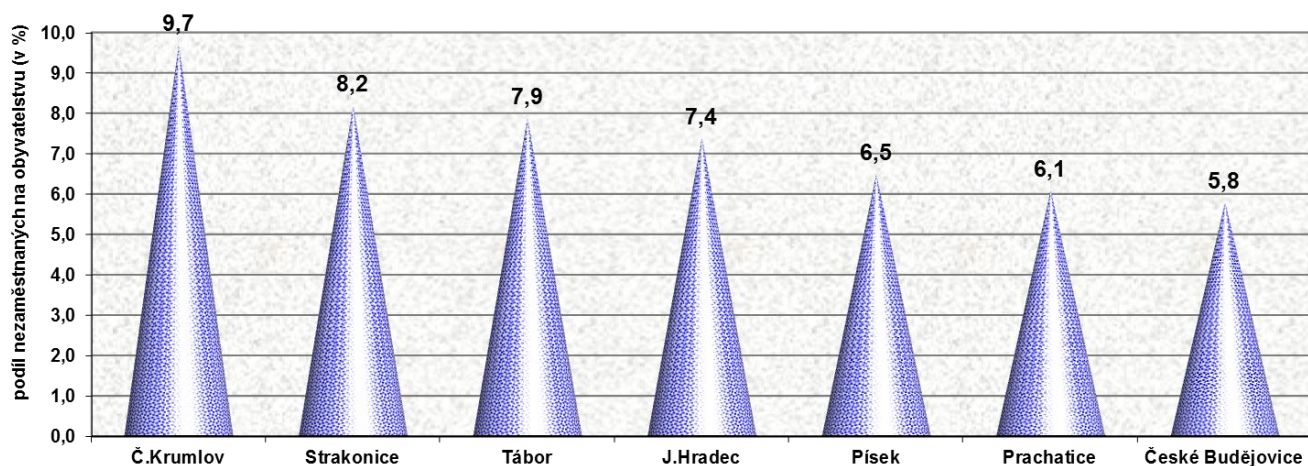


Počet celkem evidovaných uchazečů o zaměstnání a počet evidovaných volných míst v krajích ČR k 31. prosinci 2013

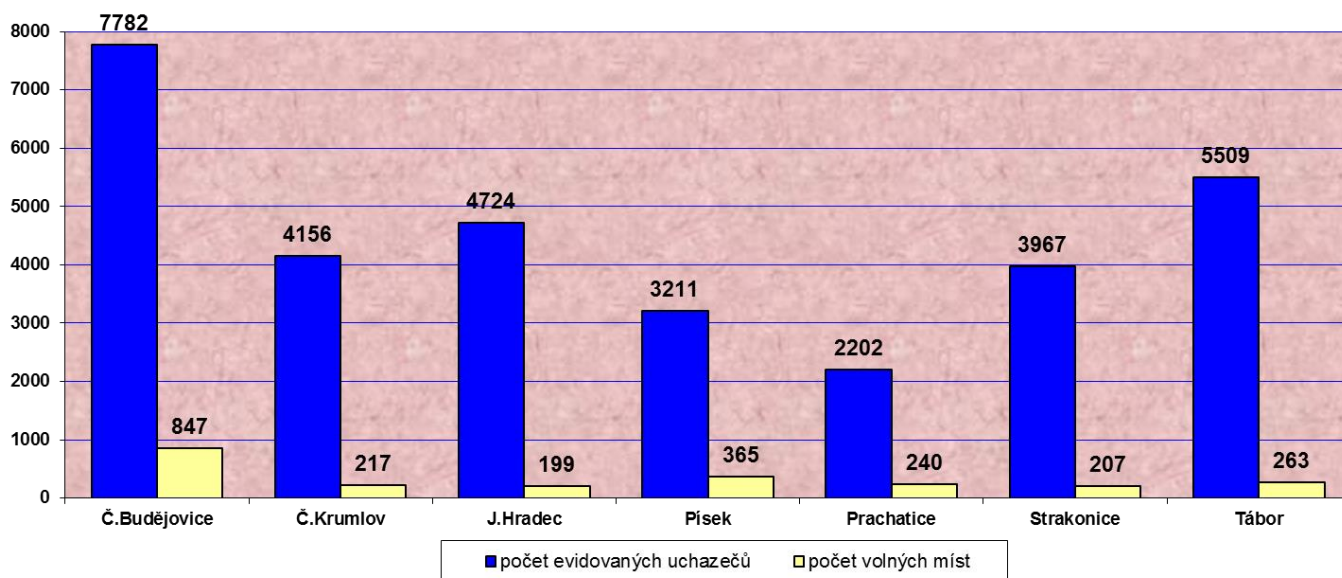




Podíl nezaměstnaných na počtu obyvatel v okresech Jihočeského kraje k 31. prosinci 2013

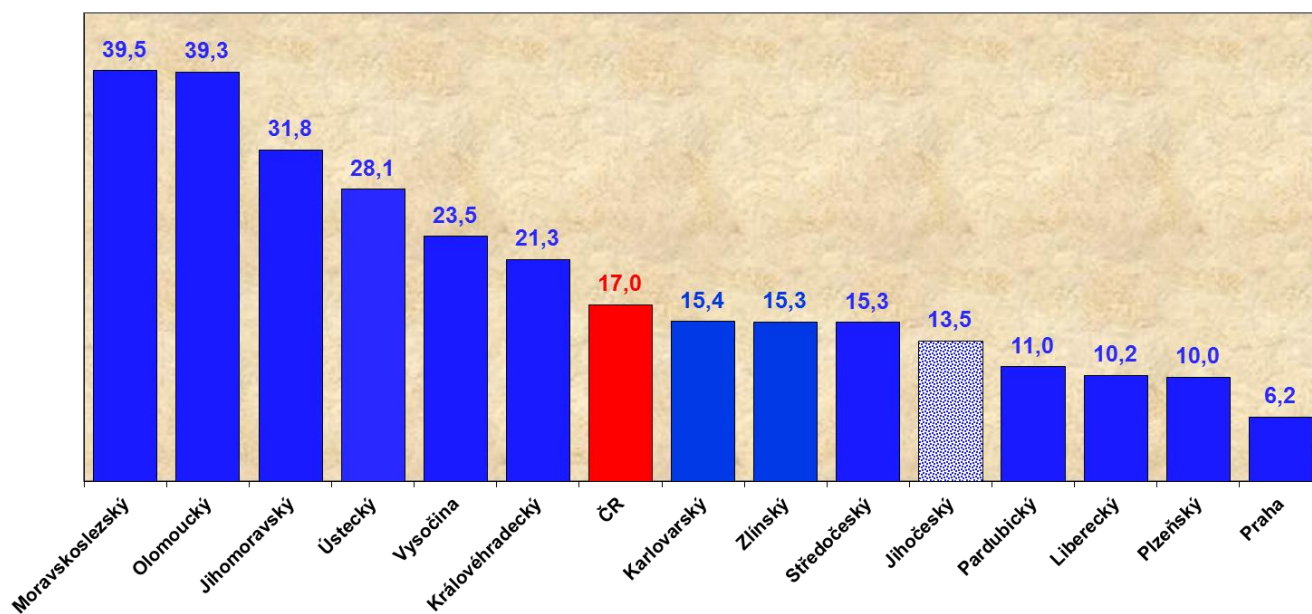


Celkový počet evidovaných uchazečů o zaměstnání a počet volných míst v okresech Jihočeského kraje k 31. prosinci 2013

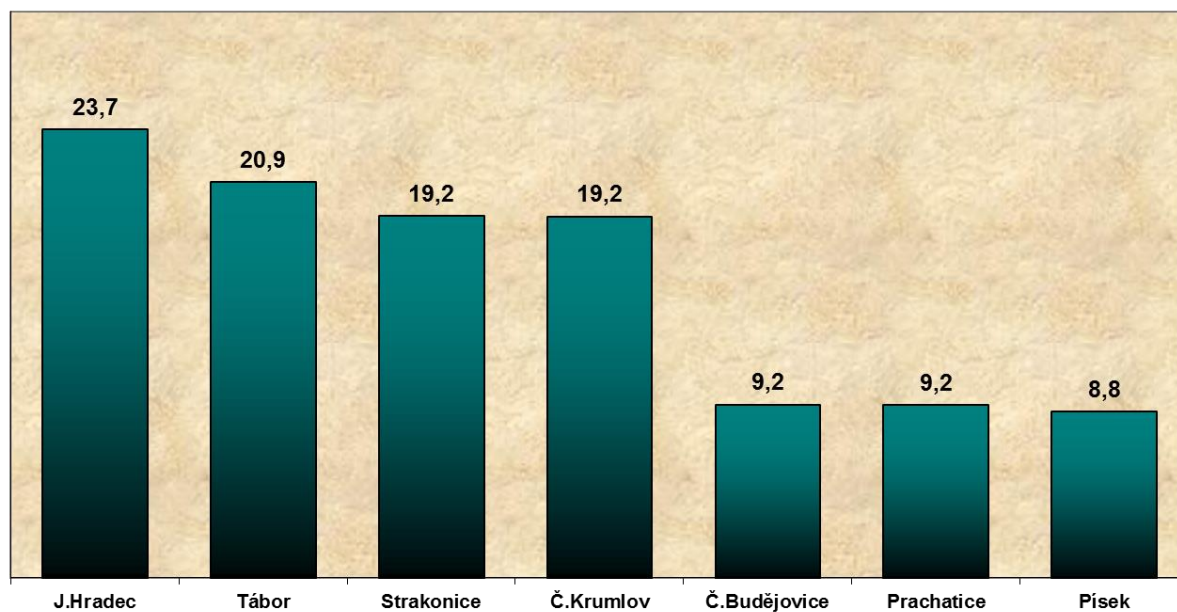




Počet uchazečů připadajících na jedno volné místo v krajích České republiky stav k 31. prosinci 2013

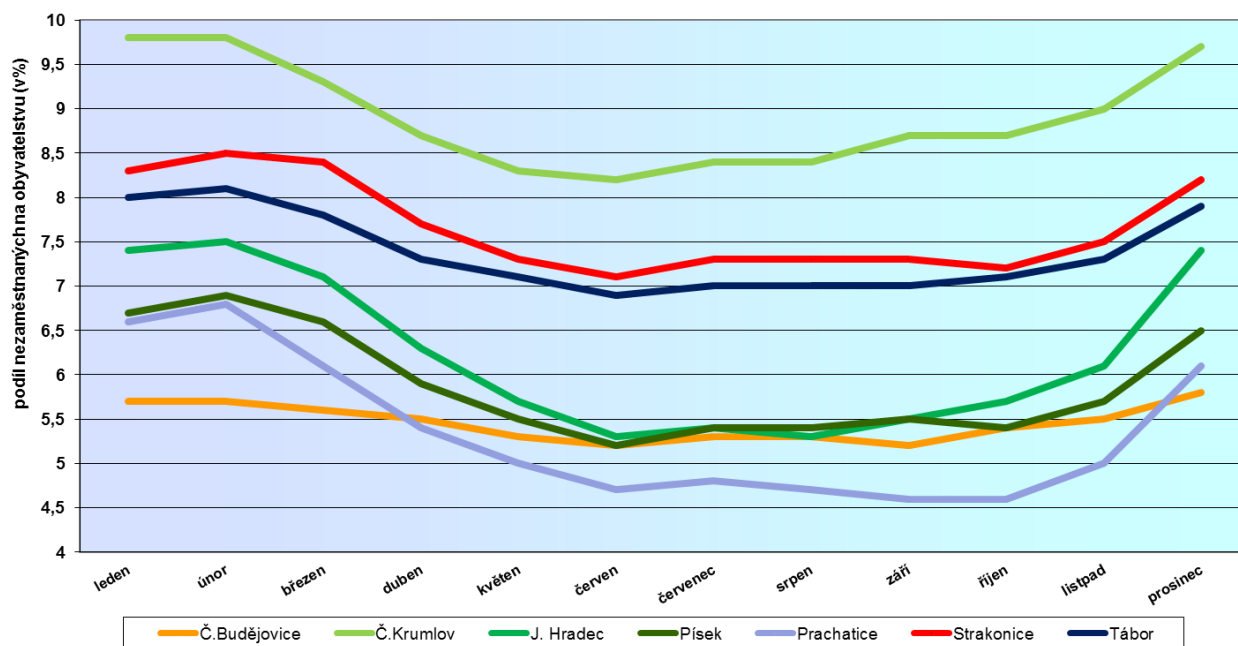


Počet uchazečů připadajících na 1 volné místo v okresech Jihočeského kraje stav k 31. prosinci 2013

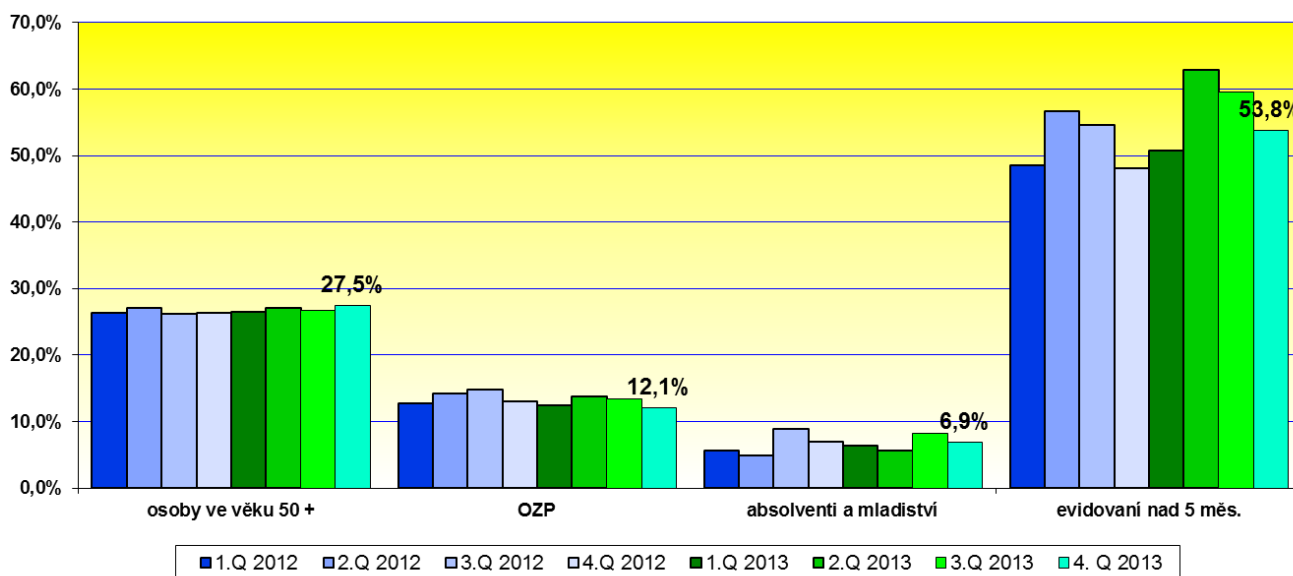




Vývoj podílu nezaměstnaných na počtu obyvatel v roce 2013 v okresech Jihočeského kraje



Vývoj podílu kategorií uchazečů o zaměstnání na celkovém počtu nezaměstnaných v Jihočeském kraji za období 1. čtvrtletí 2012 – 4. čtvrtletí 2013





Vývoj počtu evidovaných uchazečů a volných míst v Jihočeském kraji v období leden 2001 – prosinec 2013

