

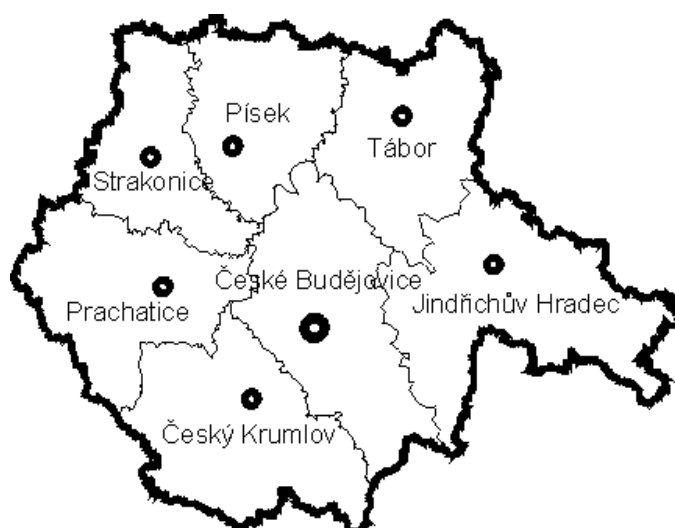


ANALÝZA STAVU A VÝVOJE

TRHU PRÁCE

V JIHOČESKÉM KRAJI

ZA ROK 2014



Předkládá: Ing. Ivan Loukota, ředitel Krajské pobočky v Českých Budějovicích ÚP ČR
Zpracovali: Mgr. Martina Kratochvílová

Krajská pobočka ÚP ČR v Českých Budějovicích

únor 2015



Obsah:

1. Zaměstnanost

1.1.	Celková zaměstnanost v kraji	3
1.2.	Zaměstnavatelé, kteří zaznamenali v roce 2014 nejvýraznější pohyb pracovních sil	5
1.3.	Stručná charakteristika poptávky zaměstnavatelů po pracovní síle (volná pracovní místa)	6

2. Nezaměstnanost

2.1.	Vývoj nezaměstnanosti	9
2.2.	Územní rozložení registrované nezaměstnanosti v kraji	
2.2.1	Okres České Budějovice	13
2.2.2	Okres Český Krumlov	14
2.2.3	Okres Jindřichův Hradec	16
2.2.4	Okres Písek	17
2.2.5	Okres Prachatice	18
2.2.6	Okres Strakonice	19
2.2.7	Okres Tábor	20
2.2.8	Situace v jednotlivých mikroregionech v kraji	21

3. Problémové skupiny na trhu práce kraje

3.1.	Absolventi škol a mladiství	22
3.2.	Osoby se zdravotním postižením	23
3.3.	Situace dalších problémových skupin na trhu práce	24

4. Cizinci na trhu práce kraje

5. Realizace aktivní politiky zaměstnanosti v roce 2014

5.1.	Realizace jednotlivých nástrojů APZ v roce 2014	28
5.1.1	Veřejně prospěšné práce	29
5.1.2	Společensky účelná pracovní místa	29
5.1.3	Vymezení a zřízení chráněných pracovních míst	30
5.2.	Rekvalifikace a poradenství	31
5.2.1	Rekvalifikace	31
5.2.2	Zvolená rekvalifikace	32
5.2.3	Poradenství	33
5.3.	Projekty ESF	
5.3.1	Regionální individuální projekty	33
5.3.2	Národní individuální projekty	35
5.4.	Další aktivity	35

6. Strategie realizace APZ pro rok 2015

7. Prognóza vývoje trhu práce na rok 2015

8. Přílohy

8.1.	Tabulka	38
8.2.	Grafy	39



1. ZAMĚSTNANOST

1.1. Celková zaměstnanost v kraji

- V Jihočeském kraji dosáhl počet osob s jediným nebo hlavním zaměstnáním ve 3. čtvrtletí 2014 celkem 304,1 tis., z toho bylo 173,8 tis. mužů (57,2 %) a 130,3 tis. žen (42,8 %). V porovnání se stejným obdobím roku 2013 byla celková zaměstnanost k 30.9.2014 o cca 7,1 tis. vyšší.
- Podíl průměrného počtu zaměstnanců Jihočeského kraje vztahený k celé České republice byl k 30.9.2014 - 6,1 %, v porovnání se stejným obdobím minulého roku se podíl zvýšil o 0,1 procentního bodu.

Nejaktuálnější přehled o zaměstnaných s jediným (hlavním) zaměstnáním v národním hospodářství za kraj podle věkových kategorií, podle vzdělání, odvětví (CZ-NACE), sektorů a CZ-ISCO uvádějí následující tabulky (zdroj ČSÚ – výsledky výběrového šetření pracovních sil 3. čtvrtletí 2014):

Věková struktura (v tis., proto možné určité drobné nesrovnalosti)

Věkové kategorie	Celkem	Muži	Ženy
CELKEM	304,1	173,8	130,3
15 až 19 let	2,3	1,3	1,1
20 až 24 let	17,7	11,2	6,5
25 až 29 let	32,5	19,9	12,6
30 až 34 let	35,0	21,2	13,7
35 až 39 let	43,0	24,3	18,7
40 až 44 let	45,3	24,2	21,1
45 až 49 let	37,6	20,0	17,6
50 až 54 let	35,8	18,8	17,0
55 až 59 let	35,3	20,2	15,1
60 až 64 let	14,5	10,6	3,9
65 a více let	5,0	2,1	2,9
15 až 29 let	52,5	32,4	20,2
30 až 44 let	123,3	69,8	53,5
45 až 59 let	108,7	58,9	49,8
60 a více let	19,6	12,7	6,8

Úroveň vzdělání (v tis.)

Vzdělání	Celkem	Muži	Ženy
CELKEM	304,1	173,8	130,3
Základní vzdělání	16,6	8,1	8,5
Střední bez maturity	120,4	81,3	39,1
Střední s maturitou	112,5	57,1	55,4
Vysokoškolské	54,6	27,4	27,3



Zaměstnaní podle odvětví CZ-NACE (v tis.)

Odvětví	Celkem	Muži	Ženy
Zemědělství, lesnictví a rybářství	15,8	11,7	4,1
Těžba a dobývání	0,8	.	.
Zpracovatelský průmysl	84,3	54,7	29,6
Výroba a rozvod elektřiny, plynu, tepla	6,6	5,8	0,8
Zásobování vodou	2,0	1,8	.
Stavebnictví	31,2	29,1	2,1
Velkoobchod a maloobchod; opr. motor. vozidel	35,1	16,8	18,3
Doprava, skladování	15,2	10,4	4,7
Ubytování, stravování a pohostinství	16,2	6,2	10,0
Informační a komunikační činnosti	3,2	2,5	0,8
Peněžnictví a pojišťovnictví	4,2	2,0	2,2
Činnosti v oblasti nemovitostí	1,9	1,1	0,8
Profesní, vědecké a technické činnosti	9,8	5,0	4,9
Administrativní a podpůrné činnosti	5,9	3,3	2,7
Veřejná správa a obrana	20,9	12,0	8,8
Vzdělávání	18,6	3,5	15,1
Zdravotní a sociální péče	19,3	2,8	16,5
Kulturní, zábavní a rekreační činnosti	4,8	2,2	2,6
Ostatní činnosti	6,4	2,2	4,2

(v tis.)

Sektory	Celkem	Muži	Ženy
Zemědělství	15,8	11,7	4,1
Průmysl	125,0	92,0	33,0
Služby	163,3	70,1	93,2

Zaměstnaní podle klasifikace zaměstnání – CZ-ISCO (v tis.)

CZ-ISCO	Celkem	Muži	Ženy
Zákonodárci a řídící pracovníci	10,5	8,0	2,5
Specialisté	32,7	12,9	19,9
Techničtí a odborní pracovníci	50,2	29,7	20,6
Úředníci	23,7	3,8	19,9
Pracovníci ve službách a prodeji	51,3	17,5	33,8
Kvalifikovaní pracovníci v zemědělství, lesnictví a rybářství	5,6	3,1	2,5
Řemeslníci a opraváři	59,0	53,9	5,2
Obsluha strojů a zařízení, montéři	47,8	34,3	13,5
Pomocní a nekvalifikovaní pracovníci	20,5	8,3	12,2
Zaměstnanci v ozbrojených silách	2,6	2,5	-



1.2. Zaměstnavatelé, kteří zaznamenali v roce 2014 nejvýraznější pohyby pracovních sil

Ve sledovaném roce převažovali v kraji zaměstnavatelé, kteří udržovali počet svých zaměstnanců na úrovni předchozího roku nebo jej mírně navyšovali.

Stejně jako v minulých letech bylo v průběhu roku 2014 Krajské pobočce ÚP ČR v Českých Budějovicích (dále jen „KrP ČB“) nahlašováno na základě povinnosti podle §62 zákoníku práce hromadné propouštění zaměstnanců některými firmami, bylo ale značně menšího rozsahu než v minulých letech. Nejvíce zaměstnanců v rámci hromadného propouštění bylo uvolňováno v okrese České Budějovice. Největší počet zaměstnanců uvolňovala firma ČEZ, a.s., která v důsledku racionalizace a reorganizace pracovních postupů uvolňovala několikrát v průběhu roku 2014 zaměstnance Jaderné elektrárny Temelín, většinou techniky a specialisty. Ve Strakonících došlo k propuštění zaměstnanců, z větší části operátorů ve výrobě, firmy JOHNSON CONTROLS FABRICS STRAKONICE a.s., která se zabývá textilní výrobou – tkaním, praním a chemickým čištěním textilních výrobků, elektrickými instalacemi a obráběním. V Jindřichově Hradci byla uzavřena prodejna BILLA, spol. s r.o. z důvodu dlouhodobé hospodářské nerentability. V okrese Tábor ukončila usnesením Rady Jihočeského kraje činnost příspěvková organizace Domov pro seniory Budislav, kdy pobytové služby tohoto domova byly nahrazeny zprovozněním nového Domova pro seniory v Bechyni. K hromadnému propouštění menšího rozsahu přistoupily některé další firmy Jihočeského kraje nebo firmy, které mají v Jihočeském kraji pracoviště, a to v oblastech lékárnictví, lesnictví, balicích činnostech, bankovníctví a administrativy.

K poklesu zaměstnanců oproti minulému roku došlo v návaznosti na předchozí rozsáhlejší hromadné propouštění v roce 2012 ještě ve firmě Eaton Elektrotechnika s.r.o., pracoviště Suchdol nad Lužnicí (okres Jindřichův Hradec), zabývající se výrobou elektrických motorů, generátorů, rozvaděčů a elektrických instalačních prvků, ale v následujícím roce firma již nepředpokládá další snižování zaměstnanců. K významným zaměstnavatelům kraje, kteří zaznamenali také mírný úbytek pracovníků oproti stejnému období minulého roku, patřily strojírenské firmy TRW – DAS a.s. se sídlem v Dačicích, zabývající se vývojem a výrobou komponentů pro automobilový průmysl a ZVVZ MACHINERY a.s. se sídlem v Milevsku, zabývající se výrobou, dodávkami a montážemi kompletních vzduchotechnických systémů. V okrese České Budějovice došlo ke snížení počtu zaměstnanců oproti konci roku 2013 ve firmě LUMEN a.s. se sídlem v Českých Budějovicích, zabývající se elektrickými instalacemi a ve firmě A.Schmied se sídlem v Trhových Svinech, zabývající se výrobou lékařských a dentálních nástrojů a potřeb. Mírný pokles zaměstnanců zaznamenala ve srovnání s koncem roku 2013 také firma SILON a.s. se sídlem v Sezimově Ústí (okres Tábor), která se zabývá vývojem a výrobou polyesterových stříží a kabelů a kde k úbytku zaměstnanců došlo následkem modernizace výroby. V následujícím období však zaměstnavatel předpokládá opětovný nárůst počtu zaměstnanců.

Největší meziroční nárůst pracovníků zaznamenala českobudějovická firma Robert Bosch, spol. s r.o., zabývající se převážně výrobou dílů a příslušenství pro motorová vozidla. Jedná se o firmu s nejvyšším počtem zaměstnanců v Jihočeském kraji. Firma plánuje i pro příští rok přijmout větší počet pracovníků, zejména montážních dělníků, a dále i konstruktérů, techniků kvality a technologů, tedy profesí, kde naleznou uplatnění zejména absolventi vysokých škol technického zaměření. Z jihočeských firem působících mimo okres České Budějovice zaznamenala největší expanzi v počtu pracovníků během roku 2014 firma DURA Automotive CZ, k.s. se sídlem v Blatné (okres Strakonice), zabývající se rovněž výrobou dílů a příslušenství pro motorová vozidla. Další z hlediska zaměstnanosti důležití zaměstnavatelé v Jihočeském kraji, u kterých došlo k významnějšímu navýšení počtu pracovníků oproti minulému roku, byly v okrese České Budějovice Jihočeská univerzita v Českých



Budějovicích, SETERM CB a.s., zabývající se výstavbou inženýrských sítí pro elektřinu a telekomunikace, Statutární město České Budějovice, Správa a údržba silnic Jihočeského kraje, ČSAD JIHOTRANS a.s., Head Sport s.r.o., zabývající se výrobou sportovních potřeb a Nemocnice České Budějovice, a.s.. Z jihočeských firem sídlících mimo okres České Budějovice zaznamenaly největší meziroční přírůstek počtu pracovníků tyto firmy: AISIN EUROPE MANUFACTURING CZECH s.r.o. se sídlem v Písku, zabývající se výrobou čerpadel a kompresorů, Faurecia Automotive Czech Republic s.r.o. se sídlem v Písku, zabývající se zpracováním plechů, výrobou výfukových komponentů a kompletací výfuků pro automobilový průmysl, Engel strojírenská spol. s r.o. se sídlem v Kaplici (okres Český Krumlov), zabývající se výrobou ocelových konstrukcí, elektrických rozvaděčů, dopravníků a podest pod vstříkovací lisy, Brabant Alucast Czech, Site Strakonice s.r.o., zabývající se obráběčstvím, slévárstvím a modelářstvím, Nemocnice Jindřichův Hradec, a.s., LIRA, obrazové lišty a rámy, a.s. se sídlem v Českém Krumlově.

Pro zvýšení zaměstnanosti v kraji byl v roce 2014 významný také přesun části výrobního programu firmy GZ Media a.s. se sídlem v Loděnici do Soběslavi (okres Tábor), kde byla vytvořena pracovní místa v profesích mechanik, seřizovač, skladník, přípravař a provozní dělník – operátor. V roce 2015 zaměstnavatel plánuje přijmout další zaměstnance.

1.3. Stručná charakteristika poptávky zaměstnavatelů po pracovní síle (volná pracovní místa)

- Z hlediska evidovaných volných pracovních míst byla v roce 2014 obecně zaznamenána vyšší poptávka zaměstnavatelů po nových pracovnících než v předchozím roce.
- Průměrný měsíční počet evidovaných pracovních míst byl 3 473 míst, tj. o 786 míst více než měsíční průměr za rok 2013. Průměrný počet uchazečů na 1 volné místo za celý rok bylo 8,6 uchazečů, tj. o 2,4 uchazeče méně než v roce 2013.
- K 31.12.2014 připadalo v kraji na jedno volné pracovní místo 7,6 uchazeče (pro porovnání k 31.12.2013 to bylo 13,5 uchazeče). Ke konci sledovaného roku 2014 připadalo za celou Českou republiku na jedno volné místo 9,2 uchazeče.

Největší zájem zaměstnavatelů byl v kraji o profese:

prodavači
kuchaři
obchodní zástupci
řidiči nákladních automobilů
administrativní pracovníci
číšníci, servírky
uklízeči a pomocníci
pracovníci ostrahy a strážní
skladníci, obsluha manipulačních vozíků
seřizovači a obsluha obráběcích strojů
všeobecní účetní
nástrojaři a příbuzní pracovníci
manipulační a pomocní pracovníci ve výrobě



Počet evidovaných volných pracovních míst v Jihočeském kraji podle požadavků na dosažené vzdělání

Vzdělání	31.12.2013			31.12.2014		
	Ucha-zeči	Volná místa	Uchaz./1 místo	Ucha-zeči	Volná místa	Uchaz./1 místo
Základní vzdělání, neúplné vzdělání	7 984	594	13,4	6 897	1 194	5,8
Středoškolské bez maturity	14 207	1074	13,2	12 333	1 728	7,1
Středoškolské s maturitou	7 436	581	12,8	6 683	597	11,2
Vysokoškolské	1 924	89	21,6	1 732	112	15,5
Celkem	31 551	2 338	13,5	27 645	3 631	7,6

Počet evidovaných volných míst v Jihočeském kraji podle profese

CZ-ISCO	31.12.2013	31.12.2014
tř. 1 – Zákonodárci a řídící pracovníci	36	66
tř. 2 – Specialisté	162	180
tř. 3 – Techničtí a odborní pracovníci	357	394
tř. 4 – Úředníci	160	155
tř. 5 – Pracovníci ve službách a prodeji	511	688
tř. 6 – Kvalifikovaní pracovníci v zemědělství, lesnictví a rybářství	11	47
tř. 7 – Řemeslníci a opraváři	451	897
tř. 8 – Obsluha strojů a zařízení, montéři	374	864
tř. 9 – Pomocní a nekvalifikovaní pracovníci	273	340
tř. 0 – Zaměstnanci v ozbrojených silách	1	0
Neuvedeno	2	0
Celkem	2 338	3 631

Počet evidovaných volných pracovních míst podle okresů Jihočeského kraje

Název okresu	Počet volných míst		Roční průměr	
	k 31.12.2013	k 31.12.2014	k 31.12.2013	k 31.12.2014
České Budějovice	847	1 249	1 075	1 157
Český Krumlov	217	497	251	434
Jindřichův Hradec	199	218	212	254
Písek	365	449	329	463
Prachatice	240	595	350	458
Strakonice	207	247	191	303
Tábor	263	376	279	404
Jihočeský kraj	2 338	3 631	2 686	3 473



V roce 2014 byl kladen zvýšený důraz na monitoring firem. Vzhledem k tomu, že zaměstnavatelé nemají ze zákona povinnost hlásit volná pracovní místa, slouží monitoring trhu práce k aktivnímu vyhledávání volných pracovních míst přímo u zaměstnavatelů a přispívá k úspěšnějšímu umístění uchazečů o zaměstnání z evidence ÚP ČR. KrP ČB se v roce 2014 zapojila do systémového individuálního projektu Rozvoj služeb v oblasti volných pracovních míst, č. CZ.1.04/2.2.00/11.00023, který si klade za cíl posílit komplexnost a kvalitu služeb poskytovaných službami zaměstnanosti v oblasti volných pracovních míst, a to prostřednictvím posílení toku informací na trhu práce mezi zaměstnavateli a ÚP ČR s důrazem na monitorování potřeb zaměstnavatelů na trhu práce především v oblasti tvorby volných pracovních míst. Vyčlenění pracovníci vykonali v průběhu 3. a 4. čtvrtletí 1 196 kontaktů se zaměstnavateli, z toho 677 osobních návštěv na firmě. V rámci monitoringu byly osločovány většinou firmy, které s úřadem práce dříve nespolupracovaly. Především je zajímaly možnosti čerpání finančních příspěvků v rámci nástrojů aktivních politiky zaměstnanosti a možnosti výběru vhodných uchazečů na volná místa případně uspořádání výběrových řízení.

V rámci monitoringu byl pro nadcházející období vysledován největší zájem zaměstnavatelů o zaměstnance z oboru kovovýroby a strojírenství, hlavně technolog, zámečnick, seřizovač strojů, brusič, nástrojař, zámečnick a obsluha CNC strojů. Další významnou pozicí jsou řidič MKD, automechanik, autolakýrník a pracovník v oboru elektro. Jedná se o dlouhodobě nedostatkové profese na trhu práce v Jihočeském kraji.



2. NEZAMĚŠTNANOST

2.1. Vývoj nezaměstnanosti

Po vzestupu počtu nezaměstnaných uchazečů během prvního měsíce roku 2014, kdy bylo k 31.1.2014 evidováno 34 694 osob, docházelo k postupnému snižování počtu uchazečů až na roční minimální hodnotu 24 932 uchazečů v říjnu. Od listopadu až do konce roku 2014 se počet nezaměstnaných zvyšoval. V prosinci došlo k výraznému meziměsíčnímu zvýšení o 2 449 uchazečů.

- Průměrný měsíční počet evidovaných uchazečů v Jihočeském kraji byl 28 535 osob (tj. o 314 méně než v roce 2013).
- Počet evidovaných nezaměstnaných k 31.12.2014 ve srovnání se stejným obdobím minulého roku byl o 3 906 osob nižší a činil 27 645 uchazečů.
- Roční průměrný podíl počtu uchazečů pobírajících podporu v nezaměstnanosti na celkovém počtu evidovaných byl 26,0 % (v roce 2013 – 24,9 %). Největší podíl uchazečů pobírajících podporu v nezaměstnanosti byl v měsíci lednu 32,3 % a nejmenší v měsíci září 21,8 %.

Vývoj nezaměstnanosti

Ukazatel (celkový počet)	celkem stav k datu		ženy stav k datu	
	31.12.2013	31.12.2014	31.12.2013	31.12.2014
Evidovaní uchazeči o zaměstnání celkem	31 551	27 645	15 439	13 721
z celku dosažitelní	30 565	26 390	14 907	13 036
Volná pracovní místa	2 338	3 631	-	-
Uchazeči připadající na 1 VPM	13,5	7,6	-	-
Uchazeči pobírající podporu v nezaměstnanosti	7 527	7 504	6 372	3 471
Podíl nezaměstnaných na obyvatelstvu (v %)	7,1	6,2	7,0	6,2

- Podíl nezaměstnaných na obyvatelstvu ve věku 15 – 64 let (dále jen podíl nezaměstnaných) v průběhu roku dosáhl nejnižší hodnoty v měsíci říjnu – 5,5 %. Naopak nejvyšší podíl nezaměstnanosti 7,9 % byl evidován v lednu (jednalo se o dosavadní historické maximum). Průměrný podíl nezaměstnaných v kraji za rok 2014 byl 6,4 % a byl o 1,3 procentního bodu nižší než průměr za ČR.
- Průměrným podílem nezaměstnaných na obyvatelstvu se kraj v roce 2014 spolu s Plzeňským krajem a Prahou řadil mezi tři kraje s nejnižší nezaměstnaností v rámci České republiky. V březnu se v pořadí nejmenšího podílu nezaměstnaných na obyvatelstvu dostal před Jihočeský kraj ještě kraj Středočeský. V měsících lednu a únoru zaujímal Jihočeský kraj 5. příčku za Prahou, Plzeňským, Středočeským a Královéhradeckým krajem. V ostatních měsících byl v podílu nezaměstnaných na obyvatelstvu Jihočeský kraj na 3. místě.



Celorepublikové srovnání podílu nezaměstnaných a počtu uchazečů na jedno volné místo v okresech Jihočeského kraje k 31.12.2014

Název okresu	Podíl nezaměstnaných k 31.12.2014 v %	Pořadí v rámci okresů ČR *	Počet uchazečů na 1 volné místo k 31.12.2014	Pořadí v rámci okresů ČR **
České Budějovice	5,1	66.	5,6	62.
Český Krumlov	8,6	20.	7,4	54.
Jindřichův Hradec	5,9	58.	17,8	12.
Písek	5,4	65.	6,0	59.
Prachatice	5,1	67.	3,2	76.
Strakonice	7,0	41.	13,6	24.
Tábor	7,5	38.	13,6	25.
Jihočeský kraj	6,2		13,5	
ČR	7,5		9,2	

*řazeno sestupně, tj. od nejvyššího podílu nezaměstnaných k nejnižšímu (celkem 77 okresů)

**řazeno sestupně, tj. od nejvyššího počtu uchazečů na jedno volné místo k nejnižšímu

Srovnání podílu nezaměstnaných a počtu uchazečů na jedno volné místo v okresech Jihočeského kraje ke stejnému období minulého roku

Název okresu	Podíl nezaměstnaných v %		Počet uchazečů na 1 volné místo	
	k 31.12. 2013	k 31.12. 2014	k 31.12. 2013	k 31.12. 2014
České Budějovice	5,8	5,1	9,2	5,6
Český Krumlov	9,7	8,6	19,2	7,4
Jindřichův Hradec	7,4	5,9	23,7	17,8
Písek	6,5	5,4	8,8	6,0
Prachatice	6,1	5,1	9,2	3,2
Strakonice	8,2	7,0	19,2	13,6
Tábor	7,9	7,5	20,9	13,6
Jihočeský kraj	7,1	6,2	13,5	7,6
ČR	8,2	7,5	17,0	9,2

- V průběhu roku 2014 bylo v Jihočeském kraji nově evidováno o 4 406 uchazečů méně než v roce 2013, vyřazeno bylo o 2 114 uchazečů více než v roce 2013. Z celkového počtu vyřazených v roce 2014 bylo 71,6 % uchazečů umístěno do zaměstnání (loni to bylo 55,5 %), z toho umístěno úřadem práce bylo 5 496 uchazečů (tj. 15,0 % z celkového počtu vyřazených uchazečů v roce 2014). Loni bylo umístěno pomocí úřadu práce 2 540 uchazečů, což bylo 7,3 % z celkového počtu vyřazených uchazečů.



Tok nezaměstnanosti

Období	Celkem			
	nově evidovaní	vyřazení	z toho umístění celkem	z toho umístěn ÚP
Za rok 2013	37 873	34 638	19 237	2 540
Za rok 2014	33 467	36 752	26 319	5 496

- Nejpočetnější skupinou evidovaných uchazečů k 31.12.2014 podle vzdělání byla skupina absolventů středních škol 68,9 % (z toho středoškoláci s maturitou – 24,2 %) a skupina uchazečů se základním vzděláním a bez vzdělání 25,0 %. V absolutním vyjádření bylo v meziročním srovnání ke konci roku 2014 evidováno o 2 114 středoškoláků méně než k 31.12.2013 a o 1 087 méně uchazečů se vzděláním základním nebo bez vzdělání. Podíl nezaměstnaných vysokoškoláků na konci roku 2014 byl 6,3 % (tj. o 192 uchazečů méně než na konci předchozího roku), loni činil tento podíl 6,0 %.

Vzdělanostní struktura uchazečů o zaměstnání

	Celkem				ženy			
	stav k datu 31.12.2013		stav k datu 31.12.2014		stav k datu 31.12.2013		stav k datu 31.12.2014	
	abs.	v %	abs.	v %	abs.	v %	abs.	v %
Bez vzdělání a neúplné základní	59	0,2	73	0,3	33	0,2	38	0,3
Základní vzdělání	7 925	25,1	6 824	24,7	3 928	25,4	3 510	25,6
Nižší střední vzdělání	16	0,1	18	0,1	10	0,1	8	0,1
Nižší střední odborné vzdělání	437	1,4	679	2,4	227	1,5	306	2,2
Střední odborné s výučním listem	13 632	43,2	11 472	41,5	5 629	36,5	4 784	34,9
Stř. nebo stř.odb. bez mat. i výuč.listu	122	0,4	164	0,6	100	0,6	140	1
ÚSV	638	2,0	679	2,4	401	2,6	439	3,2
ÚSO s vyučením i maturitou	1 170	3,7	1 269	4,6	592	3,8	645	4,7
ÚSO s maturitou (bez vyučení)	5 263	16,7	4 459	16,1	3 200	20,7	2 695	19,6
Vyšší odborné vzdělání	365	1,2	276	1	259	1,7	194	1,4
Bakalářské vzdělání	520	1,6	513	1,9	332	2,2	336	2,4
Vysokoškolské vzdělání	1 372	4,3	1 185	4,3	712	4,6	611	4,5
Doktorské	32	0,1	34	0,1	16	0,1	15	0,1
Celkem	31 551	100,0	27 645	100,0	15 439	100,0	13 721	100,0

Největší počty evidovaných uchazečů byly v průběhu roku v následujících profesích:

Prodaváci v prodejnách
 Pomocní pracovníci ve výrobě
 Zedníci, kamnáři, dlaždiči a montéři suchých staveb
 Všeobecní administrativní pracovníci
 Kuchaři, pomocní kuchaři
 Číšníci a servírky
 Řidiči osobních a malých dodávkových automobilů
 Uklízeči a pomocníci v hotelích, administrativních, průmyslových a jiných objektech
 Pracovníci ostražky a bezpečnostních agentur
 Pomocní a nekvalifikovaní pracovníci ve službách



Obchodní zástupci
 Nástrojaři a příbuzní pracovníci
 Montážní dělníci ostatních výrobků
 Obsluha vysokozdvížných a jiných vozíků a skladníci

Struktura uchazečů o zaměstnání podle CZ-ISCO - celkem

Třída zaměstnání	stav k datu			
	31.12.2013		31.12.2014	
	abs.	v %	abs.	v %
tř. 1 – Zákonodárci a řídicí pracovníci	253	0,8	246	0,9
tř. 2 – Specialisté	1 406	4,5	1208	4,4
tř. 3 – Techničtí a odborní pracovníci	2 089	6,6	1997	7,2
tř. 4 – Úředníci	3 338	10,6	2880	10,4
tř. 5 – Pracovníci ve službách a prodeji	6 329	20,1	5458	19,7
tř. 6 – Kvalifikovaní pracovníci v zemědělství, lesnictví a rybářství	692	2,2	496	1,8
tř. 7 – Řemeslníci a opraváři	6 251	19,8	5135	18,6
tř. 8 – Obsluha strojů a zařízení, montéři	3 838	12,2	3118	11,3
tř. 9 – Pomocní a nekvalifikovaní pracovníci	6 947	22,0	6264	22,7
tř. 0 – Zaměstnanci v ozbrojených silách	15	0,0	12	-
Neuvedeno	393	1,2	831	3,0
Celkem	31 551	100,0	27 645	100,0

Struktura uchazečů o zaměstnání podle CZ-ISCO - ženy

Třída zaměstnání	stav k datu			
	31.12.2013		31.12.2014	
	abs.	v %	abs.	v %
tř. 1 – Zákonodárci a řídicí pracovníci	80	0,5	80	0,6
tř. 2 – Specialisté	788	5,1	686	5,0
tř. 3 – Techničtí a odborní pracovníci	961	6,2	904	6,6
tř. 4 – Úředníci	2 773	18,0	2 386	17,4
tř. 5 – Pracovníci ve službách a prodeji	4 653	30,1	4 035	29,4
tř. 6 – Kvalifikovaní pracovníci v zemědělství, lesnictví a rybářství	354	2,3	272	2,0
tř. 7 – Řemeslníci a opraváři	757	4,9	699	5,1
tř. 8 – Obsluha strojů a zařízení, montéři	1 133	7,3	883	6,4
tř. 9 – Pomocní a nekvalifikovaní pracovníci	3 759	24,3	3 427	25,0
tř. 0 – Zaměstnanci v ozbrojených silách	0	0,0	0	0,0
Nezadáno	181	1,2	349	2,5
Celkem	15 439	100,0	13 721	100,0



2.2 Územní rozložení registrované nezaměstnanosti v kraji

2.2.1. Okres České Budějovice

Nejvíce uchazečů bylo v roce 2014 evidováno v měsíci lednu – 8 903 osob (jednalo se o historické maximum). Průběh vývoje nezaměstnanosti v roce 2014 zaznamenal v první polovině roku postupný pokles. Po mírném vzestupu v červenci docházelo opět k poklesu nezaměstnanosti až do listopadu k nejnižší roční hodnotě 6 713 uchazečů. V posledním měsíci roku 2014 došlo opět k nárůstu počtu nezaměstnaných. Nejvíce nově zaevidovaných lidí bylo v měsíci lednu, a to 1 837 uchazečů.

- ▶ průměrný měsíční počet evidovaných uchazečů o zaměstnání 7 523
- ▶ nejvyšší počet uchazečů o zaměstnání v měsíci lednu 8 903
- ▶ nejnižší počet uchazečů o zaměstnání v měsíci listopadu 6 713

Průměrný roční podíl nezaměstnaných na obyvatelstvu byl v okrese České Budějovice pod průměrem České republiky (o 2,2 procentního bodu) i pod průměrem Jihočeského kraje (o 0,9 procentního bodu). K 31.12.2014 okres České Budějovice evidoval 12. nejnižší podíl nezaměstnaných mezi 77 okresy, v počtu uchazečů na jedno volné místo byl na 16. místě (posuzováno dle nejnižšího počtu uchazečů na 1 volné místo).

- ▶ průměrný podíl nezaměstnaných na obyvatelstvu 5,5 %
- ▶ nejvyšší podíl v měsíci lednu 6,6 %
- ▶ nejnižší podíl v měsíci září, říjnu, listopadu 4,9 %

Od ledna počet evidovaných volných pracovních míst stoupal, a to až do dubna. Po květnovém a červnovém úbytku došlo k nárůstu v měsíci červenci. K dalšímu výraznému nárůstu volných pracovních míst došlo v září, kdy bylo zaznamenáno roční maximum 1 356 volných pracovních míst. V posledním čtvrtletí se počet volných míst snížil v důsledku úbytku sezónních prací. Z hlediska struktury žádaných profesí byla ze strany zaměstnavatelů největší poptávka po profesích – prodavači, kuchaři, obchodní zástupci, řidiči nákladních automobilů, administrativní pracovníci a účetní, čišníci a servírky, uklízeči a jiní pomocní pracovníci, pracovníci ostrahy a strážníci, skladníci a obsluha manipulačních vozíků, seřizovači a obsluha obráběcích strojů, nástrojaři a příbuzní pracovníci, manipulační a pomocní pracovníci ve výrobě.

- ▶ průměrný měsíční počet hlášených volných pracovních míst 1 157
- ▶ nejvyšší počet hlášených volných pracovních míst v měsíci září 1 356
- ▶ nejnižší počet hlášených volných pracovních míst v měsíci lednu 903
- ▶ na jedno volné místo připadalo v průměru uchazečů 6,7

Mezi rizikové skupiny uchazečů o zaměstnání z hlediska uplatnění na trhu práce, patří:

- uchazeči starší 50 let
- uchazeči - osoby se zdravotním postižením
- uchazeči dlouhodobě nezaměstnaní
- ženy s malými dětmi
- mladiství a čerství absolventi ve věku do 30 let



2.2.2. Okres Český Krumlov

Podíl nezaměstnaných v roce 2014 kulminoval již v lednu a poté se postupně snižoval až do října, zatímco v roce 2013 se podíl nezaměstnaných snižoval od února do června. V roce 2014 se oproti přechozím letům nárůst opozdil z důvodu teplého počasí a tudíž nedocházelo k propouštění zaměstnanců ve službách a stavebnictví.

Podíl nezaměstnaných dosáhl v tomto roce nejnižší hodnoty v říjnu, což bylo 7,5 %. V tomto měsíci bylo hlášeno 444 volných míst. V roce 2013 průměrný počet nezaměstnaných dosáhl počtu 3 882, v roce 2014 to bylo 3 760, což je o 122 uchazečů méně než v roce 2013.

- ▶ průměrný měsíční počet evidovaných uchazečů o zaměstnání 3 760
- ▶ nejvyšší počet uchazečů o zaměstnání v měsíci lednu 4 635
- ▶ nejnižší počet uchazečů o zaměstnání v měsíci říjnu 3 138

Mezi 77 okresy v republice byl okres Český Krumlov k 31.12.2014 v podílu nezaměstnaných na 20. místě (počítáno od nejvyšší nezaměstnanosti). V meziměsíčním nárůstu podílu nezaměstnaných k 31.12.2014 byl taktéž na 20. místě s nárůstem 9,8. V počtu uchazečů na jedno volné pracovní místo k 31.12.2014 to bylo 54. místo s 7,4 uchazeči na jedno volné pracovní místo. Podíl nezaměstnaných se pohyboval v okrese Český Krumlov po celý rok nad průměrem České republiky a kraje.

- ▶ průměrný měsíční podíl nezaměstnaných 8,8 %
- ▶ nejvyšší podíl nezaměstnaných v měsíci lednu 10,8 %
- ▶ nejnižší podíl nezaměstnaných v měsíci říjnu 7,5 %

Nabídka volných pracovních míst se oproti roku 2013 zvýšila, počet volných míst byl evidován průměrně měsíčně v počtu 434, což je o 183 míst více než minulý rok. Mezi zaměstnavateli nejčastěji žádané profese patřily pomocný pracovník, kuchař, číšník, recepční, svářeč. Naproti tomu mezi evidovanými uchazeči byl největší zájem o profese kuchař, zedník, číšník, pomocný pracovník a pracovník v administrativě.

- ▶ průměrný měsíční počet hlášených volných pracovních míst 434
- ▶ nejvyšší počet hlášených volných pracovních míst v měsíci srpnu 521
- ▶ nejnižší počet hlášených volných pracovních míst v měsíci únoru 217
- ▶ na jedno volné místo připadalo průměrně uchazečů 9,2

K ohroženým skupinám uchazečů o zaměstnání na trhu práce patřili:

- uchazeči starší 50 let
- osoby se zdravotním postižením
- absolventi bez praxe
- uchazeči vracející se po rodičovské dovolené



2.2.3. Okres Jindřichův Hradec

Počet nově evidovaných uchazečů zůstal ve srovnání s rokem 2013 na stejné úrovni (v roce 2013 se nově zaevidovalo celkem 5 924 uchazečů, v roce 2014 se zaevidovalo 5 920 uchazečů). Počet evidovaných uchazečů k 31.12.2014 (3 887 uchazečů) byl nižší ve srovnání s počtem uchazečů k 31.12.2013 (4 724 uchazečů). Hlavním faktorem poklesu nezaměstnanosti ke konci roku 2014 bylo ve srovnání s rokem 2013 více uchazečů umístěných do zaměstnání nebo jinak ukončené evidence uchazečů (i během celého roku). Nižší nezaměstnanost během celého roku 2014 ve srovnání s rokem 2013 je způsobena i nižším počtem uchazečů, kteří se evidovali z důvodu nadbytečnosti nebo hromadného propouštění. V roce 2014 nahlásila hromadné propouštění pouze jedna firma - Billa, spol. s r.o., a to zrušením prodejny v Jindřichově Hradci – 25 zaměstnanců.

Evidenci ukončilo v roce 2013 celkem 5 308 uchazečů, během celého roku 2014 celkem 6 757 uchazečů.

Průměrný měsíční počet uchazečů v roce 2013 činil 4 061 uchazečů, v roce 2014 to bylo 3 835 uchazečů.

- ▶ průměrný měsíční počet evidovaných uchazečů o zaměstnání 3 835
- ▶ nejvyšší počet uchazečů o zaměstnání v měsíci lednu 5 269
- ▶ nejnižší počet uchazečů o zaměstnání v měsíci září 3 116

V roce 2014 byl v okrese Jindřichův Hradec průměrný měsíční podíl nezaměstnaných 5,9 %. Od ledna 2014, kdy bylo zaznamenáno roční maximum 8,2 %, až do srpna 2014 docházelo k postupnému snižování podílu nezaměstnaných až na 4,7 % (roční minimum, které se udrželo až do měsíce října 2014). Od listopadu 2014 se podíl nezaměstnaných zvyšoval, v prosinci dosáhl hodnoty 5,9 %.

Průběh vývoje podílu nezaměstnaných (roční průměr 5,9 %) byl v roce 2014 nižší jak ve srovnání s Jihočeským krajem (o 0,5 %), tak i ve srovnání s Českou republikou (o 1,8 %). Pouze v lednu a únoru 2014 přesáhl podíl nezaměstnaných v okrese Jindřichův Hradec (8,2 % a 8,0 %) podíl nezaměstnaných v Jihočeském kraji (7,9 % a 7,8 %).

V celorepublikovém srovnání k 31.12.2014 byl okres Jindřichův Hradec podle výše podílu nezaměstnaných na 58. místě, ve srovnání s ostatními okresy v České republice se okres řadí mezi okresy spíše s nižším podílem nezaměstnaných.

- ▶ průměrný měsíční podíl nezaměstnaných 5,9 %
- ▶ nejvyšší podíl nezaměstnaných byl v měsíci lednu 8,2 %
- ▶ nejnižší podíl nezaměstnaných byl v měsících srpen - říjen 4,7 %

Ve srovnání s rokem 2013 došlo v roce 2014 k nárůstu nově hlášených volných pracovních míst (o 504). Počet hlášených volných pracovních míst ke konci měsíce v okrese se proti roku 2013 zvýšil, k 31.12.2013 bylo hlášeno 199 volných pracovních míst, k 31.12.2014 to bylo 218 volných pracovních míst. V průměru bylo na konci měsíce v roce 2014 evidováno 253 volných pracovních míst, v roce 2013 to bylo 211.

Maximální počet uchazečů na jedno volné pracovní místo byl v roce 2014 zaznamenán v únoru 2014 – 26 uchazečů, minimální pak v srpnu 2014 – 10 uchazečů na jedno volné pracovní místo. V celorepublikovém srovnání k 31.12.2014 okres Jindřichův Hradec zaujímal s 18 uchazeči na jedno pracovní místo 12. místo.

Nejčastěji požadované profese byly kuchař, šéfkuchař, číšník-servírka, uklízeč, řidič nákladních automobilů a autobusů, pracovník ostrahy, hlídač, strážný, vrátný. Na druhou



stranu nejvíce uchazečů bylo evidováno se zájmem o profese zedník, stavební dělník, profese hlavní stavební výroby, prodavač, pomocný a nekvalifikovaný pracovník, montážní dělník (ruční), číšník - servírka.

▶ průměrný měsíční počet hlášených volných pracovních míst	253
▶ nejvyšší počet hlášených volných pracovních míst v měsíci srpnu	320
▶ nejnižší počet hlášených volných pracovních míst v měsíci únoru	202
▶ na jedno volné místo připadalo průměrně uchazečů	15,6

Z hlediska uplatnění na trhu práce byly problémové skupiny uchazečů o zaměstnání tyto:

- uchazeči po mateřské dovolené, rodičovské dovolené
- uchazeči nad 50 let
- uchazeči se zdravotním postižením
- uchazeči bez vzdělání

2.2.4. Okres Písek

V porovnání s předchozím rokem došlo v roce 2014 ke snížení počtu evidovaných uchazečů o zaměstnání. Průměrný roční počet se snížil o 128 uchazečů. Nejvyšší počet uchazečů byl ke konci měsíce ledna, což bylo způsobeno převážně evidencí sezónních pracovníků ze stavebnictví, lesnictví apod. Nejnižší měsíční počet evidovaných uchazečů byl na konci září.

▶ průměrný měsíční počet evidovaných uchazečů o zaměstnání	2 834
▶ nejvyšší počet uchazečů o zaměstnání v měsíci lednu	3 600
▶ nejnižší počet uchazečů o zaměstnání v měsíci září	2 426

Podíl nezaměstnaných se pohyboval po celý rok pod podílem nezaměstnaných České republiky i Jihočeského kraje. Průměrný podíl nezaměstnaných byl 5,7 %, tj. o 0,7 % nižší než podíl nezaměstnaných Jihočeského kraje a o 2,0 % nižší než podíl nezaměstnaných České republiky. V celorepublikovém srovnání podílu nezaměstnaných se pohyboval okres Písek z celkového počtu sledovaných mezi 10 – 14 okresy s nejnižší nezaměstnaností.

▶ průměrný měsíční podíl nezaměstnaných	5,7 %
▶ nejvyšší podíl nezaměstnaných v měsíci únoru	7,4 %
▶ nejnižší podíl nezaměstnaných v měsíci říjnu	4,6 %

Průměrný počet evidovaných míst ke konci měsíce během roku 2014 se zvýšil - činil 463, loni to bylo 329 volných míst. Průměrně měsíčně bylo nově hlášeno 143 pracovních míst. Nejméně volných pracovních míst bylo nahlášeno v měsíci únoru 83 a v prosinci 89 míst. Tato situace je způsobena řadou sezónních pracovních příležitostí, kdy dochází k útlumu poptávky zejména ve službách. V měsíci březnu došlo k mírnému zvýšení a v dubnu bylo nahlášeno celkem 252 volných míst, což je nejvíce v průběhu roku. V porovnání s rokem 2013 se průměrný počet volných hlášených pracovních míst zvýšil třikrát. Celkové zlepšení situace v nabídce volných míst vedlo ke snížení počtu evidovaných uchazečů o zaměstnání. Mezi zaměstnavateli nejčastěji žádané profese patřily profese operátor výroby, svářeč, hlídač a strážný, řidič MKD, zámečnick. Naopak uchazeči poptávali nejčastěji profese administrativní



pracovník, prodavač (ženy s dětmi na jednu směnu, případně na zkrácenou směnu), uklízeč, cukrář, řidič malých dodávkových vozidel.

▶ průměrný měsíční počet hlášených volných pracovních míst	463,
▶ nejvyšší počet hlášených volných pracovních míst v měsíci květnu	621
▶ nejnižší počet hlášených volných pracovních míst v měsíci únoru	269
▶ na jedno volné místo připadalo průměrně uchazečů	6,7

Mezi znevýhodněné skupiny uchazečů na trhu práce patřili zejména:

- mladiství
- matky s dětmi do 15 let na jednu směnu
- uchazeči ve věku do 50 let

2.2.5. Okres Prachatice

Největší počet uchazečů v okrese Prachatice byl evidován v měsíci lednu (2 516), pak docházelo k postupnému snižování až do září na roční minimum 1 536. V posledním čtvrtletí se počet uchazečů opět zvyšoval. Průměrný počet evidovaných uchazečů byl 1 896, to je o 50 osob méně než v roce 2013.

▶ průměrný měsíční počet evidovaných uchazečů o zaměstnání	1 896
▶ nejvyšší počet uchazečů o zaměstnání v měsíci lednu	2 516
▶ nejnižší počet uchazečů o zaměstnání v měsíci září	1 536

Podíl nezaměstnaných na obyvatelstvu se v roce 2014 pohyboval od 4,0 % do 7,8 %. Průměrný podíl nezaměstnaných na obyvatelstvu v okrese byl nižší o 0,3 % než v minulém roce - 5,1 %. Maximální hodnoty podílu nezaměstnaných bylo dosaženo v lednu a únoru 7,0 %, minimální v říjnu 4,0 %. Podíl nezaměstnaných v okrese dosahoval v roce 2014 v průměru o 1,3 % nižších hodnot než v celém Jihočeském kraji. V porovnání s podílem nezaměstnaných v České republice byl podíl nezaměstnaných v okrese v průměru o 2,6 % nižší. K 31.12.2014 Mezi 77 okresů ČR v podílu nezaměstnaných zaujímal okres Prachatice 67. místo (řazeno sestupně) a v počtu uchazečů na 1 volné místo dokonce 76. místo, tedy druhý nejnižší počet uchazečů na jedno volné místo.

▶ průměrný měsíční podíl nezaměstnaných	5,1 %
▶ nejvyšší měsíční podíl nezaměstnaných v měsíci lednu	7,0 %
▶ nejnižší měsíční podíl nezaměstnaných v měsíci říjnu	4,0 %

Úřad práce zaznamenal velký nárůst v počtu volných pracovních míst. K 31.12.2014 evidoval 595 volných pracovních míst, což je téměř 2,5krát více než k 31.12.2013, kdy to bylo 240 volných pracovních míst. K 31.12.2014 na jedno volné pracovní místo připadalo 3,2 uchazeče.

Průměrně měsíčně bylo v roce 2014 evidováno 458 volných pracovních míst, v předchozím roce to bylo 351 míst. Zaměstnavatelé nejčastěji požadovali profese řidič MKD, prodavač, kuchař, číšník-servírka, svářeč. Na druhou stranu nejvíce uchazečů bylo v těchto profesích: administrativní pracovník, opravář zemědělských strojů, automechanik, kadeřník, lesní dělník.



▶ průměrný měsíční počet hlášených volných pracovních míst	458
▶ nejvyšší počet hlášených volných pracovních míst v měsíci červenci	715
▶ nejnižší počet hlášených volných pracovních míst v měsíci únoru	237
▶ na jedno volné místo připadalo průměrně uchazečů	5,1

Problémové skupiny uchazečů v okrese z hlediska uplatnění na místním trhu práce byly:

- mladiství
- ženy po mateřské případně rodičovské dovolené
- uchazeči nad 55 let věku
- osoby se zdravotním postižením

2.2.6. Okres Strakonice

Dosud nejvyšší počet 4 235 uchazečů o zaměstnání byl evidován v lednu 2014. V následujících měsících roku 2014 docházelo k postupnému snižování nezaměstnanosti, a to zejména od měsíce dubna vlivem zahájení sezónních prací. V červnu 2014 bylo registrováno 3 200 nezaměstnaných osob, v roce 2013 se jednalo o 3 486. Ve druhém pololetí roku 2014 se počet uchazečů o zaměstnání pohyboval na téměř identické úrovni. K mírnému poklesu nezaměstnanosti docházelo v měsíci říjnu a následně i v listopadu, kdy bylo registrováno 3 102 nezaměstnaných osob. V závěru roku, tak jako každoročně, docházelo k růstu počtu evidovaných uchazečů na 3 359. V porovnání s prosincem 2013, kdy bylo evidováno 3 967 nezaměstnaných, vykazoval závěr roku 2014 pokles počtu evidovaných uchazečů o zaměstnání o 15,3 %.

▶ průměrný měsíční počet evidovaných uchazečů o zaměstnání	3 474
▶ nejvyšší počet uchazečů o zaměstnání v měsíci lednu	4 235
▶ nejnižší počet uchazečů o zaměstnání v měsíci listopadu	3 102

Okres Strakonice vykázal za rok 2014 průměrný měsíční podíl nezaměstnaných 7,2 % (za rok 2013 – 7,8 %). Vykazovaná hodnota okresu byla mírně pod průměrem České republiky – 7,7 % a současně nad průměrem Jihočeského kraje (6,6 %). V celorepublikovém srovnání podílu nezaměstnaných k 31.12.2014 zaujímal okres Strakonice 41. místo (řazeno sestupně) a v počtu uchazečů na 1 volné místo 24. místo (řazeno sestupně).

▶ průměrný měsíční podíl nezaměstnaných	7,2 %
▶ nejvyšší měsíční podíl nezaměstnaných byl v měsíci lednu	8,8 %
▶ nejnižší měsíční podíl nezaměstnaných byl v měsíci říjnu	6,5 %

V průběhu roku 2014 docházelo k růstu poptávky po pracovní síle. Zatímco v roce 2013 úřad práce nabízel v měsíčním průměru pouze 191 pracovních míst, v roce 2014 se jednalo o 303 pracovních příležitostí.

Na trhu práce dlouhodobě převládala poptávka po pracovní síle v profesi prodavač, číšník-servírka, kuchař, řidič nákladních automobilů, montážní dělník, pracovník ostrahy. V období sezónních prací byla navíc poptávka rozšířena o odborné profese ve stavební výrobě. Struktura poptávky po pracovní síle se oproti předcházejícímu roku výrazněji neměnila.



V roce 2013 došlo v důsledku zvýšené nezaměstnanosti a poklesu hlášených volných pracovních míst k nárůstu počtu uchazečů na jedno volné pracovní místo, průměrně na 19,6 uchazečů. V roce 2014 připadalo na jedno volné pracovní místo průměrně 13,0 uchazečů.

Naproti tomu nejvyšší počty evidovaných uchazečů byly v roce 2014 registrovány v profesích administrativní pracovník, pomocný pracovník ve výrobě, prodavač, řidič osobních a malých dodávkových automobilů, uklízeč, kuchař.

▶ průměrný měsíční počet hlášených volných pracovních míst	303
▶ nejvyšší počet hlášených volných pracovních míst v měsíci červenci	400
▶ nejnižší počet hlášených volných pracovních míst v měsíci únoru	185
▶ na jedno volné místo připadalo průměrně uchazečů	13,0

Mezi znevýhodněné skupiny uchazečů o zaměstnání na trhu práce patřili zejména:

- uchazeči starší 50 let
- osoby se zdravotním postižením
- dlouhodobě evidovaní uchazeči o zaměstnání
- absolventi škol
- ženy vracející se na trh práce po mateřské, příp. rodičovské dovolené

2.2.7. Okres Tábor

V průběhu roku 2014 se nezaměstnanost dostala na své maximum v únoru (8,7 %), kdy v evidenci ÚP bylo registrováno 6 017 uchazečů o zaměstnání. Po té docházelo k pomalému postupnému poklesu až na listopadovou hodnotu 6,9 %. V posledním měsíci roku 2014 došlo k prudkému nárůstu podílu nezaměstnaných.

Ve srovnání s minulým rokem došlo k nárůstu průměrného počtu nezaměstnaných o 50 uchazečů a průměrný měsíční podíl nezaměstnaných vzrostl o 0,2 procentního bodu.

▶ průměrný měsíční počet evidovaných uchazečů o zaměstnání	5 204
▶ nejvyšší počet uchazečů o zaměstnání v měsíci únoru	6 017
▶ nejnižší počet uchazečů o zaměstnání v měsíci listopadu	4 744

Průměrný podíl nezaměstnaných v okrese Tábor v roce 2014 byl menší než průměrný podíl nezaměstnaných v České republice a větší než průměrný podíl nezaměstnaných v Jihočeském kraji. Během ledna a února se podíl nezaměstnaných držel na úrovni České republiky. V celorepublikovém srovnání podílu nezaměstnaných k 31.12.2014 zaujímal okres Tábor 38. místo (řazeno sestupně) a v počtu uchazečů na 1 volné místo 25. místo (řazeno sestupně).

▶ průměrný měsíční podíl nezaměstnaných	7,6 %
▶ nejvyšší podíl nezaměstnaných byla v měsíci únor	8,7 %
▶ nejnižší podíl nezaměstnaných byla v měsíci listopadu	6,9 %

Nabídka volných míst oproti loňskému roku se zvýšila, průměr za rok 2014 činil o 125 míst více než za rok 2013. Zaměstnavatelé poptávali nejvíce profese obchodní zástupce, kuchař, číšník, dále byl zájem o strojírenské profese – kovodělník, seřizovač, mechanik a také



o pracovníka ostrahy. Mezi profese s nejvyššími počty evidovaných uchazečů patřily profese prodavač, zedník, tesař – truhlář, montážní dělník, administrativní pracovník.

▶ průměrný měsíční počet hlášených volných pracovních míst	404
▶ nejvyšší počet hlášených volných pracovních míst v listopadu	494
▶ nejnižší počet hlášených volných pracovních míst v lednu	275
▶ na jedno volné místo připadalo průměrně uchazečů	13,8

K rizikovým skupinám uchazečů na trhu práce patřili především:

- uchazeči nad 50 let
- osoby zdravotně postižené
- osoby vracející se na trh práce po mateřské nebo rodičovské dovolené

2.2.8. Situace v jednotlivých mikroregionech v kraji

Mezi nejohroženější mikroregiony v kraji, kde podíl nezaměstnaných na obyvatelstvu na konci roku přesáhl průměr České republiky, což bylo 7,5 %, patřily:

- novohradský v okrese České Budějovice
- vyšebrodský, hornoplánský, českokrumlovský, kaplický v okrese Český Krumlov
- volarský v okrese Prachatice
- vodňanský v okrese Strakonice
- veselský, jistebnický, bechyňský a soběslavský v okrese Tábor

Mezi mikroregiony kraje byl nejnižší evidovaný podíl nezaměstnaných k 31. prosinci 2014 v netolickém mikroregionu v okrese Prachatice, a to 3,9 %. Následoval region prachatický (4,5 %) a českbudějovický (4,9 %).

Mikroregiony s evidovanou mírou nezaměstnanosti přes 10 % jsou většinou regiony s převahou vesnických sídel založených v minulosti na zemědělské nebo lesnické činnosti, s málo rozvinutým průmyslem a s minimálním počtem pracovních příležitostí trvalého charakteru. Přetrvávají zde problémy s nedostatkem místních pracovních příležitostí. Dopravní obslužnost větších sídel je často velice obtížná. Nová pracovní místa jsou v těchto oblastech zaměstnavateli vytvářena velice zřídka a dojížděka do zejména směnných provozů větších center je často komplikovaná. S ohledem na převažující podíl odvětví zemědělství, lesnictví a cestovního ruchu je zde délka pracovních příležitostí více než jinde závislá na klimatických podmínkách v jednotlivých ročních obdobích.

Charakteristika mikroregionů s největší nezaměstnaností v rámci Jihočeského kraje

Název mikroregionu	Počet obyvatel ve věku 15 – 64 let k 1.1.2014	Počet uchazečů k 31.12.2014		Podíl nezaměstnaných osob ve věku 15 – 64 let k 31.12.2014 (v %)
		celkem	dosažitelní	
Vyšebrodsko (okr. ČK)	3 878	449	434	11,2
Hornoplánsko (okr. ČK),	2 963	305	299	10,1
Vodňansko (okr. ST)	3 202	270	266	8,3
Českokrumlovsko (okr. ČK)	21 603	1 785	1 733	8,0
Volarsko (okr. PT)	4 070	343	324	8,0
Kaplicko (okr. ČK)	13 612	1 106	1 074	7,9
Veselsko (okr. TA)	5 899	470	466	7,9



Novohradsko (okr. ČB)	2 948	238	224	7,6
Jistebnicko (okr. TA)	1 831	140	139	7,6
Bechyňsko (okr. TA)	4 825	367	366	7,6
Soběslavsko (okr. TA)	8 760	662	658	7,5

*) bilancovaný stav obyvatel k 1.lednu 2014 – aktualizován 1x ročně - údaje dle ČSÚ

Charakteristika trhu práce obcí s rozšířenou působností v Jihočeském kraji

ORP (obce s rozšířenou působností)	Počet dosažitelných uchazečů o zaměstnání (15 - 64 let) k 31.12.2014	Počet osob ve věku 15 - 64 let k 1.1.2014 *)	Podíl nezaměstnaných uchazečů v %	Volná místa
Blatná	573	9 217	6,2	24
České Budějovice	5 168	105 374	4,9	1 116
Český Krumlov	2 466	28 444	8,7	229
Dačice	938	13 220	7,1	47
Jindřichův Hradec	1 694	32 150	5,3	134
Kaplice	1 074	13 612	7,9	268
Milevsko	595	12 184	4,9	45
Písek	1 897	34 624	5,5	406
Prachatice	1 157	22 946	5,0	448
Soběslav	1 124	14 659	7,7	126
Strakonice	1 989	30 424	6,5	132
Tábor	3 900	53 721	7,3	250
Trhové Sviny	702	12 850	5,5	72
Třeboň	988	16 621	5,9	37
Týn nad Vltavou	556	9 760	5,7	61
Vimperk	587	11 860	4,9	147
Vodňany	683	7 897	8,6	91

*) bilancovaný stav obyvatel k 1.lednu 2014 – aktualizován 1x ročně - údaje dle ČSÚ



3. Problémové skupiny na trhu práce kraje

3.1. Absolventi škol a mladiství

- Od ledna 2014, kdy bylo zaznamenáno nejvíce evidovaných absolventů v kraji v počtu 1 865, došlo k postupnému poklesu počtu absolventů až do měsíce června, kdy bylo evidováno 1 117 absolventů (roční minimum). V září pak došlo opět k navýšení počtu evidovaných absolventů. Od října do konce roku docházelo k postupnému poklesu počtu absolventů. Průměrný měsíční počet absolventů v evidenci krajské pobočky úřadu práce v roce 2014 činil 1 491 osob (v roce 2013 to bylo 1 710 osob). K 30.9.2014 bylo úřady práce v Jihočeském kraji evidováno celkem 1 666 absolventů se středoškolským a vysokoškolským vzděláním (ke stejnému datu v roce 2013 bylo evidováno 1 946 absolventů).
- Z hlediska struktury uchazečů – absolventů byli nejvíce zastoupeni absolventi SŠ s maturitou – 39,1 %, oproti minulému roku došlo k mírnému poklesu (39,8 %). Podíl evidovaných absolventů středních škol bez maturity na celkovém počtu evidovaných absolventů činil 28,9 % (došlo k poklesu oproti minulému roku - 32,5 %) a podíl evidovaných absolventů s vysokoškolským vzděláním činil 32,0 % (došlo k nárůstu oproti minulému roku - 27,7 %). V absolutních počtech bylo k 30.9.2014 v evidenci Jihočeského kraje 481 absolventů středních škol bez maturity, 652 absolventů středních škol s maturitou a 533 absolventů vysokých škol.
- Absolventi a mladiství se na celkové nezaměstnanosti kraje k 31.12.2014 podíleli 5,6 % (k 31.12.2013 to bylo 6,9 %). V ČR činil k 31.12.2014 tento podíl 5,1 %. Průměrný podíl absolventů a mladistvých na celkové nezaměstnanosti v kraji za celý rok 2014 činil 6,0 % (v roce 2013 to bylo 6,2 %).
- Na snížení počtu absolventů v evidenci úřadů práce Jihočeského kraje měla podíl skutečnost, že se dařilo umisťovat absolventy do zaměstnání v rámci programů zaměřených na absolventy a mladé lidi do 30 let, zejména „Vzdělávejte se pro růst! – pracovní příležitosti“ a „Odborná praxe pro mladé do 30 let v Jihočeském kraji“. Nadále trvá zájem mladých lidí o další studium na vysokých školách. Mladí lidé často využívají zjednodušeného přístupu na trhy práce států EU a zúčastňují se programů, stáží a studijních pobytů v členských státech EU.
- Problémy absolventů a mladistvých při jejich uplatnění na trhu práce v roce 2014 byly způsobené disproportionálností mezi vzděláním absolventů a požadavky zaměstnavatelů. Dlouhodobě se projevuje nedostatek především technicky vzdělaných osob. Obecně klesá zájem mladých lidí o řemeslnou a manuální práci. U absolventů se dále často setkáváme s nereálnými požadavky na nástupní mzdu či s představou okamžitého nástupu do vyšší pracovní pozice. U mladistvých uchazečů, zejména se základním vzděláním, se setkáváme s nedostatečnou motivací najít zaměstnání nezřídka pramenící z nedokonalě nastaveného systému sociálních dávek a také určitou smířeností se situací, kdy stát přijímají jako instituci, která se o ně postará téměř za každé situace.



Vývoj počtu evidovaných absolventů škol podle stupně vzdělání

	celkem stav k datu	
	30.9.2013	30.9.2014
Nižší střední vzdělání	1	0
Nižší střední odborné vzdělání	105	81
Střední odborné s výuč.listem	525	400
Stř. nebo stř.odb. bez mat.i výuč. listu	1	0
ÚSV	38	46
ÚSO s vyučením i maturitou	174	145
ÚSO s maturitou (bez vyučení)	450	384
Vyšší odborné vzdělání	113	77
Bakalářské vzdělání	265	258
Vysokoškolské vzdělání	262	268
Doktorské	12	7
Celkem	1 946	1 666

- V roce 2014 ukončilo studium na středních školách v Jihočeském kraji celkem 6 144 absolventů, což bylo o 838 méně než v roce 2013 (údaj získán z Odboru školství, mládeže a tělovýchovy Krajského úřadu Jihočeského kraje).
- Roční průměrný podíl míst vhodných pro absolventy i mladistvé na celkovém počtu evidovaných pracovních míst v roce 2014 činil 19,9 %. Na jedno takové místo připadlo v průměru 2,7 uchazečů (v loňském roce to bylo 5,0 uchazečů).

3.2. Osoby se zdravotním postižením

- V roce 2014 došlo oproti roku 2013 k poklesu počtu evidovaných osob se zdravotním postižením (dále jen OZP) v kraji o 156 osob (meziroční srovnání vždy k 31.12.) na 3 648 osob. Podíl uchazečů se ZP na celkovém počtu evidovaných proti konci roku 2013 vzrostl, a to o 1,1 procentního bodu na 13,2 %. V ČR činil tento podíl 11,3 %. Průměrný podíl uchazečů/OZP v Jihočeském kraji na celkové nezaměstnanosti za celý rok 2014 činil 12,9 % (loni to bylo 13,0 %).
- Průměrný podíl míst vhodných i pro OZP na celkovém počtu evidovaných pracovních míst v roce 2014 činil 11,1 % (tj. o 2 procentní bodu méně než v roce 2013), přičemž na jedno takové volné místo připadalo v průměru 9,9 uchazečů se ZP (loni 10,9 uchazečů)
- Zdravotně znevýhodnění uchazeči patří stále k nejproblémovějším skupinám uchazečů o zaměstnání z pohledu možnosti uplatnění na trhu práce. Zájem zaměstnavatelů zaměstnat tyto osoby zůstává sporadický, a to i přes širokou celospolečenskou osvětu. Jedním z důvodů malého zájmu je nemocnost, která bývá u OZP větší. Dalším důvodem bývá malá nabídka míst na kratší úvazek a míst, která by svým charakterem mohla vyhovovat pracovnímu zatížení pro OZP. Problémem bývá často i nízká kvalifikace i jejich určitá obava z nových činností, pro které je třeba podstoupit doškolování apod.



Vývoj počtu uchazečů - osob se zdravotním postižením¹⁾

	celkem stav k datu		ženy stav k datu	
	31.12.2013	31.12.2014	31.12.2013	31.12.2014
Osoby-uchazeči se ZP	3804	3 648	2 000	1 898
Podíl na celkovém počtu uchazečů	12,1 %	13,2 %	13,0 %	13,8 %
z toho: III. stupeň invalidity	14	13	4	3
I. a II. stupeň invalidity	3 431	3 293	1 786	1 688
os. zdravotně znevýhodněné	359	342	210	207

¹⁾ Údaje ze čtvrtletní statistiky

3.3. Situace dalších problémových skupin na trhu práce

Mezi další rizikové skupiny uchazečů z hlediska uplatnitelnosti na trhu práce patřili v Jihočeském kraji v roce 2014 zejména uchazeči starší 50 let, dlouhodobě nezaměstnaní uchazeči a uchazeči mladší 19 let.

- K 31.12.2014 se meziročně snížil absolutní počet uchazečů ve věku do 19 let o 293 osob (relativně se podíl snížil o 0,6 procentního bodu). Také absolutní počet uchazečů 50-letých a starších se meziročně v absolutním počtu snížil, a to o 396 uchazečů, relativně se ale podíl zvýšil o 0,4 procentního bodu.
- K 31.12.2014 bylo v kraji z celkového počtu nezaměstnaných 15 % mladých lidí ve věku do 24 let (v České republice to bylo 14,7 %), z toho ve věku do 19 let 3,3 % (v České republice to bylo 3,2 %), a 30,0 % osob ve věku 50 let a starších (v České republice to bylo 29,1 %).
- Průměrný věk uchazečů o zaměstnání k 31.12.2014 byl v Jihočeském kraji 40,8 let, průměrný věk uchazečů v ČR byl 40,6 let (loni to bylo 39,4 let jak v Jihočeském kraji, tak v ČR).

Věková struktura uchazečů o zaměstnání

	celkem stav k datu				ženy stav k datu			
	31.12.2013		31.12.2014		31.12.2013		31.12.2014	
	abs.	v %	abs.	v %	abs.	v %	abs.	v %
do 19 let	1 219	3,9	926	3,3	583	3,8	447	3,3
20-24 let	4 113	13,0	3 233	11,7	1 790	11,6	1 458	10,6
25-29 let	3 462	11,0	2 949	10,7	1 647	10,7	1 441	10,5
30-34 let	3 446	10,9	2 806	10,2	1 793	11,6	1 499	10,9
35-39 let	4 041	12,8	3 477	12,6	2 289	14,8	1 977	14,4
40-44 let	3 396	10,8	3 067	11,1	1 907	12,4	1 699	12,4
45-49 let	3 190	10,1	2 899	10,5	1 657	10,7	1 544	11,3
50-54 let	3 435	10,9	3 149	11,4	1 742	11,3	1 604	11,7
55-59 let	4 158	13,2	3 873	14,0	1 932	12,5	1 906	13,9
nad 60 let	1 091	3,5	1 266	4,6	99	0,6	146	1,1
Celkem	31 551	100,0	27 645	100,0	15 439	100,0	13 721	100,0



- Počet uchazečů o zaměstnání, kteří byli k 31.12.2014 v evidenci déle než 6 měsíců, se proti konci roku 2013 v absolutním počtu snížil o 1 830 osob, relativně se podíl dlouhodobě nezaměstnaných na celkovém počtu nezaměstnaných v kraji zvýšil na 49,8 %, což představuje meziroční nárůst o 0,3 procentního bodu.
- Podíl dlouhodobě nezaměstnaných (nad 6 měsíců) v kraji byl o 9,8 procentního bodu nižší než za celou Českou republiku, u evidovaných déle než 1 rok byl nižší o 11,9 procentního bodu.
- V meziročním srovnání se v roce 2014 snížil absolutní počet uchazečů evidovaných jeden rok a déle o 694 uchazečů, relativně vyjádřeno došlo ke zvýšení o 2 procentní body na 33,9 %.

Délka evidence

	celkem stav k datu				ženy stav k datu			
	31.12.2013		31.12.2014		31.12.2013		31.12.2014	
	abs.	v %	abs.	v %	abs.	v %	abs.	v %
do 3 měsíců	10 300	32,6	9 448	34,2	3 980	25,8	3 779	27,5
3 – 6 měsíců	5 649	17,9	4 425	16,0	3 019	19,6	2 388	17,4
6 – 9 měsíců	2 966	9,4	2 476	9,0	1 597	10,3	1 309	9,5
9 – 12 měsíců	2 560	8,1	1 914	6,9	1 282	8,3	1 023	7,5
12 – 24 měsíců	4 928	15,6	3 895	14,1	2 615	16,9	2 123	15,5
nad 24 měsíců	5 148	16,3	5 487	19,8	2 946	19,1	3 099	22,6
Celkem	31 551	100,0	27 645	100,0	15 439	100,0	13 721	100,0

- Průměrná délka evidence u evidovaných uchazečů se k 31.12.2014 oproti minulému roku zvýšila – došlo tedy k prodloužení doby evidence. U uchazečů s již ukončenou evidencí se naopak doba evidence snížila, tedy uchazečům se dařilo rychleji sehnat zaměstnání.

Průměrná délka evidence ve dnech

	celkem stav k datu		ženy stav k datu	
	31.12.2013	31.12.2014	31.12.2013	31.12.2014
průměrná délka evidence evidovaných uchazečů	428	474	486	533
průměrná délka evidence vyřazených uchazečů	276	260	322	273

- Další sledovanou skupinou jsou osoby pečující o děti do 15 let. K 31.12.2014 jich bylo v evidenci úřadů práce Jihočeského kraje 2 962, což bylo o 415 více než ve stejném období loňského roku. Podíl těchto osob na celkovém počtu nezaměstnaných činí 10,7 %, což je o 2,6 procentních bodů více než v roce 2013. Většina osob tvoří ženy – 2 859, podíl žen pečujících o děti do 15 let na celkovém počtu evidovaných žen činí 20,8 %, v ČR je tento podíl 20,5 %.



4. CIZINCI NA TRHU PRÁCE

- V roce 2014 bylo v Jihočeském kraji celkem vydáno 567 povolení k zaměstnání cizinců nebo jejich prodloužení, loni to bylo 1 313 povolení nebo prodloužení. Nejvíce jich bylo vydáno v měsíci březnu (117) a nejméně v srpnu (2). Průměrně na každý měsíc připadlo 47 povolení nebo prodloužení. Z celkového počtu povolení a prodloužení jich bylo vydáno 190 pro členy družstev a 49 pro společníky obchodních společností. Z hlediska územního rozdělení bylo nejvíce povolení a prodloužení vydáno v okrese České Budějovice, Písek a Prachatice.
- Pokles vydaných nových povolení k zaměstnání (dále jen „PkZ“) nebo jejich prodloužení je zapříčiněn nabytím účinnosti zákona č. 101/2014 Sb., kdy byla agenda zahraniční zaměstnanosti (vydávání a prodloužování PkZ) rozdělena mezi Úřad práce ČR (dále jen „ÚP ČR“) a Ministerstvo Vnitra ČR - Odbor azylové a migrační politiky (dále jen „OAMP MV ČR“). PkZ bylo ve stanovených případech nahrazeno tzv. zaměstnaneckou kartou (dále jen „ZamK“), jejíž držitel je oprávněn pobývat na území České republiky a zároveň pracovat na pracovním místě, na které byla vydána. Zaměstnavatel má v tomto případě povinnost nahlásit volné pracovní místo a ÚP ČR pouze provádí test trhu práce, tzn. po stanovenou dobu je ověřováno, že volné místo není možné obsadit českými občany. ZamK vydává OAMP MV ČR.
- Od nabytí účinnosti výše uvedeného zákona dne 24.6.2014 bylo v rámci Jihočeského kraje evidováno celkem 533 volných pracovních míst obsaditelných držiteli ZamK, nejčastěji se jednalo o profese dělník ve výrobě, řidič tahačů, brusič, šička a kuchař. OAMP MV ČR vydal v roce 2014 celkem 14 nových ZamK a to 9 občanům republiky Bosna a Hercegovina, 2 příslušníkům Ukrajiny a shodně 1 občanovi Srbska, USA a Moldavska.
- Součástí testu trhu práce při prodloužení PkZ (ZamK) je tzv. závazné stanovisko. Jedná se o vyjádření ÚP ČR, zda je vzhledem k situaci na trhu práce možné povolit další zaměstnání tohoto cizince a na jeho základě pak OAMP rozhoduje o vydání ZamK. ÚP ČR vydal v roce 2014 v rámci Jihočeského kraje celkem 50 závazných stanovisek.
- K 31.12.2014 mělo v Jihočeském kraji platné povolení 557 cizinců. Nejvíce jich bylo zaměstnáno v oblasti zpracovatelského průmyslu, dále v ubytování, stravování a pohostinství a také ve stavebnictví, v dopravě a skladování.
- Z hlediska státní příslušnosti největší počet platných povolení v rámci Jihočeského kraje k 31.12.2014 měli občané Ukrajiny, Nepálu, Bosny a Hercegoviny, Vietnamu a Ruska.
- Během roku 2014 bylo zaevidováno celkem 7 064 informačních karet (loni to bylo 5 548 karet), z toho 5 557 karet se týkalo osob ze států EU/EHP a Švýcarska a 1 507 karet cizinců, kteří nepotřebují povolení k zaměstnání, nejčastěji z důvodů, že se jedná o cizince s povoleným trvalým pobytem, vykonávající soustavnou vzdělávací nebo vědeckou činnost nebo pobývajících na území ČR na základě povolení k dlouhodobému pobytu za účelem společného soužití rodiny s cizincem. Z hlediska územního rozdělení bylo nejvíce informačních karet zaevidováno v okrese České Budějovice, Strakonice a Písek.



- V průběhu roku 2014 byly nejčastěji povolovány profese strojírenští kovodělníci (brusiči, svářeči), montážní dělníci, kuchaři, řidiči tahačů, dělníci ve stavebnictví, maséři, šičky, dělníci pro práci v lese. Podobná profesní skladba byla i u občanů EU/EHP a cizinců, jejichž nástup do zaměstnání byl oznamován v průběhu roku 2014 prostřednictvím informačních karet.

Srovnání vydaných povolení k zaměstnání a evidovaných informačních karet v roce 2013 a v roce 2014

Zaměstnaní cizinci	Celkem za rok 2013	Celkem za rok 2014
vydaná povolení a prodloužení celkem	1 313	567
povolení celkem skončená	237	203
z toho: pro členy družstev (§ 89 ZoZ) - vydaná	389	190
- skončená	64	52
pro společníky obchodních spol. (§ 89 ZoZ) - vydaná	102	49
- skončená	16	9
informační karty cizinců, kteří nepotřebují povolení k zaměstnání		
- ohlášení zahájení výkonu práce	1 238	1507
- ohlášení ukončení výkonu práce	703	848
informační karty občanů EU/EHP a Švýcarska a jejich rodinných příslušníků		
- ohlášení zahájení práce	4 310	5 557
- ohlášení ukončení výkonu práce	3 130	3 859



REALIZACE APZ V ROCE 2014

5.1. Realizace jednotlivých nástrojů APZ v roce 2014

V Jihočeském kraji bylo v roce 2014 celkově vynaloženo na politiku zaměstnanosti 1 004 525 tis. Kč, přičemž na aktivní politiku zaměstnanosti (včetně všech finančních prostředků z Evropského sociálního fondu - dále jen ESF) to bylo 400 147 tis. Kč a na pasivní politiku zaměstnanosti 604 378 tis. Kč.

Výdaje na PZ	rok 2013	rok 2014
výdaje na politiku zaměstnanosti celkem (PZ) v tis.	902 753	1 004 525
z toho na pasivní politiku (PPZ) v tis. Kč	609 935	604 378
<i>podíl PPZ na PZ v %</i>	<i>67,6</i>	<i>60,2</i>
na aktivní politiku (APZ) ¹⁾ v tis. Kč	292 818	400 147
<i>podíl APZ na PZ v %</i>	<i>32,4</i>	<i>39,8</i>

¹⁾ včetně ESF

Na realizaci aktivní politiky zaměstnanosti (bez finančních prostředků z ESF) bylo v Jihočeském kraji v roce 2014 čerpáno 17 207 tis. Kč, z prostředků ESF v rámci národních individuálních projektů 298 294 tis. Kč a 84 646 tis. Kč v rámci regionálních projektů, řešících problematiku trhu práce Jihočeského kraje. Celkem bylo takto na APZ čerpáno 400 147 tis. Kč, což představovalo 39,8 % z celkových nákladů vynaložených v Jihočeském kraji na politiku zaměstnanosti.

Prostřednictvím nástrojů aktivní politiky zaměstnanosti bylo v roce 2014 finančně podpořeno v Jihočeském kraji přímo 9 056 osob. Dále krajská pobočka úřadu práce vyplacenými příspěvky na podporu zaměstnávání osob se zdravotním postižením podpořila nepřímou udržitelnost 4 157 vymezených chráněných pracovních míst pro občany se zdravotním postižením.

Přehled o počtu vytvořených míst, počtu podpořených uchazečů o zaměstnání některým z nástrojů APZ, o výši rozpočtu a čerpání finančních prostředků dle jednotlivých nástrojů APZ zachycuje tabulka v kapitole 8.1, která je přílohou této zprávy.

V průběhu roku 2014 jsme v porovnání s rokem předchozím evidovali v průměru vyšší poptávku zaměstnavatelů po nových zaměstnancích. I v roce 2014 se KoP ÚP ČR v Jihočeském kraji orientovaly na řešení zaměstnatelnosti především tzv. problémových kategorií uchazečů o zaměstnání. Prostřednictvím nástrojů aktivní politiky zaměstnanosti byli umisťováni do zaměstnání především uchazeči, kteří na trhu práce obtížně hledali uplatnění. Šlo zejména o osoby starší 50 let, dlouhodobě evidované uchazeče, osoby se zdravotním postižením, uchazečky vracející se po rodičovské dovolené na trh práce, mladé uchazeče se základním vzděláním a uchazeče/absolventy středních a vysokých škol jejichž doba praxe po ukončení studia nepřesáhla 2 roky.

Z hlediska struktury nástrojů APZ byl zaznamenán zájem zaměstnavatelů především o veřejně prospěšné práce a vyhrazená společensky účelná pracovní místa.



U uchazečů o zaměstnání byl evidován zvyšující se zájem o zřizování společensky účelných míst za účelem výkonu samostatně výdělečné činnosti. Přes ne zcela příznivou situaci na trhu práce se nám podařilo uplatnit některý z nástrojů APZ (mimo rekvalifikací) u více jak 38 % osob 50-letých a starších (z celkového počtu podpořených osob), u cca 72 % uchazečů s evidencí na úřadu práce delší než 5 měsíců, u 13% absolventů bez dosavadní praxe ve věku do 30 let a u téměř 9 % uchazečů se zdravotním postižením.

V roce 2014 byl realizován národní individuální projekt „Vzdělávejte se pro růst! - pracovní příležitosti“, č. CZ.1.04/2.1.00/03.00015. Projekt je spolufinancovaný z prostředků Evropského sociálního fondu a ze státního rozpočtu České republiky. Vzhledem k tomu, že projekt je realizován podle stejné metodiky a pravidel pro poskytování příspěvků v rámci národní APZ, úřad práce postupoval při zařazování uchazečů o zaměstnání na takto podpořená místa podle vnitřních předpisů a kritérií stanovených pro čerpání finančních prostředků v rámci národní APZ.

5.1.1. Veřejně prospěšné práce

V rámci veřejně prospěšných prací (dále jen „VPP“) bylo v roce 2014 v Jihočeském kraji celkem vytvořeno 1 419 pracovních míst, loni to bylo 1 280 pracovních míst. V průběhu roku 2014 bylo v rámci VPP a NIP-VPP umístěno celkem 1 485 uchazečů o zaměstnání (včetně přeobsazení vytvořených míst i v roce 2013), loni to bylo 1 249 uchazečů.

Na pracovní místa vytvořená v rámci veřejně prospěšných prací byli doporučováni zejména uchazeči (ve výjimečných případech i opakovaně), kterým je při zprostředkování zaměstnání věnována zvýšená péče. Z celkového počtu uchazečů podpořených tímto nástrojem tvořili uchazeči dlouhodobě evidovaní 73 % (celkem 1 079 umístěných osob), uchazeči ve věku nad 50 let 46 % (celkem 684 umístěných) a osoby zdravotně postižené 8,5 % (tj. 127 osob). Další početnou skupinou podpořených osob byli uchazeči o zaměstnání ze socio-kulturně znevýhodněného prostředí.

Vytvořená pracovní místa byla zaměřena především na údržbu veřejných prostranství a úklidové práce v obcích, dále na pomocné a úklidové práce v neziskových organizacích.

5.1.2. Společensky účelná pracovní místa

Vyhrazená pracovní místa u zaměstnavatelů

V roce 2014 bylo na základě dohod o vyhrazení společensky účelných pracovních míst (dále jen „SÚPM“) v Jihočeském kraji vytvořeno 3 183 pracovních míst a na nich umístěn stejný počet uchazečů. Loni to bylo 1 530 pracovních míst. Snahou úřadu práce bylo finančně podporovat pracovní místa, která byla vhodná zejména pro ohrožené skupiny uchazečů a dlouhodobě nezaměstnané uchazeče o zaměstnání s cílem zvýšit jejich zaměstnatelnost na trhu práce.

Na základě analýzy struktury uchazečů o zaměstnání v Jihočeském kraji byla v rámci tohoto nástroje pozornost zaměřena zejména na uchazeče znevýhodněné na trhu práce, kteří potřebují zvláštní pomoc při zprostředkování zaměstnání. Z celkového počtu uchazečů



podpořených tímto nástrojem tvořili uchazeči dlouhodobě evidovaní 71 % (celkem 2 268 umístěných osob), uchazeči ve věku nad 50 let 35 % (celkem 1 093 umístěných), uchazeči-absolventi bez dosavadní praxe ve věku do 30 let 13 % (celkem 413 umístěných) a osoby zdravotně postižené 8,5 % (tj. 272 osob). Stejně tak mezi podpořené osoby tímto nástrojem patřili uchazeči o zaměstnání ze socio-kulturně znevýhodněného prostředí.

Pracovní místa zřízená uchazeči o zaměstnání pro výkon SVČ

V roce 2014 bylo finančně podpořeno zřízení 107 nových pracovních míst pro výkon samostatné výdělečné činnosti pro uchazeče o zaměstnání z evidence úřadu práce, loni to bylo 160 míst. Menší zájem o zahájení SVČ ve sledovaném roce lze do jisté míry vysvětlit vyšší poptávkou zaměstnavatelů po nových zaměstnancích a s tím souvisejícími většími možnostmi při poskytování příspěvků na vyhrazená SÚPM. Uchazeči častěji volili zaměstnání před zahájením vlastního podnikání. Příspěvek na zahájení SVČ byl poskytován uchazečům převážně po jejich pětiměsíční evidenci na úřadu práce, tj. poté, co jim nebylo možno ze strany úřadu práce zprostředkovat vhodné zaměstnání.

Z celkového počtu uchazečů, kteří se rozhodli pro zahájení samostatné výdělečné činnosti s příspěvkem od úřadu práce, byli 3 osobami se zdravotním postižením (tj. 2,8 % ze všech osob podpořených tímto nástrojem).

Úřad práce podporoval v průběhu roku 2014 zřízení nových pracovních míst pro výkon samostatné výdělečné činnosti pro uchazeče o zaměstnání jak v oblasti výroby, tak v oblasti služeb. V oblasti služeb byly nejčastěji podporovány obory činnosti v osobních službách (masérské a rekondiční služby, kosmetické služby, holičství a kadeřnictví), v oblasti obchodu, poskytování služeb pro zemědělství a lesnictví, hostinských činností, IT služeb. V oblasti výroby se jednalo o údržbu motorových vozidel, stavebnictví, sklenářství, instalatérství a topenářství, zemědělství, zpracování dřeva a další profesní činnosti.

5.1.3. Vymezení a zřízení chráněných pracovních míst

V průběhu roku 2014 docházelo nadále k vymezování chráněných pracovních míst popř. zřízení chráněných pracovních míst u zaměstnavatele, a to ve vazbě na poskytnutí příspěvku na podporu zaměstnávání osob se zdravotním postižením na chráněných pracovních místech dle § 78 zákona č. 435/2004 Sb., o zaměstnanosti, ve znění pozdějších předpisů. Pokračovalo i vymezování chráněných pracovních míst osobami samostatně výdělečně činnými (popř. zřízení chráněných pracovních míst za účelem výkonu samostatné výdělečné činnosti) ve vazbě na čerpání příspěvku na částečnou úhradu provozních nákladů chráněného pracovního místa osoby samostatně výdělečně činné dle § 76 zákona č. 435/2004 Sb., o zaměstnanosti, ve znění pozdějších předpisů. Na základě žádostí bylo u zaměstnavatelů provedeno šetření plnění podmínek pro uzavření dohody daných § 75 zákona č. 435/2004 Sb., o zaměstnanosti, ve znění pozdějších předpisů a § 6 vyhlášky č. 518/2004 Sb., kterou se provádí zákon o zaměstnanosti.

V průběhu roku 2014 bylo z celkového počtu schváleno 207 žádostí o vymezení chráněných pracovních míst, na základě kterých bylo vymezeno 368 chráněných pracovních míst (loni 633), na kterých může pracovat až 757 osob se zdravotním postižením (loni 1 417 osob). Žádost o vymezení chráněného pracovního místa podalo v Jihočeském kraji 165



zaměstnavatelů z celé ČR, někteří z těchto zaměstnavatelů podali žádost o vymezení opakovaně.

V roce 2014 byl v Jihočeském kraji 17 zaměstnavatelům poskytnut příspěvek na zřízení 39 chráněných pracovních míst pro osoby se zdravotním postižením, (loni rovněž 39 míst). Tento příspěvek se poskytuje na vybavení těchto pracovních míst. Od počátku roku bylo umístěno na zřízených chráněných pracovních místech celkem 70 osob se zdravotním postižením, a to včetně přeobsazení míst, která byla zřízena v letech 2013 a 2014. Pro srovnání v roce 2013 to bylo 64 osob se zdravotním postižením.

5.2. Rekvalifikace a poradenství

V roce 2014 bylo zařazeno do rekvalifikačních kurzů v Jihočeském kraji celkem 2 826 uchazečů resp. zájemců o zaměstnání. Z toho 2 036 osob nastoupilo do některého z rekvalifikačních kurzů zajišťovaných KrP ČB, 790 osob zahájilo tzv. zvolenou rekvalifikaci. KrP ČB v roce 2014 realizoval také poradenské činnosti, kterých se účastnilo celkem 985 osob.

5.2.1. Rekvalifikace

V roce 2014 nastoupilo v rámci Jihočeského kraje na rekvalifikační kurzy zajišťované úřadem práce celkem 2 036 osob, z toho 1 956 uchazečů o zaměstnání a 80 zájemců. Z celkového počtu osob zařazených na rekvalifikaci bylo 1 178 žen, z toho 1 128 uchazeček o zaměstnání a 50 zájemkyň. Rekvalifikační kurz dokončilo v roce 2014 celkem 1 923 osob, z toho 1 815 osob ukončilo rekvalifikační kurz úspěšným složením závěrečné zkoušky (tj. 94,4 % ze všech ukončených), naproti tomu 28 osob (1,5 %) u závěrečných zkoušek neuspělo. Kurzy předčasně bez vážných důvodů ukončilo 12 osob (0,6 %) a 86 osob (4,5 %) mělo pro předčasné ukončení kurzu vážné důvody. Z celkového počtu uchazečů a zájemců, kteří úspěšně ukončili rekvalifikační kurz, bylo 1 023 žen a 792 mužů.

Rekvalifikačních kurzů se účastnilo 161 osob se zdravotním postižením (7,9 %). Z pohledu věkové struktury se rekvalifikací účastnilo 490 osob (24,1 %) ve věku nad 50 let a 492 uchazečů do 30 let (24,2 %).

Od počátku roku bylo v roce 2014 vyřazeno z evidence úřadů práce Jihočeského kraje umístěním do zaměstnání do 12 měsíců po úspěšné rekvalifikaci 796 uchazečů.

Rekvalifikačních kurzů se také účastnilo 275 osob pečujících o děti ve věku do 15 let (tj. 13,5 %). Dlouhodobá evidence před nástupem do rekvalifikačního kurzu byla evidována celkem u 805 uchazečů (tj. 39,5 %).

Rekvalifikační kurzy byly realizovány buď v rámci národních či regionálních projektů ESF. Do konce dubna 2014 byly pro rekvalifikace převážně v technických oborech využívány rekvalifikace zahájené v projektu **Vzdělávejte se pro růst! – rekvalifikace**, č. CZ.1.04/2.1.00/72.00001 (NIP - VSPR). Od začátku roku 2014 jsme realizovali rekvalifikační kurzy také v národním individuálním projektu **Vzdělávání a dovednosti pro trh práce**, č. CZ.1.04/2.1.00/3.00017 (NIP - VDTP). Tento projekt je zaměřen na realizaci poradenských činností a rekvalifikací pro uchazeče a zájemce o zaměstnání s cílem zvýšit



jejich šance na znovu uplatnění na trhu práce. Další kurzy byly pořádány v rámci regionálních individuálních projektů **Moje příležitost v Jihočeském kraji**, č. CZ.1.04/2.1.00/70.00002, **Se sousedy ke vzdělávání I.**, č. CZ.1.04/2.1.00/70.00017, **Odborná praxe pro mladé do 30 let v Jihočeském kraji**, č. CZ.1.04/2.1.00/70.00063 a **Dobrá práce v jihočeském kraji II.**, CZ.1.04/2.1.00/70.00056

Mezi nejpočetněji obsazované patřily rekvalifikační kurzy se zaměřením na práci s PC (základy, obsluha i rozšíření znalostí na specializované programy), kurzy sváření, kurzy pro obsluhu elektrovoziků a motovožků, kurzy zaměřené na práci v sociálních službách. Vzhledem k tomu, že na trhu práce je v současné době velká poptávka po řidičích, bylo v roce 2014 realizováno i více kurzů se zaměřením na rozšíření řidičského oprávnění (skupiny C, C + E, D) a následné získání profesního průkazu. V roce 2014 také uchazeči a zájemci požadovali ve větší míře řemeslné profesní rekvalifikace zejména v oblasti elektro, strojírenství a služeb. Zájem ze strany uchazečů byl i o kurzy zaměřené na účetnictví.

Rekvalifikace uchazečů a zájemců o zaměstnání

Ukazatel	2013	2014
počet uchazečů zařazených do rekvalifikací	2 587	1 956
z toho ženy	1 400	1 128
rekvalifikaci ukončilo celkem	2 426	1 849
z toho úspěšně	2 384	1 742
počet zájemců zařazených do rekvalifikací	148	80
z toho ženy	76	50
rekvalifikaci ukončilo celkem	139	74
z toho úspěšně	136	73
Celkový počet osob zařazených do rekval.	2 735	2 036
z toho ženy	1 476	1 178
Osoby do 30 let	860	492
Osoby nad 50 let	520	490
rekvalifikaci ukončilo celkem	2 565	1 923
z toho úspěšně	2 520	1 815

5.2.2. Zvolená rekvalifikace

Již třetím rokem (od ledna 2012) KrP ČB využívá i nový nástroj APZ – zvolená rekvalifikace. Uchazeč nebo zájemce o zaměstnání si sám volí rekvalifikaci (pracovní činnost), kterou potřebuje ke svému uplatnění na trhu práce a rekvalifikační zařízení, které má rekvalifikaci provést. Jedná se zejména o netypické kurzy, které běžně úřad práce nenabízí, a který většinou vede k podnikání v daném oboru. Tyto kurzy byly financovány jednak z národního rozpočtu (75 osob), ale hlavně z národního individuálního projektu **Vzdělávání a dovednosti pro trh práce**, č. CZ.1.04/2.1.00/3.00017 (715 osob).

V roce 2014 zahájilo zvolenou rekvalifikaci v Jihočeském kraji 790 osob (uchazečů či zájemců o zaměstnání). Z toho bylo 170 žen (21,5 %), 303 osob do 30 let (38,4 %), 101 osob nad 50 let (12,8 %) a 46 osob zdravotně postižených (6,1 %).



Nejčastější kurzy, které byly v rámci zvolených rekvalifikací absolvovány, byly: rozšíření řídičského oprávnění na skupiny C, C+E, D, D+E, profesní způsobilost řidiče, strážný, sváření, a dále kurzy z oblasti služeb (např. manikúra a pedikúra včetně nehtové modeláže, masér pro sportovní a rekondiční masáže, holičské a kadeřnické práce a další). Z oblasti řemesel šlo o dovednosti z oblasti strojírenství, elektro, stavebnictví, zemědělství - mechanik, montér, operátor, obsluha stavebních strojů, obsluha CNC strojů, dřevorubec, tesář.

5.2.3. Poradenství

V roce 2014 se na Úřadu práce ČR v Jihočeském kraji realizovaly i poradenské činnosti v rámci národních individuálních projektů **Vzdělávejte se pro růst! – rekvalifikace**, č. CZ.1.04/2.1.00/72.00001 (NIP - VSPR), **Vzdělávání a dovednosti pro trh práce**, č. CZ.1.04/2.1.00/3.00017 (NIP - VDTP), popř. v rámci regionálních projektů. V rámci poradenství jsme poskytovali poradenské programy s názvem **Hledám zaměstnání a Bilanční diagnostika**.

V poradenské činnosti **Hledám zaměstnání** se jednalo o pomoc uchazečům a zájemcům o zaměstnání při zjišťování osobnostních a kvalifikačních předpokladů těchto osob pro volbu povolání, pro zprostředkování vhodného zaměstnání, pro volbu přípravy k práci osob se zdravotními postiženími a při výběru vhodných nástrojů aktivní politiky zaměstnanosti. Realizátorem aktivit byla firma Peoplesource v.o.s. Tato poradenská činnost se realizovala ve všech okresech Jihočeského kraje kromě Tábora. V roce 2014 nastoupilo do programu Hledám zaměstnání 615 osob v rámci národních individuálních projektů a 225 osob v rámci regionálních projektů.

Bilanční diagnostika je služba zaměřená na pomoc při pracovním uplatnění člověka v souladu s jeho předpoklady, která zahrnuje komplexní posouzení schopností, vlastností a dovedností pomocí psychodiagnostických metod. Realizátorem byla firma DIVERTA, a.s. a realizace probíhala převážně v okresech České Budějovice, Jindřichův Hradec, Písek a Strakonice. Bilanční diagnostikou v roce 2014 prošlo 145 osob (144 NIP, 1 RIP).

5.3. Projekty ESF

5.3.1. Regionální individuální projekty

Na krajské pobočce v Českých Budějovicích probíhala v roce 2014 realizace šesti regionálních individuálních projektů.

V dubnu 2014 končila realizace projektu **Vzdělávejte se pro růst v Jihočeském kraji**, č. CZ.1.04/1.1.00/82.00009 určeného pro podnikatelské subjekty či zaměstnavatele, kteří realizují své ekonomické činnosti ve vybraných odvětvích zpracovatelského průmyslu, stavebnictví, dopravě a skladování, ubytování, stravování a pohostinství a zdravotní a sociální péče. Cílem projektu bylo posílení ekonomického růstu firem v Jihočeském kraji, které překonaly období poklesu či stagnace, upevnění a rozvoj jejich konkurenceschopnosti a podpora tvorby pracovních míst a jejich udržitelnosti.

V posledních 4 měsících trvání tohoto projektu bylo uzavřeno ještě 5 dohod v celkové výši 295 400,- Kč. Proběhlo 6 kurzů, ve kterých se školilo 37 zaměstnanců.



Dalším obdobným projektem realizovaným v roce 2014 je projekt **Vzdělávejte se pro růst v Jihočeském kraji II**, č. CZ.1.04/1.1.00/B1.00009, se stejným cílem projektu jako předchozí a rozšířeným spektrem podporovaných ekonomických činností.

Ve sledovaném roce bylo schváleno 368 žádostí, na základě kterých došlo k uzavření 403 dohod se zaměstnavateli. U těchto zaměstnavatelů se ve 403 kurzech proškolilo 1 609 zaměstnanců. Náklady na toto vzdělávání byly v souhrnné výši 30 271 159,- Kč.

Po celý rok 2014 probíhala také realizace projektu **Odborná praxe pro mladé do 30 let v Jihočeském kraji**, č. CZ.1.04/2.1.00/70.00063, který byl zahájen začátkem druhé poloviny roku 2013. Cílovou skupinou jsou uchazeči a uchazečky o zaměstnání do 30 let věku, s pracovní zkušeností do 2 let od ukončení studia nebo přípravy na povolání a s délkou evidence prioritně nad 4 měsíce a v souladu s programem Rady EU „Záruky pro mládež“ také s evidencí kratší. Projekt má přispět ke zlepšení postavení znevýhodněné cílové skupiny na pracovním trhu tím, že jim umožní zvýšit konkurenceschopnost pro pracovní trh získáním profesní praxe u konkrétního zaměstnavatele v klasickém pracovním poměru. Dalším cílem je naučit účastníky, jak pracovat na rozvoji svého pracovního a osobnostního potenciálu nejen ve vztahu k profesnímu uplatnění, ale také pro využití v osobním životě, a to i po skončení jejich účasti v projektu. Přidanou hodnotou je podpora mentoringu těchto začínajících zaměstnanců některým ze zkušených pracovníků firmy a pravidelné záznamy o průběhu praxe.

V rámci projektu bylo v roce 2014 v Jihočeském kraji podpořeno odbornou praxí realizovanou formou klasického pracovního poměru na podpořeném místě celkem 208 uchazečů, přičemž nakontrahováno bylo na těchto uzavřených dohodách celkem 44 968 144,- Kč. Zároveň bylo uzavřeno 84 dohod o poskytnutí příspěvku v rámci mentoringu. Objem nasmlouvaných financí na dohodách na mentory byl ve výši 2 817 434,- Kč.

V polovině roku 2014 skončila realizace projektů **Se sousedy ke vzdělávání I**, č. CZ.1.04/2.1.00/70.00017 a **Moje příležitost v Jihočeském kraji**, č. CZ.1.04/2.1.00/70.00002. Tyto projekty zahrnují obdobné aktivity – od informačních schůzek a úvodního školení, přes poradenství v oblasti pracovních vztahů kurzy osvětlující pracovní právní problematiku a rozvoj finanční gramotnosti, vhodné rekvalifikační kurzy až k příspěvkům přímé podpory, zahrnující i podporu pracovních míst – OSVČ, vyhrazená místa SÚPM nebo veřejně prospěšné práce. Projekty jsou odlišné cílovými skupinami. Zatímco první je zaměřen pro uchazeče, kteří mají bydliště s obtížnou dopravní obsluhou, která je handicapuje na trhu práce často v kombinaci s dalšími znevýhodněními – dlouhodobá nezaměstnanost, péče o závislé osoby, ztráta profesních dovedností, nízká motivace a sebehodnocení aj., druhý projekt je určen pro uchazeče a zájemce o zaměstnání do 30 let, s nedostatečnou či žádnou praxí.

V rámci projektu Se sousedy k vzdělávání I. bylo v roce 2014 projektovými aktivitami podpořeno 256 osob z řad uchazečů a zájemců evidovaných na pracovištích ÚP v Jihočeském kraji. Zaměstnavatelé pro absolventy projektu vyhradili 57 pracovních míst s příspěvkem na SÚPM a 23 pracovních příležitostí s příspěvkem na VPP.

V rámci projektu Moje příležitost v Jihočeském kraji bylo v roce 2014 podpořeno 154 osob a vyhrazeno 49 pracovních míst s příspěvkem na SÚPM.

Vedle podpořených míst odcházeli absolventi těchto dvou projektů i na místa bez příspěvku. Poměr umístěvaných účastníků projektu na celkový počet činil v průměru 50%.

Ve třetím čtvrtletí roku 2014 byla zahájena realizace projektu **Dobrá práce v jihočeském kraji II.**, CZ.1.04/2.1.00/70.00056. cílovou skupinou projektu tvoří uchazeči o zaměstnání ve věku 45 let a výše, kteří jsou v evidenci ÚP více než 5 měsíců. V projektu pro ně byly



připraveny motivačně poradenské a vzdělávací aktivity s důrazem na sociální dovednosti, prevenci zadlužování, obsluhu PC a kancelářských programů a internetu a také možnost rekvalifikace.

V roce 2014 bylo v rámci aktivit projektu podpořeno 249 uchazečů – účastníků projektu – a 24 z nich nastoupilo na vyhrazená pracovní místa podpořená příspěvkem na SÚPM.

5.3.2. Národní individuální projekty

Některé národní individuální projekty byly již zmíněny v předchozích kapitolách. Jednalo se o projekty **Vzdělávejte se pro růst! - pracovní příležitosti**, č. CZ.1.04/2.1.00/03.00015, **Vzdělávejte se pro růst! – rekvalifikace**, č. projektu CZ.1.04/2.1.00/72.00001 (NIP – rekvalifikace) a **Vzdělávání a dovednosti pro trh práce**, č. CZ.1.04/2.1.00/3.00017 (NIP – VDTP).

V roce 2014 probíhal projekt Podpora odborného vzdělávání zaměstnanců (POVEZ), který umožnil zaměstnavatelům získat příspěvek na vzdělávání svých zaměstnanců. V Jihočeském kraji se do tohoto projektu v průběhu roku 2014 zapojilo celkem 80 zaměstnavatelů s 2 496 zaměstnanci v rámci 285 kurzů. Největší zájem byl o kurzy obsluhy strojírenských a stavebních programů (CAM a CAD), odborné jazykové kurzy a kurzy pro zvyšování kvality výroby.

5.4. Další aktivity

Za účelem plnění zaměření aktivní politiky zaměstnanosti Krajská pobočka ÚP ČR v Českých Budějovicích v roce 2014 spolupracovala s regionálními a zahraničními sociálními partnery, jejichž aktivity byly zaměřeny na řešení zaměstnatelnosti skupin uchazečů o zaměstnání znevýhodněných na trhu práce. Tato spolupráce byla zaměřena především na skupinu osob se zdravotním postižením (řešení problémů a překážek těchto osob při prvním vstupu či návratu na trh práce). Dále KrP ČB spolupracoval na řešení problematiky dalšího vzdělávání v oblasti stavebnictví, obchodu a sociálních služeb u cílových věkových skupin osob ve věku do 19 let a osob 50-ti letých a starších.

Ve dnech 1. – 3. 10.2014 byly prezentovány služby Úřadu práce ČR na celostátní výstavě „Vzdělání a řemeslo“ na Výstavišti České Budějovice, a.s.

Krajská pobočka ÚP v Českých Budějovicích spolupracovala s Radou pro rozvoj lidských zdrojů Jihočeského kraje zejména na problematice řešení nedostatku technických oborů v kraji.

Dne 15.4.2014 se konal veletrh „European Jobday 2014“ s mezinárodní účastí, na jehož přípravě se také podílela krajská pobočka ÚP ČR v Českých Budějovicích ve spolupráci s Jihočeskou univerzitou a EURES. Veletrhu se zúčastnilo 27 zaměstnavatelů převážně z Jihočeského kraje, navštívilo jej více než 4 000 návštěvníků. V měsíci květnu již tradičně Krajská pobočka ÚP ČR v Českých Budějovicích organizovala setkání s významnými zaměstnavateli regionu, kde byli zaměstnavatelé informováni o aktuální situaci na trhu práce a možnostech podnikání v zahraničí v rámci EU. Během roku byly organizovány ve spolupráci s partnerskými úřady ze SRN a Rakouska poradenské dny pro občany, kteří mají zájem pracovat v zahraničí. Tyto akce se konaly ve Vimperku, Prachaticích, Českých Budějovicích, Českém Krumlově a Jindřichově Hradci.



6. STRATEGIE REALIZACE APZ PRO ROK 2015

Krajská pobočka ÚP ČR v Českých Budějovicích přijala na rok 2015 opatření, která mají za cíl zajistit plnění zaměření aktivní politiky zaměstnanosti, a to především podporou skupin uchazečů o zaměstnání znevýhodněných na trhu práce. K těmto cílovým skupinám v Jihočeském kraji obdobně jako v letech předchozích patří především osoby se zdravotním postižením, osoby starší 50-ti let, osoby dlouhodobě evidované, uchazečky vracející se po rodičovské dovolené na trh práce, uchazeči se základním vzděláním, čerství absolventi bez praxe ve vystudovaném oboru ve věku do 30 let a uchazeči v mimořádně obtížných poměrech nebo s důvodným předpokladem dlouhodobého setrvání v evidenci úřadu práce.

V roce 2015 bude úřad práce i nadále podporovat uchazeče o zaměstnání, kteří projeví zájem o zřízení společensky účelných pracovních míst za účelem výkonu samostatně výdělečné činnosti.

„Komise pro zajišťování aktivní politiky zaměstnanosti prostřednictvím k tomu určených nástrojů včetně projektů realizovaných v rámci Strukturálních fondů EU v Jihočeském kraji“, ustavené při kontaktních pracovištích v jednotlivých okresech se budou nadále vyjadřovat k žádostem předloženým v rámci některého z nástrojů APZ.

Byly stanoveny jednotné „Podmínky pro zařazení uchazeče o zaměstnání v rámci jednotlivých nástrojů APZ na rok 2015“, jimiž se tyto komise při posuzování došlých žádostí řídí. Uvedené Podmínky jsou součástí přijatého „Programu APZ v Jihočeském kraji na rok 2015“ a v lednu 2015 byly schváleny Oddělením aktivní politiky zaměstnanosti generálního ředitelství ÚP ČR.



7. PROGNOZA VÝVOJE TRHU PRÁCE NA ROK 2015

Obdobně jako v předchozím období očekáváme, že trh práce, a tím i vývoj nezaměstnanosti, bude v Jihočeském kraji po celý rok 2015 ovlivňován současnou národní i mezinárodní hospodářskou situací. Pozitivně by mohl tento vývoj ovlivnit očekávaný pokračující pozvolný růst ekonomiky ve větších evropských státech, které jsou významnými partnery českého zahraničního obchodu.

Ačkoli v prvních měsících roku bude opět evidována vyšší nezaměstnanost, lze předpokládat, že její hodnoty nepřekročí historická maxima, která jsme zaznamenali v minulém roce. Očekáváme, že v následujících jarních měsících se nezaměstnanost bude znovu snižovat v souvislosti se zahajováním sezónních prací, a to zejména v zemědělství a lesnictví, v oblasti stavebnictví předpokládáme spíše útlum. Lze očekávat, že toto odvětví bude v roce 2015 ovlivněno nejistotou investorů a nižším počtem zakázek, zaměstnanost bude srovnatelná s předchozími lety. V letních měsících se zahájením turistické sezóny očekáváme vyšší zájem i o pracovníky služeb a obchodu, a to zejména v oblastech koncentrace turistického ruchu. Další zvyšování nezaměstnanosti zřejmě nastane opět v prázdninových měsících, kdy se do evidence úřadu práce začnou hlásit noví absolventi středních a vysokých škol. Od podzimních měsíců budou do evidence přicházet pracovníci ze sezónních profesí. Stejně jako v předchozích letech předpokládáme, že nezaměstnanost bude opět kulminovat na konci roku.

V roce 2015 očekáváme, že se nezaměstnanost v krajském průměru v porovnání s předchozím rokem mírně sníží, resp. se bude pohybovat na srovnatelné úrovni s rokem 2014. Jak již bylo uvedeno, významný dopad na další vývoj bude mít mimo jiné i aktuální ekonomická situace v sousedním Německu, kde má mnoho českých zaměstnavatelů významného obchodního partnera či spoluvlastníka. Nezanedbatelnou roli sehraje také schopnost zaměstnavatelů přizpůsobit se novým potřebám trhu práce a schopnost reflektovat např. zvyšující se zájem o zkrácené pracovní úvazky u osob ve věku 50 let a starších nebo osob vracejících se po rodičovské dovolené na trh práce.

S ohledem na skutečnost, že je v Jihočeském kraji aktuálně evidována vyšší poptávka zaměstnavatelů po pracovních silách (po většinu roku 2014 byla na vyšší úrovni než v roce předchozím) a s ohledem na relativně příznivou hodnotu nezaměstnanosti v počátku roku 2015, lze předpokládat, že podíl nezaměstnaných na věkové skupině osob 15 – 64 let se bude v Jihočeském kraji pohybovat na konci prvního pololetí roku 2015 v rozmezí 5,2 – 5,7 % a k 31.12.2015 odhadujeme, že nezaměstnanost v kraji dosáhne počtu v intervalu 23 800 – 26 400 dosažitelných evidovaných uchazečů o zaměstnání ve věkové skupině 15 – 64 let (tj. cca 5,7 % – 6,2 %).

Předpokládaný vývoj nezaměstnanosti v dalším období

očekávaný stav k	mírnější varianta			pesimističtější varianta		
	počet evidovaných uchazečů celkem	z toho dosažitelní 15 - 64 let	podíl nezam. v %	počet evidovaných uchazečů celkem	z toho dosažitelní 15 - 64 let	podíl nezam. v %
30.6.2015	22 900	22 100	5,2	24 400	23 800	5,7
31.12.2015	24 400	23 800	5,7	27 600	26 400	6,2



8. PŘÍLOHY

8.1. Tabulka – počet vytvořených pracovních míst a umístěných uchazečů podle jednotlivých nástrojů APZ

nástroj APZ	Počet vytvořených míst	Počet umístěných uchazečů	Z toho OZP
národní APZ			
VPP	51	60	7
SÚPM zřízená	0	0	0
SÚPM vyhrazená	144	144	3
SÚPM - SVČ	107	107	3
CHPM zřízená	39	70	70
CHPM - SVČ osob se ZP		3	3
CHPM, CHPM SVČ – provoz		5	5
příspěvek na zapracování		0	0
překlenovací příspěvek		30	0
rekvalifikace (bez zvolené)		0	0
zvolená rekvalifikace		75	5
poradenské činnosti		0	0
pracovní rehabilitace		1	1
celkem národní APZ	341	495	97
ESF - OP LZZ			
VPP NIP	1 368	1 425	125
SÚPM NIP vyhrazená	3 039	3 039	269
rekvalifikace NIP (bez zvolené)		2036	154
zvolená rekvalifikace NIP		715	55
poradenské činnosti NIP		985	69
pracovní rehabilitace NIP	0	0	?
RIP OP LZZ (bez odborných praxí)	174	153	2
Odborné praxe pro mladé do 30 let	208	208	1
grantové projekty ESF	0	0	0
celkem ESF - OP LZZ	4 789	8 561	675
celkem nár. APZ + ESF	5 130	9 056	772



8.2. Grafy

- Podíl nezaměstnaných v krajích ČR k 31.12.2014
- Počet uchazečů připadajících na jedno volné místo v krajích ČR stav 31.12.2014
- Podíl nezaměstnaných na počtu obyvatel v okresech Jihočeského kraje k 31.12.2014
- Celkový počet evidovaných uchazečů o zaměstnání a počet volných míst v okresech Jihočeského kraje k 31.12.2014
- Vývoj podílu nezaměstnaných v roce 2014 v okresech Jihočeského kraje
- Vývoj podílu kategorií uchazečů o zaměstnání na celkovém počtu nezaměstnaných v Jihočeském kraji za období 1. čtvrtletí 2012 – 4. čtvrtletí 2014
- Srovnání vývoje počtu podpořených společensky účelných pracovních míst v Jihočeském kraji v letech 2013 a 2014
- Srovnání vývoje počtu podpořených míst na veřejně prospěšné práce v Jihočeském kraji v letech 2013 a 2014
- Vývoj počtu evidovaných uchazečů a volných míst v Jihočeském kraji v období leden 2001 – prosinec 2014

Použité materiály:

Zaměstnanost a nezaměstnanost v České republice podle výsledků výběrového šetření pracovních sil

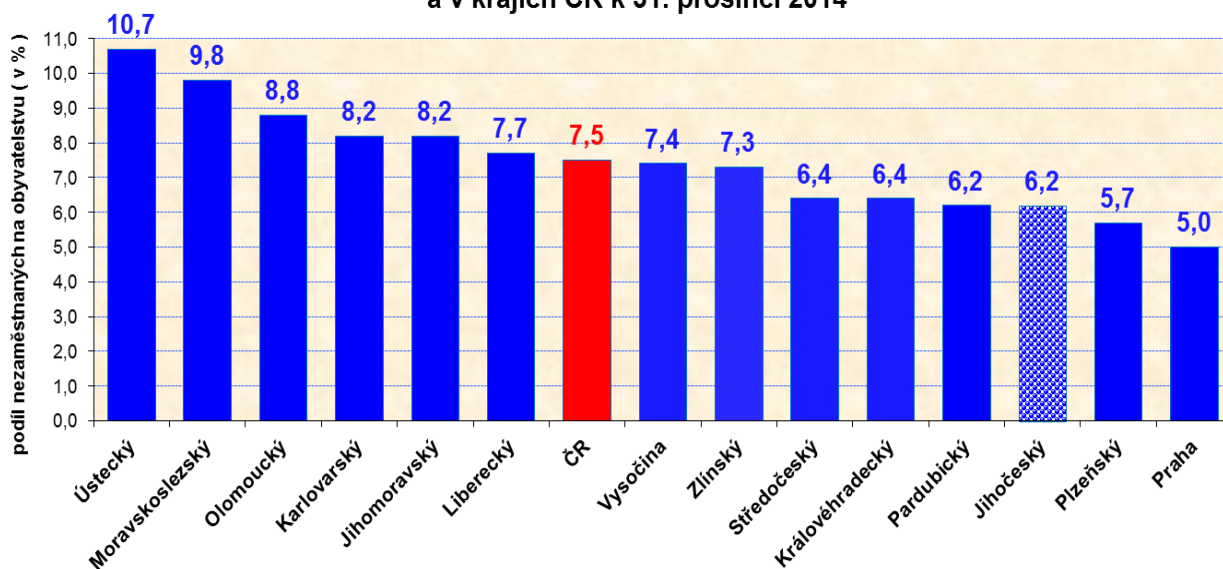
- 3. čtvrtletí 2014 Český statistický úřad, Praha 2014

Webové stránky ČSÚ: www.czso.cz

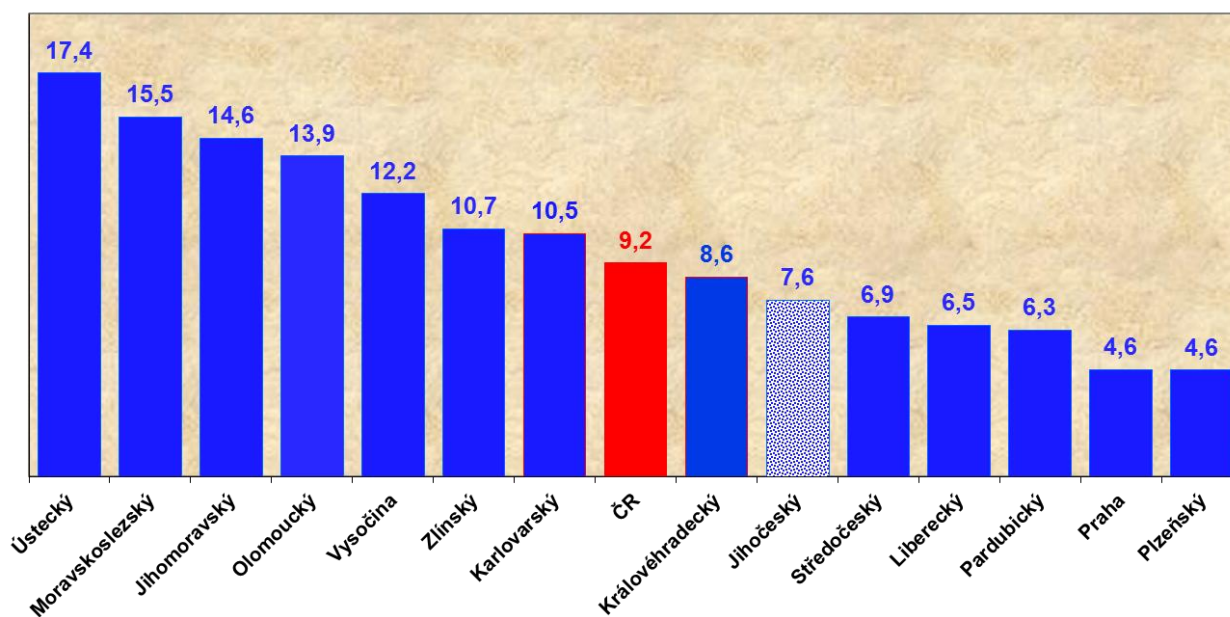
Webové stránky MPSV: www.portal.mpsv.cz



Podíl nezaměstnaných na počtu obyvatel v České republice a v krajích ČR k 31. prosinci 2014

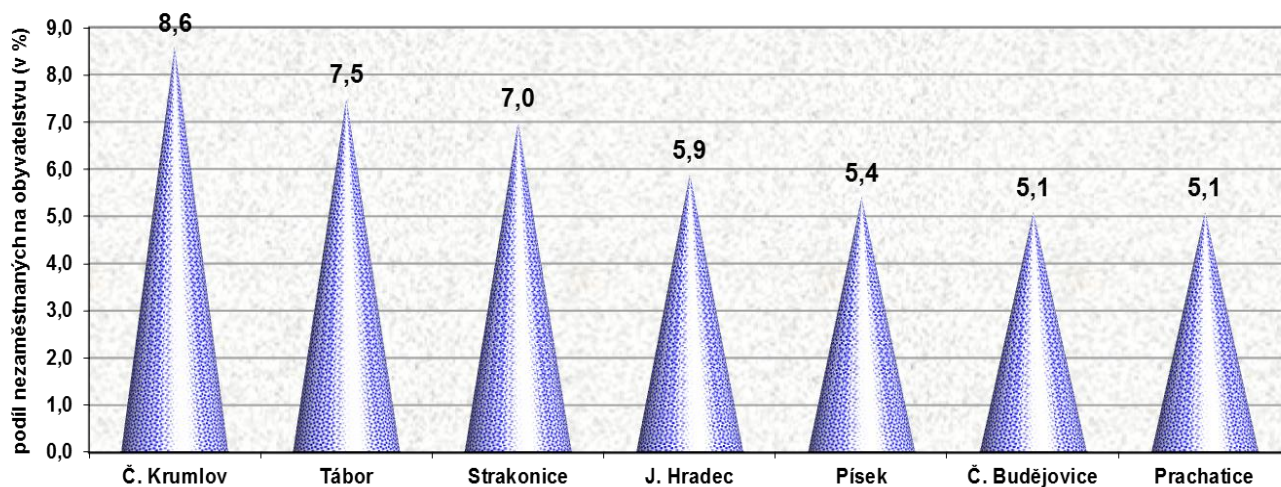


Počet uchazečů připadajících na jedno volné místo v krajích České republiky stav k 31. prosinci 2014

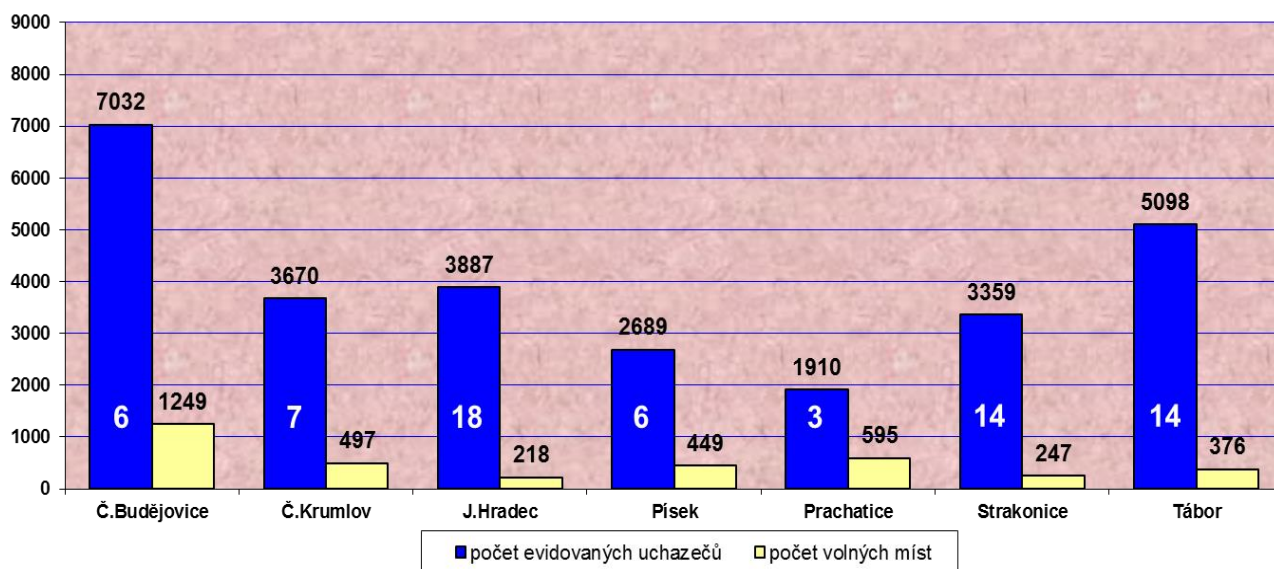




**Podíl nezaměstnaných na počtu obyvatel
v okresech Jihočeského kraje k 31. prosinci 2014**

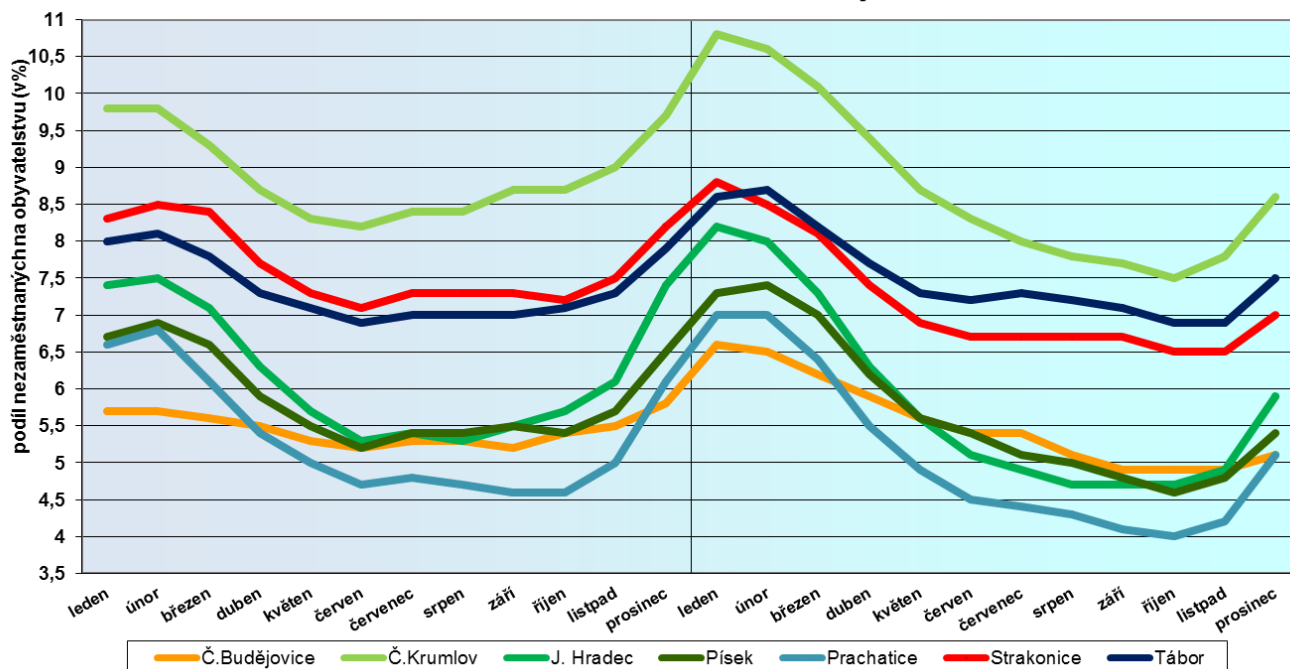


**Celkový počet evidovaných uchazečů o zaměstnání a počet
volných míst v okresech Jihočeského kraje k 31. prosinci 2014**

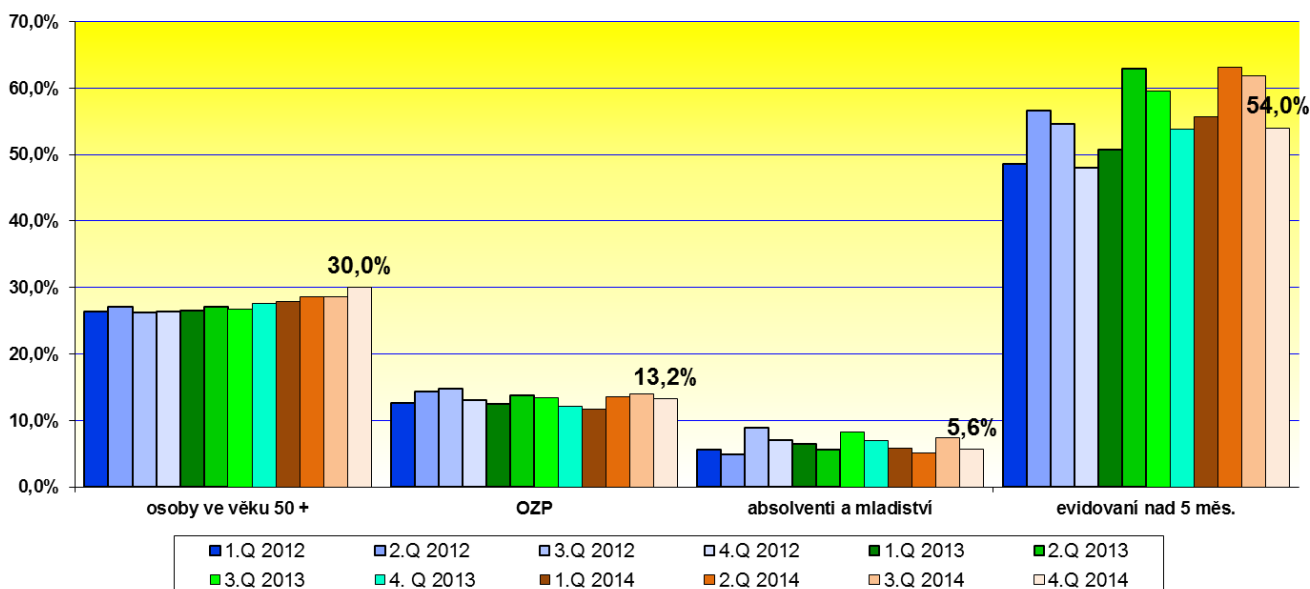




Vývoj podílu nezaměstnanosti na počtu obyvatel
v období leden 2013 – prosinec 2014
v okresech Jihočeského kraje

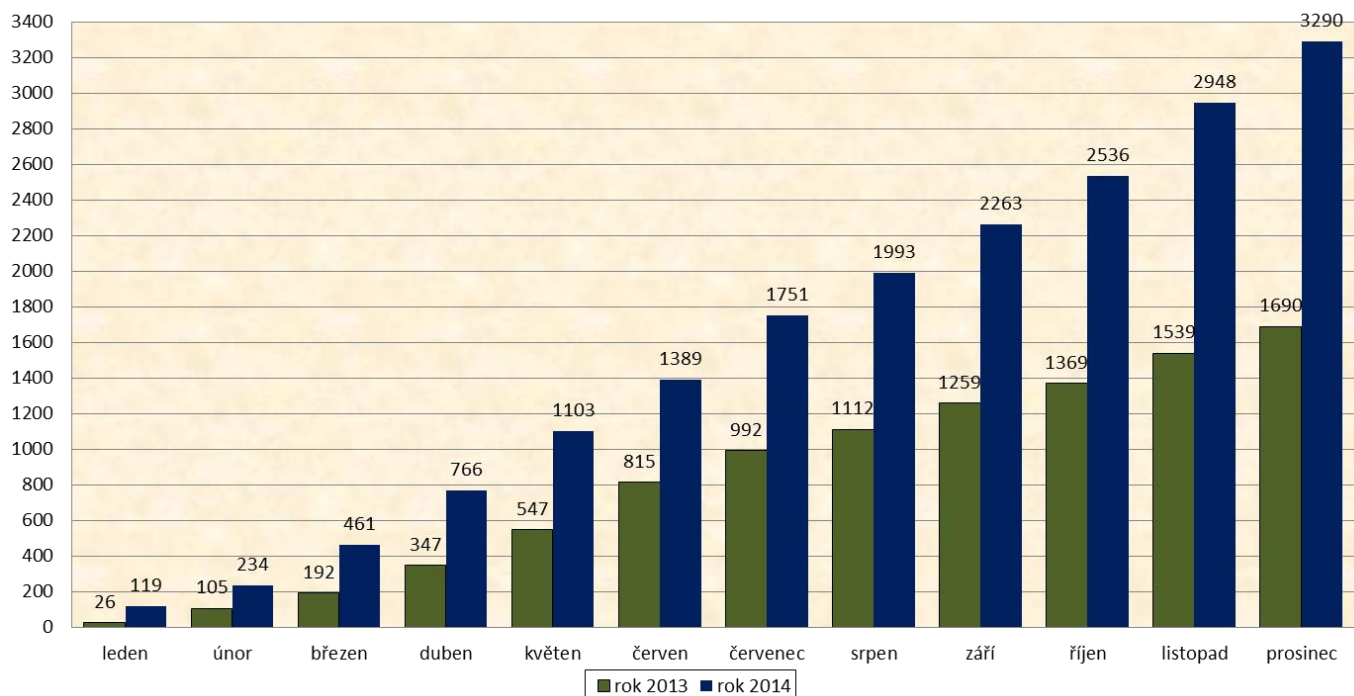


Vývoj podílu kategorií uchazečů o zaměstnání na celkovém počtu
nezaměstnaných v Jihočeském kraji
za období 1. čtvrtletí 2012 – 4. čtvrtletí 2014

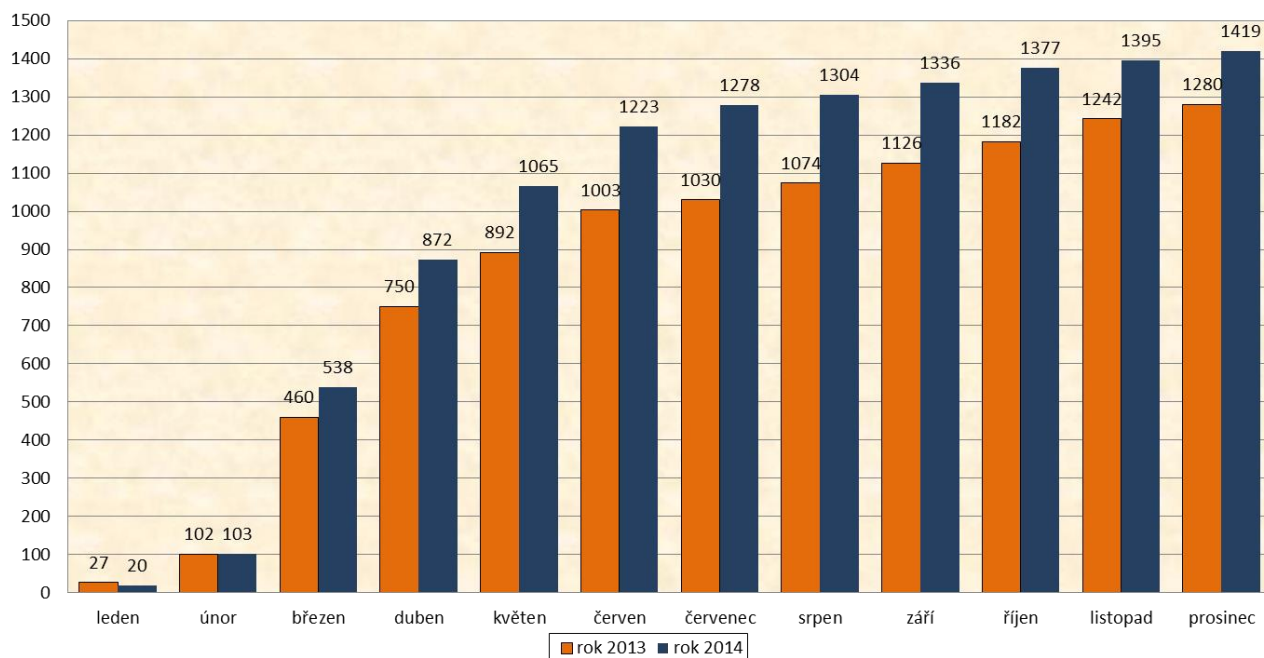




Srovnání vývoje počtu podpořených společensky účelných pracovních míst v Jihočeském kraji v letech 2013 a 2014



Srovnání vývoje počtu podpořených míst na veřejně prospěšné práce v Jihočeském kraji v letech 2013 a 2014





Vývoj počtu evidovaných uchazečů a volných míst v Jihočeském kraji v období leden 2001 – prosinec 2014

