

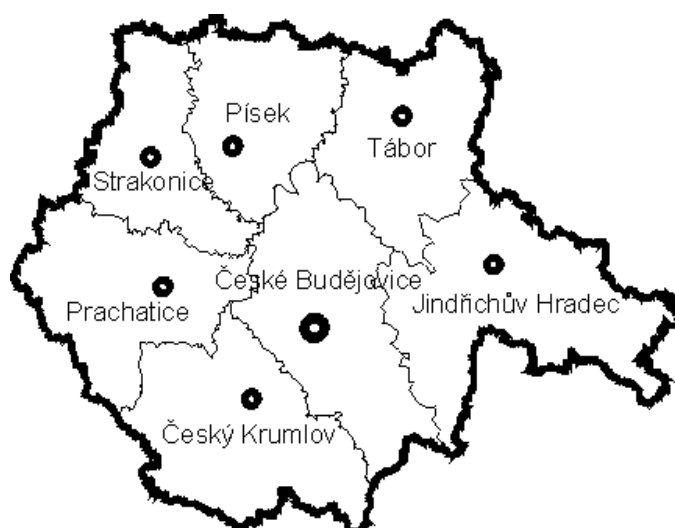


# ANALÝZA STAVU A VÝVOJE

## TRHU PRÁCE

### V JIHOČESKÉM KRAJI

#### ZA ROK 2015



Předkládá: Ing. Ivan Loukota, ředitel Krajské pobočky v Českých Budějovicích ÚP ČR  
Zpracovali: Mgr. Jiří Beran, Mgr. Martina Kratochvílová

**Krajská pobočka ÚP ČR v Českých Budějovicích**

**únor 2016**



## Obsah:

<b>1.</b>	<b>Zaměstnanost</b>	
1.1.	Celková zaměstnanost v kraji	3
1.2.	Zaměstnavatelé, kteří zaznamenali v roce 2015 nejvýraznější pohyb pracovních sil	5
1.3.	Stručná charakteristika poptávky zaměstnavatelů po pracovní síle (volná pracovní místa)	6
<b>2.</b>	<b>Nezaměstnanost</b>	
2.1.	Vývoj nezaměstnanosti	8
2.2.	Hlavní příčiny nezaměstnanosti v kraji	12
2.3.	Územní rozložení registrované nezaměstnanosti v kraji	13
2.3.1.	Okres České Budějovice	13
2.3.2.	Okres Český Krumlov	14
2.3.3.	Okres Jindřichův Hradec	15
2.3.4.	Okres Písek	16
2.3.5.	Okres Prachatice	17
2.3.6.	Okres Strakonice	18
2.3.7.	Okres Tábor	19
2.3.8.	Porovnání nezaměstnanosti v okresech Jihočeského kraje - souhrn	20
2.3.9.	Situace v jednotlivých mikroregionech v kraji	21
<b>3.</b>	<b>Problémové skupiny na trhu práce kraje</b>	
3.1.	Absolventi škol a mladiství	23
3.2.	Osoby se zdravotním postižením	24
3.3.	Dlouhodobě evidovaní uchazeči	25
3.4.	Další problémové skupiny na trhu práce	26
<b>4.</b>	<b>Cizinci na trhu práce kraje</b>	27
<b>5.</b>	<b>Realizace aktivní politiky zaměstnanosti v roce 2015</b>	
5.1.	Realizace jednotlivých nástrojů APZ v roce 2015	29
5.1.1.	Veřejně prospěšné práce	30
5.1.2.	Společensky účelná pracovní místa	30
5.1.3.	Vymezení a zřízení chráněných pracovních míst	31
5.2.	Rekvalifikace a poradenství	32
5.2.1.	Rekvalifikace	32
5.2.2.	Zvolená rekvalifikace	34
5.2.3.	Poradenství	34
5.2.4.	Pracovní rehabilitace	35
5.3.	Projekty ESF	36
5.3.1.	Regionální individuální projekty	36
5.3.2.	Národní individuální projekty	37
5.4.	Další aktivity	38
5.5.	Vyhodnocení cílů APZ stanovených na rok 2015	39
<b>6.</b>	<b>Cíle APZ pro rok 2016</b>	40
<b>7.</b>	<b>Prognóza vývoje trhu práce na rok 2016</b>	41
<b>8.</b>	<b>Přílohy</b>	
8.1.	Tabulka	42
8.2.	Grafy	43



# 1. ZAMĚSTNANOST

## 1.1. Celková zaměstnanost v kraji

- V Jihočeském kraji dosáhl počet osob s jediným nebo hlavním zaměstnáním ve 3. čtvrtletí 2015 celkem 306,2 tis., z toho bylo 171,0 tis. mužů (55,8 %) a 135,1 tis. žen (44,1 %). V porovnání se stejným obdobím roku 2014 byla celková zaměstnanost k 30.9.2015 o cca 2,1 tis. vyšší.
- Podíl průměrného počtu zaměstnanců Jihočeského kraje vztažený k celé České republice byl k 30.9.2015 - 6,1 %, v porovnání se stejným obdobím minulého roku se podíl nezměnil.

Nejaktuálnější přehled o zaměstnaných s jediným (hlavním) zaměstnáním v národním hospodářství za kraj podle věkových kategorií, podle vzdělání, odvětví (CZ-NACE), sektorů a CZ-ISCO uvádějí následující tabulky (zdroj ČSÚ – výsledky výběrového šetření pracovních sil 3. čtvrtletí 2015). Údaje jsou v tisících, proto jsou možné určité drobné nesrovnalosti díky zaokrouhlování).

Věková struktura (v tis.)

Věkové kategorie	Celkem	Muži	Ženy
<b>CELKEM</b>	<b>306,2</b>	<b>171,0</b>	<b>135,1</b>
15 až 19 let	2,5	1,5	0,9
20 až 24 let	16,8	9,9	6,9
25 až 29 let	33,0	18,4	14,6
30 až 34 let	34,0	21,1	12,9
35 až 39 let	44,0	25,2	18,8
40 až 44 let	46,1	24,5	21,7
45 až 49 let	37,3	19,6	17,7
50 až 54 let	36,3	18,8	17,5
55 až 59 let	35,7	18,8	16,9
60 až 64 let	15,9	10,6	5,3
65 a více let	4,6	2,6	2,0
15 až 29 let	52,3	29,8	22,4
30 až 44 let	124,1	70,8	53,3
45 až 59 let	109,3	57,2	52,1
60 a více let	20,5	13,2	7,3

Úroveň vzdělání (v tis.)

Vzdělání	Celkem	Muži	Ženy
<b>CELKEM</b>	<b>306,2</b>	<b>171,0</b>	<b>135,1</b>
Základní vzdělání	11,8	5,3	6,5
Střední bez maturity	121,2	77,4	43,7
Střední s maturitou	112,6	58,7	53,8
Vysokoškolské	60,7	29,6	31,1



Zaměstnaní podle odvětví CZ-NACE (v tis.)

Odvětví	Celkem	Muži	Ženy
Zemědělství, lesnictví a rybnářství	18,6	14,0	4,5
Těžba a dobývání	1,1	0,8	.
Zpracovatelský průmysl	89,3	56,9	32,4
Výroba a rozvod elektřiny, plynu, tepla	5,1	4,0	1,1
Zásobování vodou	3,5	2,9	.
Stavebnictví	25,3	22,9	2,4
Velkoobchod a maloobchod; opr. motor. vozidel	34,3	15,7	18,7
Doprava, skladování	14,8	11,3	3,4
Ubytování, stravování a pohostinství	15,0	4,8	10,2
Informační a komunikační činnosti	5,7	4,6	1,1
Peněžnictví a pojišťovnictví	5,5	2,0	3,5
Činnosti v oblasti nemovitostí	1,8	0,8	1,1
Profesní, vědecké a technické činnosti	9,9	4,8	5,1
Administrativní a podpůrné činnosti	6,2	3,5	2,7
Veřejná správa a obrana	20,5	11,6	9,0
Vzdělávání	18,1	2,8	15,3
Zdravotní a sociální péče	17,7	2,6	15,2
Kulturní, zábavní a rekreační činnosti	5,6	3,5	2,1
Ostatní činnosti	6,1	1,4	4,7

(v tis.)

Sektory	Celkem	Muži	Ženy
Zemědělství	18,6	14,0	4,5
Průmysl	124,3	87,5	36,8
Služby	163,3	69,5	93,8

Zaměstnaní podle klasifikace zaměstnání – CZ-ISCO (v tis.)

CZ-ISCO	Celkem	Muži	Ženy
Zákonodárci a řídící pracovníci	14,2	9,7	4,5
Specialisté	31,8	13,0	18,9
Techničtí a odborní pracovníci	52,6	30,5	22,1
Úředníci	22,6	3,7	18,9
Pracovníci ve službách a prodeji	52,1	17,0	35,1
Kvalifikovaní pracovníci v zemědělství, lesnictví a rybnářství	7,9	5,5	2,4
Řemeslníci a opraváři	54,3	46,4	7,9
Obsluha strojů a zařízení, montéři	52,6	37,4	15,2
Pomocní a nekvalifikovaní pracovníci	15,4	5,5	9,9
Zaměstnanci v ozbrojených silách	2,7	2,4	-



## 1.2. Zaměstnavatelé, kteří zaznamenali v roce 2015 nejvýraznější pohyby pracovních sil

Ve sledovaném roce převažovali v kraji zaměstnavatelé, kteří udržovali počet svých zaměstnanců na úrovni předchozího roku nebo jej navyšovali. Projevila se příznivá hospodářská situace, kdy u mnoha firem docházelo k rozšiřování výroby či jejich činnosti a díky tomu i k navýšení počtu pracovníků.

Stejně jako v minulých letech, bylo v průběhu roku 2015 Krajské pobočce ÚP ČR v Českých Budějovicích (dále jen „KRP ČB“) nahlašováno na základě povinnosti podle §62 zákoníku práce hromadné propouštění zaměstnanců firmami, kterých se to týkalo. Tato hlášení byla ale značně menšího rozsahu než v minulých letech. Firma PEKÁRNA MERKUR spol. s r.o. (okres Písek) ukončila svou činnost z důvodu, že se již dlouhodobě nedařilo zajistit odbyt čerstvého pekárenského zboží, nejvíce pracovníků zde bylo propuštěno v profesích dělník v pekárně a řidič-prodejce. K hromadnému propouštění menšího rozsahu přistoupily některé další firmy Jihočeského kraje nebo firmy, které mají v Jihočeském kraji pracoviště, a to v oblastech telekomunikací, bankovníctví a maloobchodu.

K meziročnímu poklesu počtu zaměstnanců došlo ve firmě THK RHYTHM AUTOMOTIVE CZECH a.s. (dříve TRW – DAS a.s.) se sídlem v Dačicích (okres Jindřichův Hradec), zabývajícími se vývojem a výrobou komponentů pro automobilový průmysl, kdy došlo v průběhu roku k prodeji závodu Ventily (nyní firma Federal Mogul Valvetrain s.r.o.), dále došlo k úbytku počtu zaměstnanců ve firmě ČZ a.s. s pracovištěm ve Strakonici, zabývající se obráběčstvím, slévárenstvím, modelářstvím a opravami dopravních prostředků a pracovních strojů a ve firmě Eaton Elektrotechnika s.r.o. s pracovištěm Suchdol nad Lužnicí (okres Jindřichův Hradec), zabývající se výrobou elektrických motorů, generátorů, rozvaděčů a elektrických instalačních prvků.

Největší meziroční nárůst pracovníků zaznamenala českobudějovická firma Robert Bosch, spol. s r.o. Jedná se o firmu s nejvyšším počtem zaměstnanců v Jihočeském kraji, která se věnuje vývoji, výrobě a prodeji dílů pro automobilový průmysl. Z jihočeských firem působících mimo okres České Budějovice zaznamenala největší nárůst v počtu pracovníků během roku 2015 firma DURA Automotive CZ, k.s., zabývající se rovněž výrobou dílů a příslušenství pro motorová vozidla. Jedná se o nejvýznamnějšího zaměstnavatele okresu Strakonice, který působí dlouhodobě na pracovištích v Blatné a ve Strakonici a pro příští rok předpokládá další navyšování počtu zaměstnanců. K významnějšímu navýšení počtu pracovníků oproti minulému roku došlo i v Nemocnici České Budějovice, a.s. Z dalších jihočeských firem, které patří z hlediska zaměstnanosti k největším v kraji, zaznamenaly největší meziroční přírůstek počtu pracovníků tyto firmy: Faurecia Automotive Czech Republic s.r.o. se sídlem v Písku, zabývající se výrobou komponentů pro automobilový průmysl a Schwan Cosmetics CR s.r.o. se sídlem v Českém Krumlově, zabývající se výrobou parfémů a toaletních přípravků. Dále to byly SILON a.s. se sídlem v Sezimově Ústí (okres Tábor), zabývající se vývojem a výrobou polyesterových stříží a kabelů, FRONIUS Česká republika s.r.o. se sídlem v Českém Krumlově, zabývající se elektroinstalacemi, výrobou a opravami elektrických strojů a přístrojů, včetně výroby solárních panelů, ROHDE & SCHWARZ závod Vimperk, s.r.o. (okres Prachatice), která se zaměřuje především na výrobu kabelů, transformátorů, vinutých dílů a dalších výrobků v oblasti elektrotechniky, ŠINDELÁŘ SPEDITION s.r.o. se sídlem v Sedleci u Českých Budějovic působící v oblasti tuzemské a mezinárodní dopravy, autobusové dopravy a servisu vozidel a Brabant Alucast Czech, Site Strakonice s.r.o., zabývající se obráběčstvím, slévárenstvím a modelářstvím.



### 1.3. Stručná charakteristika poptávky zaměstnavatelů po pracovní síle (volná pracovní místa)

- Z hlediska evidovaných volných pracovních míst byla v roce 2015 obecně zaznamenána výrazně vyšší poptávka zaměstnavatelů po nových pracovnících než v předchozím roce.
- Průměrný měsíční počet evidovaných pracovních míst byl 6 281 míst, tj. o 2 808 míst více než měsíční průměr za rok 2014, což činí nárůst o 80,9 %. Průměrný počet uchazečů na 1 volné místo za celý rok byl 3,9 uchazečů, za rok 2014 to bylo 8,6 uchazeče.
- K 31.12.2015 připadalo v kraji na jedno volné pracovní místo 3,3 uchazeče (pro porovnání k 31.12.2014 to bylo 7,6 uchazeče). Ke konci sledovaného roku 2015 připadalo za celou Českou republiku na jedno volné místo 4,4 uchazeče, ke konci roku 2014 to bylo 9,2 uchazeče.

#### Největší zájem zaměstnavatelů byl v kraji o profese:

řidiči nákladních automobilů

kuchaři

číšníci, servírky

prodavači

montážní dělníci

manipulační a pomocní pracovníci ve výrobě

odborní pracovníci v průmyslové výrobě, převážně ve strojírenství – seřizovači, obsluha CNC strojů, technici

strojírenští kovodělníci, svářeči

uklízeči a pomocníci

pracovníci ostrahy a strážní

#### Počet evidovaných volných pracovních míst v Jihočeském kraji podle požadavků na dosažené vzdělání

Vzdělání	31.12.2014			31.12.2015		
	Uchazeči	Volná místa	Uchaz./ 1 místo	Uchazeči	Volná místa	Uchaz./ 1 místo
Základní vzdělání, neúplné vzdělání	6 897	1 194	5,8	5 570	2 694	2,1
Středoškolské bez maturity	12 333	1 728	7,1	9 991	3 068	3,3
Středoškolské s maturitou	6 683	597	11,2	5 493	940	5,8
Vysokoškolské	1 732	112	15,5	1 522	165	9,2
Celkem	27 645	3 631	7,6	22 576	6 867	3,3



### Počet evidovaných volných míst v Jihočeském kraji podle profese

CZ-ISCO	31.12.2014	31.12.2015
tř. 1 – Zákonodárci a řídicí pracovníci	66	70
tř. 2 – Specialisté	180	266
tř. 3 – Techničtí a odborní pracovníci	394	554
tř. 4 – Úředníci	155	282
tř. 5 – Pracovníci ve službách a prodeji	688	1 258
tř. 6 – Kvalifikovaní pracovníci v zemědělství, lesnictví a rybářství	47	66
tř. 7 – Řemeslníci a opraváři	897	1 742
tř. 8 – Obsluha strojů a zařízení, montéři	864	1 677
tř. 9 – Pomocní a nekvalifikovaní pracovníci	340	952
tř. 0 – Zaměstnanci v ozbrojených silách	0	0
Celkem	3 631	6 867

V roce 2015, stejně jako v minulém roce, byl kladen zvýšený důraz na monitoring firem. Vzhledem k tomu, že zaměstnavatelé nemají ze zákona povinnost hlásit volná pracovní místa, slouží monitoring trhu práce k aktivnímu vyhledávání volných pracovních míst přímo u zaměstnavatelů a přispívá k úspěšnějšímu umístění uchazečů o zaměstnání z evidence ÚP ČR. Krajská pobočka v Českých Budějovicích v roce 2015 pokračovala v realizaci systémového individuálního projektu Rozvoj služeb v oblasti volných pracovních míst, č. CZ.1.04/2.2.00/11.00023, který si kladl za cíl posílit komplexnost a kvalitu služeb poskytovaných službami zaměstnanosti v oblasti volných pracovních míst, a to prostřednictvím posílení toku informací na trhu práce mezi zaměstnavateli a ÚP ČR s důrazem na monitorování potřeb zaměstnavatelů na trhu práce především v oblasti tvorby volných pracovních míst. Vyčlenění pracovníci vykonali v průběhu roku 2015 3 261 kontaktů se zaměstnavateli, z toho 1 333 osobních návštěv na firmě. V rámci monitoringu byly osločovány většinou firmy, které s úřadem práce dříve nespolupracovaly. Především je zajímaly možnosti čerpání finančních příspěvků v rámci nástrojů aktivní politiky zaměstnanosti a možnosti výběru vhodných uchazečů na volná místa prostřednictvím výběrových řízení organizovaných na úřadech práce.

V rámci monitoringu byl pro nadcházející období vysledován největší zájem zaměstnavatelů o zaměstnance z oboru kovovýroby a strojírenství, hlavně technolog, zámečnick, seřizovač strojů, brusič, nástrojař, zámečnick a obsluha CNC strojů. Další významnou pozicí jsou řidič MKD, automechanik, autolakýrník a pracovník v oboru elektro. Jedná se o dlouhodobě nedostatkové profese na trhu práce v Jihočeském kraji.





## 2. NEZAMĚŠTNANOST

### 2.1. Vývoj nezaměstnanosti

- Po vzestupu počtu nezaměstnaných uchazečů během prvního měsíce roku 2015, kdy bylo k 31.1.2015 evidováno 29 666 osob (roční maximum), docházelo během dalších 4 měsíců k postupnému snižování počtu uchazečů. Po mírném zvýšení v červenci opět docházelo k dalšímu snižování počtu uchazečů až na minimální hodnotu 19 391 uchazečů v říjnu. Během posledních dvou měsíců roku 2015 se počet nezaměstnaných zvyšoval. V prosinci pak došlo k výraznému meziměsíčnímu zvýšení o 3 185 uchazečů.
- Průměrný měsíční počet evidovaných uchazečů v Jihočeském kraji byl 22 958 osob (tj. o 5 577 méně než v roce 2014).
- Počet evidovaných nezaměstnaných k 31.12.2015 ve srovnání se stejným obdobím minulého roku byl o 5 069 osob nižší a činil 22 576 uchazečů.
- Roční průměrný podíl počtu uchazečů pobírajících podporu v nezaměstnanosti na celkovém počtu evidovaných byl 27,7 % (v roce 2014 – 26,0 %). Největší podíl uchazečů pobírajících podporu v nezaměstnanosti byl v měsíci lednu 32,9 % a nejmenší v měsíci červnu 23,7 %.

#### Vývoj nezaměstnanosti

Ukazatel (celkový počet)	celkem stav k datu		ženy stav k datu	
	31.12.2014	31.12.2015	31.12.2014	31.12.2015
Evidovaní uchazeči o zaměstnání celkem	27 645	22 576	13 721	11 271
z celku dosažitelní	26 390	21 363	13 036	10 613
Volná pracovní místa	3 631	6 867	-	-
Uchazeči připadající na 1 VPM	7,6	3,3	-	-
Uchazeči pobírající podporu v nezaměstnanosti	7 504	7 342	3 471	3 426
Podíl nezaměstnaných na obyvatelstvu (v %)	6,2	5,1	6,2	5,1

- Podíl nezaměstnaných na obyvatelstvu ve věku 15 – 64 let (dále jen podíl nezaměstnaných) v průběhu roku dosáhl nejnižší hodnoty v měsíci září a říjnu – 4,3 %. Naopak nejvyšší podíl nezaměstnanosti 6,7 % byl evidován v lednu (v roce 2014 to bylo rovněž v lednu - 7,9 %, kdy se jednalo se o dosavadní historické maximum). Průměrný podíl nezaměstnaných v kraji za rok 2015 byl 5,1 % (za rok 2014 6,4 %) a byl o 1,4 procentního bodu nižší než průměr v ČR.
- Průměrným podílem nezaměstnaných na obyvatelstvu se Jihočeský kraj v roce 2015 spolu s Plzeňským krajem a Prahou řadil mezi tři kraje s nejnižší nezaměstnaností v rámci České republiky. V měsících lednu a únoru zaujímal Jihočeský kraj 6. příčku v pořadí krajů s nejnižším podílem nezaměstnaných. V dalších měsících se Jihočeský kraj postupně dostával v žebříčku nejnižšího podílu nezaměstnanosti na stále přednější místo, až v měsíci červenci dosáhl úrovně podílu nezaměstnaných v Praze. V srpnu a v září byl





Jihočeský kraj v podílu nezaměstnaných na obyvatelstvu dokonce na 1. místě (poprvé v 25-ti leté historii úřadu práce). Na konci roku 2015 se zařadil Jihočeský kraj v podílu nezaměstnaných na 4. místo za Prahu, Plzeňský a Královéhradecký kraj.

- Díky příznivé ekonomické situaci, v jejímž důsledku narostl v průběhu roku 2015 počet volných míst, došlo meziročně ke snížení ukazatele počet nezaměstnaných na 1 volné pracovní místo, a to jak v celorepublikovém měřítku, tak v rámci Jihočeského kraje. K 31.12.2014 připadalo na 1 volné místo v Jihočeském kraji 7,6 uchazeče a v ČR 9,2 uchazeče. K 31.12.2015 to bylo 3,3 uchazeče v Jihočeském kraji a 4,4 uchazeče v rámci celé ČR. Roční průměr počtu uchazečů na 1 volné místo činil v roce 2014 v Jihočeském kraji 8,6 a v ČR 11,7 uchazeče na 1 volné pracovní místo, v roce 2015 byl roční průměr v Jihočeském kraji 3,9 a v ČR 5,4 uchazeče na 1 volné pracovní místo.
- V průběhu roku 2015 bylo v Jihočeském kraji nově evidováno 38 711 uchazečů, tj. o 5 244 uchazečů více než v roce 2014, vyřazeno bylo celkem 43 780 uchazečů, tj. o 7 028 uchazečů více než v roce 2014. Z celkového počtu vyřazených v roce 2015 bylo 70,9 % uchazečů umístěno do zaměstnání (loni to bylo 71,6 %), z toho umístěno úřadem práce bylo 10 369 uchazečů (tj. 23,7 % z celkového počtu vyřazených uchazečů v roce 2015 a 33,4 % z počtu umístěných uchazečů). V roce 2014 bylo umístěno pomocí úřadu práce 5 496 uchazečů, tedy 15,0 % z celkového počtu vyřazených uchazečů a 20,9 % z počtu umístěných uchazečů.

#### Tok nezaměstnanosti

Období	Celkem			
	nově evidovaní	Vyřazení	z toho umístění celkem	z toho umístěn ÚP
Za rok 2014	33 467	36 752	26 319	5 496
Za rok 2015	38 711	43 780	31 036	10 369

- Nejpočetnější skupinou evidovaných uchazečů k 31.12.2015 podle vzdělání byla skupina absolventů středních škol 68,6 %, z toho středoškoláci s maturitou 24,3 %. Skupina uchazečů se základním vzděláním a bez vzdělání se podílela na celkovém počtu nezaměstnaných 24,7 % a absolventi vysokých škol 6,7 %. V porovnání se stejným obdobím minulého roku se procentuální zastoupení uchazečů odlišovalo jen mírně, počet absolventů středních škol činil k 31.12.2014 68,9 %, z toho středoškoláci s maturitou 24,2 %, počet uchazečů se základním vzděláním 25,0 % a počet vysokoškolsky vzdělaných uchazečů 6,3 %. Z dlouhodobějšího hlediska se projevuje mírné zvýšení procentuálního počtu vysokoškoláků na úkor ostatních skupin. V absolutním vyjádření bylo v meziročním srovnání ke konci roku 2015 evidováno o 3 532 středoškoláků méně než k 31.12.2014, o 1 327 méně bylo uchazečů se vzděláním základním nebo bez vzdělání a o 210 méně vysokoškoláků.



## Vzdělanostní struktura uchazečů o zaměstnání

	Celkem				ženy			
	stav k datu 31.12.2014		stav k datu 31.12.2015		stav k datu 31.12.2014		stav k datu 31.12.2015	
	abs.	v %	abs.	v %	abs.	v %	abs.	v %
Bez vzdělání, neúplné základní	73	0,3	135	0,6	38	0,3	65	0,6
Základní vzdělání	6 824	24,7	5 435	24,1	3510	25,6	2810	24,9
Nižší střední vzdělání	18	0,1	7	.	8	0,1	3	.
Nižší střední odborné vzdělání	679	2,4	496	2,2	306	2,2	225	2,0
Střední odborné s výučním listem	11 472	41,5	9 367	41,5	4784	34,9	3952	35,1
Stř. nebo stř.odb. bez mat. i výuč.listu	164	0,6	121	0,5	140	1	106	0,9
ÚSV	679	2,4	529	2,3	439	3,2	339	3,0
ÚSO s vyučením i maturitou	1269	4,6	1 019	4,5	645	4,7	509	4,5
ÚSO s maturitou (bez vyučení)	4459	16,1	3 712	16,4	2695	19,6	2271	20,1
Vyšší odborné vzdělání	276	1	233	1,0	194	1,4	154	1,4
Bakalářské vzdělání	513	1,9	446	2,0	336	2,4	287	2,5
Vysokoškolské vzdělání	1185	4,3	1 047	4,6	611	4,5	534	4,7
Doktorské	34	0,1	29	0,1	15	0,1	16	0,1
<b>Celkem</b>	<b>27 645</b>	<b>100,0</b>	<b>22 576</b>	<b>100,0</b>	<b>13 721</b>	<b>100,0</b>	<b>11 271</b>	<b>100,0</b>

### Největší počty evidovaných uchazečů byly v průběhu roku v následujících profesích:

Pomocní pracovníci ve výrobě  
 Prodaváci v prodejnách  
 Všeobecní administrativní pracovníci  
 Zedníci, kamnáři, dlaždiči a montéři suchých staveb  
 Číšníci a servírky  
 Řidiči osobních a malých dodávkových automobilů  
 Pracovníci ostrahy a bezpečnostních agentur  
 Kuchaři, pomocní kuchaři  
 Uklízeči a pomocníci v hotelích, administrativních, průmyslových a jiných objektech  
 Obchodní zástupci

### Struktura uchazečů o zaměstnání podle CZ-ISCO - celkem

Třída zaměstnání	stav k datu			
	31.12.2014		31.12.2015	
	abs.	v %	abs.	v %
tř. 1 – Zákonodárci a řídicí pracovníci	246	0,9	189	0,8
tř. 2 – Specialisté	1208	4,4	989	4,4
tř. 3 – Techničtí a odborní pracovníci	1997	7,2	1534	6,8
tř. 4 – Úředníci	2880	10,4	2525	11,2
tř. 5 – Pracovníci ve službách a prodeji	5458	19,7	4408	19,5
tř. 6 – Kvalifikovaní pracovníci v zemědělství, lesnictví a rybnářství	496	1,8	398	1,8
tř. 7 – Řemeslníci a opraváři	5135	18,6	4009	17,8
tř. 8 – Obsluha strojů a zařízení, montéři	3118	11,3	2669	11,8
tř. 9 – Pomocní a nekvalifikovaní pracovníci	6264	22,7	5238	23,2
tř. 0 – Zaměstnanci v ozbrojených silách	12	-	19	0,1
Neuvedeno	831	3,0	598	2,6
<b>Celkem</b>	<b>27 645</b>	<b>100,0</b>	<b>22 576</b>	<b>100,0</b>



### Struktura uchazečů o zaměstnání podle CZ-ISCO - ženy

Třída zaměstnání	stav k datu			
	31.12.2014		31.12.2015	
	abs.	v %	abs.	v %
tř. 1 – Zákonodárci a řídicí pracovníci	80	0,6	47	0,4
tř. 2 – Specialisté	686	5,0	528	4,7
tř. 3 – Techničtí a odborní pracovníci	904	6,6	710	6,3
tř. 4 – Úředníci	2 386	17,4	2 102	18,6
tř. 5 – Pracovníci ve službách a prodeji	4 035	29,4	3 191	28,3
tř. 6 – Kvalifikovaní pracovníci v zemědělství, lesnictví a rybářství	272	2,0	208	1,8
tř. 7 – Řemeslníci a opraváři	699	5,1	517	4,6
tř. 8 – Obsluha strojů a zařízení, montéři	883	6,4	730	6,5
tř. 9 – Pomocní a nekvalifikovaní pracovníci	3 427	25,0	2 953	26,2
tř. 0 – Zaměstnanci v ozbrojených silách	0	0,0	0	0
Nezadáno	349	2,5	285	2,5
<b>Celkem</b>	<b>13 721</b>	<b>100,0</b>	<b>11271</b>	<b>100,0</b>



## 2.2. Hlavní příčiny nezaměstnanosti v kraji

Na základě znalosti dlouhodobého vývoje trhu práce v Jihočeském kraji a s ohledem na aktuální situaci v oblasti poptávky a nabídky na trhu práce lze tvrdit, že mezi hlavní příčiny nezaměstnanosti patří zejména:

- nedostatečná dopravní obslužnost v Jihočeském kraji (zejména ve venkovských a hraničních oblastech okresů včetně příhraničních regionů s Rakouskem a Německem), z toho plynoucí obtížná dojíždka do zaměstnání (zejména na směnné nebo turnusové provozy, na víkendové služby atd.);
- obtížné (resp. nemožné) sladění profesního života s životem rodinným (požadavek směnných provozů x péče o nezletilé dítě, popř. o jinou blízkou osobu - rodiče, příbuzné) – např. u profese "provozovatelé maloobchodních a velkoobchodních prodejen" se jedná o prodavače do směnných provozů, evidovaní uchazeči mají zájem především o jednosměnné provozy (z důvodu péče o děti, obtížné dojíždky a nabízené výše mzdy); s tím souvisí také nedostatek volných pracovních míst na zkrácený úvazek – zejména pro osoby pečující o děti ve věku do 15 let a pro osoby se zdravotním postižením;
- nesoulad požadavků ze strany zaměstnavatelů a nabízených dovedností ze strany uchazečů o zaměstnání – např. v profesi "řidič mezinárodní nákladní dopravy" existuje dlouhodobě vysoká poptávka po nových zaměstnancích, evidovaní uchazeči-řidiči mají zájem o profesi "řidič osobního automobilu";
- uchazeči o zaměstnání se středoškolským vzděláním bez maturity a vyučení tvoří z pohledu vzdělanostní struktury většinu evidovaných nezaměstnaných osob (v roce 2015 v průměru měsíčně 38,2 % všech evidovaných uchazečů). Pokud tyto osoby ztratí zaměstnání, jejich případná uplatnitelnost mimo vlastní obor je obtížná a mnohdy pak těžko nalézají zaměstnání. Mnohé z těchto osob ani neuvažují o změně profese (častěji se s tímto přístupem setkáváme u osob starších 50-ti let), resp. nejsou ochotni podstoupit profesní rekvalifikaci na obor, který je na trhu práce více žádaný a spoléhají se spíše na systém dávek (častým důvodem bývá neochota k dalšímu učení, malá flexibilita, ale i zhoršující se zdravotní stav apod.). Důvodem často bývá i nízká mzda uváděná zaměstnavatelem u poptávaných pracovních pozic.



## 2.3 Územní rozložení registrované nezaměstnanosti v kraji

### 2.3.1. Okres České Budějovice

Vývoj počtu nezaměstnaných během roku 2015 zaznamenal podobný průběh jako v roce 2014, ale v porovnání s rokem 2014 byl průměr počtu nezaměstnaných o 1 527 nižší. Nejvíce uchazečů bylo v roce 2015 evidováno v měsíci lednu – 7 428 osob (v roce 2014 to bylo 8 903 a jednalo se o historické maximum). V první polovině roku se počet nezaměstnaných postupně snižoval. Po mírném vzestupu v červenci docházelo opět k poklesu nezaměstnanosti až do listopadu k nejnižší roční hodnotě 5 113 uchazečů. V posledním měsíci roku 2015 došlo opět k nárůstu počtu nezaměstnaných. Nejvíce nově zaevidovaných uchazečů bylo v měsíci lednu, a to 1 429 uchazečů a pak v září (1 049 uchazečů). Nejvíce uchazečů ukončilo svou evidenci v měsíci březnu a dubnu.

- ▶ průměrný měsíční počet evidovaných uchazečů o zaměstnání 5 996
- ▶ nejvyšší počet uchazečů o zaměstnání v měsíci lednu 7 428
- ▶ nejnižší počet uchazečů o zaměstnání v měsíci listopadu 5 113

Průměrný roční podíl nezaměstnaných na obyvatelstvu byl v okrese České Budějovice pod průměrem České republiky (o 2,2 procentního bodu) i pod průměrem Jihočeského kraje (o 0,8 procentního bodu). K 31.12.2015 okres České Budějovice evidoval 7. nejnižší podíl nezaměstnaných mezi 77 okresy, v počtu uchazečů na jedno volné místo byl na 10. místě (posuzováno dle nejnižšího počtu uchazečů na 1 volné místo).

- ▶ průměrný podíl nezaměstnaných na obyvatelstvu 4,3 %
- ▶ nejvyšší podíl v měsíci lednu 5,5 %
- ▶ nejnižší podíl v měsíci listopadu 3,6 %

Během roku 2015 došlo k velkému nárůstu počtu nabízených volných pracovních míst. Zatímco v roce 2014 činil roční průměr volných pracovních míst 1 157 míst, v roce 2015 vzrostl průměrný počet míst o 891, tedy na hodnotu 2 048 volných pracovních míst. Od ledna počet evidovaných volných pracovních míst stoupal, a to až do srpna. Po přechodném mírném poklesu volných míst během měsíců září, říjen a listopad, došlo během posledního měsíce roku 2015 opět k nárůstu volných míst až na roční maximum 2 506 míst. V roce 2014 připadalo na jedno volné pracovní místo v průměru 6,7 uchazeče, v roce 2015 to bylo 3,1 uchazeče. Z hlediska struktury žádaných profesí byla ze strany zaměstnavatelů největší poptávka po profesích – řidič nákladního automobilu, montážní dělník, kuchař, prodavač, číšník a servírka, administrativní pracovník, uklízeč a pomocný pracovník. Naproti tomu největší zájem uchazečů o zaměstnání byl v profesích prodavač, všeobecný administrativní pracovník, zedník a stavební dělník, řidič osobních a malých dodávkových automobilů a pomocný pracovník ve výrobě.

- ▶ průměrný měsíční počet hlášených volných pracovních míst 2 048
- ▶ nejvyšší počet hlášených volných pracovních míst v měsíci prosinci 2 506
- ▶ nejnižší počet hlášených volných pracovních míst v měsíci lednu 1 359
- ▶ na jedno volné místo připadalo v průměru uchazečů 3,1

Mezi rizikové skupiny uchazečů o zaměstnání z hlediska uplatnění na trhu práce, patří:

- uchazeči starší 50 let



- uchazeči - osoby se zdravotním postižením
- uchazeči dlouhodobě nezaměstnaní
- ženy s malými dětmi
- mladiství a čerství absolventi ve věku do 30 let

### 2.3.2. Okres Český Krumlov

Podíl nezaměstnaných v roce 2015 kulminoval již v lednu a poté se postupně snižoval až do září, zatímco v roce 2014 se podíl nezaměstnaných snižoval od ledna do října.

Podíl nezaměstnaných na obyvatelstvu dosáhl v tomto roce nejnižší hodnoty v září, tj. 6,1 %. V tomto měsíci bylo hlášeno 1 141 volných míst. V roce 2014 průměrný počet nezaměstnaných dosáhl počtu 3 760, v roce 2015 to bylo 3 085, což je o 675 uchazečů méně než v roce 2014.

- ▶ průměrný měsíční počet evidovaných uchazečů o zaměstnání 3 085
- ▶ nejvyšší počet uchazečů o zaměstnání v měsíci lednu 3 930
- ▶ nejnižší počet uchazečů o zaměstnání v měsíci září 2 626

Mezi 77 okresy v republice byl okres Český Krumlov k 31.12.2015 v podílu nezaměstnaných na 17. místě (počítáno od nejvyšší nezaměstnanosti), k 31.12.2014 to bylo 20. místo. Podíl nezaměstnaných se pohyboval v okrese Český Krumlov po celý rok nad průměrem České republiky a kraje.

- ▶ průměrný měsíční podíl nezaměstnaných 7,2 %
- ▶ nejvyšší podíl nezaměstnaných v měsíci lednu 9,2 %
- ▶ nejnižší podíl nezaměstnaných v měsíci září 6,1 %

V roce 2015 došlo k vysokému nárůstu volných pracovních míst. Zatímco v roce 2014 byl průměrný počet volných pracovních míst 434, v roce 2015 byl tento průměr 1 017, což je o 583 míst více než minulý rok. Zde se projevila převážně aktivita pracovníků monitoringu a volných pracovních míst. V počtu uchazečů na jedno volné pracovní místo k 31.12.2015 byl okres na 51. místě s 3,2 uchazeči na jedno volné pracovní místo, k 31.12.2014 to bylo 54. místo s 7,4 uchazeči na jedno volné pracovní místo. Mezi zaměstnavateli nejčastěji žádané profese patřily kuchař, číšník, manipulační dělník, řidič, uklízeč. Naproti tomu mezi evidovanými uchazeči byl největší zájem o profese kuchař, zedník, číšník, pomocný pracovník a pracovník v administrativě.

- ▶ průměrný měsíční počet hlášených volných pracovních míst 1 017
- ▶ nejvyšší počet hlášených volných pracovních míst v měsíci červnu 1 293
- ▶ nejnižší počet hlášených volných pracovních míst v měsíci lednu 688
- ▶ na jedno volné místo připadalo průměrně uchazečů 3,2

K ohroženým skupinám uchazečů o zaměstnání na trhu práce patřili:

- uchazeči starší 50 let
- osoby se zdravotním postižením
- uchazeči vracející se po rodičovské dovolené





### 2.3.3. Okres Jindřichův Hradec

Počet nově evidovaných uchazečů se ve srovnání s rokem 2014 snížil. Zatímco v roce 2014 se nově zaevidovalo celkem 5 920 uchazečů, v roce 2015 to bylo 5 537 uchazečů. Počet evidovaných uchazečů k 31.12.2015 (3 070 uchazečů) byl nižší ve srovnání s počtem uchazečů k 31.12.2014 (3 887 uchazečů). Evidenci ukončilo v roce 2014 celkem 6 757 uchazečů, během celého roku 2015 celkem 6 350 uchazečů. Nižší nezaměstnanost během celého roku 2015 ve srovnání s rokem 2014 je způsobena i tím, že v roce 2015 nebylo ze strany firem v okrese nahlášeno žádné hromadné propouštění.

Průměrný měsíční počet uchazečů v roce 2014 činil 3 835 uchazečů, v roce 2015 to bylo 2 978 uchazečů.

▶ průměrný měsíční počet evidovaných uchazečů o zaměstnání	2 978
▶ nejvyšší počet uchazečů o zaměstnání v měsíci lednu	4 297
▶ nejnižší počet uchazečů o zaměstnání v měsíci září	2 312

V roce 2015 byl v okrese Jindřichův Hradec průměrný měsíční podíl nezaměstnaných 4,5 %. Od ledna 2015, kdy bylo zaznamenáno roční maximum 6,6 %, až do září 2015 docházelo k postupnému snižování podílu nezaměstnaných až na 3,5 % (roční minimum, které se udrželo až do měsíce října). Od listopadu 2015 se podíl nezaměstnaných zvyšoval, v prosinci dosáhl hodnoty 4,7 %.

Podíl nezaměstnaných na obyvatelstvu se po celý rok 2015 udržoval pod hodnotou podílu nezaměstnaných v Jihočeském kraji i v ČR. Roční průměr podílu nezaměstnaných v okrese Jindřichův Hradec v roce 2015 činil 4,5 %, v Jihočeském kraji byl průměrný podíl o 0,6 procentního bodu vyšší a v České republice o 1 procentní bod vyšší. V celorepublikovém srovnání k 31.12.2015 byl okres Jindřichův Hradec podle výše podílu nezaměstnaných na 60. místě (řazeno od nejvyššího podílu nezaměstnaných), ve srovnání s ostatními okresy v České republice se okres řadí mezi okresy spíše s nižším podílem nezaměstnaných.

▶ průměrný měsíční podíl nezaměstnaných	4,5 %
▶ nejvyšší podíl nezaměstnaných byl v měsíci lednu	6,6 %
▶ nejnižší podíl nezaměstnaných byl v měsících září, říjen	3,5 %

Nízký podíl nezaměstnaných na obyvatelstvu je ovlivněn i skladbou volných pracovních míst. Počet nahlášených volných pracovních míst v okrese se proti roku 2014 výrazně zvýšil. K 31.12.2014 byl počet hlášených volných míst 218, k 31.12.2015 to bylo 632 volných pracovních míst. Celkem bylo v roce 2014 nahlášeno 3 039 volných pracovních míst a v roce 2015 to bylo 5 712 míst. Roční průměr počtu volných míst na konci sledovaného měsíce v roce 2015 byl 509 míst, v roce 2014 to bylo 254 míst. Maximální počet uchazečů na jedno volné pracovní místo byl v roce 2015 zaznamenán v lednu – 17,9 uchazečů, minimální pak v září a říjnu – 3,5 uchazečů na jedno volné pracovní místo. K 31.12.2015 připadalo na jedno volné pracovní místo 4,9 uchazeče, k 31.12.2014 to bylo 17,8 uchazeče. V celorepublikovém srovnání počtu uchazečů na jedno volné pracovní místo k 31.12.2015 okres Jindřichův Hradec zaujímal 37. místo, k 31.12.2014 to bylo 12. místo (řazeno od největšího počtu uchazečů na jedno volné pracovní místo).

Zaměstnavateli nejčastěji požadované profese byly kuchař, šéfkuchař, číšník-servírka, prodavač, řidič nákladních automobilů a autobusů, uklízeč, seřizovač CNC strojů. Na druhou stranu nejvíce uchazečů bylo evidováno se zájmem o profese zedník, stavební dělník a další





profese hlavní stavební výroby, uklízeč, prodavač, pomocný a nekvalifikovaný pracovník, řidič, číšník - servírka.

▶ průměrný měsíční počet hlášených volných pracovních míst	509
▶ nejvyšší počet hlášených volných pracovních míst v měsíci září	668
▶ nejnižší počet hlášených volných pracovních míst v měsíci lednu	240
▶ na jedno volné místo připadalo průměrně uchazečů	7,1

Z hlediska uplatnění na trhu práce byly problémové skupiny uchazečů o zaměstnání tyto:

- uchazeči po mateřské dovolené, rodičovské dovolené
- uchazeči nad 50 let
- uchazeči se zdravotním postižením
- uchazeči bez vzdělání

### 2.3.4. Okres Písek

V porovnání s předchozím rokem došlo v roce 2015 ke snížení počtu evidovaných uchazečů o zaměstnání. Průměrný roční počet se snížil o 638 uchazečů. Nejvyšší počet uchazečů byl ke konci měsíce ledna, což bylo způsobeno převážně evidencí sezónních pracovníků ze stavebnictví, lesnictví apod. Nejnižší měsíční počet evidovaných uchazečů byl na konci října.

▶ průměrný měsíční počet evidovaných uchazečů o zaměstnání	2 204
▶ nejvyšší počet uchazečů o zaměstnání v měsíci lednu	2 980
▶ nejnižší počet uchazečů o zaměstnání v měsíci říjnu	1 846

Podíl nezaměstnaných se pohyboval po celý rok 2015 pod podílem nezaměstnaných České republiky i Jihočeského kraje. Průměrný roční podíl nezaměstnaných byl 4,3 %, tj. o 0,8 procentního bodu nižší než průměrný podíl Jihočeského kraje a o 2,2 procentního bodu nižší než podíl nezaměstnaných České republiky. V celorepublikovém srovnání k 31.12.2015 byl okres Písek podle výše podílu nezaměstnaných na 65. místě (řazeno od nejvyššího podílu nezaměstnaných).

▶ průměrný měsíční podíl nezaměstnaných	4,3 %
▶ nejvyšší podíl nezaměstnaných v měsíci lednu	6,0 %
▶ nejnižší podíl nezaměstnaných v měsíci říjnu	3,6 %

Průměrný počet evidovaných míst ke konci měsíce během roku 2015 se zvýšil na hodnotu 771, v roce 2014 to bylo 463 volných míst. Nejméně volných pracovních míst bylo nahlášeno v měsíci lednu (491), nejvíce v srpnu (978). V celorepublikovém srovnání počtu uchazečů na jedno volné pracovní místo k 31.12.2015 okres Písek zaujímal 60. místo (2,8 uchazeče na jedno volné pracovní místo), k 31.12.2014 to bylo 37. místo (řazeno od největšího počtu uchazečů na jedno volné pracovní místo). Mezi zaměstnavateli nejčastěji žádané profese patřily profese montážní pracovník, odborný pracovník ve strojírenství, řidič nákladního automobilu, kuchař, číšník-servírka. Naopak uchazeči poptávali nejčastěji profese pomocný a nekvalifikovaný pracovník, uklízeč a pomocník, montážní pracovník, prodavač.



▶ průměrný měsíční počet hlášených volných pracovních míst	463
▶ nejvyšší počet hlášených volných pracovních míst v měsíci srpnu	978
▶ nejnižší počet hlášených volných pracovních míst v měsíci lednu	491
▶ na jedno volné místo připadalo průměrně uchazečů	2,8

Mezi znevýhodněné skupiny uchazečů na trhu práce patřili zejména:

- matky s dětmi do 15 let
- uchazeči ve věku nad 55 let
- uchazeči s obtížnou dopravní dostupností

### 2.3.5. Okres Prachatice

V průběhu celého roku 2015 byl zaznamenán podstatný pokles nezaměstnanosti v porovnání s rokem 2014. Největší počet uchazečů v okrese Prachatice byl evidován v měsíci lednu (2 067), pak docházelo k postupnému snižování až do září, pak počet kolísal. V posledních dvou měsících roku se počet uchazečů opět zvyšoval. Průměrný počet evidovaných uchazečů byl 1 500, to je o 396 osob méně než v roce 2014.

▶ průměrný měsíční počet evidovaných uchazečů o zaměstnání	1 500
▶ nejvyšší počet uchazečů o zaměstnání v měsíci lednu	2 067
▶ nejnižší počet uchazečů o zaměstnání v měsíci říjnu	1 202

Roční průměr podílu nezaměstnaných na obyvatelstvu činil 3,9 %. Maximální hodnoty podílu nezaměstnaných bylo dosaženo v lednu 5,6 %, minimální hodnota podílu 3,1 % se držela od června do října. Šlo o nejnižší hodnoty podílu v rámci Jihočeského kraje během roku 2015. Roční průměr podílu nezaměstnaných v okrese byl v roce 2015 o 1,2 procentního bodu nižší než v celém Jihočeském kraji a o 2,6 procentního bodu nižší než roční průměrný podíl v České republice. K 31.12.2015 mezi 77 okresy ČR v podílu nezaměstnaných zaujímal okres Prachatice 62. místo (řazeno sestupně)

▶ průměrný měsíční podíl nezaměstnaných	3,9 %
▶ nejvyšší měsíční podíl nezaměstnaných v měsíci lednu	5,6 %
▶ nejnižší měsíční podíl nezaměstnaných v měsících červen-říjen	3,1 %

Poptávka po pracovnících byla v tomto roce výrazně vyšší. Důvodem této příznivé situace je oživení ekonomického růstu a s tím spojený nárůst zakázek regionálních zaměstnavatelů. K 31.12.2015 okres evidoval 910 volných pracovních míst, k 31.12.2014 to bylo 595 volných pracovních míst. K 31.12.2015 na jedno volné pracovní místo připadalo 1,8 uchazeče. V celorepublikovém srovnání okres zaujímal v počtu uchazečů na jedno volné místo 75. místo, tedy třetí nejnižší počet uchazečů na jedno volné místo. Průměrně měsíčně bylo v roce 2015 evidováno 817 volných pracovních míst, v předchozím roce to bylo 458 míst. Zaměstnavatelé nejčastěji požadovali profese řidič, kuchař, číšník-servírka, stavební dělník, prodavač, kovodělník. Na druhou stranu nejvíce uchazečů bylo v těchto profesích: montážní dělník, uklízeč, švadlena, administrativní pracovník.

▶ průměrný měsíční počet hlášených volných pracovních míst	817
▶ nejvyšší počet hlášených volných pracovních míst v měsíci srpnu	989



- ▶ nejnižší počet hlášených volných pracovních míst v měsíci únoru 642
- ▶ na jedno volné místo připadalo průměrně uchazečů 1,9

Problémové skupiny uchazečů v okrese z hlediska uplatnění na místním trhu práce byly:

- uchazeči nad 55 let věku
- ženy po mateřské případně rodičovské dovolené
- osoby se zdravotním postižením
- absolventi

### 2.3.6. Okres Strakonice

Nejvyšší počet 3 556 uchazečů o zaměstnání byl evidován v lednu 2015, v roce 2014 bylo v lednu evidováno 4 235 uchazečů. V následujících měsících roku 2015 docházelo k pozvolnému snižování nezaměstnanosti, a to zejména od měsíce dubna vlivem zahájení sezónních prací. Ve druhém pololetí roku 2015, vyjma měsíce července, se stav uchazečů o zaměstnání ještě snižoval. Nejnižší počet 2 403 nezaměstnaných byl vykazován v říjnu. Jako každoročně došlo k nárůstu uchazečů o zaměstnání v závěru roku, a to na počet 2 776. V porovnání s prosincem 2014, kdy bylo evidováno 3 359 nezaměstnaných, byl vykázan v závěru roku 2015 pokles počtu evidovaných uchazečů o zaměstnání o 583 osob.

- ▶ průměrný měsíční počet evidovaných uchazečů o zaměstnání 2 804
- ▶ nejvyšší počet uchazečů o zaměstnání v měsíci lednu 3 556
- ▶ nejnižší počet uchazečů o zaměstnání v měsíci říjnu 2 403

Okres Strakonice vykázal za rok 2015 průměrný měsíční podíl nezaměstnaných 5,9 % (za rok 2014 – 7,2 %). Vykazovaná hodnota okresu byla pod průměrem České republiky - 6,5 %, ale současně nad průměrem Jihočeského kraje (5,1 %). V celorepublikovém srovnání podílu nezaměstnaných k 31.12.2015 zaujímal okres Strakonice 38. místo (řazeno sestupně).

- ▶ průměrný měsíční podíl nezaměstnaných 5,9 %
- ▶ nejvyšší měsíční podíl nezaměstnaných byl v měsíci lednu 7,5 %
- ▶ nejnižší měsíční podíl nezaměstnaných byl v měsíci říjnu 5,0 %

V roce 2015 docházelo opět k růstu poptávky po pracovní síle. Zatímco v roce 2014 úřad práce nabízel v měsíčním průměru 308 pracovních míst, v roce 2015 se jednalo o 425 pracovních příležitostí.

Na trhu práce okresu dlouhodobě převládá poptávka po pracovní síle v profesi řidič nákladních automobilů, svářeč, prodavač, číšník-servírka, montážní dělník, kuchař. V období sezónních prací byla navíc poptávka rozšířena o odborné profese ve stavební výrobě. Nejvyšší počty evidovaných uchazečů byly v roce 2015 registrovány v profesích se zaměřením na administrativní a ekonomické činnosti, dále prodavač, pomocný pracovník ve výrobě, pracovník ostrahy a bezpečnostních agentur.

V roce 2014 byl vykazováno průměrně 13,0 uchazeče na jedno volné pracovní místo, v roce 2015 na jedno volné pracovní místo připadalo průměrně 7,0 uchazečů. V celorepublikovém srovnání k 31.12.2015 v počtu uchazečů na 1 volné místo zaujímal okres Strakonice 24. místo (řazeno sestupně).

- ▶ průměrný měsíční počet hlášených volných pracovních míst 425



- ▶ nejvyšší počet hlášených volných pracovních míst v měsíci listopadu 506
- ▶ nejnižší počet hlášených volných pracovních míst v měsíci lednu 304
- ▶ na jedno volné místo připadalo průměrně uchazečů 7,0

Mezi znevýhodněné skupiny uchazečů o zaměstnání na trhu práce patřili zejména:

- osoby se zdravotním postižením
- uchazeči starší 50 let
- dlouhodobě evidovaní uchazeči o zaměstnání
- ženy vracející se na trh práce po mateřské, příp. rodičovské dovolené

### 2.3.7. Okres Tábor

V průběhu roku 2015 se nezaměstnanost dostala na své maximum v lednu (7,9 %), kdy v evidenci ÚP bylo registrováno 5 408 uchazečů o zaměstnání. Poté docházelo k postupnému poklesu až na říjnovou hodnotu 5,6 %. V posledním měsíci roku 2015 došlo opět k navýšení podílu nezaměstnaných na 6,2 %. Ve srovnání s minulým rokem došlo k poklesu průměrného počtu nezaměstnaných o 821 uchazečů a průměrný měsíční podíl nezaměstnaných vzrostl o 1,1 procentního bodu.

- ▶ průměrný měsíční počet evidovaných uchazečů o zaměstnání 4 383
- ▶ nejvyšší počet uchazečů o zaměstnání v měsíci lednu 5 408
- ▶ nejnižší počet uchazečů o zaměstnání v měsíci říjnu 3 818

Průměrný podíl nezaměstnaných v okrese Tábor v roce 2015 byl srovnatelný s průměrným podílem nezaměstnaných v České republice (během prvních tří měsíců roku 2015 jej převyšoval) a větší než průměrný podíl nezaměstnaných v Jihočeském kraji. V celorepublikovém srovnání podílu nezaměstnaných k 31.12.2015 zaujímal okres Tábor 36. místo (řazeno sestupně).

- ▶ průměrný měsíční podíl nezaměstnaných 6,4 %
- ▶ nejvyšší podíl nezaměstnaných byla v měsíci leden 7,9 %
- ▶ nejnižší podíl nezaměstnaných byla v měsíci říjnu 5,6 %

Nabídka volných míst oproti loňskému roku se zvýšila, průměr za rok 2015 činil 682 volných míst, v roce 2014 to bylo 404 volných míst. V celorepublikovém srovnání k 31.12.2015 zaujímal okres Tábor s počtem 7,2 uchazečů na jedno volné pracovní místo 17. místo (řazeno sestupně), v předchozím roce byl tento počet 13,6 uchazečů na jedno volné pracovní místo. Zaměstnavatelé poptávali nejvíce profese obchodní zástupce, pracovník v oblasti prodeje, kuchař, číšník-servírka, strojírenské profese – seřizovač, obsluha CNC, kovodělník, svářeč, pěstitel zemědělských plodin, řidič, pracovník ostrahy. Mezi profese s nejvyššími počty evidovaných uchazečů patřily profese prodavač, zedník, pomocný pracovník ve výrobě, administrativní pracovník, řidič, pracovník ostrahy.

- ▶ průměrný měsíční počet hlášených volných pracovních míst 682
- ▶ nejvyšší počet hlášených volných pracovních míst v srpnu 783
- ▶ nejnižší počet hlášených volných pracovních míst v lednu 517
- ▶ na jedno volné místo připadalo průměrně uchazečů 6,7



K rizikovým skupinám uchazečů na trhu práce patřili především:

- uchazeči nad 50 let
- osoby zdravotně postižené
- osoby vracející se na trh práce po mateřské nebo rodičovské dovolené
- dlouhodobě evidovaní uchazeči o zaměstnání

### 2.3.8. Porovnání nezaměstnanosti v okresech Jihočeského kraje – souhrn

Přehled základních ukazatelů nezaměstnanosti v jednotlivých okresech Jihočeského kraje v porovnání s předchozím obdobím jsou zachyceny v následujících tabulkách.

#### Srovnání počtu evidovaných uchazečů a volných pracovních míst v okresech Jihočeského kraje – stavu k 31.12. a ročních průměrů

Název okresu	Počet uchazečů		Počet volných míst		Roční průměr počtu uchazečů		Roční průměr počtu volných míst	
	k 31.12. 2014	k 31.12. 2015	k 31.12. 2014	k 31.12. 2015	rok 2014	rok 2015	rok 2014	rok 2015
<b>České Budějovice</b>	7 032	5 580	1 249	2 506	7 523	5 996	1 157	2 048
<b>Český Krumlov</b>	3 670	3 140	497	991	3 760	3 085	434	1 034
<b>Jindřichův Hradec</b>	3 887	3 070	218	632	3 835	2 978	254	509
<b>Písek</b>	2 689	2 161	449	780	2 842	2 204	463	771
<b>Prachatice</b>	1 910	1 652	595	910	1 896	1 500	458	817
<b>Strakonice</b>	3 359	2 776	247	464	3 474	2 804	303	420
<b>Tábor</b>	5 098	4 197	376	584	5 204	4 383	404	682
<b>Jihočeský kraj</b>	27 645	22 576	3 631	6 867	28 535	22 958	3 473	6 281

#### Srovnání podílu nezaměstnaných a počtu uchazečů na jedno volné místo v okresech Jihočeského kraje ke stejnému období minulého roku

Název okresu	Podíl nezaměstnaných v %		Počet uchazečů na 1 volné místo	
	k 31.12. 2014	k 31.12. 2015	k 31.12. 2014	k 31.12. 2015
<b>České Budějovice</b>	5,1	4,0	5,6	2,2
<b>Český Krumlov</b>	8,6	7,4	7,4	3,2
<b>Jindřichův Hradec</b>	5,9	4,7	17,8	4,9
<b>Písek</b>	5,4	4,3	6,0	2,8
<b>Prachatice</b>	5,1	4,4	3,2	1,8
<b>Strakonice</b>	7,0	5,8	13,6	6,0
<b>Tábor</b>	7,5	6,2	13,6	7,2
<b>Jihočeský kraj</b>	6,2	5,1	7,6	3,3
<b>ČR</b>	7,5	6,2	9,2	4,4



Z předchozí tabulky je zřejmé, že v celorepublikovém srovnání byl podíl nezaměstnaných v Jihočeském kraji i ve většině okresů k 31.12.2015 menší než podíl nezaměstnaných v rámci celé ČR, tento podíl převýšil jen okres Český Krumlov. V počtu uchazečů na jedno pracovní místo byl v Jihočeském kraji k 31.12.2015 zaznamenán menší počet uchazečů na jedno volné pracovní místo než v rámci celé ČR, ve srovnání okresů s celorepublikovým počtem uchazečů na jedno volné místo byl vyšší počet v okresech Jindřichův Hradec, Strakonice a Tábor.

### Celorepublikové srovnání podílu nezaměstnaných a počtu uchazečů na jedno volné místo v okresech Jihočeského kraje k 31.12.2015

Název okresu	Podíl nezaměstnaných k 31.12.2015 v %	Pořadí v rámci okresů ČR *	Počet uchazečů na 1 volné místo k 31.12.2015	Pořadí v rámci okresů ČR **
České Budějovice	4,0	71.	2,2	68.
Český Krumlov	7,4	17.	3,2	51.
Jindřichův Hradec	4,7	60.	4,9	37.
Písek	4,3	65.	2,8	60.
Prachatice	4,4	62.	1,8	75.
Strakonice	5,8	38.	6,0	24.
Tábor	6,2	36.	7,2	21.
Jihočeský kraj	5,1		3,3	
ČR	6,2		4,4	

\* řazeno sestupně, tj. od nejvyššího podílu nezaměstnaných k nejnižšímu (celkem 77 okresů)

\*\* řazeno sestupně, tj. od nejvyššího počtu uchazečů na jedno volné místo k nejnižšímu

### 2.3.9. Situace v jednotlivých mikroregionech v kraji

Mezi nejohroženější mikroregiony v kraji, kde podíl nezaměstnaných na obyvatelstvu na konci roku přesáhl průměr České republiky, tj. 6,2 %, patřily:

- vyšebrodský, hornoplánský a českokrumlovský v okrese Český Krumlov
- veselský a soběslavský v okrese Tábor
- volarský v okrese Prachatice
- vodňanský v okrese Strakonice

Mezi mikroregiony kraje byl nejnižší evidovaný podíl nezaměstnaných k 31. 12. 2015 v netolickém mikroregionu v okrese Prachatice, a to 3,3 %. Následoval mikroregion trhosvinenský v okrese České Budějovice (3,4 %), protivínský v okrese Písek (3,5 %) a českobudějovický (3,9 %).

Nejvyšší hodnoty podílu nezaměstnaných v Jihočeském kraji dosáhly mikroregiony vyšebrodský (9,5 %) a hornoplánský (9,2 %). Jedná se o oblasti s převahou vesnických sídel založených v minulosti na zemědělské nebo lesnické činnosti, s málo rozvinutým průmyslem a s minimálním počtem pracovních příležitostí trvalého charakteru. Přetrvávají zde problémy s nedostatkem místních pracovních příležitostí. Dopravní obslužnost větších sídel je často velice obtížná. Nová pracovní místa jsou v těchto oblastech zaměstnavateli vytvářena velice zřídka a dojíždka do zejména směnných provozů větších center je často komplikovaná. S ohledem na převažující podíl odvětví zemědělství, lesnictví a cestovního ruchu je zde délka





pracovních příležitostí více než jinde závislá na klimatických podmínkách v jednotlivých ročních obdobích.

### Charakteristika mikroregionů s největší nezaměstnaností v rámci Jihočeského kraje

Název mikroregionu	Počet obyvatel ve věku 15 – 64 let k 1.1.2014	Počet dosažitelných uchazečů k 31.12.2015	Podíl nezaměstnaných osob ve věku 15 – 64 let k 31.12.2014 ( v %)
<b>Vyšebrodsko (okr. ČK)</b>	3 833	365	<b>9,5</b>
<b>Hornoplánsko (okr. ČK),</b>	2 890	265	<b>9,2</b>
<b>Veselsko (okr. TA)</b>	5 852	415	<b>7,1</b>
<b>Českokrumlovsko (okr. ČK)</b>	21 388	1 485	<b>6,9</b>
<b>Kaplicko (okr. ČK)</b>	13 456	923	<b>6,9</b>
<b>Soběslavsko (okr. TA)</b>	8 603	561	<b>6,5</b>
<b>Volarsko (okr. PT)</b>	4 031	258	<b>6,4</b>
<b>Vodňansko (okr. ST)</b>	3 168	203	<b>6,4</b>

\*) bilancovaný stav obyvatel k 1.lednu 2014 – aktualizován 1x ročně - údaje dle ČSÚ

Z hlediska obcí s rozšířenou působností přesahují hodnotu podílu nezaměstnaných v ČR k 31.12.2015 ORP Český Krumlov, Kaplice, Soběslav a Vodňany. Naopak nejnižší podíl nezaměstnaných byl zaznamenán v ORP Trhové Sviny a České Budějovice.

### Charakteristika trhu práce obcí s rozšířenou působností v Jihočeském kraji

ORP (obce s rozšířenou působností)	Počet dosažitelných uchazečů o zaměstnání (15 - 64 let) k 31.12.2015	Počet osob ve věku 15 - 64 let k 1.1.2015 *)	Podíl nezaměstnaných uchazečů v %	Volná místa
<b>Blatná</b>	459	9 110	5,0	45
<b>České Budějovice</b>	4 083	104 805	3,9	2 315
<b>Český Krumlov</b>	2 115	28 111	7,5	441
<b>Dačice</b>	766	13 021	5,9	100
<b>Jindřichův Hradec</b>	1 364	31 767	4,3	400
<b>Kaplice</b>	923	13 456	6,9	550
<b>Milevsko</b>	540	12 074	4,5	88
<b>Písek</b>	1 426	34 370	4,1	692
<b>Prachatice</b>	1 000	22 668	4,4	644
<b>Soběslav</b>	976	14 455	6,8	137
<b>Strakonice</b>	1 686	30 211	5,6	248
<b>Tábor</b>	3 157	53 247	5,9	447
<b>Trhové Sviny</b>	471	12 783	3,7	83
<b>Třeboň</b>	705	16 350	4,3	132
<b>Týn nad Vltavou</b>	441	9 681	4,6	108
<b>Vimperk</b>	488	11 756	4,2	266
<b>Vodňany</b>	519	7 829	6,6	171

\*) bilancovaný stav obyvatel k 1.lednu 2015 – aktualizován 1x ročně - údaje dle ČSÚ





### 3. Problémové skupiny na trhu práce kraje

Mezi rizikové skupiny uchazečů z hlediska uplatnitelnosti na trhu práce patřili v Jihočeském kraji v roce 2015 zejména dlouhodobě nezaměstnaní uchazeči, osoby se zdravotním postižením, uchazeči starší 50 let, absolventi škol a mladiství.

#### 3.1. Absolventi škol a mladiství

- Od ledna 2015, kdy bylo zaznamenáno nejvíce evidovaných absolventů v kraji v počtu 1 246, došlo k postupnému poklesu počtu absolventů až do měsíce června, kdy bylo evidováno 719 absolventů (roční minimum). Během dalších tří měsíců docházelo k postupnému nárůstu počtu absolventů a od října do konce roku počet absolventů opět postupně klesal. Průměrný měsíční počet absolventů v evidenci kontaktních pracovišť v Jihočeském kraji v roce 2015 činil 1 012 osob (v roce 2014 to bylo 1 491 osob). K 30.9.2015 bylo v Jihočeském kraji evidováno celkem 1 181 absolventů se středoškolským a vysokoškolským vzděláním, ke stejnému datu v roce 2014 bylo evidováno 1 666 absolventů.
- Z hlediska struktury uchazečů – absolventů byli nejvíce zastoupeni absolventi SŠ s maturitou – 38,7 %, oproti minulému roku došlo k mírnému poklesu (39,1 %). Podíl evidovaných absolventů středních škol bez maturity na celkovém počtu evidovaných absolventů činil 29,2 % , došlo tedy k mírnému zvýšení oproti minulému roku - 28,9 %, a podíl evidovaných absolventů s vysokoškolským vzděláním zůstal stejný jako v minulém roce 32,0 %. V absolutních počtech bylo k 30.9.2015 v evidenci Jihočeského kraje 345 absolventů středních škol bez maturity, 457 absolventů středních škol s maturitou a 378 absolventů vysokých škol.
- Absolventi a mladiství se na celkové nezaměstnanosti kraje k 31.12.2015 podíleli 4,9 %, (k 31.12.2014 to bylo 5,6 %). V rámci celé ČR činil tento podíl k 31.12.2015 rovněž 4,9 %. Průměrný podíl absolventů a mladistvých na celkové nezaměstnanosti v kraji za celý rok 2015 činil 5,3 % (v roce 2014 to bylo 6,0 %).
- Na snížení počtu absolventů v evidenci kontaktních pracovišť Jihočeského kraje měla podíl, zejména v první polovině roku 2015, skutečnost, že se dařilo umisťovat absolventy do zaměstnání v rámci programů zaměřených na absolventy a mladé lidi do 30 let, zejména „Vzdělávejte se pro růst! – pracovní příležitosti“ a „Odborná praxe pro mladé do 30 let v Jihočeském kraji“. Nadále trvá zájem mladých lidí o další studium na vysokých školách. Mladí lidé často využívají zjednodušeného přístupu na trhy práce států EU a zúčastňují se programů, stáží a studijních pobytů v členských státech EU.
- Problémy absolventů a mladistvých při jejich uplatnění na trhu práce v roce 2015 byly způsobené disproporcionalitou mezi vzděláním absolventů a požadavky zaměstnavatelů. Dlouhodobě se projevuje nedostatek především technicky vzdělaných osob. Obecně klesá zájem mladých lidí o řemeslnou a manuální práci. U absolventů se dále často setkáváme s nereálnými požadavky na nástupní mzdu či s představou okamžitého nástupu do vyšší pracovní pozice. Mladiství uchazeči, zejména se základním vzděláním, mívají nedostatečnou motivaci najít zaměstnání nezřídka pramenící z nedokonalě nastaveného systému sociálních dávek a také určitou smířeností se situací, kdy stát považují za instituci, která se o ně postará téměř za každé situace.



### Vývoj počtu evidovaných absolventů škol podle stupně vzdělání

	celkem stav k datu 30.9.2014		celkem stav k datu 30.9.2015	
	Nižší střední vzdělání	0	0,0%	0
Nižší střední odborné vzdělání	81	4,9%	54	4,6%
Střední odborné s výuč.listem	400	24,0%	291	24,7%
Stř. nebo stř.odb. bez mat.i výuč. listu	0	0,0%	0	0,0%
ÚSV	46	2,8%	33	2,8%
ÚSO s vyučením i maturitou	145	8,7%	94	8,0%
ÚSO s maturitou (bez vyučení)	384	23,0%	273	23,1%
Vyšší odborné vzdělání	77	4,6%	57	4,8%
Bakalářské vzdělání	258	15,5%	173	14,7%
Vysokoškolské vzdělání	268	16,1%	203	17,2%
Doktorské	7	0,4%	2	0,2%
<b>Celkem</b>	<b>1 666</b>	<b>100,0 %</b>	<b>1 180</b>	<b>100,0%</b>

- V roce 2015 úspěšně ukončilo studium na středních školách v Jihočeském kraji celkem 5 629 absolventů, tj. o 515 méně než v roce 2014 (údaj získán z Odboru školství, mládeže a tělovýchovy Krajského úřadu Jihočeského kraje). Z dlouhodobějšího hlediska se jedná o sestupný trend v počtu absolventů středních škol.
- Roční průměrný podíl míst vhodných pro absolventy i mladistvé na celkovém počtu evidovaných pracovních míst v roce 2015 činil 24,1 %, v roce 2014 to bylo 19,9 %. Na jedno takové místo připadlo v průměru 0,8 uchazečů (v loňském roce to bylo 2,7 uchazečů). Vývoj tedy ukazuje, že roste poptávka po mladých lidech po ukončení školy, které si zaměstnavatel sám zaučí.

### 3.2. Osoby se zdravotním postižením

- V roce 2015 došlo oproti roku 2014 k poklesu počtu evidovaných osob se zdravotním postižením (dále jen OZP) v kraji o 246 osob (meziroční srovnání k 31.12.) na 3 402 osob. Podíl OZP na celkovém počtu evidovaných proti konci roku 2014 vzrostl, a to o 1,9 procentního bodu na 15,1 %. V ČR činil tento podíl 12,9 %. Průměrný podíl OZP v Jihočeském kraji na celkové nezaměstnanosti za celý rok 2015 činil 15,0 % (loni to bylo 12,9 %).
- Průměrný podíl míst vhodných i pro OZP na celkovém počtu evidovaných pracovních míst v roce 2015 činil 9,5 % (tj. o 1,6 procentního bodu méně než v roce 2014), přičemž na jedno takové volné místo připadalo v průměru 5,7 uchazečů - OZP (loni 9,9 OZP).
- Zdravotně znevýhodnění uchazeči patří stále k nejproblémovějším skupinám uchazečů o zaměstnání z pohledu možnosti uplatnění na trhu práce. Zájem zaměstnavatelů zaměstnat tyto osoby zůstává sporadický, a to i přes širokou celospolečenskou osvětu. Jedním z důvodů malého zájmu je nemocnost, která bývá u OZP větší. Dalším důvodem bývá malá nabídka míst na kratší úvazek a míst, která by svým charakterem mohla vyhovovat pracovnímu zatížení pro OZP. Problémem bývá často i nízká kvalifikace i jejich určitá obava z nových činností, pro které je třeba podstoupit doškolování apod.



### Vývoj počtu uchazečů - osob se zdravotním postižením<sup>1)</sup>

	celkem stav k datu		ženy stav k datu	
	31.12.2014	31.12.2015	31.12.2014	31.12.2015
Osoby-uchazeči se ZP	3 648	3 402	1 898	1 787
Podíl na celkovém počtu uchazečů	13,2 %	15,1 %	13,8 %	15,9 %
z toho: III. stupeň invalidity	13	12	3	3
I. a II. stupeň invalidity	3 293	3 026	1 688	1 554
os. zdravotně znevýhodněné	342	364	207	230

<sup>1)</sup> Údaje ze čtvrtletní statistiky

### 3.3. Dlouhodobě evidovaní uchazeči

- Počet uchazečů o zaměstnání, kteří byli k 31.12.2015 v evidenci déle než 6 měsíců, se proti konci roku 2014 v absolutním počtu snížil o 4 030 osob, relativně se podíl dlouhodobě nezaměstnaných na celkovém počtu nezaměstnaných v kraji snížil na 43,2 %, což představuje meziroční pokles o 6,6 procentního bodu.
- Podíl dlouhodobě nezaměstnaných (nad 6 měsíců) v kraji byl o 12,7 procentního bodu nižší než za celou Českou republiku, u evidovaných déle než 1 rok byl nižší o 12,0 procentního bodu.
- V meziročním srovnání se v roce 2015 snížil absolutní počet uchazečů evidovaných jeden rok a déle o 2 754 uchazečů, relativně vyjádřeno došlo ke snížení o 4,5 procentního bodu na 29,4 %.

### Délka evidence

	celkem stav k datu				ženy stav k datu			
	31.12.2014		31.12.2015		31.12.2014		31.12.2015	
	abs.	v %	abs.	v %	abs.	v %	abs.	v %
do 3 měsíců	9 448	34,2	9 243	40,9	3 779	27,5	3 812	33,8
3 – 6 měsíců	4 425	16,0	3 591	15,9	2 388	17,4	1 985	17,6
6 – 9 měsíců	2 476	9,0	1 822	8,1	1 309	9,5	994	8,8
9 – 12 měsíců	1 914	6,9	1 292	5,7	1 023	7,5	685	6,1
12 – 24 měsíců	3 895	14,1	2 233	9,9	2 123	15,5	1 288	11,4
nad 24 měsíců	5 487	19,8	4 395	19,5	3 099	22,6	2 507	22,2
Celkem	27 645	100,0	22 576	100,0	13 721	100,0	11 271	100,0

- Průměrná délka evidence u evidovaných uchazečů se k 31.12.2015 oproti minulému roku téměř nezměnila. U uchazečů s již ukončenou evidencí se doba evidence snížila.

### Průměrná délka evidence ve dnech

	celkem stav k datu		ženy stav k datu	
	31.12.2014	31.12.2015	31.12.2014	31.12.2015
průměrná délka evidence evidovaných uchazečů	474	475	533	538
průměrná délka evidence vyřazených uchazečů	260	231	273	255



### 3.4. Uchazeči o zaměstnání ve věku 50 let a starší a další problémové skupiny na trhu práce

Mezi další rizikové skupiny uchazečů z hlediska uplatnitelnosti na trhu práce patřili v Jihočeském kraji v roce 2015 zejména uchazeči starší 50 let a uchazeči mladší 19 let.

- K 31.12.2015 se meziročně snížil absolutní počet uchazečů ve věku do 19 let o 356 osob (relativně se podíl snížil o 0,6 procentního bodu). Také absolutní počet uchazečů 50-letých a starších se meziročně snížil, a to o 1 087 uchazečů, relativně se ale podíl zvýšil o 1,9 procentního bodu.
- K 31.12.2015 bylo v kraji z celkového počtu nezaměstnaných 13,1 % mladých lidí ve věku do 24 let (v České republice to bylo 13,4 %), z toho ve věku do 19 let 3,0 % (v České republice to bylo 3,2 %), a 31,9 % osob ve věku 50 let a starších (v České republice to bylo 31,2 %).
- Průměrný věk uchazečů o zaměstnání k 31.12.2015 byl v Jihočeském kraji 41,5 let, průměrný věk uchazečů v ČR byl 41,4 let (loni to bylo 40,8 let v Jihočeském kraji a 40,6 let v ČR). Dochází tedy k pozvolnému stárnutí evidovaných uchazečů o zaměstnání.

#### Věková struktura uchazečů o zaměstnání

	celkem stav k datu				ženy stav k datu			
	31.12.2014		31.12.2015		31.12.2014		31.12.2015	
	abs.	v %	abs.	v %	abs.	v %	abs.	v %
do 19 let	926	3,3	683	3,0	447	3,3	327	2,9
20-24 let	3 233	11,7	2 281	10,1	1 458	10,6	1 038	9,2
25-29 let	2 949	10,7	2 413	10,7	1 441	10,5	1 256	11,1
30-34 let	2 806	10,2	2 209	9,8	1 499	10,9	1 152	10,2
35-39 let	3 477	12,6	2 786	12,3	1 977	14,4	1 551	13,8
40-44 let	3 067	11,1	2 680	11,9	1 699	12,4	1 504	13,3
45-49 let	2 899	10,5	2 323	10,3	1 544	11,3	1 242	11,0
50-54 let	3 149	11,4	2 626	11,6	1 604	11,7	1 378	12,2
55-59 let	3 873	14,0	3 272	14,5	1 906	13,9	1 653	14,7
nad 60 let	1 266	4,6	1 303	5,8	146	1,1	170	1,5
<b>Celkem</b>	<b>27 645</b>	<b>100,0</b>	<b>27 645</b>	<b>100,0</b>	<b>13 721</b>	<b>100,0</b>	<b>11 271</b>	<b>100,0</b>

- Další sledovanou skupinou jsou osoby pečující o děti do 15 let. K 31.12.2015 jich bylo v evidenci úřadů práce Jihočeského kraje 2 855, tj. o 107 méně než ve stejném období loňského roku. Podíl těchto osob na celkovém počtu nezaměstnaných činil 12,6 %, tj. o 1,9 procentních bodů více než v roce 2014. Většina osob tvoří ženy – 2 641, podíl žen pečujících o děti do 15 let na celkovém počtu evidovaných žen činí 23,4 %, v ČR je tento podíl 21,7 %.



#### 4. CIZINCI NA TRHU PRÁCE

- V roce 2015 vydala Krajská pobočka ÚP ČR v Českých Budějovicích v rámci Jihočeského kraje celkem 348 povolení k zaměstnání cizinců (dále jen „PkZ“) nebo jejich prodloužení, v předchozím roce jich bylo 567. Nejvíce PkZ bylo vyhotoveno v únoru (101), nejméně pak v prosinci (9), přičemž v průměru na každý měsíc připadlo celkem 29 vydaných rozhodnutí. Z hlediska jednotlivých kategorií cizinců, kteří ÚP ČR o PkZ nebo jeho prodloužení žádali, bylo 140 rozhodnutí vydáno členům družstev, v 56 případech se jednalo o společníky obchodních společností, 8 cizinců obdrželo PkZ na základě povolení k dlouhodobému pobytu za účelem podnikání a 32 žadatelů bylo sezonními zaměstnanci. Dle územního zastoupení s ohledem na počet nově vydaných a prodloužených PkZ dominovaly okresy Český Krumlov (133), Strakonice (78) a České Budějovice (57).
- Pokles vydaných PkZ byl zapříčiněn legislativní úpravou zákona č. 326/1999 Sb. O pobytu cizinců na území ČR, kdy byla agenda zahraniční zaměstnanosti (vydávání a prodloužování PkZ) rozdělena mezi ÚP ČR a Odbor azylové a migrační politiky - Ministerstvo vnitra (dále jen „OAMP MV ČR“). PkZ pak bylo ve stanovených případech nahrazeno tzv. zaměstnaneckou kartou (dále ZamK), jejíž vydání je v kompetenci OAMP MV ČR a ÚP ČR provádí pouze test trhu práce u volných pracovních míst, která má zaměstnavatel povinnost nahlásit, chce-li je obsadit cizinci bez volného přístupu na trh práce. Tato volná pracovní místa jsou po stanovenou dobu nabízena občanům ČR a je zjišťováno, zda je možné obsadit je jiným způsobem. Od 1.1.2015 ÚP ČR evidoval v Jihočeském kraji celkem 1 466 nově nahlášených volných pracovních míst obsaditelných držiteli zaměstnaneckých karet, nejčastěji se jednalo o skupiny prací bez požadované odborné kvalifikace. Z hlediska zastoupení jednotlivých profesí byl zájem především o řidiče v mezinárodní kamionové dopravě, brusiče kovů, montážní dělníky a kuchaře se zaměřením na mezinárodní kuchyni. Velká poptávka byla také po zubních lékařích. Žadateli o ZamK byli nejčastěji občané Ukrajiny (98), Bosny a Hercegoviny (93) a Nepálu (31).
- Během roku 2015 byl rámci Jihočeského kraje zaevidován nástup celkem 8 091 zahraničních zaměstnanců, kteří měli volný přístup na trh práce a byli občany Evropské unie (EU), Švýcarska a Evropského hospodářského prostoru (EHP), v loňském roce jich bylo 5 557. K 31.12.2015 pak zde pracovalo celkem 7 705 výše uvedených zahraničních zaměstnanců, nejčastěji se jednalo o státní příslušníky Slovenska (4 141), Rumunska (1 289) a Bulharska (913). Uplatnění našli především na pracovních pozicích řidiči mezinárodní kamionové dopravy, montážní dělníci, dělníci v oblasti výstavby budov, strojírenští kovodělníci a vědečtí a pedagogičtí pracovníci. Z hlediska jednotlivých okresů bylo nejvíce informací o nástupu výše uvedených zahraničních zaměstnanců zaznamenáno v okresech České Budějovice (1 979), Písek (1 386) a Strakonice (1 379).
- Dle § 98 zákona č. 435/2004 Sb. o zaměstnanosti mají volný přístup na trh práce také cizinci, pokud splňují alespoň jednu ze zde uvedených podmínek. Nejčastěji se v rámci Jihočeského kraje jedná o cizince s povoleným trvalým pobytem, dále pobývající na území České republiky na základě povolení k dlouhodobému pobytu za účelem společného soužití rodiny anebo zde vykonávají soustavnou vzdělávací a vědeckou činnost jako pedagogičtí a akademičtí pracovníci. Během roku 2015 byl rámci Jihočeského kraje zaevidován nástup celkem 1 622 občanů třetích zemí s volným přístupem na trh práce, v roce 2014 jich bylo 1 507. K 31.12.2015 pak zde pracovalo



celkem 2 256 uvedených cizinců. Dle státní příslušnosti se nejčastěji jednalo o občany Ukrajiny (1 383), Vietnamu (202) a Moldavska (129). Profesní skladba občanů třetích zemí s volným přístupem na trh práce se pak prakticky nelišila od občanů EU, Švýcarska a EHP, nejčastěji se jednalo o montážní dělníky, uklízeče, dělníky v oblasti výstavby budov, strojírenské kovodělníky a brusiče kovů. Z hlediska jednotlivých okresů bylo nejvíce informací o nástupu výše uvedených cizinců zaregistrováno v okresech České Budějovice (883), Strakonice (320) a Český Krumlov (293).

#### Srovnání vydaných PkZ a evidovaných informačních karet v letech 2014 a 2015

<b>Zaměstnaní cizinci</b>	<b>Celkem za rok 2014</b>	<b>Celkem za rok 2015</b>
<b>Vydaná povolení a prodloužení celkem</b>	567	348
<b>Povolení skončená celkem</b>	203	366
z toho: <b>pro členy družstev (§ 89 ZoZ) - vydaná</b>	190	140
- skončená	52	50
<b>pro společníky obchodních spol. (§ 89 ZoZ) - vydaná</b>	49	56
- skončená	9	11
<b>pro držitele dlouhodob. pobytu za účelem podnikání - vydaná</b>	x	8
- skončená	x	2
<b>pro sezónní pracovníky - vydaná</b>	0	32
- skončená	0	40
<b>Informační karty cizinců s volným přístupem na trh práce</b>	1 507	1 622
- ohlášení zahájení výkonu práce		
- ohlášení ukončení výkonu práce	848	768
<b>Informační karty občanů EU/EHP a Švýcarska a jejich rodinných příslušníků</b>	5 557	8 091
- ohlášení zahájení výkonu práce		
- ohlášení ukončení výkonu práce	3 859	4 776





## 5. REALIZACE APZ V ROCE 2015

### 5.1. Realizace jednotlivých nástrojů APZ v roce 2015

V Jihočeském kraji bylo v roce 2015 celkově vynaloženo na politiku zaměstnanosti 1 260 243 tis. Kč, přičemž na aktivní politiku zaměstnanosti (včetně všech finančních prostředků z Evropského sociálního fondu - dále jen ESF) to bylo 723 864 tis. Kč a na pasivní politiku zaměstnanosti 536 379 tis. Kč.

Výdaje na PZ	rok 2014	rok 2015
<b>výdaje na politiku zaměstnanosti celkem (PZ) v tis.</b>	<b>1 004 525</b>	<b>1 260 243</b>
<b>z toho na pasivní politiku (PPZ) v tis. Kč</b>	<b>604 378</b>	<b>536 379</b>
podíl PPZ na PZ v %	60,2	42,6
<b>na aktivní politiku (APZ) <sup>1)</sup> v tis. Kč</b>	<b>400 147</b>	<b>723 864</b>
podíl APZ na PZ v %	39,8	57,4

<sup>1)</sup> včetně ESF

Na realizaci aktivní politiky zaměstnanosti bylo z národních prostředků v Jihočeském kraji v roce 2015 čerpáno 20 058 tis. Kč, z prostředků ESF v rámci národních individuálních projektů 623 877 tis. Kč a 79 929 tis. Kč v rámci regionálních projektů, řešících problematiku trhu práce Jihočeského kraje. Celkem bylo takto na APZ čerpáno 723 864 tis. Kč, což představovalo 57,4 % z celkových nákladů vynaložených v Jihočeském kraji na politiku zaměstnanosti.

Prostřednictvím nástrojů aktivní politiky zaměstnanosti bylo v roce 2015 finančně podpořeno v Jihočeském kraji přímo 11 369 osob. Mimo opatření či nástroje aktivní politiky zaměstnanosti navíc krajská pobočka úřadu práce nepřímo podpořila příspěvkem na podporu zaměstnávání osob se zdravotním postižením ke konci roku 2015 udržitelnost celkem 5 235 vymezených chráněných pracovních míst pro občany se zdravotním postižením.

Bližší popis počtu vytvořených míst, počtu a struktury podpořených uchazečů o zaměstnání některým z nástrojů APZ a o čerpání finančních prostředků dle jednotlivých nástrojů APZ je uveden v níže uvedených kapitolách, které se věnují konkrétním nástrojům aktivní politiky zaměstnanosti.

Do konce roku 2015 byl v rámci Operačního programu Lidské zdroje a zaměstnanost (OP LZZ) realizován národní individuální projekt „Vzdělávejte se pro růst! - pracovní příležitosti“, č. CZ.1.04/2.1.00/03.00015. V průběhu sledovaného roku byla postupně zahájena realizace dalších národních individuálních projektů v rámci nového programovacího období pod Operačním programem Zaměstnanost (OP Z) – projekt Nové pracovní příležitosti, č. CZ.03.1.8.0.15\_001.01575 (NoPP), projekt Nové pracovní příležitosti – Veřejně prospěšné práce, č. CZ.03.1.8.0.15\_121.04775 (NoPP – VPP) a projekt Nové pracovní příležitosti – Společensky účelná pracovní místa, č. CZ.03.1.8.0.15\_121.04774 (NoPP – SÚPM).

Uvedené projekty byly spolufinancovány z prostředků Evropského sociálního fondu a ze státního rozpočtu České republiky. Vzhledem k tomu, že projekty byly realizovány podle stejné metodiky a pravidel pro poskytování příspěvků v rámci národní APZ, úřad práce





postupoval při zařazování uchazečů o zaměstnání na takto podpořená místa podle vnitřních předpisů a kritérií stanovených pro čerpání finančních prostředků v rámci národní APZ.

### 5.1.1. Veřejně prospěšné práce

V rámci veřejně prospěšných prací (dále jen „VPP“) bylo v roce 2015 v Jihočeském kraji celkem vytvořeno 2 250 pracovních míst, loni to bylo 1 419 pracovních míst. V průběhu roku 2015 bylo v rámci VPP a NIP-VPP umístěno celkem 2 263 uchazečů o zaměstnání (včetně přeobsazení míst vytvořených v roce 2014), loni to bylo 1 485 uchazečů.

Na pracovní místa vytvořená v rámci veřejně prospěšných prací byli doporučováni zejména uchazeči (ve výjimečných a odůvodněných případech i opakovaně), kterým je při zprostředkování zaměstnání věnována zvýšená péče. Z celkového počtu uchazečů podpořených tímto nástrojem tvořili uchazeči dlouhodobě evidovaní 74,2 % (celkem 1 679 umístěných osob), uchazeči ve věku nad 50 let 48,5 % (celkem 1 097 umístěných) a osoby zdravotně postižené 6,1 % (tj. 138 osob). Další početnou skupinou podpořených osob byli uchazeči o zaměstnání ze socio-kulturně znevýhodněného prostředí.

Vytvořená pracovní místa byla zaměřena především na údržbu veřejných prostranství a úklidové práce v obcích, dále na pomocné a úklidové práce v neziskových organizacích.

Výše finančních prostředků, které byly v roce 2015 vyčerpány na podporu uchazečů o zaměstnání umístěných v rámci nástroje VPP, činila celkem 167 944 730 Kč (z toho v rámci národních prostředků vyplaceno 1 279 704 Kč).

### 5.1.2. Společensky účelná pracovní místa

#### Vyhrazená pracovní místa u zaměstnavatelů

V roce 2015 bylo na základě dohod o vyhrazení společensky účelných pracovních míst (dále jen „SÚPM“) v Jihočeském kraji vytvořeno 5 621 pracovních míst a na nich umístěno celkem 5 390 evidovaných uchazečů o zaměstnání. V roce 2014 bylo umístěno na takto vyhrazená pracovní místa 3 183 uchazečů. Snahou úřadu práce bylo po celý rok 2015 finančně podporovat pracovní místa, která byla vhodná zejména pro ohrožené skupiny uchazečů a dlouhodobě nezaměstnané uchazeče o zaměstnání s cílem zvýšit jejich zaměstnatelnost na trhu práce.

Na základě analýzy struktury uchazečů o zaměstnání v Jihočeském kraji byla v rámci tohoto nástroje pozornost zaměřena zejména na uchazeče znevýhodněné na trhu práce, kteří potřebují zvláštní pomoc při zprostředkování zaměstnání. Z celkového počtu uchazečů podpořených tímto nástrojem tvořili uchazeči dlouhodobě evidovaní 72,3 % (celkem 3 897 umístěných osob), uchazeči ve věku nad 50 let 38,1 % (celkem 2 054 umístěných), uchazeči-absolventi bez dosavadní praxe ve věku do 30 let 32,9 % (celkem 1 773 umístěných), osoby zdravotně postižené 7,9 % (tj. 426 osob) a osoby vracející se na trh práce po mateřské, resp. rodičovské dovolené 6,6 % (tj. 355 uchazečů). Stejně tak mezi podpořené osoby tímto nástrojem patřili uchazeči o zaměstnání ze socio-kulturně znevýhodněného prostředí.



Výše finančních prostředků, které byly v roce 2015 vyčerpány na podporu uchazečů o zaměstnání umístěných na vyhrazená společensky účelná pracovní místa, činila celkem 417 254 303 Kč (z toho v rámci národních prostředků vyplaceno 11 138 345 Kč).

### **Pracovní místa zřízená uchazeči o zaměstnání pro výkon SVČ**

V roce 2015 bylo finančně podpořeno zřízení 112 nových pracovních míst pro výkon samostatné výdělečné činnosti pro uchazeče o zaměstnání z evidence úřadu práce, loni to bylo 107 míst. Příspěvek na zahájení SVČ byl poskytován uchazečům převážně po jejich pětiměsíční evidenci na úřadu práce, tj. poté, co jim nebylo možno ze strany úřadu práce zprostředkovat vhodné zaměstnání.

Z celkového počtu uchazečů, kteří se rozhodli pro zahájení samostatné výdělečné činnosti s příspěvkem od úřadu práce, bylo 5 osob se zdravotním postižením (tj. 4,5 %) a 2 osoby starší 50 let (tj. 1,8 % ze všech osob podpořených tímto nástrojem).

Úřad práce podporoval v průběhu roku 2015 zřízení nových pracovních míst pro výkon samostatné výdělečné činnosti pro uchazeče o zaměstnání jak v oblasti výroby, tak v oblasti služeb. V oblasti služeb byly nejčastěji podporovány obory činnosti v osobních službách (kosmetické služby, pedikérské služby, holičství a kadeřnictví), v oblasti obchodu, poskytování služeb pro zemědělství a lesnictví, hostinských činností, IT služeb. V oblasti výroby se jednalo o údržbu motorových vozidel, stavebnictví, sklenářství, instalatérství a topenářství, zemědělství, zpracování dřeva a další profesní činnosti.

Výše finančních prostředků, které byly v roce 2015 vyčerpány v rámci nástroje SÚPM na podporu uchazečů o zaměstnání, kteří se rozhodli pro zahájení samostatné výdělečné činnosti, činila celkem 3 912 602 Kč.

### **5.1.3. Vymezení a zřízení chráněných pracovních míst**

V průběhu roku 2015 docházelo nadále k vymezování jak nových chráněných pracovních míst, tak i k opětovnému vymezování chráněných pracovních míst, která byla poprvé vymezena na dobu tří let v roce 2012. Rovněž byla zřizována chráněná pracovní místa u zaměstnavatelů, a to ve vazbě na poskytnutí příspěvku na podporu zaměstnávání osob se zdravotním postižením na chráněných pracovních místech dle § 78 zákona č. 435/2004 Sb., o zaměstnanosti, ve znění pozdějších předpisů. Pokračovalo i vymezování chráněných pracovních míst osobami samostatně výdělečně činnými (popř. zřízení chráněných pracovních míst za účelem výkonu samostatné výdělečné činnosti) ve vazbě na čerpání příspěvku na částečnou úhradu provozních nákladů chráněného pracovního místa osoby samostatně výdělečně činné dle § 76 zákona č. 435/2004 Sb., o zaměstnanosti, ve znění pozdějších předpisů. Na základě žádostí bylo u zaměstnavatelů provedeno šetření plnění podmínek pro uzavření dohody daných § 75 zákona č. 435/2004 Sb., o zaměstnanosti, ve znění pozdějších předpisů a § 6 vyhlášky č. 518/2004 Sb., kterou se provádí zákon o zaměstnanosti.

V průběhu roku 2015 bylo z celkového počtu schváleno 513 žádostí o vymezení chráněných pracovních míst (v roce 2014 to bylo 207 žádostí), na základě kterých bylo vymezeno 2 653 chráněných pracovních míst (v roce 2014 vymezeno 368 míst). Žádost o vymezení chráněného pracovního místa podalo v Jihočeském kraji 459 zaměstnavatelů z celé



ČR (v roce 2014 to bylo 165 zaměstnavatelů), někteří z těchto zaměstnavatelů podali žádost o vymezení opakovaně. Uvedené údaje za rok 2015 zahrnují jak žádosti na nově vymezená chráněná pracovní místa, tak i žádosti o tzv. navázání vymezených míst z roku 2012.

V roce 2015 byl v Jihočeském kraji 21 zaměstnavatelům poskytnut příspěvek na zřízení 34 chráněných pracovních míst pro osoby se zdravotním postižením, (v roce 2014 celkem 39 míst). Tento příspěvek se poskytuje na vybavení těchto pracovních míst. Od počátku roku bylo umístěno na zřízených chráněných pracovních místech celkem 55 osob se zdravotním postižením, a to včetně přeobsazení míst, která byla zřízena v letech 2014 a 2015. Pro srovnání v roce 2014 to bylo 70 osob se zdravotním postižením.

Výše finančních prostředků, které byly v roce 2015 vyčerpány na zřízení chráněných pracovních míst (včetně zřízení chráněných pracovních míst pro samostatně výdělečnou činnost), činila celkem 1 354 850 Kč.

## **5.2. Rekvalifikace a poradenství**

V roce 2015 bylo zařazeno do rekvalifikačních kurzů v Jihočeském kraji celkem 2 191 uchazečů resp. zájemců o zaměstnání. Z toho 1 091 osob nastoupilo do některého z rekvalifikačních kurzů zajišťovaných KrP ČB, 1 100 osob zahájilo tak zvanou zvolenou rekvalifikaci. KrP ČB ve druhé polovině roku 2015 realizoval také externí poradenské činnosti, kterých se účastnilo celkem 408 osob.

### **5.2.1. Rekvalifikace**

V roce 2015 nastoupilo v rámci Jihočeského kraje na rekvalifikační kurzy zajišťované úřadem práce celkem 1 091 osob, z toho 1 048 uchazečů o zaměstnání a 43 zájemců. Z celkového počtu osob zařazených na rekvalifikaci bylo 595 žen, z toho 579 uchazeček o zaměstnání a 16 zájemkyň. Rekvalifikační kurz dokončilo v roce 2015 celkem 1 088 osob, z toho 1 026 osob ukončilo rekvalifikační kurz úspěšným složením závěrečné zkoušky (tj. 94,3 % ze všech ukončených), naproti tomu 12 osob (1,1 %) u závěrečných zkoušek neuspělo. Kurzy předčasně bez vážných důvodů ukončilo 9 osob (0,8 %) a 41 osob (3,8 %) mělo pro předčasné ukončení kurzu vážné důvody. Z celkového počtu uchazečů a zájemců, kteří úspěšně ukončili rekvalifikační kurz, bylo 561 žen a 465 mužů.

Rekvalifikačních kurzů se účastnilo 162 osob se zdravotním postižením (tj. 14,8 %) – v roce 2014 to bylo pouze 7,9 % . Z pohledu věkové struktury se rekvalifikací účastnilo 419 osob ve věku nad 50 let (38,4 %), pro porovnání v roce 2014 tato sledovaná věková skupina činila 24,1 % z celku. Dalších 169 uchazečů bylo z věkové skupiny do 30 let (15,5 %) – v roce 2014 to bylo 24,2 %).

Od počátku roku 2015 bylo do 12 měsíců po úspěšné rekvalifikaci vyřazeno z evidence úřadů práce v Jihočeském kraji celkem 1 072 osob (z toho 618 žen). Z tohoto počtu bylo 791 uchazečů (z toho 458 žen) umístěno do zaměstnání. Ve svém oboru našlo uplatnění 167 osob (z toho 72 žen).



Rekvalifikačních kurzů se také účastnilo 129 osob pečujících o děti ve věku do 15 let (tj. 11,8 %). Celkem 616 uchazečů (tj. 56,5 %) bylo evidováno na úřadu práce před nástupem do rekvalifikačního kurzu déle než 6 měsíců.

Rekvalifikační kurzy byly realizovány buď v rámci národních či regionálních projektů ESF, popř. z národní APZ. Od začátku roku 2015 do konce listopadu 2015 jsme realizovali rekvalifikační kurzy většinou v národním individuálním projektu **Vzdělávání a dovednosti pro trh práce**, č. CZ.1.04/2.1.00/3.00017 (NIP - VDTP). Tento projekt byl zaměřen na realizaci poradenských činností a rekvalifikací pro uchazeče a zájemce o zaměstnání s cílem zvýšit jejich šance na znovuuplatnění na trhu práce. Další kurzy byly pořádány v rámci regionálních individuálních projektů **Odborná praxe pro mladé do 30 let v Jihočeském kraji**, číslo projektu CZ.1.04/2.1.00/70.00063 a **Dobrá práce v Jihočeském kraji II.**, CZ.1.04/2.1.00/70.00056

Mezi nejpočetněji obsazované patřily rekvalifikační kurzy se zaměřením na práci s PC (základy, obsluha i rozšíření znalostí na specializované programy), kurzy pro obsluhu elektrovoziků a motovozíků, profesní kvalifikace „Strážný“ a kurzy zaměřené na práci v sociálních službách. Vzhledem k tomu, že na trhu práce je v současné době velká poptávka po řidičích, byly v roce 2015 realizovány i kurzy se zaměřením na získání profesního průkazu. O kurzy na řidičská oprávnění na skupinu „C“, „C+E“, „D“ a „D+E“ si uchazeči žádali formou zvolené rekvalifikace – nebyl vysoutěžen realizátor pro tyto kurzy. Zájem byl i o kurzy svářeční. Ale protože rámcová smlouva s dodavatelem byla podepsána až 31. 8. 2015, realizovaly se kurzy hlavně formou zvolené rekvalifikace. V roce 2015 také uchazeči a zájemci požadovali řemeslné profesní rekvalifikace zejména v oblasti elektro, strojírenství a služeb – viz tabulka v příloze.

#### Rekvalifikace uchazečů a zájemců o zaměstnání

Ukazatel	2013	2014	2015
počet <b>uchazečů</b> zařazených do rekvalifikací	2 587	1 956	1 048
z toho ženy	1 400	1 128	579
rekvalifikaci ukončilo celkem	2 426	1 849	1 049
z toho úspěšně	2 384	1 742	987
počet <b>zájemců</b> zařazených do rekvalifikací	148	80	43
z toho ženy	76	50	16
rekvalifikaci ukončilo celkem	139	74	39
z toho úspěšně	136	73	39
Celkový počet osob zařazených do rekval.	2 735	2 036	1 091
z toho ženy	1 476	1 178	595
Osoby do 30 let	860	492	169
Osoby nad 50 let	520	490	419
rekvalifikaci ukončilo celkem	2 565	1 923	1 088
z toho úspěšně	2 520	1 815	1 026

Výše finančních prostředků, které byly v roce 2015 vyčerpány na podporu uchazečů a zájemců o zaměstnání v rámci rekvalifikačních kurzů zabezpečovaných ÚP ČR, činila celkem 5 255 624 Kč (z toho v rámci národních prostředků vyplaceno 897 589 Kč).



## 5.2.2. Zvolená rekvalifikace

Již čtvrtým rokem (od ledna 2012) Krajská pobočka v Českých Budějovicích využívá i nový nástroj APZ s názvem zvolená rekvalifikace. Uchazeč nebo zájemce o zaměstnání si sám volí rekvalifikaci (pracovní činnost), kterou potřebuje ke svému uplatnění na trhu práce a rekvalifikační zařízení, které má rekvalifikaci provést. Jedná se zejména o netypické kurzy, které úřad práce nenabízí, protože nejsou běžně na trhu práce požadovány a dále o kurzy, které často vedou k podnikání v daném oboru. Případně o kurzy, na které nemá ÚP uzavřené rámcové smlouvy (konkrétně se jedná o rozšíření řidičských oprávnění). Zvolené rekvalifikace byly financovány jednak z národního rozpočtu (291 osob), z regionálního projektu (4 osoby), ale hlavně z národního individuálního projektu **Vzdělávání a dovednosti pro trh práce**, č. CZ.1.04/2.1.00/3.00017 (805 osob).

V roce 2015 zahájilo zvolenou rekvalifikaci v Jihočeském kraji 1 100 osob (1 003 uchazečů a 97 zájemců o zaměstnání). Z toho bylo 292 žen (26,5 %), 389 osob do 30 let (35,4 %), 147 osob ve věku nad 50 let (13,4 %) a 44 osob zdravotně postižených (4,0 %).

V rámci zvolených rekvalifikací byly nejčastěji realizovány kurzy na rozšíření řidičského oprávnění na skupiny C, C+E, D, D+E, T a trolejbus (452 osob), profesní způsobilost řidiče (212), dále kurzy z oblasti služeb se zaměřením na péči o tělo: např. manikúra a pedikúra včetně nehtové modeláže, masér pro sportovní a rekondiční masáže, holičské a kadeřnické práce, kosmetika, vizážistika (75) a další např. z oblasti gastronomie, ochrany osob a majetku (strážný, detektiv), instruktoři (fitness, jógy, pilates, aerobiku, plavání, lyžování). U oblasti řemesel šlo o dovednosti ze strojírenství, stavebnictví, zemědělství – konkrétně: mechanik, montér, operátor, svářeč, obsluha stavebních strojů (bagry, jeřáby, rypadla), obsluha CNC strojů, dřevorubec, vitrážista, truhlář, florista. Zájem byl i o kurzy z oblasti účetnictví (65) a ojediněle i z oblasti řízení (marketing, manažer).

Výše finančních prostředků, které byly v roce 2015 vyčerpány na podporu uchazečů a zájemců o zaměstnání v rámci kurzů zvolené rekvalifikace, činila celkem 13 844 808 Kč (z toho v rámci národních prostředků vyplaceno 857 100 Kč).

## 5.2.3. Poradenství

V roce 2015 bylo realizováno 31 interních Job clubů, kterých se zúčastnilo 300 osob. Od června 2015, kdy byly podepsány rámcové smlouvy na realizaci poradenských činností, se na Úřadu práce ČR v Jihočeském kraji začaly realizovat i poradenské činnosti v rámci národního individuálního projektu **Vzdělávání a dovednosti pro trh práce**, číslo CZ.1.04/2.1.00/3.00017 (NIP - VDTP), popř. v rámci regionálních projektů. V rámci poradenství jsme poskytovali 3 různé poradenské programy s názvy **Hledám zaměstnání**, **Bilanční diagnostika a Poradenství – Kompetence k podnikání**. Celkem do aktivit vstoupilo **408** osob.

V poradenské činnosti **Hledám zaměstnání** se jednalo o pomoc uchazečům a zájemcům o zaměstnání při zjišťování osobnostních a kvalifikačních předpokladů těchto osob pro volbu povolání, pro zprostředkování vhodného zaměstnání, pro volbu přípravy k práci osob se zdravotním postižením a při výběru vhodných nástrojů aktivní politiky zaměstnanosti. Realizátorem aktivit byla firma Employment Service, a.s. Tato poradenská činnost se realizovala ve všech okresech Jihočeského kraje. Do programu „Hledám zaměstnání“ nastoupilo v roce 2015 celkem 276 osob (financování - 224 NIP, 52 APZ).





**Bilanční diagnostika** je služba zaměřená na pomoc při pracovním uplatnění člověka v souladu s jeho předpoklady, která zahrnuje komplexní posouzení schopností, vlastností a dovedností pomocí psychodiagnostických metod. Realizátorem byla Vzdělávací společnost EDOST s.r.o. a realizace probíhala v okresech České Budějovice, Jindřichův Hradec, Písek a Strakonice. Bilanční diagnostikou v roce 2015 prošlo 46 osob (financování -27 NIP, 2 RIP, 17 APZ).

Hlavním cílem služby **Poradenství – Kompetence k podnikání** je určení kompetencí klienta k podnikání s pomocí bilanční diagnostiky. Je vhodné zejména pro osoby, které zvažují zahájit podnikání, protože nemají šanci uplatnit se na trhu práce (jejich vystudovaný obor není požadován na trhu práce, ze zdravotních důvodů nemohou vykonávat svoji profesi, z důvodů péče o děti potřebují „pružnou pracovní dobu“ dle svých potřeb, atd.) a potřebují odbornou pomoc při zjišťování kompetencí k podnikání. Tohoto poradenství se v roce 2015 zúčastnilo 86 osob (financování - 62 NIP, 24 APZ).

Přehled o realizaci poradenských činností v Jihočeském kraji v roce 2015

	<b>NIP</b>	<b>APZ</b>	<b>RIP</b>	<b>Celkem</b>
<b>Hledám zaměstnání - Kč</b>	350 474,74	75 443,50	0	425 918,24
Počet klientů	224	52	0	<b>276</b>
<b>Kompetence k podnikání - Kč</b>	191 906,00	75 504,00	0	267 410,00
Počet klientů	62	24	0	<b>86</b>
<b>Bilanční diagnostika - Kč</b>	93 170,00	33 880,00	8 470,00	135 520,00
Počet klientů	27	17	2	<b>46</b>
Celkem za jednotlivé projekty - Kč	635 550,74	184 827,50	8 470,00	828 848,24
Počet klientů celkem	313	93	2	<b>408</b>

V tabulkách jsou uvedeny skutečné platby v roce 2015. Některé z aktivit, které ještě probíhají, nebo končily na konci prosince 2015, budou zaplacené až v roce 2016.

#### 5.2.4. Pracovní rehabilitace

Klienti, kteří mají nějaké zdravotní omezení nebo invalidní důchod a současně chtějí a mohou pracovat, mají možnost využít další nástroj aktivní politiky zaměstnanosti a tím je pracovní rehabilitace. Vzhledem k tomu, že v roce 2015 na trhu práce v Jihočeském kraji byla pracovní místa pro osoby se zdravotním postižením, nebyla pracovní rehabilitace příliš využívána. Žádost o pracovní rehabilitaci si v roce 2015 podalo pouze 13 osob. Bylo uzavřeno 12 individuálních plánů pracovní rehabilitace. Z toho 4 v Českých Budějovicích, 4 v Písku a 4 v Táboře. Jedna klientka z důvodu zhoršení zdravotního stavu dosud individuální plán pracovní rehabilitace neuzavřela.

Na trh práce se v roce 2015 umístilo 6 účastníků podpořených pracovní rehabilitací. V roce 2015 bylo realizátorům pracovní rehabilitace vyplaceno z národních prostředků celkem 326 903 Kč.





## 5.3. Projekty ESF

### 5.3.1. Regionální individuální projekty

Na krajské pobočce v Českých Budějovicích probíhala v roce 2015, tedy v samém závěru programového období 2007 – 2013, realizace již jen tří regionálních individuálních projektů. Všechny projekty byly, s ohledem na snahu čerpat efektivně maximum přidělených prostředků, schválenou podstatnou změnou prodlouženy na maximální možnou dobu realizace, tedy až do 30. listopadu 2015.

Projekt **Vzdělávejte se pro růst v Jihočeském kraji II, č. CZ.1.04/1.1.00/B1.00009**, byl zacílen na podporu vzdělávání zaměstnanců v prorůstových firmách nebo firmách s potenciálem růstu podnikajících na území Jihočeského kraje. Žadosti mohly předkládat právnické nebo fyzické osoby, které realizovaly své ekonomické činnosti v odvětvích podporovaných projektem. Vzdělávání bylo realizováno většinou prostřednictvím externích dodavatelů, ale také prostřednictvím interních lektorů. Podpora vzdělávání se řídila pravidly výjimek ze zákazu veřejné podpory, a to ve dvou režimech: de minimis nebo blokové výjimky.

V rámci realizace projektu byla vyhlášena jedna průběžná výzva na předkládání žádostí o finanční podporu z RIP „Vzdělávejte se pro růst v Jihočeském kraji II“ (původně ve výši 26 173 800 Kč; v průběhu dvakrát navýšena až na 53 235 465 Kč). V rámci projektu realizovali zaměstnavatelé pro své zaměstnance různé druhy kurzů dle aktuálních potřeb, a to s ohledem na oblast podnikání jednotlivých zaměstnavatelů. Nejčastěji se jednalo o jazykově zaměřenou výuku, kurzy z oblasti měkkých dovedností a managementu, různé typy svařování, obchodní a prodejní dovednosti, postupy používané ve stavebnictví, software a informačních systémy používané ve firmě v různých oblastech provozu, apod.

Za celé období realizace projektu bylo přijato celkem 967 žádostí o příspěvek na úhradu nákladů zabezpečení vzdělávací aktivity zaměstnanců v rámci projektu **Vzdělávejte se pro růst v Jihočeském kraji II**. Celkem bylo schváleno 587 žádostí. Podpořeno bylo 2 111 osob, z toho některé absolvovaly více vzdělávacích kurzů. Úspěšných absolventů těchto kurzů bylo celkem 2 904. V rámci projektu byly proplaceny náklady na vzdělávací aktivity v celkové výši 29 355 708 Kč.

Součástí projektu bylo poskytování příspěvku na úhradu skutečně vyplacených mzdových nákladů včetně částky pojistného na sociální zabezpečení a příspěvku na státní politiku zaměstnanosti, a dále pojistného na veřejné zdravotní pojištění, které zaměstnavatel za sebe odvedl z vyměřovacího základu zaměstnance, a to za dobu účasti zaměstnance na vzdělávání. Příspěvek se poskytoval měsíčně zpětně. Za celé období realizace projektu byly proplaceny mzdové náklady ve výši 17 646 123 Kč.

Projekt **Odborné praxe pro mladé do 30 let v Jihočeském kraji, č. CZ.1.04/2.1.00/70.00063**, který byl zahájen začátkem druhé poloviny roku 2013 podpořil cílovou skupinu, kterou tvořili uchazeči a uchazečky o zaměstnání do 30 let věku, s pracovní zkušeností do 2 let od ukončení studia nebo přípravy na povolání a s délkou evidence prioritně nad 4 měsíce a v souladu s programem Rady EU „Záruky pro mládež“ také s evidencí kratší. Projekt přispěl ke zlepšení postavení znevýhodněné cílové skupiny na



pracovním trhu tím, že jim umožnil zvýšit konkurenceschopnost pro pracovní trh získáním profesní praxe u konkrétního zaměstnavatele v klasickém pracovním poměru. Naučil účastníky, jak pracovat na rozvoji svého pracovního a osobnostního potenciálu nejen ve vztahu k profesnímu uplatnění, ale také pro využití v osobním životě, a to i po skončení jejich účasti v projektu. Přidanou hodnotou je podpora mentoringem, některým ze zkušených pracovníků firmy a pravidelné záznamy o průběhu praxe.

V rámci projektu vstoupilo do jeho aktivit 438 uchazečů z plánovaných 300. Do doby jeho ukončení v Jihočeském kraji podpořeno odbornou praxí realizovanou formou klasického pracovního poměru na podpořeném místě celkem 316 uchazečů, přičemž mzdové příspěvky byly vyplaceny v celkové výši 57 246 499 Kč. Zároveň byly poskytnuty příspěvky v rámci mentoringu v celkové výši 3 555 178 Kč.

Ve třetím čtvrtletí roku 2014 byla zahájena realizace projektu **Dobrá práce v Jihočeském kraji II.**, CZ.1.04/2.1.00/70.00056. Zahájení jeho realizace se několikrát posouvalo, neboť projekt, který měl být původně realizován s pomocí klíčového dodavatel aktivit zabezpečovaných pro cílovou skupinu, byl po neúspěšných pokusech vyhlásit a dokončit výběrové řízení, přepracován a na doporučení poskytovatele nerušit jeho realizaci, změněn na projekt realizovaný vlastními silami Krajské pobočky v Českých Budějovicích. Bohužel již nebylo umožněno snížit rozpočet projektu úměrně ke způsobu realizace (většina aktivit realizovaných vlastními silami negenerovala výdaje), a tak u tohoto projektu zůstalo čerpání na cca 60 % schváleného rozpočtu. Všechny závazné indikátory však byly za nezměrného úsilí realizačního týmu i tak naplněny. Cílovou skupinu projektu tvořili uchazeči o zaměstnání ve věku 45 let a výše, kteří byli v evidenci ÚP více než 5 měsíců. V projektu pro ně byly připraveny motivačně poradenské a vzdělávací aktivity s důrazem na sociální dovednosti, prevenci zadlužování, obsluhu PC a kancelářských programů a internetu a také možnosti rekvalifikace, které čerpaly z rámcové smlouvy na RK uzavřené Krajskou pobočkou na příslušné období.

Projekt za období realizace, tedy od září 2014 do listopadu 2015 (15 měsíců) v rámci aktivit podpořil 542 uchazečů z 500 plánovaných. 510 účastníků absolvovalo rekvalifikační kurzy (někteří nepotřebovali tuto podporu, naopak jiní absolvovali až dva kurzy). Díky projektu vznikla 4 zcela nová pracovní místa s příspěvkem na mzdové náklady a příspěvkem bylo podpořeno 75 společensky účelných pracovních míst vyhrazených a 2 místa na veřejně prospěšné práce. Mzdové příspěvky byly poskytnuty v celkové výši 9 473 542 Kč. Do pracovního procesu díky podpoře projektem odešlo 206 osob.

### 5.3.2. Národní individuální projekty

Některé národní individuální projekty byly již zmíněny v předchozích kapitolách. Jednalo se o projekty **Vzdělávejte se pro růst! - pracovní příležitosti**, č. CZ.1.04/2.1.00/03.00015 (VSPR! – PP), **Vzdělávejte se pro růst! – rekvalifikace**, č. CZ.1.04/2.1.00/72.00001 (NIP – rekvalifikace) a **Vzdělávání a dovednosti pro trh práce**, č. CZ.1.04/2.1.00/3.00017 (NIP – VDTP). Výše uvedené národní individuální projekty byly podpořeny v rámci Operačního programu Lidské zdroje a zaměstnanost (OP LZZ), který byl ukončen k 31. prosinci 2015.

V průběhu roku 2015 byla dále postupně zahájena realizace nových národních individuálních projektů v rámci nového programovacího období pod novým Operačním programem Zaměstnanost (OP Z) – projekt **Nové pracovní příležitosti**, č.



CZ.03.1.8.0.15\_001.01575 (zkratka NoPP), projekt **Nové pracovní příležitosti – Veřejně prospěšné práce**, č. CZ.03.1.8.0.15\_121.04775 (zkratka NoPP – VPP) a projekt **Nové pracovní příležitosti – Společensky účelná pracovní místa**, č. CZ.03.1.8.0.15\_121.04774 (zkratka NoPP – SÚPM).

V roce 2015 dále probíhala realizace projektu **Podpora odborného vzdělávání zaměstnanců**, č. CZ.1.04/1.1.00/C3.00001 (POVEZ), který umožnil zaměstnavatelům získat příspěvek na vzdělávání svých zaměstnanců. V Jihočeském kraji se do tohoto projektu v průběhu roku 2015 zapojilo celkem 117 zaměstnavatelů s 1 771 zaměstnanci v rámci 339 kurzů. Největší zájem byl o kurzy obsluhy strojírenských a stavebních programů (CAM a CAD), odborné jazykové kurzy a kurzy pro zvyšování kvality výroby.

## 5.4. Další aktivity

Za účelem plnění cílů aktivní politiky zaměstnanosti Krajská pobočka ÚP ČR v Českých Budějovicích v roce 2015 spolupracovala s regionálními a zahraničními sociálními partnery, jejichž aktivity byly zaměřeny na řešení zaměstnatelnosti skupin uchazečů o zaměstnání znevýhodněných na trhu práce. Tato spolupráce byla zaměřena především na skupinu osob se zdravotním postižením (řešení problémů a překážek těchto osob při prvním vstupu či návratu na trh práce), osoby starší 50 let a dlouhodobě evidované uchazeče o zaměstnání.

Krajská pobočka ÚP ČR v Českých Budějovicích spolupracovala s Radou pro rozvoj lidských zdrojů Jihočeského kraje zejména na problematice řešení nedostatku technických oborů v kraji.

Při Krajské pobočce ÚP ČR v Českých Budějovicích je zřízen Poradní sbor, jehož členy jsou zástupci zaměstnavatelů, odborových organizací, neziskových organizací a územních samosprávních celků. Obsahem jednání Poradního sboru bylo v roce 2015 zejména poskytování informací o podmínkách pro zařazování uchazečů o zaměstnání v rámci jednotlivých nástrojů APZ, informací o realizovaných projektech, informací o rekvalifikacích a o situaci na trhu práce v ČR, resp. o nezaměstnanosti a trhu práce v jednotlivých okresech Jihočeského kraje.

Ve dnech 21. – 23. 10.2015 byly prezentovány služby Úřadu práce ČR na celostátní výstavě „Vzdělání a řemeslo“ na Výstavišti České Budějovice, a.s.

Dne 14.4.2015 se konal veletrh „European Jobday 2015“ s mezinárodní účastí, na jehož přípravě se také podílela krajská pobočka ÚP ČR v Českých Budějovicích ve spolupráci s Jihočeskou univerzitou a EURES. Veletrhu se zúčastnilo 23 zaměstnavatelů převážně z Jihočeského kraje, navštívilo jej více než 4 200 návštěvníků. V měsíci listopadu již tradičně Krajská pobočka ÚP ČR v Českých Budějovicích organizovala setkání s významnými zaměstnavateli regionu, kde byli zaměstnavatelé informováni o aktuální situaci na trhu práce a možnostech podnikání v zahraničí v rámci EU. Během roku byly organizovány ve spolupráci s partnerskými úřady ze SRN a Rakouska poradenské dny pro občany, kteří mají zájem pracovat v zahraničí. Tyto akce se konaly ve Vimperku, Prachaticích, Českých Budějovicích, Českém Krumlově a Jindřichově Hradci.



## 5.5. Vyhodnocení cílů APZ stanovených na rok 2015

V průběhu roku 2015 jsme v porovnání s rokem předchozím evidovali v průměru vyšší poptávku zaměstnavatelů po nových zaměstnancích. I v roce 2015 se kontaktní pracoviště ÚP ČR v Jihočeském kraji orientovaly na řešení zaměstnatelnosti především tzv. problémových kategorií uchazečů o zaměstnání. Prostřednictvím nástrojů aktivní politiky zaměstnanosti byli umisťováni do zaměstnání především uchazeči, kteří na trhu práce obtížně hledali uplatnění. Šlo zejména o osoby starší 50 let, dlouhodobě evidované uchazeče (s délkou evidence přesahující 5 měsíců), osoby se zdravotním postižením, uchazečky vracející se po rodičovské dovolené na trh práce, mladé uchazeče se základním vzděláním a uchazeče/absolventy středních a vysokých škol, jejichž doba praxe po ukončení studia nepřesáhla 2 roky.

Z hlediska struktury nástrojů APZ byl zaznamenán zájem zaměstnavatelů především o vyhrazená společensky účelná pracovní místa a veřejně prospěšné práce.

U uchazečů o zaměstnání byl evidován zvyšující se zájem o zřizování společensky účelných míst za účelem výkonu samostatně výdělečné činnosti. V průběhu roku 2015 se nám podařilo uplatnit některý z nástrojů APZ (mimo rekvalifikací) u více jak 41 % osob 50-letých a starších (z celkového počtu podpořených osob), u cca 73 % uchazečů s evidencí na úřadu práce delší než 5 měsíců, u 23 % absolventů bez dosavadní praxe ve věku do 30 let a u necelých 8 % uchazečů se zdravotním postižením.



## 6. CÍLE APZ PRO ROK 2016

Krajská pobočka ÚP ČR v Českých Budějovicích přijala na rok 2016 opatření, která mají za cíl zajistit plnění zaměření aktivní politiky zaměstnanosti především podporou skupin uchazečů o zaměstnání znevýhodněných na trhu práce. K těmto cílovým skupinám v Jihočeském kraji patří zejména dlouhodobě evidovaní uchazeči o zaměstnání, uchazeči ve věku 50 let a starší a uchazeči pobírající dávky pomoci v hmotné nouzi, na jejichž podporu se APZ v roce 2016 zaměřuje především.

Cílem APZ pro rok 2016 v Jihočeském kraji je podpořit některým z nástrojů VPP nebo vyhrazená SÚPM minimálně 50 % uchazečů o zaměstnání ve věkové skupině 50 let a starší z celkového počtu všech osob umístěných v rámci uvedených nástrojů. Dalším cílem je obdobně podpořit minimálně 40 % dlouhodobě evidovaných uchazečů o zaměstnání (doba evidence nad 12 měsíců) a alespoň 10 % uchazečů o zaměstnání pobírajících dávky pomoci v hmotné nouzi (uvedené procento vždy z celkového počtu podpořených osob v rámci uvedených nástrojů APZ).

Mezi další skupiny uchazečů o zaměstnání, které jsou znevýhodněné na trhu práce a na které bude své aktivity cílit APZ, patří obdobně jako v letech předchozích zejména osoby se zdravotním postižením, uchazečky vracející se po rodičovské dovolené na trh práce, uchazeči se základním vzděláním, čerství středoškolští absolventi bez praxe ve vystudovaném oboru ve věku do 25 let, popř. absolventi vysokoškolského studia ve věku do 30 let a uchazeči v mimořádně obtížných poměrech nebo s důvodným předpokladem dlouhodobého setrvání v evidenci úřadu práce.

V roce 2016 bude úřad práce i nadále podporovat uchazeče o zaměstnání, kteří projeví zájem o zřízení společensky účelných pracovních míst za účelem výkonu samostatně výdělečné činnosti, a to jak nabídkou účasti v kurzu „Kompetence k podnikání“, tak případným uhrazením rekvalifikačního kurzu v rámci zvolené rekvalifikace nebo poskytnutím příspěvku na základě dohody o zřízení SÚPM – SVC.

„Komise pro zajišťování aktivní politiky zaměstnanosti prostřednictvím k tomu určených nástrojů včetně projektů realizovaných v rámci Strukturálních fondů EU v Jihočeském kraji“, ustavené při kontaktních pracovištích v jednotlivých okresech se budou nadále vyjadřovat k žádostem předloženým v rámci některého z nástrojů APZ.

Byly stanoveny jednotné „Podmínky pro zařazení uchazeče o zaměstnání v rámci jednotlivých nástrojů APZ na rok 2016“, jimiž se tyto komise při posuzování došlých žádostí řídí. Uvedené Podmínky jsou součástí přijatého „Programu APZ v Jihočeském kraji na rok 2016“ a v lednu 2016 byly schváleny Oddělením aktivní politiky zaměstnanosti generálního ředitelství ÚP ČR.



## 7. PROGNOZA VÝVOJE TRHU PRÁCE NA ROK 2016

Obdobně jako v předchozím období očekáváme, že trh práce, a tím i vývoj nezaměstnanosti, bude v Jihočeském kraji po celý rok 2016 ovlivňován současnou hospodářskou situací. Pozitivně by mohl tento vývoj ovlivnit předpokládaný dobrý stav ekonomiky ve větších evropských státech, které jsou významnými partnery českého zahraničního obchodu.

Ačkoli v prvních měsících roku bude opět evidována vyšší nezaměstnanost, lze předpokládat, že její hodnoty nepřekročí historická maxima, která jsme zaznamenali v roce 2014. Očekáváme, že v následujících jarních měsících se nezaměstnanost bude znovu snižovat v souvislosti se zahajováním sezónních prací, a to zejména v zemědělství, lesnictví a také v oblasti stavebnictví (na rozdíl od předchozích let). V letních měsících se zahájením turistické sezóny očekáváme vyšší zájem i o pracovníky služeb a obchodu, a to zejména v oblastech koncentrace turistického ruchu. Nezaměstnanost se pravděpodobně mírně zvýší opět v prázdninových měsících, kdy se do evidence úřadu práce začnou hlásit noví absolventi středních a vysokých škol. Od podzimních měsíců budou do evidence přicházet pracovníci ze sezónních profesí. Stejně jako v předchozích letech předpokládáme, že nezaměstnanost bude opět kulminovat na konci roku.

V roce 2016 očekáváme, že se nezaměstnanost v krajském průměru bude pohybovat na srovnatelné úrovni s rokem 2015, resp. se v porovnání s předchozím rokem nepatrně sníží. Jak již bylo uvedeno, významný dopad na další vývoj bude mít mimo jiné i aktuální ekonomická situace v sousedním Německu, kde má mnoho českých zaměstnavatelů významného obchodního partnera či spoluvlastníka. Nezanedbatelnou roli sehraje také schopnost zaměstnavatelů přizpůsobit se novým potřebám trhu práce a schopnost reflektovat např. zvyšující se zájem o zkrácené pracovní úvazky u osob se zdravotním postižením, osob ve věku 50 let a starších nebo osob vracejících se po rodičovské dovolené na trh práce.

S ohledem na skutečnost, že je v Jihočeském kraji aktuálně evidována vyšší poptávka zaměstnavatelů po pracovních silách (po celý rok 2015 byla na vyšší úrovni než v roce předchozím) a s ohledem na relativně příznivou hodnotu nezaměstnanosti v počátku roku 2016, lze předpokládat, že podíl nezaměstnaných na věkové skupině osob 15 – 64 let se bude v Jihočeském kraji pohybovat na konci prvního pololetí roku 2016 v rozmezí 4,2 – 4,7 % a k 31.12.2016 odhadujeme, že nezaměstnanost v kraji dosáhne počtu v intervalu 21 100 – 23 200 dosažitelných evidovaných uchazečů o zaměstnání ve věkové skupině 15 – 64 let (tj. cca 5,0 % – 5,5 %).

Předpokládaný vývoj nezaměstnanosti v dalším období

očekávaný stav k	mírnější varianta			pesimističtější varianta		
	počet evidovaných uchazečů celkem	z toho dosažitelní 15 - 64 let	podíl nezam. v %	počet evidovaných uchazečů celkem	z toho dosažitelní 15 - 64 let	podíl nezam. v %
30.6.2016	18 200	17 700	4,2	20 400	19 800	4,7
31.12.2016	21 600	21 100	5,0	23 800	23 200	5,5





## 8. PŘÍLOHY

### 8.1. Tabulka - přehled typů rekvalifikačních kurzů zabezpečovaných KrP ÚP ČR v Českých Budějovicích a počty osob zapojených do těchto kurzů dle zdroje financování

Rekvalifikace zabezpečované KrP ÚP ČR v Č. Budějovicích		Počet osob, které nastoupily do kurzů podle způsobu financování			
Číslo části VZ	Název části veřejné zakázky (popř. název kurzu)	NIP	APZ	RIP	CELKEM
1	Kurzy v oblasti PC (Základy obsluhy PC, Obsluha PC)	219	21	233	<b>473</b>
	<i>Základy obsluhy osobního počítače</i>	54	8	118	
	<i>Obsluha osobního počítače</i>	165	13	115	
2	Kurzy v oblasti IT technologie - grafika	100	14		<b>114</b>
	<i>Tvorba www stránek</i>	33	7		
	<i>Corel</i>	29	3		
	<i>Photoshop</i>	38	4		
4	Základy podnikání	23		7	<b>30</b>
6	Kurz pro pracovníky v sociálních službách	56	10	1	<b>67</b>
8	Kurzy svařování	21	5		<b>26</b>
9	Profesní průkaz - Č. Budějovice	4	7		<b>11</b>
10	Profesní průkaz – Č. Krumlov		6		<b>6</b>
11	Profesní průkaz - J. Hradec		5		<b>5</b>
14	Profesní průkaz - Tábor	20	7		<b>27</b>
15	Obsluha elektro a motovozíku	121	10	6	<b>137</b>
16	Dispečer logistiky	35	0	4	<b>39</b>
<b>17</b>	<b>Kurzy v gastronomii (formou profesních kvalifikací)</b>	<b>11</b>	<b>6</b>		<b>17</b>
	<i>Složitá obsluha hostů</i>	1			
	<i>Příprava teplých pokrmů</i>	10	6		
19	Kurzy zaměřené na obchod (formou profesních kvalifikací)	1	3		<b>4</b>
22	Kurzy v oboru truhlář (formou profesních kvalifikací)		4		<b>4</b>
23	Kurzy v oboru elektro - 1 (formou profesních kvalifikací)	2	8		<b>10</b>
24	Kurzy v oboru elektro - 2 (formou profesních kvalifikací)	3			<b>3</b>
26	Výroba zákusků a dortů (formou profesních kvalifikací)		1		<b>1</b>
34	Vazačské práce, údržba veřejné zeleně (formou profesních kvalifikací)		14		<b>14</b>
35	Vyhláška 50/1978 Sb. o odborné způsobilosti v elektrotechnice	4			<b>4</b>
36	Strážný (formou profesní kvalifikace)	76	7	16	<b>99</b>



## 8.2. Grafy

- Podíl nezaměstnaných v krajích ČR k 31.12.2015
- Počet uchazečů připadajících na jedno volné místo v krajích ČR stav 31.12.2015
- Podíl nezaměstnaných na počtu obyvatel v okresech Jihočeského kraje k 31.12.2015
- Celkový počet evidovaných uchazečů o zaměstnání a počet volných míst v okresech Jihočeského kraje k 31.12.2015
- Vývoj podílu nezaměstnaných v období let 2014 – 2015 v okresech Jihočeského kraje
- Vývoj podílu kategorií uchazečů o zaměstnání na celkovém počtu nezaměstnaných v Jihočeském kraji za období 1. čtvrtletí 2012 – 4. čtvrtletí 2015
- Srovnání vývoje počtu podpořených společensky účelných pracovních míst v Jihočeském kraji v letech 2013 – 2015
- Srovnání vývoje počtu podpořených osob na veřejně prospěšné práce v Jihočeském kraji v letech 2013 – 2015
- Vývoj počtu evidovaných uchazečů a volných míst v Jihočeském kraji v období leden 2001 – prosinec 2015

### Použité materiály:

Zaměstnanost a nezaměstnanost v České republice podle výsledků výběrového šetření pracovních sil

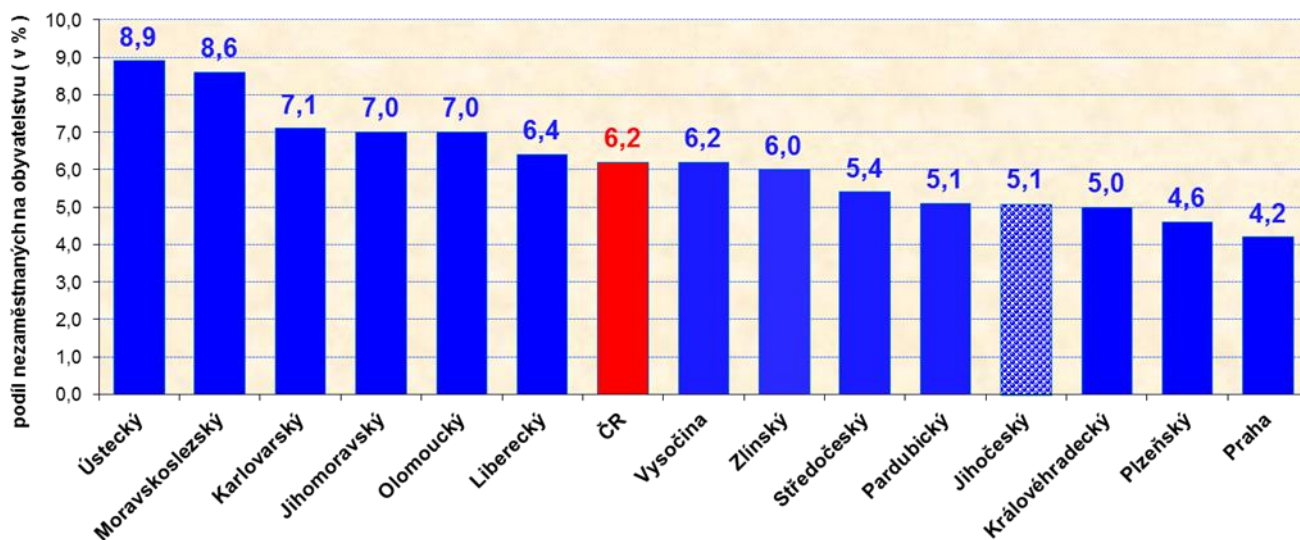
- 3. čtvrtletí 2015 Český statistický úřad, Praha 2015

Webové stránky ČSÚ: [www.czso.cz](http://www.czso.cz)

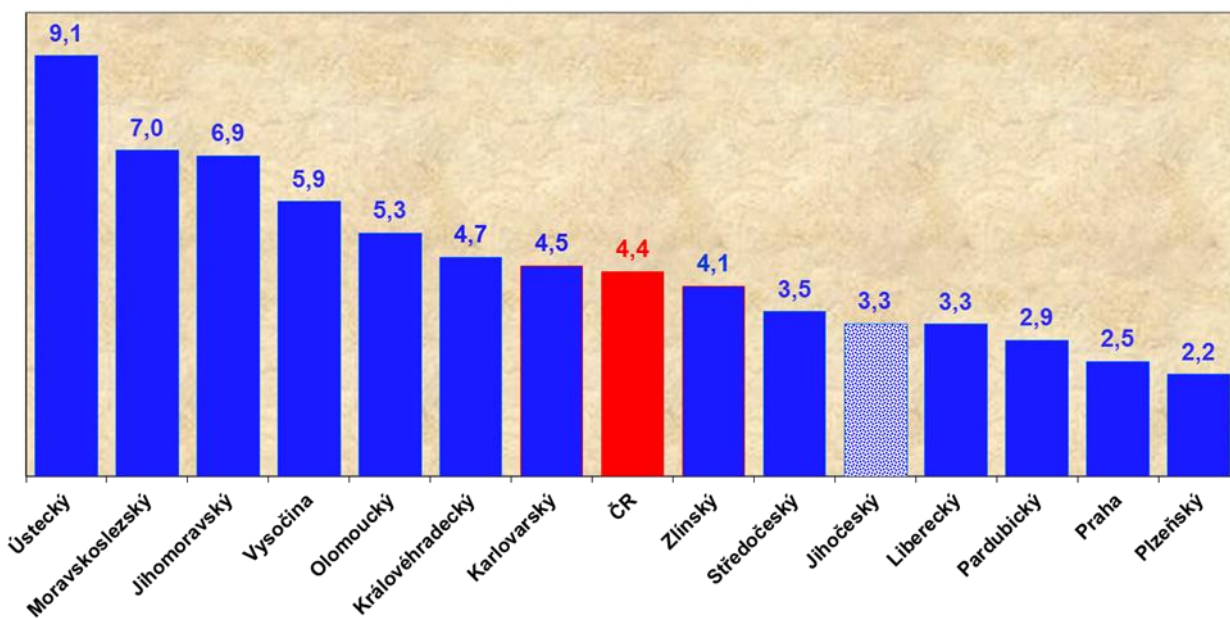
Webové stránky MPSV: [www.portal.mpsv.cz](http://www.portal.mpsv.cz)



### Podíl nezaměstnaných na počtu obyvatel v České republice a v krajích ČR k 31. prosinci 2015

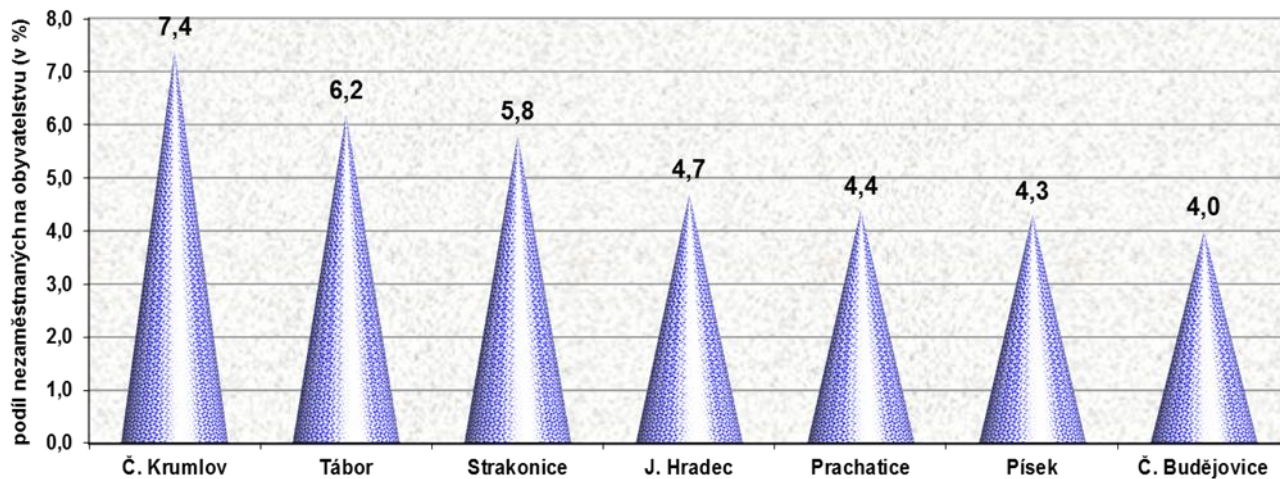


### Počet uchazečů připadajících na jedno volné místo v krajích České republiky stav k 31. prosinci 2015

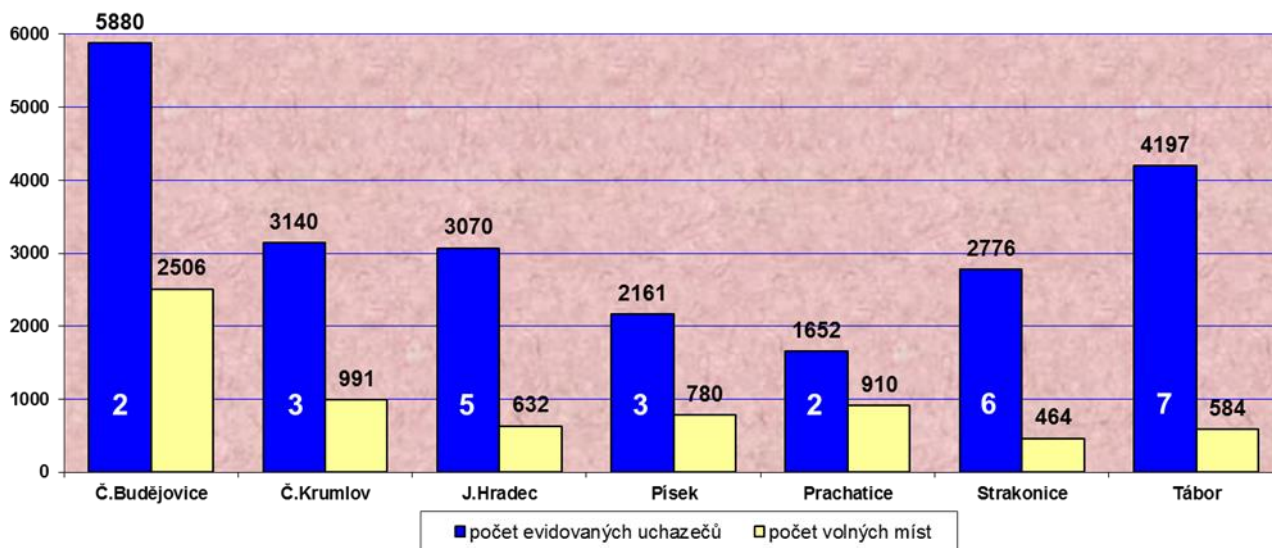




**Podíl nezaměstnaných na počtu obyvatel  
v okresech Jihočeského kraje k 31. prosinci 2015**



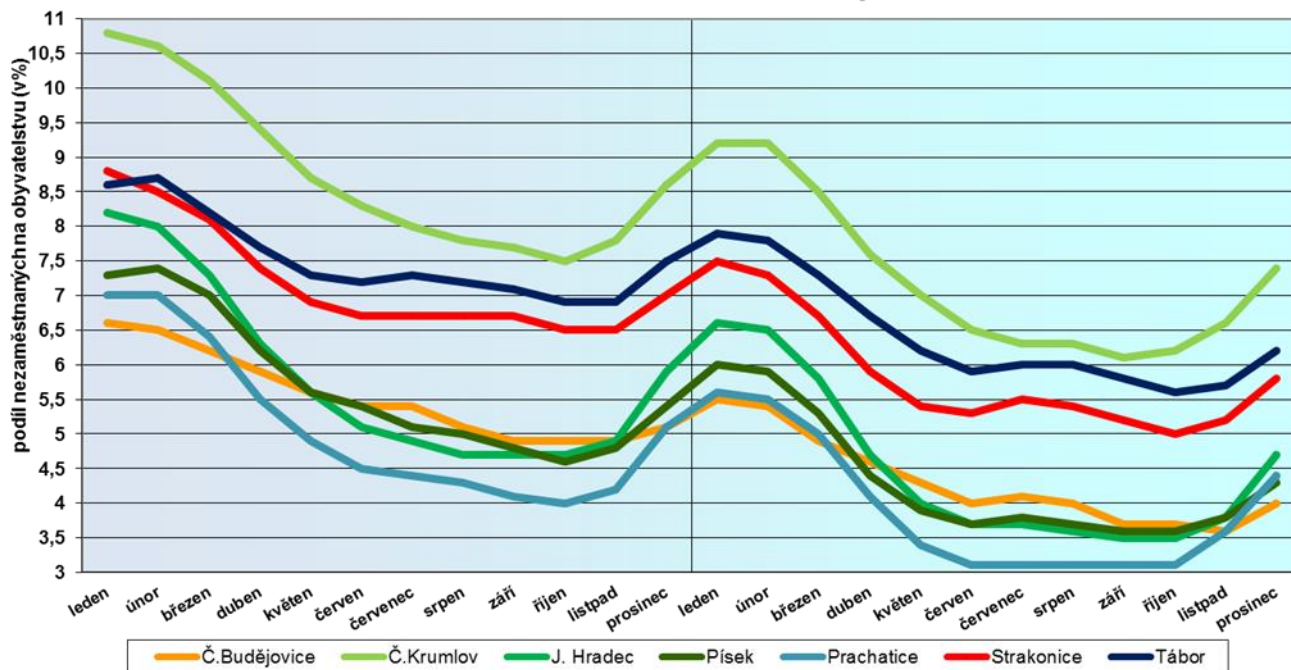
**Celkový počet evidovaných uchazečů o zaměstnání a počet  
volných míst v okresech Jihočeského kraje k 31. prosinci 2015**



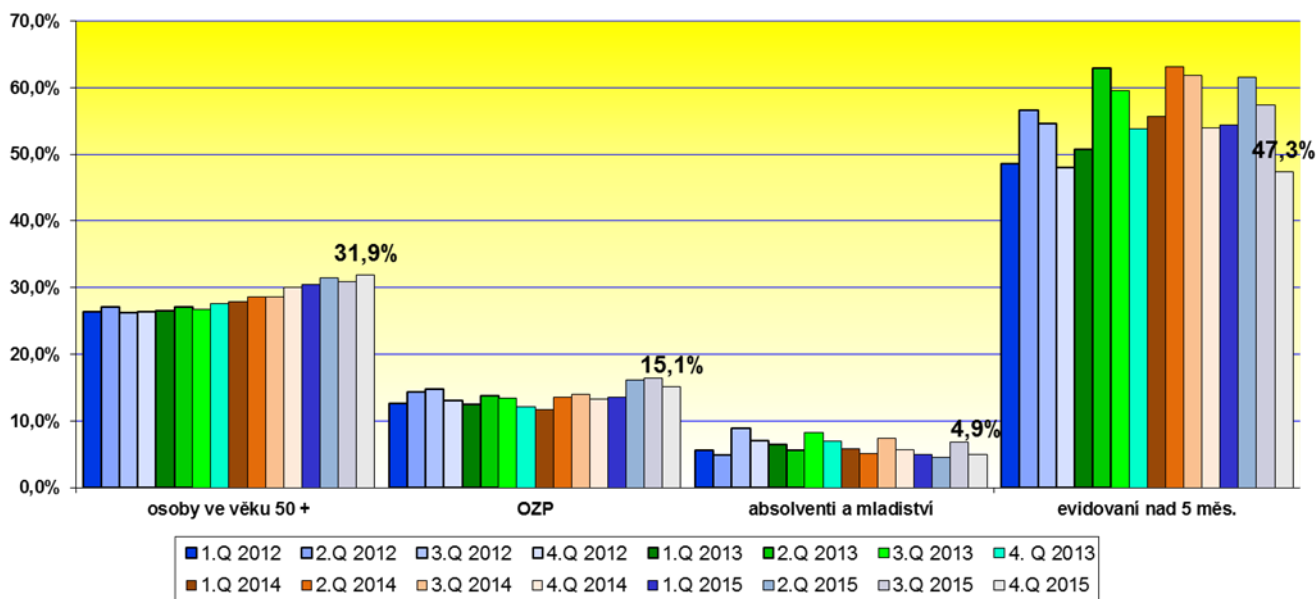
*Poznámka:* číslo ve sloupci udává počet uchazečů na 1 volné pracovní místo



Vývoj podílu nezaměstnaných na počtu obyvatel  
v období leden 2014 – prosinec 2015  
v okresech Jihočeského kraje



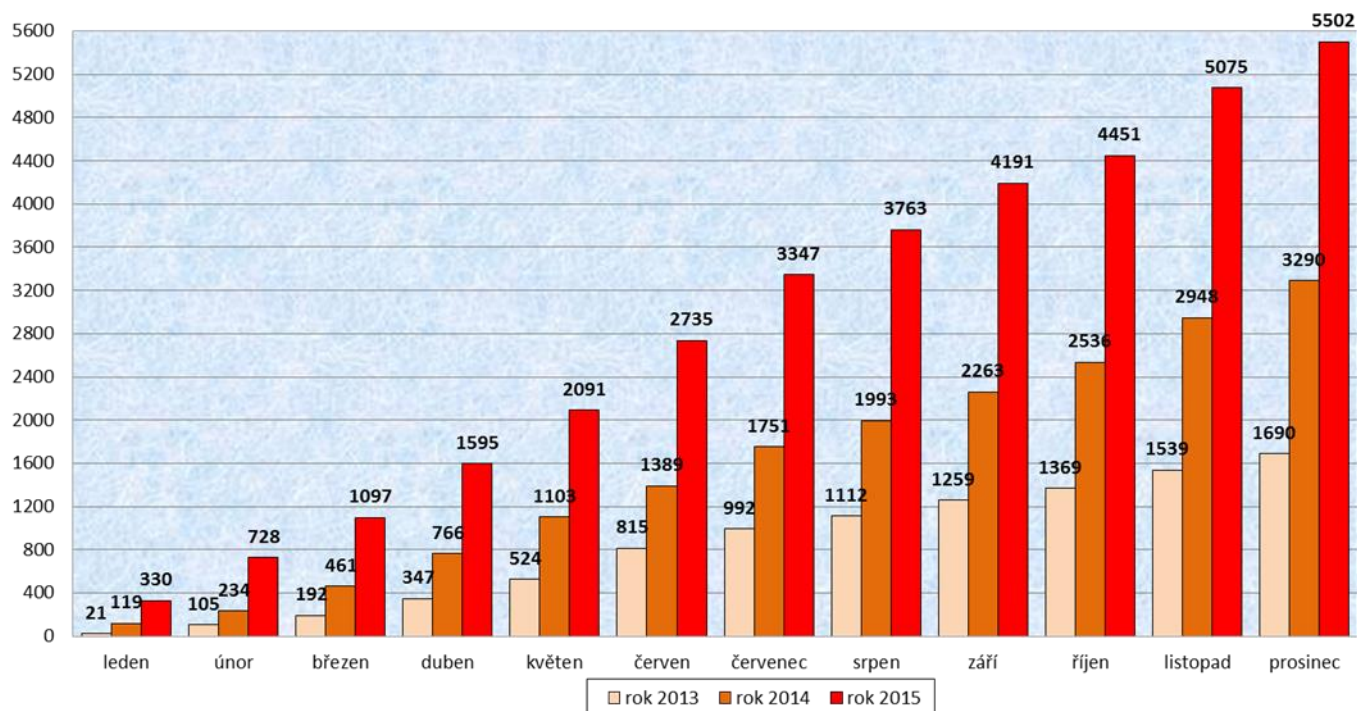
Vývoj podílu kategorií uchazečů o zaměstnání na celkovém počtu  
nezaměstnaných v Jihočeském kraji  
za období 1. čtvrtletí 2012 – 4. čtvrtletí 2015



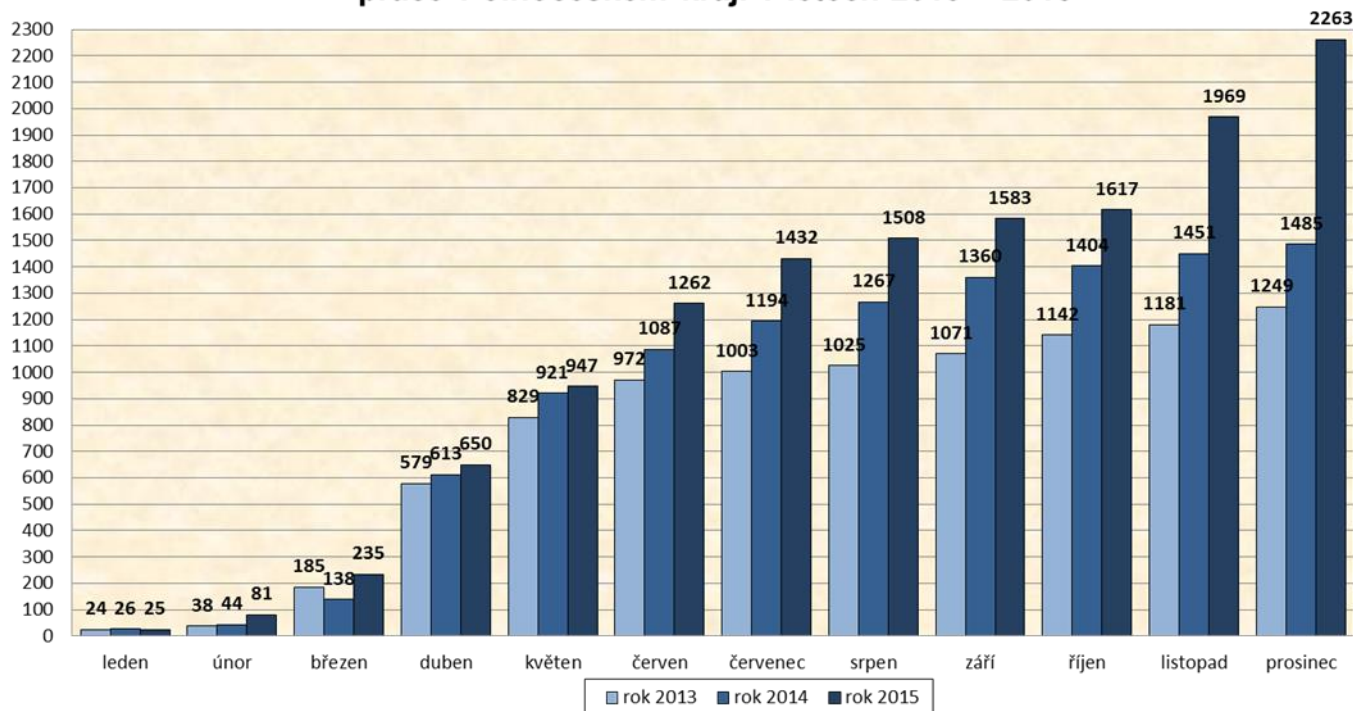




## Srovnání vývoje počtu podpořených společensky účelných pracovních míst v Jihočeském kraji v letech 2013 - 2015



## Srovnání vývoje počtu podpořených osob na veřejně prospěšné práce v Jihočeském kraji v letech 2013 – 2015







## Vývoj počtu evidovaných uchazečů a volných míst v Jihočeském kraji v období leden 2001 – prosinec 2015

