



ZPRÁVA O SITUACI NA
TRHU PRÁCE V JIHOČESKÉM KRAJI,
O REALIZACI APZ V ROCE 2017
A STRATEGIE APZ PRO ROK 2018



Předkládá: Ing. Ivan Loukota, ředitel Krajské pobočky v Českých Budějovicích ÚP ČR
Zpracovali: Mgr. Jiří Beran, Mgr. Martina Kratochvílová

Krajská pobočka ÚP ČR v Českých Budějovicích

únor 2018



Obsah:

1.	Zaměstnanost	
1.1.	Celková zaměstnanost v kraji	3
1.2.	Zaměstnavatelé, kteří zaznamenali v roce 2017 nejvýraznější pohyb pracovních sil	5
1.3.	Stručná charakteristika poptávky zaměstnavatelů po pracovní síle (volná pracovní místa)	6
2.	Nezaměstnanost	
2.1.	Vývoj nezaměstnanosti	8
2.2.	Hlavní příčiny nezaměstnanosti v kraji	12
2.3.	Územní rozložení registrované nezaměstnanosti v kraji	13
	2.3.1. Okres České Budějovice	13
	2.3.2. Okres Český Krumlov	14
	2.3.3. Okres Jindřichův Hradec	15
	2.3.4. Okres Písek	16
	2.3.5. Okres Prachatice	17
	2.3.6. Okres Strakonice	17
	2.3.7. Okres Tábor	19
	2.3.8. Porovnání nezaměstnanosti v okresech Jihočeského kraje - souhrn	20
	2.3.9 Situace v jednotlivých mikroregionech v kraji	21
3.	Problémové skupiny na trhu práce kraje	
3.1.	Dlouhodobě evidovaní uchazeči o zaměstnání	23
3.2.	Uchazeči o zaměstnání ve věku 50 let a starší	24
3.3.	Osoby se zdravotním postižením	25
3.4.	Uchazeči v hmotné nouzi	26
3.5.	Absolventi škol a mladiství	27
4.	Cizinci na trhu práce kraje	29
5.	Realizace APZ v roce 2017	
5.1.	Realizace jednotlivých nástrojů APZ v roce 2017	31
	5.1.1 Veřejně prospěšné práce	32
	5.1.2 Společensky účelná pracovní místa	32
	5.1.3 Vymezení a zřízení chráněných pracovních míst	34
	5.1.4 Regionální mobilita	34
5.2.	Rekvalifikace a poradenství	35
	5.2.1 Rekvalifikace	36
	5.2.2 Zvolená rekvalifikace	37
	5.2.3 Zaměstnanecké rekvalifikace	38
	5.2.4 Poradenství	39
	5.2.5 Pracovní rehabilitace	40
5.3.	Projekty ESF	40
	5.3.1 Regionální individuální projekty	40
	5.3.2 Národní individuální projekty	43
5.4.	Další aktivity	43
5.5.	Vyhodnocení cílů APZ stanovených na rok 2017	44
6.	Cíle APZ pro rok 2018	46
7.	Prognóza vývoje trhu práce na rok 2018	47
8.	Přílohy	
8.1.	Tabulka – rekvalifikační kurzy	48
8.2.	Grafy	49



1. ZAMĚSTNANOST

1.1. Celková zaměstnanost v kraji

- V Jihočeském kraji dosáhl počet osob s jediným nebo hlavním zaměstnáním ve 3. čtvrtletí 2017 celkem 315,7 tis., z toho bylo 179,4 tis. mužů (56,8 %) a 136,4 tis. žen (43,2 %). V porovnání se stejným obdobím roku 2016 byla celková zaměstnanost k 30.9.2017 o cca 1,6 tis. vyšší.
- Podíl průměrného počtu zaměstnanců Jihočeského kraje vztažený k celé České republice byl k 30.9.2017 - 6,0 %, v porovnání se stejným obdobím minulého roku se snížil o 0,1 procentního bodu.

Nejaktuálnější přehled o zaměstnaných s jediným (hlavním) zaměstnáním v národním hospodářství za kraj podle věkových kategorií, podle vzdělání, odvětví (CZ-NACE), sektorů a CZ-ISCO uvádějí následující tabulky (zdroj ČSÚ – výsledky výběrového šetření pracovních sil 3. čtvrtletí 2017). Údaje jsou v tisících, proto jsou možné určité drobné nesrovnalosti díky zaokrouhlování.

Věková struktura (v tis.)

Věkové kategorie	Celkem	Muži	Ženy
CELKEM	315,7	179,4	136,4
15 až 19 let	2,3	1,8	.
20 až 24 let	17,9	11,2	6,7
25 až 29 let	30,1	17,8	12,4
30 až 34 let	33,3	21,1	12,1
35 až 39 let	41,9	24,3	17,7
40 až 44 let	51,2	27,2	24,0
45 až 49 let	40,9	21,0	19,9
50 až 54 let	38,9	20,1	18,8
55 až 59 let	32,5	16,8	15,7
60 až 64 let	18,3	13,1	5,2
65 a více let	8,4	5,0	3,4
15 až 29 let	50,3	30,8	19,0
30 až 44 let	126,4	72,6	53,8
45 až 59 let	112,2	57,9	54,4
60 a více let	26,8	18,1	8,7

Úroveň vzdělání (v tis.)

Vzdělání	Celkem	Muži	Ženy
CELKEM	315,7	179,4	136,4
Základní vzdělání	14,0	7,0	7,0
Střední bez maturity	116,6	77,1	39,5
Střední s maturitou	124,1	64,9	59,2
Vysokoškolské	61,0	30,4	30,6



Zaměstnaní podle odvětví CZ-NACE (v tis.)

Odvětví	Celkem	Muži	Ženy
Zemědělství, lesnictví a rybnářství	15,4	11,0	4,4
Těžba a dobývání	.	.	.
Zpracovatelský průmysl	88,7	59,4	29,3
Výroba a rozvod elektřiny, plynu, tepla	4,6	4,1	.
Zásobování vodou	3,4	2,8	.
Stavebnictví	30,3	27,9	2,3
Velkoobchod a maloobchod; opr. motor. vozidel	36,1	13,5	22,6
Doprava, skladování	21,0	15,9	5,1
Ubytování, stravování a pohostinství	12,9	4,9	8,0
Informační a komunikační činnosti	5,7	5,4	.
Peněžnictví a pojišťovnictví	6,4	2,4	4,0
Činnosti v oblasti nemovitostí	1,4	.	1,0
Profesní, vědecké a technické činnosti	10,2	5,1	5,1
Administrativní a podpůrné činnosti	6,7	4,6	2,1
Veřejná správa a obrana	22,2	12,9	9,3
Vzdělávání	19,2	2,4	16,8
Zdravotní a sociální péče	20,8	3,3	17,6
Kulturní, zábavní a rekreační činnosti	3,0	1,3	1,7
Ostatní činnosti	4,7	1,2	3,5

(v tis.)

Sektory	Celkem	Muži	Ženy
Zemědělství	15,4	11,0	4,4
Průmysl	127,5	94,3	33,2
Služby	172,8	74,1	98,7

Zaměstnaní podle klasifikace zaměstnání – CZ-ISCO (v tis.)

CZ-ISCO	Celkem	Muži	Ženy
Zákonodárci a řídící pracovníci	11,9	9,6	2,3
Specialisté	32,0	12,0	20,0
Techničtí a odborní pracovníci	53,4	31,0	22,4
Úředníci	28,8	5,3	23,6
Pracovníci ve službách a prodeji	54,4	17,3	37,1
Kvalifikovaní pracovníci v zemědělství, lesnictví a rybnářství	6,9	4,8	2,1
Řemeslníci a opraváři	57,7	52,4	5,4
Obsluha strojů a zařízení, montéři	54,0	39,1	15,0
Pomocní a nekvalifikovaní pracovníci	14,4	6,2	8,2
Zaměstnanci v ozbrojených silách	2,0	1,8	-



1.2. Zaměstnavatelé, kteří zaznamenali v roce 2017 nejvýraznější pohyby pracovních sil

Ve sledovaném roce převažovali v kraji zaměstnavatelé, kteří udržovali počet svých zaměstnanců na úrovni předchozího roku nebo jej navyšovali. Pokračoval příznivý rozvoj hospodářské situace, kdy u mnoha firem docházelo k rozšiřování výroby či jejich činností a díky tomu i k navýšení počtu pracovníků.

Stejně jako v minulých letech, nahlašovaly firmy s pracovišti v Jihočeském kraji Krajské pobočce ÚP ČR v Českých Budějovicích na základě povinnosti podle § 62 zákoníku práce hromadné propouštění zaměstnanců. Pokračoval sestupný trend z minulých let v počtu firem nahlašujících hromadné propouštění. V červnu 2017 nahlásila záměr o hromadném propouštění společnost SCB Foundry, a.s., se sídlem v Českých Budějovicích, zabývající se slévárenstvím a výrobou nástrojů a náradí. V důsledku velkého poklesu zakázek byla společnost nucena zastavit výrobní program a přijmout opatření ke snížení svých výdajů, zahrnující i propuštění zaměstnanců převážně technických profesí, kteří vykonávali činnosti související s ukončeným programem. Společnost Tesco Stores ČR a.s. se sídlem v Praze propouštěla zejména vedoucí pracovníky v obchodních provozovnách Jihočeského kraje. Ke konci roku 2017 pak bylo oznámeno hromadné propouštění ve firmě Compass Group Czech Republic s.r.o. se sídlem v Praze. Důvodem bylo vypovězení nájemních a podnájemních smluv uzavřených se společností AHOLD Czech Republic a.s., na základě nichž zaměstnavatel provozoval restaurační zařízení v pronajatých prostorách. Jednalo se tedy ve většině případů o profese přímo se podílející na zpracování, přípravě a výdeji jídel. V Jihočeském kraji se propouštění týkalo provozoven v Českých Budějovicích a v Táboře. V jindřichohradeckém okrese došlo k ukončení pracovních poměrů zaměstnanců u textilní firmy NB-Textil, spol. s r.o.

K meziročnímu poklesu počtu zaměstnanců došlo ve firmě DURA Automotive CZ, k.s. se sídlem v Blatné (okres Strakonice) s výrobními závody v Blatné a ve Strakonici, zabývající se výrobou a vývojem dílů pro vnitřní dekorace automobilů a automobilových dílů. Společnost je největším zaměstnavatelem v okrese Strakonice, která se postupně od svého vzniku rozšiřuje. V průběhu roku 2017 došlo ve společnosti ke snižování stavu, ale pro rok 2018 společnost předpokládá přijetí zaměstnanců v profesích operátor - obsluha strojního zařízení a brusič. Dále byl úbytek počtu pracovníků oproti minulému roku zaznamenán ve firmě Schwan Cosmetics CR, s.r.o. se sídlem v Českém Krumlově, zabývající se výrobou parfémů a toaletních přípravků, v důsledku ztráty zakázek. Ke snížení počtu pracovníků oproti minulému roku došlo také ve dvou českobudějovických firmách - EGE, spol. s r.o., která se orientuje převážně na dodávky zařízení pro energetický průmysl, a ve firmě GW Logistics, zabývající se silniční nákladní dopravou.

K největšímu meziročnímu nárůstu počtu pracovníků došlo jako každoročně v českobudějovické firmě Robert Bosch, spol. s r.o. Jedná se o firmu s nejvyšším počtem zaměstnanců v Jihočeském kraji, která se věnuje vývoji, výrobě a prodeji dílů pro automobilový průmysl. V příštím roce firma plánuje opět nábor většího počtu nových pracovníků, převážně techniků s vysokoškolským vzděláním. V Plané nad Lužnicí (okres Tábor) byla v roce 2017 zahájena výroba přístrojových panelů, dveřních panelů a rukojetí v nově vzniklé provozovně firmy Yanfeng Czechia Automotive Interior Systems s.r.o. se sídlem v Žatci. Došlo k významnému navýšení pracovníků oproti minulému roku a v důsledku nárůstu požadavků zákazníků se očekává další navyšování počtu pracovníků i v roce letošním. Další významnou firmou s evidovaným nárůstem počtu pracovníků oproti minulému roku je THK RHYTHM AUTOMOTIVE CZECH, a.s. se sídlem v Dačicích (okres Jindřichův Hradec), zabývající se výrobou součástí do automobilového průmyslu, obráběním, montážemi a lakováním. Z dalších jihočeských firem, které patří z hlediska zaměstnanosti



k největším v kraji, zaznamenaly největší meziroční přírůstek počtu pracovníků tyto společnosti: Engel strojírenská spol. s r.o. se sídlem v Kaplici (okres Český Krumlov), zabývající se výrobou ocelových konstrukcí, elektrických rozvaděčů, dopravníků a podest pod vstříkovací lisy, Faurecia Components Písek s.r.o., která se zabývá převážně výrobou autosedaček a dalších komponentů pro automobilový průmysl, LEIFHEIT s.r.o. se sídlem v Blatné, zabývající se výrobou bytových textilií a drobných předmětů pro domácnost (převážně úklidových pomůcek), Jihočeská univerzita v Českých Budějovicích a Nemocnice Jindřichův Hradec, a.s.

1.3. Stručná charakteristika poptávky zaměstnavatelů po pracovní síle (volná pracovní místa)

- Z hlediska evidovaných volných pracovních míst byla v roce 2017 zaznamenána výrazně vyšší poptávka zaměstnavatelů po nových pracovnících než v předchozím roce. Jedná se o pokračující vzestupný trend z minulých let. Nárůst počtu volných míst je do značné míry ovlivněn skutečností, že zaměstnavatelé mají povinnost nahlašovat volná pracovní místa, mají-li v úmyslu zaměstnat na nich cizince ze zemí mimo EU.
- Po nárůstu počtu volných míst v lednu 2017 došlo k mírnému úbytku v měsíci únoru na počet 9 716 volných míst, kdy se jednalo o roční minimum. Poté docházelo ke zvyšování počtu volných míst až do září. Po mírném snížení počtu míst v říjnu došlo opět ke zvyšování počtu volných míst až k hodnotě 13 833 míst k 31.12.2017, kdy se jednalo nejen o roční maximum, ale zároveň o historicky nejvyšší hodnotu v počtu volných míst (od roku 1990).
- Průměrný měsíční počet evidovaných pracovních míst byl 11 991 míst, tj. o 3 034 míst více než měsíční průměr za rok 2016, což činí nárůst o 33,9 %. Průměrný počet uchazečů na 1 volné místo za celý rok 2017 byl 1,3 uchazečů, za rok 2016 to bylo 2,2 uchazeče.
- V průběhu roku 2017 bylo celkem nově zaevidováno 24 485 volných pracovních míst, obsazeno či zrušeno bylo celkem 21 397 míst. Nejvíce volných míst bylo nově zaevidováno v měsíci květnu (2 883 VPM), nejméně v prosinci (1 207 VPM).

Největší zájem zaměstnavatelů byl v kraji o profese:

řidiči nákladních automobilů
montážní dělníci
pomocní pracovníci ve výrobě
nástrojaři a příbuzní pracovníci
zedníci, kamnáři, dlaždiči a montéři suchých staveb
seřizovači a obsluha obráběcích strojů
kuchaři (kromě šéfkuchařů), pomocní kuchaři
svářeči, řezači plamenem a páječi
brusiči, leštiči a ostříči nástrojů a kovů
prodavači v prodejnách



Počet evidovaných volných pracovních míst v Jihočeském kraji podle požadavků na dosažené vzdělání

Vzdělání	31.12.2016			31.12.2017		
	Uchazeči	Volná místa	Uchaz./1 místo	Uchazeči	Volná místa	Uchaz./1 místo
Základní vzdělání, neúplné vzdělání	5 004	4 101	1,2	3 696	7 358	0,5
Středoškolské bez maturity	8 512	4 206	2,0	6 101	5 024	1,2
Středoškolské s maturitou	4 584	923	5,0	3 331	1 144	2,9
Vysokoškolské	1 285	228	5,6	984	307	3,2
Celkem	19 385	9 458	2,0	14 112	13 833	1,0

Počet evidovaných volných míst v Jihočeském kraji podle profese

CZ-ISCO	stav k datu			
	31.12.2016		31.12.2017	
	abs.	v %	abs.	v %
tř. 1 – Zákonodárci a řídicí pracovníci	53	0,6	64	0,5
tř. 2 – Specialisté	333	3,5	506	3,7
tř. 3 – Techničtí a odborní pracovníci	658	7,0	635	4,6
tř. 4 – Úředníci	343	3,6	520	3,8
tř. 5 – Pracovníci ve službách a prodeji	1 308	13,8	1 895	13,7
tř. 6 – Kvalifikovaní pracovníci v zemědělství, lesnictví a rybářství	93	1,0	124	0,9
tř. 7 – Řemeslníci a opraváři	2 609	27,6	3 907	28,2
tř. 8 – Obsluha strojů a zařízení, montéři	2 794	29,5	4 354	31,5
tř. 9 – Pomocní a nekvalifikovaní pracovníci	1 267	13,4	1 828	13,2
tř. 0 – Zaměstnanci v ozbrojených silách	0	0,0	0	0,0
Celkem	9 458	100,0	13 833	100,0

Během roku 2017 bylo v rámci Jihočeského kraje uskutečněno celkem 796 osobních setkání se zaměstnavateli s cílem navázat užší spolupráci a předat komplexní informace o službách nabízených ÚP ČR. Dále bylo v prostorech Úřad práce České republiky a také na pracovištích zaměstnavatelů realizováno celkem 412 výběrových řízení, kterých se aktivně zúčastnilo celkem 3 418 uchazečů o zaměstnání. V 944 případech byly zaměstnavatelům předány kontakty na vybrané uchazeče o zaměstnání (tzv. předvýběrová řízení).

Mezi nejvýraznější problémy v oblasti zaměstnanosti patří především nedostatek pracovních sil na trhu práce a rozdíl mezi nabídkou ze strany zaměstnavatelů a zájmem UoZ evidovaných na ÚP ČR. I přes enormní snahu firem přizpůsobit se současné situaci snížením nároků na odbornou kvalifikaci a klást důraz spíše na spolehlivost a aktivní přístup k práci, chybí pracovníci nejen v oblasti strojírenství (seřizovači, konstruktéři, obsluha CNC, zámečníci), v nákladní dopravě (řidiči MKD), zdravotnictví (lékaři, zubaři, všeobecné sestry), sociálních službách (pečovatelé v přímé péči), ale i vzhledem k vysoké fluktuaci také v dělnických profesích (montážní a manipulační dělníci, operátoři výroby, skladníci apod.). S ohledem na ekonomický růst lze předpokládat další nárůst pozic na trhu práce, které budou dlouhodobě neobsaditelné, přičemž zaměstnavatelé budou tuto situaci stále častěji řešit zaměstnáváním občanů třetích zemí (zejména z Ukrajiny).



2. NEZAMĚŠTNANOST

2.1. Vývoj nezaměstnanosti

- Po vzestupu počtu nezaměstnaných uchazečů během prvního měsíce roku 2017, kdy bylo k 31.1.2017 evidováno 20 861 osob (roční maximum), docházelo během dalších 5 měsíců k postupnému snižování počtu uchazečů. V měsících březnu a dubnu se přitom jednalo o výrazný meziměsíční úbytek počtu uchazečů (o 2 410 v březnu a o 2 734 dubnu). Po mírném zvýšení v červenci opět docházelo k dalšímu snižování počtu uchazečů až na minimální počet 12 139 uchazečů v říjnu. Během posledních dvou měsíců roku 2017 se počet nezaměstnaných zvyšoval. V prosinci pak došlo k výraznějšímu meziměsíčnímu zvýšení o 1 735 uchazečů.
- Průměrný měsíční počet evidovaných uchazečů v Jihočeském kraji byl 14 839 osob (tj. o 4 702 méně než v roce 2016).
- Počet evidovaných nezaměstnaných k 31.12.2017 ve srovnání se stejným obdobím minulého roku byl o 5 273 osob nižší a činil 14 112 uchazečů.
- Roční průměrný podíl počtu uchazečů pobírajících podporu v nezaměstnanosti na celkovém počtu evidovaných byl 39,7 % (v roce 2016 – 32,7 %). Největší podíl uchazečů pobírajících podporu v nezaměstnanosti byl v měsíci lednu 42,7 % a nejmenší v měsíci červnu 31,8 %.

Vývoj nezaměstnanosti

Ukazatel (celkový počet)	celkem stav k datu		ženy stav k datu	
	31.12.2016	31.12.2017	31.12.2016	31.12.2017
Evidovaní uchazeči o zaměstnání celkem	19 385	14 112	9 721	7 035
z celku dosažitelní	17 909	12 812	8 906	6 308
Volná pracovní místa	9 458	13 833	-	-
Uchazeči připadající na 1 VPM	2,0	1,0	-	-
Uchazeči pobírající podporu v nezaměstnanosti	7 108	5 609	3 324	2 654
Podíl nezaměstnaných na obyvatelstvu (v %)	4,3	3,1	4,3	3,1

- Podíl nezaměstnaných na obyvatelstvu ve věku 15 – 64 let (dále jen podíl nezaměstnaných) v průběhu roku dosáhl nejnižší hodnoty v měsíci říjnu – 2,6 %. Naopak nejvyšší podíl nezaměstnanosti 4,6 % byl evidován v lednu (v roce 2016 to bylo rovněž v lednu – 5,6 %). Průměrný podíl nezaměstnaných v kraji za rok 2016 byl 3,2 % (za rok 2016 4,3 %) a byl o 1,0 procentního bodu nižší než průměr v ČR.
- Průměrným podílem nezaměstnaných na obyvatelstvu se Jihočeský kraj v průběhu roku 2017 řadil na 3. – 6. místo v pořadí krajů s nejnižším podílem nezaměstnaných. V lednu a v únoru zaujímal 6. místo a v dalších měsících se pohyboval většinou na 4. – 5. místě, v měsících červenec, srpen a září dokonce na 3. místě. Na konci roku 2017 byl Jihočeský kraj v podílu nezaměstnaných na 5. místě za Prahou, Plzeňským, Královéhradeckým a Pardubickým krajem.



- Díky příznivé ekonomické situaci, v jejímž důsledku narostl v průběhu roku 2017 počet volných míst, došlo meziročně ke snížení počtu nezaměstnaných na 1 volné pracovní místo, a to jak v celorepublikovém měřítku, tak v rámci Jihočeského kraje. K 31.12.2016 připadali na 1 volné místo v Jihočeském kraji 2,0 uchazeči a v ČR 2,9 uchazeče. K 31.12.2017 to byl 1,0 uchazeč v Jihočeském kraji a 1,3 uchazeče v rámci celé ČR. Roční průměr počtu uchazečů na 1 volné místo činil v roce 2016 v Jihočeském kraji 2,2 a v ČR 3,2 uchazeče na 1 volné pracovní místo, v roce 2017 byl roční průměr v Jihočeském kraji 1,3 a v ČR 1,8 uchazeče na 1 volné pracovní místo.
- V průběhu roku 2017 bylo v Jihočeském kraji nově evidováno 31 632 uchazečů, tj. o 6 755 uchazečů méně než v roce 2016, vyřazeno bylo celkem 36 905 uchazečů, tj. o 2 559 uchazečů méně než v roce 2016. Z celkového počtu vyřazených uchazečů v roce 2017 bylo 66,4 % uchazečů umístěno do zaměstnání – celkem 24 517 uchazečů (loni to bylo 68,0 % - 26 845 uchazečů), z toho umístěno úřadem práce bylo 6 394 uchazečů (tj. 17,3 % z celkového počtu vyřazených uchazečů v roce 2017 a 26,1 % z počtu umístěných uchazečů). Pro srovnání v roce 2016 bylo umístěno pomocí úřadu práce 6 364 uchazečů, tedy 16,1 % z celkového počtu vyřazených uchazečů a 23,7 % z počtu umístěných uchazečů.
- Nejvíce uchazečů bylo nově evidováno v měsíci lednu (4 690 uchazečů) a nejméně v červnu (2 074 uchazečů). Nejvíce uchazečů ukončilo evidenci v dubnu (4 831 uchazečů) a nejméně v prosinci (1 705 uchazečů).

Tok nezaměstnanosti

Období	Celkem			
	nově evidovaní	Vyřazení	z toho umístění celkem	z toho umístěn ÚP
Za rok 2016	38 387	39 464	26 845	6 364
Za rok 2017	31 632	36 905	24 517	6 394

- Nejpočetnější skupinou evidovaných uchazečů k 31.12.2017 podle vzdělání byla skupina absolventů středních škol 66,8 %, z toho středoškoláci s maturitou 23,6 %. Skupina uchazečů se základním vzděláním a bez vzdělání se podílela na celkovém počtu nezaměstnaných 26,2 % a absolventi vysokých škol 7,0 %. V porovnání se stejným obdobím minulého roku se procentuální zastoupení uchazečů odlišovalo jen mírně, počet absolventů středních škol činil k 31.12.2016 67,6 %, z toho středoškoláci s maturitou 23,6 %, počet uchazečů se základním vzděláním 25,9 % a počet vysokoškolsky vzdělaných uchazečů 6,6 %. V absolutním vyjádření bylo v meziročním srovnání ke konci roku 2017 evidováno o 3 664 středoškoláků méně než k 31.12.2016, o 1 308 méně bylo uchazečů se vzděláním základním nebo bez vzdělání a o 301 méně vysokoškoláků.



Vzdělanostní struktura uchazečů o zaměstnání

	Celkem				ženy			
	stav k datu 31.12.2016		stav k datu 31.12.2017		stav k datu 31.12.2016		stav k datu 31.12.2017	
	abs.	v %	abs.	v %	abs.	v %	abs.	v %
Bez vzdělání, neúplné základní	147	0,8	47	1,3	70	0,7	86	1,2
Základní vzdělání	4 857	25,1	3 514	24,9	2 570	26,4	1 908	27,1
Nižší střední vzdělání	10	.	8	.	5	.	6	.
Nižší střední odborné vzdělání	425	2,2	299	2,1	193	2,0	141	2,0
Střední odborné s výučním listem	7 967	41,1	5 720	40,5	3 393	34,9	2 393	34,0
Stř. nebo stř.odb. bez mat. i výuč.listu	110	0,6	74	0,5	88	0,9	62	0,9
ÚSV	461	2,4	350	2,5	318	3,3	223	3,2
ÚSO s vyučením i maturitou	899	4,6	623	4,4	454	4,7	292	4,2
ÚSO s maturitou (bez vyučení)	3 029	15,6	2 238	15,9	1 794	18,5	1 299	18,5
Vyšší odborné vzdělání	195	1,0	120	0,9	137	1,4	87	1,2
Bakalářské vzdělání	350	1,8	278	2,0	229	2,4	180	2,6
Vysokoškolské vzdělání	906	4,7	683	4,8	456	4,7	343	4,9
Doktorské	29	0,1	23	0,2	14	0,1	15	0,2
Celkem	19 385	100,0	14 112	100,0	9 721	100,0	7 035	100,0

Největší počty evidovaných uchazečů byly v průběhu roku v následujících profesích:

- Pomocní pracovníci ve výrobě
- Prodáváci v prodejnách
- Všeobecní administrativní pracovníci
- Zedníci
- Uklízeči a pomocníci
- Řidiči osobních a malých dodávkových automobilů
- Pracovníci ostrahy
- Kuchaři
- Montážní dělníci
- Pomocní a nekvalifikovaní pracovníci ve službách

Struktura uchazečů o zaměstnání podle CZ-ISCO - celkem

Třída zaměstnání	stav k datu			
	31.12.2016		31.12.2017	
	abs.	v %	abs.	v %
tř. 1 – Zákonodárci a řídicí pracovníci	201	1,0	183	1,3
tř. 2 – Specialisté	756	3,9	612	4,3
tř. 3 – Techničtí a odborní pracovníci	1 264	6,5	890	6,3
tř. 4 – Úředníci	2 094	10,8	1 466	10,4
tř. 5 – Pracovníci ve službách a prodeji	3 818	19,7	2 642	18,7
tř. 6 – Kvalifikovaní pracovníci v zemědělství, lesnictví a rybářství	373	1,9	259	1,8
tř. 7 – Řemeslníci a opraváři	3 127	16,1	2 143	15,2
tř. 8 – Obsluha strojů a zařízení, montéři	2 222	11,5	1 844	13,1
tř. 9 – Pomocní a nekvalifikovaní pracovníci	5 032	26,0	3 753	26,6
tř. 0 – Zaměstnanci v ozbrojených silách	14	0,1	7	.
Neuvedeno	484	2,5	313	2,2
Celkem	19 385	100,0	14 112	100,0



Struktura uchazečů o zaměstnání podle CZ-ISCO - ženy

Třída zaměstnání	stav k datu			
	31.12.2016		31.12.2017	
	abs.	v %	abs.	v %
tř. 1 – Zákonodárci a řídící pracovníci	55	0,6	50	0,7
tř. 2 – Specialisté	405	4,2	355	5,0
tř. 3 – Techničtí a odborní pracovníci	619	6,4	406	5,8
tř. 4 – Úředníci	1 739	17,9	1 210	17,2
tř. 5 – Pracovníci ve službách a prodeji	2 745	28,2	1 858	26,4
tř. 6 – Kvalifikovaní pracovníci v zemědělství, lesnictví a rybářství	197	2,0	139	2,0
tř. 7 – Řemeslníci a opraváři	334	3,4	214	3,0
tř. 8 – Obsluha strojů a zařízení, montéři	591	6,1	487	6,9
tř. 9 – Pomocní a nekvalifikovaní pracovníci	2 816	29,0	2 157	30,7
tř. 0 – Zaměstnanci v ozbrojených silách	1	.	0	.
Nezadáno	219	2,3	159	2,3
Celkem	9 721	100,0	7 035	100,0



2.2. Hlavní příčiny nezaměstnanosti v kraji

Na základě znalosti dlouhodobého vývoje trhu práce v Jihočeském kraji a s ohledem na aktuální situaci v oblasti poptávky a nabídky na trhu práce lze tvrdit, že mezi hlavní příčiny nezaměstnanosti patří zejména:

- nedostatečná dopravní obslužnost v Jihočeském kraji (zejména ve venkovských a hraničních oblastech okresů včetně příhraničních regionů s Rakouskem a Německem), z toho plynoucí obtížná dojíždka do zaměstnání (zejména na směnné nebo turnusové provozy, na víkendové služby atd.);
- obtížné (resp. nemožné) sladění profesního života s životem rodinným (požadavek směnných provozů x péče o nezletilé dítě, popř. o jinou blízkou osobu - rodiče, příbuzné) – např. u profese "provozovatelé maloobchodních a velkoobchodních prodejen" se jedná o prodavače do směnných provozů, evidovaní uchazeči mají zájem především o jednosměnné provozy (z důvodu péče o děti, obtížné dojíždky a nabízené výše mzdy); s tím souvisí také nedostatek volných pracovních míst na zkrácený úvazek – zejména pro osoby pečující o děti ve věku do 15 let a pro osoby se zdravotním postižením;
- nesoulad požadavků ze strany zaměstnavatelů a nabízených dovedností ze strany uchazečů o zaměstnání – např. v profesi "řidič mezinárodní nákladní dopravy" existuje dlouhodobě vysoká poptávka po nových zaměstnancích, evidovaní uchazeči-řidiči mají zájem o profesi "řidič osobního automobilu";
- uchazeči o zaměstnání se středoškolským vzděláním bez maturity a vyučení tvoří z pohledu vzdělanostní struktury většinu evidovaných nezaměstnaných osob (v roce 2017 v průměru měsíčně 41,1 % všech evidovaných uchazečů). Pokud tyto osoby ztratí zaměstnání, jejich případná uplatnitelnost mimo vlastní obor je obtížná a mnohdy pak těžko nalézají zaměstnání. Mnohé z těchto osob ani neuvažují o změně profese (častěji se s tímto přístupem setkáváme u osob starších 50-ti let), resp. nejsou ochotni podstoupit profesní rekvalifikaci na obor, který je na trhu práce více žádaný a spoléhají se spíše na systém dávek (častým důvodem bývá neochota k dalšímu učení, malá flexibilita, ale i zhoršující se zdravotní stav apod.). Důvodem často bývá i nízká mzda uváděná zaměstnavatelem u poptávaných pracovních pozic.



2.3 Územní rozložení registrované nezaměstnanosti v kraji

2.3.1. Okres České Budějovice

Vývoj počtu nezaměstnaných během roku 2017 zaznamenal podobný průběh jako v roce 2016, ale v porovnání s rokem 2016 byl průměr počtu nezaměstnaných o 1 282 osob nižší. Nejvíce uchazečů bylo v roce 2017 evidováno v měsíci lednu – 4 864 osob (v roce 2016 to bylo 6 066). V první polovině roku se počet nezaměstnaných postupně snižoval. Po mírném vzestupu v červenci a v srpnu docházelo opět k poklesu nezaměstnanosti až do listopadu k nejnižší roční hodnotě 3 308 uchazečů. V posledním měsíci roku 2017 došlo opět k nárůstu počtu nezaměstnaných. Nejvíce nově zaevidovaných uchazečů bylo v měsíci lednu (1 117 uchazečů) a pak v prosinci (740 uchazečů). Nejvíce uchazečů ukončilo svou evidenci v měsíci březnu (1 108 uchazečů) a v dubnu (1 060 uchazečů).

- ▶ průměrný měsíční počet evidovaných uchazečů o zaměstnání 3 774
- ▶ nejvyšší počet uchazečů o zaměstnání v měsíci lednu 4 864
- ▶ nejnižší počet uchazečů o zaměstnání v měsíci listopadu 3 308

Průměrný roční podíl nezaměstnaných na obyvatelstvu byl v okrese České Budějovice pod průměrem České republiky (o 1,6 procentního bodu) i pod průměrem Jihočeského kraje (o 0,6 procentního bodu) a činil 2,6 %. K 31.12.2017 okres České Budějovice byl na 62. místě v podílu nezaměstnaných (posuzováno od nejvyššího podílu nezaměstnaných v rámci 77 okresů), v počtu uchazečů na jedno volné místo byl na 55. místě (posuzováno dle nejvyššího počtu uchazečů na 1 volné místo).

- ▶ průměrný podíl nezaměstnaných na obyvatelstvu 2,6 %
- ▶ nejvyšší podíl v měsíci lednu 3,4 %
- ▶ nejnižší podíl v měsíci listopadu 2,2 %

Během roku 2017 došlo k nárůstu počtu nabízených volných pracovních míst. Zatímco v roce 2016 činil roční průměr počtu volných pracovních míst 2 927 míst, v roce 2017 vzrostl průměrný počet míst o 347, tedy na hodnotu 3 273 volných pracovních míst. V průběhu roku 2017 počet volných míst kolísal a pohyboval se v rozmezí hodnot od 2 900 míst (v březnu) a 3 696 míst (v prosinci). V roce 2016 připadalo na jedno volné pracovní místo v průměru 1,8 uchazeče, v roce 2017 to bylo 1,2 uchazeče. Z hlediska struktury žádaných profesí byla ze strany zaměstnavatelů největší poptávka po profesích řidič nákladních automobilů, pomocný pracovník ve výrobě, montážní dělník, uklízeč a pomocník v hotelích, administrativních, průmyslových a jiných objektech, zedník, svářeč, seřizovač a obsluha obráběcích strojů, mechanik a opravář motorových vozidel, nástrojař. Naproti tomu největší zájem uchazečů o zaměstnání byl o profese prodavač, všeobecný administrativní pracovník, pomocný pracovník ve výrobě, zedník, řidič osobních a malých dodávkových automobilů, pracovník ostrahy, skladník.

- ▶ průměrný měsíční počet hlášených volných pracovních míst 3 273
- ▶ nejvyšší počet hlášených volných pracovních míst v měsíci prosinci 3 696
- ▶ nejnižší počet hlášených volných pracovních míst v měsíci březnu 2 900
- ▶ na jedno volné místo připadalo v průměru uchazečů 1,2

Mezi rizikové skupiny uchazečů o zaměstnání z hlediska uplatnění na trhu práce, patřily:



- uchazeči v hmotné nouzi s kumulací handicapů
- uchazeči dlouhodobě nezaměstnaní
- uchazeči starší 50 let
- uchazeči - osoby se zdravotním postižením
- ženy s malými dětmi

2.3.2. Okres Český Krumlov

Podíl nezaměstnaných v roce 2017 kulminoval v lednu a poté se postupně snižoval až do října. Podíl nezaměstnaných na obyvatelstvu dosáhl v tomto roce nejnižší hodnoty v říjnu - 4,1 %. V roce 2017 průměrný počet nezaměstnaných dosáhl počtu 2 722, v roce 2016 byl 2 183, což je o 539 uchazečů méně než v roce 2016.

- ▶ průměrný měsíční počet evidovaných uchazečů o zaměstnání 2 183
- ▶ nejvyšší počet uchazečů o zaměstnání v měsíci lednu 3 051
- ▶ nejnižší počet uchazečů o zaměstnání v měsíci říjnu 1 765

Mezi 77 okresy v republice byl okres Český Krumlov k 31.12.2017 v podílu nezaměstnaných na 16. místě (počítáno od nejvyšší nezaměstnanosti), stejně jako ke stejnému datu v roce 2016. V počtu uchazečů na jedno VPM k 31.12.2017 byl okres na 60. místě s 0,7 uchazeči na 1 VPM (počítáno od největšího počtu uchazečů na 1 VPM), loni to bylo 56. místo se 2 uchazeči na 1 VPM. Podíl nezaměstnaných se pohyboval v okrese Český Krumlov po celý rok nad průměrem České republiky a kraje.

- ▶ průměrný měsíční podíl nezaměstnaných 5,1 %
- ▶ nejvyšší podíl nezaměstnaných v měsíci lednu 7,2 %
- ▶ nejnižší podíl nezaměstnaných v měsíci září 4,1 %

V roce 2017 došlo k vysokému nárůstu počtu volných pracovních míst. V prosinci bylo dosaženo rekordního počtu volných pracovních míst 2 899. Zatímco v roce 2016 byl průměrný počet volných pracovních míst 1 306, v roce 2017 byl tento průměr 2 207, což je o 901 míst více. Mezi zaměstnavateli nejčastěji žádané profese patřily kuchař, číšník, nástrojař, brusič, leštič a ostříč nástrojů a kovů, pomocný pracovník ve výrobě. Naproti tomu mezi evidovanými uchazeči byl největší zájem o profese kuchař, číšník a servírka, zedník, prodavač v prodejnách, pomocný pracovník.

- ▶ průměrný měsíční počet hlášených volných pracovních míst 2 207
- ▶ nejvyšší počet hlášených volných pracovních míst v měsíci prosinci 2 899
- ▶ nejnižší počet hlášených volných pracovních míst v měsíci lednu 1 600
- ▶ na jedno volné místo připadalo průměrně uchazečů 0,7

K ohroženým skupinám uchazečů o zaměstnání na trhu práce patřili:

- uchazeči starší 50 let
- uchazeči s evidencí delší než 2 roky
- osoby se zdravotním postižením
- uchazeči pobírající dávky hmotné nouze



2.3.3. Okres Jindřichův Hradec

Počet nově evidovaných uchazečů se ve srovnání s rokem 2016 snížil. Zatímco v roce 2016 se nově zaevidovalo celkem 5 024 uchazečů, v roce 2017 to bylo 4 138 uchazečů. Počet evidovaných uchazečů k 31.12.2017 (1 631 uchazečů) byl nižší ve srovnání s počtem uchazečů k 31.12.2016 (2 435 uchazečů). Průměrný měsíční počet uchazečů v roce 2016 byl 2 308, v roce 2017 1 667 uchazečů. Evidenci ukončilo v roce 2016 celkem 5 657 uchazečů, během roku 2017 celkem 4 942 uchazečů.

- ▶ průměrný měsíční počet evidovaných uchazečů o zaměstnání 1 667
- ▶ nejvyšší počet uchazečů o zaměstnání v měsíci lednu 2 817
- ▶ nejnižší počet uchazečů o zaměstnání v měsíci říjnu 1 179

V roce 2017 byl v okrese Jindřichův Hradec průměrný měsíční podíl nezaměstnaných 2,4 %. Od ledna 2017 (PN 4,3 %) až do června 2017 docházelo k postupnému snižování podílu nezaměstnaných až na 1,7 % (roční minimum, které se udrželo ještě v měsíci červenci a stejné hodnoty dosáhl podíl ještě v říjnu 2017). V prosinci 2017 se podíl zvýšil na hodnotu 2,5 %.

Podíl nezaměstnaných na obyvatelstvu se po celý rok 2017 udržoval pod hodnotou podílu nezaměstnaných v Jihočeském kraji i v ČR. Roční průměr podílu nezaměstnaných v okrese Jindřichův Hradec v roce 2017 činil 2,4 %. V celorepublikovém srovnání k 31.12.2017 byl okres Jindřichův Hradec podle výše podílu nezaměstnaných na 64. místě (řazeno od nejvyššího podílu nezaměstnaných), ve srovnání s ostatními okresy v České republice se okres řadí mezi okresy spíše s nižším podílem nezaměstnaných.

- ▶ průměrný měsíční podíl nezaměstnaných 2,4 %
- ▶ nejvyšší podíl nezaměstnaných byl v měsíci lednu 4,3 %
- ▶ nejnižší podíl nezaměstnaných byl v červnu,červenci,říjnu 1,7 %

Nízký podíl nezaměstnaných na obyvatelstvu je ovlivněn i skladbou volných pracovních míst. Počet nahlášených volných pracovních míst v okrese se proti roku 2016 zvýšil. K 31.12.2016 byl počet hlášených volných míst 896, k 31.12.2017 to bylo 1 186 volných pracovních míst. Celkem bylo v roce 2016 nahlášeno 10 488 volných pracovních míst a v roce 2017 to bylo 13 998 míst. V měsíčním průměru nahlášených VPM byl oproti roku 2016 zaznamenán nárůst o 293 míst. V průměru bylo na konci měsíce v roce 2017 evidováno 1 167 VPM, v roce 2016 to bylo 874 VPM. V celorepublikovém srovnání k 31.12.2017 byl okres Jindřichův Hradec na 47. místě v počtu uchazečů připadajících na jedno VPM (1,4 uchazečů).

Mezi zaměstnavateli nejčastěji požadované profese patřily: řidič autobusů v dálkové přepravě osob, řidič nákladního automobilu, svářeč, kuchař, číšník-servírka, obsluha šicích a vyšívacích strojů, montážní dělník. Na druhou stranu nejvíce uchazečů bylo evidováno se zájmem o profesi prodavač, zedník, pomocný nekvalifikovaný pracovník, kuchař, pomocný dělník ve výrobě, administrativní pracovník.

- ▶ průměrný měsíční počet hlášených volných pracovních míst 1 167
- ▶ nejvyšší počet hlášených volných pracovních míst v měsíci červnu 1 266
- ▶ nejnižší počet hlášených volných pracovních míst v měsíci lednu 991
- ▶ na jedno volné místo připadalo průměrně uchazečů 1,5



Z hlediska uplatnění na trhu práce byly problémové skupiny uchazečů o zaměstnání tyto:

- uchazeči starší 50 let
- uchazeči se zdravotním postižením
- uchazeči pečující o dítě do 15 let
- uchazeči se základním vzděláním

2.3.4. Okres Písek

V porovnání s předchozím rokem došlo v roce 2017 ke snížení počtu evidovaných uchazečů o zaměstnání. Průměrný roční počet se snížil o 340 uchazečů.

▶ průměrný měsíční počet evidovaných uchazečů o zaměstnání	1 349
▶ nejvyšší počet uchazečů o zaměstnání v měsíci lednu	2 055
▶ nejnižší počet uchazečů o zaměstnání v měsíci říjnu	1 046

Podíl nezaměstnaných se pohyboval po celý rok 2017 pod podílem nezaměstnaných České republiky i Jihočeského kraje. Průměrný roční podíl nezaměstnaných byl 2,4 %, tj. o 1,2 procentního bodu nižší než průměrný podíl Jihočeského kraje a o 1,8 procentního bodu nižší než podíl nezaměstnaných České republiky. V celorepublikovém srovnání k 31.12.2017 byl okres Písek podle výše podílu nezaměstnaných na 67. místě (řazeno od nejvyššího podílu nezaměstnaných).

▶ průměrný měsíční podíl nezaměstnaných	2,4 %
▶ nejvyšší podíl nezaměstnaných v měsíci lednu	3,8 %
▶ nejnižší podíl nezaměstnaných v měsíci říjnu	1,9 %

Průměrný měsíční počet evidovaných míst v roce 2017 se zvýšil na hodnotu 1 271, v roce 2016 to bylo 1 071 volných míst. V celorepublikovém srovnání počtu uchazečů na jedno volné pracovní místo k 31.12.2017 okres Písek zaujímal 59. místo (0,8 uchazeče na jedno volné pracovní místo). Mezi zaměstnavateli nejčastěji žádané profese patřily profese řidič MKD, kuchař, číšník/servírka, pracovník ve strojírenství (nástrojař, seřizovač, skladník, operátor – montážní dělník). Naopak uchazeči poptávali nejčastěji profese pomocný a nekvalifikovaný pracovník, uklízeč a pomocník, montážní pracovník, prodavač.

▶ průměrný měsíční počet hlášených volných pracovních míst	1 271
▶ nejvyšší počet hlášených volných pracovních míst v měsíci říjnu	1 556
▶ nejnižší počet hlášených volných pracovních míst v měsíci únoru	986
▶ na jedno volné místo připadalo průměrně uchazečů	1,1

Mezi znevýhodněné skupiny uchazečů na trhu práce patřili zejména:

- matky s dětmi do 15 let
- uchazeči ve věku nad 55 let
- uchazeči s obtížnou dopravní dostupností



2.3.5. Okres Prachatice

V průběhu celého roku 2017 byl zaznamenán podstatný pokles nezaměstnanosti v porovnání s rokem 2016. Průměrný počet evidovaných uchazečů byl o 289 osob menší než v roce 2016.

- ▶ průměrný měsíční počet evidovaných uchazečů o zaměstnání 1 089
- ▶ nejvyšší počet uchazečů o zaměstnání v měsíci lednu 1 594
- ▶ nejnižší počet uchazečů o zaměstnání v měsíci říjnu 821

Ve všech měsících roku 2017 byl podíl nezaměstnaných nižší než krajský i republikový podíl. Průměrný měsíční podíl nezaměstnaných na obyvatelstvu činil v roce 2017 2,8 %, zatímco v roce 2016 to bylo 3,7 %. K 31.12.2017 mezi 77 okresy ČR v podílu nezaměstnaných zaujímal okres Prachatice 50. místo (řazeno sestupně) a v počtu nezaměstnaných na 1 VPM zaujímal 61. místo.

- ▶ průměrný měsíční podíl nezaměstnaných 2,8 %
- ▶ nejvyšší měsíční podíl nezaměstnaných v měsíci lednu 4,2 %
- ▶ nejnižší měsíční podíl nezaměstnaných v měsíci říjnu 2,1 %

Ve sledovaném roce 2016 byl zaznamenán nárůst volných pracovních míst. Zatímco v roce 2016 byl průměrný měsíční počet 984 VPM, v roce 2017 to bylo 1 287 míst. Zaměstnavatelé nejčastěji požadovali profese kuchař, řidič TIR, číšník-servírka, prodavač-pokladní, výrobní - montážní dělník. Profesní struktura k 31.12.2017 je výrazně ovlivněna sezónní nezaměstnaností a mezi profese s nevyššími počty evidovaných uchazečů patřily: zedník, kuchař, opravář zemědělských strojů, elektrikář, dělník v textilní výrobě – švadlena, strojírenský dělník, prodavač

- ▶ průměrný měsíční počet hlášených volných pracovních míst 1 287
- ▶ nejvyšší počet hlášených volných pracovních míst v měsíci listopadu 1 653
- ▶ nejnižší počet hlášených volných pracovních míst v měsíci únoru 866
- ▶ na jedno volné místo připadalo průměrně uchazečů 0,9

Problémové skupiny uchazečů v okrese z hlediska uplatnění na místním trhu práce byly:

- uchazeči starší 50 let
- ženy s malými dětmi
- osoby se zdravotním postižením
- uchazeči dlouhodobě nezaměstnaní

2.3.6. Okres Strakonice

V průběhu roku 2017 docházelo ve vývoji počtu nezaměstnaných k výraznému poklesu. Zatímco v roce 2016 činil průměrný měsíční počet 2 369 evidovaných uchazečů o zaměstnání, v roce 2017 to bylo 1 773 uchazečů. Nejvyšší počet 2 509 uchazečů o zaměstnání byl evidován v lednu 2017, v roce 2016 se jednalo o 2 946 evidovaných uchazečů taktéž v lednu. Výraznější pokles počtu uchazečů o zaměstnání, a to nejen v souvislosti se zahájením



sezónních prací, byl vykazován od měsíce března – 2 009 uchazečů. Po mírném vzestupu nezaměstnanosti v červenci a v srpnu počet uchazečů opět klesal, a to až do října k nejnižší roční hodnotě 1 486 evidovaných uchazečů. V závěru roku 2017, tak jako každoročně, došlo k opětovnému nárůstu počtu uchazečů na 1 773 (v roce 2016 to bylo 2 352).

- ▶ průměrný měsíční počet evidovaných uchazečů o zaměstnání 1 773
- ▶ nejvyšší počet uchazečů o zaměstnání v měsíci lednu 2 509
- ▶ nejnižší počet uchazečů o zaměstnání v měsíci říjnu 1 486

Za rok 2017 činil průměrný roční podíl nezaměstnaných na obyvatelstvu v okrese Strakonice 3,6 % (za rok 2016 – 5,1 %). Vykazovaná průměrná hodnota podílu v okrese byla pod průměrem České republiky (o 0,6 procentního bodu), ale současně nad průměrem Jihočeského kraje (o 1,0 procentního bodu). V celorepublikovém srovnání podílu nezaměstnaných k 31.12.2017 zaujímal okres Strakonice 48. místo (řazeno sestupně).

- ▶ průměrný měsíční podíl nezaměstnaných 3,6 %
- ▶ nejvyšší měsíční podíl nezaměstnaných byl v měsíci lednu 5,2 %
- ▶ nejnižší měsíční podíl nezaměstnaných byl v měsíci říjnu 2,8 %

Během roku 2017 docházelo opět k nárůstu počtu nabízených volných pracovních míst. Zatímco v roce 2016 činil roční průměr 629 míst, v roce 2017 vzrostl na 1 026 míst. V období od února až do srpna 2017 se počet evidovaných volných pracovních míst postupně navyšoval, s výjimkou měsíce března. Maximální počet 1 309 nabízených pracovních míst byl vykazován v měsíci srpnu, zatímco nejnižší počet 698 pracovních míst v měsíci lednu. Ke snižování nabídky pracovních míst docházelo postupně od měsíce září v závěru roku se jednalo o počet 1 125 míst. V roce 2016 připadalo na jedno VPM v průměru 3,8 uchazeče, v roce 2017 to bylo 1,7 uchazeče. Z hlediska struktury žádaných profesí byla ze strany zaměstnavatelů největší poptávka po profesích řidič MKD a řidič nákladních automobilů, montážní dělník, zpracovatel masa, svářeč, dělník v potravinářské výrobě. Naproti tomu největší zájem uchazečů o zaměstnání byl o profese pomocný pracovník ve výrobě, prodavač, administrativní pracovník, uklízeč, pracovník ostrahy, řidič osobních a malých dodávkových automobilů.

- ▶ průměrný měsíční počet hlášených volných pracovních míst 1 026
- ▶ nejvyšší počet hlášených volných pracovních míst v měsíci srpnu 1 309
- ▶ nejnižší počet hlášených volných pracovních míst v měsíci lednu 698
- ▶ na jedno volné místo připadalo průměrně uchazečů 1,7

Mezi rizikové skupiny uchazečů o zaměstnání z hlediska uplatnění na trhu práce patřili:

- uchazeči dlouhodobě nezaměstnaní
- uchazeči starší 50 let
- uchazeči se zdravotním postižením
- uchazeči pečující o děti do 15 let věku



2.3.7. Okres Tábor

V průběhu roku 2017 se nezaměstnanost dostala na své maximum v lednu, kdy v evidenci ÚP bylo registrováno 3 971 uchazečů o zaměstnání, loni to bylo 4 542. Po mírném zvýšení v červenci docházelo opět k postupnému poklesu počtu nezaměstnaných až na listopadovou nejnižší hodnotu 2 484 uchazečů o zaměstnání. V prosinci stoupl počet evidovaných uchazečů na hodnotu 2 803. Průměrně bylo v roce 2017 evidováno 3 002 uchazečů o zaměstnání, v roce 2016 to bylo 3 814 uchazečů.

- ▶ průměrný měsíční počet evidovaných uchazečů o zaměstnání 3 002
- ▶ nejvyšší počet uchazečů o zaměstnání v měsíci lednu 3 971
- ▶ nejnižší počet uchazečů o zaměstnání v měsíci listopadu 2 484

Podíl nezaměstnaných dosáhl v roce 2017 maxima v měsíci lednu – 5,9 %. V průběhu roku docházelo k postupnému snižování podílu nezaměstnaných až do října na hodnotu 3,7 %. V listopadu byla hodnota podílu nezaměstnaných stejná a v závěru roku se zvýšila na 4,2 %. Průměrná hodnota podílu nezaměstnaných byla v roce 2017 4,4 %, což je o 1,2 procentního bodu méně než v roce 2016. Podíl nezaměstnaných v okrese Tábor byl v porovnání s republikovým podílem v průměru byl o 0,2 procentního bodu vyšší. Průměrný podíl v okrese Tábor byl v roce 2017 o 1,2 procentního bodu vyšší než průměrný podíl Jihočeského kraje. V celorepublikovém srovnání podílu nezaměstnaných k 31.12.2017 zaujímal okres Tábor 26. místo (řazeno sestupně).

- ▶ průměrný měsíční podíl nezaměstnaných 4,3 %
- ▶ nejvyšší podíl nezaměstnaných byla v měsíci lednu 5,9 %
- ▶ nejnižší podíl nezaměstnaných byla v měsíci říjen, listopad 3,7 %

Ekonomický růst měl značný vliv na rostoucí nabídku volných pracovních míst i v okrese Tábor. V lednu zaměstnavatelé poptávali pouze 1 469 míst, ale v prosinci již 1 778 míst. Průměrný počet nahlášených volných pracovních míst v roce 2017 byl 1 759, v loňském roce to bylo 1 164 míst. Na jedno pracovní místo připadalo průměrně 1,8 uchazeče, což je o 1,7 uchazeče méně než v průměru za rok 2016. Zaměstnavatelé poptávali nejvíce profese číšník/servírka, prodavač, skladník a obsluha manipulačních vozíků, všeobecný administrativní pracovník, kuchař. Mezi profese s nejvyššími počty evidovaných uchazečů patřily profese administrativní pracovník, uklízeč a pomocník, prodavač, řidič, pomocný dělník ve výrobě.

- ▶ průměrný měsíční počet hlášených volných pracovních míst 1 759
- ▶ nejvyšší počet hlášených volných pracovních míst v září 2 001
- ▶ nejnižší počet hlášených volných pracovních míst v únoru 1 447
- ▶ na jedno volné místo připadalo průměrně uchazečů 1,8

K rizikovým skupinám uchazečů na trhu práce patřili především:

- dlouhodobě evidovaní uchazeči nad 24 měsíců
- uchazeči nad 50 let věku
- osoby se zdravotním postižením



2.3.8. Porovnání nezaměstnanosti v okresech Jihočeského kraje – souhrn

Přehled základních ukazatelů nezaměstnanosti v jednotlivých okresech Jihočeského kraje v porovnání s předchozím obdobím jsou zachyceny v následujících tabulkách.

Srovnání počtu evidovaných uchazečů a volných pracovních míst v okresech Jihočeského kraje – stavu k 31.12. a ročních průměrů

Název okresu	Počet uchazečů		Počet volných míst		Roční průměr počtu uchazečů		Roční průměr počtu volných míst	
	k 31.12. 2016	k 31.12. 2017	k 31.12. 2016	k 31.12. 2017	rok 2016	rok 2017	rok 2016	rok 2017
České Budějovice	4 688	3 527	3 191	3 696	5 055	3 774	2 927	3 273
Český Krumlov	2 774	2 064	1 398	2 899	2 722	2 183	1 307	2 207
Jindřichův Hradec	2 435	1 631	896	1 186	2 308	1 667	874	1 167
Písek	1 896	1 279	1 027	1 522	1 889	1 350	1 071	1 272
Prachatice	1 482	1 144	888	1 627	1 379	1 089	985	1 287
Strakonice	2 352	1 664	666	1 125	2 369	1 773	629	1 026
Tábor	3 758	2 803	1 392	1 778	3 818	3 003	1 164	1 759
Jihočeský kraj	19 385	14 112	9 458	13 833	19 541	14 839	8 957	11 991

Srovnání podílu nezaměstnaných a počtu uchazečů na jedno volné místo v okresech Jihočeského kraje ke stejnému období minulého roku

Název okresu	Podíl nezaměstnaných v %		Počet uchazečů na 1 volné místo	
	k 31.12. 2016	k 31.12. 2017	k 31.12. 2016	k 31.12. 2017
České Budějovice	3,3	2,5	1,5	1,0
Český Krumlov	6,6	4,8	2,0	0,7
Jindřichův Hradec	3,7	2,5	2,7	1,4
Písek	3,5	2,5	1,8	0,8
Prachatice	3,9	3,0	1,7	0,7
Strakonice	4,9	3,1	3,5	1,5
Tábor	5,6	4,2	2,7	1,6
Jihočeský kraj	4,3	3,1	2,0	1,0
ČR	5,2	3,8	2,9	1,3



Z předchozí tabulky je zřejmé, že v celorepublikovém srovnání byl podíl nezaměstnaných v Jihočeském kraji i ve většině okresů k 31.12.2017 menší než podíl nezaměstnaných v rámci celé ČR, tento podíl převýšil jen okres Český Krumlov a Tábor. V počtu uchazečů na jedno pracovní místo byl v Jihočeském kraji k 31.12.2017 zaznamenán menší počet uchazečů na jedno volné pracovní místo než v rámci celé ČR, ve srovnání okresů s celorepublikovým počtem uchazečů na jedno volné místo převýšil tento počet okres Jindřichův Hradec, Strakonice a Tábor.

Celorepublikové srovnání podílu nezaměstnaných a počtu uchazečů na jedno volné místo v okresech Jihočeského kraje k 31.12.2017

Název okresu	Podíl nezaměstnaných k 31.12.2017 v %	Pořadí v rámci okresů ČR *	Počet uchazečů na 1 volné místo k 31.12.2017	Pořadí v rámci okresů ČR **
České Budějovice	2,5	62.	1,0	55.
Český Krumlov	4,8	16.	0,7	60.
Jindřichův Hradec	2,5	64.	1,4	47.
Písek	2,5	63.	0,8	59.
Prachatice	3,0	50.	0,7	61.
Strakonice	3,1	48.	1,5	42.
Tábor	4,2	26.	1,6	35.
Jihočeský kraj	3,1		1,0	
ČR	3,8		1,3	

* řazeno sestupně, tj. od nejvyššího podílu nezaměstnaných k nejnižšímu (celkem 77 okresů)

** řazeno sestupně, tj. od nejvyššího počtu uchazečů na jedno volné místo k nejnižšímu

2.3.9. Situace v jednotlivých mikroregionech v kraji

Mezi nejohroženější mikroregiony v kraji, kde podíl nezaměstnaných na obyvatelstvu k 31.12.2017 přesáhl podíl nezaměstnaných v ČR, tj. 3,8 %, patřily:

- vyšebrodský, hornoplánský, českokrumlovský a kaplický v okrese Český Krumlov
- volarský v okrese Prachatice
- soběslavský, jistebnický, tábořský a bechyňský v okrese Tábor

Mezi mikroregiony kraje byl nejnižší evidovaný podíl nezaměstnaných k 31. 12. 2017 v protivínském mikroregionu v okrese Písek, a to 1,8 %. Následovaly mikroregiony netolický a třeboňský, kde byl podíl nezaměstnaných 1,9 %.

Nejvyšší hodnoty podílu nezaměstnaných v Jihočeském kraji dosáhly mikroregiony vyšebrodský (6,4 %) a hornoplánský (6,0 %), oba v okrese Český Krumlov. Jedná se o oblasti s převahou vesnických sídel založených v minulosti na zemědělské nebo lesnické činnosti, s málo rozvinutým průmyslem a s minimálním počtem pracovních příležitostí trvalého charakteru. Přetrvávají zde problémy s nedostatkem místních pracovních příležitostí. Dopravní obslužnost větších sídel je často velice obtížná. Nová pracovní místa jsou v těchto oblastech zaměstnavateli vytvářena velice zřídka a dojíždka do zejména směnných provozů větších center je často komplikovaná. S ohledem na převažující podíl odvětví zemědělství, lesnictví a cestovního ruchu je zde délka pracovních příležitostí více než jinde závislá na klimatických podmínkách v jednotlivých ročních obdobích.



Charakteristika mikroregionů s největší nezaměstnaností v rámci Jihočeského kraje

mikroregion	Počet dosažitelných uchazečů o zaměstnání (15 - 64 let) k 31.12.2017	Počet osob ve věku 15 - 64 let k 1.1.2017 *)	Podíl nezaměstnaných uchazečů v %	Volná místa
Vyšebrodsko (okr. ČK)	243	3 771	6,4	358
Hornoplánsko (okr. ČK)	167	2 775	6,0	150
Volarsko (okr. PT)	195	3 893	5,0	105
Českokrumlovsko (okr. ČK)	989	20 818	4,8	669
Soběslavsko (okr. TA)	408	8 454	4,8	167
Jistebnicko (okr. TA)	79	1 795	4,4	11
Táborsko (okr. TA)	1 627	39 413	4,1	1 265
Kaplicko (okr. ČK)	535	13 247	4,0	1 325
Bechyňsko (okr. TA)	184	4 633	4,0	79

*) bilancovaný stav obyvatel k 1.lednu 2017 – aktualizován 1x ročně - údaje dle ČSÚ

Z hlediska obcí s rozšířenou působností přesahují hodnotu podílu nezaměstnaných v ČR k 31.12.2017 ORP Český Krumlov (5,1 %), Soběslav (4,2 %), Kaplice (4,0 %) a Tábor (4,0 %). Naopak nejnižší podíl nezaměstnaných byl zaznamenán v ORP Třeboň (1,9 %), Jindřichův Hradec (2,2 %), České Budějovice a Trhové Sviny (shodně 2,4 %).

Charakteristika trhu práce obcí s rozšířenou působností v Jihočeském kraji

ORP (obce s rozšířenou působností)	Počet dosažitelných uchazečů o zaměstnání (15 - 64 let) k 31.12.2017	Počet osob ve věku 15 - 64 let k 1.1.2017 *)	Podíl nezaměstnaných uchazečů v %	Volná místa
Blatná	221	8 886	2,5	259
České Budějovice	2 502	103 980	2,4	3 350
Český Krumlov	1 415	27 507	5,1	1 178
Dačice	451	12 568	3,6	124
Jindřichův Hradec	692	30 860	2,2	619
Kaplice	535	13 247	4,0	1 325
Milevsko	328	11 772	2,8	170
Písek	765	33 873	2,3	1 280
Prachatice	668	22 144	3,0	1 238
Soběslav	600	14 166	4,2	284
Strakonice	923	29 400	3,1	474
Tábor	2 103	52 047	4,0	1 412
Trhové Sviny	299	12 547	2,4	89
Třeboň	297	15 992	1,9	414
Týn nad Vltavou	256	9 561	2,7	145
Vimperk	334	11 473	2,9	369
Vodňany	254	7 818	3,2	339

*) bilancovaný stav obyvatel k 1.lednu 2017 – aktualizován 1x ročně - údaje dle ČSÚ



3. Problémové skupiny na trhu práce kraje

Mezi rizikové skupiny uchazečů z hlediska uplatnitelnosti na trhu práce patřili v Jihočeském kraji v roce 2017 zejména dlouhodobě nezaměstnaní uchazeči, uchazeči starší 50 let, osoby se zdravotním postižením a uchazeči v hmotné nouzi. Kategorie absolventů škol a mladistvých již není z hlediska uplatnění na trhu práce Jihočeského kraje problémovou skupinou, údaje o této kategorii jsou v závěru této kapitoly uvedeny pro úplnost v návaznosti na zveřejňování údajů za předchozí období.

3.1. Dlouhodobě evidovaní uchazeči o zaměstnání

- Počet uchazečů o zaměstnání, kteří byli k 31.12.2017 v evidenci déle než 6 měsíců, se proti konci roku 2016 v absolutním počtu snížil o 2 831 osob, relativně se podíl dlouhodobě nezaměstnaných na celkovém počtu nezaměstnaných v kraji snížil na 35,2 %, což představuje meziroční pokles o 5,0 procentních bodů.
- Podíl dlouhodobě nezaměstnaných (nad 6 měsíců) v kraji byl o 13,1 procentního bodu nižší než za celou Českou republiku, u evidovaných déle než 1 rok byl nižší o 11,6 procentního bodu.
- V meziročním srovnání se k 31.12.2017 snížil absolutní počet uchazečů evidovaných jeden rok a déle o 1 802 uchazečů, relativně vyjádřeno došlo ke snížení o 3,3 procentního bodu na 22,1 %.

Délka evidence

	celkem stav k datu				ženy stav k datu			
	31.12.2016		31.12.2017		31.12.2016		31.12.2017	
	abs.	v %	abs.	v %	abs.	v %	abs.	v %
do 3 měsíců	8 345	43,0	6 750	47,8	3 409	35,1	2 831	40,2
3 – 6 měsíců	3 240	16,7	2 393	17,0	1 822	18,7	1 316	18,7
6 – 9 měsíců	1 695	8,7	1 075	7,6	976	10,0	627	8,9
9 – 12 měsíců	1 182	6,1	773	5,5	674	6,9	447	6,4
12 – 24 měsíců	1 795	9,3	1 187	8,4	1 029	10,6	691	9,8
nad 24 měsíců	3 128	16,1	1 934	13,7	1 811	18,6	1 123	16,0
Celkem	19 385	100,0	14 112	100,0	9 721	100,0	7 035	100,0

- Průměrná délka evidence u evidovaných uchazečů (průběžná evidence) se k 31.12.2017 oproti minulému roku snížila. U uchazečů s již ukončenou evidencí se doba rovněž snížila.

Průměrná délka evidence ve dnech

	celkem stav k datu		ženy stav k datu	
	31.12.2016	31.12.2017	31.12.2016	31.12.2017
průměrná délka evidence evidovaných uchazečů	450	424	510	481
průměrná délka evidence vyřazených uchazečů	242	217	271	227



Jednou ze skupin, která je sledována z důvodu reálného ohrožení dlouhodobou evidencí, jsou osoby pečující o děti do 15 let. K 31.12.2017 jich bylo v evidenci úřadů práce Jihočeského kraje 2 217, tj. o 780 méně než ve stejném období loňského roku. Podíl těchto osob na celkovém počtu nezaměstnaných činil 15,7 %, tj. o 0,2 procentního bodu více než v roce 2016. Většinu osob tvoří ženy – 1980, podíl žen pečujících o děti do 15 let na celkovém počtu evidovaných žen činí 28,1 %, v ČR je tento podíl 29,7 %.

3.2. Uchazeči o zaměstnání ve věku 50 let a starší

- V roce 2017 počet uchazečů o zaměstnání ve věku 50 let a starších od ledna (roční maximum, 7 355 evidovaných) klesal až do června, v červenci počet mírně meziměsíčně vzrostl. V následujících měsících nadále počet klesal až na roční minimum v měsíci říjnu, kdy bylo evidováno 4 591 osob těchto osob. V závěrečných měsících roku 2017 počet evidovaných uchazečů ve věku 50 let a starších na jihu Čech opět rostl, až dosáhl k 31.12.2017 počtu 5 231 uchazečů. Průměrný měsíční počet osob ve věku 50 let a starších v evidenci kontaktních pracovišť v Jihočeském kraji v roce 2017 činil 5 496 osob (v roce 2016 to bylo 6 569 osob).
- K 31.12.2017 se meziročně snížil absolutní počet uchazečů o zaměstnání ve věku 50 let a starších o 1 577 osob, relativně se ale podíl zvýšil o 2,0 procentního bodu na 37,1 %. V České republice činil poměr uchazečů ve věku 50 let a starších k celkovému počtu uchazečů 36,4 %. Celkem bylo na konci roku 2017 evidováno 5 231 uchazečů 50-ti letých a starších, z toho bylo 2 433 (tj. 46,5 %) žen.
- Průměrný věk uchazečů o zaměstnání k 31.12.2017 byl v Jihočeském kraji 43,1 let, průměrný věk uchazečů v ČR byl rovněž 43,1 let (loni to bylo 42,3 let v Jihočeském kraji a 42,1 let v ČR). Dochází tedy k pozvolnému stárnutí evidovaných uchazečů o zaměstnání.

Věková struktura uchazečů o zaměstnání

	celkem stav k datu				ženy stav k datu			
	31.12.2016		31.12.2017		31.12.2016		31.12.2017	
	abs.	v %	abs.	v %	abs.	v %	abs.	v %
do 19 let	653	3,4	438	3,1	340	3,5	217	3,3
20-24 let	1 763	9,1	1 171	8,3	810	8,3	543	7,9
25-29 let	2 012	10,4	1 352	9,6	1026	10,6	696	9,5
30-34 let	1 785	9,2	1 308	9,3	934	9,6	656	9,6
35-39 let	2 192	11,3	1 519	10,8	1207	12,4	791	10,8
40-44 let	2 201	11,4	1 702	12,1	1233	12,7	940	12,0
45-49 let	1 971	10,2	1 391	9,9	1087	11,2	759	10,6
50-54 let	2 446	12,6	1 726	12,2	1273	13,1	876	12,4
55-59 let	2 933	15,1	2 230	15,8	1551	16,0	1 218	14,7
nad 60 let	1 429	7,4	1 275	9,0	260	2,7	339	9,4
Celkem	19 385	100,0	14 112	100,0	9 721	100,0	7 035	100,0



3.3. Osoby se zdravotním postižením

- Po mírném zvýšení počtu osob se zdravotním postižením (dále jen OZP) během prvních dvou měsíců roku 2017 na roční maximum 3 313 uchazečů v měsíci únoru docházelo k postupnému snižování počtu uchazečů OZP až do měsíce června. Po mírném zvýšení v měsíci červenci pak docházelo k dalšímu snižování počtu uchazečů až na roční minimum v listopadu 2 517 uchazečů. V prosinci pak došlo opět k navýšení počtu uchazečů OZP na počet 2 564 uchazečů k 31.12.2017.
- K 31. 12. 2017 došlo oproti konci roku 2016 k poklesu počtu evidovaných osob se zdravotním postižením v kraji o 702 osob. Podíl OZP na celkovém počtu evidovaných proti konci roku 2016 se zvýšil o 1,4 procentního bodu na 18,2 %. V ČR činil tento podíl 16,4 % a došlo také k jeho zvýšení oproti konci roku 2016. Průměrný podíl OZP v Jihočeském kraji na celkové nezaměstnanosti za celý rok 2017 činil 19,4 % (loni to bylo 17,1 %), v ČR to bylo 15,9 %.
- Průměrný podíl míst vhodných i pro OZP na celkovém počtu evidovaných pracovních míst v roce 2017 činil 7,6 % (tj. o 2,1 procentního bodu méně než v roce 2016), přičemž na jedno takové volné místo připadalo v průměru 3,2 uchazečů - OZP (loni 3,8 OZP).
- Zdravotně znevýhodnění uchazeči patří stále k nejproblémovějším skupinám uchazečů o zaměstnání z pohledu možnosti uplatnění na trhu práce. Zájem zaměstnavatelů zaměstnat tyto osoby zůstává sporadický, a to i přes širokou celospolečenskou osvětu. Jedním z důvodů malého zájmu je nemocnost, která bývá u OZP větší. Dalším důvodem bývá malá nabídka míst na kratší úvazek a míst, která by svým charakterem mohla vyhovovat pracovnímu zatížení pro OZP. Problémem bývá často i nízká kvalifikace i jejich určitá obava z nových činností, pro které je třeba podstoupit doškolování apod.

Vývoj počtu uchazečů - osob se zdravotním postižením

	celkem stav k datu		ženy stav k datu	
	31.12.2016	31.12.2017	31.12.2016	31.12.2017
Osoby-uchazeči se ZP	3 266	2 564	1 714	1 357
Podíl na celkovém počtu uchazečů	16,8 %	18,2 %	17,6 %	19,3 %
z toho: III. stupeň invalidity	11	3	4	0
I. a II. stupeň invalidity	2 875	2 250	1 481	1 173
os. zdravotně znevýhodněné	380	311	229	184



3.4. Uchazeči v hmotné nouzi

- Velmi sledovanou kategorií v roce 2017 byli uchazeči pobírající dávky hmotné nouzi (dále UoZ v HN), zejména v kombinaci s dalšími handicapy na trhu práce.
- V evidenci Krajské pobočky v Českých Budějovicích bylo k 31.12.2017 2 492 UoZ v HN, tj. 17,7 % z celkového počtu uchazečů. Z tohoto počtu bylo 1 326 žen (53,2 % z celkového počtu UoZ v HN).
- Z hlediska vzdělanostní struktury měla většina UoZ v HN základní vzdělání (60 %). Vzdělání bez maturity mělo 31,1 %, středoškolské vzdělání s maturitou 8,1 % a vysokoškolské vzdělání 0,8 % z celkového počtu UoZ v HN.
- Podle délky evidence UoZ v HN bylo k 31.12.2017 nejvíce evidovaných nad 12 měsíců (46,4 %), z toho většina nad 24 měsíců (33,1 %), následovala skupina uchazečů do 6 měsíců evidence (39,8 %) a uchazeči s dobou evidence 6 – 12 měsíců se podíleli na celkovém počtu UoZ v HN 13,8 %.
- Z hlediska zařazení do dalších kategorií znevýhodnění na trhu práce bylo z celkového počtu UoZ v HN 16,7 % OZP, 26,2 % osob pečujících o dítě do 15 let, 3,5 % osob po výkonu trestu odnětí svobody, 5,4 % osob pečujících o osobu závislou a 27,9 % osob s exekucí.

Věková struktura UoZ v HN

stav k 31.12.2017	UoZ v HN		z toho ženy	
	abs.	v %	abs.	v %
do 19 let	114	4,6	51	3,8
20-24 let	75	4,5	53	4,0
25-29 let	111	7,6	119	9,0
30-34 let	190	9,8	142	10,7
35-39 let	243	12,0	190	14,3
40-44 let	300	13,3	204	15,4
45-49 let	331	12,4	180	13,6
50-54 let	308	13,9	167	12,6
55-59 let	347	12,6	147	11,1
nad 60 let	235	9,4	73	5,6
Celkem	2 492	100,0	1 326	100,0

- Z hlediska věkové struktury bylo ve věku do 24 let 9,0 %, ve věku 25 – 49 let 55,1 % a nad 50 let věku 35,9 % UoZ v HN.



3.5. Absolventi škol a mladiství

- Vývoj počtu uchazečů absolventů a mladistvých v Jihočeském kraji zaznamenal z dlouhodobého hlediska výrazný úbytek, jak ukazuje následující přehled údajů o absolventech a mladistvých k poslednímu dni 3. čtvrtletí za posledních pět let. Tato kategorie již nyní nepatří mezi problémové, ale je uvedena pro úplnost.

Vývoj počtu absolventů a mladistvých

stav k 30.9.	2013		2014		2015		2016		2017	
	abs.	rel. (v %)	abs.	rel. (v %)	abs.	rel. (v %)	abs.	rel. (v %)	abs.	rel. (v %)
absolventi	1 946	7,1	1 662	6,6	1 180	6,0	967	5,6	627	5,0
mladiství	218	0,8	191	0,7	165	0,8	165	1,0	136	1,1
absolventi a mladiství	2 164	7,9	1 853	7,3	1 345	6,8	1 132	6,6	763	6,1
Celkem uchazečů	27 386		25 224		19 747		17 265		12 590	

- Průběh počtu absolventů během roku 2017 zaznamenal podobný průběh jako v minulém roce. Od ledna 2017 došlo k postupnému poklesu počtu absolventů až do června, kdy bylo evidováno 365 absolventů (roční minimum). Během dalších tří měsíců docházelo k postupnému nárůstu počtu absolventů až na roční maximum v září (627 absolventů), od října do konce roku počet absolventů opět postupně klesal. Průměrný měsíční počet absolventů v evidenci kontaktních pracovišť v Jihočeském kraji v roce 2017 činil 512 osob (v roce 2016 to bylo 769 osob). K 30.9.2017 bylo v Jihočeském kraji evidováno celkem 627 absolventů se středoškolským a vysokoškolským vzděláním, ke stejnému datu v roce 2016 bylo evidováno 967 absolventů.
- Z hlediska struktury uchazečů – absolventů k 30.9.2017 byli nejvíce zastoupeni absolventi SŠ s maturitou – 42,8 %, oproti minulému roku došlo k mírnému navýšení (39,2 %). Podíl evidovaných absolventů středních škol bez maturity na celkovém počtu evidovaných absolventů činil 27,9 %, došlo tedy k mírnému snížení oproti minulému roku – 30,7 %, a podíl evidovaných absolventů s vysokoškolským vzděláním se snížil na 29,3 % (v minulém roce 30,1 %). V absolutních počtech bylo k 30.9.2017 v evidenci Jihočeského kraje 175 absolventů středních škol bez maturity, 269 absolventů středních škol s maturitou a 184 absolventů vysokých škol.
- Absolventi a mladiství se na celkové nezaměstnanosti kraje k 31.12.2017 podíleli 4,5 %, (k 31.12.2016 to bylo 4,6 %). V rámci celé ČR činil tento podíl k 31.12.2017 4,1 %. Průměrný podíl absolventů a mladistvých na celkové nezaměstnanosti v kraji za celý rok 2017 činil 4,6 % (v roce 2016 to bylo 4,9 %).
- Hlavním důvodem snižování počtu absolventů je zájem zaměstnavatelů zaměstnat tyto absolventy, protože se jim nepodařilo sehnat na trhu práce zkušené pracovníky a raději si zaučí rovnou osoby vycházející ze škol či s krátkou praxí. Dalším důvodem je trvalý zájem mladých lidí o další studium na vysokých školách a také skutečnost, že mladí lidé často využívají zjednodušeného přístupu na trhy práce států EU a zúčastňují se programů, stáží a studijních pobytů v členských státech EU.



- Problémy absolventů a mladistvých při jejich uplatnění na trhu práce v roce 2017 byly způsobené disproporcionalitou mezi vzděláním absolventů a požadavky zaměstnavatelů. Dlouhodobě se projevuje nedostatek především technicky vzdělaných osob. Obecně klesá zájem mladých lidí o řemeslnou a manuální práci. U absolventů se dále často setkáváme s nereálnými požadavky na nástupní mzdu či s představou okamžitého nástupu do vyšší pracovní pozice. Mladiství uchazeči, zejména se základním vzděláním, mívají nedostatečnou motivaci najít zaměstnání nezřídka pramenící z nedokonalě nastaveného systému sociálních dávek a také určitou smířeností se situací, kdy stát považují za instituci, která se o ně postará téměř za každé situace.

Vývoj počtu evidovaných absolventů škol podle stupně vzdělání

	celkem stav k datu 30.9.2016		celkem stav k datu 30.9.2017	
	Nižší střední vzdělání	1	0,1%	0
Nižší střední odborné vzdělání	40	4,1%	29	4,6%
Střední odborné s výuč. listem	255	26,4%	144	22,9%
Stř. nebo stř. odb. bez mat. i výuč. listu	1	0,1%	2	0,3%
ÚSV	30	3,1%	25	4,0%
ÚSO s vyučením i maturitou	70	7,2%	50	8,0%
ÚSO s maturitou (bez vyučení)	228	23,6%	166	26,4%
Vyšší odborné vzdělání	51	5,3%	28	4,5%
Bakalářské vzdělání	134	13,9%	66	10,5%
Vysokoškolské vzdělání	156	16,1%	116	18,5%
Doktorské	1	0,1%	2	0,3%
Celkem	967	100,0%	628	100,0%

- V roce 2017 úspěšně ukončilo studium na středních školách v Jihočeském kraji celkem 5 355 absolventů, tj. o 18 více než v roce 2016 (údaj získán z Odboru školství, mládeže a tělovýchovy Krajského úřadu Jihočeského kraje).
- Roční průměrný podíl míst vhodných pro absolventy i mladistvé na celkovém počtu evidovaných pracovních míst v roce 2017 činil 29,3 %, v roce 2016 to bylo 28,0 %. Na jedno takové místo připadlo v průměru 0,2 uchazečů (v loňském roce to bylo 0,4 uchazečů). Vývoj tedy ukazuje, že roste poptávka po mladých lidech po ukončení školy, které si zaměstnavatel sám zaučí.



4. CIZINCI NA TRHU PRÁCE KRAJE

- V roce 2017 vydala Krajská pobočka ÚP ČR v Českých Budějovicích v rámci Jihočeského kraje celkem 1 731 povolení k zaměstnání cizinců (dále jen „PkZ“) nebo jejich prodloužení, v předchozím roce jich bylo 554. Nejvíce PkZ bylo vyhotoveno v říjnu (248), nejméně v lednu (68), přičemž v průměru na každý měsíc připadlo celkem 144 vydaných rozhodnutí. Z hlediska jednotlivých typů povolení se jednalo nejčastěji o povolení krátkodobých zaměstnání do 3 měsíců (1 596 rozhodnutí). K nárůstu počtu těchto povolení došlo z důvodu, že se jedná o jednodušší a rychlejší proces oproti získání zaměstnanecké karty. Dále bylo vydáno 54 rozhodnutí členům družstev, 14 rozhodnutí společníkům obchodních společností, 1 cizinec obdržel PkZ na základě povolení k dlouhodobému pobytu za účelem podnikání a 38 žadatelů bylo sezonními zaměstnanci. Dle územního zastoupení nejvíce nově vydaných a prodloužených PkZ během roku 2017 bylo vydáno v okresech Tábor (522) a Písek (373). Ke dni 31.12.2017 bylo v Jihočeském kraji celkem 467 platných povolení cizinců, ke stejnému datu roku 2016 to bylo 173 povolení. Z hlediska profesí se jednalo nejčastěji o montážní dělníky (elektronických zařízení, výrobků ze dřeva), ruční balíče, pomocné dělníky ve výrobě (včetně rostlinné a živočišné výroby), dělníky v oblasti výstavby budov a švadleny, šičky.
- Stejně jako v roce 2016 trval během roku 2017 zvýšený zájem zaměstnavatelů o zahraniční zaměstnance, projevující se nahlašování poměrně vysokého počtu volných míst obsaditelných držiteli zaměstnaneckých karet. Tato volná místa má povinnost zaměstnavatel nahlásit, chce-li je obsadit cizinci bez volného přístupu na trh práce. Zaměstnaneckou kartu, která je zároveň povolením k pobytu i povolením k zaměstnání, vydává cizincům Odbor azylové a migrační politiky Ministerstva vnitra. ÚP ČR provádí tzv. test trhu práce, kdy jsou volná pracovní místa po stanovenou dobu nabízena občanům ČR a je zjišťováno, zda je možné obsadit je jiným způsobem (např. ÚP ČR organizuje ve spolupráci se zaměstnavatelem výběrová řízení pro uchazeče o zaměstnání). Nepodaří-li se místo obsadit českými uchazeči, dostává se požadavek do centrální databáze volných míst obsaditelných držiteli zaměstnanecké karty a poté teprve může cizinec podat žádost o zaměstnaneckou kartu. K 31.12.2017 ÚP ČR evidoval v Jihočeském kraji celkem 6 680 nabízených volných pracovních míst obsaditelných držiteli zaměstnaneckých karet, ke stejnému datu v minulém roce to bylo 3 121 míst. Z hlediska zastoupení jednotlivých profesí byl zájem především o řidiče v mezinárodní kamionové dopravě, montážní dělníky, operátory ve výrobě, brusiče kovů, svářeče a další pracovníky v oboru strojírenství, mechaniky a opraváře osobních automobilů, zedníky. Navyšování počtu volných míst obsaditelných držiteli zaměstnaneckých karet byl způsoben tím, že v současné době na trhu práce přetrvává nedostatek vhodných pracovních sil. Dalším důvodem vysokého počtu volných míst určených pro zaměstnanecké karty bylo v roce 2017 pokračování projektu „REŽIM UKRAJINA“. Projekt je zaměřen na zaměstnávání cizinců zpravidla na pracovních pozicích zařazených do 4.- 8. třídy CZ-ISCO. Jedním z garantů projektu je Hospodářská komora ČR. O tento projekt stejně jako v minulém roce projevovalo zájem mnoho zaměstnavatelů v Jihočeském kraji a to vedlo k nárůstu počtu volných pracovních míst určených pro zaměstnání cizinců.
- Celkem bylo v průběhu roku 2017 v Jihočeském kraji zaevidováno 12 566 informačních karet oznamujících zahájení výkonu práce zahraničních zaměstnanců s volným přístupem na trh práce a 7 265 informačních karet oznamujících ukončení výkonu práce těchto zahraničních zaměstnanců. Zahraniční zaměstnance s volným přístupem na trh práce



členíme na ty, kteří jsou občany Evropské unie (EU), Švýcarska a Evropského hospodářského prostoru (EHP) a cizince, kteří splňují alespoň jednu z podmínek stanovených v § 98 zákona č. 435/2004 Sb. o zaměstnanosti. Nejčastěji se v rámci Jihočeského kraje jedná o cizince s povoleným trvalým pobytem, dále pobývající na území České republiky na základě povolení k dlouhodobému pobytu za účelem společného soužití rodiny anebo zde vykonávají soustavnou vzdělávací a vědeckou činnost jako pedagogičtí a akademičtí pracovníci.

- Během roku 2017 byl v rámci Jihočeského kraje zaevidován nástup celkem 9 975 zahraničních zaměstnanců, kteří měli volný přístup na trh práce a byli občany Evropské unie (EU), Švýcarska a Evropského hospodářského prostoru (EHP), v loňském roce jich bylo 8 906. Z hlediska jednotlivých okresů bylo nejvíce informací o nástupu těchto zahraničních zaměstnanců zaznamenáno v okresech České Budějovice (2 502), Strakonice (1 679) a Písek (1 605). K 31.12.2017 zde pracovalo celkem 10 334 výše uvedených zahraničních zaměstnanců, loni ke stejnému datu to bylo 9 360 zahraničních zaměstnanců. Nejčastěji se jednalo o státní příslušníky Slovenska (4 554), Rumunska (1 919), Bulharska (1 427) a Maďarska (1 366). Uplatnění na pracovních pozicích našli především řidiči mezinárodní kamionové dopravy, montážní dělníci, dělníci pro obsluhu strojů, ruční baliči, pomocní dělníci ve výrobě, strojírenští kovodělníci, svářeči.
- Dále byl během roku 2017 v rámci Jihočeského kraje zaevidován nástup celkem 2 591 občanů třetích zemí s volným přístupem na trh práce, v roce 2016 jich bylo 2 091. Z hlediska jednotlivých okresů bylo nejvíce informací o nástupu výše uvedených cizinců zaregistrováno v okresech České Budějovice (928), Prachatice (498) a Tábor (379). K 31.12.2017 pak zde pracovalo celkem 3 212 uvedených cizinců (loni to bylo 2 980 uvedených cizinců). Dle státní příslušnosti se nejčastěji jednalo o občany Ukrajiny (1 969), Vietnamu (351), Ruska (151) a Moldavska (145). Z hlediska profesní skladby občanů třetích zemí s volným přístupem na trh práce se nejčastěji jednalo o montážní dělníky, strojírenské kovodělníky, vědecké a pedagogické pracovníky, dělníky ve výrobě, řidiče MKD a dělníky v oblasti výstavby budov.

Srovnání vydaných PkZ a evidovaných informačních karet v letech 2016 a 2017

Zaměstnaní cizinci	za rok 2016	za rok 2017	za rok 2016	za rok 2017
Povolení a prodloužení	vydaná celkem		skončená celkem	
Povolení a prodloužení celkem	554	1 731	421	1 194
- pro členy družstev (§ 89 odst. 2 ZoZ) -	97	54	73	21
- pro společníky obchodních spol. (§ 89 odst. 2 ZoZ)	33	14	7	8
- pro držitele povolení k dlouhodobému pobytu za účelem podnikání	2	1	0	0
- krátkodobá zaměstnání do 3 měsíců (podle § 92 ZoZ)	432	1 596	349	1 019
- pro sezónní pracovníky	31	38	34	55
Informační karty	ohlášení zahájení výkonu		ohlášení ukončení výkonu	
- cizinců s volným přístupem na trh práce	2 091	2 591	994	1 518
- občanů EU/EHP a Švýcarska a jejich rodinných příslušníků	8 906	9 975	5 321	5 747



5. REALIZACE APZ V ROCE 2017

5.1. Realizace jednotlivých nástrojů APZ v roce 2017

V Jihočeském kraji bylo v roce 2017 celkově vynaloženo na politiku zaměstnanosti 707 498 tis. Kč, přičemž na aktivní politiku zaměstnanosti (včetně všech finančních prostředků z Evropského sociálního fondu - dále jen ESF) to bylo 199 012 tis. Kč a na pasivní politiku zaměstnanosti 508 486 tis. Kč.

Výdaje na PZ	rok 2016	rok 2017
výdaje na politiku zaměstnanosti celkem (PZ) v tis.	923 979	707 498
z toho na pasivní politiku (PPZ) v tis. Kč	557 285	508 486
podíl PPZ na PZ v %	60,3	71,9
na aktivní politiku (APZ) ¹⁾ v tis. Kč	366 694	199 012
podíl APZ na PZ v %	39,7	28,1

¹⁾ včetně ESF

Na realizaci aktivní politiky zaměstnanosti bylo z národních prostředků v Jihočeském kraji v roce 2017 čerpáno 91 112 tis. Kč a z prostředků ESF v rámci národních individuálních projektů řešících problematiku trhu práce Jihočeského kraje 107 900 tis. Kč. Celkem bylo takto na APZ čerpáno 199 012 tis. Kč, což představovalo 28,1 % z celkových nákladů vynaložených v Jihočeském kraji na politiku zaměstnanosti.

Prostřednictvím nástrojů aktivní politiky zaměstnanosti bylo v roce 2017 finančně podpořeno v Jihočeském kraji přímo 2 915 osob. Mimo opatření či nástroje aktivní politiky zaměstnanosti navíc Krajská pobočka ÚP ČR v Českých Budějovicích evidovala ke konci roku 2017 v rámci Jihočeského kraje celkem 4 349 vymezených chráněných pracovních míst, na nichž nepřímo podporovala osoby na těchto místech zaměstnané příspěvkem na podporu zaměstnávání osob se zdravotním postižením.

S ohledem na nízkou nezaměstnanost v Jihočeském kraji a celkovou situaci na trhu práce se Krajská pobočka ÚP ČR v Českých Budějovicích, ve spolupráci se všemi podřízenými vybranými kontaktními pracovišti, zaměřila v roce 2017 na podporu významně ohrožených skupin uchazečů o zaměstnání s kumulací více znevýhodnění, podporu dlouhodobě nezaměstnaných uchazečů s dobou evidence přesahující 12, resp. 24 měsíců a uchazeče pobírající dávky hmotné nouze. Bližší popis počtu vytvořených míst, počtu a struktury podpořených uchazečů o zaměstnání některým z nástrojů APZ a o čerpání finančních prostředků dle jednotlivých nástrojů APZ je uveden v níže uvedených kapitolách, které se věnují konkrétním nástrojům aktivní politiky zaměstnanosti.

K datu 31.3.2017 byla ukončena realizace tzv. přechodného projektu Nové pracovní příležitosti, č. CZ.03.1.48/0.0/0.0/15_001/0000001 (zkráceně „NoPP“), který byl ve svém počátku v roce 2015 ještě částečně hrazen také z prostředků Operačního programu Lidské zdroje a zaměstnanost (OP LZZ). V průběhu celého roku 2017 pak pokračovala v Jihočeském kraji realizace dvou národních individuálních projektů v rámci programového období 2014–2020 pod Operačním programem Zaměstnanost (OP Z). Jednalo se o projekt Nové pracovní příležitosti – Veřejně prospěšné práce, č. CZ.03.1.48/0.0/0.0/15_121/0000059 (dále „NoPP-



VPP⁶⁶) a projekt Nové pracovní příležitosti – Společensky účelná pracovní místa, č. CZ.03.1.48/0.0/0.0/15_121/0000058 (dále „NoPP-SÚPM⁶⁶“).

Uvedené projekty byly spolufinancovány z prostředků Evropského sociálního fondu a ze státního rozpočtu České republiky. Vzhledem k tomu, že projekty byly realizovány podle stejné metodiky a pravidel pro poskytování příspěvků v rámci národní APZ, úřad práce postupoval při zařazování uchazečů o zaměstnání na takto podpořená místa podle vnitřních předpisů a kritérií stanovených pro čerpání finančních prostředků v rámci národní APZ.

5.1.1. Veřejně prospěšné práce

V rámci veřejně prospěšných prací (dále jen „VPP⁶⁶“) bylo v roce 2017 v Jihočeském kraji celkem vytvořeno 1 148 pracovních míst, loni to bylo 1 442 pracovních míst. V průběhu roku 2017 bylo v rámci VPP a NoPP-VPP umístěno celkem 1 178 uchazečů o zaměstnání (včetně přeobsazení míst vytvořených v roce 2016), loni to bylo 1 467 uchazečů.

Na pracovní místa vytvořená v rámci veřejně prospěšných prací byli doporučováni zejména uchazeči (ve výjimečných a odůvodněných případech i opakovaně), kterým je při zprostředkování zaměstnání věnována zvýšená péče. Z celkového počtu uchazečů podpořených tímto nástrojem tvořily ženy 51,2 %. Dlouhodobě evidovaných uchazečů (s evidencí nad 12 měsíců) bylo takto podpořeno 22,0 % (celkem 259 umístěných osob), uchazečů ve věku nad 50 let 51,7 % (celkem 609 umístěných), osob pečujících o děti do 15 let 21,6 % (celkem 254 umístěných), osob zdravotně postižených 17,9 % (tj. 211 osob) a uchazečů po výkonu trestu 0,5 % (tj. 6 podpořených osob). Další početnou skupinou podpořených osob byli uchazeči o zaměstnání ze socio-kulturně znevýhodněného prostředí. Z celkového počtu umístěných uchazečů na veřejně prospěšné práce bylo 31,5 % uchazečů pobírajících dávky pomoci v hmotné nouzi.

Vytvořená pracovní místa byla zaměřena především na údržbu veřejných prostranství a úklidové práce v obcích, dále na pomocné a úklidové práce v neziskových organizacích.

Výše finančních prostředků, které byly v roce 2017 vyčerpány na podporu uchazečů o zaměstnání umístěných v rámci nástroje VPP, činila celkem 119 136 622 Kč (z toho v rámci národních prostředků vyplaceno 72 606 921 Kč).

5.1.2. Společensky účelná pracovní místa

Vyhrazená pracovní místa u zaměstnavatelů

V roce 2017 bylo na základě dohod o vyhrazení společensky účelných pracovních míst (dále jen „SÚPM⁶⁶“) v Jihočeském kraji vytvořeno 454 pracovních míst a na nich umístěno celkem 425 evidovaných uchazečů o zaměstnání. V roce 2016 bylo umístěno na takto vyhrazená pracovní místa 1 267 uchazečů. Snahou Krajské pobočky ÚP ČR v Českých Budějovicích bylo po celý rok 2017 finančně podporovat pracovní místa, která byla vhodná zejména pro ohrožené skupiny uchazečů o zaměstnání s kumulací více znevýhodnění, pro dlouhodobě nezaměstnané uchazeče (s dobou evidence nad 12 měsíců) a uchazeče pobírající dávky hmotné nouze s cílem zvýšit jejich zaměstnatelnost na trhu práce.



Na základě analýzy struktury uchazečů o zaměstnání v Jihočeském kraji byla v rámci tohoto nástroje pozornost zaměřena zejména na uchazeče znevýhodněné na trhu práce, kteří potřebují zvláštní pomoc při zprostředkování zaměstnání. Z celkového počtu uchazečů podpořených tímto nástrojem tvořily ženy 56,2 %. Dlouhodobě evidovaných uchazečů (s evidencí nad 12 měsíců) bylo takto podpořeno 56,7 % (celkem 241 umístěných osob), uchazečů ve věku nad 50 let 44,5 % (celkem 189 umístěných), uchazečů-absolventů bez dosavadní praxe ve věku do 29 let 21,2 % (celkem 90 umístěných), osob pečujících o děti do 15 let 11,5 % (celkem 49 umístěných), osob zdravotně postižených 15,5 % (tj. 66 osob) a uchazečů po výkonu trestu odnětí svobody 0,7 % (tj. 3 podpořené osoby). Další početnou skupinou podpořených osob byli uchazeči o zaměstnání ze socio-kulturně znevýhodněného prostředí. Z celkového počtu umístěných uchazečů na vyhrazená společensky účelná pracovní místa bylo 17,0 % uchazečů pobírajících dávky pomoci v hmotné nouzi.

Výše finančních prostředků, které byly v roce 2017 vyčerpány na podporu uchazečů o zaměstnání umístěných na vyhrazená společensky účelná pracovní místa, činila celkem 44 343 887 Kč (z toho v rámci národních prostředků vyplaceno 14 441 705 Kč).

Pracovní místa zřízená uchazeči o zaměstnání pro výkon SVČ

V roce 2017 bylo finančně podpořeno zřízení 67 nových pracovních míst pro výkon samostatné výdělečné činnosti pro uchazeče o zaměstnání z evidence úřadu práce, loni to bylo 89 míst. Příspěvek na zahájení SVČ byl poskytován uchazečům převážně po jejich pětiměsíční evidenci na úřadu práce, tj. poté, co jim nebylo možno ze strany úřadu práce zprostředkovat vhodné zaměstnání.

Z celkového počtu uchazečů, kteří se rozhodli pro zahájení samostatné výdělečné činnosti s příspěvkem od úřadu práce, bylo 49,3 % žen. Dlouhodobě evidovaných uchazečů (s evidencí nad 12 měsíců), kteří takto zahájili podnikání bylo 25,4 % (celkem 17 osob), uchazečů ve věku nad 50 let 13,4 % (tj. 9 osob), uchazečů ve věku do 29 let 28,4 % (celkem 19 osob), osob pečujících o děti do 15 let 23,9 % (celkem 16 osob) a osob zdravotně postižených 3,0 % (tj. 2 osoby). Vlastní podnikání s příspěvkem od ÚP ČR v roce 2017 zahájil v Jihočeském kraji také 1 uchazeč o zaměstnání po návratu z výkonu trestu odnětí svobody.

Úřad práce podporoval v průběhu roku 2017 zřízení nových pracovních míst pro výkon samostatné výdělečné činnosti pro uchazeče o zaměstnání jak v oblasti výroby, tak v oblasti služeb. V oblasti služeb byly nejčastěji podporovány obory činnosti v osobních službách (holičství a kadeřnictví, pedikérské služby, kosmetické služby,), v oblasti obchodu, poskytování služeb pro zemědělství a lesnictví, hostinských činností, IT služeb. V oblasti výroby se jednalo o údržbu motorových vozidel, stavebnictví, sklenářství, instalatérství a topenářství, zemědělství, zpracování dřeva a další profesní činnosti.

Výše finančních prostředků, které byly v roce 2017 vyčerpány v rámci nástroje SÚPM na podporu uchazečů o zaměstnání, kteří se rozhodli pro zahájení samostatné výdělečné činnosti, činila celkem 2 358 107 Kč.



5.1.3. Vymezení a zřízení chráněných pracovních míst

V průběhu roku 2017 docházelo nadále k vymezování jak nových chráněných pracovních míst, tak i k opětovnému vymezování chráněných pracovních míst, která byla poprvé vymezena na dobu tří let v roce 2014. Rovněž byla zřizována chráněná pracovní místa u zaměstnavatelů, a to ve vazbě na poskytnutí příspěvku na podporu zaměstnávání osob se zdravotním postižením na chráněných pracovních místech dle § 78 zákona č. 435/2004 Sb., o zaměstnanosti, ve znění pozdějších předpisů. Pokračovalo i vymezování chráněných pracovních míst osobami samostatně výdělečně činnými (popř. zřízení chráněných pracovních míst za účelem výkonu samostatné výdělečné činnosti) ve vazbě na čerpání příspěvku na částečnou úhradu provozních nákladů chráněného pracovního místa osoby samostatně výdělečně činné dle § 76 zákona č. 435/2004 Sb., o zaměstnanosti, ve znění pozdějších předpisů. Na základě žádostí bylo u zaměstnavatelů provedeno šetření plnění podmínek pro uzavření dohody daných § 75 zákona č. 435/2004 Sb., o zaměstnanosti, ve znění pozdějších předpisů a § 6 vyhlášky č. 518/2004 Sb., kterou se provádí zákon o zaměstnanosti.

V průběhu roku 2017 bylo z celkového počtu podaných žádostí 312 schváleno 296 žádostí o vymezení chráněných pracovních míst (v roce 2016 to bylo 292 žádostí), na základě kterých bylo vymezeno 596 chráněných pracovních míst (v roce 2016 vymezeno 790 míst). Žádost o vymezení chráněného pracovního místa podalo v Jihočeském kraji 233 zaměstnavatelů z celé ČR (v roce 2016 to bylo 238 zaměstnavatelů), někteří z těchto zaměstnavatelů podali žádost o vymezení opakovaně. Uvedené údaje za roky 2016 a 2017 zahrnují jak žádosti na nově vymezená chráněná pracovní místa, tak i žádosti o tzv. navázání vymezených míst z let 2012 - 2014.

V roce 2017 byl v Jihočeském kraji poskytnut příspěvek na zřízení 8 chráněných pracovních míst pro osoby se zdravotním postižením (v roce 2016 celkem 11 míst). Příspěvek je poskytován na vybavení těchto pracovních míst. Od počátku roku bylo umístěno na zřízených chráněných pracovních místech celkem 21 osob se zdravotním postižením, a to včetně přeobsazení míst, která byla zřízena v letech 2016 a 2017. Pro srovnání v roce 2016 to bylo 29 osob se zdravotním postižením.

Výše finančních prostředků, které byly v roce 2017 vyčerpány na zřízení chráněných pracovních míst (včetně zřízení chráněných pracovních míst pro samostatně výdělečnou činnost), činila celkem 216 000 Kč.

5.1.4. Regionální mobilita

Příspěvek na dojízd'ku

Po celý rok 2017 pokračovala pilotáž nového nástroje APZ na podporu regionální mobility, která byla zahájena v listopadu roku 2016. Jedná se o poskytování tzv. paušálního příspěvku na dojíždění do zaměstnání, které není v místě bydliště žadatele o tento příspěvek. Podmínky poskytování a výše příspěvku se řídí Směrnicí GŘ č. 10/2016. Nástroj se zaměřuje zejména na uchazeče o zaměstnání evidované na úřadu práce déle než 5 měsíců, uchazeče nebo zájemce o zaměstnání, jejichž aktuální pracovní poměr skončil v důsledku hromadného propouštění a na uchazeče, kterým je věnována zvýšená péče při zprostředkování zaměstnání a nebylo možné jim zprostředkovat zaměstnání v místě jejich bydliště. Nástroj je plně financován z národního rozpočtu APZ.



V průběhu roku 2017 kontaktní pracoviště krajské pobočky v Českých Budějovicích zaevidovaly celkem 69 přijatých žádostí, z nichž 46 žádostí bylo schváleno a na jejich základě byly uzavřeny dohody o poskytnutí tohoto příspěvku.

Nejčastější dojezdová vzdálenost u uzavřených dohod činila 10–25 kilometrů, nejčastější výše příspěvku tak byla 1 500 Kč/měsíc. Podpoření uchazeči o zaměstnání nejčastěji nastupovali do zaměstnání v profesi prodavač, administrativní pracovník a kuchař/kuchařka.

Nejčastějším důvodem zamítnutí žádostí byla skutečnost, že žadatel v době podání žádosti již nebyl uchazečem o zaměstnání.

Výše finančních prostředků, které byly v roce 2017 vyčerpány v rámci poskytování příspěvku na dojížděku, činila celkem 292 475 Kč.

Příspěvek na přestěhování

Jedná se rovněž o nový nástroj APZ, jehož cílem je stejně jako u Příspěvku na dojížděku podpora regionální mobility a jehož pilotáž probíhala po celý rok 2017. Realizace tohoto nástroje byla zahájena v listopadu 2016. Jedná se o jednorázový paušální příspěvek ve výši 50 000 Kč, o který mohou požádat uchazeči o zaměstnání evidovaní déle než 5 měsíců, uchazeči nebo zájemci o zaměstnání, jejichž aktuální pracovní poměr skončil v důsledku hromadného propouštění a uchazeči, kterým je věnována zvýšená péče při zprostředkování zaměstnání a nebylo možné jim zprostředkovat zaměstnání v místě jejich bydliště.

Podmínkou pro poskytnutí příspěvku je mimo jiné skutečnost, že přestěhování musí přímo souviset se získáním nového zaměstnání, přičemž toto nové bydliště/zaměstnání musí být od původního bydliště vzdáleno více jak 50 kilometrů vzdušnou čarou. O tento příspěvek může občan požádat v období až šest měsíců po nástupu do nového zaměstnání. Nástroj je plně financován z národního rozpočtu APZ.

V roce 2017 kontaktní pracoviště krajské pobočky v Českých Budějovicích zaevidovala celkem 9 přijatých žádostí, které však nebyly schváleny. Důvodem zamítnutí žádosti byla nejčastěji skutečnost, že žadatel nepatřil do žádné z podpořených cílových skupin uchazečů o zaměstnání, resp. žadatel se přestěhoval na ubytovnu.

Finanční prostředky tak v roce 2017 v rámci tohoto nástroje nebyly čerpány.

5.2. Rekvalifikace a poradenství

V roce 2017 bylo zařazeno do rekvalifikačních kurzů v Jihočeském kraji celkem 1 162 uchazečů resp. zájemců o zaměstnání. Z toho 881 osob nastoupilo do některého z rekvalifikačních kurzů zajišťovaných Krajskou pobočkou v Českých Budějovicích, 281 osob zahájilo tak zvanou zvolenou rekvalifikaci. Krajská pobočka v Českých Budějovicích v roce 2017 realizovala také externí poradenské činnosti, kterých se účastnilo celkem 630 osob.



5.2.1. Rekvalifikace

V roce 2017 nastoupilo v rámci Jihočeského kraje na rekvalifikační kurzy zajišťované úřadem práce celkem 881 osob, z toho 807 uchazečů o zaměstnání, 70 zájemců a 4 OZP. Z celkového počtu osob zařazených na rekvalifikaci bylo 501 žen, z toho 453 uchazeček o zaměstnání, 46 zájemkyň a 2 OZP. Rekvalifikační kurz dokončilo v roce 2017 celkem 805 osob, z toho 743 osob ukončilo rekvalifikační kurz úspěšným složením závěrečné zkoušky (tj. 92,3 % ze všech ukončených), naproti tomu 5 osob (0,6 %) u závěrečných zkoušek neuspělo. Kurzy předčasně bez vážných důvodů ukončily 2 osoby (0,25 %) a 52 osob (6,46 %) mělo pro předčasné ukončení kurzu vážné důvody. Z celkového počtu uchazečů a zájemců, kteří úspěšně ukončili rekvalifikační kurz, bylo 466 žen a 277 mužů.

Rekvalifikačních kurzů se účastnilo 121 osob se zdravotním postižením (tj. 13,7 %). Z pohledu věkové struktury se rekvalifikací účastnilo 217 osob ve věku nad 50 let (24,6 %). Dalších 238 uchazečů bylo z věkové skupiny do 29 let (27 %).

Od počátku roku 2017 bylo do 12 měsíců po úspěšné rekvalifikaci vyřazeno z evidence Krajské pobočky v Českých Budějovicích celkem 682 osob (z toho 349 žen). Z tohoto počtu bylo 547 uchazečů (z toho 280 žen) umístěno do zaměstnání. Ve svém oboru našlo uplatnění 170 osob (z toho 50 žen).

Rekvalifikačních kurzů se také účastnilo 150 osob pečujících o děti ve věku do 15 let (tj. 17 %). Celkem 250 uchazečů (tj. 28,4 %) bylo evidováno na úřadu práce před nástupem do rekvalifikačního kurzu déle než 5 měsíců.

Rekvalifikační kurzy byly realizovány převážně v národním individuálním projektu **Vzdělávání a dovednosti pro trh práce II**, č. CZ.03.1.48/0.0/0.0/15_121/0000597 NIP – VDTP II. Tento projekt byl zaměřen na realizaci poradenských činností a rekvalifikací pro uchazeče a zájemce o zaměstnání s cílem zvýšit jejich šance na znovu uplatnění na trhu práce. Další kurzy byly pořádány v rámci regionálních individuálních projektů Záruky pro mladé v Jihočeském kraji, číslo projektu CZ.03.1.48/0.0/0.0/15_004/0000007 a Práce a život v Jihočeském kraji, číslo projektu CZ.03.1.48/0.0/0.0/15_010/0000034. Z národního rozpočtu APZ se realizovaly kurzy pro klienty v pracovní rehabilitaci.

Mezi nejpočetněji obsazované patřily rekvalifikační kurzy se zaměřením na práci s PC (základy, obsluha – 396 osob i rozšíření znalostí na specializované programy – 98 osob), kurzy zaměřené na práci v sociálních službách (72), kurzy svařování (58), kurzy pro obsluhu elektrovozíků a motovozíků (52), profesní kvalifikace „Strážný“ (51) a profesní kvalifikace v gastronomii (37). Vzhledem k tomu, že na trhu práce je v současné době velká poptávka po řidičích, byly v roce 2017 hodně realizovány i kurzy se zaměřením na získání profesního průkazu (44). O kurzy na řidičská oprávnění na skupinu „C“, „C+E“, „D“ a „D+E“ si uchazeči žádali formou zvolené rekvalifikace – nebyl vysoutěžen realizátor pro tyto kurzy. V roce 2017 také uchazeči a zájemci požadovali řemeslné profesní kvalifikace v oboru elektro (34). Do kurzů k zahájení podnikání nastoupilo 22 osob.



Rekvalifikace (RK) uchazečů a zájemců o zaměstnání

Ukazatel	2013	2014	2015	2016	2017
počet uchazečů zařazených do RK	2 587	1 956	1 048	939	811
z toho ženy	1 400	1 128	579	453	455
rekvalifikaci ukončilo celkem	2 426	1 849	1 049	911	741
z toho úspěšně	2 384	1 742	987	859	680
počet zájemců zařazených do RK	148	80	43	91	70
z toho ženy	76	50	16	60	46
rekvalifikaci ukončilo celkem	139	74	39	88	64
z toho úspěšně	136	73	39	87	63
Celkový počet osob zařazených do RK	2 735	2 036	1 091	1030	881
z toho ženy	1 476	1 178	595	513	501
Osoby do 30 let	860	492	169	307	238
Osoby nad 50 let	520	490	419	227	217
rekvalifikaci ukončilo celkem	2 565	1 923	1 088	999	805
z toho úspěšně	2 520	1 815	1 026	946	743

Výše finančních prostředků, které byly v roce 2017 vyčerpány na podporu uchazečů a zájemců o zaměstnání v rámci rekvalifikačních kurzů zabezpečovaných ÚP ČR, činila celkem 4 959 999,19 Kč (z toho z národních prostředků vyplaceno 240 854 Kč).

5.2.2. Zvolená rekvalifikace

Již šestým rokem (od ledna 2012) Krajská pobočka v Českých Budějovicích využívá i nový nástroj APZ s názvem zvolená rekvalifikace. Uchazeč nebo zájemce o zaměstnání si sám volí rekvalifikaci (pracovní činnost), kterou potřebuje ke svému uplatnění na trhu práce a rekvalifikační zařízení, které má rekvalifikaci provést. Jedná se zejména o netypické kurzy, které úřad práce nenabízí, protože nejsou běžně na trhu práce požadovány a dále o kurzy, které často vedou k podnikání v daném oboru, případně o kurzy, na které nemá ÚP uzavřené rámcové smlouvy (konkrétně se jedná o rozšíření řidičských oprávnění). Zvolené rekvalifikace byly v roce 2017 financovány z národního individuálního projektu **Vzdělávání a dovednosti pro trh práce II**, č. CZ.03.1.48/0.0/0.0/15_121/0000597 – VDTP II (281 osob).

V roce 2017 zahájilo zvolenou rekvalifikaci v Jihočeském kraji 281 osob (254 uchazečů a 27 zájemců o zaměstnání). Z toho bylo 103 žen (36,65 %), 72 osob do 30 let (25,62 %), 44 osob ve věku nad 50 let (15,66 %) a 9 osob zdravotně postižených (3,2 %).

V rámci zvolených rekvalifikací byly nejčastěji realizovány kurzy na rozšíření řidičského oprávnění na skupiny C, C+E, D, D+E, T (128 osob), dále kurzy z oblasti služeb se zaměřením na péči o tělo: např. manikúra a pedikúra včetně nehtové modeláže, masér pro sportovní a rekondiční masáže, holičské a kadeřnické práce, kosmetika, vizážistika, tetování, permanentní make-up (39). V oblasti řemesel šlo o dovednosti ze strojírenství, stavebnictví, zemědělství – konkrétně: montér strojů a zařízení (11), obsluha stavebních strojů (9 - bagry, jeřáby, rypadla), obsluha motorové pily (7), obsluha CNC strojů (3), obsluha křovinořezu (1), čtení a kreslení technické dokumentace (3). Zájem byl i o kurzy z oblasti účetnictví (20), o



kurzy pro pracovníky v sociálních službách (10 osob) a o kurz chůvy do zahájení povinné školní docházky (8).

Další ojediněle realizované kurzy byly interiérový design, personalista, střihání a kosmetická úprava psů, učitel autoškoly, fotoreportér, specialista internetového obchodu, barista, instruktor fitness, pracovník zdravotní tělesné výchovy, sýrař, plavčík.

Výše finančních prostředků, které byly v roce 2017 vyčerpány na podporu uchazečů a zájemců o zaměstnání v rámci kurzů zvolené rekvalifikace, činila celkem 4 550 517,- Kč.

5.2.3 Zaměstnanecké rekvalifikace

V roce 2017 probíhala realizace projektu **Podpora odborného vzdělávání zaměstnanců II**, č. CZ.03.1.52/0.0/0.0/15_021/0000053 (POVEZ II), který umožnil zaměstnavatelům získat příspěvek na vzdělávání svých zaměstnanců. V Jihočeském kraji se do tohoto projektu v průběhu roku 2017 zapojilo celkem 123 zaměstnavatelů s 1 309 zaměstnanci v rámci 280 kurzů. Největší zájem byl o kurzy obsluhy strojírenských a stavebních programů (CAM a CAD), odborné jazykové kurzy a kurzy specializovaných IT programů.

Struktura účastníků všech rekvalifikací (tj. zabezpečovaných i zvolených)

Účastníci rekvalifikací	Celkem v rekvalifikaci	Zahájené v roce 2017	Ukončené		Pokračují do dalšího roku	Zaměření RK	
			celkem	z toho úspěšně		profesní	ostatní
Celkem	1221	1162	1121	1052	10	129	1033
z toho ženy	634	604	586	549	3	68	536
NIP	1041	923	975	914	9	128	795
RIP	169	169	142	136	0	0	169
Grantové projekty	0	0	0	0	0	0	0
Uchazeči o zam.	1110	1061	1020	954	7	106	955
Zájemci o zam.	105	97	98	97	3	23	74
Osoby se ZP	134	130	121	106	1	31	99

Struktura účastníků zabezpečovaných rekvalifikací

Účastníci rekvalifikací zabezpečovaných	Celkem v rekvalifikaci	Zahájené v roce 2017	Ukončené		Pokračují do dalšího roku	Zaměření RK	
			celkem	z toho úspěšně		profesní	ostatní
Celkem	887	881	805	743	6	106	775
z toho ženy	502	501	466	431	0	56	445
NIP	707	703	659	605	5	128	575
RIP	169	169	142	136	0	0	169
Grantové projekty	0	0	0	0	0	0	0
Uchazeči o zam.	811	807	738	679	3	87	720
Zájemci o zam.	70	70	64	63	3	19	51
Osoby se ZP	123	121	111	96	1	28	93



Struktura účastníků zvolených rekvalifikací

Účastníci rekvalifikací zvolených	Celkem v rekvalifikaci	Zahájené v roce 2017	Ukončené		Pokračují do dalšího roku	Zaměření RK	
			celkem	z toho úspěšně		profesní	ostatní
Celkem	334	281	316	309	4	23	258
z toho ženy	132	103	120	118	3	12	91
NIP	334	220	316	309	4	0	220
RIP + GP	0	0	0	0	0	0	0
Uchazeči o zam.	299	254	282	275	4	19	235
Zájemci o zam.	35	27	34	34	0	4	23
Osoby se ZP	11	9	10	10	0	3	6

Zaměstnanecké rekvalifikace

	Počet dohod	Počet zaměstnanců v rekvalifikaci
Celkem	280	1309

5.2.4. Poradenství

V roce 2017 byly realizovány pouze 3 interní Job cluby, kterých se zúčastnilo 39 osob. Důvodem byla realizace poradenských činností převážně v rámci národního individuálního projektu **Vzdělávání a dovednosti pro trh práce II**, č. CZ.03.1.48/0.0/0.0/15_121/0000597 NIP – VDTP II. Poradenské činnosti byly realizovány také v rámci regionálního projektu **Práce a život v Jihočeském kraji**, číslo projektu CZ.03.1.48/0.0/0.0/15_010/0000034. Z národní APZ se realizovaly poradenské činnosti pro klienty v pracovní rehabilitaci.

V rámci poradenství jsme poskytovali 3 různé poradenské programy s názvy **Hledám zaměstnání** (obdoba Job klubu), **Bilanční diagnostika a Poradenství – Kompetence k podnikání**. Celkem do aktivit vstoupilo **630** osob.

V poradenské činnosti **Hledám zaměstnání** se jednalo o pomoc uchazečům a zájemcům o zaměstnání při zjišťování osobnostních a kvalifikačních předpokladů těchto osob pro volbu povolání, pro zprostředkování vhodného zaměstnání, pro volbu přípravy k práci osob se zdravotním postižením a při výběru vhodných nástrojů aktivní politiky zaměstnanosti. Realizátorem aktivit byla firma Employment Service, a.s.. Tato poradenská činnost se realizovala ve všech okresech Jihočeského kraje. Do programu „Hledám zaměstnání“ nastoupilo v roce 2017 celkem 423 osob (financování NIP a RIP).

Bilanční diagnostika je služba zaměřená na pomoc při pracovním uplatnění člověka v souladu s jeho předpoklady, která zahrnuje komplexní posouzení schopností, vlastností a dovedností pomocí psychodiagnostických metod. Realizátorem byla Vzdělávací společnost EDOST s.r.o. a realizace probíhala v okresech České Budějovice a Strakonice. Do poradenské činnosti „Bilanční diagnostika“ bylo v roce 2017 zařazeno 70 osob (54 NIP, 11 APZ, 5 RIP).



Hlavním cílem služby **Poradenství – Kompetence k podnikání** je určení kompetencí klienta k podnikání s pomocí bilanční diagnostiky. Je vhodné zejména pro osoby, které zvažují zahájit podnikání, protože nemají šanci uplatnit se na trhu práce (jejich vystudovaný obor není požadován na trhu práce, ze zdravotních důvodů nemohou vykonávat svoji profesi, z důvodů péče o děti potřebují „pružnou pracovní dobu“ dle svých potřeb, atd.) a potřebují odbornou pomoc při zjišťování kompetencí k podnikání. Tohoto poradenství se v roce 2017 zúčastnilo 137 osob (135 NIP, 2 APZ), většinou z Č. Budějovic – 125 klientů, z J. Hradce 1, z Tábora 9.

	NIP	APZ	RIP	Celkem
Hledám zaměstnání - Kč	503 917,77	0	100 644,00	604 561,77
<i>Počet klientů</i>	365	0	58	423
Kompetence k podnikání - Kč	413 148,45	6 292,00	0	419 440,45
<i>Počet klientů</i>	135	2	0	137
Bilanční diagnostika - Kč	190 575,00	42 350,00	0	232 925,00
<i>Počet klientů</i>	54	11	5	70
Celkem za jednotlivé projekty - Kč	1 107 641,22	48 642,00	100 644,00	1 256 927,22
<i>Počet klientů celkem</i>	554	13	63	630

5.2.5. Pracovní rehabilitace

Klienti, kteří mají nějaké zdravotní omezení nebo invalidní důchod a současně chtějí a mohou pracovat, mají možnost využít další nástroj aktivní politiky zaměstnanosti a tím je pracovní rehabilitace. Žádost o pracovní rehabilitaci si v roce 2017 podalo 39 osob (v roce 2016 - 40 osob; 2015 - 13 osob). Bylo uzavřeno 44 individuálních plánů pracovní rehabilitace, z toho 23 v Českých Budějovicích, 1 v Českém Krumlově, 4 v Jindřichově Hradci, 3 v Písku, 2 v Prachaticích, 6 ve Strakoniciích a 5 v Táboře.

Na trh práce se v roce 2017 umístilo 20 účastníků podpořených pracovní rehabilitací. V roce 2016 to bylo 12 osob. V roce 2017 bylo realizátorům pracovní rehabilitace vyplaceno z národních prostředků celkem 707 503,90 Kč (v roce 2016 - 453 048,74 Kč).

5.3. Projekty ESF

5.3.1 Regionální individuální projekty

V roce 2017 byly na Krajské pobočce v Českých Budějovicích v plné realizaci dva ze tří schválených regionálních projektů, které spadají do výzev určených ÚP ČR v rámci priority 1. 1. pro nové programové období 2014 – 2020. Naše krajská pobočka získala podporu pro 3 regionální projekty a zcela tak naplnila kapacitu přidělené finanční alokace.



Ta dosahovala výše 63 869 908,- Kč z výzvy 004, investiční priority 1.1 „Přístup k zaměstnání pro osoby hledající zaměstnání a neaktivní osoby, včetně dlouhodobě nezaměstnaných a osob vzdálených trhu práce, také prostřednictvím místních iniciativ na podporu zaměstnanosti a mobility pracovníků“, se specifickým cílem „Zvýšit zaměstnanost podpořených mladých osob prostřednictvím programu Záruky pro mládež“ a částky 89 761 776,- Kč z výzvy 010 v rámci téže investiční priority, se specifickým cílem „Zvýšit zaměstnanost podpořených osob, zejména starších, nízko kvalifikovaných a znevýhodněných“.

Všechny předložené projektové žádosti byly na přelomu let 2015 a 2016 schváleny a následně byla zahájena jejich realizace. Vzhledem k procedurám výběrových řízení pro sestavování projektových týmů se však podařilo realizaci aktivit určených cílovým skupinám spustit až se zpožděním, a to zatím jen u jediného projektu, kterým je projekt „Záruky pro mladé v Jihočeském kraji“. U zbývajících dvou schválených projektů mělo dojít k výběrům dodavatelů komplexních služeb pro zabezpečení projektových aktivit určených cílovým skupinám. Dodavatelé měli být vybráni formou otevřených výběrových řízení postupy dle zákona o veřejných zakázkách. Komplikace způsobené složitým uspořádáním kompetencí v rámci organizační struktury a náročným procesem samotných výběrových řízení zapříčinily velké zpoždění, což nakonec vedlo ke změně způsobu realizace obou projektů. Jedná se o významné změny, které zasáhly do všech částí projektových žádostí. Počátkem roku 2017 byly tyto podstatné změny schváleny. Projekty jsou nyní realizovány vlastními silami s jednou malou výjimkou, kdy u projektu Zaměstnanost venkova v Jihočeském kraji musela být připravena VZ na výběr dodavatele základního poradensko-vzdělávacího programu. Ten nebylo možné zabezpečit ze stávajících rámcových smluv, kterými krajská pobočka disponuje, neboť nepokrývají území a způsob zabezpečení v místech realizace projektu, tedy v malých a hůře dostupných obcích Jihočeského kraje.

Záruky pro mladé v Jihočeském kraji

Projekt **Záruky pro mladé v Jihočeském kraji, reg. č.: CZ.03.1.48/0.0/0.0/15_004/0000007**, který se realizuje od začátku roku 2016, je zaměřen na podporu cílové skupiny, kterou tvoří uchazeči a uchazečky o zaměstnání do 29 let věku (včetně), s pracovní zkušeností do 2 let od ukončení studia nebo přípravy na povolání a s délkou evidence prioritně nad 3 měsíce, v souladu s programem Rady EU „Záruky pro mládež“. Cílem projektu je přispívat ke zlepšení postavení cílové skupiny na pracovním trhu tím, že jí umožňuje zvýšit konkurenceschopnost získáním profesní praxe v rámci programu odborných praxí.

Odborné praxe jsou realizovány formou hlavního pracovního poměru na podpořeném pracovním místě v rámci příspěvku na společensky účelné pracovní místo vyhrazené, u již konkrétního zaměstnavatele. Přidanou hodnotou odborných praxí je i podpora pracovního místa formou mentoringu, který provádí zkušený zaměstnanec firmy. Prostřednictvím cílených motivačních, poradenských a vzdělávacích aktivit umožňuje projekt účastníkům dosáhnout odborné dovednosti a kompetence pro získání kvalitního a udržitelného zaměstnání. Cílem těchto aktivit je naučit tyto mladé uchazeče o zaměstnání, jak pracovat na rozvoji svého pracovního a osobnostního potenciálu nejen ve vztahu k profesnímu uplatnění, ale také pro využití v osobním životě, a to i po skončení jejich účasti v projektu. Jazykově vybavení účastníci mohou využít i inovativní program Stáže do zahraničí.



Od zahájení projektu v roce 2016 do konce roku 2017 vstoupilo do projektu celkem 183 uchazečů o zaměstnání z cílové skupiny a v samotném roce 2017 to bylo 117 osob. Z celkového počtu účastníků jich 161, dosáhlo bagatelní podpory, z toho v roce 2017 to bylo 102 osob. Na odbornou praxi bylo umístěno celkem 93 účastníků projektu, z toho za rok 2017 55. Celkem 156 osob úspěšně absolvovalo rekvalifikační kurzy, v roce 2017 to bylo 98 účastníků.

Práce a život v Jihočeském kraji

Realizace projektu **Práce a život v Jihočeském kraji, registrační číslo projektu CZ.03.1.48/0.0/0.0/15_010/0000034** byla dle právního aktu zahájena v prosinci 2015. Jeho skutečná fyzická realizace však započala až v dubnu 2017. Cílovou skupinu tvoří uchazeči o zaměstnání evidovaní na kontaktních pracovištích ÚP ČR v Jihočeském kraji, kteří jsou v evidenci 12 a více měsíců nepřetržitě a dále také osoby, které se ocitávají v opakovaných evidencích, z nichž ta aktuální živá evidence je v délce 5 a více měsíců (tzv. skrytá dlouhodobá nezaměstnanost).

GŘ ÚP ČR v říjnu 2016 rozhodlo, že regionální individuální projekty ve výzvě č. 010 budou krajské pobočky ÚP ČR realizovat vlastními silami a ne dodavatelsky, jak je uvedeno ve schválených projektech, a proto bylo nutné vypracovat žádost o změnu ve způsobu realizace projektu.

Podstatnou změnou byla zvolena varianta, kdy část realizace aktivit projektu budou realizovány vlastními silami KrP a spádových KoP. Pro zajištění odborných motivačních a poradenských aktivit a samotných rekvalifikačních kurzů bude využita podpora útvarů zprostředkování a poradenství na KrP v Č. Budějovicích s využitím již vysoutěžených dodavatelů veřejných zakázek v rámci KrP (dále jen dodavatelé). Tito mají zajišťovat akreditované aktivity Programu praktických a IT dovedností, Program rekvalifikací a neakreditovanou aktivitu Základní program.

V průběhu roku do projektu vstoupilo 78 osob z cílové skupiny. 66 osob bylo zařazeno na rekvalifikační kurzy a do zaměstnání bylo umístěno zatím 12 účastníků, z toho 5 na místa podpořená mzdovými příspěvky.

Projekt je realizován v celém Jihočeském kraji a cílem je podpořit cca 600 účastníků. Konec projektu je nastaven na 30. 6. 2020. Celkový rozpočet projektu činí 44 800 776 Kč.

Zaměstnanost venkova v Jihočeském kraji

Projekt **Zaměstnanost venkova v Jihočeském kraji (Se sousedy II), reg. č. CZ.03.1.48/0.0/0.0/15_010/0000033** byl dle právního aktu také zahájen v prosinci 2015 a navazuje na obdobně zaměřené, úspěšně ukončené projekty Se sousedy k vzdělávání a Se sousedy I, které KrP v Českých Budějovicích realizoval v rámci předešlého programovacího období EU (financované v rámci OP LZZ). Cílovou skupinu projektu tvoří obyvatelé venkovských oblastí (zapojených obcí a blízkého okolí) - uchazeči a zájemci o zaměstnání v evidenci kontaktních pracovišť ÚP ČR v Jihočeském kraji, kteří mají možnost dalšího rozvoje omezenou z důvodu špatné dopravní dostupnosti. Cílem je umožnit klientům vzdělávat se „doma“, ve známém prostředí a odstranit jednu z hlavních bariér – nevhodné dopravní spojení do center, kam by jinak museli klienti za vzděláváním obtížně dojíždět. Většina aktivit by měla tedy probíhat přímo v zapojených obcích. Účastníci projektu získají zkušenosti, dovednosti a kvalifikaci, které zlepšují jejich postavení na trhu práce.



Vzhledem k tomu, že ze strany GŘ ÚP ČR došlo ke změně realizace projektu z dodavatelské formy na realizaci vlastními kapacitami ÚP, došlo k celkovému časovému posunutí realizace projektu. Vzhledem k této situaci nebyli do projektu doposud zařazeni žádní účastníci.

5.3.2. Národní individuální projekty

Realizované národní individuální projekty byly již zmíněny v předchozích kapitolách. Jednalo se o projekty **Vzdělávání a dovednosti pro trh práce II**, č. CZ.03.1.48/0.0/0.0/15_121/0000597 NIP – VDTP II, který je zaměřen na poradenství a rekvalifikace uchazečů a zájemců o zaměstnání, **Podpora odborného vzdělávání zaměstnanců II**, č. CZ.03.1.52/0.0/0.0/15_021/0000053 - POVEZ II, který se zaměřuje na vzdělávání zaměstnanců žadatele a dále pak tři národní individuální projekty zaměřené na podporu uchazečů o zaměstnání prostřednictvím některého z nástrojů APZ – **Nové pracovní příležitosti – Veřejně prospěšné práce**, č. CZ.03.1.48/0.0/0.0/15_121/0000059 (NoPP – VPP), **Nové pracovní příležitosti – Společensky účelná pracovní místa**, č. CZ.03.1.48/0.0/0.0/15_121/0000058 (NoPP – SÚPM) a k 31. březnu 2017 ukončený projekt **Nové pracovní příležitosti**, č. CZ.03.1.48/0.0/0.0/15_001/0000001 (NoPP).

Všechny zmíněné projekty jsou zastřešeny Operačním programem Zaměstnanost (OP Z). Podrobnější informace ke každému z uvedených národních individuálních projektů jsou uvedeny v předchozích kapitolách.

5.4. Další aktivity

Za účelem plnění cílů aktivní politiky zaměstnanosti Krajská pobočka ÚP ČR v Českých Budějovicích v roce 2017 spolupracovala nejen se zaměstnavateli a starosty obcí a měst, ale také s regionálními a zahraničními sociálními partnery, jejichž aktivity byly zaměřeny na zvyšování zaměstnatelnosti skupin uchazečů o zaměstnání znevýhodněných na trhu práce a na možnosti řešení problémů těchto osob při prvním vstupu či návratu na trh práce. Tato spolupráce byla zaměřena především na skupinu dlouhodobě evidovaných uchazečů o zaměstnání (s dobou evidence překračující 12, resp. 24 měsíců), osob starších 50 let a osob se zdravotním postižením.

Krajská pobočka ÚP ČR v Českých Budějovicích spolupracovala s Radou pro rozvoj lidských zdrojů Jihočeského kraje zejména na problematice řešení nedostatku technických oborů v kraji.

Při Krajské pobočce ÚP ČR v Českých Budějovicích a na všech vybraných kontaktních pracovištích ÚP ČR v Jihočeském kraji jsou zřízeny Poradní sbory, jejichž členy jsou zástupci zaměstnavatelů, odborových organizací, neziskových organizací a územních samosprávních celků. Obsahem jednání Poradních sborů bylo v roce 2017 zejména poskytování informací o podmínkách pro zařazování uchazečů o zaměstnání v rámci jednotlivých nástrojů APZ, informací o realizovaných projektech, informací o rekvalifikacích, o situaci na trhu práce v ČR, o demografické situaci v Jihočeském kraji a o nezaměstnanosti v jednotlivých okresech Jihočeského kraje.



Ve dnech 22. – 24. 11. 2017 byly prezentovány služby Úřadu práce ČR v rámci 23. ročníku celostátní výstavy „Vzdělání a řemeslo“ na Výstavišti České Budějovice, a.s.

Dne 11. 4. 2017 se konal 10. ročník veletrhu „European Jobday 2017“ s mezinárodní účastí, na jehož přípravě se také podílela Krajská pobočka ÚP ČR v Českých Budějovicích ve spolupráci s Jihočeskou univerzitou a EURES. Veletrhu se zúčastnilo 21 zaměstnavatelů převážně z Jihočeského kraje, navštívilo jej více než 4 200 návštěvníků.

Zaměstnanci Krajské pobočky v Českých Budějovicích se zúčastnili také dne 21.2.2017 veletrhu dotačních příležitostí v Clarion Congress Hotelu České Budějovice, jejíž organizátorem byla Agentura pro podporu podnikání a investic CzechInvest, a dne 29.3.2017 burzy práce v prostorách Jihočeské hospodářské komory, jejímiž organizátorem byla Jihočeská společnost pro rozvoj lidských zdrojů ve spolupráci s Jihočeskou hospodářskou komorou.

5.5. Vyhodnocení cílů APZ stanovených na rok 2017

V průběhu celého roku 2017 jsme v porovnání s předchozím rokem evidovali v průměru vyšší poptávku zaměstnavatelů po nových zaměstnancích. I v roce 2017 se kontaktní pracoviště ÚP ČR v Jihočeském kraji orientovala na řešení zaměstnatelnosti především tzv. problémových kategorií uchazečů o zaměstnání. Prostřednictvím nástrojů aktivní politiky zaměstnanosti byli umísťováni do zaměstnání především uchazeči, kteří na trhu práce obtížně hledali uplatnění. Šlo o uchazeče o zaměstnání s kumulací znevýhodnění, zejména pak o dlouhodobě evidované uchazeče (s délkou evidence přesahující 12 měsíců), osoby starší 50 let, uchazeče pobírající dávky pomoci v hmotné nouzi, osoby se zdravotním postižením, uchazečky vracející se po rodičovské dovolené na trh práce, mladé uchazeče se základním vzděláním a uchazeče/absolventy středních a vysokých škol, jejichž doba praxe po ukončení studia nepřesáhla 2 roky.

I přes nízkou evidovanou nezaměstnanost a měnící se situaci na trhu práce v Jihočeském kraji jsme v roce 2017 ve srovnání s předchozími lety zaznamenali stále vysoký zájem zaměstnavatelů o veřejně prospěšné práce. Vysoký zájem přetrvával i o využívání nástroje vyhrazená společensky účelná pracovní místa. Uchazeči měli v roce 2017 také zájem o zřízení společensky účelných míst za účelem výkonu samostatně výdělečné činnosti.

V průběhu roku 2017 se podařilo v rámci Jihočeského kraje všechny cíle APZ stanovené pro daný rok naplnit nebo dokonce významně překročit. Z celkového počtu podpořených osob byl některý z nástrojů APZ (mimo rekvalifikací) uplatněn u 31,0 % uchazečů s evidencí delší než 12 měsíců (stanovený cíl pro rok 2017 bylo 25 % podpořených osob), u 48,3 % osob 50-letých a starších (stanovený cíl pro rok 2017 bylo 30 % podpořených osob) a u 26,8 % uchazečů, kteří pobírali dávky pomoci v hmotné nouzi (stanovený cíl pro rok 2017 bylo 10 % podpořených osob). Dále bylo uvedenými nástroji v roce 2017 podpořeno 21,9 % absolventů bez dosavadní praxe ve věku do 30 let (v předchozím roce to bylo 16,8 %) a 16,7 % uchazečů se zdravotním postižením (v roce 2016 bylo takto podpořeno 12,7 %).

Následující tabulka dokládá, že Jihočeský kraj ve srovnání se všemi ostatními kraji v České republice evidoval k 31.12.2017 druhý nejnižší podíl dlouhodobě evidovaných uchazečů o zaměstnání (s délkou evidence nad 12 měsíců) na celkovém počtu uchazečů.



Kraj	UoZ celkem	UoZ s evidencí s dobou trvání				UoZ s evidencí s dobou trvání	
		12-24 měsíců	podíl na celku v %	nad 24 měsíců	podíl na celku v %	nad 12 měsíců	podíl na celku v %
Praha	21 787	2 559	11,7%	4 015	18,4%	6 574	30,2%
Středočeský kraj	29 370	3 011	10,3%	6 203	21,1%	9 214	31,4%
Jihočeský kraj	14 112	1 187	8,4%	1 934	13,7%	3 121	22,1%
Plzeňský kraj	10 517	816	7,8%	1 876	17,8%	2 692	25,6%
Karlovarský kraj	7 488	689	9,2%	2 057	27,5%	2 746	36,7%
Ústecký kraj	31 522	3 718	11,8%	9 120	28,9%	12 838	40,7%
Liberecký kraj	11 861	1 257	10,6%	2 472	20,8%	3 729	31,4%
Královohradecký kraj	10 483	864	8,2%	1 783	17,0%	2 647	25,3%
Pardubický kraj	10 152	816	8,0%	1 337	13,2%	2 153	21,2%
Kraj Vysočina	12 992	1 119	8,6%	2 614	20,1%	3 733	28,7%
Jihomoravský kraj	37 290	4 114	11,0%	9 244	24,8%	13 358	35,8%
Olomoucký kraj	19 519	1 988	10,2%	4 465	22,9%	6 453	33,1%
Zlínský kraj	14 040	1 457	10,4%	2 665	19,0%	4 122	29,4%
Moravskoslezský kraj	49 487	5 506	11,1%	15 626	31,6%	21 132	42,7%
Česká Republika	280 620	29 101	10,4%	65 411	23,3%	94 512	33,7%



6. CÍLE APZ PRO ROK 2018

Krajská pobočka ÚP ČR v Českých Budějovicích přijala na rok 2018 opatření, která mají za cíl zajistit plnění zaměření aktivní politiky zaměstnanosti především podporou skupin uchazečů o zaměstnání znevýhodněných na trhu práce. K těmto cílovým skupinám v Jihočeském kraji patří zejména dlouhodobě evidovaní uchazeči o zaměstnání (s evidencí v trvání 12 a více měsíců), uchazeči ve věku 50 let a starší a uchazeči pobírající dávky pomoci v hmotné nouzi a uchazeči s kumulací znevýhodnění, na jejichž podporu se APZ v roce 2018 bude zaměřovat především.

Cílem APZ pro rok 2018 v Jihočeském kraji je podpořit některým z nástrojů VPP nebo vyhrazená SÚPM minimálně 30 % uchazečů o zaměstnání ve věkové skupině 50 let a starší z celkového počtu všech osob umístěných v rámci uvedených nástrojů. Dalším cílem je obdobně podpořit minimálně 25 % dlouhodobě evidovaných uchazečů o zaměstnání (doba evidence nad 12 měsíců) a alespoň 10 % uchazečů o zaměstnání pobírajících dávky pomoci v hmotné nouzi (uvedené procento vždy z celkového počtu podpořených osob v rámci uvedených nástrojů APZ).

Mezi další skupiny uchazečů o zaměstnání, které jsou znevýhodněné na trhu práce a na které bude své aktivity cílit APZ, patří obdobně jako v předchozích letech uchazeči s vyšší kumulací znevýhodnění a to zejména osoby se zdravotním postižením, uchazečky vracející se po rodičovské dovolené na trh práce, uchazeči se základním vzděláním, čerství středoškolští absolventi bez praxe ve vystudovaném oboru ve věku do 25 let, popř. absolventi vysokoškolského studia ve věku do 30 let a uchazeči v mimořádně obtížných poměrech nebo s důvodným předpokladem dlouhodobého setrvání v evidenci úřadu práce.

V roce 2018 bude úřad práce i nadále podporovat uchazeče o zaměstnání, kteří projeví zájem o zřízení společensky účelných pracovních míst za účelem výkonu samostatně výdělečné činnosti, a to jak nabídkou účasti v kurzu „Kompetence k podnikání“, tak případným uhrazením rekvalifikačního kurzu v rámci zvolené rekvalifikace nebo poskytnutím příspěvku na základě dohody o zřízení SÚPM – SVČ.

V roce 2018 bude pokračovat také pilotní realizace nástrojů podporujících regionální mobilitu - Příspěvek na dojížděku a Příspěvek na přestěhování. Krajská pobočka v Českých Budějovicích (a její kontaktní pracoviště v rámci Jihočeského kraje) budou i nadále tyto nástroje aktivně nabízet uchazečům o zaměstnání, kteří splní požadované podmínky pro poskytnutí příspěvků a mohli by tak tyto nástroje využít k řešení jejich situace při získávání nového zaměstnání.

„Komise pro zajišťování aktivní politiky zaměstnanosti prostřednictvím k tomu určených nástrojů včetně projektů realizovaných v rámci Strukturálních fondů EU v Jihočeském kraji“, ustavené při kontaktních pracovištích v jednotlivých okresech se budou nadále vyjadřovat k žádostem předloženým v rámci některého z nástrojů APZ.

Byly stanoveny jednotné „Podmínky pro zařazení uchazeče o zaměstnání v rámci jednotlivých nástrojů APZ na rok 2018“, jimiž se tyto komise při posuzování došlých žádostí řídí. Uvedené Podmínky jsou součástí přijatého „Programu APZ v Jihočeském kraji na rok 2018“ a předpokládá se, že během února 2018 budou schváleny Oddělením aktivní politiky zaměstnanosti generálního ředitelství ÚP ČR.



7. PROGNOZA VÝVOJE TRHU PRÁCE NA ROK 2018

Obdobně jako v předchozím období očekáváme, že trh práce, a tím i vývoj nezaměstnanosti, bude v Jihočeském kraji po celý rok 2018 ovlivňován dosavadní příznivou hospodářskou situací.

Stejně jako v předchozích letech, v prvních měsících roku 2018 bude opět evidována vyšší nezaměstnanost a lze předpokládat, že její hodnoty budou obdobné těm, jaké jsme zaznamenali v předchozím roce. V následujících jarních měsících očekáváme, že se nezaměstnanost bude snižovat v souvislosti se zahajováním sezónních prací, a to zejména v zemědělství, lesnictví a také v oblasti stavebnictví. V letních měsících se zahájením turistické sezóny předpokládáme vyšší zájem i o pracovníky služeb a obchodu, a to zejména v oblastech koncentrace turistického ruchu. Od podzimních měsíců budou do evidence přicházet pracovníci ze sezónních profesí. Stejně jako v předchozích letech předpokládáme, že nezaměstnanost bude opět kulminovat na konci roku.

V roce 2018 očekáváme, že se nezaměstnanost v krajském průměru bude pohybovat na srovnatelné úrovni s rokem 2017, její výraznější snížení v porovnání s předchozím rokem není pravděpodobné. Významný dopad na další vývoj bude mít mimo jiné i aktuální ekonomická situace v sousedním Německu, kde má mnoho českých zaměstnavatelů významného obchodního partnera či spoluvlastníka. Nezanedbatelnou roli sehraje také schopnost zaměstnavatelů přizpůsobit se novým potřebám trhu práce a schopnost reflektovat např. zvyšující se zájem o zkrácené pracovní úvazky u osob se zdravotním postižením, osob ve věku 50 let a starších nebo osob vracejících se po rodičovské dovolené na trh práce.

S ohledem na skutečnost, že je v Jihočeském kraji aktuálně evidována rekordní poptávka zaměstnavatelů po pracovních silách od roku 1990 a s ohledem na relativně příznivou hodnotu nezaměstnanosti v počátku roku 2018, lze předpokládat, že podíl nezaměstnaných na věkové skupině osob 15 – 64 let se bude v Jihočeském kraji pohybovat na konci prvního pololetí roku 2018 v rozmezí 3,1 – 2,6 % a k 31.12.2018 odhadujeme, že nezaměstnanost v kraji dosáhne počtu v intervalu 12 800 – 16 300 dosažitelných evidovaných uchazečů o zaměstnání ve věkové skupině 15 – 64 let (tj. cca 3,2 % – 3,7 %).

Předpokládaný vývoj nezaměstnanosti v dalším období

očekávaný stav k	mírnější varianta			pesimističtější varianta		
	počet evidovaných uchazečů celkem	z toho dosažitelní 15 - 64 let	podíl nezam. v %	počet evidovaných uchazečů celkem	z toho dosažitelní 15 - 64 let	podíl nezam. v %
30.6.2018	13 000	11 500	2,6	15 200	13 700	3,1
31.12.2018	14 200	12 800	3,2	17 800	16 300	3,7



8. PŘÍLOHY

8.1. Tabulka - přehled typů rekvalifikačních kurzů zabezpečovaných KrP ÚP ČR v Českých Budějovicích a počty osob zapojených do těchto kurzů

Název kurzu	Počet osob
Kurzy v oblasti PC	396
Kurzy v oblasti IT technologie - grafika	94
Kurz pro pracovníky v sociálních službách	72
Kurzy svařování	58
Obsluha elektro a motovezíku	52
Strážný (formou profesní kvalifikace)	51
Profesní průkaz - ČB - 23, ČK - 13, JH - 3, TA – 5	44
Kurzy v gastronomii (formou profesních kvalifikací)	34
Dispečer logistiky	11
Kurzy v oboru elektro (formou profesních kvalifikací)	25
Základy podnikání	22
Vyhláška 50/1978 Sb. o odborné způsobilosti v elektrotechnice	9
Výroba zákusků a dortů (formou profesní kvalifikace)	3
Kurzy v oboru truhlář (formou profesních kvalifikací)	1
Kurzy v oboru zedník (formou profesních kvalifikací)	1
Evidence zásob zboží a materiálu (formou profesní kvalifikace)	1
Kurzy hrazené z veřejné zakázky	874
Kurzy realizované v rámci pracovní rehabilitace	
Obsluha osobního počítače	1
Pracovník grafického studia - Photoshop	3
Tvorba www stránek	1
Řidičské oprávnění skupiny T	1
Chůva pro děti do zahájení povinné školní docházky	1
Kurzy v rámci pracovní rehabilitace celkem	7
Realizované kurzy celkem	881



8.2. Grafy

- Podíl nezaměstnaných v krajích ČR k 31.12.2017
- Počet uchazečů připadajících na jedno volné místo v krajích ČR stav 31.12.2017
- Podíl nezaměstnaných na počtu obyvatel v okresech Jihočeského kraje k 31.12.2017
- Celkový počet evidovaných uchazečů o zaměstnání a počet volných míst v okresech Jihočeského kraje k 31.12.2017
- Vývoj podílu nezaměstnaných v období let 2016 – 2017 v okresech Jihočeského kraje
- Vývoj podílu kategorií uchazečů o zaměstnání na celkovém počtu nezaměstnaných v Jihočeském kraji za období 1. čtvrtletí 2013 – 4. čtvrtletí 2017
- Počet měsíčně nově hlášených a obsazených volných pracovních míst v Jihočeském kraji v roce 2017
- Počet nově hlášených uchazečů o zaměstnání v evidenci ÚP a vyřazených uchazečů o zaměstnání v Jihočeském kraji v roce 2017
- Počet umístěných osob prostřednictvím jednotlivých nástrojů APZ v letech 2013-2017
- Srovnání dlouhodobé nezaměstnanosti v Jihočeském kraji k 31.12. 2016 a 31.12.2017
- Vývoj počtu evidovaných uchazečů a volných míst v Jihočeském kraji v období leden 2003 – prosinec 2017

Použité materiály:

Zaměstnanost a nezaměstnanost v České republice podle výsledků výběrového šetření pracovních sil

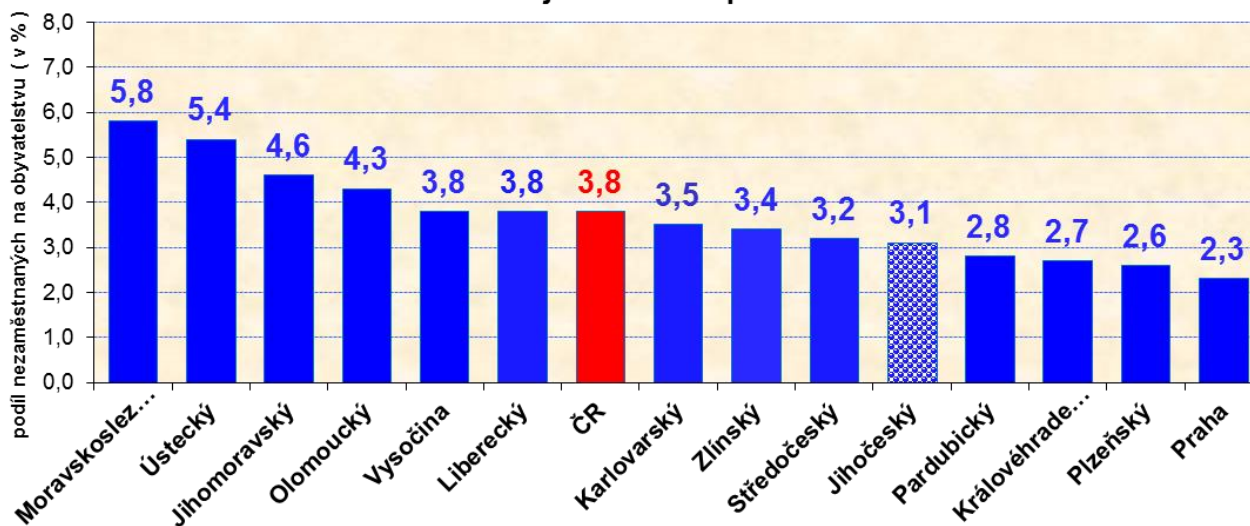
- 3. čtvrtletí 2017 Český statistický úřad, Praha 2017

Webové stránky ČSÚ: www.czso.cz

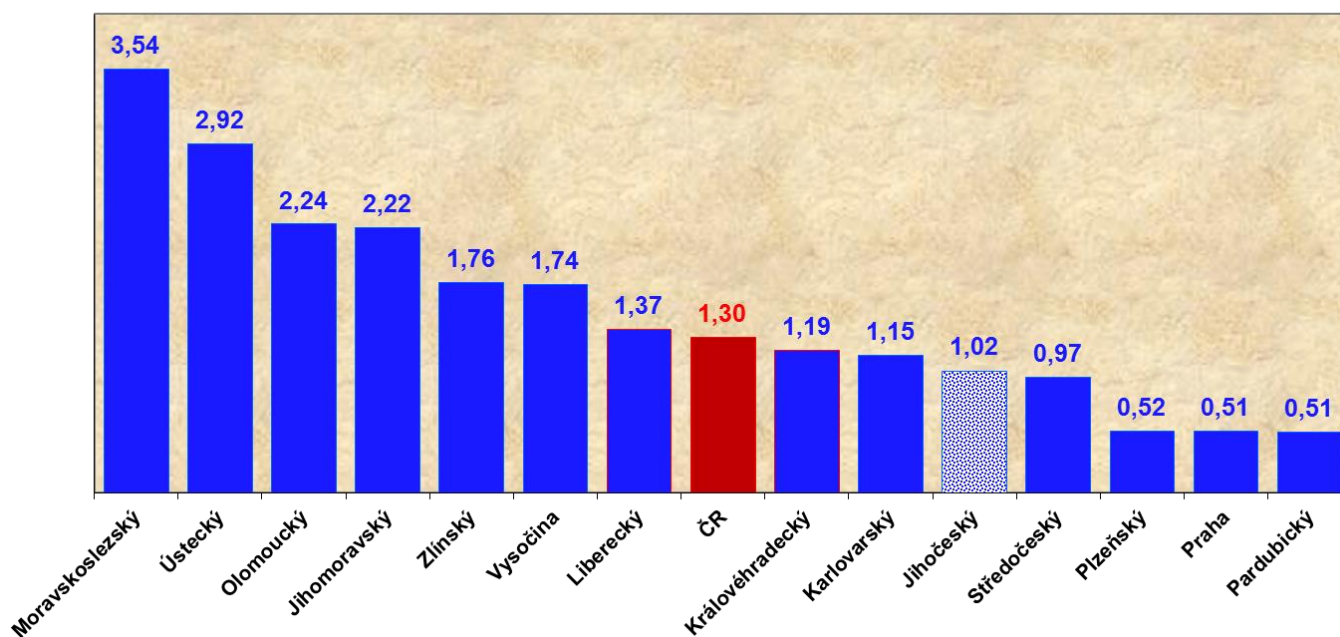
Webové stránky MPSV: www.portal.mpsv.cz



Podíl nezaměstnaných na počtu obyvatel v České republice a v krajích ČR k 31. prosinci 2017

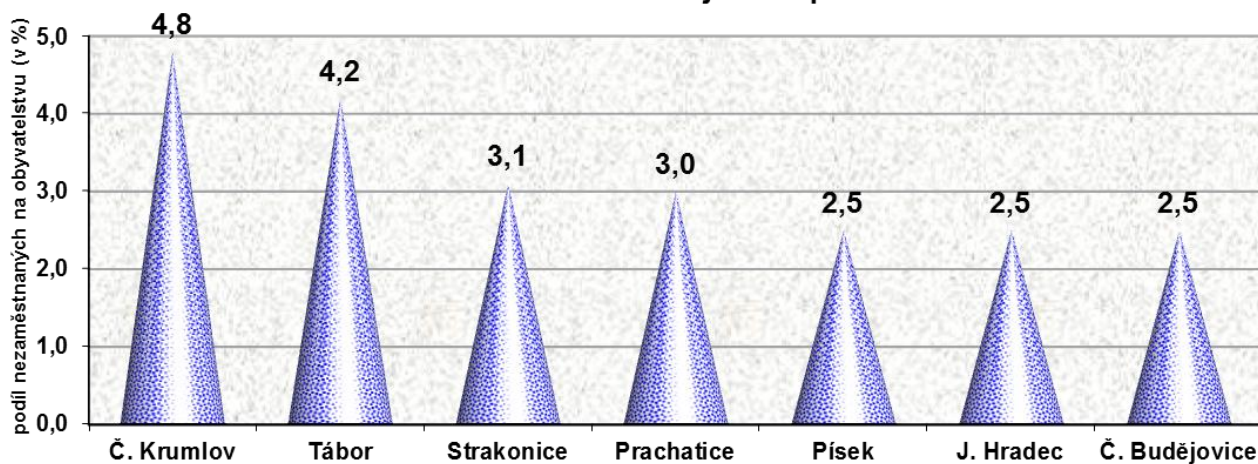


Počet uchazečů připadajících na jedno volné místo v krajích České republiky stav k 31. prosinci 2017

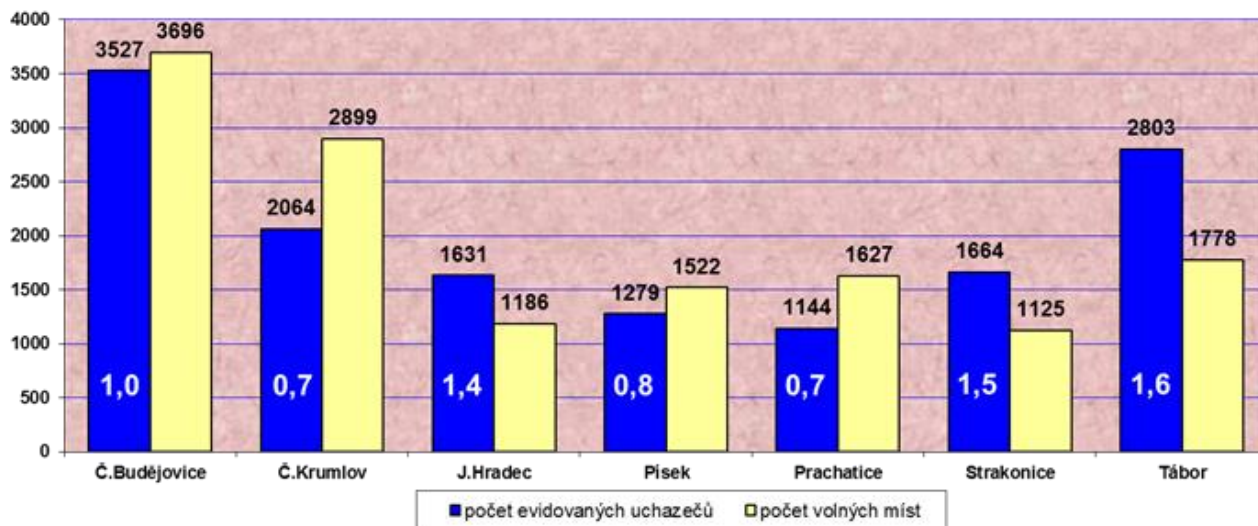




**Podíl nezaměstnaných na počtu obyvatel
v okresech Jihočeského kraje k 31. prosinci 2017**



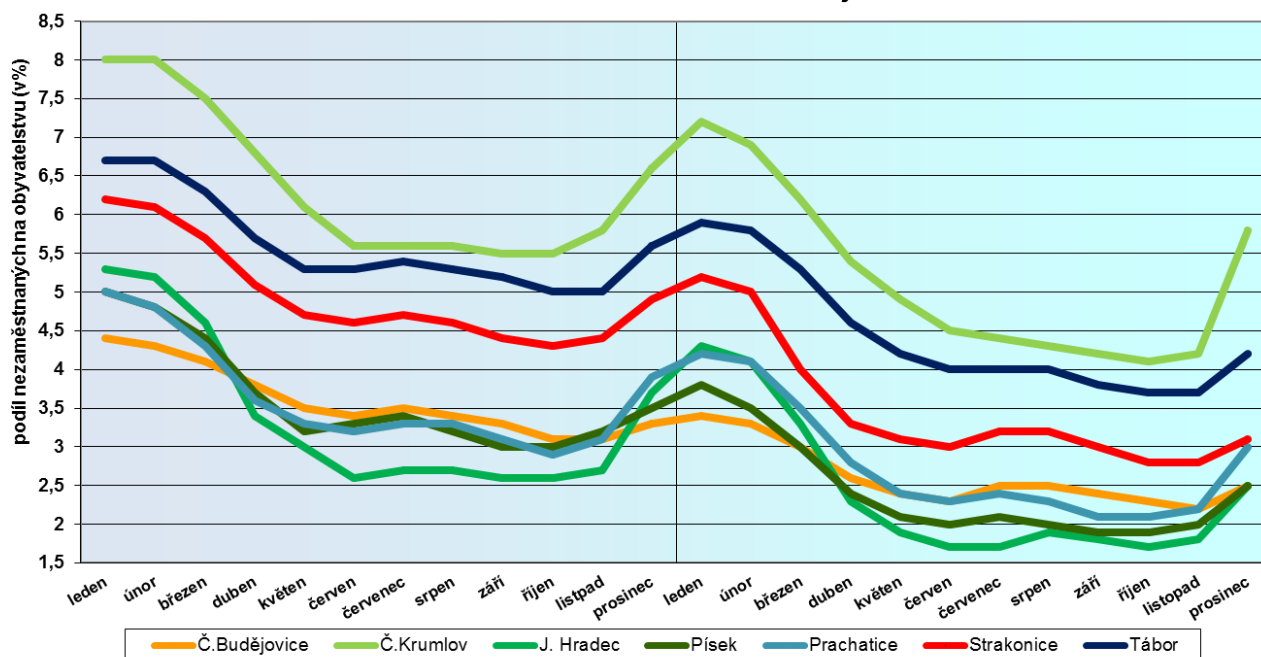
**Celkový počet evidovaných uchazečů o zaměstnání a počet
volných míst v okresech Jihočeského kraje k 31. prosinci 2017**



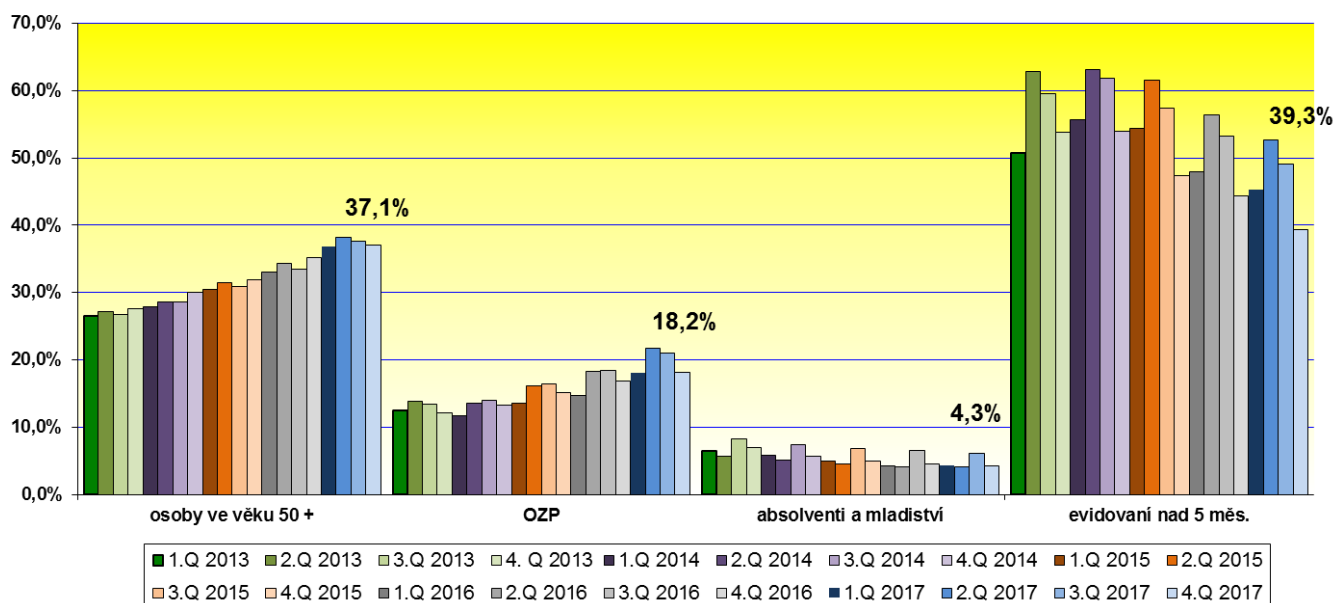
Poznámka: číslo ve sloupci udává počet uchazečů na 1 volné pracovní místo



Vývoj podílu nezaměstnanosti na počtu obyvatel v období leden 2016 – prosinec 2017 v okresech Jihočeského kraje

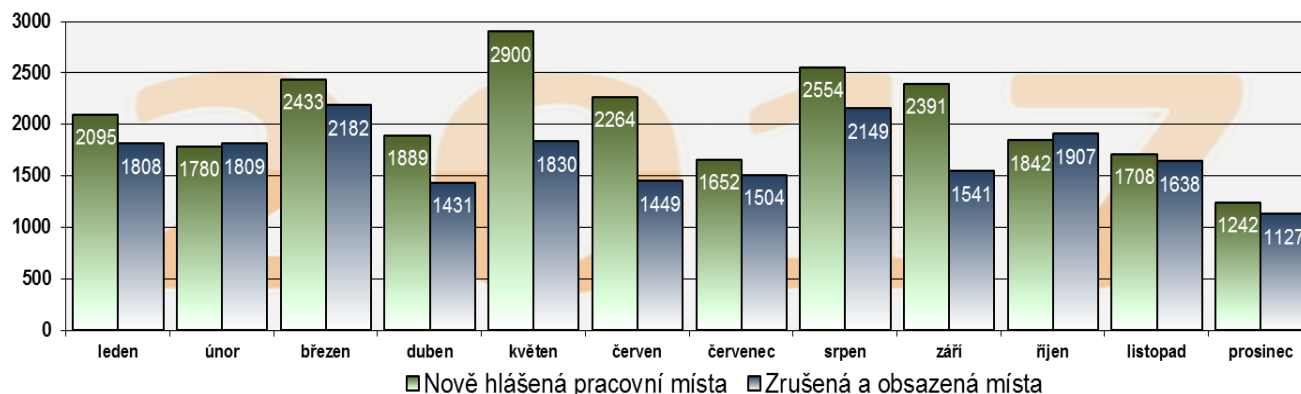


Vývoj podílu kategorií uchazečů o zaměstnání na celkovém počtu nezaměstnaných v Jihočeském kraji za období 1. čtvrtletí 2013 – 4. čtvrtletí 2017

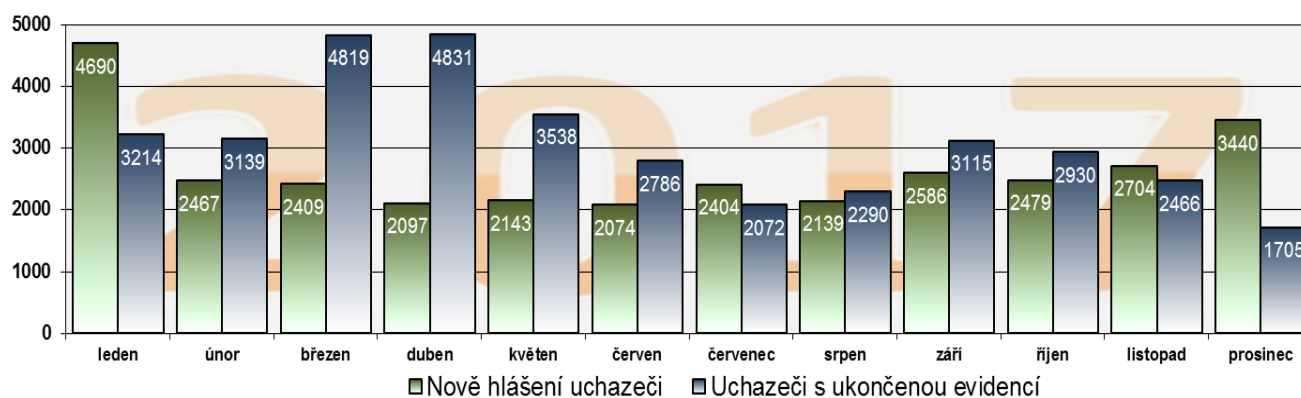




Počet měsíčně nově hlášených a obsazených volných pracovních míst v Jihočeském kraji v roce 2017

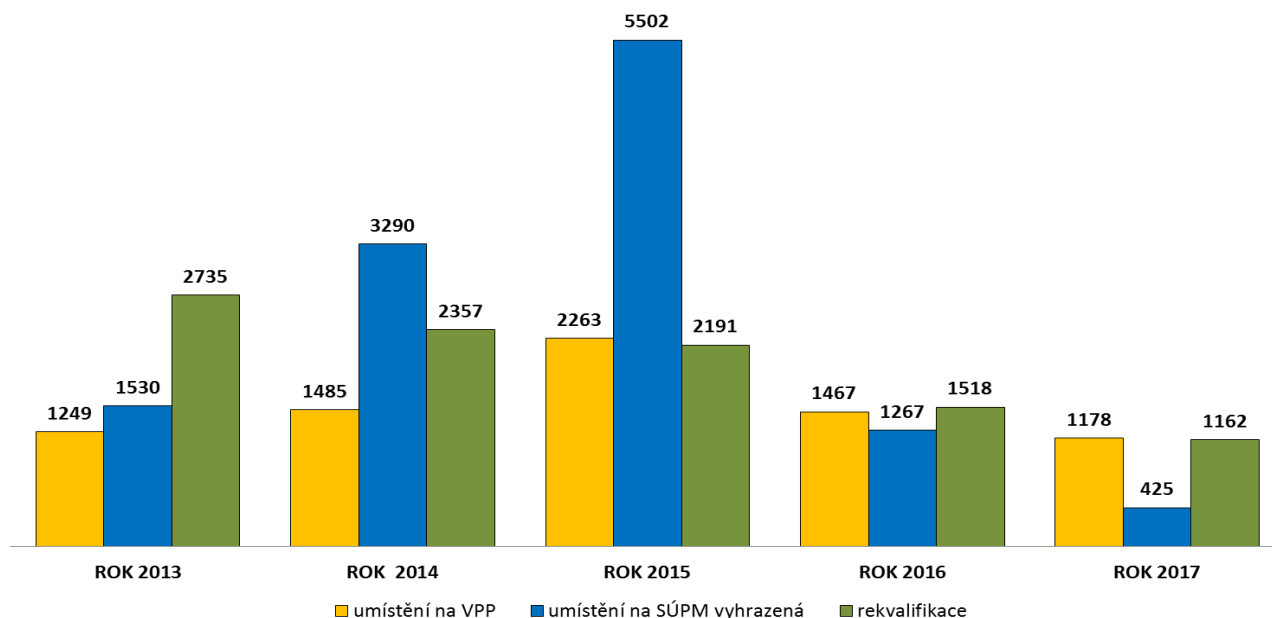


Počet nově hlášených uchazečů o zaměstnání v evidenci ÚP a vyřazených uchazečů o zaměstnání v Jihočeském kraji v roce 2017





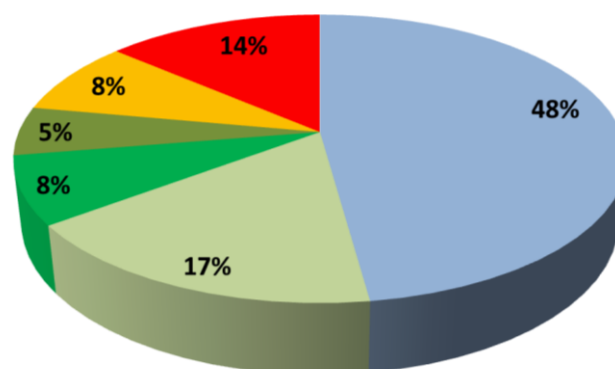
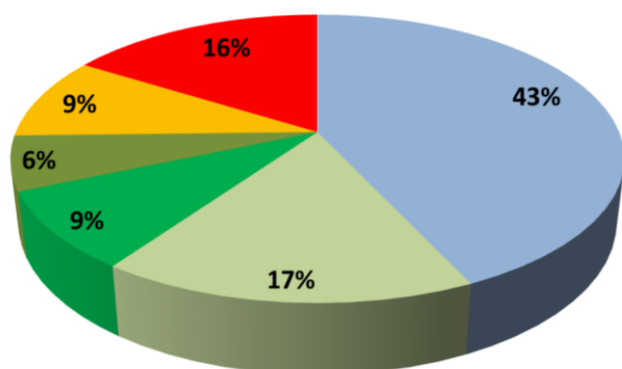
Počet umístěných osob prostřednictvím vybraných nástrojů APZ v letech 2013 - 2017



Srovnání struktury uchazečů o zaměstnání dle délky evidence

k 31. 12. 2016

k 31. 12. 2017



■ do 3 měsíců
 ■ 3-6 měsíců
 ■ 6-9 měsíců
 ■ 9-12 měsíců
 ■ 12-24 měsíců
 ■ nad 24 měsíců



Vývoj počtu evidovaných uchazečů a volných míst v Jihočeském kraji v období leden 2003 – prosinec 2017

