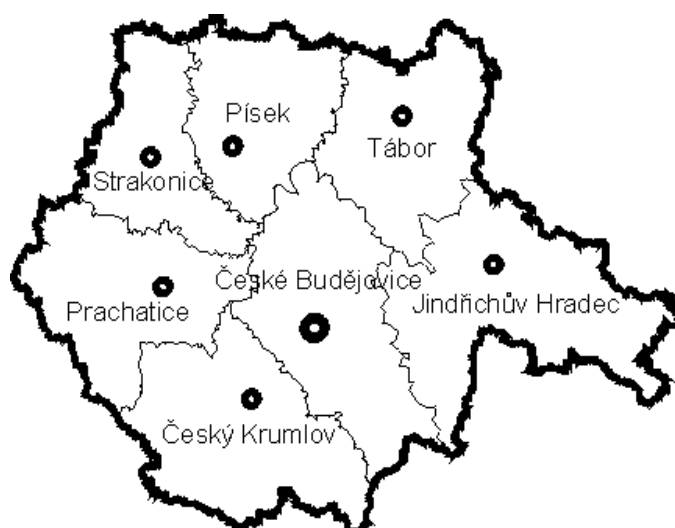




ZPRÁVA O SITUACI NA
TRHU PRÁCE V JIHOČESKÉM KRAJI,
O REALIZACI APZ V ROCE 2018
A STRATEGIE APZ PRO ROK 2019



Předkládá: Ing. Ivan Loukota, ředitel Krajské pobočky v Českých Budějovicích ÚP ČR
Zpracovali: Mgr. Martina Kratochvílová, Mgr. Jiří Beran

Krajská pobočka ÚP ČR v Českých Budějovicích

únor 2019



Obsah:

1.	Zaměstnanost	
1.1.	Celková zaměstnanost v kraji	3
1.2.	Zaměstnavatelé, kteří zaznamenali v roce 2018 nejvýraznější pohyb pracovních sil	5
1.3.	Stručná charakteristika poptávky zaměstnavatelů po pracovní síle (volná pracovní místa)	6
2.	Nezaměstnanost	
2.1.	Vývoj nezaměstnanosti	9
2.2.	Hlavní příčiny nezaměstnanosti v kraji	12
2.3.	Územní rozložení registrované nezaměstnanosti v kraji	13
2.3.1.	Okres České Budějovice	13
2.3.2.	Okres Český Krumlov	14
2.3.3.	Okres Jindřichův Hradec	15
2.3.4.	Okres Písek	16
2.3.5.	Okres Prachatice	17
2.3.6.	Okres Strakonice	17
2.3.7.	Okres Tábor	19
2.3.8.	Porovnání nezaměstnanosti v okresech Jihočeského kraje - souhrn	20
2.3.9.	Situace v jednotlivých mikroregionech v kraji	21
3.	Problémové skupiny na trhu práce kraje	
3.1.	Dlouhodobě evidovaní uchazeči o zaměstnání	23
3.2.	Uchazeči o zaměstnání ve věku 50 let a starší	24
3.3.	Osoby se zdravotním postižením	25
3.4.	Uchazeči v hmotné nouzi	26
3.5.	Absolventi škol a mladiství	27
4.	Cizinci na trhu práce kraje	29
5.	Realizace APZ v roce 2018	
5.1.	Realizace jednotlivých nástrojů APZ v roce 2018	32
5.1.1.	Veřejně prospěšné práce	32
5.1.2.	Společensky účelná pracovní místa	33
5.1.3.	Podpora zaměstnávání osob se zdravotním postižením	35
5.1.4.	Regionální mobilita	36
5.2.	Rekvalifikace a poradenství	37
5.2.1.	Rekvalifikace	37
5.2.2.	Zvolená rekvalifikace	38
5.2.3.	Zaměstnanecké rekvalifikace	39
5.2.4.	Poradenství	41
5.2.5.	Pracovní rehabilitace	42
5.3.	Projekty ESF	42
5.3.1.	Regionální individuální projekty	42
5.3.2.	Národní individuální projekty	45
5.4.	Další aktivity	45
5.5.	Vyhodnocení cílů APZ stanovených na rok 2018	46
6.	Cíle APZ pro rok 2019	48
7.	Prognóza vývoje trhu práce na rok 2019	50
8.	Přílohy	
8.1.	Tabulka – rekvalifikační kurzy	51
8.2.	Grafy	52



1. ZAMĚSTNANOST

1.1. Celková zaměstnanost v kraji

- V Jihočeském kraji dosáhl počet osob s jediným nebo hlavním zaměstnáním ve 3. čtvrtletí 2018 celkem 317,0 tis., z toho bylo 178,1 tis. mužů (56,2 %) a 138,9 tis. žen (43,8 %). V porovnání se stejným obdobím roku 2017 byla celková zaměstnanost k 30.9.2018 o cca 1,3 tis. vyšší.
- Podíl průměrného počtu zaměstnanců Jihočeského kraje vztahený k celé České republice byl k 30.9.2018 - 6,0 %, v porovnání se stejným obdobím minulého roku se nezměnil.

Nejaktuálnější přehled o zaměstnaných s jediným (hlavním) zaměstnáním v národním hospodářství za kraj podle věkových kategorií, podle vzdělání, odvětví (CZ-NACE), sektorů a CZ-ISCO uvádějí následující tabulky (zdroj ČSÚ – výsledky výběrového šetření pracovních sil 3. čtvrtletí 2018). Údaje jsou v tisících, proto jsou možné určité drobné nesrovnalosti díky zaokrouhlování.

Věková struktura (v tis.)

Věkové kategorie	Celkem	Muži	Ženy
CELKEM	317,0	178,1	138,9
15 až 19 let	.	.	.
20 až 24 let	16,6	11,1	5,5
25 až 29 let	32,9	19,5	13,4
30 až 34 let	31,2	20,5	10,8
35 až 39 let	42,8	23,4	19,5
40 až 44 let	49,9	26,3	23,7
45 až 49 let	44,7	22,8	22,0
50 až 54 let	38,7	19,8	18,9
55 až 59 let	34,4	17,3	17,0
60 až 64 let	18,8	13,3	5,5
65 a více let	6,3	3,6	2,7
15 až 29 let	49,4	30,6	18,8
30 až 44 let	124,0	70,1	53,9
45 až 59 let	117,8	59,9	57,9
60 a více let	25,1	16,9	8,2

Úroveň vzdělání (v tis.)

Vzdělání	Celkem	Muži	Ženy
CELKEM	317,0	178,1	138,9
Základní vzdělání	13,2	6,6	6,6
Střední bez maturity	123,5	82,8	40,7
Střední s maturitou	119,0	60,2	58,8
Vysokoškolské	61,3	28,5	32,9



Zaměstnaní podle odvětví CZ-NACE (v tis.)

Odvětví	Celkem	Muži	Ženy
Zemědělství, lesnictví a rybnářství	16,7	12,0	4,6
Těžba a dobývání	1,0	.	.
Zpracovatelský průmysl	94,5	59,9	34,6
Výroba a rozvod elektřiny, plynu, tepla	4,2	3,2	1,1
Zásobování vodou	4,4	3,3	1,1
Stavebnictví	25,6	24,3	1,3
Velkoobchod a maloobchod; opr. motor. vozidel	33,0	14,5	18,5
Doprava, skladování	20,6	15,3	5,2
Ubytování, stravování a pohostinství	11,8	4,0	7,8
Informační a komunikační činnosti	4,5	3,4	1,2
Peněžnictví a pojišťovnictví	6,1	2,7	3,4
Činnosti v oblasti nemovitostí	1,9	1,0	0,9
Profesní, vědecké a technické činnosti	11,6	6,4	5,2
Administrativní a podpůrné činnosti	7,0	3,8	3,2
Veřejná správa a obrana	22,7	11,8	10,9
Vzdělávání	19,3	2,2	17,2
Zdravotní a sociální péče	19,2	4,7	14,5
Kulturní, zábavní a rekreační činnosti	5,7	2,9	2,8
Ostatní činnosti	4,7	1,7	2,9

(v tis.)

Sektory	Celkem	Muži	Ženy
Zemědělství	16,7	12,0	4,6
Průmysl	129,7	90,9	38,7
Služby	170,6	75,1	95,5

Zaměstnaní podle klasifikace zaměstnání – CZ-ISCO (v tis.)

CZ-ISCO	Celkem	Muži	Ženy
Zákonodárci a řídící pracovníci	12,9	9,6	3,3
Specialisté	37,2	12,2	25,1
Techničtí a odborní pracovníci	45,7	26,3	19,4
Úředníci	25,1	5,6	19,5
Pracovníci ve službách a prodeji	53,1	18,5	34,6
Kvalifikovaní pracovníci v zemědělství, lesnictví a rybnářství	8,0	4,7	3,3
Řemeslníci a opraváři	57,6	53,3	4,3
Obsluha strojů a zařízení, montéři	56,8	37,7	19,1
Pomocní a nekvalifikovaní pracovníci	18,6	8,2	10,4
Zaměstnanci v ozbrojených silách	1,9	1,9	-



1.2. Zaměstnavatelé, kteří zaznamenali v roce 2018 nejvýraznější pohyby pracovních sil

Ve sledovaném roce převažovali v kraji zaměstnavatelé, kteří udržovali počet svých zaměstnanců na úrovni předchozího roku nebo jej mírně navyšovali. Pokračoval příznivý rozvoj hospodářské situace, kdy u mnoha firem docházelo k rozšiřování výroby či jejich činností a díky tomu i k navýšení počtu pracovníků.

Stejně jako v minulých letech, nahlašovaly firmy s pracovišti v Jihočeském kraji Krajské pobočce ÚP ČR v Českých Budějovicích na základě povinnosti podle § 62 zákoníku práce hromadné propouštění zaměstnanců. Pokračoval sestupný trend z minulých let v počtu firem nahlašujících hromadné propouštění. V březnu 2018 nahlásila záměr o hromadném propouštění společnost Kaufland Česká republika v.o.s. se sídlem v Praze. Jednalo se o organizační změnu, kdy byly v rámci celé republiky zrušeny pracovní pozice vedoucích skupin zboží. V červnu bylo oznámeno hromadné propouštění ve firmě Dentamechanik s.r.o. se sídlem v Českých Budějovicích, kde došlo k rušení pracovních míst z důvodu nedostatku zakázek pro vlastní strojírenskou výrobu. Další hromadné propouštění bylo nahlášeno v září společností ELK s.r.o. se sídlem v Plané n. Lužnicí (okres Tábor), kde se jednalo o rušení části závodu vztahujícímu se k výrobě hotových domů. K dalšímu hromadnému propouštění malého rozsahu došlo v oblasti bankovníctví.

K největšímu meziročnímu poklesu počtu zaměstnanců mezi firmami Jihočeského kraje došlo v českobudějovické společnosti E.ON Česká republika, s.r.o., zabývající se výstavbou inženýrských sítí pro elektřinu a telekomunikace. V průběhu roku docházelo ke snižování počtu zaměstnanců, hlavně na administrativních pozicích. Další významný úbytek v počtu pracovníků vykazala firma DURA Automotive CZ, k.s. se sídlem v Blatné (okres Strakonice) s výrobními závody v Blatné a ve Strakonici. Jedná se o největšího zaměstnavatele v okrese Strakonice, který zabývá se výrobou a vývojem dílů pro vnitřní dekorace automobilů a automobilových dílů. Úbytek počtu pracovníků oproti minulému roku byl rovněž zaznamenán ve firmě THK RHYTHM AUTOMOTIVE CZECH, a.s. se sídlem v Dačicích (okres Jindřichův Hradec), zabývající se výrobou součástí do automobilového průmyslu, obráběním, montážemi a lakováním. Meziroční pokles počtu pracovníků vykazala českobudějovická firma Robert Bosch, spol. s.r.o., která je největším zaměstnavatelem v Jihočeském kraji. Věnuje se vývoji, výrobě a prodeji dílů pro automobilový průmysl a v roce 2019 má v plánu opět nabrat velký počet zaměstnanců z důvodu zavedení nových technologií. Ke snížení počtu pracovníků oproti minulému roku došlo také ve společnosti SILON s.r.o. se sídlem v Plané nad Lužnicí (okres Tábor), která se zabývá výrobou a prodejem polyesterových stříží a kabelů a která v následujícím roce předpokládá další snižování počtu zaměstnanců v profesi obsluha strojů z důvodu snížení odbytu. U výše uvedených zaměstnavatelů se v rámci Jihočeského kraje v souhrnu jednalo zhruba o úbytek 460 pracovních míst.

Naopak největší meziroční přírůstek počtu zaměstnanců v rámci Jihočeského kraje zaznamenala společnost Magna Cartech spol. s r.o. se sídlem v Českých Velenicích (okres Jindřichův Hradec), kde došlo v průběhu roku 2018 k přístavbě nové haly a rozšíření výroby, která se orientuje na lisování a sváření plechových dílů karoserií. K navýšení počtu pracovníků oproti loňskému roku došlo rovněž ve společnosti ROHDE & SCHWARZ závod Vimperk, s.r.o. (okres Prachatice), kde se vyrábí kompletní měřicí přístroje a komponenty pro rozhlasové a televizní vysílače. Meziroční přírůstek byl vykázan firmou A. Pöttinger se sídlem ve Vodňanech (okres Strakonice), která se zabývá zejména výrobou zemědělských a lesnických strojů a také zvyšováním efektivity a kvality zemědělské produkce. Další významnou firmou kraje, kde dochází k průběžnému zvyšování počtu pracovníků, je Engel strojírenská spol. s r.o. se sídlem v Kaplici (okres Český Krumlov), která se zabývá výrobou



ocelových konstrukcí, elektrických rozvaděčů, dopravníků a podest pod vstřikovací lis. Z dalších jihočeských firem, které patří z hlediska zaměstnanosti k největším v kraji, zaznamenaly meziroční přírůstek počtu pracovníků tyto společnosti: Apatar Čkyně s.r.o. (okres Prachatice), zabývající se výrobou plastových výrobků, VISHAY ELECTRONIC spol. s r.o. se sídlem v Přešticích (okres Prachatice), FORESTINA s.r.o. se sídlem v Mnichově (okres Strakonice), zabývající se vývojem a výrobou organických hnojiv a výrobou krmiv a krmných směsí. U výše uvedených zaměstnavatelů se v rámci Jihočeského kraje v souhrnu jednalo zhruba o přírůstek 350 pracovních míst.

1.3. Stručná charakteristika poptávky zaměstnavatelů po pracovní síle (volná pracovní místa)

- Z hlediska evidovaných volných pracovních míst byla v roce 2018 zaznamenána výrazně vyšší poptávka zaměstnavatelů po nových pracovnících než v předchozím roce. Jedná se o pokračující vzestupný trend z minulých let. Nárůst počtu volných míst je do značné míry ovlivněn skutečností, že zaměstnavatelé mají povinnost nahlašovat volná pracovní místa, mají-li v úmyslu zaměstnat na nich cizince ze zemí mimo EU. Proces od nahlášení volného pracovního místa až do obsazení místa cizincem je dlouhodobá záležitost daná nastaveným systémem a profesní skladba těchto míst je taková, že se nedaří tato místa obsadit uchazeči o zaměstnání, a proto místa setrvávají v evidenci volných pracovních míst jako dlouhodobě neobsaditelná.
- Od ledna 2018, kdy dosahoval počet volných míst (dále jen VPM) v kraji ročního minima tj. 14 550, docházelo k postupnému nárůstu počtu volných míst až do srpna na hodnotu 19 077 míst. Jednalo se nejen o roční maximum, ale zároveň o historicky nejvyšší hodnotu v počtu volných míst (od roku 1990). Poté docházelo ke snižování počtu volných míst až do konce roku až na hodnotu 17 575.
- Průměrný měsíční počet evidovaných pracovních míst byl 17 179 míst, tj. o 5 188 míst více než měsíční průměr za rok 2017, což činí nárůst o 43,3 %. Průměrný počet uchazečů na 1 volné místo za celý rok 2018 byl 0,7 uchazečů, za rok 2017 to bylo 1,3 uchazeče.
- V průběhu roku 2018 bylo celkem nově zaevidováno 31 339 volných pracovních míst, obsazeno či zrušeno bylo celkem 28 713 míst. Nejvíce volných míst bylo nově zaevidováno v měsíci červnu (3 503 VPM), nejméně v prosinci (1 573 VPM).

Největší zájem zaměstnavatelů byl v kraji o profese:

řidiči nákladních automobilů
montážní dělníci mechanických zařízení
pomocní pracovníci ve výrobě
nástrojaři a příbuzní pracovníci
zedníci a montéři suchých staveb
montážní dělníci elektrických zařízení
kuchaři, pomocní kuchaři
uklízeči a pomocníci
pracovníci ostražky a bezpečnostních agentur



Počet evidovaných VPM a UoZ v Jihočeském kraji podle požadavků na dosažené vzdělání

Vzdělání	31.12.2017			31.12.2018		
	Uchazeči	Volná místa	Uchaz./1 místo	Uchazeči	Volná místa	Uchaz./1 místo
Základní vzdělání, neúplné vzdělání	3 696	7 358	0,5	2 837	10 688	0,3
Středoškolské bez maturity	6 101	5 024	1,2	4 734	5 554	0,9
Středoškolské s maturitou	3 331	1 144	2,9	2 710	1 063	2,5
Vysokoškolské	984	307	3,2	779	270	2,9
Celkem	14 112	13 833	1,0	11 060	17 575	0,6

Počet evidovaných VPM v Jihočeském kraji podle profese

CZ-ISCO	stav k datu			
	31.12.2017		31.12.2018	
	abs.	v %	abs.	v %
tř. 1 – Zákonodárci a řídicí pracovníci	64	0,5	53	0,3
tř. 2 – Specialisté	506	3,7	423	2,4
tř. 3 – Techničtí a odborní pracovníci	635	4,6	692	3,9
tř. 4 – Úředníci	520	3,8	464	2,6
tř. 5 – Pracovníci ve službách a prodeji	1 895	13,7	2 014	11,5
tř. 6 – Kvalifikovaní pracovníci v zemědělství, lesnictví a rybářství	124	0,9	122	0,7
tř. 7 – Řemeslníci a opraváři	3 907	28,2	4 831	27,5
tř. 8 – Obsluha strojů a zařízení, montéři	4 354	31,5	6 558	37,3
tř. 9 – Pomocní a nekvalifikovaní pracovníci	1 828	13,2	2 418	13,8
tř. 0 – Zaměstnanci v ozbrojených silách	0	0,0	0	0,0
Celkem	13 833	100,0	17 575	100,0

V průběhu roku 2018 bylo v Jihočeském kraji realizováno celkem 881 osobních setkání se zaměstnavateli zaměřených především na navazování a prohlubování spolupráce v oblasti zprostředkování pracovních sil, předávání informací o službách nabízených Úřadem práce České republiky (ÚP ČR) a hledání nových pracovních příležitostí pro uchazeče o zaměstnání (UoZ). Dále bylo v daném období v rámci cíleného matchingu (efektivní propojení poptávky ze strany zaměstnavatelů s UoZ) uskutečněno 284 výběrových řízení, jichž se aktivně zúčastnilo 2 039 UoZ, velmi poptávané byly rovněž předvýběry, kdy byl zástupcům firem v 764 případech předán přímý kontakt na UoZ vybrané na základě specifických požadavků uvedených ve volném pracovním místě (VPM). V neposlední řadě pak ÚP ČR pro zaměstnavatele připravil 2 miniburzy a 9 seminářů, které byly zaměřeny mimo jiné na realizaci jednotlivých nástrojů aktivní politiky zaměstnanosti (zejména veřejně prospěšné práce), zaměstnávání osob se zdravotním postižením, zahraniční zaměstnanost aj.

Typickým rysem současné situace na trhu práce (TP) je zejména rozdíl mezi poptávkou firem po pracovní síle a pozicemi, které jsou preferovány uchazeči o zaměstnání a celkově nízký podíl nezaměstnaných osob v evidenci ÚP ČR dosahující hodnot přirozené nezaměstnanosti. Přetrvávající nárůst VPM naopak umožňuje UoZ širší výběr zaměstnání dle vlastních preferencí, kdy důležitá je nejen výše mzdy, ale důraz je stále více kladen i na směnnost, flexibilitu úvazku, dopravní dostupnost či zaměstnanecké benefity. Tyto okolnosti již donutily řadu firem snížit své původní kvalifikační požadavky a požadované odborné



znalosti, přesto se však nedaří poptávku pokrýt a lze proto nadále předpokládat nárůst VPM, která budou dlouhodobě neobsaditelná. Zájem je zejména o pracovníky v technických oborech (strojní inženýři, technologové, zámečníci, elektrikáři, programátoři apod.), dále řidiče v mezinárodní kamionové dopravě, svářeče, brusiče, zámečníky, zdravotnický personál aj. Vzhledem k vysokému zastoupení automobilního průmyslu na lokálním TP, přetrvává poptávka po ryze dělnických profesích ve směnném či nepřetržitém provozu. Právě zde je největší fluktuace pracovníků. Řada zaměstnavatelů řeší nedostatek pracovních sil formou zaměstnávání cizinců, v roce 2018 byl zaznamenán enormní zájem o krátkodobá povolení k zaměstnání (PkZ) do 90 dnů a to napříč všemi okresy.



2. NEZAMĚŠTNANOST

2.1. Vývoj nezaměstnanosti

- Po vzestupu počtu nezaměstnaných uchazečů během prvního měsíce roku 2018, kdy bylo k 31.1.2018 evidováno 15 535 osob (roční maximum), docházelo během dalších 5 měsíců k postupnému snižování počtu uchazečů. V měsících březnu a dubnu se přitom jednalo o výrazný meziměsíční úbytek počtu uchazečů (o 1 834 v březnu a o 2 000 v dubnu). Po mírném zvýšení v červenci opět docházelo k dalšímu snižování počtu uchazečů až na minimální počet 9 143 uchazečů v říjnu. Během posledních dvou měsíců roku 2018 se počet nezaměstnaných zvyšoval. V prosinci pak došlo k výraznějšímu meziměsíčnímu zvýšení o 1 560 uchazečů.
- Průměrný měsíční počet evidovaných uchazečů v Jihočeském kraji byl 10 983 osob (tj. o 3 857 méně než v roce 2017).
- Počet evidovaných nezaměstnaných k 31.12.2018 ve srovnání se stejným obdobím minulého roku byl o 3 052 osob nižší a činil 11 060 uchazečů.
- Roční průměrný podíl počtu uchazečů pobírajících podporu v nezaměstnanosti na celkovém počtu evidovaných byl 40,4 % (v roce 2017 – 35,9 %). Největší podíl uchazečů pobírajících podporu v nezaměstnanosti byl v měsíci lednu 45,8 % a nejmenší v měsíci červnu 36,6 %.

Vývoj nezaměstnanosti

Ukazatel (celkový počet)	celkem stav k datu		ženy stav k datu	
	31.12.2017	31.12.2018	31.12.2017	31.12.2018
Evidovaní uchazeči o zaměstnání celkem	14 112	11 060	7 035	5 063
z celku dosažitelní	12 812	9 807	6 308	4 876
Volná pracovní místa	13 833	17 575	-	-
Uchazeči připadající na 1 VPM	1,0	0,6	-	-
Uchazeči pobírající podporu v nezaměstnanosti	5 609	4 899	2 654	2 514
Podíl nezaměstnaných na obyvatelstvu (v %)	3,1	2,4	3,1	2,4

- Podíl nezaměstnaných na obyvatelstvu ve věku 15 – 64 let (dále jen podíl nezaměstnaných) v průběhu roku dosáhl nejnižší hodnoty v měsíci červnu a říjnu – 1,9 %. Naopak nejvyšší podíl nezaměstnanosti 3,4 % byl evidován v lednu (v roce 2017 to bylo rovněž v lednu – 4,6 %). Průměrný podíl nezaměstnaných v kraji za rok 2018 byl 2,3 % (za rok 2017 3,2 %) a byl o 0,9 procentního bodu nižší než průměr v ČR.
- V průběhu roku se Jihočeský kraj řadil na 2. – 6. místo v pořadí. V lednu a v únoru zaujímal 6. místo a v dalších měsících se pohyboval většinou na 3. – 5. místě, v měsících srpen a září dokonce na 2. místě. Na konci roku 2018 byl Jihočeský kraj v podílu nezaměstnaných na 5. místě za Prahou, Plzeňským, Pardubickým a Královéhradeckým krajem.



- Díky stoupající potřebě zaměstnanců ve firmách, v jejímž důsledku narostl v průběhu roku 2018 počet volných míst, došlo meziročně ke snížení počtu nezaměstnaných na 1 volné pracovní místo, a to jak v celorepublikovém měřítku, tak v rámci Jihočeského kraje. K 31.12.2017 připadal na 1 volné místo v Jihočeském kraji 1,0 uchazeč a v ČR 1,3 uchazeče. K 31.12.2018 to bylo 0,6 uchazeče v Jihočeském kraji a 0,7 uchazeče v rámci celé ČR. Roční průměr počtu uchazečů na 1 volné místo činil v roce 2017 v Jihočeském kraji 1,3 a v ČR 1,8 uchazeče na 1 volné pracovní místo, v roce 2018 byl roční průměr v Jihočeském kraji 0,7 a v ČR 0,8 uchazeče na 1 volné pracovní místo.
- V průběhu roku 2018 bylo v Jihočeském kraji nově evidováno 28 188 uchazečů, tj. o 3 444 uchazečů méně než v roce 2017, evidenci ukončilo celkem 31 240 uchazečů, tj. o 5 665 uchazečů méně než v roce 2017. Z celkového počtu uchazečů, kteří ukončili v roce 2018 bylo 65,3 % uchazečů umístěno do zaměstnání – celkem 20 405 uchazečů (loni to bylo 66,4 % - 24 517 uchazečů), z toho umístěno úřadem práce bylo 5 628 uchazečů, tj. 18,0 % z celkového počtu vyřazených uchazečů v roce 2018 a 27,6 % z počtu umístěných uchazečů. Pro srovnání v roce 2017 bylo umístěno pomocí úřadu práce 6 394 uchazečů, tedy 17,3 % z celkového počtu vyřazených uchazečů a 26,1 % z počtu umístěných uchazečů.
- Nejvíce uchazečů bylo nově evidováno v měsíci lednu (4 216 uchazečů) a nejméně v červnu (1 719 uchazečů). Nejvíce uchazečů ukončilo evidenci v dubnu (4 049 uchazečů) a nejméně v prosinci (1 340 uchazečů).

Tok nezaměstnanosti

Období	Celkem			
	nově evidovaní	s ukončenou evidencí a vyřazení	z toho umístění celkem	z toho umístění ÚP
Za rok 2017	31 632	36 905	24 517	6 394
Za rok 2018	28 188	31 240	20 405	5 628

- Nejpočetnější skupinou evidovaných uchazečů k 31.12.2018 podle vzdělání byla skupina absolventů středních škol 67,3 %, z toho středoškoláci s maturitou 24,5 %. Skupina uchazečů se základním vzděláním a bez vzdělání se podílela na celkovém počtu nezaměstnaných 25,7 % a absolventi vysokých škol 7,0 %. V porovnání se stejným obdobím minulého roku se procentuální zastoupení uchazečů odlišovalo jen mírně, počet absolventů středních škol činil k 31.12.2017 66,8 %, z toho středoškoláci s maturitou 23,6 %, počet uchazečů se základním vzděláním 26,2 % a počet vysokoškolsky vzdělaných uchazečů 7,0 %. V absolutním vyjádření bylo v meziročním srovnání ke konci roku 2018 evidováno o 1 988 středoškoláků méně než k 31.12.2017, o 859 méně bylo uchazečů se vzděláním základním nebo bez vzdělání a o 205 méně vysokoškoláků.



Vzdělanostní struktura uchazečů o zaměstnání

	Celkem				ženy			
	stav k datu 31.12.2017		stav k datu 31.12.2018		stav k datu 31.12.2017		stav k datu 31.12.2018	
	abs.	v %	abs.	v %	abs.	v %	abs.	v %
Bez vzdělání, neúplné základní	182	1,3	165	1,5	86	1,2	76	1,4
Základní vzdělání	3 514	24,9	2 672	24,2	1 908	27,1	1 486	26,5
Nižší střední vzdělání	8	.	4	.	6	.	3	0,1
Nižší střední odborné vzdělání	299	2,1	250	2,3	141	2,0	106	1,9
Střední odborné s výučním listem	5 720	40,5	4 434	40,1	2 393	34,0	1 875	33,5
Stř. nebo stř.odb. bez mat. i výuč.listu	74	0,5	46	0,4	62	0,9	34	0,6
ÚSV	350	2,5	262	2,4	223	3,2	163	2,9
ÚSO s vyučením i maturitou	623	4,4	516	4,7	292	4,2	264	4,7
ÚSO s maturitou (bez vyučení)	2 238	15,9	1 822	16,5	1 299	18,5	1 093	19,5
Vyšší odborné vzdělání	120	0,9	110	1,0	87	1,2	72	1,3
Bakalářské vzdělání	278	2,0	205	1,9	180	2,6	128	2,3
Vysokoškolské vzdělání	683	4,8	560	5,1	343	4,9	293	5,2
Doktorské	23	0,2	14	0,1	15	0,2	10	0,2
Celkem	14 112	100,0	11 060	100,0	7 035	100,0	5 603	100,0

Největší počty evidovaných uchazečů byly v průběhu roku v následujících profesích:

- Pomocní pracovníci ve výrobě
- Prodaváci v prodejnách
- Všeobecní administrativní pracovníci
- Zedníci
- Uklízeči a pomocníci
- Řidiči osobních a malých dodávkových automobilů
- Pracovníci ostrahy
- Kuchaři
- Číšníci a servírky
- Obsluha vysokozdvíhových a jiných vozíků a skladníci

Struktura uchazečů o zaměstnání podle CZ-ISCO - celkem

Třída zaměstnání	stav k datu			
	31.12.2017		31.12.2018	
	abs.	v %	abs.	v %
tř. 1 – Zákonodárci a řídicí pracovníci	183	1,3	128	1,2
tř. 2 – Specialisté	612	4,3	498	4,5
tř. 3 – Techničtí a odborní pracovníci	890	6,3	744	6,7
tř. 4 – Úředníci	1 466	10,4	1207	10,9
tř. 5 – Pracovníci ve službách a prodeji	2 642	18,7	2116	19,1
tř. 6 – Kvalifikovaní pracovníci v zemědělství, lesnictví a rybářství	259	1,8	216	2,0
tř. 7 – Řemeslníci a opraváři	2 143	15,2	1602	14,5
tř. 8 – Obsluha strojů a zařízení, montéři	1 844	13,1	1427	12,9
tř. 9 – Pomocní a nekvalifikovaní pracovníci	3 753	26,6	2896	26,2
tř. 0 – Zaměstnanci v ozbrojených silách	7	.	8	0,1
Neuvedeno	313	2,2	218	2,0
Celkem	14 112	100,0	11 060	100,0



Struktura uchazečů o zaměstnání podle CZ-ISCO - ženy

Třída zaměstnání	stav k datu			
	31.12.2017		31.12.2018	
	abs.	v %	abs.	v %
tř. 1 – Zákonodárci a řídící pracovníci	50	0,7	38	0,7
tř. 2 – Specialisté	355	5,0	271	4,8
tř. 3 – Techničtí a odborní pracovníci	406	5,8	324	5,8
tř. 4 – Úředníci	1 210	17,2	993	17,7
tř. 5 – Pracovníci ve službách a prodeji	1 858	26,4	1 525	27,2
tř. 6 – Kvalifikovaní pracovníci v zemědělství, lesnictví a rybářství	139	2,0	116	2,1
tř. 7 – Řemeslníci a opraváři	214	3,0	137	2,4
tř. 8 – Obsluha strojů a zařízení, montéři	487	6,9	398	7,1
tř. 9 – Pomocní a nekvalifikovaní pracovníci	2 157	30,7	1 692	30,2
tř. 0 – Zaměstnanci v ozbrojených silách	0	.	0	.
Nezadáno	159	2,3	109	1,9
Celkem	7 035	100,0	5 603	100,0

2.2. Hlavní příčiny nezaměstnanosti v kraji

Na základě znalosti dlouhodobého vývoje trhu práce v Jihočeském kraji a s ohledem na aktuální situaci v oblasti poptávky a nabídky na trhu práce lze tvrdit, že mezi hlavní příčiny nezaměstnanosti patří zejména:

- nedostatečná dopravní obslužnost v Jihočeském kraji (zejména ve venkovských a hraničních oblastech okresů), z toho plynoucí obtížná dojíždka do zaměstnání (zejména na směnné nebo turnusové provozy, na víkendové služby atd.);
- obtížné (resp. nemožné) sladění profesního života s životem rodinným (požadavek směnných provozů x péče o nezletilé dítě, popř. o jinou blízkou osobu - rodiče, příbuzné) – např. u profese "provozovatelé maloobchodních a velkoobchodních prodejen" se jedná o prodavače do směnných provozů, evidovaní uchazeči mají zájem především o jednosměnné provozy (z důvodu péče o děti, obtížné dojíždky a nabízené výše mzdy); s tím souvisí také nedostatek volných pracovních míst na zkrácený úvazek – zejména pro osoby pečující o děti ve věku do 15 let a pro osoby se zdravotním postižením;
- nesoulad požadavků ze strany zaměstnavatelů a nabízených dovedností ze strany uchazečů o zaměstnání – např. v profesi "řidič mezinárodní nákladní dopravy" existuje dlouhodobě vysoká poptávka po nových zaměstnancích, evidovaní uchazeči-řidiči mají zájem o profesi "řidič osobního automobilu";



2.3 Územní rozložení registrované nezaměstnanosti v kraji

2.3.1. Okres České Budějovice

Vývoj počtu nezaměstnaných během roku 2018 zaznamenal podobný průběh jako v roce 2017, ale v porovnání s rokem 2017 byl průměr počtu nezaměstnaných o 901 osob nižší. Nejvíce uchazečů bylo v roce 2018 evidováno v měsíci lednu – 3 753 osob (v roce 2017 to bylo 4 864). V první polovině roku se počet nezaměstnaných postupně snižoval. Po mírném vzestupu v červenci a v srpnu docházelo opět k poklesu nezaměstnanosti až do října k nejnižší roční hodnotě 2 496 uchazečů. V posledních dvou měsících roku 2018 došlo opět k nárůstu počtu nezaměstnaných. Nejvíce nově zaevidovaných uchazečů bylo v měsíci lednu (1 087 uchazečů). Nejvíce uchazečů ukončilo svou evidenci v měsíci březnu (903 uchazečů).

- ▶ průměrný měsíční počet evidovaných uchazečů o zaměstnání 2 873
- ▶ nejvyšší počet uchazečů o zaměstnání v měsíci lednu 3 753
- ▶ nejnižší počet uchazečů o zaměstnání v měsíci říjnu 2 496

Průměrný roční podíl nezaměstnaných na obyvatelstvu byl v okrese České Budějovice pod průměrem České republiky (o 1,2 procentního bodu) i pod průměrem Jihočeského kraje (o 0,7 procentního bodu) a činil 2,0 %. K 31.12.2018 okres České Budějovice byl na 66. místě v podílu nezaměstnaných (posuzováno od nejvyššího podílu nezaměstnaných v rámci 77 okresů), v počtu uchazečů na jedno volné místo byl na 55. místě (posuzováno dle nejvyššího počtu uchazečů na 1 volné místo).

- ▶ průměrný podíl nezaměstnaných na obyvatelstvu 2,0 %
- ▶ nejvyšší podíl v měsíci lednu 2,7 %
- ▶ nejnižší podíl v měsíci říjnu 1,7 %

Během roku 2018 došlo k nárůstu počtu nabízených volných pracovních míst. Zatímco v roce 2017 činil roční průměr počtu volných pracovních míst 3 273 míst, v roce 2018 vzrostl průměrný počet míst o 1 123, tedy na hodnotu 4 397 volných pracovních míst. V průběhu roku 2018 počet volných míst kolísal a pohyboval se v rozmezí hodnot od 3 738 míst (v březnu) a 4 955 míst (v září). V roce 2017 připadalo na jedno volné pracovní místo v průměru 1,2 uchazeče, v roce 2018 to bylo 0,7 uchazeče. Z hlediska struktury žádaných profesí byla ze strany zaměstnavatelů největší poptávka po profesích řidič nákladních automobilů, montážní dělník, pomocný pracovník ve výrobě, kuchař a pomocný kuchař, uklízeč a pomocník v hotelích, administrativních, průmyslových a jiných objektech, zedník, nástrojař, pracovník ostražky a bezpečnostních agentur, seřizovač a obsluha obráběcích strojů. Naproti tomu největší zájem uchazečů o zaměstnání byl o profese všeobecný administrativní pracovník, prodavač, pomocný pracovník ve výrobě, zedník, uklízeč, pracovník ostražky, skladník.

- ▶ průměrný měsíční počet hlášených volných pracovních míst 4 397
- ▶ nejvyšší počet hlášených volných pracovních míst v měsíci září 4 955
- ▶ nejnižší počet hlášených volných pracovních míst v měsíci březnu 3 738
- ▶ na jedno volné místo připadalo v průměru uchazečů 0,7



Mezi rizikové skupiny uchazečů o zaměstnání z hlediska uplatnění na trhu práce, patřily:

- uchazeči v hmotné nouzi s kumulací handicapů
- uchazeči dlouhodobě nezaměstnaní s evidencí nad 2 roky
- uchazeči starší 50 let
- uchazeči - osoby se zdravotním postižením
- ženy s malými dětmi

2.3.2. Okres Český Krumlov

Podíl nezaměstnaných v roce 2018 se od ledna postupně snižoval až do října. Tento průběh byl stejný jako v roce 2017. Podíl nezaměstnaných na obyvatelstvu dosáhl v tomto roce nejnižší hodnoty v říjnu - 2,9 %. Průměrný počet nezaměstnaných v roce 2018 byl 1612 uchazečů, což je o 571 uchazečů méně než v roce 2017.

- ▶ průměrný měsíční počet evidovaných uchazečů o zaměstnání 1 612
- ▶ nejvyšší počet uchazečů o zaměstnání v měsíci lednu 2 323
- ▶ nejnižší počet uchazečů o zaměstnání v měsíci říjnu 1 297

Mezi 77 okresy v republice byl okres Český Krumlov k 31.12.2018 v podílu nezaměstnaných na 21. místě (počítáno od nejvyšší nezaměstnanosti). V počtu uchazečů na jedno VPM k 31.12.2018 byl okres na 61. místě s 0,5 uchazeči na 1 VPM (počítáno od největšího počtu uchazečů na 1 VPM), loni to bylo 60. místo s 0,7 uchazeči na 1 VPM. Podíl nezaměstnaných se pohyboval v okrese Český Krumlov po celý rok nad průměrem České republiky a kraje.

- ▶ průměrný měsíční podíl nezaměstnaných 3,7 %
- ▶ nejvyšší podíl nezaměstnaných v měsíci lednu 5,5 %
- ▶ nejnižší podíl nezaměstnaných v měsíci říjnu 2,9 %

V roce 2018 pokračoval nárůst počtu volných pracovních míst. V červenci bylo dosaženo rekordního počtu volných pracovních míst 4 031. Zatímco v roce 2017 byl průměrný počet volných pracovních míst 2 207, v roce 2018 byl tento průměr 3 500, což je o 1 293 míst více. Mezi zaměstnavateli nejčastěji žádané profese patřily pomocní pracovníci ve výrobě, brusiči, leštiči a ostříči nástrojů a kovů, nástrojáři a příbuzní pracovníci, kuchaři, číšníci. Naproti tomu mezi evidovanými uchazeči byl největší zájem o profese pomocní pracovníci ve výrobě, prodavači v prodejnách, uklízeči a pomocníci, kuchaři, číšníci a servírky.

- ▶ průměrný měsíční počet hlášených volných pracovních míst 3 499
- ▶ nejvyšší počet hlášených volných pracovních míst v měsíci červenci 4 031
- ▶ nejnižší počet hlášených volných pracovních míst v měsíci lednu 3 067
- ▶ na jedno volné místo připadalo průměrně uchazečů 0,5

K ohroženým skupinám uchazečů o zaměstnání na trhu práce patřili:

- uchazeči s evidencí delší než 2 roky
- osoby se zdravotním postižením
- uchazeči pobírající dávky hmotné nouze



2.3.3. Okres Jindřichův Hradec

Počet nově evidovaných uchazečů se ve srovnání s rokem 2017 snížil. Zatímco v roce 2017 se nově zaevidovalo celkem 4 138 uchazečů, v roce 2018 to bylo 3 433 uchazečů. Počet evidovaných uchazečů k 31.12.2018 (1 307 uchazečů) byl nižší ve srovnání s počtem uchazečů k 31.12.2017 (1 631 uchazečů). Průměrný měsíční počet uchazečů v roce 2017 byl 1 667, v roce 2018 1 142 uchazečů. Evidenci ukončilo v roce 2017 celkem 4 942 uchazečů, během roku 2018 celkem 3 757 uchazečů.

▶ průměrný měsíční počet evidovaných uchazečů o zaměstnání	1 142
▶ nejvyšší počet uchazečů o zaměstnání v měsíci lednu	1 893
▶ nejnižší počet uchazečů o zaměstnání v měsíci červnu	810

V roce 2018 byl v okrese Jindřichův Hradec průměrný měsíční podíl nezaměstnaných 1,7 %. Od ledna 2018 (PN 2,9 %) až do června 2018 docházelo k postupnému snižování podílu nezaměstnaných až na 1,1 %. V červenci 2018 se podíl nezaměstnaných zvýšil na hodnotu 1,2 %, v prosinci dosáhl hodnoty 2,0 %. Podíl nezaměstnaných na obyvatelstvu se po celý rok 2018 udržoval pod hodnotou podílu nezaměstnaných v Jihočeském kraji i v ČR. Roční průměr podílu nezaměstnaných v okrese Jindřichův Hradec v roce 2018 činil 1,7 %. V celorepublikovém srovnání k 31.12.2018 byl okres Jindřichův Hradec podle výše podílu nezaměstnaných na 63. místě (řazeno od nejvyššího podílu nezaměstnaných), ve srovnání s ostatními okresy v České republice se okres řadí mezi okresy spíše s nižším podílem nezaměstnaných.

▶ průměrný měsíční podíl nezaměstnaných	1,7 %
▶ nejvyšší podíl nezaměstnaných byl v měsíci lednu	2,9 %
▶ nejnižší podíl nezaměstnaných byl v červnu	1,1 %

Počet nahlášených volných pracovních míst v okrese se proti roku 2017 zvýšil. K 31.12.2017 byl počet hlášených volných míst 1 186, k 31.12.2018 to bylo 1 527 volných pracovních míst. Celkem bylo v roce 2017 nahlášeno 13 998 volných pracovních míst a v roce 2018 to bylo 18 145 míst. V měsíčním průměru nahlášených VPM byl oproti roku 2017 zaznamenán nárůst o 345 míst, v roce 2017 bylo evidováno průměrně 1 167 VPM a v roce 2018 to bylo 1 512 VPM. V celorepublikovém srovnání k 31.12.2018 byl okres Jindřichův Hradec na 42. místě v počtu uchazečů připadajících na jedno VPM (0,9 uchazečů).

Mezi zaměstnavateli nejčastěji požadované profese patřily: řidič autobusů v dálkové přepravě osob, řidič nákladního automobilu, dělník ve výrobě, kuchař, číšník-servírka, montážní dělník. Na druhou stranu nejvíce uchazečů bylo evidováno se zájmem o profesi prodavač, zedník, pomocný nekvalifikovaný pracovník, uklízeč a pomocník, administrativní pracovník.

▶ průměrný měsíční počet hlášených volných pracovních míst	1 512
▶ nejvyšší počet hlášených volných pracovních míst v měsíci červenci	1 852
▶ nejnižší počet hlášených volných pracovních míst v měsíci lednu	1 218
▶ na jedno volné místo připadalo průměrně uchazečů	0,8

Z hlediska uplatnění na trhu práce byly problémové skupiny uchazečů o zaměstnání tyto:

- uchazeči starší 50 let
- uchazeči se zdravotním postižením



- uchazeči pečující o dítě do 15 let
- uchazeči se základním vzděláním

2.3.4. Okres Písek

V porovnání s předchozím rokem došlo v roce 2018 ke snížení počtu evidovaných uchazečů o zaměstnání. Průměrný roční počet se snížil o 420 uchazečů. Od měsíce ledna, kdy bylo evidováno 1 416 uchazečů o zaměstnání (roční maximum) docházelo k postupnému snižování počtu uchazečů až na hodnotu 705 v červnu, po zvýšení v červenci pak došlo opět k dalšímu snižování. V posledních dvou měsících roku se počet navyšoval až na hodnotu 929 uchazečů v prosinci.

▶ průměrný měsíční počet evidovaných uchazečů o zaměstnání	929
▶ nejvyšší počet uchazečů o zaměstnání v měsíci lednu	1 416
▶ nejnižší počet uchazečů o zaměstnání v měsíci červnu	705

Podíl nezaměstnaných se pohyboval po celý rok 2018 pod podílem nezaměstnaných České republiky i Jihočeského kraje. Průměrný roční podíl nezaměstnaných byl v roce 2018 1,8 % (v roce 2017 to bylo 2,4 %) a byl o 0,5 procentního bodu nižší než průměrný podíl Jihočeského kraje a o 1,4 procentního bodu nižší než podíl nezaměstnaných České republiky. V celorepublikovém srovnání k 31.12.2018 byl okres Písek podle výše podílu nezaměstnaných na 67. místě (řazeno od nejvyššího podílu nezaměstnaných).

▶ průměrný měsíční podíl nezaměstnaných	1,8 %
▶ nejvyšší podíl nezaměstnaných v měsíci lednu	2,7 %
▶ nejnižší podíl nezaměstnaných v měsíci červnu	1,3 %

Průměrný měsíční počet evidovaných VPM v roce 2018 se zvýšil na hodnotu 1 747, v roce 2017 to bylo 1 271 volných míst. V celorepublikovém srovnání počtu uchazečů na jedno volné pracovní místo k 31.12.2018 okres Písek zaujímal 58. místo (0,5 uchazeče na jedno VPM). Mezi zaměstnavateli nejčastěji žádané profese patřily profese montážní dělník, řidič MKD, číšník/servírka, stavební dělník, skladník. Naopak uchazeči poptávali nejčastěji profese montážní dělník, uklízeč a pomocník, všeobecný administrativní pracovník, řidič sk. B.

▶ průměrný měsíční počet hlášených volných pracovních míst	1 747
▶ nejvyšší počet hlášených volných pracovních míst v měsíci září	1 840
▶ nejnižší počet hlášených volných pracovních míst v měsíci únoru	1 674
▶ na jedno volné místo připadalo průměrně uchazečů	0,5

Mezi znevýhodněné skupiny uchazečů na trhu práce patřili zejména:

- dlouhodobě nezaměstnaní
- uchazeči nad 55 let
- uchazeči s žádnou nebo nízkou kvalifikací
- uchazeči po rodičovské dovolené



2.3.5. Okres Prachatice

V roce 2018 byl zaznamenán velký pokles nezaměstnanosti. Průměrný počet evidovaných uchazečů byl o 277 osob menší než v předchozím roce. Počet uchazečů postupně klesal od ledna, kdy se jednalo o roční maximum, až do června. Po přechodném zvýšení počtu uchazečů v červenci opět klesal až do října, kdy se jednalo o roční minimum. V posledních dvou měsících se opět zvyšoval až na hodnotu 903 uchazečů v prosinci.

- ▶ průměrný měsíční počet evidovaných uchazečů o zaměstnání 812
- ▶ nejvyšší počet uchazečů o zaměstnání v měsíci lednu 1 258
- ▶ nejnižší počet uchazečů o zaměstnání v měsíci říjnu 604

Kromě měsíce ledna, kdy byl podíl nezaměstnaných v okrese stejný jako podíl v Jihočeském kraji (3,4 %) byl po celý rok 2018 podíl nezaměstnaných nižší než krajský i republikový podíl. Průměrný měsíční podíl nezaměstnaných na obyvatelstvu činil v roce 2018 2,0 %, zatímco v roce 2017 to bylo 2,8 %. K 31.12.2018 mezi 77 okresy ČR v podílu nezaměstnaných zaujímal okres Prachatice 58. místo a v počtu nezaměstnaných na 1 VPM zaujímal 60. místo (oboje řazeno sestupně).

- ▶ průměrný měsíční podíl nezaměstnaných 2,0 %
- ▶ nejvyšší měsíční podíl nezaměstnaných v lednu 3,4 %
- ▶ nejnižší měsíční podíl nezaměstnaných v červnu, září, říjnu 1,4 %

V roce 2018 byl zaznamenán nárůst počtu volných pracovních míst. Zatímco v roce 2017 byl průměrný měsíční počet 1 287 VPM, v roce 2018 to bylo 1 923 míst. Po přechodném snížení počtu VPM v únoru se počet VPM zvyšoval až do srpna, pak docházelo k pozvolnému snižování počtu VPM. Zaměstnavatelé nejčastěji požadovali profese kuchař, řidič TIR, číšník-servírka, prodavač-pokladní, výrobní, montážní dělník. Profesionální struktura k 31.12.2018 byla výrazně ovlivněna sezónní nezaměstnaností a mezi profese s nevyššími počty evidovaných uchazečů patřily: zedník, kuchař, opravář zemědělských strojů, elektrikář, dělník v textilní výrobě – švadlena, strojírenský dělník, prodavač

- ▶ průměrný měsíční počet hlášených volných pracovních míst 1 923
- ▶ nejvyšší počet hlášených volných pracovních míst v měsíci listopadu 2 138
- ▶ nejnižší počet hlášených volných pracovních míst v měsíci únoru 1 697
- ▶ na jedno volné místo připadalo průměrně uchazečů 0,4

Problémové skupiny uchazečů v okrese z hlediska uplatnění na místním trhu práce byly:

- uchazeči starší 55 let
- uchazeči se zdravotním postižením
- uchazeči vracející se na trh práce po mateřském příp. rodičovské dovolené
- uchazeči dlouhodobě evidovaní

2.3.6. Okres Strakonice

V průběhu roku 2018 docházelo ve vývoji registrované nezaměstnanosti k jejímu dalšímu poklesu. Zatímco v roce 2017 činil průměrný měsíční počet 1 773 evidovaných uchazečů o zaměstnání, v roce 2018 to bylo 1 422 uchazečů. Nejvyšší počet 1 906 uchazečů o zaměstnání



byl evidován v lednu 2018, v roce 2017 se jednalo o 2 509 evidovaných uchazečů taktéž v lednu. Výraznější pokles počtu uchazečů o zaměstnání v roce 2018 byl vykazován od měsíce března (1 580 uchazečů) do června (1 192 uchazečů). Po menším navýšení nezaměstnanosti v červenci (1 303 uchazečů) se tento stav až do měsíce listopadu téměř neměnil. V závěru roku 2018, tak jako každoročně, došlo k nárůstu počtu uchazečů na 1 521 (v roce 2017 to bylo 1 664).

- ▶ průměrný měsíční počet evidovaných uchazečů o zaměstnání 1 422
- ▶ nejvyšší počet uchazečů o zaměstnání v měsíci lednu 1 906
- ▶ nejnižší počet uchazečů o zaměstnání v měsíci červnu 1 192

V roce 2018 činil průměrný roční podíl nezaměstnaných na obyvatelstvu v okrese Strakonice 2,6 % (v roce 2017 to bylo 3,6 %). Vykazovaná průměrná hodnota podílu v okrese byla pod průměrem České republiky (o 0,6 procentního bodu), ale současně mírně nad průměrem Jihočeského kraje (o 0,2 procentního bodu). V celorepublikovém srovnání podílu nezaměstnaných k 31.12.2018 zaujímal okres Strakonice 43. místo (řazeno sestupně).

- ▶ průměrný měsíční podíl nezaměstnaných 2,6 %
- ▶ nejvyšší měsíční podíl nezaměstnaných byl v měsíci lednu 3,7 %
- ▶ nejnižší měsíční podíl nezaměstnaných byl v měsíci říjnu 2,1 %

Během roku 2018 docházelo k dalšímu nárůstu počtu nabízených volných pracovních míst. Zatímco v roce 2017 činil roční průměr 1 026 míst, v roce 2018 vzrostl na 1 321 míst. V období od února až do srpna 2018 se počet evidovaných volných pracovních míst postupně zvyšoval, s výjimkou měsíce července. Přejídné snížení v počtu hlášených pracovních míst nastalo v září a říjnu (1 250 VPM). Maximální počet 1 481 nabízených VPM byl v roce 2018 vykazován v srpnu, zatímco nejnižší počet 1 184 v lednu. Z hlediska struktury žádaných profesí byla ze strany zaměstnavatelů největší poptávka po profesích řidič MKD a řidič nákladních automobilů, montážní dělník, zpracovatel masa, svářeč, zedník. Naproti tomu největší zájem uchazečů o zaměstnání byl o profese administrativní pracovník, uklízeč, manipulační dělník ve výrobě, pracovník ostrahy a vrátný.

- ▶ průměrný měsíční počet hlášených volných pracovních míst 1 321
- ▶ nejvyšší počet hlášených volných pracovních míst v měsíci srpnu 1 481
- ▶ nejnižší počet hlášených volných pracovních míst v měsíci lednu 1 184
- ▶ na jedno volné místo připadalo průměrně uchazečů 0,9

Mezi rizikové skupiny uchazečů o zaměstnání z hlediska uplatnění na trhu práce patřili:

- uchazeči se zdravotním postižením
- dlouhodobě nezaměstnaní
- uchazeči starší 50 let
- uchazeči dlouhodobě nezaměstnaní
- uchazeči pečující o děti do 15 let věku



2.3.7. Okres Tábor

V průběhu roku 2018 se nezaměstnanost dostala na své maximum v lednu, kdy v evidenci ÚP bylo registrováno 2 192 uchazečů o zaměstnání, loni to bylo 3 971. Poté počet uchazečů klesl až na hodnotu 9 163 v červnu. Po mírném zvýšení v červenci docházelo opět k postupnému poklesu počtu nezaměstnaných až na listopadovou nejnižší hodnotu 1 817 uchazečů o zaměstnání. V prosinci stoupl počet evidovaných uchazečů na hodnotu 2 071. Průměrně bylo v roce 2018 evidováno 2 193 uchazečů o zaměstnání, v roce 2017 to bylo 3 002 uchazečů.

- ▶ průměrný měsíční počet evidovaných uchazečů o zaměstnání 2 193
- ▶ nejvyšší počet uchazečů o zaměstnání v měsíci lednu 2 986
- ▶ nejnižší počet uchazečů o zaměstnání v měsíci listopadu 1 817

Podíl nezaměstnaných dosáhl v roce 2018 maxima v měsíci lednu – 4,4 % (loni to bylo 5,9 %). Průměrná hodnota podílu nezaměstnaných byla v roce 2018 3,1 %, což je o 1,3 procentního bodu méně než v roce 2017. Průměrný podíl v okrese Tábor byl v roce 2018 byl v porovnání s průměrným podílem Jihočeského kraje o 0,8 procentního bodu nižší a v porovnání s celorepublikovým průměrným podílem o 0,1 procentního bodu nižší. V celorepublikovém srovnání podílu nezaměstnaných k 31.12.2018 zaujímal okres Tábor 38. místo (řazeno od nevyššího podílu nezaměstnaných).

- ▶ průměrný měsíční podíl nezaměstnaných 3,1 %
- ▶ nejvyšší podíl nezaměstnaných byla v měsíci lednu 4,4 %
- ▶ nejnižší podíl nezaměstnaných byla v měsíci listopadu 2,5 %

V roce 2018 se projevovala rostoucí tendence v nabídce počtu volných pracovních míst. Průměrný počet nahlášených volných pracovních míst v roce 2018 byl 2 780, v loňském roce to bylo 1 759 míst. Na jedno pracovní místo připadalo průměrně 0,8 uchazeče, což je o 1,0 uchazeče méně než tento údaj za rok 2017. Zaměstnavatelé poptávali nejvíce profese: obsluha strojů na výrobu a zpracování výrobků z plastu, pomocný a manipulační dělník ve výrobě, seřizovač, řidič nákladního automobilu, kuchař. Mezi profese s nejvyššími počty evidovaných uchazečů patřily profese administrativní pracovník, pomocný a manipulační dělník ve výrobě, prodavač, uklízeč a pomocník, vrátný, strážný.

- ▶ průměrný měsíční počet hlášených volných pracovních míst 2 780
- ▶ nejvyšší počet hlášených volných pracovních míst v srpnu 3 445
- ▶ nejnižší počet hlášených volných pracovních míst v lednu 1 911
- ▶ na jedno volné místo připadalo průměrně uchazečů 0,8

K rizikovým skupinám uchazečů na trhu práce patřili především:

- dlouhodobě evidovaní uchazeči nad 24 měsíců
- uchazeči nad 50 let věku
- osoby se zdravotním postižením



2.3.8. Porovnání nezaměstnanosti v okresech Jihočeského kraje – souhrn

Přehled základních ukazatelů nezaměstnanosti v jednotlivých okresech Jihočeského kraje v porovnání s předchozím obdobím jsou zachyceny v následujících tabulkách.

Porovnání počtu evidovaných uchazečů a volných pracovních míst v okresech Jihočeského kraje v letech 2017 a 2018

Název okresu	Počet uchazečů		Počet volných míst		Roční průměr počtu uchazečů		Roční průměr počtu volných míst	
	k 31.12. 2017	k 31.12. 2018	k 31.12. 2017	k 31.12. 2018	rok 2017	rok 2018	rok 2017	rok 2018
České Budějovice	3 527	2 732	3 696	4 578	3 774	2 873	3 273	4 397
Český Krumlov	2 064	1 597	2 899	3 413	2 183	1 612	2 207	3 500
Jindřichův Hradec	1 631	1 307	1 186	1 527	1 667	1 142	1 167	1 512
Písek	1 279	929	1 522	1 759	1 350	929	1 272	1 747
Prachatice	1 144	903	1 627	1 819	1 089	812	1 287	1 923
Strakonice	1 664	1 521	1 125	1 342	1 773	1 422	1 026	1 321
Tábor	2 803	2 071	1 778	3 137	3 003	2 193	1 759	2 780
Jihočeský kraj	14 112	11 060	13 833	17 575	14 839	10 983	11 991	17 179

Porovnání podílu nezaměstnaných a počtu uchazečů na jedno volné místo v okresech Jihočeského kraje ke stejnému období minulého roku

Název okresu	Podíl nezaměstnaných v %		Počet uchazečů na 1 volné místo	
	k 31.12. 2017	k 31.12. 2018	k 31.12. 2017	k 31.12. 2018
České Budějovice	2,5	1,9	1,0	0,6
Český Krumlov	4,8	3,6	0,7	0,5
Jindřichův Hradec	2,5	2,0	1,4	0,9
Písek	2,5	1,9	0,8	0,5
Prachatice	3,0	2,3	0,7	0,5
Strakonice	3,1	2,8	1,5	1,1
Tábor	4,2	2,9	1,6	0,7
Jihočeský kraj	3,1	2,4	1,0	0,6
ČR	3,8	3,1	1,3	0,7



Z předchozí tabulky je zřejmé, že v celorepublikovém srovnání byl podíl nezaměstnaných v Jihočeském kraji i ve většině okresů k 31.12.2018 menší než podíl nezaměstnaných v rámci celé ČR, tento podíl převýšil jen okres Český Krumlov. V počtu nezaměstnaných na jedno pracovní místo byl v Jihočeském kraji k 31.12.2018 ve většině okresů zaznamenán menší počet uchazečů na jedno volné pracovní místo než v rámci celé ČR, ve srovnání okresů s celorepublikovým počtem uchazečů na jedno volné místo převýšil tento počet okres Jindřichův Hradec a Strakonice.

Celorepublikové srovnání podílu nezaměstnaných a počtu uchazečů na jedno volné místo v okresech Jihočeského kraje k 31.12.2018

Název okresu	Podíl nezaměstnaných k 31.12.2018 v %	Pořadí v rámci okresů ČR *	Počet uchazečů na 1 volné místo k 31.12.2018	Pořadí v rámci okresů ČR **
České Budějovice	1,9	66.	0,6	55.
Český Krumlov	3,6	21.	0,5	61.
Jindřichův Hradec	2,0	63.	0,9	42.
Písek	1,9	67.	0,5	58.
Prachatice	2,3	58.	0,5	60.
Strakonice	2,8	43.	1,1	28.
Tábor	2,9	38.	0,7	51.
Jihočeský kraj	2,4		0,6	
ČR	3,1		0,7	

* řazeno sestupně, tj. od nejvyššího podílu nezaměstnaných k nejnižšímu (celkem 77 okresů)

** řazeno sestupně, tj. od nejvyššího počtu uchazečů na jedno volné místo k nejnižšímu

2.3.9. Situace v jednotlivých mikroregionech v kraji

Mezi mikroregiony nejvíce ohrožené vysokou nezaměstnaností v kraji, kde podíl nezaměstnaných na obyvatelstvu k 31.12.2018 přesáhl podíl nezaměstnaných v ČR, tj. 3,1 %, patřily:

- hornoplánský, vyšebrodský, českokrumlovský v okrese Český Krumlov
- dačický v okrese Jindřichův Hradec
- volarský v okrese Prachatice
- jistebnický a chýnovský v okrese Tábor

Mezi mikroregiony kraje byl nejnižší evidovaný podíl nezaměstnaných k 31. 12. 2018 v protivínském mikroregionu v okrese Písek, a to 1,1 %. Následovaly mikroregiony třeboňský (1,3 %) a veselský spolu s netolickým (1,6 %).

Nejvyšší hodnoty podílu nezaměstnaných v Jihočeském kraji dosáhly mikroregiony hornoplánský (5,5 %) a vyšebrodský (4,8 %), oba v okrese Český Krumlov. Jedná se o oblasti s převahou vesnických sídel založených v minulosti na zemědělské nebo lesnické činnosti, s málo rozvinutým průmyslem a s minimálním počtem pracovních příležitostí trvalého charakteru. Přetrvávají zde problémy s nedostatkem místních pracovních příležitostí. Dopravní obslužnost větších sídel je často velice obtížná. Nová pracovní místa jsou v těchto oblastech zaměstnavateli vytvářena velice zřídka a dojíždka do zejména směnných provozů větších center je často komplikovaná. S ohledem na převažující podíl odvětví zemědělství,



lesnictví a cestovního ruchu je zde délka pracovních příležitostí více než jinde závislá na klimatických podmínkách v jednotlivých ročních obdobích.

Charakteristika mikroregionů s největší nezaměstnaností v rámci Jihočeského kraje

mikroregion	Počet dosažitelných uchazečů o zaměstnání (15 - 64 let) k 31.12.2018	Počet osob ve věku 15 - 64 let k 1.1.2018 *)	Podíl nezaměstnaných uchazečů v %	Volná místa
Hornoplánsko (okr. ČK)	243	3 771	6,4	358
Vyšebrodsko (okr. ČK)	167	2 775	6,0	150
Jistebnicko (okr. TA)	195	3 893	5,0	105
Volarsko (okr. PT)	989	20 818	4,8	669
Českokrumlovsko (okr. ČK)	408	8 454	4,8	167
Dačicko (okr. JH)	79	1 795	4,4	11
Chýnovsko (okr. TA)	535	13 247	4,0	1 325

*) bilancovaný stav obyvatel k 1.lednu 2018 – aktualizován 1x ročně - údaje dle ČSU

Z hlediska obcí s rozšířenou působností přesahují hodnotu podílu nezaměstnaných v ČR k 31.12.2018 pouze ORP Český Krumlov (4,1 %) a Dačice (3,2 %). Nejnižší podíl nezaměstnaných byl zaznamenán v ORP Třeboň (1,3 %), Písek (1,6 %), České Budějovice a Trhové Sviny (shodně 1,8 %).

Charakteristika obcí s rozšířenou působností v Jihočeském kraji

ORP (obce s rozšířenou působností)	Počet dosažitelných uchazečů o zaměstnání (15 - 64 let) k 31.12.2018	Počet osob ve věku 15 - 64 let k 1.1.2018 *)	Podíl nezaměstnaných uchazečů v %	Volná místa
Blatná	166	8 778	1,9	184
České Budějovice	1 919	103 863	1,8	3 938
Český Krumlov	1 105	27 282	4,1	1 275
Dačice	396	12 398	3,2	152
Jindřichův Hradec	573	30 474	1,9	611
Kaplice	353	13 187	2,7	1 660
Milevsko	280	11 551	2,4	229
Písek	549	33 864	1,6	1 491
Prachatice	504	21 969	2,3	1 332
Soběslav	327	13 998	2,3	399
Strakonice	867	29 166	3,0	513
Tábor	1 555	51 479	3,0	1 870
Trhové Sviny	230	12 441	1,8	63
Třeboň	212	15 794	1,3	690
Týn nad Vltavou	194	9 490	2,0	221
Vimperk	232	11 360	2,0	440
Vodňany	225	7 762	2,9	544

*) bilancovaný stav obyvatel k 1.lednu 2018 – aktualizován 1x ročně - údaje dle ČSU



3. Problémové skupiny na trhu práce kraje

Mezi rizikové skupiny uchazečů z hlediska uplatnitelnosti na trhu práce patřili v Jihočeském kraji v roce 2018 zejména dlouhodobě nezaměstnaní uchazeči, uchazeči starší 50 let, osoby se zdravotním postižením a uchazeči v hmotné nouzi. Kategorie absolventů škol a mladistvých již není z hlediska uplatnění na trhu práce Jihočeského kraje problémovou skupinou, údaje o této kategorii jsou v závěru této kapitoly uvedeny pro úplnost v návaznosti na zveřejňování údajů za předchozí období.

3.1. Dlouhodobě evidovaní uchazeči o zaměstnání

- Počet uchazečů o zaměstnání, kteří byli k 31.12.2018 v evidenci déle než 6 měsíců, se oproti konci roku 2017 v absolutním počtu snížil o 1 946 osob, relativně se podíl dlouhodobě nezaměstnaných na celkovém počtu nezaměstnaných v kraji snížil na 27,3 %, což představuje meziroční pokles o 7,9 procentních bodů.
- Podíl dlouhodobě nezaměstnaných (nad 6 měsíců) v kraji byl o 13,0 procentních bodů nižší než za celou Českou republiku, u evidovaných déle než 1 rok byl nižší o 10,0 procentních bodů.
- V meziročním srovnání se k 31.12.2018 snížil absolutní počet uchazečů evidovaných jeden rok a déle o 1 337 uchazečů, relativně vyjádřeno došlo ke snížení o 6,0 procentního bodu na 16,1 %.

Délka evidence

	celkem stav k datu				ženy stav k datu			
	31.12.2017		31.12.2018		31.12.2017		31.12.2018	
	abs.	v %	abs.	v %	abs.	v %	abs.	v %
do 3 měsíců	6 750	47,8	5 999	54,2	2 831	40,2	2 626	46,9
3 – 6 měsíců	2 393	17,0	2 038	18,4	1 316	18,7	1 237	22,1
6 – 9 měsíců	1 075	7,6	751	6,8	627	8,9	429	7,7
9 – 12 měsíců	773	5,5	488	4,4	447	6,4	295	5,3
12 – 24 měsíců	1 187	8,4	695	6,3	691	9,8	403	7,2
nad 24 měsíců	1 934	13,7	1 089	9,8	1 123	16,0	613	10,9
Celkem	14 112	100,0	11 060	100,0	7 035	100,0	5 603	100,0

- Z dlouhodobějšího hlediska se jedná o vzestupný trend počtu evidovaných uchazečů do 6 měsíců v poměru k počtu evidovaných uchazečů nad 6 měsíců, jak ukazuje následující tabulka. Je tedy vidět, že se daří evidovaným uchazečům dříve najít nové zaměstnání.

	31.12.2014		31.12.2015		31.12.2016		31.12.2017		31.12.2018	
	abs.	v %	abs.	v %	abs.	v %	abs.	v %	abs.	v %
do 6 měs.	13 873	50,2	12 834	56,8	11 585	59,8	9 143	64,8	8 037	72,7
nad 6 měs.	13 772	49,8	9 742	43,2	7 800	40,2	4 969	35,2	3 023	27,3
celkem	27 645	100,0	22 576	100,0	19 385	100,0	14 112	100,0	11 060	100,0



- Průměrná délka evidence u evidovaných uchazečů (průběžná evidence) se k 31.12.2018 oproti minulému roku snížila. U uchazečů s již ukončenou evidencí se doba rovněž snížila.

Průměrná délka evidence ve dnech

	celkem stav k datu		ženy stav k datu	
	31.12.2017	31.12.2018	31.12.2017	31.12.2018
průměrná délka evidence evidovaných uchazečů	424	336	481	373
průměrná délka evidence vyřazených uchazečů	217	175	227	180

Jednou ze skupin, která je sledována z důvodu reálného ohrožení dlouhodobou evidencí, jsou osoby pečující o děti do 15 let. K 31.12.2018 jich bylo v evidenci úřadů práce Jihočeského kraje 1 734, tj. o 483 méně než ve stejném období loňského roku. Podíl těchto osob na celkovém počtu nezaměstnaných činil 15,6 %, tj. o 0,1 procentního bodu méně než v roce 2017. Většinu osob tvořily ženy – 1 545, podíl žen pečujících o děti do 15 let na celkovém počtu evidovaných žen činil 27,6 %, v ČR byl tento podíl 33,3 %.

3.2. Uchazeči o zaměstnání ve věku 50 let a starší

- V roce 2018 počet uchazečů o zaměstnání ve věku 50 let a starších od ledna, kdy se jednalo o roční maximum (5 657 evidovaných), klesal až do října na roční minimum 3 373, v posledních dvou měsících roku 2018 pak rostl, až dosáhl k 31.12.2018 počtu 3 554 uchazečů. Průměrný měsíční počet osob ve věku 50 let a starších v evidenci kontaktních pracovišť v Jihočeském kraji v roce 2018 činil 4 129 osob (v roce 2017 to bylo 5 496 osob).
- K 31.12.2018 se meziročně snížil absolutní počet uchazečů o zaměstnání ve věku 50 let a starších o 1 440 osob, relativně se podíl snížil o 0,4 procentního bodu na 36,7 %. V České republice činil poměr uchazečů ve věku 50 let a starších k celkovému počtu uchazečů 36,4 %. Celkem bylo na konci roku 2018 evidováno 4 056 uchazečů 50-ti letých a starších, z toho bylo 1 900 (tj. 33,9 %) žen. V ČR činil podíl žen nad 50 let na celkovém počtu evidovaných žen 33,7 %.
- Průměrný věk uchazečů o zaměstnání k 31.12.2018 byl v Jihočeském kraji 42,9 let, průměrný věk uchazečů v ČR byl 43,1 let (loni to bylo 43,1 let v Jihočeském kraji i v ČR). U žen byl průměrný věk k 31.12.2018 v Jihočeském kraji 42,3 a v ČR 42,4.



Věková struktura uchazečů o zaměstnání

	celkem stav k datu				ženy stav k datu			
	31.12.2017		31.12.2018		31.12.2017		31.12.2018	
	abs.	v %	abs.	v %	abs.	v %	abs.	v %
do 19 let	438	3,1	414	3,7	217	3,3	214	3,8
20-24 let	1 171	8,3	898	8,1	543	7,9	416	7,4
25-29 let	1 352	9,6	1 164	10,5	696	9,5	607	10,8
30-34 let	1 308	9,3	1 002	9,1	656	9,6	543	9,7
35-39 let	1 519	10,8	1 109	10,0	791	10,8	579	10,3
40-44 let	1 702	12,1	1 280	11,6	940	12,0	681	12,2
45-49 let	1 391	9,9	1 137	10,3	759	10,6	663	11,8
50-54 let	1 726	12,2	1 309	11,8	876	12,4	680	12,1
55-59 let	2 230	15,8	1 682	15,2	1 218	14,7	928	16,6
nad 60 let	1 275	9,0	1 065	9,6	339	9,4	292	5,2
Celkem	14 112	100,0	11 060	100,0	7 035	100,0	5 603	100,0

3.3. Osoby se zdravotním postižením

- Od ledna 2018, kdy bylo evidováno nejvíce osob se zdravotním postižením (dále jen OZP) v tomto roce, tj. 2 596 OZP, docházelo k postupnému snižování počtu uchazečů OZP až do měsíce října na roční minimum 1 874 OZP. V posledních dvou měsících roku 2018 došlo opět k navyšování počtu OZP až na počet 1 992 OZP k 31.12.2018.
- K 31. 12. 2018 došlo oproti konci roku 2017 k poklesu počtu evidovaných OZP v kraji o 572 osob. Podíl OZP na celkovém počtu evidovaných proti konci roku 2017 se snížil o 0,2 procentního bodu na 18,0 %. V ČR činil tento podíl 16,5 % a došlo k jeho zvýšení 0,1 procentního bodu oproti konci roku 2017. Průměrný podíl OZP v Jihočeském kraji na celkové nezaměstnanosti za celý rok 2018 činil 19,6 % (loni to bylo 19,4 %), v ČR to bylo 17,1 %.
- Průměrný podíl volných pracovních míst vhodných i pro OZP na celkovém počtu evidovaných pracovních míst v roce 2018 činil 5,9 % (tj. o 1,7 procentního bodu méně než v roce 2017), přičemž na jedno takové volné místo připadalo v průměru 2,1 uchazečů - OZP (loni 3,2 OZP).
- Zdravotně znevýhodnění uchazeči patří stále k nejproblémovějším skupinám uchazečů o zaměstnání z pohledu možnosti uplatnění na trhu práce. Zájem zaměstnavatelů zaměstnat tyto osoby zůstává sporadický, a to i přes širokou celospolečenskou osvětu. Jedním z důvodů malého zájmu je nemocnost, která bývá u OZP větší. Dalším důvodem bývá malá nabídka míst na kratší úvazek a míst, která by svým charakterem mohla vyhovovat pracovnímu zatížení pro OZP. Problémem bývá často i nízká kvalifikace i jejich určitá obava z nových činností, pro které je třeba podstoupit doškolování apod.



Vývoj počtu uchazečů - osob se zdravotním postižením

	celkem stav k datu		ženy stav k datu	
	31.12.2017	31.12.2018	31.12.2017	31.12.2017
Osoby-uchazeči se ZP	2 564	1 992	1 357	1 073
Podíl na celkovém počtu uchazečů	18,2 %	18,0 %	19,3 %	19,2 %
z toho: III. stupeň invalidity	3	5	0	2
I. a II. stupeň invalidity	2 250	1 670	1 173	877
os. zdravotně znevýhodněné	311	317	184	194

3.4. Uchazeči v hmotné nouzi

- Velmi sledovanou kategorií v roce 2018 byli uchazeči pobírající dávky pomoci v hmotné nouzi (dále UoZ v HN), jejichž znevýhodnění na trhu práce spočívalo v kumulaci s dalšími handicapy na trhu práce.
- V evidenci Krajské pobočky v Českých Budějovicích bylo k 31.12.2018 celkem 1 600 UoZ v HN (v roce 2017 to bylo 2 492 osob), tj. 14,5 % z celkového počtu uchazečů. Z tohoto počtu bylo 816 žen (51,0 % z celkového počtu UoZ v HN).
- Z hlediska vzdělanostní struktury měla většina UoZ v HN základní vzdělání (60,8 %). Středoškolské vzdělání bez maturity mělo 30,4 %, středoškolské vzdělání s maturitou 7,3 % a vysokoškolské vzdělání 1,5 % z celkového počtu UoZ v HN.
- Podle délky evidence UoZ v HN bylo k 31.12.2018 nejvíce evidovaných nad 12 měsíců (42,1 %), z toho většina nad 24 měsíců (29,4 %), následovala skupina uchazečů do 6 měsíců evidence (41,6 %) a uchazeči s dobou evidence 6 – 12 měsíců se podíleli na celkovém počtu UoZ v HN 16,3 %.
- Z hlediska zařazení do dalších kategorií znevýhodnění na trhu práce bylo z celkového počtu UoZ v HN celkem 19,3 % OZP (v roce 2017 to bylo 16,7 %), 22,7 % osob pečujících o dítě do 15 let (v roce 2017 to bylo 26,2 %), 3,4 % osob po výkonu trestu odnětí svobody (v roce 2017 to bylo 3,5 %) a 31,4 % osob s exekucí (v roce 2017 to bylo 27,9 %).

Věková struktura UoZ v HN

UoZ v HN	Stav k 31.12.2017		Stav k 31.12.2018	
	abs.	v %	abs.	v %
do 19 let	154	6,2	66	4,1
20-29 let	226	9,1	166	10,4
30-39 let	473	19,0	298	18,6
40-49 let	671	26,9	407	25,4
50-59 let	695	27,9	454	28,4
nad 60 let	273	11,0	209	13,1
Celkem	2 492	100,0	1 600	100,0



3.5. Absolventi škol a mladiství

- Tato kategorie již nyní nepatří mezi problémové, ale je uvedena pro úplnost. Vývoj počtu uchazečů absolventů a mladistvých v Jihočeském kraji zaznamenal z dlouhodobého hlediska výrazný úbytek, jak ukazuje následující přehled údajů o absolventech a mladistvých k poslednímu dni 3. čtvrtletí za posledních šest let. K 30.9.2018 ale došlo k nárůstu relativního počtu vzhledem k celkovému počtu uchazečů.

Vývoj počtu absolventů a mladistvých

stav k 30.9.	2014		2015		2016		2017		2018	
	abs.	rel. (v %)	abs.	rel. (v %)	abs.	rel. (v %)	abs.	rel. (v %)	abs.	rel. (v %)
absolventi	1 662	6,6	1 180	6,0	967	5,6	627	5,0	592	6,3
mladiství	191	0,7	165	0,8	165	1,0	136	1,1	134	1,4
absol.+mlad.	1 853	7,3	1 345	6,8	1 132	6,6	763	6,1	726	7,7

- Průběh počtu absolventů během roku 2018 byl podobný průběhu v minulém roce. Od ledna 2018 docházelo k postupnému poklesu počtu absolventů až do června, kdy bylo evidováno 371 absolventů (roční minimum). Během dalších tří měsíců se počet absolventů navyšoval až na roční maximum v září (592 absolventů), od října do listopadu roku počet absolventů klesal. K 31.12.2018 byl počet absolventů 407. Průměrný měsíční počet absolventů v evidenci kontaktních pracovišť v Jihočeském kraji v roce 2018 činil 396 osob (v roce 2017 to bylo 512 osob). K 30.9.2018 bylo v Jihočeském kraji evidováno celkem 592 absolventů se středoškolským a vysokoškolským vzděláním, ke stejnému datu v roce 2017 bylo evidováno 627 absolventů.
- Z hlediska struktury uchazečů – absolventů k 30.9.2018 byli nejvíce zastoupeni absolventi SŠ s maturitou – 41,6 %, oproti minulému roku došlo k mírnému snížení (42,8 %). Podíl evidovaných absolventů středních škol bez maturity na celkovém počtu evidovaných absolventů činil 32,9 %, došlo tedy ke zvýšení oproti minulému roku (27,9 %), a podíl evidovaných absolventů s vysokoškolským vzděláním se snížil na 25,5 % (v minulém roce 29,3 %). V absolutních počtech bylo k 30.9.2018 v evidenci Jihočeského kraje 195 absolventů středních škol bez maturity, 246 absolventů středních škol s maturitou a 151 absolventů vysokých škol.
- Absolventi a mladiství se na celkové nezaměstnanosti kraje k 31.12.2018 podíleli 5,1 %, (k 31.12.2017 to bylo 4,5 %). V rámci celé ČR činil tento podíl k 31.12.2017 4,4 %. Průměrný podíl absolventů a mladistvých na celkové nezaměstnanosti v kraji za celý rok 2018 činil 4,9 % (v roce 2017 to bylo 3,6 %).
- Hlavním důvodem snižování počtu absolventů je zájem zaměstnavatelů zaměstnat tyto absolventy, protože se jim nepodařilo sehnat na trhu práce zkušené pracovníky a raději si zaučí rovnou osoby vycházející ze škol či s krátkou praxí. Dalším důvodem je trvajícím zájem mladých lidí o další studium na vysokých školách a také skutečnost, že mladí lidé často využívají zjednodušeného přístupu na trhy práce států EU a zúčastňují se programů, stáží a studijních pobytů v členských státech EU.



Vývoj počtu evidovaných absolventů škol podle stupně vzdělání

	celkem stav k datu		celkem stav k datu	
	30.9.2017		30.9.2018	
Nižší střední odborné vzdělání	29	4,6%	21	3,5%
Střední odborné s vyuč.listem	144	22,9%	174	29,4%
Stř. nebo stř.odb. bez mat.i vyuč. listu	2	0,3%	0	0,0%
ÚSV	25	4,0%	17	2,9%
ÚSO s vyučením i maturitou	50	8,0%	50	8,4%
ÚSO s maturitou (bez vyučení)	166	26,4%	157	26,5%
Vyšší odborné vzdělání	28	4,5%	22	3,7%
Bakalářské vzdělání	66	10,5%	52	8,8%
Vysokoškolské vzdělání	116	18,5%	97	16,4%
Doktorské	2	0,3%	2	0,3%
Celkem	628	100,0%	592	100,0%

- V roce 2018 úspěšně ukončilo studium na středních školách v Jihočeském kraji celkem 5 179 absolventů, tj. o 176 méně než v roce 2017 (údaj získán z Odboru školství, mládeže a tělovýchovy Krajského úřadu Jihočeského kraje).
- Roční průměrný podíl volných pracovních míst vhodných pro absolventy i mladistvé na celkovém počtu evidovaných pracovních míst v roce 2018 činil 25,9 %, v roce 2017 to bylo 29,3 %. Na jedno takové místo připadlo v průměru 0,1 uchazečů (v loňském roce to bylo 0,2 uchazečů).



4. CIZINCI NA TRHU PRÁCE KRAJE

- V roce 2018 vydala Krajská pobočka ÚP ČR v Českých Budějovicích v rámci Jihočeského kraje celkem 6 779 povolení k zaměstnání cizinců (dále jen „PkZ“) nebo jejich prodloužení, v předchozím roce jich bylo 1 731. Nejvíce PkZ bylo vyhotoveno v srpnu (785), nejméně v lednu (277), v průměru na každý měsíc připadlo celkem 599 vydaných rozhodnutí. Z hlediska jednotlivých typů povolení se jednalo nejčastěji o povolení krátkodobých zaměstnání do tří měsíců (6 656 rozhodnutí). K nárůstu počtu těchto povolení došlo z důvodu, že se jedná o jednodušší a rychlejší proces oproti získání zaměstnanecké karty. Dále byla vydána 4 rozhodnutí členům družstev, 3 rozhodnutí společníkům obchodních společností a jeden cizinec obdržel PkZ na základě povolení k dlouhodobému pobytu za účelem podnikání a 27 žadatelů bylo sezonními zaměstnanci. Dle územního zastoupení nejvíce nově vydaných a prodloužených PkZ během roku 2018 bylo vydáno v okresech Český Krumlov (1 309) a Písek (1 289). Ke dni 31.12.2018 bylo v Jihočeském kraji celkem 1 211 platných povolení cizinců, ke stejnému datu roku 2017 to bylo 467 povolení. Z hlediska profesí se jednalo nejčastěji o montážní dělníky (mechanických, elektronických zařízení, výrobků z kovů, ostatních výrobků), strojírenské kovodělníky, pomocné dělníky ve výrobě, řidiče tahačů, ruční baliče, dělníky v oblasti výstavby budov. Z hlediska státní příslušnosti se jednalo převážně o občany z Ukrajiny (1 083 cizinců).
- Stejně jako v roce 2017 trval během roku 2018 zvýšený zájem zaměstnavatelů o zahraniční zaměstnance, projevující se nahlašování poměrně vysokého počtu volných míst obsaditelných držiteli zaměstnaneckých karet. Tato volná místa má povinnost zaměstnavatel nahlásit, chce-li je obsadit cizinci bez volného přístupu na trh práce. Zaměstnaneckou kartu, která je zároveň povolením k pobytu i povolením k zaměstnání, vydává cizincům Odbor azylové a migrační politiky Ministerstva vnitra. ÚP ČR provádí tzv. test trhu práce, kdy jsou volná pracovní místa po stanovenou dobu nabízena občanům ČR a je zjišťováno, zda je možné obsadit je jiným způsobem (např. ÚP ČR organizuje ve spolupráci se zaměstnavatelem výběrová řízení pro uchazeče o zaměstnání). Nepodaří-li se místo obsadit českými uchazeči, dostává se požadavek do centrální databáze volných míst obsaditelných držiteli zaměstnanecké karty a poté teprve může cizinec podat žádost o zaměstnaneckou kartu. K 31.12.2018 ÚP ČR evidoval v Jihočeském kraji celkem 10 255 nabízených volných pracovních míst obsaditelných držiteli zaměstnaneckých karet, ke stejnému datu v minulém roce to bylo 6 680 míst. Z hlediska zastoupení jednotlivých profesí byl zájem především o řidiče v mezinárodní kamionové dopravě, montážní dělníky mechanických zařízení, montážní dělníky elektrických zařízení, zedníky, kuchaře, lakýrníky, brusiče kovů, svářeče a další pracovníky v oboru strojírenství. Navyšování počtu volných míst obsaditelných držiteli zaměstnaneckých karet bylo způsobeno tím, že v současné době na trhu práce přetrvává nedostatek vhodných pracovních sil. Dalším důvodem vysokého počtu volných míst určených pro zaměstnanecké karty bylo v roce 2018 pokračování projektu „REŽIM UKRAJINA“. Jedním z garantů projektu je Hospodářská komora ČR. O tento projekt stejně jako v minulém roce projevilo zájem mnoho zaměstnavatelů v Jihočeském kraji. K tomuto projektu přibyl v roce 2018 ještě projekt „REŽIM OSTATNÍ STÁTŮ“, který je zaměřen na státy Srbsko, Mongolsko a Filipíny. Tento projekt má sloužit obdobně jako Režim Ukrajina k cílenému a výběrovému přijímání a vyřizování žádostí o zaměstnanecké karty pro státní občany těchto zemí, kteří budou na území ČR vykonávat kvalifikovanou pracovní činnost.



- Celkem bylo v průběhu roku 2018 v Jihočeském kraji zaevidováno 11 149 informačních karet oznamujících zahájení výkonu práce zahraničních zaměstnanců s volným přístupem na trh práce a 5 111 informačních karet oznamujících ukončení výkonu práce těchto zahraničních zaměstnanců. Zahraniční zaměstnanci s volným přístupem na trh práce členíme na ty, kteří jsou občany Evropské unie (EU), Švýcarska a Evropského hospodářského prostoru (EHP) a cizince, kteří splňují alespoň jednu z podmínek stanovených v § 98 zákona č. 435/2004 Sb. o zaměstnanosti. Nejčastěji se v rámci Jihočeského kraje jedná o cizince s povoleným trvalým pobytem, dále pobývající na území České republiky na základě povolení k dlouhodobému pobytu za účelem společného soužití rodiny anebo zde vykonávají soustavnou vzdělávací a vědeckou činnost jako pedagogičtí a akademičtí pracovníci.
- Během roku 2018 byl v rámci Jihočeského kraje zaevidován nástup celkem 8 636 zahraničních zaměstnanců, kteří měli volný přístup na trh práce a byli občany Evropské unie (EU), Švýcarska a Evropského hospodářského prostoru (EHP), v loňském roce jich bylo 9 975. Z hlediska jednotlivých okresů bylo nejvíce informací o nástupu těchto zahraničních zaměstnanců zaevidováno v okresech České Budějovice (2 100), Tábor (1 971) a Strakonice (1 850). K 31.12.2018 zde pracovalo celkem 11 607 výše uvedených zahraničních zaměstnanců, loni ke stejnému datu to bylo 10 334 zahraničních zaměstnanců. Nejčastěji se jednalo o státní příslušníky Slovenska (4 722), Rumunska (2 454), Maďarska (1 688) a Bulharska (1 588). Uplatnění na pracovních pozicích našli především řidiči mezinárodní kamionové dopravy, montážní dělníci, strojírenští kovodělníci, pomocní dělníci ve výrobě, pomocní stavební dělníci.
- Dále byl během roku 2018 v rámci Jihočeského kraje zaevidován nástup celkem 2 513 občanů třetích zemí s volným přístupem na trh práce, v roce 2017 jich bylo 2 591. Z hlediska jednotlivých okresů bylo nejvíce informací o nástupu výše uvedených cizinců zaregistrováno v okresech České Budějovice (759) a Tábor (643). K 31.12.2018 pak zde pracovalo celkem 3 728 uvedených cizinců (loni to bylo 3 212 uvedených cizinců). Dle státní příslušnosti se nejčastěji jednalo o občany Ukrajiny (2 313), Vietnamu (375), Ruska (168) a Moldavska (158). Z hlediska profesní skladby občanů třetích zemí s volným přístupem na trh práce se nejčastěji jednalo o montážní dělníky, strojírenské kovodělníky, vědecké a pedagogické pracovníky, dělníky ve výrobě, řidiče MKD a dělníky v oblasti výstavby budov.



Srovnání vydaných PkZ a evidovaných informačních karet v letech 2017 a 2018

Zaměstnaní cizinci	za rok 2017	za rok 2018	za rok 2017	za rok 2018
Povolení a prodloužení	vydaná celkem		skončená celkem	
Povolení a prodloužení celkem	1 731	6 779	1 194	4 311
- pro členy družstev (§ 89 odst. 2 ZoZ) -	54	4	21	28
- pro společníky obchodních spol. (§ 89 odst. 2 ZoZ)	14	7	8	10
- pro držitele povolení k dlouhodobému pobytu za účelem podnikání	1	1	0	2
- krátkodobá zaměstnání do 3 měsíců (podle § 92 ZoZ)	1 596	6 657	1 019	4 181
- pro sezónní pracovníky	38	27	55	43
Informační karty	ohlášení zahájení výkonu		ohlášení ukončení výkonu	
- cizinců s volným přístupem na trh práce	2 591	2 513	1 518	949
- občanů EU/EHP a Švýcarska a jejich rod. příslušníků	9 975	8 636	5 747	4 162



5. REALIZACE APZ V ROCE 2018

5.1. Realizace jednotlivých nástrojů APZ v roce 2018

V Jihočeském kraji bylo v roce 2018 celkově vynaloženo na politiku zaměstnanosti 631 575 tis. Kč, přičemž na aktivní politiku zaměstnanosti (včetně všech finančních prostředků z Evropského sociálního fondu - dále jen ESF) to bylo 167 995 tis. Kč a na pasivní politiku zaměstnanosti 463 580 tis. Kč.

Výdaje na PZ	rok 2017	rok 2018
výdaje na politiku zaměstnanosti celkem (PZ) v tis.	707 498	631 575
z toho na pasivní politiku (PPZ) v tis. Kč	508 486	463 580
podíl PPZ na PZ v %	71,9	73,4
na aktivní politiku (APZ) ¹⁾ v tis. Kč	199 012	167 995
podíl APZ na PZ v %	28,1	26,6

¹⁾ včetně ESF

Na realizaci aktivní politiky zaměstnanosti bylo z národních prostředků v Jihočeském kraji v roce 2018 čerpáno 19 999 tis. Kč a z prostředků ESF v rámci národních a regionálních individuálních projektů řešících problematiku trhu práce Jihočeského kraje 147 996 tis. Kč. Celkem bylo takto na APZ čerpáno 167 995 tis. Kč, což představovalo 26,6 % z celkových nákladů vynaložených v Jihočeském kraji na politiku zaměstnanosti.

Prostřednictvím nástrojů aktivní politiky zaměstnanosti bylo v roce 2018 finančně podpořeno v Jihočeském kraji přímo 2 800 osob. Mimo opatření či nástroje aktivní politiky zaměstnanosti navíc Krajská pobočka ÚP ČR v Českých Budějovicích evidovala ke konci roku 2018 v rámci Jihočeského kraje celkem 355 uzavřených dohod o uznání zaměstnavatele za zaměstnavatele na chráněném trhu práce. Tito zaměstnavatelé zaměstnávají více jak 50 % osob se zdravotním postižením a Úřad práce ČR na základě zmíněných dohod nepřímo podporoval zaměstnávání těchto osob poskytováním příspěvku na podporu zaměstnávání osob se zdravotním postižením.

S ohledem na nízkou nezaměstnanost v Jihočeském kraji a celkovou situaci na trhu práce se Krajská pobočka ÚP ČR v Českých Budějovicích, ve spolupráci se všemi podřízenými vybranými kontaktními pracovišti, zaměřila v roce 2018 na podporu významně ohrožených skupin uchazečů o zaměstnání s kumulací více znevýhodnění, podporu dlouhodobě nezaměstnaných uchazečů s dobou evidence přesahující 12, resp. 24 měsíců a uchazeče pobírající dávky hmotné nouze. Bližší popis počtu vytvořených míst, počtu a struktury podpořených uchazečů o zaměstnání některým z nástrojů APZ a o čerpání finančních prostředků dle jednotlivých nástrojů APZ je uveden v níže uvedených kapitolách, které se věnují konkrétním nástrojům aktivní politiky zaměstnanosti.

V roce 2018 pokračovala v Jihočeském kraji realizace dvou národních individuálních projektů v rámci programového období 2014–2020 pod Operačním programem Zaměstnanost (OP Z). Jednalo se o projekt Nové pracovní příležitosti – Veřejně prospěšné práce, č. CZ.03.1.48/0.0/0.0/15_121/0000059 (dále „NoPP-VPP“) a projekt Nové pracovní příležitosti – Společensky účelná pracovní místa, č. CZ.03.1.48/0.0/0.0/15_121/0000058 (dále



„NoPP-SÚPM“). Od počátku roku do 31. října 2018 bylo možno uzavírat nové dohody v rámci obou projektů a vytvářet tak finanční závazky tak, aby jejich splacení proběhlo nejpozději do konce roku 2018. V posledních dvou měsících roku pak byly oba projekty účetně a administrativně ukončovány z úrovně generálního ředitelství.

Uvedené projekty byly spolufinancovány z prostředků Evropského sociálního fondu a ze státního rozpočtu České republiky. Vzhledem k tomu, že projekty byly realizovány podle stejné metodiky a pravidel pro poskytování příspěvků v rámci národní APZ, úřad práce postupoval při zařazování uchazečů o zaměstnání na takto podpořená místa podle vnitřních předpisů a kritérií stanovených pro čerpání finančních prostředků v rámci národní APZ.

5.1.1. Veřejně prospěšné práce

V rámci veřejně prospěšných prací (dále jen „VPP“) bylo v roce 2018 v Jihočeském kraji celkem vytvořeno 1 238 pracovních míst, loni to bylo 1 148 pracovních míst. V průběhu roku 2018 bylo v rámci VPP a NoPP-VPP umístěno celkem 1 220 uchazečů o zaměstnání (včetně přeobsazení míst vytvořených v roce 2017), v roce 2017 to bylo 1 178 uchazečů.

Na pracovní místa vytvořená v rámci veřejně prospěšných prací byli doporučováni zejména uchazeči (ve výjimečných a odůvodněných případech i opakovaně), kterým je při zprostředkování zaměstnání věnována zvýšená péče. Z celkového počtu uchazečů podpořených tímto nástrojem tvořily ženy 43,8 %. Dlouhodobě evidovaných uchazečů (s evidencí nad 12 měsíců) bylo takto podpořeno 11,6 % (celkem 141 umístěných osob), uchazečů ve věku nad 50 let 45,6 % (celkem 556 umístěných), osob pečujících o děti do 15 let 17,5 % (celkem 213 umístěných), osob zdravotně postižených 16,0 % (tj. 195 osob) a uchazečů po výkonu trestu 0,5 % (tj. 6 podpořených osob). Další početnou skupinou podpořených osob byli uchazeči o zaměstnání ze socio-kulturně znevýhodněného prostředí. Z celkového počtu umístěných uchazečů na veřejně prospěšné práce bylo 23,5 % uchazečů pobírajících dávky pomoci v hmotné nouzi.

Vytvořená pracovní místa byla zaměřena především na údržbu veřejných prostranství a úklidové práce v obcích, dále na pomocné a úklidové práce v neziskových organizacích.

Výše finančních prostředků, které byly v roce 2018 vyčerpány na podporu uchazečů o zaměstnání umístěných v rámci nástroje VPP, činila celkem 97 476 785 Kč (z toho v rámci národních prostředků vyplaceno 14 192 089 Kč).

5.1.2. Společensky účelná pracovní místa

Vyhrazená pracovní místa u zaměstnavatelů

V roce 2018 bylo na základě dohod o vyhrazení společensky účelných pracovních míst (dále jen „SÚPM“) v Jihočeském kraji vytvořeno 500 pracovních míst a na nich umístěno celkem 512 evidovaných uchazečů o zaměstnání. V roce 2017 bylo umístěno na takto vyhrazená pracovní místa 425 uchazečů. Snahou Krajské pobočky ÚP ČR v Českých Budějovicích bylo po celý rok 2018 finančně podporovat pracovní místa, která byla vhodná zejména pro ohrožené skupiny uchazečů o zaměstnání s kumulací více znevýhodnění, pro



dlouhodobě nezaměstnané uchazeče (s dobou evidence nad 12 měsíců) a uchazeče pobírající dávky hmotné nouze s cílem zvýšit jejich zaměstnatelnost na trhu práce.

Na základě analýzy struktury uchazečů o zaměstnání v Jihočeském kraji byla v rámci tohoto nástroje pozornost zaměřena zejména na uchazeče znevýhodněné na trhu práce, kteří potřebují zvláštní pomoc při zprostředkování zaměstnání. Z celkového počtu uchazečů podpořených tímto nástrojem tvořily ženy 42,2 %. Dlouhodobě evidovaných uchazečů (s evidencí nad 12 měsíců) bylo takto podpořeno 18,9 % (celkem 97 umístěných osob), uchazečů ve věku nad 50 let 27,9 % (celkem 143 umístěných), uchazečů-absolventů bez dosavadní praxe ve věku do 29 let 20,9 % (celkem 107 umístěných), osob pečujících o děti do 15 let 12,9 % (celkem 66 umístěných), osob zdravotně postižených 12,1 % (tj. 62 osob) a uchazečů po výkonu trestu odnětí svobody 0,2 % (tj. 1 podpořená osoba). Další skupinou podpořených osob byli uchazeči o zaměstnání ze socio-kulturně znevýhodněného prostředí. Z celkového počtu umístěných uchazečů na vyhrazená společensky účelná pracovní místa bylo 7,6 % uchazečů pobírajících dávky pomoci v hmotné nouzi.

Výše finančních prostředků, která byla v roce 2018 vyčerpána na podporu uchazečů o zaměstnání umístěných na vyhrazená společensky účelná pracovní místa, činila celkem 29 784 410 Kč (z toho v rámci národních prostředků vyplaceno 2 452 563 Kč).

Pracovní místa zřízená uchazeči o zaměstnání pro výkon SVČ

V roce 2018 bylo finančně podpořeno zřízení 47 nových pracovních míst pro výkon samostatné výdělečné činnosti pro uchazeče o zaměstnání z evidence úřadu práce, loni to bylo 67 míst. Příspěvek na zahájení SVČ byl poskytován uchazečům převážně po jejich pětiměsíční evidenci na úřadu práce, tj. poté, co jim nebylo možno ze strany úřadu práce zprostředkovat vhodné zaměstnání.

Z celkového počtu uchazečů, kteří se rozhodli pro zahájení samostatné výdělečné činnosti s příspěvkem od úřadu práce, bylo 61,7 % žen. Dlouhodobě evidovaných uchazečů (s evidencí nad 12 měsíců), kteří takto zahájili podnikání bylo 17,0 % (celkem 8 osob), uchazečů ve věku nad 50 let 6,4 % (tj. 3 osoby), uchazečů ve věku do 29 let 27,7 % (celkem 13 osob), osob pečujících o děti do 15 let 25,5 % (celkem 12 osob) a osob zdravotně postižených 2,1 % (tj. 1 osoba).

Úřad práce podporoval v průběhu roku 2018 zřízení nových pracovních míst pro výkon samostatné výdělečné činnosti pro uchazeče o zaměstnání jak v oblasti výroby, tak v oblasti služeb. V oblasti služeb byly nejčastěji podporovány obory činnosti v osobních službách (pedikérské služby, kosmetické služby, holičství a kadeřnictví), v oblasti hostinských činností, obchodu, poskytování služeb pro zemědělství a lesnictví. V oblasti výroby se jednalo o údržbu motorových vozidel, stavebnictví, sklenářství, instalatérství a topenářství, zemědělství, zpracování dřeva a další profesní činnosti.

Výše finančních prostředků, které byly v roce 2018 vyčerpány v rámci nástroje SÚPM na podporu uchazečů o zaměstnání, kteří se rozhodli pro zahájení samostatné výdělečné činnosti, činila celkem 1 504 555 Kč.



5.1.3. Podpora zaměstnávání osob se zdravotním postižením

Uznání zaměstnavatele za zaměstnavatele na chráněném trhu práce

K 1.1.2018 vstoupily v platnost legislativní změny v systému podpory zaměstnávání osob se zdravotním postižením (dále jen „OZP“). Novelou účinnou od uvedeného data zákon č. 435/2004 Sb., o zaměstnanosti již nedefinuje institut „chráněné pracovní místo“, namísto toho zavádí pojem „chráněný trh práce“, který zahrnuje zaměstnavatele zaměstnávající více než 50 % OZP z celkového počtu svých zaměstnanců, se kterými Úřad práce České republiky uzavíral dohodu o uznání za zaměstnavatele na chráněném trhu práce dle ustanovení § 78 zákona o zaměstnanosti (dále jen „dohoda o uznání“).

O uzavření dohody o uznání bylo možné požádat na krajské pobočce nebo jejím kontaktním pracovišti, příslušných dle sídla společnosti. Zaměstnavateli, který splnil zákonem dané podmínky a uzavřel dohodu o uznání byl poskytován Úřadem práce ČR příspěvek na podporu zaměstnávání OZP na chráněném trhu práce dle § 78a zákona o zaměstnanosti.

Někteří zaměstnavatelé podávali žádosti o uznání i opakovaně, zejména tehdy, pokud bylo šetřením zjištěno, že jejich žádost nesplňuje některou ze zákonných podmínek. V průběhu roku 2018 tak bylo v jihočeském kraji schváleno a uzavřeno celkem 355 dohod o uznání za zaměstnavatele na chráněném trhu práce.

Příspěvek na zřízení pracovního místa pro osobu se zdravotním postižením

Příspěvek je poskytován na základě ustanovení § 75 zákona o zaměstnanosti. Příspěvek je možné poskytovat zaměstnavatelům na chráněný i volný trh práce. Nahrazuje dřívější příspěvek na zřízení chráněného pracovního místa.

V roce 2018 byl v Jihočeském kraji poskytnut příspěvek na zřízení 1 pracovního místa pro osoby se zdravotním postižením (v roce 2017 celkem 8 míst). Příspěvek je poskytován na vybavení takových pracovních míst. Od počátku roku byly umístěny na tomto pracovním místě celkem 2 osoby se zdravotním postižením.

Výše finančních prostředků, které byly v roce 2018 vyčerpány na zřízení pracovního místa pro osoby se zdravotním postižením (včetně zřízení chráněných pracovních míst pro samostatně výdělečnou činnost), činila celkem 20 000 Kč.

Příspěvek na úhradu provozních nákladů vynaložených v souvislosti se zaměstnáváním osoby se zdravotním postižením

Příspěvek je poskytován na základě ustanovení § 76 zákona o zaměstnanosti. Příspěvek je možné poskytovat pouze zaměstnavatelům na tzv. volném trhu práce, není poskytován na pracovní místa mimo pracoviště zaměstnavatele. Příspěvek na provoz nahrazuje dřívější příspěvek na částečnou úhradu provozních nákladů chráněného pracovního místa.

V roce 2018 bylo v Jihočeském kraji podpořeno příspěvkem na úhradu provozních nákladů celkem 25 osob se zdravotním postižením.



Výše finančních prostředků, které byly v roce 2018 vyčerpány na úhradu provozních nákladů vynaložených v souvislosti se zaměstnáváním osob se zdravotním postižením činila celkem 250 474 Kč.

5.1.4. Regionální mobilita

Příspěvek na dojížděku

Po celý rok 2018 pokračovala pilotáž nového nástroje APZ na podporu regionální mobility, která byla zahájena v listopadu roku 2016. Jedná se o poskytování tzv. paušálního příspěvku na dojíždění do zaměstnání, které není v místě bydliště žadatele o tento příspěvek. Podmínky poskytování a výše příspěvku se řídí Směrnicí GR č. 10/2016. Nástroj se zaměřuje zejména na uchazeče o zaměstnání evidované na úřadu práce déle než 5 měsíců, uchazeče nebo zájemce o zaměstnání, jejichž aktuální pracovní poměr skončil v důsledku hromadného propouštění a na uchazeče, kterým je věnována zvýšená péče při zprostředkování zaměstnání a nebylo možné jim zprostředkovat zaměstnání v místě jejich bydliště. Nástroj je plně financován z národního rozpočtu APZ.

V průběhu roku 2018 kontaktní pracoviště krajské pobočky v Českých Budějovicích zaevidovala celkem 41 přijatých žádostí (v roce 2017 to bylo 69 žádostí), z nichž 30 žádostí bylo schváleno a na jejich základě byly uzavřeny dohody o poskytnutí tohoto příspěvku (v roce 2017 bylo uzavřeno celkem 46 dohod).

Nejčastější dojezdová vzdálenost u uzavřených dohod činila 10–25 kilometrů, nejčastější výše příspěvku tak byla 1 500 Kč/měsíc. Podpoření uchazeči o zaměstnání nejčastěji nastupovali do zaměstnání v profesi dělník, prodavač a kuchař/kuchařka.

Nejčastějším důvodem zamítnutí žádostí byla skutečnost, že žadatel v době podání žádosti již nebyl uchazečem o zaměstnání.

Výše finančních prostředků, které byly v roce 2018 vyčerpány v rámci poskytování příspěvku na dojížděku, činila celkem 507 000 Kč.

Příspěvek na přestěhování

Jedná se rovněž o nový nástroj APZ, jehož cílem je stejně jako u Příspěvku na dojížděku podpora regionální mobility a jehož pilotáž probíhala po celý rok 2018. Realizace tohoto nástroje byla zahájena v listopadu 2016. Jedná se o jednorázový paušální příspěvek ve výši 50 000 Kč, o který mohou zažádat uchazeči o zaměstnání evidovaní déle než 5 měsíců, uchazeči nebo zájemci o zaměstnání, jejichž aktuální pracovní poměr skončil v důsledku hromadného propouštění a uchazeči, kterým je věnována zvýšená péče při zprostředkování zaměstnání a nebylo možné jim zprostředkovat zaměstnání v místě jejich bydliště.

Podmínkou pro poskytnutí příspěvku je mimo jiné skutečnost, že přestěhování musí přímo souviset se získáním nového zaměstnání, přičemž toto nové bydliště/zaměstnání musí být od původního bydliště vzdáleno více jak 50 kilometrů vzdušnou čarou. O tento příspěvek může občan požádat v období až šest měsíců po nástupu do nového zaměstnání. Nástroj je plně financován z národního rozpočtu APZ.



V roce 2018 kontaktní pracoviště krajské pobočky v Českých Budějovicích zaevidovala celkem 5 přijatých žádostí (v roce 2017 to bylo 9 žádostí), z nichž 1 žádost byla schválena a na jejím základě byla uzavřena dohoda o poskytnutí tohoto příspěvku (v roce 2017 nebyla uzavřena žádná taková dohoda).

Důvodem zamítnutí žádosti byla nejčastěji skutečnost, že žadatel nepatřil do žádné z podpořených cílových skupin uchazečů o zaměstnání, resp. žadatel se přestěhoval na ubytovnu.

Výše finančních prostředků, které byly v roce 2018 vyčerpány v rámci poskytování příspěvku na přestěhování, činila celkem 50 000 Kč.

5.2. Rekvalifikace a poradenství

V roce 2018 bylo zařazeno do rekvalifikačních kurzů v Jihočeském kraji celkem 941 uchazečů resp. zájemců o zaměstnání. Z toho 744 osob nastoupilo do některého z rekvalifikačních kurzů zajišťovaných Krajskou pobočkou v Českých Budějovicích, 197 osob zahájilo tak zvanou zvolenou rekvalifikaci. Krajská pobočka v Českých Budějovicích v roce 2018 realizovala také externí poradenské činnosti, kterých se účastnilo celkem 707 osob.

5.2.1. Rekvalifikace

V roce 2018 nastoupilo v rámci Jihočeského kraje na rekvalifikační kurzy zajišťované úřadem práce celkem 744 osob, z toho 694 uchazečů o zaměstnání, 49 zájemců a 1 OZP. Z celkového počtu osob zařazených na rekvalifikaci bylo 439 žen, z toho 407 uchazeček o zaměstnání, 31 zájemkyň a 1 OZP. Rekvalifikační kurz dokončilo v roce 2018 celkem 652 osob, z toho 612 osob ukončilo rekvalifikační kurz úspěšným složením závěrečné zkoušky (tj. 93,9 % ze všech ukončených), naproti tomu 2 osoby (0,3 %) u závěrečných zkoušek neuspělo. Kurzy předčasně bez vážných důvodů ukončily 3 osoby (0,5 %) a 24 osob (3,7 %) mělo pro předčasné ukončení kurzu vážné důvody. Z celkového počtu uchazečů a zájemců, kteří úspěšně ukončili rekvalifikační kurz, bylo 381 žen a 231 mužů.

Rekvalifikačních kurzů se účastnilo 137 osob se zdravotním postižením (tj. 18,4 %). Z pohledu věkové struktury se rekvalifikací účastnilo 219 osob ve věku nad 50 let (29,4 %), v roce 2017 pouze 24,6 %. Dalších 252 uchazečů bylo z věkové skupiny do 29 let (33,8 %), v roce 2017 jen 27 %.

Od počátku roku 2018 bylo do 12 měsíců po úspěšné rekvalifikaci vyřazeno z evidence Krajské pobočky v Českých Budějovicích celkem 606 osob (z toho 357 žen). Z tohoto počtu bylo 466 uchazečů (z toho 279 žen) umístěno do zaměstnání. Ve svém oboru našlo uplatnění 104 osob (z toho 32 žen).

Rekvalifikačních kurzů se také účastnilo 115 osob pečujících o děti ve věku do 15 let (tj. 15,5 %). Celkem 198 uchazečů (tj. 26,6 %) bylo evidováno na úřadu práce před nástupem do rekvalifikačního kurzu déle než 5 měsíců.



Rekvalifikační kurzy byly realizovány převážně v národním individuálním projektu **Vzdělávání a dovednosti pro trh práce II**, č. CZ.03.1.48/0.0/0.0/15_121/0000597 NIP – VDTP II. Tento projekt byl zaměřen na realizaci poradenských činností a rekvalifikací pro uchazeče a zájemce o zaměstnání s cílem zvýšit jejich šance na znovu uplatnění na trhu práce. Další kurzy byly pořádány v rámci regionálních individuálních projektů Záruky pro mladé v Jihočeském kraji, číslo projektu CZ.03.1.48/0.0/0.0/15_004/0000007 a Práce a život v Jihočeském kraji, číslo projektu CZ.03.1.48/0.0/0.0/15_010/0000034. Z národního rozpočtu APZ se realizovaly kurzy pro klienty v pracovní rehabilitaci.

Mezi nejpočetněji obsazované patřily rekvalifikační kurzy se zaměřením na práci s PC (základy, obsluha – 486 osob i rozšíření znalostí na specializované programy – 25 osob), kurz zaměřený na práci v sociálních službách (53), profesní kvalifikace „Strážný“ (37). Vzhledem k tomu, že na trhu práce je v současné době velká poptávka po řidičích, byly v roce 2018 hodně realizovány i kurzy se zaměřením na získání profesního průkazu (28). Dále byly realizovány kurzy svařování (26), profesní kvalifikace v gastronomii (24), kurzy pro obsluhu elektrovozíků a motovezíků (23). Zájem byl také o kurzy v oblasti elektro (16). O kurzy na řidičská oprávnění na skupinu „C“, „C+E“, „D“ a „D+E“ si uchazeči žádali formou zvolené rekvalifikace – nebyl vysoutěžen realizátor pro tyto kurzy. Do kurzu k zahájení podnikání nastoupilo 7 osob.

V roce 2018 byla sledována také efektivita rekvalifikací zajišťovaných úřadem práce. Po úspěšném ukončení rekvalifikace se do půl roku umístilo 81,6 % uchazečů/zájemců o zaměstnání.

Rekvalifikace (RK) uchazečů a zájemců o zaměstnání

Ukazatel	2014	2015	2016	2017	2018
Celkový počet osob zařazených do RK	2 036	1 091	1 030	881	744
z toho ženy	1 178	595	513	501	439
Osoby do 30 let	492	169	307	238	252
Osoby nad 50 let	490	419	227	217	219
rekvalifikaci ukončilo celkem	1 923	1 088	999	805	652
z toho úspěšně	1 815	1 026	946	743	612

Výše finančních prostředků, které byly v roce 2018 vyčerpány na podporu uchazečů a zájemců o zaměstnání v rámci rekvalifikačních kurzů zabezpečovaných ÚP ČR, činila celkem **3 642 459,35 Kč**, z toho 3 469 076,35 Kč z projektů (NIP a RIP) a 173 383,- Kč z národních prostředků.

5.2.2. Zvolená rekvalifikace

Již sedmým rokem (od ledna 2012) Krajská pobočka v Českých Budějovicích využívá i nový nástroj APZ s názvem zvolená rekvalifikace. Uchazeč nebo zájemce o zaměstnání si sám volí rekvalifikaci (pracovní činnost), kterou potřebuje ke svému uplatnění na trhu práce a rekvalifikační zařízení, které má rekvalifikaci provést. Jedná se zejména o netypické kurzy, které úřad práce nenabízí, protože nejsou běžně na trhu práce požadovány a dále o kurzy, které často vedou k podnikání v daném oboru, případně o kurzy, na které nemá ÚP uzavřen



rámcové smlouvy (konkrétně se jedná o rozšíření řidičských oprávnění). Zvolené rekvalifikace byly v roce 2018 financovány převážně z národního individuálního projektu **Vzdělávání a dovednosti pro trh práce II**, č. CZ.03.1.48/0.0/0.0/15_121/0000597 – VDTP II (281 osob). Několik zvolených rekvalifikací bylo realizováno i v rámci regionálních individuálních projektů (pouze 3 rekvalifikace).

V roce 2018 zahájilo zvolenou rekvalifikaci v Jihočeském kraji 197 osob (169 uchazečů a 28 zájemců o zaměstnání). Z toho bylo 81 žen (41,12 %), 56 osob do 30 let (28,43 %), 31 osob ve věku nad 50 let (15,74 %) a 20 osob zdravotně postižených (10,15 %).

V rámci zvolených rekvalifikací byly nejčastěji realizovány kurzy na rozšíření řidičského oprávnění na skupiny B+E, C, C+E, D, D+E, T (93 osob), dále kurzy z oblasti služeb se zaměřením na péči o tělo: např. manikúra a pedikúra včetně nehtové modeláže, masér pro sportovní a rekondiční masáže, holičské a kadeřnické práce, kosmetika, vizážistika, tetování, permanentní make-up (24). V oblasti řemesel šlo o dovednosti ze strojírenství, stavebnictví, zemědělství – konkrétně: montér strojů a zařízení (4), obsluha stavebních strojů (11 - bagry, jeřáby, rypadla), montér slaboproudých zařízení (2), obsluha motorové pily (1), obsluha CNC strojů (1), čtení a kreslení technické dokumentace (1). Zájem byl i o kurzy z oblasti účetnictví (5), o kurzy pro pracovníky v sociálních službách (18 osob), o kurz chůvy do zahájení povinné školní docházky (8) a o kurz tvorba webových stránek (4).

V roce 2018 byla sledována i efektivita zvolených rekvalifikací. Po úspěšném ukončení zvolené rekvalifikace se do půl roku umístilo 89,2 % uchazečů/zájemců o zaměstnání. 100 % úspěšnost po absolvování zvolené rekvalifikace byla např. v následujících oborech: sociální oblast; svářečské, strojnické a jiné odborné průkazy; výchova a vzdělávání; ekonomika.

Další ojediněle realizované kurzy byly interiérový design, střihání a kosmetická úprava psů, florista, učitel autoškoly, ADR, fotoreportér, barista, instruktor fitness, realitní makléř, svařování, chov a výcvik psů, asistent pedagoga, autolakýrník.

Výše finančních prostředků, které byly v roce 2018 vyčerpány na podporu uchazečů a zájemců o zaměstnání v rámci kurzů zvolené rekvalifikace, činila celkem **2 897 581,- Kč**, z toho 2 874 082,- Kč v rámci NIP, 23 499,- Kč v rámci RIP.

5.2.3 Zaměstnanecké rekvalifikace

V roce 2018 probíhala realizace projektu **Podpora odborného vzdělávání zaměstnanců II**, č. CZ.03.1.52/0.0/0.0/15_021/0000053 (POVEZ II), který umožnil zaměstnavatelům získat příspěvek na vzdělávání svých zaměstnanců. V Jihočeském kraji se do tohoto projektu v průběhu roku 2018 zapojilo celkem 100 zaměstnavatelů s 958 zaměstnanci v rámci 160 kurzů. Největší zájem byl o kurzy obsluhy strojírenských a stavebních programů (CAM a CAD), odborné jazykové kurzy a kurzy pro zvyšování kvality výroby.

Struktura účastníků všech rekvalifikací (tj. zabezpečovaných i zvolených)



Účastníci rekvalifikací	Celkem v rekvalifikaci	Zahájené v roce 2018	Ukončené		Pokračují do dalšího roku	Zaměření RK	
			celkem	z toho úspěšně		profesní	ostatní
Celkem	970	941	858	810	7	104	837
z toho ženy	533	520	467	437	5	47	473
NIP	650	622	624	595	7	103	519
RIP	303	303	220	202	0	1	302
Grantové projekty	0	0	0	0	0	0	0
Uchazeči o zam.	888	863	781	733	6	81	782
Zájemci o zam.	78	77	77	77	1	23	54
Osoby se ZP	159	157	145	137	1	31	126

Struktura účastníků zabezpečovaných rekvalifikací

Účastníci rekvalifikací zabezpečovaných	Celkem v rekvalifikaci	Zahájené v roce 2018	Ukončené		Pokračují do dalšího roku	Zaměření RK	
			celkem	z toho úspěšně		profesní	ostatní
Celkem	750	744	652	612	1	82	662
z toho ženy	439	439	381	352	0	39	400
NIP	433	428	421	400	1	75	353
RIP	300	300	217	199	0	1	299
Grantové projekty	0	0	0	0	0	0	0
Uchazeči o zam.	697	694	600	560	1	65	629
Zájemci o zam.	52	49	52	52	0	17	32
Osoby se ZP	138	137	126	118	0	28	109

Struktura účastníků zvolených rekvalifikací

Účastníci rekvalifikací zvolených	Celkem v rekvalifikaci	Zahájené v roce 2018	Ukončené		Pokračují do dalšího roku	Zaměření RK	
			celkem	z toho úspěšně		profesní	ostatní
Celkem	220	197	206	198	6	22	175
z toho ženy	94	81	86	85	5	8	73
NIP	217	194	203	195	6	28	166
RIP + GP	3	3	3	3	0	0	3
Uchazeči o zam.	191	169	181	173	5	16	153
Zájemci o zam.	29	28	25	25	1	6	22
Osoby se ZP	21	20	19	19	1	3	17

Zaměstnané rekvalifikace

	Počet dohod	Počet zaměstnanců v rekvalifikaci
Celkem	160	958



5.2.4. Poradenství

V rámci poradenství jsme poskytovali 3 různé poradenské programy s názvy **Hledám zaměstnání** (obdoba Job clubu), **Bilanční diagnostika** a **Poradenství – Kompetence k podnikání**. Celkem do aktivit vstoupilo **707** osob.

Poradenské činnosti byly realizovány převážně v rámci národního individuálního projektu **Vzdělávání a dovednosti pro trh práce II**, č. CZ.03.1.48/0.0/0.0/15_121/0000597 NIP – VDTP II. Další poradenské činnosti probíhaly také v rámci regionálního projektu **Práce a život v Jihočeském kraji**, číslo projektu CZ.03.1.48/0.0/0.0/15_010/0000034. Proto byly v roce 2018 realizovány pouze 3 interní Job cluby, kterých se zúčastnilo 32 osob. Z národní APZ se realizovaly poradenské činnosti pro klienty v pracovní rehabilitaci.

V poradenské činnosti **Hledám zaměstnání** se jednalo o pomoc uchazečům a zájemcům o zaměstnání při zjišťování osobnostních a kvalifikačních předpokladů těchto osob pro volbu povolání, pro zprostředkování vhodného zaměstnání, pro volbu přípravy k práci osob se zdravotním postižením a při výběru vhodných nástrojů aktivní politiky zaměstnanosti. Realizátorem aktivit byla firma Employment Service, a.s.. Tato poradenská činnost se realizovala ve všech okresech Jihočeského kraje kromě okresu Strakonice. Do programu „Hledám zaměstnání“ nastoupilo v roce 2018 celkem 521 osob (financování NIP 348 osob a RIP 173).

Bilanční diagnostika je služba zaměřená na pomoc při pracovním uplatnění člověka v souladu s jeho předpoklady, která zahrnuje komplexní posouzení schopností, vlastností a dovedností pomocí psychodiagnostických metod. Realizátorem byla Vzdělávací společnost EDOST s.r.o. a realizace probíhala v okresech České Budějovice, Písek, Prachatice a Tábor. Do poradenské činnosti „Bilanční diagnostika“ bylo v roce 2018 zařazeno 95 osob (66 NIP, 24 APZ, 5 RIP).

Hlavním cílem služby **Poradenství – Kompetence k podnikání** je určení kompetencí klienta k podnikání s pomocí bilanční diagnostiky. Je vhodné zejména pro osoby, které zvažují zahájit podnikání, protože nemají šanci uplatnit se na trhu práce (jejich vystudovaný obor není požadován na trhu práce, ze zdravotních důvodů nemohou vykonávat svoji profesi, z důvodů péče o děti potřebují „pružnou pracovní dobu“ dle svých potřeb, atd.) a potřebují odbornou pomoc při zjišťování kompetencí k podnikání. Tohoto poradenství se v roce 2018 zúčastnilo 91 osob (90 NIP, 1 APZ), většinou z Č. Budějovic - 1 z APZ a 83 klientů v rámci NIP, z J. Hradce 1, z Písku 1 a z Tábora 5.

	NIP	APZ	RIP	Celkem
Hledám zaměstnání - Kč	447 932,15	0	180 607,19	628 539,34
<i>Počet klientů</i>	348	0	173	521
Kompetence k podnikání - Kč	218 197,11	3 146	0	221 343,11
<i>Počet klientů</i>	90	1	0	91
Bilanční diagnostika - Kč	279 510	101 640	21 175	402 325,00
<i>Počet klientů</i>	66	24	5	95
Celkem za jednotlivé projekty - Kč	945 639,26	104 786	201 782,19	1 252 207,45
<i>Počet klientů celkem</i>	504	25	178	707



5.2.5. Pracovní rehabilitace

Klienti, kteří mají nějaké zdravotní omezení nebo mají priznanou invaliditu a současně chtějí pracovat, mají možnost využít další nástroj aktivní politiky zaměstnanosti a tím je pracovní rehabilitace. Žádost o pracovní rehabilitaci v Jihočeském kraji si v roce 2018 podalo **76** osob (v roce 2017 - 39 osob; 2016 - 40 osob; 2015 - 13 osob). Bylo uzavřeno **62** individuálních plánů pracovní rehabilitace (v roce 2017 - 44), z toho 12 v Českých Budějovicích, 8 v Jindřichově Hradci, 22 v Písku, 5 v Prachaticích, 8 ve Strakoniciích a 7 v Táboře.

V rámci projektu **Rozvoj systému podpory zaměstnávání osob se zdravotním postižením na volném trhu práce** začali koncem roku 2017 a začátkem roku 2018 na jednotlivých okresech v Jihočeském kraji pracovat poradci OZP. V roce 2018 se jim podařilo umístit do zaměstnání **180** účastníků (na volném i chráněném trhu práce). Někteří z klientů využili pouze poradenství, a aniž by si podali žádost o pracovní rehabilitaci, podařilo se pro ně nalézt zaměstnání.

V roce 2018 se pomocí nástroje pracovní rehabilitace umístilo na trh práce v Jihočeském kraji **36** osob. V roce 2016 to bylo 12 osob, v roce 2017 již 20 osob.

V roce 2018 bylo v rámci pracovní rehabilitace vyplaceno z národních prostředků celkem **841 643,10 Kč**. (r. 2017 - 707 503,90 Kč; r. 2016 - 453 048,74 Kč). Z celkové částky **841 643,10 Kč** byla za poradenské činnosti zaplacená částka 176 125,- Kč, za specializované rekvalifikační kurzy částka 173 383,- Kč, za přípravu k práci 450 663,10 Kč. 41 472,- Kč činilo ubytování, cestovné a stravné pro účastníky pracovní rehabilitace.

5.3. Projekty ESF

5.3.1 Regionální individuální projekty

V roce 2018 byla na Krajské pobočce v Českých Budějovicích zahájena realizace posledního ze tří schválených projektů a v plné realizaci jsou tedy všechny projekty, které spadají do výzev určených ÚP ČR v rámci priority 1. 1. pro programové období 2014 – 2020.

Celková výše alokace z výzvy 004, investiční priority 1.1 „Přístup k zaměstnání pro osoby hledající zaměstnání a neaktivní osoby, včetně dlouhodobě nezaměstnaných a osob vzdálených trhu práce, také prostřednictvím místních iniciativ na podporu zaměstnanosti a mobility pracovníků“, se specifickým cílem „Zvýšit zaměstnanost podpořených mladých osob prostřednictvím programu Záruky pro mládež“ činila 63 869 908,- Kč. Alokační ve výši 89 761 776,- Kč z výzvy 010 v rámci téže investiční priority, se specifickým cílem „Zvýšit zaměstnanost podpořených osob, zejména starších, nízko kvalifikovaných a znevýhodněných“ byla v loňském roce navýšena a toto navýšení jsme plánovali využít pro dva nové připravované projekty.

Měli jimi být projekty Most a Zahrada. První z nich byl určen osobám s kumulací znevýhodnění, od zdravotních po sociálních, včetně dlouhodobé evidence. Projekt Zahrada měl podpořit v zapojení do pracovního procesu UoZ a ZoZ - rodiče, pečující o děti ve věku do 10 let včetně.



Předkládání nových žádostí o podporu regionálních individuálních projektů však bylo GŘ ÚP ČR přehodnoceno a nové doporučení směrem ke krajským pobočkám preferuje prodloužení a úspěšné dokončení stávajících projektů, neboť nové projekty by nemusely být včas schváleny. Důvodem je zejména stále komplikovanější a zdlouhavější procedura hodnocení projektových záměrů a z nich vypracovaných projektových žádostí a ex ante kontrol na více stupních řízení jak GŘ ÚP ČR tak MPSV a jeho poradních orgánů.

Všechny předložené projektové žádosti, které byly na přelomu let 2015 a 2016 schváleny jsou tedy v plné realizaci. Vzhledem k procedurám výběrových řízení pro sestavování projektových týmů se však podařilo realizaci aktivit určených cílovým skupinám spustit až s různě velkým zpožděním. U dvou projektů dokonce s velmi značným, a to z důvodu plánovaných výběrů dodavatelů komplexních služeb pro zabezpečení projektových aktivit určených cílovým skupinám. Dodavatelé měli být vybráni formou otevřených výběrových řízení, postupy dle zákona o veřejných zakázkách. Komplikace způsobené složitým uspořádáním kompetencí v rámci organizační struktury a náročným procesem samotných výběrových řízení zapříčinily velké zpoždění, což nakonec vedlo ke změně způsobu realizace obou projektů. Jedná se o významné změny, které zasáhly do všech částí projektových žádostí. Projekty jsou nyní realizovány vlastními silami ke škodě cílových skupin. Nemohl být ani posílen realizační tým, takže zejména u projektu Zaměstnanost venkova v Jihočeském kraji veškeré aktivity pro cílovou skupinu v rámci jednotlivých zapojených okresů a ve smluvně zapojených obcích zajišťuje jediný pracovník.

Záruky pro mladé v Jihočeském kraji

Projekt **Záruky pro mladé v Jihočeském kraji, reg. č.:CZ.03.1.48/0.0/0.0/15_004/0000007**, který se realizuje od začátku roku 2016, je zaměřen na podporu cílové skupiny, kterou tvoří uchazeči a uchazečky o zaměstnání do 29 let věku (včetně), s pracovní zkušeností do 2 let od ukončení studia nebo přípravy na povolání a s délkou evidence prioritně nad 3 měsíce, v souladu s programem Rady EU „Záruky pro mládež“. Cílem projektu je přispívat ke zlepšení postavení cílové skupiny na pracovním trhu tím, že jí umožňuje zvýšit konkurenceschopnost získáním profesní praxe v rámci programu odborných praxí.

Odborné praxe jsou realizovány formou hlavního pracovního poměru na podpořeném pracovním místě v rámci příspěvku na společensky účelné pracovní místo vyhrazené, u již konkrétního zaměstnavatele. Přidanou hodnotou odborných praxí je i podpora pracovního místa formou mentoringu, který provádí zkušený zaměstnanec firmy. Prostřednictvím cílených motivačních, poradenských a vzdělávacích aktivit umožňuje projekt účastníkům dosáhnout odborné dovednosti a kompetence pro získání kvalitního a udržitelného zaměstnání. Cílem těchto aktivit je naučit tyto mladé uchazeče o zaměstnání, jak pracovat na rozvoji svého pracovního a osobnostního potenciálu nejen ve vztahu k profesnímu uplatnění, ale také pro využití v osobním životě, a to i po skončení jejich účasti v projektu. Jazykové vybavení účastníci mohou využít i inovativní program Stáže do zahraničí.

Od zahájení projektu v roce 2016 do konce roku 2018 vstoupilo do projektu celkem 369 uchazečů o zaměstnání z cílové skupiny. Z celkového počtu účastníků jich 311, dosáhlo bagatelní podpory. Na odbornou praxi bylo umístěno celkem 134 účastníků projektu, 87 dalších účastníků se zaměstnalo bez příspěvku. Do zabezpečovaných rekvalifikačních kurzů bylo vysláno 311 osob, 290 jich kurzy úspěšně absolvovalo. Zvolené rekvalifikace absolvovali 4 účastníci, přičemž 2 nastoupili do zaměstnání na odbornou praxi a 2 jsou dosud účastníky projektu.



Práce a život v Jihočeském kraji

Realizace projektu **Práce a život v Jihočeském kraji, registrační číslo projektu CZ.03.1.48/0.0/0.0/15_010/0000034** byla dle právního aktu zahájena v prosinci 2015. Jeho skutečná fyzická realizace však započala až v dubnu 2017. Cílovou skupinu tvoří uchazeči o zaměstnání evidovaní na kontaktních pracovištích ÚP ČR v Jihočeském kraji, kteří jsou v evidenci 12 a více měsíců nepřetržitě a dále také osoby, které se ocitávají v opakovaných evidencích, z nichž ta aktuální živá evidence je v délce 5 a více měsíců (tzv. skrytá dlouhodobá nezaměstnanost).

GŘ ÚP ČR v říjnu 2016 rozhodlo, že regionální individuální projekty ve výzvě č. 010 budou krajské pobočky ÚP ČR realizovat vlastními silami a ne dodavatelsky, jak je uvedeno ve schválených projektech, a proto bylo nutné vypracovat žádost o změnu ve způsobu realizace projektu.

Podstatnou změnou byla zvolena varianta, kdy část realizace aktivit projektu budou realizovány vlastními silami členů realizačního týmu. Pro zajištění odborných motivačních a poradenských aktivit a samotných rekvalifikačních kurzů bude využita podpora útvarů zprostředkování a poradenství na KrP v Č. Budějovicích s využitím již vysoutěžených dodavatelů veřejných zakázek v rámci KrP (dále jen dodavatelé). Tito mají zajišťovat akreditované aktivity Programu praktických a IT dovedností, Program rekvalifikací a neakreditovanou aktivitu Základní program. Rámcové smlouvy však končí na počátku příštího roku a není dosud ani vyhlášena VZ na nové rekvalifikace a poradenské činnosti, neboť je opět více zesílena a unifikována ex ante kontrola, která navíc probíhá ve více stupních řízení a v několika etapách ještě před podpisy rámcových smluv. Je zřejmé, že minimálně první čtvrtletí roku 2019 nebudou moci být realizovány žádné zabezpečované rekvalifikace.

Od začátku realizace do konce roku 2018 do projektu vstoupilo 353 osob z cílové skupiny. 187 z nich již dosáhlo bagatelní podpory. Na zabezpečované rekvalifikační kurzy bylo vysláno 211 účastníků a 18 z nich rekvalifikaci úspěšně absolvovalo. Zvolená rekvalifikace byla zrealizována v rámci projektu pouze 1 a účastnice se bezprostředně po úspěšném ukončení zaměstnala. Celkem z této těžké cílové skupiny odešlo do zaměstnání 85 účastníků projektu. Z toho bylo 33 osob podpořeno nástrojem SÚPM vyhrazené, 2 nástrojem VPP a celkem 50 osob si díky absolvování projektu našlo zaměstnání bez finančního příspěvku na otevřeném pracovním trhu.

Projekt je realizován v celém Jihočeském kraji a cílem je podpořit cca 600 účastníků. Konec projektu je nastaven na 30. 6. 2020. Celkový rozpočet projektu činí 44 800 776 Kč.

Zaměstnanost venkova v Jihočeském kraji

Projekt **Zaměstnanost venkova v Jihočeském kraji (Se sousedy II), reg. č. CZ.03.1.48/0.0/0.0/15_010/0000033** byl dle právního aktu také zahájen v prosinci 2015 a navazuje na obdobně zaměřené, úspěšně ukončené projekty Se sousedy k vzdělávání a Se sousedy I, které KrP v Českých Budějovicích realizoval v rámci předešlého programovacího období EU (financované v rámci OP LZZ). Cílovou skupinu projektu tvoří obyvatelé venkovských oblastí (zapojených obcí a blízkého okolí) - uchazeči a zájemci o zaměstnání v evidenci kontaktních pracovišť ÚP ČR v Jihočeském kraji, kteří mají možnost dalšího rozvoje omezenou z důvodu špatné dopravní dostupnosti. Cílem je umožnit klientům vzdělávat se „doma“, ve známém prostředí a odstranit jednu z hlavních bariér – nevhodné dopravní spojení do center, kam by jinak museli klienti za vzděláváním obtížně dojíždět. Většina aktivit by měla tedy probíhat přímo v zapojených obcích. Účastníci projektu získají zkušenosti, dovednosti a kvalifikaci, které zlepší jejich postavení na trhu práce.



Vzhledem k tomu, že ze strany GŘ ÚP ČR došlo ke změně realizace projektu z dodavatelské formy na realizaci vlastními kapacitami ÚP, došlo k celkovému časovému posunutí realizace projektu. Samotnou realizaci všech aktivit od analýzy evidovaných uchazečů, přes jejich předvýběry, organizaci a provedení informačních vstupních schůzek v zapojených obcích, kde je navíc nutné individuálně sjednávat jednotlivé termíny, zabezpečují i ostatní odborné aktivity členové realizačního týmu. Ten tvoří projektový a finanční manažer a 7 specialistů projektu, z toho jeden s kumulovanou rolí koordinátora rekvalifikací. Tento tým dále sám realizuje monitoring pracovního trhu a sjednává a administruje nástroje APZ. Po stránce projektového řízení pak zpracovává veškeré podklady pro poskytování přímé podpory a podklady pro vykazování aktivit a jejich nákladů do zpráv o realizaci projektu a žádosti o platbu. Členové realizačního týmu v rámci působnosti v obcích daného okresu za svými klienty dojíždí. Kromě rekvalifikací, které skutečně bez dodavatelů nebylo možné zabezpečit v zapojených obcích realizují specialisté projektové aktivity přímo s klienty v místě, kde žijí, v jejich obci. Pouze s aktivitou poradenského programu jim pomáhají některá kontaktní pracoviště ÚP ČR, podle zapojeného okresu. Vzhledem ke zpoždění zahájení realizace aktivit pro cílovou skupinu byly i projektové pozice osazovány se zpožděním. Realizace na sklonku roku 2018 byla tedy zahájena ve třech okresech, kde byly již po zácviu noví projektoví pracovníci připraveni s cílovou skupinou pracovat nastaveným způsobem, přičemž v každém z těchto zapojených okresů byly realizovány projektové aktivity ve třech prvních obcích dle aktualizované analýzy lokální cílové skupiny.

Realizace aktivit pro klienty – vstupy prvních klientů do projektu – byla zahájena v říjnu. Do konce roku 2018 vstoupilo do projektu celkem 82 účastníků. Ve sledovaném období zatím nikdo z účastníků nedosáhl bagatelní podpory. Co se týká rekvalifikací a případných pracovních uplatnění, tak to očekáváme v plné míře v nadcházejícím roce.

5.3.2. Národní individuální projekty

Realizované národní individuální projekty byly již zmíněny v předchozích kapitolách. Jednalo se o projekty **Vzdělávání a dovednosti pro trh práce II**, č. CZ.03.1.48/0.0/0.0/15_121/0000597 NIP – VDTP II, který je zaměřen na poradenství a rekvalifikace uchazečů a zájemců o zaměstnání, **Podpora odborného vzdělávání zaměstnanců II**, č. CZ.03.1.52/0.0/0.0/15_021/0000053 - POVEZ II, který se zaměřuje na vzdělávání zaměstnanců žadatele a dále pak tři národní individuální projekty zaměřené na podporu uchazečů o zaměstnání prostřednictvím některého z nástrojů APZ – **Nové pracovní příležitosti – Veřejně prospěšné práce**, č. CZ.03.1.48/0.0/0.0/15_121/0000059 (NoPP – VPP) a **Nové pracovní příležitosti – Společensky účelná pracovní místa**, č. CZ.03.1.48/0.0/0.0/15_121/0000058 (NoPP – SÚPM).

Všechny zmíněné projekty jsou zastřešeny Operačním programem Zaměstnanost (OP Z). Podrobnější informace ke každému z uvedených národních individuálních projektů jsou uvedeny v předchozích kapitolách.



5.4. Další aktivity

Za účelem plnění cílů aktivní politiky zaměstnanosti Krajská pobočka ÚP ČR v Českých Budějovicích v roce 2018 spolupracovala nejen se zaměstnavateli a starosty obcí a měst, ale také s regionálními a zahraničními sociálními partnery, jejichž aktivity byly zaměřeny na zvyšování zaměstnatelnosti skupin uchazečů o zaměstnání znevýhodněných na trhu práce a na možnosti řešení problémů těchto osob při prvním vstupu či návratu na trh práce. Tato spolupráce byla zaměřena především na skupinu dlouhodobě evidovaných uchazečů o zaměstnání (s dobou evidence překračující 12, resp. 24 měsíců), osob starších 50 let a osob se zdravotním postižením.

Krajská pobočka ÚP ČR v Českých Budějovicích spolupracovala s Radou pro rozvoj lidských zdrojů Jihočeského kraje zejména na problematice řešení nedostatku technických oborů v kraji.

Při Krajské pobočce ÚP ČR v Českých Budějovicích a na všech vybraných kontaktních pracovištích ÚP ČR v Jihočeském kraji jsou zřízeny Poradní sbory, jejichž členy jsou zástupci zaměstnavatelů, odborových organizací, neziskových organizací a územních samosprávních celků. Obsahem jednání Poradních sborů bylo v roce 2018 zejména poskytování informací o podmínkách pro zařazování uchazečů o zaměstnání v rámci jednotlivých nástrojů APZ, informací o realizovaných projektech, informací o rekvalifikacích, o situaci na trhu práce v ČR, o demografické situaci v Jihočeském kraji a o nezaměstnanosti v jednotlivých okresech Jihočeského kraje.

Ve dnech 7. – 9. 11. 2018 byly prezentovány služby Úřadu práce ČR v rámci 24. ročníku celostátní výstavy „Vzdělání a řemeslo“ na Výstavišti České Budějovice, a.s.

Dne 10. 4. 2018 se konal 11. ročník veletrhu „European Jobday 2018“ s mezinárodní účastí, na jehož přípravě se také podílela Krajská pobočka ÚP ČR v Českých Budějovicích ve spolupráci s Jihočeskou univerzitou a EURES. Veletrhu se zúčastnilo 22 zaměstnavatelů převážně z Jihočeského kraje, navštívilo jej více než 4 100 návštěvníků.

Zaměstnanci Krajské pobočky v Českých Budějovicích se zúčastnili také dne 19.2.2018 veletrhu dotačních příležitostí v Clarion Congress Hotelu České Budějovice, jejíž organizátorem byla Agentura pro podporu podnikání a investic CzechInvest a kde byly představeny odborné i laické veřejnosti mimo jiné nástroje a opatření APZ.

5.5. Vyhodnocení cílů APZ stanovených na rok 2018

V průběhu celého roku 2018 jsme v porovnání s předchozím rokem evidovali v průměru vyšší poptávku zaměstnavatelů po nových zaměstnancích. I v roce 2018 se kontaktní pracoviště ÚP ČR v Jihočeském kraji orientovala na řešení zaměstnatelnosti především tzv. problémových kategorií uchazečů o zaměstnání. Prostřednictvím nástrojů aktivní politiky zaměstnanosti byli umísťováni do zaměstnání především uchazeči, kteří na trhu práce obtížně hledali uplatnění. Šlo o uchazeče o zaměstnání s kumulací znevýhodnění, zejména pak o dlouhodobě evidované uchazeče (s délkou evidence přesahující 12 měsíců), osoby starší 50 let, uchazeče pobírající dávky pomoci v hmotné nouzi, osoby se zdravotním postižením, uchazečky vracející se po rodičovské dovolené na trh práce, mladé uchazeče se základním



vzděláním a uchazeče/absolventy středních a vysokých škol, jejichž doba praxe po ukončení studia nepřesáhla 2 roky.

I přes nízkou evidovanou nezaměstnanost a měnící se situaci na trhu práce v Jihočeském kraji jsme v roce 2018 ve srovnání s předchozími lety zaznamenali stále vysoký zájem zaměstnavatelů a obcí o veřejně prospěšné práce. Vysoký zájem přetrvával i o využívání nástroje vyhrazená společensky účelná pracovní místa. Uchazeči měli v roce 2018 také zájem o zřizování společensky účelných míst za účelem výkonu samostatně výdělečné činnosti.

V průběhu roku 2018 se podařilo v rámci Jihočeského kraje téměř všechny cíle APZ stanovené pro daný rok naplnit resp. významně překročit. Některým z nástrojů APZ (mimo rekvalifikací) bylo podpořeno celkem 40,4 % osob 50-letých a starších (stanovený cíl pro rok 2018 bylo 30 % podpořených osob), dále bylo v roce 2018 podpořeno 19,2 % uchazečů, kteří pobírali dávky pomoci v hmotné nouzi (stanovený cíl pro rok 2018 bylo 10 % podpořených osob). Dále bylo uvedenými nástroji podpořeno 15,4 % absolventů bez dosavadní praxe ve věku do 30 let (v předchozím roce to bylo 21,9 %) a 14,8 % uchazečů se zdravotním postižením (v roce 2017 bylo takto podpořeno 16,7 %).

Jediný stanovený cíl, který byl v roce 2018 splněn pouze částečně, byla podpora uchazečů s evidencí delší než 12 měsíců, kdy z celkového počtu podpořených osob bylo 13,7 % uchazečů s dlouhodobou evidencí (stanovený cíl pro rok 2018 byla podpora 25 % těchto osob). Tato skutečnost do jisté míry souvisí s pozitivním vývojem v oblasti dlouhodobé nezaměstnanosti v Jihočeském kraji, kdy ke konci roku 2018 byl podíl této sledované skupiny uchazečů na celkovém počtu evidovaných meziročně o 6,0 procentního bodu nižší. Oproti konci roku 2016 poklesl podíl dlouhodobě nezaměstnaných dokonce o 9,3 procentního bodu.

Z tabulky vyplývá, že Jihočeský kraj ve srovnání se všemi ostatními kraji v České republice evidoval k 31.12.2018 druhý nejnižší podíl dlouhodobě evidovaných uchazečů o zaměstnání (s délkou evidence nad 12 měsíců) na celkovém počtu uchazečů.

Kraj	UoZ celkem	UoZ s evidencí s dobou trvání				UoZ s evidencí s dobou trvání	
		12-24 měsíců	podíl na celku v %	nad 24 měsíců	podíl na celku v %	nad 12 měsíců	podíl na celku v %
Praha	18 476	1 627	8,8%	2 441	13,2%	4 068	22,0%
Středočeský kraj	25 238	2 195	8,7%	4 293	17,0%	6 488	25,7%
Jihočeský kraj	11 060	695	6,3%	1 089	9,8%	1 784	16,1%
Plzeňský kraj	9 009	579	6,4%	1 063	11,8%	1 642	18,2%
Karlovarský kraj	6 229	420	6,7%	1 043	16,7%	1 463	23,5%
Ústecký kraj	26 335	2 468	9,4%	5 441	20,7%	7 909	30,0%
Liberecký kraj	10 091	797	7,9%	1 427	14,1%	2 224	22,0%
Královehradecký kraj	8 968	651	7,3%	1 027	11,5%	1 678	18,7%
Pardubický kraj	7 914	359	4,5%	509	6,4%	868	11,0%
Kraj Vysočina	10 628	863	8,1%	1 734	16,3%	2 597	24,4%
Jihomoravský kraj	32 042	3 107	9,7%	6 441	20,1%	9 548	29,8%
Olomoucký kraj	14 801	1 152	7,8%	2 420	16,4%	3 572	24,1%
Zlínský kraj	10 954	811	7,4%	1 417	12,9%	2 228	20,3%
Moravskoslezský kraj	39 789	3 889	9,8%	10 571	26,6%	14 460	36,3%
Česká Republika	231 534	19 613	8,5%	40 916	17,7%	60 529	26,1%



6. CÍLE APZ PRO ROK 2019

Krajská pobočka ÚP ČR v Českých Budějovicích přijala na rok 2019 opatření, která mají za cíl zajistit plnění zaměření aktivní politiky zaměstnanosti především podporou skupin uchazečů o zaměstnání znevýhodněných na trhu práce. K těmto cílovým skupinám v Jihočeském kraji patří zejména uchazeči ve věku 50 let a starší, uchazeči ohrožení sociálním vyloučením (především uchazeči pobírající dávky pomoci v hmotné nouzi, uchazeči po výkonu trestu odnětí svobody nebo uchazeči ze sociokulturně znevýhodněného prostředí), uchazeči o zaměstnání dlouhodobě evidovaní (s evidencí v trvání 12 a více měsíců) nebo uchazeči ohrožení dlouhodobou evidencí a uchazeči s kumulací znevýhodnění (včetně opakované evidence), na jejichž podporu se APZ v roce 2019 bude zaměřovat především.

Cílem APZ pro rok 2019 v Jihočeském kraji je podpořit některým z nástrojů VPP nebo vyhrazená SÚPM minimálně 30 % uchazečů o zaměstnání ve věkové skupině 50 let a starší z celkového počtu všech osob umístěných v rámci uvedených nástrojů. Dalším cílem je obdobně podpořit minimálně 20 % dlouhodobě evidovaných uchazečů o zaměstnání (doba evidence nad 12 měsíců) a alespoň 12 % uchazečů o zaměstnání ohrožených sociálním vyloučením (jedná se zejména o uchazeče pobírající dávky pomoci v hmotné nouzi, uchazeče po výkonu trestu odnětí svobody apod.). Uvedené procento se vztahuje vždy k celkovému počtu podpořených osob v rámci uvedených nástrojů APZ.

Výše uvedené cíle budou naplňovány zmíněnými nástroji APZ financovanými jak z národních prostředků, tak i z finančních evropských prostředků fondu ESF prostřednictvím projektu PDÚ, jehož realizace byla zahájena 1. ledna 2019.

Mezi další skupiny uchazečů o zaměstnání, které jsou znevýhodněné na trhu práce a na které bude své aktivity cílit APZ, patří obdobně jako v předchozích letech uchazeči s vyšší kumulací znevýhodnění a to zejména osoby se zdravotním postižením, uchazečky vracející se po rodičovské dovolené na trh práce, uchazeči se základním vzděláním, čerství středoškolští absolventi bez praxe ve vystudovaném oboru ve věku do 25 let, popř. absolventi vysokoškolského studia ve věku do 30 let a uchazeči v mimořádně obtížných poměrech nebo s důvodným předpokladem dlouhodobého setrvání v evidenci úřadu práce.

V roce 2019 bude pokračovat pilotní realizace nástrojů podporujících regionální mobilitu - Příspěvek na dojížděku a Příspěvek na přestěhování. Krajská pobočka v Českých Budějovicích (a její kontaktní pracoviště v rámci Jihočeského kraje) budou i nadále tyto nástroje aktivně nabízet uchazečům o zaměstnání, kteří splní požadované podmínky pro poskytnutí příspěvků a mohli by tak tyto nástroje využít k řešení jejich situace při získávání nového zaměstnání.

V roce 2019 bude úřad práce i nadále podporovat uchazeče o zaměstnání, kteří projeví zájem o zřízení společensky účelných pracovních míst za účelem výkonu samostatně výdělečné činnosti, a to jak nabídkou účasti v kurzu „Kompetence k podnikání“, tak případným uhrazením rekvalifikačního kurzu v rámci zvolené rekvalifikace nebo poskytnutím příspěvku na základě dohody o zřízení SÚPM – SVČ.



„Komise pro zajišťování aktivní politiky zaměstnanosti prostřednictvím k tomu určených nástrojů včetně projektů realizovaných v rámci Strukturálních fondů EU v Jihočeském kraji“, ustavené při kontaktních pracovištích v jednotlivých okresech se budou nadále vyjadřovat k žádostem předloženým v rámci některého z nástrojů APZ.

Na základě vydané Instrukce MPSV č. 1/2019 a aktualizované směrnice GŘ ÚP ČR č. 10/2018 budou stanoveny jednotné „Podmínky pro zařazení uchazeče o zaměstnání v rámci jednotlivých nástrojů APZ“, jimiž se tyto komise při posuzování došlých žádostí řídí. Uvedené Podmínky budou součástí přijatého „Programu APZ v Jihočeském kraji“ a předpokládá se, že během února/března 2019 budou schváleny Oddělením aktivní politiky zaměstnanosti generálního ředitelství ÚP ČR.



7. PROGNOZA VÝVOJE TRHU PRÁCE NA ROK 2019

Obdobně jako v předchozím období očekáváme, že trh práce, a tím i vývoj nezaměstnanosti, bude v Jihočeském kraji po celý rok 2019 ovlivňován současnou příznivou hospodářskou situací.

Obdobně jako v předchozích letech, v prvních měsících roku 2019 bude evidována vyšší nezaměstnanost a lze předpokládat, že její hodnoty budou zhruba o 0,5 procentního bodu nižší, než jaké jsme zaznamenali v předchozím roce. V následujících jarních měsících očekáváme, že se nezaměstnanost bude snižovat v souvislosti se zahajováním sezónních prací, a to zejména v oblasti stavebnictví, zemědělství a také lesnictví. V letních měsících, se zahájením turistické sezóny, předpokládáme vyšší zájem i o pracovníky služeb a obchodu, a to zejména v oblastech koncentrace turistického ruchu. Od podzimních měsíců budou do evidence přicházet pracovníci ze sezónních profesí. Stejně jako v předchozích letech předpokládáme, že nezaměstnanost bude opět kulminovat na konci roku.

V roce 2019 očekáváme, že se nezaměstnanost v krajském průměru bude pohybovat na srovnatelné úrovni s rokem 2018, její výraznější snížení v průběhu roku ve srovnání s předchozím rokem je nepravděpodobné. Významný dopad na další vývoj bude mít mimo jiné i aktuální ekonomická situace v sousedním Německu, kde má mnoho českých zaměstnavatelů významného obchodního partnera či spoluvlastníka. Nezanedbatelnou roli sehraje také schopnost zaměstnavatelů přizpůsobit se novým potřebám trhu práce a schopnost reflektovat např. zvyšující se zájem o zkrácené pracovní úvazky u osob se zdravotním postižením, osob ve věku 50 let a starších nebo osob vracejících se po rodičovské dovolené na trh práce.

S ohledem na skutečnost, že je v Jihočeském kraji aktuálně evidována rekordní poptávka zaměstnavatelů po pracovních silách od roku 1990 a s ohledem na relativně příznivou hodnotu nezaměstnanosti v počátku roku 2019, lze předpokládat, že podíl nezaměstnaných na věkové skupině osob 15 – 64 let se bude v Jihočeském kraji pohybovat na konci prvního pololetí roku 2019 v rozmezí 2,5 – 2,0 % a k 31.12.2019 odhadujeme, že nezaměstnanost v kraji dosáhne počtu v intervalu 10 700 – 13 200 dosažitelných evidovaných uchazečů o zaměstnání ve věkové skupině 15 – 64 let (tj. cca 2,5 % – 3,0 %).

Předpokládaný vývoj nezaměstnanosti v dalším období

očekávaný stav k	mírnější varianta			pesimističtější varianta		
	počet evidovaných uchazečů celkem	z toho dosažitelní 15 - 64 let	podíl nezam. v %	počet evidovaných uchazečů celkem	z toho dosažitelní 15 - 64 let	podíl nezam. v %
30.6.2019	9 000	8 000	2,0	10 500	9 500	2,5
31.12.2019	11 500	10 700	2,5	14 000	13 200	3,0



8. PŘÍLOHY

8.1. Tabulka - přehled typů rekvalifikačních kurzů zabezpečovaných KrP ÚP ČR v Českých Budějovicích a počty osob zapojených do těchto kurzů

Název kurzu	Počet osob
Kurzy v oblasti PC	486
Kurz pro pracovníky v sociálních službách	53
Strážný (formou profesní kvalifikace)	37
Profesní průkaz - ČB - 14, ČK - 5, JH - 4, TA - 5	28
Kurzy svařování	26
Kurzy v oblasti IT technologie - grafika	25
Kurzy v gastronomii (formou profesních kvalifikací)	24
Obsluha elektro a motovezíku	23
Kurzy v oboru elektro (formou profesních kvalifikací)	16
Základy podnikání	7
Vyhláška 50/1978 Sb. o odborné způsobilosti v elektrotechnice	5
Kurzy v oboru truhlář (formou profesních kvalifikací)	3
Kurzy hrazené z veřejné zakázky	733
Kurzy realizované v rámci pracovní rehabilitace	
Základy obsluhy osobního počítače	1
Obsluha osobního PC	2
Tvorba www stránek	2
Strážný (z toho 4 hrazené z veřejné zakázky)	5
Řidičské oprávnění sk.T	1
Účetnictví a daňová evidence	1
Kvalifikační kurz pro pracovníky v sociálních službách	1
Manikérka a nehtová designérka	1
Chůva pro děti do zahájení povinné školní docházky	1
Kurzy v rámci pracovní rehabilitace celkem	15
Realizované kurzy celkem	744



8.2. Grafy

- Podíl nezaměstnaných v krajích ČR k 31.12.2018
- Počet uchazečů připadajících na jedno volné místo v krajích ČR stav 31.12.2018
- Podíl nezaměstnaných na počtu obyvatel v okresech Jihočeského kraje k 31.12.2018
- Celkový počet evidovaných uchazečů o zaměstnání a počet volných míst v okresech Jihočeského kraje k 31.12.2018
- Vývoj podílu nezaměstnaných v období let 2017 – 2018 v okresech Jihočeského kraje
- Vývoj podílu kategorií uchazečů o zaměstnání na celkovém počtu nezaměstnaných v Jihočeském kraji za období 1. čtvrtletí 2014 – 4. čtvrtletí 2018
- Počet měsíčně nově hlášených a obsazených volných pracovních míst v Jihočeském kraji v roce 2018
- Počet nově hlášených uchazečů o zaměstnání v evidenci ÚP a vyřazených uchazečů o zaměstnání v Jihočeském kraji v roce 2018
- Počet umístěných osob prostřednictvím jednotlivých nástrojů APZ v letech 2013-2018
- Srovnání dlouhodobé nezaměstnanosti v Jihočeském kraji k 31.12. 2017 a 31.12.2018
- Vývoj počtu evidovaných uchazečů a volných míst v Jihočeském kraji v období leden 2004 – prosinec 2018

Použité materiály:

Zaměstnanost a nezaměstnanost v České republice podle výsledků výběrového šetření pracovních sil

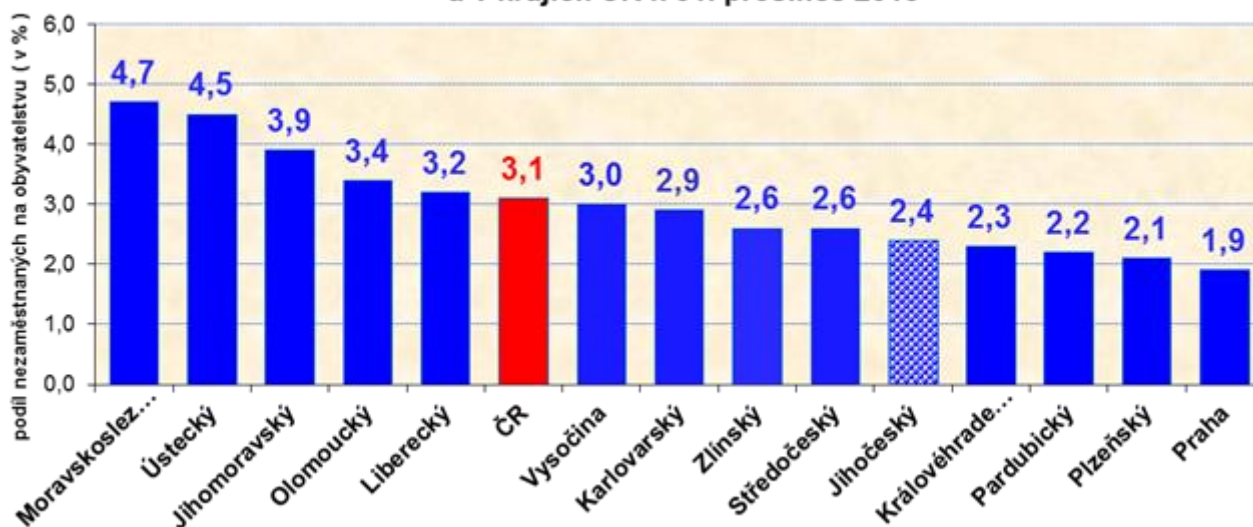
- 3. čtvrtletí 2018 Český statistický úřad, Praha 2018

Webové stránky ČSÚ: www.czso.cz

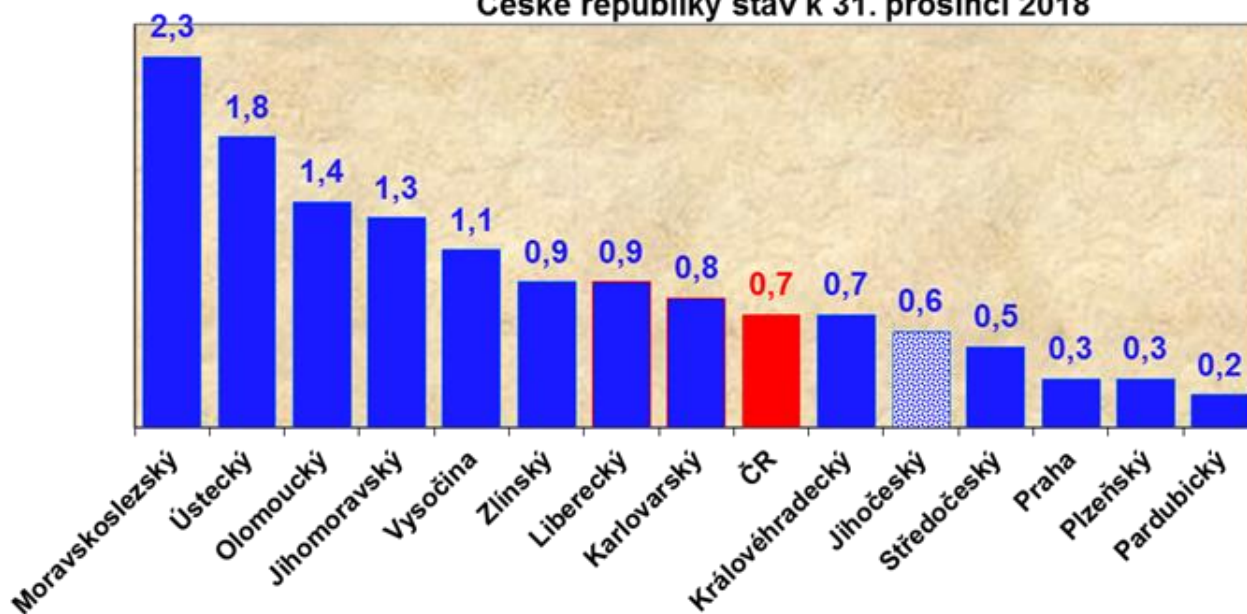
Webové stránky MPSV: www.portal.mpsv.cz



Podíl nezaměstnaných na počtu obyvatel v České republice
a v krajích ČR k 31. prosinci 2018

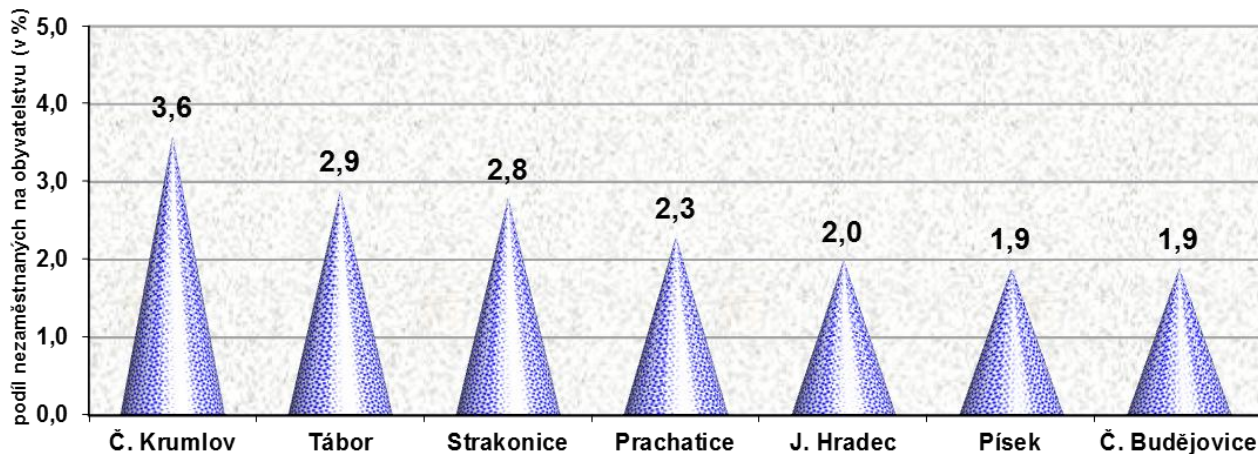


Počet uchazečů připadajících na jedno volné místo v krajích
České republiky stav k 31. prosinci 2018

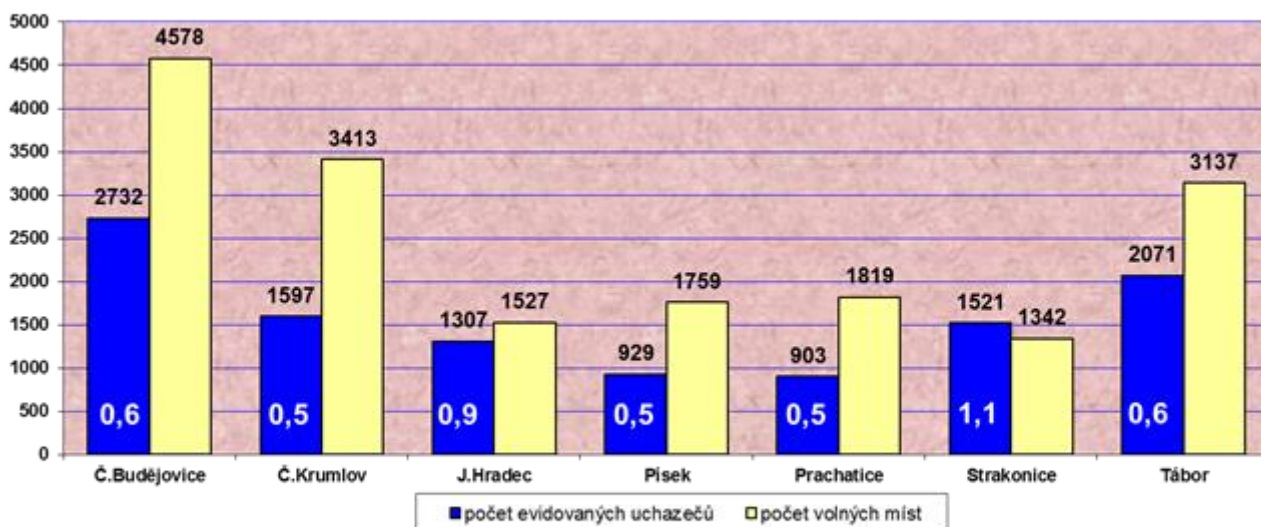




Podíl nezaměstnaných na počtu obyvatel v okresech Jihočeského kraje k 31. prosinci 2018



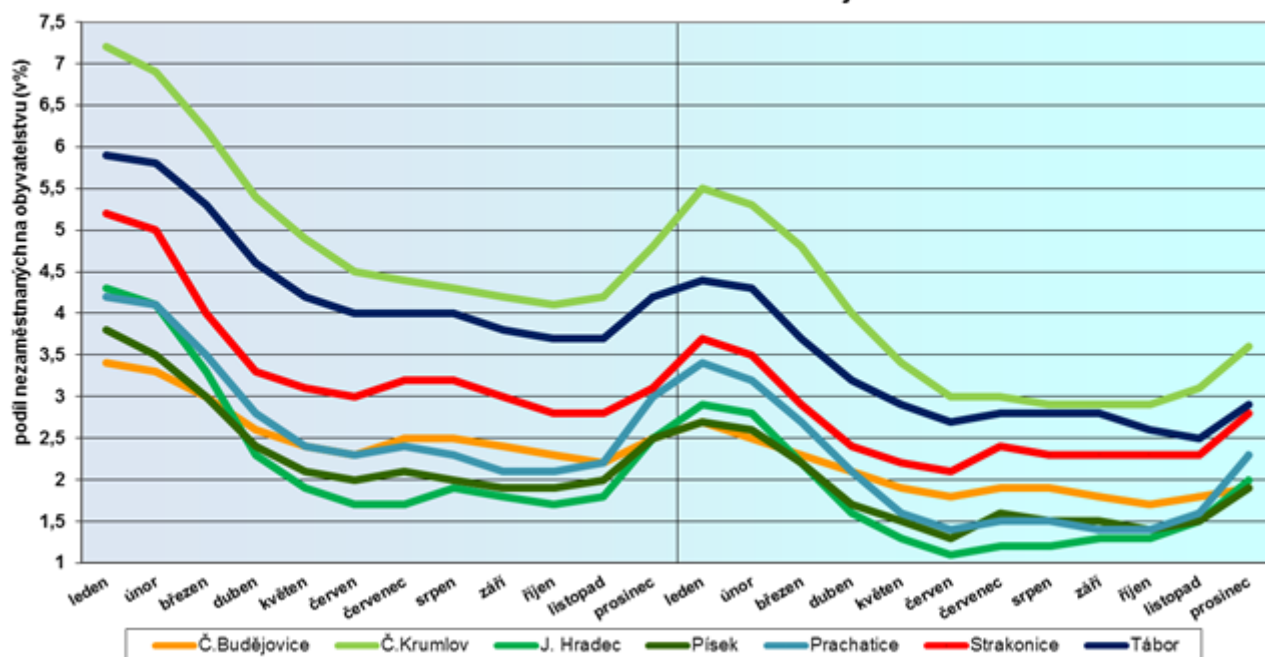
Celkový počet evidovaných uchazečů o zaměstnání a počet volných míst v okresech Jihočeského kraje k 31. prosinci 2018



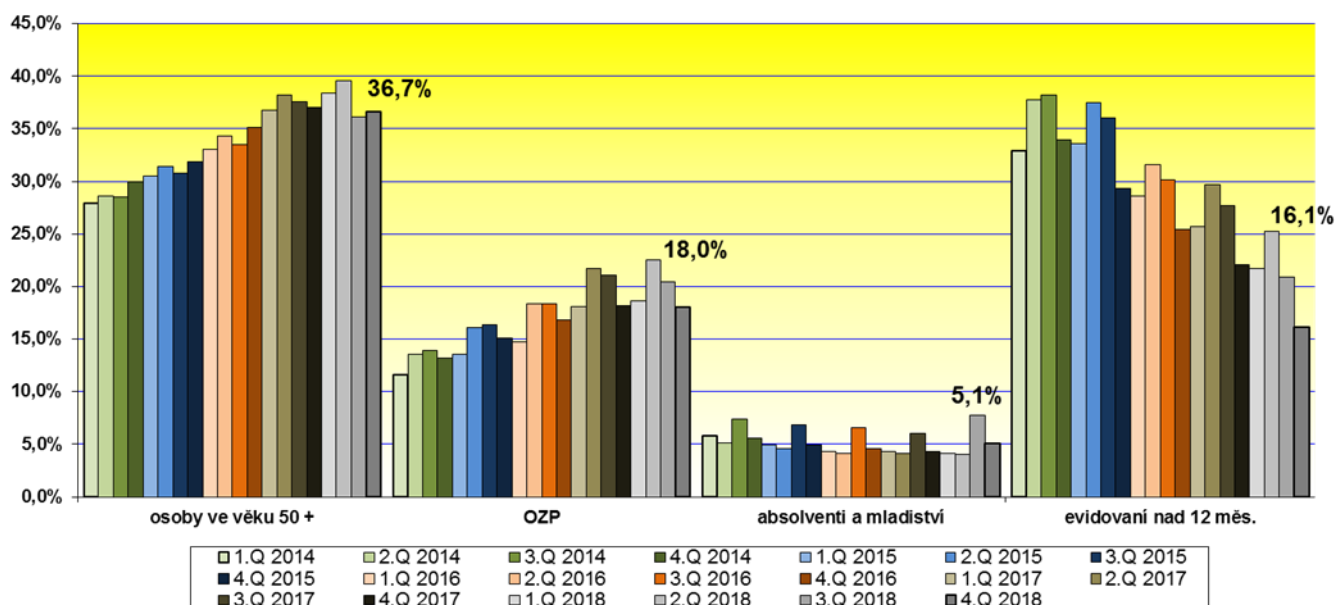
Poznámka: číslo ve sloupci udává počet uchazečů na 1 volné pracovní místo



Vývoj podílu nezaměstnanosti na počtu obyvatel v období leden 2017 – prosinec 2018 v okresech Jihočeského kraje

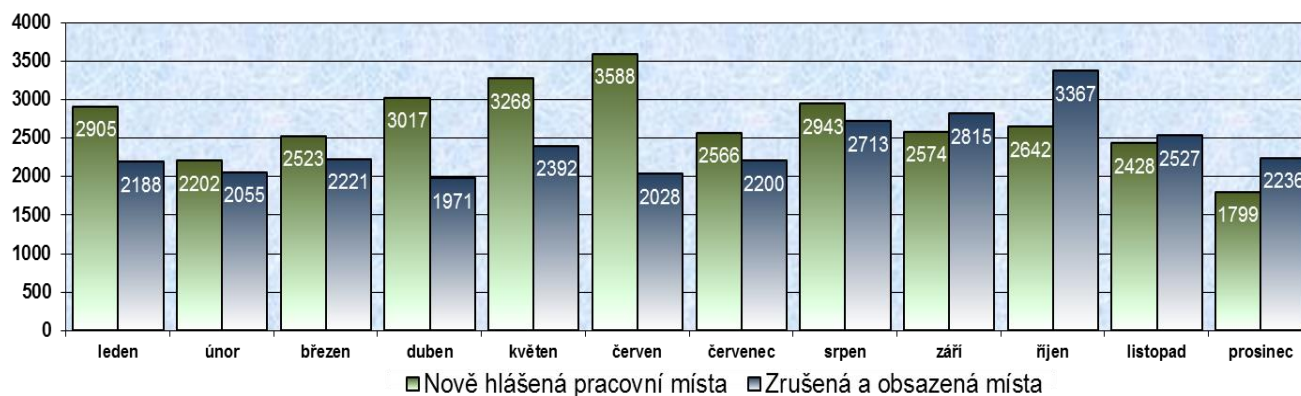


Vývoj podílu kategorií uchazečů o zaměstnání na celkovém počtu nezaměstnaných v Jihočeském kraji za období 1. čtvrtletí 2014 – 4. čtvrtletí 2018

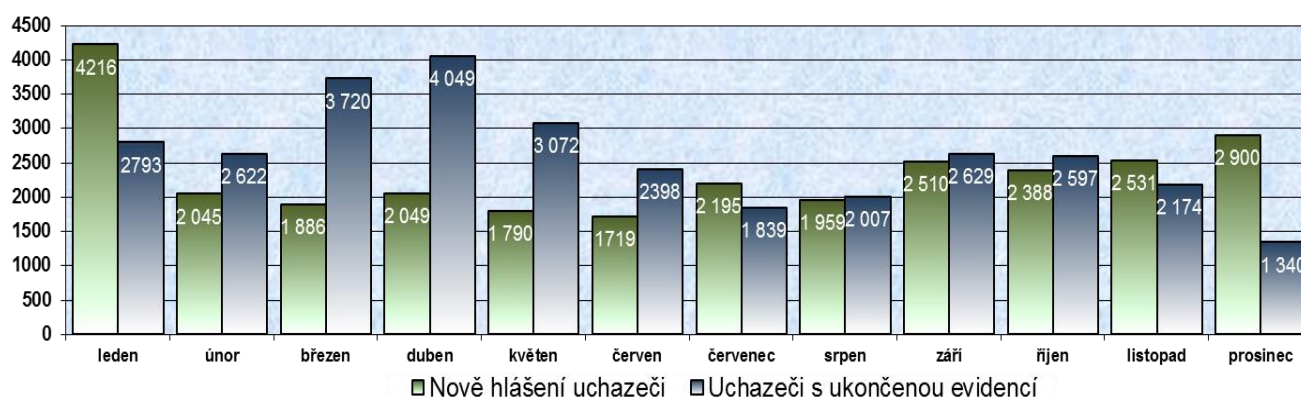




Počet měsíčně nově hlášených a obsazených volných pracovních míst v Jihočeském kraji v roce 2018

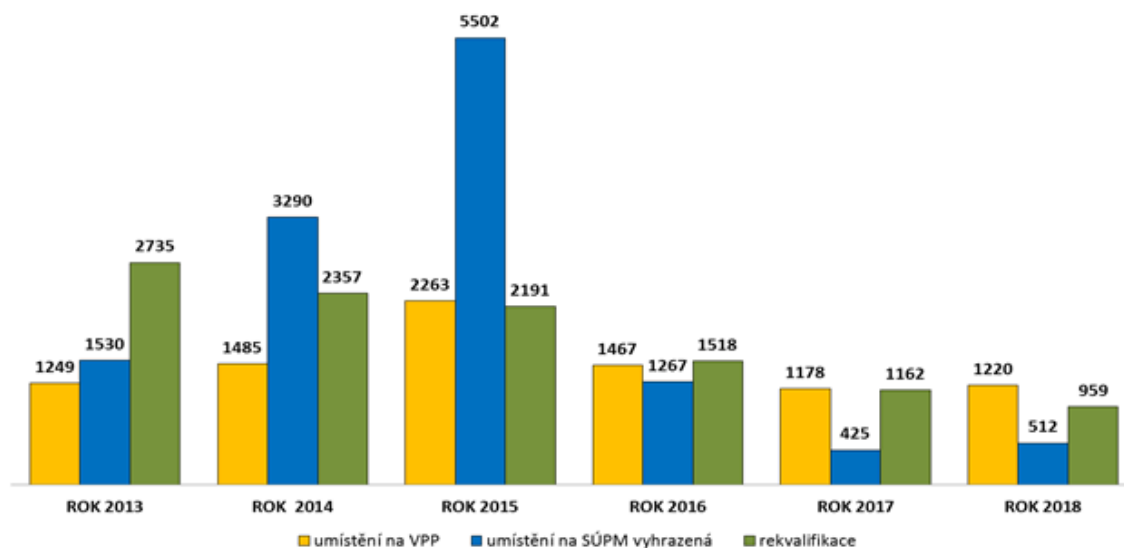


Počet nově hlášených uchazečů o zaměstnání v evidenci ÚP a vyřazených uchazečů o zaměstnání v Jihočeském kraji v roce 2018





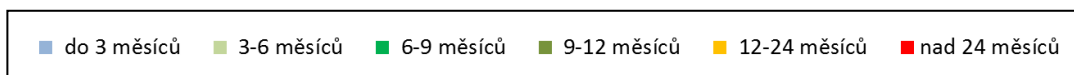
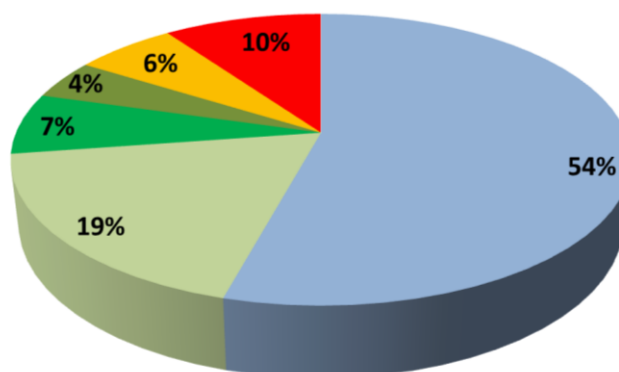
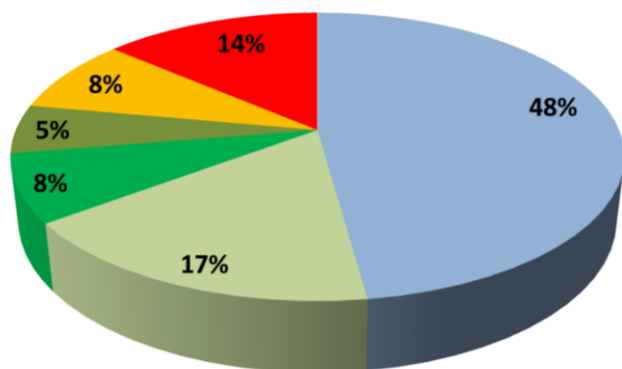
Počet umístěných osob prostřednictvím vybraných nástrojů APZ v letech 2013 - 2018



Srovnání struktury uchazečů o zaměstnání dle délky evidence

k 31. 12. 2017

k 31. 12. 2018





Vývoj počtu evidovaných uchazečů a volných míst v Jihočeském kraji v období leden 2004 – prosinec 2018

