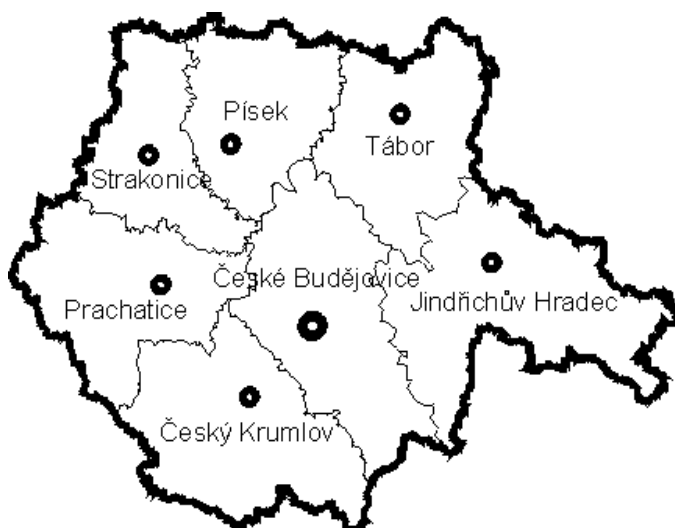




ZPRÁVA O SITUACI **NA TRHU PRÁCE** **V JIHOČESKÉM KRAJI,**

O REALIZACI APZ V ROCE 2020

A STRATEGIE APZ PRO ROK 2021



Předkládá: Ing. Ivan Loukota, ředitel Krajské pobočky v Českých Budějovicích ÚP ČR
Zpracovali: Mgr. Martina Kratochvílová, Mgr. Jiří Beran

Krajská pobočka ÚP ČR v Českých Budějovicích

únor 2021



Obsah:

1.	Zaměstnanost	
1.1.	Celková zaměstnanost v kraji	3
1.2.	Zaměstnavatelé, kteří zaznamenali v roce 2020 nejvýraznější pohyb pracovních sil	6
1.3.	Stručná charakteristika poptávky zaměstnavatelů po pracovní síle (volná pracovní místa)	7
2.	Nezaměstnanost	
2.1.	Vývoj nezaměstnanosti	10
2.2.	Hlavní příčiny nezaměstnanosti v kraji	14
2.3.	Územní rozložení registrované nezaměstnanosti v kraji	16
	2.3.1. Okres České Budějovice	16
	2.3.2. Okres Český Krumlov	17
	2.3.3. Okres Jindřichův Hradec	18
	2.3.4. Okres Písek	19
	2.3.5. Okres Prachatice	20
	2.3.6. Okres Strakonice	21
	2.3.7. Okres Tábor	23
	2.3.8. Porovnání nezaměstnanosti v okresech Jihočeského kraje - souhrn	24
	2.3.9 Situace v jednotlivých mikroregionech v kraji	25
3.	Problémové skupiny na trhu práce kraje	
3.1.	Dlouhodobě evidovaní uchazeči o zaměstnání	28
3.2.	Uchazeči o zaměstnání ve věku 50 let a starší	29
3.3.	Osoby se zdravotním postižením	30
3.4.	Uchazeči v hmotné nouzi	31
3.5.	Absolventi škol a mladiství	32
4.	Cizinci na trhu práce kraje	34
5.	Realizace APZ v roce 2020	
5.1.	Realizace jednotlivých nástrojů APZ v roce 2020	37
	5.1.1 Veřejně prospěšné práce	39
	5.1.2 Společensky účelná pracovní místa	39
	5.1.3 Podpora zaměstnávání osob se zdravotním postižením	41
	5.1.4 Regionální mobilita	42
5.2.	Rekvalifikace a poradenství	42
	5.2.1 Rekvalifikace zabezpečované ÚP ČR (vysoutěžené)	43
	5.2.2 Zvolené rekvalifikace	45
	5.2.3 Zaměstnanecké rekvalifikace	47
	5.2.4 Poradenství	47
	5.2.5 Pracovní rehabilitace	47
5.3.	Projekty ESF	48
	5.3.1 Regionální individuální projekty	48
	5.3.2 Národní individuální projekty	51
5.4.	Další aktivity	52
5.5.	Vyhodnocení cílů APZ stanovených na rok 2020	53
6.	Cíle APZ pro rok 2021	55
7.	Prognóza vývoje trhu práce na rok 2021	57
8.	Přílohy	
8.1.	Tabulka – rekvalifikační kurzy	58
8.2.	Grafy	59



1. ZAMĚSTNANOST

1.1. Celková zaměstnanost v kraji

- V Jihočeském kraji dosáhl počet osob s jediným nebo hlavním zaměstnáním ve 3. čtvrtletí 2020 celkem 312,6 tis., z toho bylo 177,7 tis. mužů (56,9 %) a 134,9 tis. žen (43,1 %). V porovnání se stejným obdobím roku 2019 byla celková zaměstnanost k 30.9.2020 o cca 2,7 tis. nižší.
- Podíl počtu zaměstnanců Jihočeského kraje k počtu zaměstnanců v České republice k 30.9.2020 činil 6,0 %, v porovnání se stejným obdobím minulého roku se zvýšil o 0,1 procentního bodu.
- Meziroční srovnání nejaktuálnějšího přehledu o zaměstnaných s jediným (hlavním) zaměstnáním v národním hospodářství za kraj podle věkových kategorií, podle vzdělání, odvětví (CZ-NACE), sektorů a CZ-ISCO uvádějí následující tabulky (zdroj ČSÚ – výsledky výběrového šetření pracovních sil 3. čtvrtletí 2019 a 2020). Údaje jsou v tisících, proto jsou možné určité drobné nesrovnalosti díky zaokrouhlování.

Věková struktura (v tis.)

Věkové kategorie	stav k 30.9.2019			stav k 30.9.2020		
	celkem	muži	ženy	celkem	muži	ženy
CELKEM	315,3	176,8	138,5	312,6	177,7	134,9
15 až 19 let	1,1	0,7	0,4	1,3	1,1	0,2
20 až 24 let	15,8	9,5	6,2	13,0	8,9	4,2
25 až 29 let	32,7	19,2	13,5	28,6	18,0	10,6
30 až 34 let	31,7	19,9	11,8	32,7	21,0	11,8
35 až 39 let	38,5	22,0	16,5	36,8	21,7	15,1
40 až 44 let	49,3	26,1	23,3	48,1	26,2	21,9
45 až 49 let	47,1	24,3	22,8	47,8	24,9	22,9
50 až 54 let	38,1	19,9	18,2	38,4	20,1	18,3
55 až 59 let	34,3	18,0	16,3	37,0	18,9	18,1
60 až 64 let	18,8	12,8	6,0	20,1	12,3	7,8
65 a více let	8,0	4,4	3,6	8,9	4,8	4,1
15 až 24 let	16,9	10,2	6,6	14,3	10,0	4,2
25 až 49 let	199,3	111,4	87,9	193,9	111,7	82,3
50 a více let	99,1	55,1	44,0	104,4	56,1	48,3

Úroveň vzdělání (v tis.)

Vzdělání	stav k 30.9.2019			stav k 30.9.2020		
	celkem	muži	ženy	celkem	muži	ženy
CELKEM	315,3	176,8	138,5	312,6	177,7	134,9
Základní vzdělání	14,9	8,2	6,7	15,2	8,9	6,3
Střední bez maturity	118,4	74,1	44,3	114,1	74,0	40,1
Střední s maturitou	118,1	64,8	53,3	123,9	63,7	60,2
Vysokoškolské	64,0	29,8	34,2	59,4	31,1	28,3



Zaměstnání podle odvětví CZ-NACE (v tis.)

Odvětví	stav k 30.9.2019			stav k 30.9.2020		
	celkem	muži	ženy	celkem	muži	ženy
Zemědělství, lesnictví a rybnářství	16,5	13,2	3,3	13,8	10,7	3,1
Těžba a dobývání	.	.	.	1,0	0,9	.
Zpracovatelský průmysl	88,8	56,2	32,7	91,8	59,6	32,2
Výroba a rozvod elektřiny, plynu, tepla	4,5	3,3	1,2	7,2	5,9	1,4
Zásobování vodou	2,4	1,6	0,8	4,1	2,7	1,4
Stavebnictví	24,5	22,4	2,1	28,3	26,1	2,3
Velkoobchod a maloobchod; opr. motor. vozidel	35,7	14,4	21,2	37,9	16,6	21,3
Doprava, skladování	23,0	16,8	6,2	15,6	12,1	3,5
Ubytování, stravování a pohostinství	11,4	3,9	7,5	10,5	3,7	6,7
Informační a komunikační činnosti	2,7	1,8	0,9	5,0	3,8	1,2
Peněžnictví a pojišťovnictví	4,3	2,7	1,6	5,7	2,5	3,2
Činnosti v oblasti nemovitostí	1,5	.	0,8	0,9	.	.
Profesní, vědecké a technické činnosti	11,1	5,2	5,9	6,9	4,7	2,2
Administrativní a podpůrné činnosti	6,4	3,2	3,2	6,7	3,5	3,2
Veřejná správa a obrana	21,2	12,0	9,3	22,5	13,3	9,2
Vzdělávání	23,5	5,9	17,6	20,7	4,1	16,6
Zdravotní a sociální péče	23,2	7,3	15,9	22,0	3,2	18,7
Kulturní, zábavní a rekreační činnosti	6,1	2,9	3,2	4,7	2,0	2,7



Zaměstnaní podle sektorů (v tis.)

Sektory	stav k 30.9.2019			stav k 30.9.2020		
	celkem	muži	ženy	celkem	muži	ženy
Zemědělství	16,5	13,2	3,3	13,8	10,7	3,1
Průmysl	120,6	83,8	36,8	132,5	95,1	37,3
Služby	178,2	79,8	98,4	166,3	71,9	94,4

Zaměstnaní podle klasifikace zaměstnání – CZ-ISCO (v tis.)

CZ-ISCO	stav k 30.9.2019			stav k 30.9.2020		
	celkem	muži	ženy	celkem	muži	ženy
Zákonodárci a řídící pracovníci	11,6	9,2	2,5	12,5	8,7	3,7
Specialisté	41,4	17,9	23,5	37,6	17,2	20,4
Techničtí a odborní pracovníci	43,6	24,8	18,7	45,4	26,8	18,6
Úředníci	28,3	7,1	21,1	26,2	5,7	20,5
Pracovníci ve službách a prodeji	52,5	17,4	35,1	46,0	14,2	31,8
Kvalifikovaní pracovníci v zemědělství, lesnictví a rybářství	6,8	5,1	1,8	7,8	5,6	2,2
Řemeslníci a opraváři	56,4	49,4	7,0	62,7	55,1	7,6
Obsluha strojů a zařízení, montéři	49,5	35,0	14,4	52,4	34,7	17,7
Pomocní a nekvalifikovaní pracovníci	21,4	7,5	13,9	18,2	6,0	12,1
Zaměstnanci v ozbrojených silách	3,8	3,4	.	4,0	3,7	.

- Z výše uvedených údajů vyplývá, že k největšímu meziročnímu nárůstu zaměstnanosti, co se týká odvětví, došlo ve stavebnictví, k úbytku naopak v dopravě a skladování, u žen pak došlo k nárůstu v odvětví zdravotní a sociální péče. Podle sektorů došlo k nárůstu zaměstnanosti v průmyslu a k úbytku ve službách a mírně i v zemědělství. Podle klasifikace zaměstnání CZ-ISCO došlo k největšímu nárůstu zaměstnanosti u mužů v kategorii Řemeslníci a opraváři a k úbytku v kategorii Pracovníci ve službách a prodeji, a to jak u mužů, tak u žen. U žen pak došlo k největšímu nárůstu v kategorii Obsluha strojů a zařízení.



1.2. Zaměstnavatelé, kteří zaznamenali v roce 2020 nejméně výraznější pohyb pracovních sil

Stejně jako v minulých letech, nahlašovaly firmy s pracovišti v Jihočeském kraji Krajské pobočce ÚP ČR v Českých Budějovicích na základě povinnosti podle § 62 zákoníku práce hromadné propouštění zaměstnanců. Záměr hromadného propouštění byl nahlášen společností TONAK a.s. se sídlem v Novém Jičíně, zabývající se výrobou oděvů a oděvních doplňků, kdy v provozovně ve Strakonici bylo avizováno propouštění zaměstnanců, zejména pracovníků obsluhy strojů, z důvodu poklesu poptávky vyvolaným nouzovou situací. Dále bylo oznámeno společností Ing. Václav Rachač – WARA uzavření provozu ve Volyni (okres Strakonice), hromadné propouštění postihlo dělníky výroby plastových a pryžových výrobků. K dalšímu hromadnému propouštění, kdy se ale v rámci Jihočeského kraje rovněž jednalo o propouštění malého rozsahu, došlo ve společnosti Česká pošta, s.p., Tesco Stores ČR, E.ON Energie, a.s. a v dalších firmách z oblastí bankovního a obchodního sektoru.

Největší meziroční pokles počtu zaměstnanců mezi firmami Jihočeského kraje byl vykázan ve společnosti Robert Bosch, spol. s r.o., se sídlem v Českých Budějovicích, která je největším zaměstnavatelem v Jihočeském kraji a věnuje se vývoji, výrobě a prodeji dílů pro automobilový průmysl. V pořadí firem s největšími meziročními úbytky pracovníků následovaly firmy POLLMANN CZ s.r.o. se sídlem v Dolním Skrýchově (okres Jindřichův Hradec), zabývající se výrobou součástí do automobilového průmyslu, a VISHAY ELECTRONIC spol. s r.o., a.s. s provozovny ve Volarech (okres Prachatice) a v Prachaticích, zabývající se výrobou elektroniky, kde došlo v průběhu roku k poklesu zakázek především z leteckého průmyslu. K dalšímu významnému snížení počtu pracovníků došlo ve firmě Magna Cartech spol. s r.o. se sídlem v Českých Velenicích (okres Jindřichův Hradec), která zajišťuje především lisování a sváření plechových dílů karosérií. V okrese Strakonice došlo ke snížení počtu pracovníků oproti minulému roku ve firmě ČZ Strojírna, s.r.o., která je výrobcem speciálních strojů pro automobilový průmysl a v důsledku ztráty zakázek vedení koncernu rozhodlo o ukončení své činnosti v průběhu roku 2021. V okrese České Budějovice byl dále zaznamenán meziroční úbytek pracovníků ve společnosti Milan Král a.s. se sídlem v Litvínovicích, která se zabývá obchodem a opravami automobilů. V okrese Písek se jednalo o úbytek počtu pracovníků z důvodu omezení výroby pro automobilový průmysl u firem Interplex Precision Engineering CR s.r.o. a ERT Automotive Bohemia s.r.o. Další firmy s meziročními úbytky pracovníků byly tyto firmy se sídlem v Českých Budějovicích: JEDNOTA, spotřební družstvo České Budějovice, logistické společnosti LAŠEK spol. s r.o. a GW JIHOTRANS a.s., stavební společnost EDIKT a.s. a společnost M RESTAURANT s.r.o., provozující síť rychlého občerstvení. V okrese Tábor pak došlo z důvodu snížení odbytu k poklesu počtu pracovníků ve firmě BRISK Tábor a.s., zabývající se vývojem a výrobou elektrického a elektronického zařízení pro motorová vozidla. U výše uvedených zaměstnavatelů se v rámci Jihočeského kraje v souhrnu jednalo o úbytek cca 870 pracovních míst.

Naopak největší meziroční přírůstek počtu zaměstnanců v rámci Jihočeského kraje zaznamenala společnost MEDISIZE CZ, s.r.o. se sídlem v Trhových Svinech (okres České Budějovice), zabývající se návrhy a výrobou prostředků a komponentů pro farmaceutický a zdravotnický průmysl. Dále v pořadí největší meziroční přírůstek počtu pracovníků u firem Jihočeského kraje byl vykázan u elektrotechnické společnosti InTiCa Systems s.r.o. se sídlem v Prachaticích, a u společnosti dm drogerie markt s.r.o. se sídlem v Českých Budějovicích. Meziroční přírůstek byl zaznamenán také ve společnosti Nemocnice Tábor, a.s. a menší přírůstek pak i u nemocnice v Českém Krumlově. V okrese Písek došlo k největšímu



meziročním přírůstkem počtu pracovníků ve společnosti Faurecia Components Písek, s.r.o., která se zabývá výrobou sedaček do osobních automobilů a v Českém Krumlově byl nejvyšší přírůstek ve společnosti FRONIUS Česká republika s.r.o., která se zabývá výrobou transformátorů. V okrese České Budějovice došlo k meziročnímu navýšení u firem KeyTec České Budějovice s.r.o., zabývajících se lisováním plechových komponentů pro automobilový průmysl a spotřební elektroniku a JihoTech spol. s r.o. se sídlem v Borovanech, zabývajících se zpracováním plechu a zámečnickou výrobou. U výše uvedených zaměstnavatelů se v rámci Jihočeského kraje v souhrnu jednalo o přírůstek cca 360 pracovních míst.

1.3. Stručná charakteristika poptávky zaměstnavatelů po pracovní síle (volná pracovní místa)

- Z hlediska evidovaných volných pracovních míst byla v roce 2020 zaznamenána nižší poptávka zaměstnavatelů po nových pracovnících než v předchozím roce. Počet volných míst je ale nadále vysoký a je do značné míry ovlivněn skutečností, že zaměstnavatelé mají povinnost nahlášovat volná pracovní místa, mají-li v úmyslu obsadit místa cizinci bez volného přístupu na trh práce. Proces od nahlášení volného pracovního místa až do obsazení místa cizincem je dlouhodobá záležitost daná nastaveným systémem a profesní skladba těchto míst je taková, že se nedaří tato místa obsadit uchazeči o zaměstnání, a proto místa setrvávají v evidenci volných pracovních míst jako dlouhodobě neobsaditelná. Vliv na mírné snížení počtu volných míst měla vliv i epidemie koronaviru, která přinesla určitou nejistotu zaměstnavatelů, která se projevila tím, že někteří zaměstnavatelé místa rušili.
- V lednu 2020 dosáhl počet volných pracovních míst (dále jen VPM) v kraji ročního maxima 19 859 míst. Poté se počet míst do dubna snižoval. Po kolísavém průběhu počtu VPM v dalších měsících roku došlo k poklesu počtu volných míst v měsíci říjnu na roční minimum 17 491 míst. V posledních dvou měsících roku docházelo opět k navyšování počtu VPM až na hodnotu 18 614 k 31.12.2020.
- Průměrný měsíční počet evidovaných VPM v roce 2020 byl 18 400 míst, tj. o 1 092 míst méně než měsíční průměr za rok 2019. Průměrný počet uchazečů na 1 VPM za celý rok 2020 byl 0,7 uchazeče.
- V průběhu roku 2020 bylo celkem nově zaevidováno 27 925 VPM (v roce 2019 to bylo 33 257 VPM), obsazeno či zrušeno bylo celkem 29 797 VPM (v roce 2019 to bylo 32 459 VPM). Průměrně měsíčně bylo nově zaevidováno 2 327 VPM. Nejvíce VPM bylo nově zaevidováno v měsíci září (3 038 VPM), nejméně v dubnu (948 VPM).
- Velkou část v nabídce VPM tvoří místa s nabízením i pro cizince. Poměr počtu VPM s nabízením i pro cizince k celkovému počtu VPM se pohyboval v průběhu roku v rozsahu 69,1 – 75,2 %. K 31.12.2020 bylo z celkového počtu 18 614 VPM s nabízením pro cizince 13 609 VPM (tj. 73,1 % z celku). V roce 2019 ke stejnému datu tvořila taková místa 73,0 % (tedy 14 152 míst pro cizince z celkových 19 385 VPM).

Největší zájem zaměstnavatelů byl v kraji o profese:

montážní dělníci ostatních zařízení
řidiči nákladních automobilů, tahačů a speciálních vozidel
zedníci a montéři suchých staveb



obsluha strojů na výrobu a zpracování výrobků z plastu
 pomocní pracovníci ve výrobě
 montážní dělníci elektrických, energetických a elektronických zařízení
 montážní dělníci mechanických zařízení
 dělníci v oblasti výstavby budov

- Podle požadovaného vzdělání došlo k 31.12.2020 oproti stejnému období minulého roku k nárůstu počtu míst pro uchazeče se základním nebo neúplným vzděláním o 4,9 procentního bodu a k úbytku míst pro středoškoláky bez maturity o 4,7 procentního bodu. Co se týká počtu uchazečů na jedno VPM, došlo pro všechny typy vzdělání ke zvýšení této hodnoty, největší nárůst je u středoškolského vzdělání s maturitou.

Počet evidovaných VPM a UoZ v Jihočeském kraji podle požadavků na dosažené vzdělání

Vzdělání	stav k datu 31.12.2019				stav k adatu 31.12.2020			
	ucha- zeči	volná místa		uch./ 1 VPM	ucha- zeči	volná místa		uch./ 1 VPM
		abs.	v %			abs.	v %	
Základní vzdělání, neúplné vzdělání	2 738	12 994	67,1	0,2	3 677	13 400	72,0	0,3
Středoškolské bez maturity	4 517	5 067	26,1	0,9	5 806	3 998	21,5	1,5
Středoškolské s maturitou	2 505	1 014	5,2	2,5	3 615	935	5,0	3,9
Vysokoškolské	777	310	1,6	2,5	998	281	1,5	3,6
Celkem	10 537	19 385	100,0	0,5	14 096	18 614	100,0	0,8

- Podle tříd profese došlo k 31.12.2020 oproti stejnému období minulého roku k největšímu procentuálnímu nárůstu počtu míst u třídy tř. 8 – Obsluha strojů a zařízení, montéři a k největšímu úbytku u třídy tř. 7 – Řemeslníci a opraváři.

Počet evidovaných VPM v Jihočeském kraji podle profese CZ-ISCO

Třída zaměstnání CZ-ISCO	stav k datu			
	31.12.2019		31.12.2020	
	abs.	v %	abs.	v %
tř. 1 – Zákonodárci a řídicí pracovníci	65	0,3	60	0,3
tř. 2 – Specialisté	448	2,3	459	2,5
tř. 3 – Techničtí a odborní pracovníci	653	3,4	508	2,7
tř. 4 – Úředníci	428	2,2	369	2,0
tř. 5 – Pracovníci ve službách a prodeji	2 225	11,5	2 086	11,2
tř. 6 – Kvalifikovaní pracovníci v zemědělství, lesnictví a rybářství	192	1,0	246	1,3
tř. 7 – Řemeslníci a opraváři	5 788	29,9	5 202	27,9
tř. 8 – Obsluha strojů a zařízení, montéři	7 088	36,6	7 067	38,0
tř. 9 – Pomocní a nekvalifikovaní pracovníci	2 498	12,9	2 617	14,1
tř. 0 – Zaměstnanci v ozbrojených silách	0	0,0	0	0,0
Celkem	19 385	100,0	18 614	100,0



- Monitoring TP je jednou ze stěžejních činností ÚP ČR a představuje základní prostředek k navázání a prohlubování spolupráce se zaměstnavateli. V jeho rámci jsou zástupci firem nejen seznamováni se službami, které jim může ÚP ČR nabídnout, ale zároveň formou tzv. cíleného matchingu dochází k propojení jejich poptávky po pracovní síle s vhodnými UoZ v evidenci ÚP ČR. V roce 2020 bylo v Jihočeském kraji za tímto účelem realizováno celkem 42 výběrových řízení, jichž se aktivně zúčastnilo 394 UoZ a podařilo se touto cestou obsadit 69 VPM. Velký zájem byl rovněž o předvýběry (196), kdy jsou na základě požadavků uvedených ve VPM vybráni vhodní kandidáti a následně dojde k jejich propojení se zaměstnavatelem (nejčastěji předáním kontaktních údajů). Důvodem je především možnost hledat touto cestou zaměstnance napříč TP včetně pozic, které patří mezi dlouhodobě nedostatkové. V neposlední řadě pak ÚP ČR ve sledovaném období připravil 7 seminářů pro zaměstnavatele se zaměřením na APZ a zejména realizaci VPP.
- Situaci na TP v roce 2020 ovlivňovala celá řada faktorů, mezi ty nejdůležitější však i nadále patří zejména přetrvávající nedostatek pracovních sil, který dává UoZ širší možnost vybrat si na základě vlastních preferencí svého budoucího zaměstnavatele. Svědčí o tom stále rostoucí rozdíl mezi poptávkou ze strany zaměstnavatelů a pozicemi, které nezaměstnaní preferují, v důsledku čehož ÚP ČR ne vždy dokáže uspokojit potřeby firem v oblasti zprostředkování zaměstnanců a roste počet VPM, které jsou a budou z dlouhodobého hlediska velmi obtížně obsaditelná. Tento trend je patrný ze skladby VPM v databázi ÚP ČR, kde dominují zejména řidiči v mezinárodní kamionové dopravě, dále montážní dělníci a obsluha strojů ve směnném či nepřetržitém provozu, brusiči, svářeči či zedníci, a to i přesto, že v mnoha případech je deklarováno nadprůměrné platové ohodnocení. Významný vliv má příhraniční charakter oblasti, kdy řada osob dojíždí za prací do Německa a Rakouska. Z výše uvedených důvodů se firmy snaží minimalizovat své požadavky na nově přijímané zaměstnance, a to především u pozic, kde není nezbytně nutná odborná kvalifikace. Rozhodující je chuť pracovat, ochota učit se novým věcem, spolehlivost, samostatnost a v neposlední řadě flexibilita. Neméně důležitým faktorem, který ovlivnil situaci na TP, byla pandemie viru COVID-19, neboť související preventivní opatření a celková obava řady firem z budoucího vývoje měla za následek zdrženlivý přístup ke službám nabízeným ÚP ČR v oblasti zprostředkování pracovních sil. Personalisté proto s větším nábořem pracovních sil spíše vyčkávali a využívali spíše jiné formy spolupráce (předvýběry, inzerce, služby agentur práce aj.).



2. NEZAMĚŠTNANOST

2.1. Vývoj nezaměstnanosti

- Od ledna, kdy bylo evidováno 12 043 uchazečů o zaměstnání, do března se počet uchazečů snižoval až na roční minimum 10 958 uchazečů. Oproti předchozím letům, kdy obvykle docházelo ke snižování počtu uchazečů během jarních měsíců z důvodu nástupu sezónních prací, vlivem epidemie koronaviru došlo naopak k navyšování počtu uchazečů. Během měsíce dubna narostl počet uchazečů o 1 929 uchazečů. V květnu pak došlo k dalšímu navýšení počtu uchazečů na hodnotu 12 966. Po mírném snížení v červnu a navýšení v červenci docházelo k postupnému snižování počtu nezaměstnaných až do října na hodnotu 11 928 uchazečů. V posledních dvou měsících roku 2020 se počet uchazečů opět zvyšoval. V prosinci pak došlo k výraznějšímu meziměsíčnímu zvýšení o 1 646 uchazečů na roční maximum 14 096 uchazečů.
- Průměrný měsíční počet evidovaných uchazečů v Jihočeském kraji byl 12 407 osob, tj. o 2 699 více než v roce 2019.
- Počet evidovaných nezaměstnaných k 31.12.2020 ve srovnání se stejným obdobím minulého roku byl o 3 559 osob vyšší a činil 14 096 uchazečů.
- Roční průměrný podíl počtu uchazečů pobírajících podporu v nezaměstnanosti na celkovém počtu evidovaných byl 42,3 %. V ČR činil tento podíl 43,5 %. Největší podíl uchazečů pobírajících podporu v nezaměstnanosti v kraji byl v měsíci lednu 52,3 % a nejmenší v měsíci září 35,4 %. Absolutní počet uchazečů pobírajících podporu k 31.12.2020 byl 5 488 , k 31.12.2019 byl počet 4 899.

Vývoj nezaměstnanosti

Ukazatel (celkový počet)	celkem stav k datu		ženy stav k datu	
	31.12.2019	31.12.2020	31.12.2019	31.12.2020
Evidovaní uchazeči o zaměstnání celkem	10 537	14 096	5 224	7 073
z celku dosažitelní	9 474	13 017	4 627	6 513
Volná pracovní místa	19 385	18 614	-	-
Uchazeči připadající na 1 VPM	0,5	0,8	-	-
Uchazeči pobírající podporu v nezaměstnanosti	4 899	5 488	2 430	2 802
Podíl nezaměstnaných na obyvatelstvu (v %)	2,3	3,2	2,3	3,3

- Podíl nezaměstnaných na obyvatelstvu ve věku 15 – 64 let (dále jen podíl nezaměstnaných) v průběhu roku dosáhl nejnižší hodnoty v měsíci březnu – 2,4 %. Naopak nejvyšší podíl nezaměstnanosti 3,2 % byl evidován v prosinci. Průměrný podíl nezaměstnaných v kraji za rok 2020 byl 2,8 % (za rok 2019 2,1 %) a byl o 0,8 procentního bodu nižší než průměr v ČR.



- V průběhu roku se Jihočeský kraj řadil na 2. – 7. místo v pořadí krajů podle nejnižšího podílu nezaměstnaných. V lednu a únoru zaujímal 7. místo a v měsících červenec – listopad byl v pořadí krajů druhý po Pardubickém kraji. Na konci roku 2020 byl Jihočeský kraj v podílu nezaměstnaných na 3. místě za Pardubickým krajem a Královéhradeckým krajem, kdy společně se Zlínským krajem dosahovala hodnota podílu nezaměstnaných v Jihočeském kraji hodnoty 3,2 %.
- V důsledku nárůstu počtu uchazečů v průběhu roku 2020 a stále poměrně vysokého počtu VPM došlo meziročně ke zvýšení počtu nezaměstnaných na 1 volné pracovní místo, a to jak v celorepublikovém měřítku, tak v rámci Jihočeského kraje. K 31.12.2019 připadalo na jedno volné místo v Jihočeském kraji 0,5 a v ČR 0,6 uchazeče, k 31.12.2020 to bylo v Jihočeském kraji 0,8 a v ČR 0,9 uchazeče. Roční průměr počtu uchazečů na jedno volné místo činil v roce 2019 v Jihočeském kraji 0,5 a v ČR 0,6 uchazeče, v roce 2020 byl roční průměr v Jihočeském kraji 0,7 a v ČR 0,8 uchazeče na jedno volné pracovní místo.
- V průběhu roku 2020 bylo v Jihočeském kraji nově evidováno 28 894 uchazečů, tj. o 837 uchazečů více než v roce 2019, evidenci ukončilo celkem 25 335 uchazečů, tj. o 3 425 uchazečů méně než v roce 2019. Z celkového počtu uchazečů, kteří ukončili evidenci v roce 2019 bylo 76,9 % uchazečů umístěno do zaměstnání – celkem 19 483 uchazečů (v roce 2019 to bylo 67,8 % - 19 380 uchazečů), z toho umístěno úřadem práce bylo 7 487 uchazečů, tj. 29,6 % z celkového počtu vyřazených uchazečů v roce 2020 a 38,4 % z počtu umístěných uchazečů. Pro srovnání v roce 2019 bylo umístěno pomocí úřadu práce 8 193 uchazečů, tedy 28,7 % z celkového počtu vyřazených uchazečů a 42,3 % z počtu umístěných uchazečů.
- Nejvíce uchazečů bylo nově evidováno v měsíci lednu (3 806 uchazečů) a nejméně v srpnu (1 696 uchazečů). Nejvíce uchazečů ukončilo evidenci v září (2 907 uchazečů) a nejméně v prosinci (1 154 uchazečů).

Tok nezaměstnanosti

Období	nově evidovaní celkem	s ukončenou evidencí a vyřazení celkem	z celku umístění	z toho umístění úřadem práce
Za rok 2019	28 057	28 580	19 380	8 193
Za rok 2020	28 894	25 335	19 483	7 487

- Nejpočetnější skupinou evidovaných uchazečů k 31.12.2020 podle vzdělání byla skupina uchazečů se středoškolským vzděláním 66,8 %, z toho středoškoláci bez maturity 41,2 %. Skupina uchazečů se základním vzděláním a bez vzdělání se podílela na celkovém počtu nezaměstnaných 26,1 % a absolventi vysokých škol 7,1 %. V porovnání se stejným obdobím minulého roku se procentuální zastoupení uchazečů odlišovalo jen mírně, k 31.12.2019 počet absolventů středních škol činil 66,6 %, z toho středoškoláci bez maturity 42,9 %, počet uchazečů se základním vzděláním 26,0 % a počet vysokoškolsky vzdělaných uchazečů 7,4 %. V absolutním vyjádření bylo v meziročním srovnání ke konci roku 2020 evidováno o 2 399 středoškoláků více než k 31.12.2019, o 939 více bylo uchazečů se vzděláním základním nebo bez vzdělání a o 221 více vysokoškoláků.



Vzdělanostní struktura uchazečů o zaměstnání

	Celkem				ženy			
	stav k datu 31.12.2019		stav k datu 31.12.2020		stav k datu 31.12.2019		stav k datu 31.12.2020	
	abs.	v %	abs.	v %	abs.	v %	abs.	v %
Bez vzdělání, neúplné základní	236	2,2	255	1,8	118	2,3	131	1,9
Základní vzdělání	2 502	23,7	3 422	24,3	1377	26,4	1 868	26,4
Nižší střední vzdělání	4	0,0	4	0,0	3	0,1	3	0,0
Nižší střední odborné vzdělání	246	2,3	339	2,4	126	2,4	162	2,3
Střední odborné s výučním listem	4 225	40,1	5 409	38,4	1752	33,5	2 343	33,1
Stř. nebo stř.odb. bez mat. i výuč.listu	42	0,4	54	0,4	32	0,6	43	0,6
ÚSV	259	2,5	399	2,8	161	3,1	253	3,6
ÚSO s vyučením i maturitou	504	4,8	679	4,8	230	4,4	316	4,5
ÚSO s maturitou (bez vyučení)	1 646	15,6	2 406	17,1	932	17,8	1 319	18,6
Vyšší odborné vzdělání	96	0,9	131	0,9	66	1,3	84	1,2
Bakalářské vzdělání	202	1,9	319	2,3	128	2,5	191	2,7
Vysokoškolské vzdělání	565	5,4	648	4,6	297	5,7	348	4,9
Doktorské	10	0,1	31	0,2	2	0,0	12	0,2
Celkem	10 537	100,0	14 096	100,0	5 224	100,0	7 073	100,0

Největší počty evidovaných uchazečů byly v průběhu roku v následujících profesích:

pomocní pracovníci ve výrobě
 prodavači v prodejnách
 všeobecní administrativní pracovníci
 uklízeči a pomocníci
 řidiči osobních a malých dodávkových automobilů
 zedníci
 pracovníci ostrahy
 číšníci a servírky
 kuchaři, pomocní kuchaři

- Podle tříd zaměstnání CZ-ISCO bylo nejvíce uchazečů o zaměstnání k 31.12.2020 ve třídě 9 – Pomocní a nekvalifikovaní pracovníci a dále ve třídě 5 – Pracovníci ve službách a prodeji. K největšímu procentuálnímu nárůstu počtu uchazečů oproti stejnému období minulého roku došlo v třídě 5 – Pracovníci ve službách a prodeji (u uchazečů celkem o 2 procentní body a u žen o 1,6 procentního bodu), k největšímu procentuálnímu poklesu pak u třídy 9 – Pomocní a nekvalifikovaní pracovníci (u uchazečů celkem o 1,5 procentního bodu a u žen o 2,3 procentního bodu).



Struktura uchazečů o zaměstnání podle profese CZ-ISCO – celkem

Třída zaměstnání CZ-ISCO	stav k datu			
	31.12.2019		31.12.2020	
	abs.	v %	abs.	v %
tř. 1 – Zákonodárci a řídicí pracovníci	138	1,3	161	1,1
tř. 2 – Specialisté	472	4,5	572	4,1
tř. 3 – Techničtí a odborní pracovníci	664	6,3	917	6,5
tř. 4 – Úředníci	1 147	10,9	1 515	10,7
tř. 5 – Pracovníci ve službách a prodeji	1 974	18,7	2 920	20,7
tř. 6 – Kvalifikovaní pracovníci v zemědělství, lesnictví a rybářství	182	1,7	186	1,3
tř. 7 – Řemeslníci a opraváři	1 531	14,5	1 855	13,2
tř. 8 – Obsluha strojů a zařízení, montéři	1 374	13,0	1 795	12,7
tř. 9 – Pomocní a nekvalifikovaní pracovníci	2 913	27,6	3 691	26,2
tř. 0 – Zaměstnanci v ozbrojených silách	8	0,1	11	0,1
Neuvedeno	134	1,3	473	3,4
Celkem	10 537	100,0	14 096	100,0

Struktura uchazečů o zaměstnání podle profese CZ-ISCO – ženy

Třída zaměstnání CZ-ISCO	stav k datu			
	31.12.2019		31.12.2020	
	abs.	v %	abs.	v %
tř. 1 – Zákonodárci a řídicí pracovníci	38	0,7	50	0,7
tř. 2 – Specialisté	262	5,0	311	4,4
tř. 3 – Techničtí a odborní pracovníci	267	5,1	366	5,2
tř. 4 – Úředníci	948	18,1	1226	17,3
tř. 5 – Pracovníci ve službách a prodeji	1 386	26,5	1993	28,2
tř. 6 – Kvalifikovaní pracovníci v zemědělství, lesnictví a rybářství	103	2,0	109	1,5
tř. 7 – Řemeslníci a opraváři	131	2,5	211	3,0
tř. 8 – Obsluha strojů a zařízení, montéři	315	6,0	424	6,0
tř. 9 – Pomocní a nekvalifikovaní pracovníci	1 716	32,8	2158	30,5
tř. 0 – Zaměstnanci v ozbrojených silách	2	0,0	1	0,0
Nezadáno	56	1,1	224	3,2
Celkem	5 224	100,0	7 073	100,0

- Z hlediska věkové struktury uchazečů o zaměstnání nedošlo v roce 2020 k výraznému posunu oproti minulému roku. Ve věkové kategorii do 24 let věku došlo k nárůstu o 1,7 procentního bodu, ve věkové kategorii 25 – 49 let ke snížení o 0,2 procentního bodu a ve věkové kategorii nad 50 let k poklesu o 1,5 procentního bodu. V absolutních počtech se jednalo o 644 uchazečů více ve věkové kategorii do 24 let, o 1 871 uchazečů více ve věkové kategorii 25 – 49 let a o 1 044 uchazečů více ve věkové kategorii nad 50 let. Podrobnějšímu rozboru uchazečů věkové kategorie nad 50 let je věnována kapitola 3.2.



Věková struktura uchazečů o zaměstnání

	celkem stav k datu				ženy stav k datu			
	31.12.2019		31.12.2020		31.12.2019		31.12.2020	
	abs.	v %	abs.	v %	abs.	v %	abs.	v %
do 19 let	393	3,7	584	4,1	180	3,4	288	4,1
20-24 let	808	7,7	1 261	8,9	384	7,4	581	8,2
25-29 let	1 101	10,4	1 426	10,1	537	10,3	692	9,8
30-34 let	985	9,3	1 371	9,7	504	9,6	712	10,1
35-39 let	1 062	10,1	1 413	10,0	551	10,5	768	10,9
40-44 let	1 278	12,1	1 709	12,1	650	12,4	890	12,6
45-49 let	1 213	11,5	1 591	11,3	658	12,6	838	11,8
50-54 let	1 171	11,1	1 519	10,8	644	12,3	816	11,5
55-59 let	1 598	15,2	2 055	14,6	848	16,2	1 082	15,3
nad 60 let	928	8,8	1 167	8,3	268	5,1	406	5,7
Celkem	10 537	100,0	14 096	100,0	5 224	100,0	7 073	100,0

- Průměrný věk uchazečů o zaměstnání k 31.12.2020 byl v Jihočeském kraji 42,2 let, průměrný věk uchazečů v ČR byl 42,6 let (k 31.12.2019 to bylo 42,8 let v Jihočeském kraji a 42,9 let v ČR). U žen byl průměrný věk k 31.12.2020 v Jihočeském kraji 42,0 let a v ČR 42,4 let.

2.2. Hlavní příčiny nezaměstnanosti v kraji

Na základě znalosti dlouhodobého vývoje trhu práce v Jihočeském kraji a s ohledem na aktuální situaci v oblasti poptávky a nabídky na trhu práce lze tvrdit, že mezi dlouhodobé hlavní příčiny nezaměstnanosti patřily zejména:

- nedostatečná dopravní obslužnost v Jihočeském kraji (zejména ve venkovských a hraničních oblastech okresů), z toho plynoucí obtížná dojíždka do zaměstnání (zejména na směnné nebo turnusové provozy, na víkendové služby atd.);
- obtížné (resp. nemožné) sladění profesního života s životem rodinným (požadavek směnných provozů x péče o nezletilé dítě, popř. o jinou blízkou osobu - rodiče, příbuzné) – např. u profese "provozovatelé maloobchodních a velkoobchodních prodejen" se jedná o prodavače do směnných provozů, evidovaní uchazeči mají zájem především o jednosměnné provozy (z důvodu péče o děti, obtížné dojíždky a nabízené výše mzdy); s tím souvisí také nedostatek volných pracovních míst na zkrácený úvazek – zejména pro osoby pečující o děti ve věku do 15 let a pro osoby se zdravotním postižením;
- nesoulad požadavků ze strany zaměstnavatelů a nabízených dovedností ze strany uchazečů o zaměstnání – např. v profesi "řidič mezinárodní nákladní dopravy" existuje dlouhodobě vysoká poptávka po nových zaměstnancích, evidovaní uchazeči-řidiči mají zájem o profesi "řidič osobního automobilu";



- převaha uchazečů o zaměstnání v evidenci, kteří mají základní vzdělání (v mnoha případech zároveň pobírající dávky pomoci v hmotné nouzi) v kombinaci s dalšími znevýhodněními na trhu práce a bez základních pracovních a často i hygienických návyků.

Specifickou příčinou nezaměstnanosti v roce 2020 byla pandemická situace, která se začala projevovat v březnu a s různou intenzitou přetrvala až do konce roku. Zaměstnavatelé, zejména během nouzového stavu, s ohledem na nejistou situaci ještě více zvažovali přijímání nových zaměstnanců a zaměřovali se spíše na snahu o udržení stávajících zaměstnanců.



2.3 Územní rozložení registrované nezaměstnanosti v kraji

2.3.1. Okres České Budějovice

Vývoj počtu nezaměstnaných během roku 2020 měl odlišný průběh v porovnání s předchozími lety v důsledku vzniklé epidemie koronaviru a zavedení protiepidemických opatření. Namísto obvyklého snižování počtu uchazečů v jarních měsících z důvodu nástupu sezónních prací, došlo po navýšení v lednu a poklesu počtu uchazečů v dalších dvou měsících k postupnému růstu počtu uchazečů až do konce roku s výjimkou přechodného mírného snížení v červnu. V porovnání s rokem 2019 byl roční průměr počtu uchazečů v roce 2020 o 841 osob vyšší a činil 3 290 uchazečů. Nejvíce uchazečů bylo v roce 2020 evidováno v měsíci prosinci – 3 926 osob, v roce 2019 to bylo 3 043 v lednu. Roční minimum nastalo v březnu - 2 526 uchazečů. K největšímu meziměsíčnímu nárůstu počtu uchazečů došlo během měsíce dubna (o 653 uchazečů) a dále během prosince (o 226 uchazečů). Celkem bylo v roce 2020 nově evidováno 7 778 uchazečů, vyřazeno bylo 6 307 uchazečů. V roce 2019 bylo nově evidováno 7 753 uchazečů a vyřazeno 8 030 uchazečů. Nejvíce nově zaevidovaných uchazečů bylo v měsíci dubnu (1 063 uchazečů). Nejvíce uchazečů ukončilo svou evidenci v měsíci září (700 uchazečů).

- ▶ průměrný měsíční počet evidovaných uchazečů o zaměstnání 3 290
- ▶ nejvyšší počet uchazečů o zaměstnání v měsíci prosinci 3 926
- ▶ nejnižší počet uchazečů o zaměstnání v měsíci březnu 2 526

Průměrný roční podíl nezaměstnaných na obyvatelstvu byl v okrese České Budějovice pod průměrem České republiky (o 1,2 procentního bodu) i pod průměrem Jihočeského kraje (o 0,4 procentního bodu) a činil 2,4 %. K 31.12.2020 byl okres České Budějovice na 60. místě v podílu nezaměstnaných (posuzováno od nejvyššího podílu nezaměstnaných v rámci 77 okresů), v počtu uchazečů na jedno volné místo byl na 51. místě (posuzováno dle nejvyššího počtu uchazečů na 1 volné místo).

- ▶ průměrný podíl nezaměstnaných na obyvatelstvu 2,4 %
- ▶ nejvyšší podíl v měsíci prosinci 3,0 %
- ▶ nejnižší podíl v měsíci březnu 1,8 %

Během roku 2020 došlo k poklesu počtu nabízených volných pracovních míst. Zatímco v roce 2019 činil roční průměr počtu volných pracovních míst 5 087 míst, v roce 2020 se snížil průměrný počet míst o 488, tedy na hodnotu 4 599 volných pracovních míst. V průběhu roku 2020 počet volných míst kolísala a pohyboval se v rozmezí hodnot od 4 349 míst (v červenci) a 4 991 míst (v únoru). V roce 2019 připadalo na jedno volné pracovní místo v průměru 0,5 uchazeče, v roce 2020 to bylo 0,7 uchazeče. Celkem bylo v roce 2020 nově zaevidováno 6 242 volných pracovních míst, nejvíce v září 709.

Z hlediska struktury žádaných profesí byla ze strany zaměstnavatelů největší poptávka po profesích řidič nákladních automobilů, montážní dělník, zedník, uklízeč a pomocník, kuchař, pomocný pracovník ve výrobě, dělník v oblasti výstavby budov, pracovník ostražky a bezpečnostních agentur. Naproti tomu největší zájem uchazečů o zaměstnání byl o profesi prodavač, všeobecný administrativní pracovník, pomocný pracovník ve výrobě, řidič osobních a malých dodávkových automobilů, uklízeč a pomocník, obsluha vysokozdvížných a jiných vozíků – skladník, číšník a servírka, pracovník ostražky a kuchař.



▶ průměrný měsíční počet hlášených volných pracovních míst	4 599
▶ nejvyšší počet hlášených volných pracovních míst v měsíci únor	4 991
▶ nejnižší počet hlášených volných pracovních míst v měsíci červenci	4 349
▶ na jedno volné místo připadalo v průměru uchazečů	0,7

Mezi ohrožené skupiny uchazečů o zaměstnání z hlediska uplatnění na trhu práce, patřili:

- uchazeči v hmotné nouzi s kumulací znevýhodnění
- uchazeči dlouhodobě nezaměstnaní s evidencí nad 2 roky
- uchazeči starší 50 let
- uchazeči - osoby se zdravotním postižením
- rodiče s malými dětmi

2.3.2. Okres Český Krumlov

Průměrný počet uchazečů v roce 2020 činil 1 866 uchazečů, což je o 499 uchazečů více než v roce 2019. Celkem bylo v roce 2020 nově evidováno 4 127 uchazečů (v roce 2019 to bylo 3 462 uchazečů) a vyřazeno 3 606 uchazečů (v roce 2019 to bylo 3 498 uchazečů). Nejvíce nově zaevidovaných uchazečů bylo v měsíci dubnu (661 uchazečů) a nejvíce uchazečů ukončilo svou evidenci v měsíci červnu (409 uchazečů).

▶ průměrný měsíční počet evidovaných uchazečů o zaměstnání	1 866
▶ nejvyšší počet uchazečů o zaměstnání v měsíci dubnu	2 117
▶ nejnižší počet uchazečů o zaměstnání v měsíci září	1 679

Podíl nezaměstnaných v roce 2020 po zvýšení během ledna, snížení během února a mírném navýšení v březnu se z důvodu pandemie viru covid-19 a přijatých vládních opatření v dubnu skokově zvýšil o 0,8 procentního bodu, kdy dosáhl hodnoty 5,0 %. V květnu ještě zůstal na této hodnotě, pak ale vlivem uvolňování opatření se podíl postupně snižoval až do září, kdy dosáhl ročního minima 3,9 %. V posledních třech měsících roku docházelo k postupnému navyšování opět na maximální hodnotu 5,0 % k 31.12.2020. Mezi 77 okresů v České republice byl okres Český Krumlov k 31.12.2020 v podílu nezaměstnaných na 14. místě (počítáno od nejvyšší nezaměstnanosti). V počtu uchazečů na jedno VPM k 31.12.2020 byl okres na 66. místě s 0,5 uchazeči na 1 VPM (počítáno od největšího počtu uchazečů na 1 VPM). Podíl nezaměstnaných v okrese Český Krumlov se držel po celý rok nad podílem nezaměstnaných v kraji a v celé ČR.

▶ průměrný měsíční podíl nezaměstnaných	4,4 %
▶ nejvyšší podíl nezaměstnaných v měsíci dubnu, květnu, prosinci	5,0 %
▶ nejnižší podíl nezaměstnaných v měsíci červnu	3,9 %

V lednu bylo dosaženo maximálního počtu VPM 4 169. Zatímco v roce 2019 byl průměrný počet VPM 3 802, v roce 2020 byl tento průměr 3 837. Celkem bylo v roce 2020 nově zaevidováno 3 893 VPM, (v roce 2019 to bylo 4 604 VPM), nejvíce v červnu (668 VPM).

K profesím nejvíce žádaným zaměstnavateli patřily profese: brusič, leštič a ostříč nástrojů a kovů, montážní dělník, pomocný pracovník ve výrobě, švadlena a šička, svářeč, kosmetik a



pracovník v příbuzných oborech. Naproti tomu mezi evidovanými uchazeči byl největší zájem o profese pomocný pracovník ve výrobě, zedník, prodavač, uklízeč a pomocník, kuchař, číšník a servírka.

▶ průměrný měsíční počet hlášených volných pracovních míst	3 837
▶ nejvyšší počet hlášených volných pracovních míst v měsíci lednu	4 169
▶ nejnižší počet hlášených volných pracovních míst v měsíci březnu	3 623
▶ na jedno volné místo připadalo průměrně uchazečů	0,5

K ohroženým skupinám uchazečů o zaměstnání na trhu práce patřili:

- uchazeči starší 50 let
- osoby se zdravotním postižením
- uchazeči vracející se po mateřské dovolené
- uchazeči s evidencí delší než 12 měsíců

2.3.3. Okres Jindřichův Hradec

Průměrný měsíční počet uchazečů v roce 2019 byl 1 026, v roce 2020 došlo k navýšení na 1 355 uchazečů. Počet evidovaných uchazečů k 31.12.2020 (1 616 uchazečů) byl vyšší ve srovnání s počtem uchazečů k 31.12.2019 (1 215 uchazečů). Počet celkem nově evidovaných uchazečů se ve srovnání s rokem 2019 zvýšil. Zatímco v roce 2019 se nově zaevidovalo celkem 3 336 uchazečů, v roce 2020 to bylo 3 667 uchazečů. Evidenci ukončilo v roce 2019 celkem 3 428 uchazečů, během roku 2020 celkem 3 266 uchazečů. Nejvíce nově zaevidovaných uchazečů bylo v měsíci dubnu (560 uchazečů). Nejvíce uchazečů ukončilo svou evidenci v měsíci březnu (465 uchazečů).

▶ průměrný měsíční počet evidovaných uchazečů o zaměstnání	1 355
▶ nejvyšší počet uchazečů o zaměstnání v měsíci prosinci	1 616
▶ nejnižší počet uchazečů o zaměstnání v měsíci březnu	1 148

V roce 2020 byl v okrese Jindřichův Hradec průměrný měsíční podíl nezaměstnaných 2,2 %, v roce 2019 činil 1,6 %. Od ledna 2020, kdy byl podíl nezaměstnaných 2,4 %, do března 2020 docházelo k postupnému snižování podílu nezaměstnaných až na roční minimum 1,8 %. V dubnu došlo ke skokovému zvýšení podílu o 0,5 procentního bodu na hodnotu 2,3 %. Po dalším navýšení v květnu pak docházelo k postupnému snižování až na hodnotu 1,9 % v září a říjnu. V posledních dvou měsících roku se podíl nezaměstnaných opět zvyšoval, v prosinci skokově o 0,6 procentního bodu na roční maximum 2,7 %. Podíl nezaměstnaných na obyvatelstvu byl po celý rok 2020 nižší než hodnota podílu nezaměstnaných v Jihočeském kraji i v ČR. Roční průměr podílu nezaměstnaných v okrese Jindřichův Hradec v roce 2020 činil 2,2 % a byl nejnižší v rámci Jihočeského kraje. V celorepublikovém srovnání k 31.12.2020 byl okres Jindřichův Hradec podle výše podílu nezaměstnaných na 68. místě (řazeno od nejvyššího podílu nezaměstnaných).

▶ průměrný měsíční podíl nezaměstnaných	2,2 %
▶ nejvyšší podíl nezaměstnaných byl v měsíci prosinci	2,7 %
▶ nejnižší podíl nezaměstnaných byl v březnu	1,8 %



Ve srovnání s rokem 2019 došlo v roce 2020 k poklesu počtu nahlášených VPM. V průměru bylo na konci měsíce v roce 2020 evidováno 1 418 VPM, v roce 2019 to bylo 1 607 VPM. Celkem bylo v roce 2020 nově zaevidováno 2 465 VPM, (nejvíce v září 362 VPM), v roce 2019 to bylo 3 181 VPM. Počet uchazečů na jedno VPM v roce 2020 vykázal maximum v lednu – 3,2 uchazečů a minimum v březnu – 0,8 uchazeče na jedno VPM. V celorepublikovém srovnání k 31.12.2020 byl okres Jindřichův Hradec na 38. místě v počtu uchazečů připadajících na jedno volné pracovní místo (1,1 uchazečů).

Mezi zaměstnavateli nejčastěji požadované profese patřily: montážní dělník, obsluha vysokozdvíhových vozíků a skladník, pomocný pracovník ve výrobě, seřizovač a obsluha obráběcích strojů, řidič. Na druhou stranu nejvíce uchazečů bylo evidováno se zájmem o profese prodavač, administrativní pracovník, pomocný pracovník ve výrobě, pomocný a nekvalifikovaný pracovník ve službách, uklízeč a pomocník, kuchař.

▶ průměrný měsíční počet hlášených volných pracovních míst	1 418
▶ nejvyšší počet hlášených volných pracovních míst v měsíci lednu	1 580
▶ nejnižší počet hlášených volných pracovních míst v měsíci září	1 333
▶ na jedno volné místo připadalo průměrně uchazečů	1,0

K ohroženým skupinám uchazečů o zaměstnání na trhu práce patřili:

- uchazeči starší 50 let
- uchazeči se zdravotním postižením
- uchazeči se základním vzděláním
- uchazeči pečující o dítě do 15 let

2.3.4. Okres Písek

Nezaměstnanost se v roce 2020 oproti roku 2019 zvýšila. Průměrný měsíční počet evidovaných uchazečů v roce 2020 byl 1 185 uchazečů, v roce 2019 to bylo 893 uchazečů. Po nárůstu počtu uchazečů v lednu došlo během dalších dvou měsíců ke snížení počtu uchazečů. V měsíci dubnu nastal vlivem epidemie koronaviru skokový nárůst počtu uchazečů, následovalo mírné navýšení v květnu. Od května do října docházelo v důsledku uvolňování protiepidemických opatření k postupnému snižování počtu uchazečů až k minimu 1 009 uchazečů. V posledních dvou měsících roku se počet uchazečů opět zvyšoval až na hodnotu 1 248 k 31.12.2020. Celkem bylo v roce 2020 nově evidováno 3 191 uchazečů a vyřazeno 2 903 uchazečů. Nejvíce nově zaevidovaných uchazečů bylo v měsíci lednu (449 uchazečů) a nejméně v srpnu (198 uchazečů). Nejvíce uchazečů ukončilo svou evidenci v měsíci září (378 uchazečů) a nejméně v prosinci (133 uchazečů).

▶ průměrný měsíční počet evidovaných uchazečů o zaměstnání	1 185
▶ nejvyšší počet uchazečů o zaměstnání v měsíci květnu	1 336
▶ nejnižší počet uchazečů o zaměstnání v měsíci říjnu	1 009

Podíl nezaměstnaných se pohyboval po celý rok pod podílem nezaměstnaných České republiky i Jihočeského kraje. Průměrný roční podíl nezaměstnaných byl v roce 2020 2,4 % (v roce 2019 to bylo 1,7 %) a byl o 0,4 procentního bodu nižší než průměrný podíl Jihočeského kraje a o 1,2 procentního bodu nižší než průměrný podíl nezaměstnaných České



republiky. V celorepublikovém srovnání k 31.12.2020 byl okres Písek podle výše podílu nezaměstnaných na 71. místě (řazeno od nejvyššího podílu nezaměstnaných).

▶ průměrný měsíční podíl nezaměstnaných	2,4 %
▶ nejvyšší podíl nezaměstnaných v měsíci dubnu, květnu	2,7 %
▶ nejnižší podíl nezaměstnaných v měsíci říjnu	2,0 %

Počet evidovaných VPM meziročně klesl, což bylo způsobeno především situací ohledně pandemie koronaviru, kdy zaměstnavatelé rušili volná místa z důvodu uzavírání podniků v důsledku protiepidemických opatření. Zatímco v závěru roku 2019 bylo evidováno 2 287 VPM, v závěru roku 2020 to bylo 1 870 VPM. Průměrný měsíční počet evidovaných VPM v roce 2020 se snížil na hodnotu 1 885, v roce 2019 to bylo 2 020 VPM. Celkem bylo v roce 2020 nově zaevidováno 4 288 VPM, nejvíce v září (595 VPM). V celorepublikovém srovnání počtu uchazečů na jedno volné pracovní místo k 31.12.2020 okres Písek zaujímal 62. místo (0,7 uchazeče na jedno VPM).

Mezi zaměstnavateli nejčastěji žádané profese patřily profese montážní dělník, zedník, dělník v oblasti výstavby budov, řidič nákladních automobilů a tahačů, obsluha vysokozdvizných vozíků – skladník, pomocný pracovník ve výrobě, zpracovatel masa a ryb, švadlena a šička, pomocný pracovník v lesnictví. Naopak uchazeči poptávali nejčastěji profese uklízeč a pomocník, administrativní pracovník, prodavač, řidič osobního automobilu, kuchař, montážní dělník, pomocný pracovník ve výrobě, číšník a servírka.

▶ průměrný měsíční počet hlášených volných pracovních míst	1 885
▶ nejvyšší počet hlášených volných pracovních míst v měsíci únoru	2 275
▶ nejnižší počet hlášených volných pracovních míst v měsíci srpnu	1 714
▶ na jedno volné místo připadalo průměrně uchazečů	0,6

K ohroženým skupinám uchazečů o zaměstnání na trhu práce patřili:

- dlouhodobě nezaměstnaní s evidencí nad 12 měsíců
- uchazeči nad 55 let
- uchazeči s žádnou nebo nízkou kvalifikací

2.3.5. Okres Prachatice

V roce 2020 bylo zaznamenáno zvýšení nezaměstnanosti, ke kterému přispěla především pandemie Covid-19. Zatímco v roce 2019 činil průměrný počet 745 uchazečů, v roce 2020 to bylo 927 uchazečů. Po zvýšení počtu uchazečů během ledna došlo během dalších měsíců ke snižování počtu uchazečů. V dubnu pak vlivem nástupu pandemie došlo k navýšení počtu uchazečů. Od května do října se počet uchazečů opět snižoval. V závěru roku došlo k navýšení počtu uchazečů až na roční maximum 1 050 uchazečů k 31.12.2020. Celkem bylo v roce 2020 nově evidováno 2 261 uchazečů a vyřazeno 2 161 uchazečů. Nejvíce nově zaevidovaných uchazečů bylo v měsíci lednu (310 uchazečů). Nejvíce uchazečů ukončilo svou evidenci v měsíci březnu (223 uchazečů).

▶ průměrný měsíční počet evidovaných uchazečů o zaměstnání	927
▶ nejvyšší počet uchazečů o zaměstnání v měsíci prosinci	1 050



► nejnižší počet uchazečů o zaměstnání v měsíci říjnu

843

Po celý rok 2020 okres vykazoval nižší podíl nezaměstnaných než činil podíl v ČR. V prvních třech měsících roku byl podíl stejný jako podíl v Jihočeském kraji a po zbytek roku byl nižší než podíl nezaměstnaných v Jihočeském kraji. Průměrný měsíční podíl nezaměstnaných na obyvatelstvu v roce 2020 činil 2,4 %, zatímco v roce 2019 to bylo 1,9 %. K 31.12.2020 zaujímal okres Prachatice mezi 77 okresy ČR 67. místo, a to jak v podílu nezaměstnaných, tak v počtu nezaměstnaných na 1 VPM (oboje řazeno sestupně).

► průměrný měsíční podíl nezaměstnaných	2,4 %
► nejvyšší měsíční podíl nezaměstnaných v prosinci	2,8 %
► nejnižší měsíční podíl nezaměstnaných v září, říjnu	2,1 %

V roce 2020 nadále převažoval nedostatek pracovních sil a současně s tím se udržovala velká nabídka volných pracovních míst. Nedostatek zaměstnanců se snažili někteří zaměstnavatelé řešit příchodem cizinců, většinou prostřednictvím agentur práce. V roce 2019 byl průměrný měsíční počet 2 117 VPM, v roce 2020 to bylo 1 981 VPM. Celkem bylo v roce 2020 nově zaevidováno 3 591 VPM, nejvíce v prosinci (619 VPM).

Zaměstnavatelé nejčastěji požadovali profese montážní dělník, řidič nákladních automobilů a tahačů, zedník, skladník, pomocný pracovník ve výrobě. Mezi profese s nevyššími počty evidovaných uchazečů patřily: montážní dělník, uklízeč, zedník, pomocný pracovník ve výrobě, administrativní pracovník, prodavač.

► průměrný měsíční počet hlášených volných pracovních míst	1 981
► nejvyšší počet hlášených volných pracovních míst v měsíci prosinci	2 152
► nejnižší počet hlášených volných pracovních míst v měsíci říjnu	1 584
► na jedno volné místo připadalo průměrně uchazečů	0,5

K ohroženým skupinám uchazečů o zaměstnání na trhu práce patřili:

- osoby pečující o dítě do 4 let věku
- osoby se zdravotním postižením
- uchazeči starší 55 let

2.3.6. Okres Strakonice

V průběhu roku 2020 docházelo ve vývoji registrované nezaměstnanosti k jejímu mírnému poklesu. Zatímco v roce 2019 činil průměrný měsíční počet 1 352 evidovaných uchazečů o zaměstnání, v roce 2020 to bylo 1 581 uchazečů. Nejvyšší počet 1 742 uchazečů o zaměstnání byl evidován v prosinci 2020, v roce 2019 se jednalo o 1 719 evidovaných uchazečů v lednu. Situace ve vývoji nezaměstnanosti se v průběhu roku 2020 oproti předcházejícím rokům, ve kterých se doposud vždy pozitivně projevilo zahájení sezónních prací, změnila. Po navýšení počtu uchazečů počátkem roku 2020 a poklesu v březnu došlo v důsledku přijetí protiepidemických opatření k navýšení počtu uchazečů v dubnu na 1 601 uchazečů a tento stav přetrvával až do července a neklesl pod 1 563 uchazečů. Přechodné snížení počtu uchazečů nastalo v srpnu a přetrvávalo do listopadu. V závěru roku 2020 byl vykazován vyšší nárůst počtu uchazečů až na 1 742 uchazečů (v roce 2019 to bylo 1 438). Celkem bylo v roce 2020 nově evidováno 3 301 uchazečů a vyřazeno 2 997 uchazečů.



Nejvíce nově zaevidovaných uchazečů bylo v měsíci lednu (483 uchazečů). Nejvíce uchazečů ukončilo svou evidenci v měsíci březnu (370 uchazečů).

- ▶ průměrný měsíční počet evidovaných uchazečů o zaměstnání 1 581
- ▶ nejvyšší počet uchazečů o zaměstnání v měsíci prosinci 1 742
- ▶ nejnižší počet uchazečů o zaměstnání v měsíci říjnu 1 478

V roce 2020 činil průměrný roční podíl nezaměstnaných na obyvatelstvu v okrese Strakonice 3,0 % (v roce 2019 to bylo 2,5 %). Vykazovaná průměrná hodnota podílu v okrese byla pod průměrem České republiky (o 0,6 procentního bodu), ale současně mírně nad průměrem Jihočeského kraje (o 0,2 procentního bodu). V celorepublikovém srovnání podílu nezaměstnaných k 31.12.2020 zaujímal okres Strakonice 47. místo (řazeno sestupně).

- ▶ průměrný měsíční podíl nezaměstnaných 3,0 %
- ▶ nejvyšší měsíční podíl nezaměstnaných byl v měsíci prosinci 3,4 %
- ▶ nejnižší měsíční podíl nezaměstnaných byl v měsíci březnu a říjnu 2,8 %

Během roku 2020 došlo k poklesu počtu nabízených VPM. Zatímco v roce 2019 činil roční průměr hlášených pracovních míst 1 407, v roce 2020 poklesl na 1 269 míst. V měsíci únoru 2020 byl registrován nejvyšší počet 1 440 VPM, nejnižší počet VPM byl oproti tomu v dubnu – 1 146. V období května až září se počet VPM pohyboval v rozpětí 1 324 až 1 242 VPM. Přechodný menší pokles byl vykázan v měsících říjen a listopad. V závěru roku nastal mírný nárůst poptávky po pracovní síle, který činil hlášených 1 321 VPM (v prosinci 2019 se jednalo o 1 242 VPM). Celkem bylo v roce 2020 nově zaevidováno 3 908 VPM, nejvíce v prosinci (476 VPM). V roce 2020 připadal na jedno VPM v průměru 1,2 uchazeč, v roce 2019 to byl 1,0 uchazeč. V celorepublikovém srovnání v počtu uchazečů na jedno VPM zaujímal okres 36. místo (řazeno od nejvyššího počtu uchazečů na jedno VPM).

Z hlediska struktury žádaných profesí byla ze strany zaměstnavatelů největší poptávka po profesích montážní dělník, řidič nákladních automobilů a tahačů, zpracovatel masa, svářeč, zedník, švadlena a šička, pomocný pracovník v rostlinné nebo živočišné výrobě. Naproti tomu největší zájem uchazečů o zaměstnání byl o profesi pomocný pracovník ve výrobě, administrativní pracovník, prodavač, uklízeč, řidič osobních a malých dodávkových automobilů, pracovník ostražky a bezpečnostních agentur.

- ▶ průměrný měsíční počet hlášených volných pracovních míst 1 269
- ▶ nejvyšší počet hlášených volných pracovních míst v měsíci únoru 1 440
- ▶ nejnižší počet hlášených volných pracovních míst v měsíci dubnu 1 146
- ▶ na jedno volné místo připadalo průměrně uchazečů 1,2

K ohroženým skupinám uchazečů o zaměstnání na trhu práce patřili:

- uchazeči starší 50 let
- uchazeči se zdravotním postižením
- uchazeči dlouhodobě nezaměstnaní s evidencí nad 12 měsíců
- uchazeči pečující o děti do 15 let věku



2.3.7. Okres Tábor

V průběhu roku 2020 došlo ke zvýšení nezaměstnanosti. Průměrně bylo v roce 2020 evidováno o 327 uchazečů více než v roce 2019. Po navýšení počtu nezaměstnaných v průběhu ledna došlo během dalších dvou měsíců ke snižování počtu uchazečů až na roční minimum 1 985 uchazečů v březnu. V dubnu došlo vlivem zavedení protiepidemických opatření ke skokovému nárůstu počtu uchazečů. Od května do září se nezaměstnanost moc neměnila, pohybovala se v rozsahu 2 207 – 2 254 uchazečů. Po přechodném snížení počtu uchazečů v říjnu pak v posledních dvou měsících roku došlo opět k navýšení až na maximální hodnotu 2 432 uchazečů k 31.12.2020. Meziročně došlo k navýšení o 501 uchazečů. Celkem bylo v roce 2020 nově evidováno 4 569 uchazečů a vyřazeno 4 068 uchazečů. Nejvíce nově zaevidovaných uchazečů bylo v měsíci lednu (617 uchazečů). Nejvíce uchazečů ukončilo svou evidenci v měsíci září (516 uchazečů).

- ▶ průměrný měsíční počet evidovaných uchazečů o zaměstnání 2 204
- ▶ nejvyšší počet uchazečů o zaměstnání v měsíci prosinci 2 432
- ▶ nejnižší počet uchazečů o zaměstnání v měsíci březnu 1 985

Průměrná hodnota podílu nezaměstnaných byla v roce 2020 3,2 %, což je o 0,6 procentního bodu více než v roce 2019. Po zvýšení podílu v lednu a snížení v únoru a v březnu došlo v dubnu ke skokovému navýšení podílu nezaměstnaných o 0,5 procentního bodu na 3,3 %. V květnu – září se podíl pohyboval mezi hodnotami 3,2 – 3,4 %. Po snížení podílu v říjnu na hodnotu 3,0 % následovalo navyšování podílu až na nejvyšší roční hodnotu 3,5 % k 31.12.2020. Průměrný podíl v okrese Tábor byl v roce 2020 v porovnání s průměrným podílem Jihočeského kraje o 0,4 procentního bodu vyšší a v porovnání s celorepublikovým průměrným podílem o 0,4 procentního bodu nižší. V prvních dvou měsících roku byl podíl stejný jako podíl v ČR, ve zbývajících částech roku byl podíl nižší než podíl v ČR. V celorepublikovém srovnání podílu nezaměstnaných k 31.12.2019 zaujímal okres Tábor 38. místo (řazeno od nevyššího podílu nezaměstnaných).

- ▶ průměrný měsíční podíl nezaměstnaných 3,2 %
- ▶ nejvyšší podíl nezaměstnaných byl v měsíci prosinci 3,5 %
- ▶ nejnižší podíl nezaměstnaných byl v měsíci březnu 2,8 %

V roce 2020 došlo k mírnému poklesu počtu volných pracovních míst. Průměrný počet nahlášených VPM v roce 2019 byl 3 452, v roce 2020 to bylo 3 374 míst. Celkem bylo v roce 2020 nově zaevidováno 3 550 VPM, nejvíce v lednu (505 VPM). Na jedno pracovní místo připadalo průměrně 0,7 uchazeče. V celorepublikovém srovnání v počtu uchazečů na jedno VPM zaujímal okres 56. místo (řazeno od nejvyššího počtu uchazečů na jedno VPM).

Zaměstnavatelé poptávali nejvíce profese: obsluha strojů na výrobu a zpracování výrobků z plastu, zedník, pomocný pracovník ve výrobě, obsluha strojů na balení, plnění a etiketování nástrojař, dělník v oblasti výstavby budov. Mezi profese s nejvyššími počty evidovaných uchazečů patřily: pomocný pracovník ve výrobě, prodavač, všeobecný administrativní pracovník, řidič osobního a malého dodávkového automobilu, pracovník ostrahy, uklízeč a pomocník.

- ▶ průměrný měsíční počet hlášených volných pracovních míst 3 374
- ▶ nejvyšší počet hlášených volných pracovních míst v lednu 3 653



- ▶ nejnižší počet hlášených volných pracovních míst v dubnu 3 184
- ▶ na jedno volné místo připadalo průměrně uchazečů 0,7

K ohroženým skupinám uchazečů o zaměstnání na trhu práce patřili:

- dlouhodobě evidovaní uchazeči nad 12 měsíců
- uchazeči nad 50 let věku
- osoby se zdravotním postižením

2.3.8. Porovnání nezaměstnanosti v okresech Jihočeského kraje – souhrn

Přehled základních ukazatelů nezaměstnanosti v jednotlivých okresech Jihočeského kraje v porovnání s předchozím obdobím jsou zachyceny v následujících tabulkách.

Počet evidovaných uchazečů a volných pracovních míst v okresech Jihočeského kraje v letech 2019 a 2020

Název okresu	Počet uchazečů		Počet volných míst		Měsíční průměr počtu uchazečů		Měsíční průměr počtu volných míst	
	k 31.12. 2019	k 31.12. 2020	k 31.12. 2019	k 31.12. 2020	rok 2019	rok 2020	rok 2019	rok 2020
České Budějovice	2 455	3 926	4 926	4 444	2 449	3 290	5 087	4 599
Český Krumlov	1 561	2 082	3 978	3 976	1 367	1 866	3 802	3 873
Jindřichův Hradec	1 215	1 616	1 583	1 464	1 026	1 355	1 607	1 418
Písek	987	1 248	2 287	1 870	893	1 185	2 020	1 885
Prachatice	950	1 050	1 842	2 152	745	927	2 117	1 981
Strakonice	1 438	1 742	1 204	1 321	1 352	1 581	1 407	1 269
Tábor	1 931	2 432	3 565	3 387	1 877	2 204	3 452	3 374
Jihočeský kraj	10 537	14 096	19 385	18 614	9 780	12 407	19 492	18 400

Podíl nezaměstnaných a počet uchazečů na jedno volné místo v okresech Jihočeského kraje

Název okresu	Podíl nezaměstnaných v %		Počet uchazečů na 1 volné místo		Pořadí podílu nezaměstnaných v rámci všech okresů ČR *		Pořadí počtu uchazečů na 1 volné místo v rámci všech okresů ČR **	
	k 31.12. 2019	k 31.12. 2020	k 31.12. 2019	k 31.12. 2020	k 31.12. 2019	k 31.12. 2020	k 31.12. 2019	k 31.12. 2020
České Budějovice	1,8	3,0	0,5	0,9	70.	60.	57.	51.
Český Krumlov	3,6	5,0	0,4	0,5	14.	15.	64.	66.
Jindřichův Hradec	1,9	2,7	0,8	1,1	66.	68.	41.	38.
Písek	1,9	2,5	0,4	0,7	64.	71.	62.	62.
Prachatice	2,5	2,8	0,5	0,5	46.	67.	53.	67.



Strakonice	2,7	3,4	1,2	1,3	37.	47.	26.	36.
Tábor	2,7	3,5	0,5	0,7	36.	38.	52.	56.
Jihočeský kraj	2,3	3,2	0,5	0,8				
ČR	2,9	4,0	0,6	0,9				

*řazeno sestupně, tj. od nejvyššího podílu nezaměstnaných k nejnižšímu (celkem 77 okresů)

**řazeno sestupně, tj. od nejvyššího počtu uchazečů na jedno volné místo k nejnižšímu

Z předchozí tabulky je patrné, že v celorepublikovém srovnání byl podíl nezaměstnaných v Jihočeském kraji i ve většině okresů k 31.12.2020 menší než podíl nezaměstnaných v rámci celé ČR, tento podíl převýšil jen okres Český Krumlov. V počtu uchazečů na jedno VPM byl v Jihočeském kraji k 31.12.2020 ve většině okresů zaznamenán menší počet uchazečů na jedno VPM než v rámci celé ČR, ve srovnání okresů s celorepublikovým počtem uchazečů na jedno VPM převýšil tento počet okres Jindřichův Hradec a Strakonice.

Nově evidovaní a vyřazení uchazeči a nově evidovaná a zrušená VPM v okresech Jihočeského kraje v roce 2019 a 2020

Název okresu	Rok 2019				Rok 2020			
	Uchazeči		VPM		Uchazeči		VPM	
	nově evid.	vyřaz.	nově evid.	zrušená	nově evid.	vyřaz.	nově evid.	zrušená
České Budějovice	7 753	8 030	8 664	8 345	7 778	6 307	6 242	6 941
Český Krumlov	3 462	3 498	4 604	3 461	4 127	3 606	3 893	3 908
Jindřichův Hradec	3 336	3 428	3 181	2 635	3 667	3 266	2 465	2 281
Písek	3 159	3 101	5 401	2 238	3 191	2 930	4 288	2 515
Prachatice	2 292	2 245	2 945	2 860	2 261	2 161	3 591	3 320
Strakonice	3 321	3 404	4 078	2 457	3 301	2 997	3 908	1 616
Tábor	4 734	4 874	4 384	3 997	4 569	4 068	3 550	3 729
Jihočeský kraj	28 057	28 580	33 257	25 993	28 894	25 335	27 937	24 310

2.3.9. Situace v jednotlivých mikroregionech v kraji

Mezi mikroregiony nejvíce ohrožené vysokou nezaměstnaností v kraji, kde podíl nezaměstnaných na obyvatelstvu k 31.12.2020 přesáhl podíl nezaměstnaných v ČR, tj. 4,0 %, patřily:

- hornoplánský, vyšebrodský, českokrumlovský a kaplický v okrese Český Krumlov
- volarský v okrese Prachatice
- volyňský v okrese Strakonice

Mezi mikroregiony kraje byl nejnižší evidovaný podíl nezaměstnaných k 31. 12. 2020 v netolickém mikroregionu v okrese Prachatice, a to 1,7 %. Následovaly mikroregiony protivínský v okrese Písek (1,8 %) a písecký (2,3 %).

Nejvyšší hodnoty podílu nezaměstnaných v Jihočeském kraji dosáhly tři mikroregiony v okrese Český Krumlov - hornoplánský (6,4 %), vyšebrodský (5,8 %) a českokrumlovský (4,9 %). Jedná se o oblasti s převahou vesnických sídel založených v minulosti na zemědělské nebo lesnické činnosti, s málo rozvinutým průmyslem a s minimálním počtem pracovních



příležitostí trvalého charakteru. Přetrvávají zde problémy s nedostatkem místních pracovních příležitostí. Dopravní obslužnost do větších sídel je často velice obtížná. Nová pracovní místa jsou v těchto oblastech zaměstnavateli vytvářena velice zřídka a dojíždka do zejména směnných provozů větších center je často komplikovaná. S ohledem na převažující podíl odvětví zemědělství, lesnictví a cestovního ruchu je zde délka pracovních příležitostí více než jinde závislá na klimatických podmínkách v jednotlivých ročních obdobích.

Vzhledem k tomu, že mikroregiony Českokrumlovsko jsou významné z hlediska cestovního ruchu, mělo zásadní vliv na vyšší nezaměstnanost i omezení podnikatelských aktivit v této oblasti v souvislosti s pandemickou situací v roce 2020.

Charakteristika mikroregionů s největší nezaměstnaností v rámci Jihočeského kraje

mikroregion	Počet dosažitelných uchazečů o zaměstnání (15 - 64 let) k 31.12.2020	Počet osob ve věku 15 - 64 let k 1.1.2020 *)	Podíl nezaměstnaných uchazečů v %	Počet VPM
Hornoplánsko (okr. Český Krumlov)	177	2 660	6,4	185
Vyšebrodsko (okr. Český Krumlov)	216	3 696	5,8	495
Českokrumlovsko (okr. Český Krumlov)	993	20 252	4,9	972
Volarsko (okr. Prachatice)	164	3 751	4,4	88
Kaplicko (okr. Český Krumlov)	553	13 244	4,2	1 911
Volyňsko (okr. Strakonice)	122	2 963	4,1	25

*) bilancovaný stav obyvatel k 1.lednu 2020 – aktualizován 1x ročně - údaje dle ČSÚ

Z hlediska obcí s rozšířenou působností přesahuje hodnotu podílu nezaměstnaných v ČR k 31.12.2020 pouze ORP Český Krumlov (5,2 %) a Kaplice (4,2 %). Nejnižší podíl nezaměstnaných byl zaznamenán v ORP Písek (2,3 %), Třeboň, Trhové Sviny a Jindřichův Hradec (shodně 2,5 %).



Charakteristika obcí s rozšířenou působností v Jihočeském kraji k 31.12.2020

ORP (obce s rozšířenou působností)	Počet dosažitelných uchazečů o zaměstnání (15 - 64 let) k 31.12.2020	Počet osob ve věku 15 - 64 let k 1.1.2020 *)	Podíl nezaměstnaných uchazečů v %	Počet VPM
Blatná	222	8 598	2,6	227
České Budějovice	3 046	103 706	2,9	3 420
Český Krumlov	1 403	26 762	5,2	1 652
Dačice	391	12 067	3,2	211
Jindřichův Hradec	730	29 760	2,5	582
Kaplice	553	13 244	4,2	1 911
Milevsko	343	11 326	3,0	204
Písek	781	33 657	2,3	1 431
Prachatice	586	21 706	2,7	1 577
Soběslav	443	13 760	3,2	575
Strakonice	1 005	28 545	3,5	515
Tábor	1 802	50 863	3,5	2 073
Trhové Sviny	308	12 410	2,5	171
Třeboň	387	15 589	2,5	567
Týn nad Vltavou	260	9 296	2,8	161
Vimperk	323	11 238	2,9	483
Vodňany	245	7 805	3,1	423

*) bilancovaný stav obyvatel k 1.lednu 2020 – aktualizován 1x ročně - údaje dle ČSÚ

Z hlediska jednotlivých obcí Jihočeského kraje vykázaly k 31.12.2020 nejvyšší podíl nezaměstnaných tyto obce: Jetětice v okrese Písek (18,6 %), Pohorská Ves v okrese Český Krumlov (17,5 %) a Polná na Šumavě v okrese Český Krumlov (14,9 %).



3. PROBLÉMOVÉ SKUPINY NA TRHU PRÁCE KRAJE

Mezi rizikové skupiny uchazečů z hlediska uplatnitelnosti na trhu práce patřili v Jihočeském kraji v roce 2020 zejména dlouhodobě nezaměstnaní uchazeči (s evidencí nad 12 měsíců), uchazeči starší 50 let, osoby se zdravotním postižením a uchazeči v hmotné nouzi. Kategorie absolventů škol a mladistvých již není z hlediska uplatnění na trhu práce Jihočeského kraje problémovou skupinou, údaje o této kategorii jsou v závěru této kapitoly uvedeny pro úplnost v návaznosti na zveřejňování údajů za předchozí období.

3.1. Dlouhodobě evidovaní uchazeči o zaměstnání

- Počet uchazečů o zaměstnání, kteří byli k 31.12.2020 v evidenci déle než 12 měsíců, činil 2 244 UoZ a oproti konci roku 2019 se v absolutním počtu zvýšil o 1 005 osob, relativně se podíl uchazečů s evidencí déle než 12 měsíců na celkovém počtu nezaměstnaných v kraji zvýšil na 15,9 %, což představuje meziroční nárůst o 4,1 procentního bodu.
- V meziročním srovnání se k 31.12.2020 zvýšil počet uchazečů evidovaných dva roky a déle na hodnotu 771, tj. v absolutním počtu došlo ke zvýšení o 142 uchazečů, relativně vyjádřeno došlo ke snížení o 0,5 procentního bodu na 5,5 %.
- Podíl dlouhodobě nezaměstnaných (nad 12 měsíců) v kraji byl o 7,6 procentních bodů nižší než tento podíl v celé ČR, u evidovaných déle než 2 roky byl nižší o 4,3 procentního bodu.

Počet uchazečů podle délky evidence

	celkem stav k datu				ženy stav k datu			
	31.12.2019		31.12.2020		31.12.2019		31.12.2020	
	abs.	v %	abs.	v %	abs.	v %	abs.	v %
do 3 měsíců	5 854	55,6	5 695	40,4	2 524	48,3	2 534	35,8
3 – 6 měsíců	2 103	20,0	3 133	22,2	1 183	22,6	1 685	23,8
6 – 9 měsíců	833	7,9	1 668	11,8	498	9,5	886	12,2
9 – 12 měsíců	508	4,8	1 356	9,6	323	6,2	686	9,7
12 – 24 měsíců	610	5,8	1 473	10,4	349	6,7	850	12,0
nad 24 měsíců	629	6,0	771	5,5	347	6,6	452	6,4
Celkem	10 537	100,0	14 096	100,0	5 603	100,0	7 073	100,0

- Průměrná délka evidence u evidovaných uchazečů (průběžná evidence) se k 31.12.2020 oproti minulému roku snížila. U uchazečů s již ukončenou evidencí se doba rovněž snížila, jak dokládá následující tabulka.



Průměrná délka evidence ve dnech

	celkem stav k datu		ženy stav k datu	
	31.12.2019	31.12.2020	31.12.2019	31.12.2020
průměrná délka evidence evidovaných uchazečů	254	270	283	297
průměrná délka evidence vyřazených uchazečů	156	153	162	152

Jednou ze skupin, která je sledována z důvodu reálného ohrožení dlouhodobou evidencí, jsou osoby pečující o děti do 15 let. K 31.12.2020 jich bylo v evidenci úřadů práce Jihočeského kraje 2 394, tj. meziročně o 682 více. Podíl těchto osob na celkovém počtu uchazečů činil 17,0 %, tj. o 0,7 procentního bodu více než v roce 2019. Většinu pečujících osob z celkových 2 394 tvořily ženy, kterých bylo 2 145, tj. 90,0 %.

3.2. Uchazeči o zaměstnání ve věku 50 let a starší

- Po navýšení počtu uchazečů ve věkové kategorii 50 let a starších v lednu docházelo během dalších měsíců ke snižování tohoto počtu až na roční minimum v březnu 4 052. V dubnu nastalo vlivem epidemie koronaviru skokové navýšení o 315 uchazečů. Pak se tento počet opět snižoval, s výjimkou měsíců července a srpna, až do září. V posledních třech měsících roku se počet uchazečů ve věku 50 let a starších opět zvyšoval, v prosinci o 447 na hodnotu ročního maxima 4 741 uchazečů k 31.12.2020. Průměrný měsíční počet osob ve věku 50 let a starších v evidenci kontaktních pracovišť v Jihočeském kraji v roce 2020 činil 4 250 osob (v roce 2019 to bylo 3 582 osob).
- K 31.12.2020 se meziročně zvýšil absolutní počet uchazečů o zaměstnání ve věku 50 let a starších o 1 159 osob, relativně se podíl snížil o 1,5 procentního bodu na 33,6 %. V České republice ke stejnému datu činil poměr uchazečů ve věku 50 let a starších k celkovému počtu uchazečů 34,4 %. Z celkového počtu 4 741 uchazečů ve věku 50 let a starších v evidenci kontaktních pracovišť v Jihočeském kraji k 31.12.2020 bylo 2 304 žen, tj. 32,6 % z celkového počtu žen. V ČR činil podíl žen této věkové kategorie na celkovém počtu evidovaných žen 33,1 %.
- Ve skupině uchazečů ve věku 50 let a starších evidovaných k 31.12.2020 převažovala skupina uchazečů ve věku 55–59 let, kdy se jednalo o 43,3 % z celkového počtu uchazečů ve věku 50 let a starších. Dále následovala skupina uchazečů ve věku 50–54 let (32,0 %) a 60–64 let (22,9 %). Uchazeči ve věku nad 65 let se podíleli 1,7 % na počtu uchazečů ve věku 50 let a starších.
- Z hlediska vzdělanostní struktury uchazečů ve věku 50 let a více převažovali uchazeči se středoškolským vzděláním bez maturity (47,7 %), následovala skupina uchazečů se středoškolským vzděláním s maturitou (24,6 %) a se základním vzděláním (20,4 %). Vysokoškoláci se podíleli na této věkové skupině 7,2 %.
- Z hlediska požadovaného zaměstnání podle jednotlivých tříd klasifikace zaměstnání CZ-ISCO převažovali Pomocní a nekvalifikovaní pracovníci, následovali Pracovníci ve službách a prodeji a Obsluha strojů a zařízení, montéři.



- Z hlediska délky evidence bylo nejvíce uchazečů ve věku 50 let a více evidováno k 31.12.2020 s dobou evidence do 3 měsíců (33,7 %). Nad 1 rok evidence bylo evidováno 26,8 %, z toho nad 2 roky evidence 10,9 % z počtu všech 50letých a starších.
- V kategorii uchazečů 50+ bylo k 31.12.2020 30,4 % osob se zdravotním postižením, přitom 25,7 % pobírajících invalidní důchod.

3.3. Osoby se zdravotním postižením

- Nejvíce osob se zdravotním postižením (dále jen OZP) bylo evidováno v prosinci – 2 080 uchazečů, nejméně v březnu – 1 826 uchazečů.
- K 31. 12. 2020 došlo oproti konci roku 2019 k nárůstu počtu evidovaných OZP v kraji o 355 osob. Podíl OZP na celkovém počtu evidovaných uchazečů se oproti konci roku 2019 snížil o 1,6 procentního bodu na 14,8 %. V ČR činil tento podíl 13,2 %. Průměrný podíl OZP v Jihočeském kraji na celkové nezaměstnanosti za celý rok 2020 činil 15,6 % (v roce 2019 to bylo 18,7 %), v ČR to bylo 14,0 % (v roce 2019 16,6 %).
- Průměrný podíl volných pracovních míst vhodných i pro OZP na celkovém počtu evidovaných pracovních míst v roce 2020 činil 4,8 % (tj. o 0,1 procentního bodu více než v roce 2019), přičemž na jedno takové volné místo připadalo v průměru 2,2 uchazečů - OZP (v roce 2019 to byly 2,0 OZP).
- Osoby se zdravotním postižením patří stále k nejproblémovějším skupinám uchazečů o zaměstnání z pohledu možnosti uplatnění na trhu práce. Zájem zaměstnavatelů zaměstnat tyto osoby zůstává sporadický, a to i přes širokou celospolečenskou osvětu. Jedním z důvodů malého zájmu je nemocnost, která bývá u OZP větší. Dalším důvodem bývá malá nabídka míst na kratší úvazek a míst, která by svým charakterem mohla vyhovovat pracovnímu zatížení pro OZP. Problémem bývá často i nízká kvalifikace i jejich určitá obava z nových činností, pro které je třeba podstoupit doškolování apod.

Vývoj počtu uchazečů - osob se zdravotním postižením

	celkem stav k datu		ženy stav k datu	
	31.12.2019	31.12.2020	31.12.2019	31.12.2020
Osoby-uchazeči se ZP	1 725	2 080	918	1 144
Podíl na celkovém počtu uchazečů	16,4 %	14,8 %	17,6 %	16,2 %
z toho: III. stupeň invalidity	3	8	2	1
I. a II. stupeň invalidity	1 418	1 493	730	929
os. zdravotně znevýhodněné	304	357	186	214



3.4. Uchazeči v hmotné nouzi

- Velmi sledovanou kategorií v roce 2020 byli uchazeči pobírající dávky pomoci v hmotné nouzi (dále UoZ v HN), jejichž znevýhodnění na trhu práce spočívalo v kumulaci s dalšími znevýhodněními.
- V evidenci Krajské pobočky v Českých Budějovicích bylo k 31.12.2020 celkem 1 685 UoZ v HN, tj. 12,0 % z celkového počtu uchazečů. K 31.12.2019 to bylo 1 266 osob UoZ v HN a rovněž 12,0 % z celkového počtu uchazečů.
- Z celkového počtu UoZ v HN k 31.12.2020 bylo 872 žen, tj. 51,8 % z celkového počtu UoZ v HN.
- Z hlediska vzdělanostní struktury měla většina UoZ v HN základní vzdělání (62,0 %). Středoškolské vzdělání bez maturity mělo 30,6 %, středoškolské vzdělání s maturitou 6,5 % a vysokoškolské vzdělání 0,9 % z celkového počtu UoZ v HN.
- Podle délky evidence UoZ v HN bylo k 31.12.2020 nejvíce evidovaných nad 12 měsíců (40,7 %), z toho nad 24 měsíců 15,7 %, následovala skupina uchazečů do 6 měsíců evidence (31,8 %) a uchazeči s dobou evidence 6 – 12 měsíců se podíleli na celkovém počtu UoZ v HN 27,5 %.
- Z hlediska zařazení do dalších kategorií znevýhodnění na trhu práce bylo z celkového počtu UoZ v HN celkem 14,9 % OZP (v roce 2019 to bylo 35,5 %), 22,8 % osob pečujících o dítě do 15 let (v roce 2019 to bylo 27,8 %), 4,8 % osob po výkonu trestu odnětí svobody (v roce 2019 to bylo 3,6 %) a 37,6 % osob s exekucí (v roce 2019 to bylo 36,0 %).

Věková struktura UoZ v HN

UoZ v HN	Stav k 31.12.2019		Stav k 31.12.2020	
	abs.	v %	abs.	v %
do 19 let	51	4,0	82	4,9
20-29 let	154	12,2	206	12,2
30-39 let	242	19,1	334	19,8
40-49 let	303	23,9	427	25,3
50-59 let	334	26,4	421	25,0
nad 60 let	182	14,4	215	12,8
Celkem	1 266	100,0	1 685	100,0



3.5. Absolventi škol a mladiství

- Z pohledu struktury evidovaných uchazečů o zaměstnání v Jihočeském kraji v současné době tato kategorie již nepatří mezi problémové, ale je uvedena pro úplnost.
- K poslednímu dni 3. čtvrtletí došlo k meziročnímu nárůstu počtu absolventů a mladistvých o 205. Relativní počet absolventů a mladistvých vzhledem k celkovému počtu uchazečů evidovaných k 30.9. se meziročně snížil o 0,3 procentního bodu.

Vývoj počtu absolventů a mladistvých

stav k 30.9.	roku 2019		roku 2020	
	abs.	rel. (v %)	abs.	rel. (v %)
absolventi	497	5,7	662	5,5
mladiství	121	1,4	161	1,3
absolventi a mladiství	618	7,1	823	6,8

- Absolventi a mladiství se na celkové nezaměstnanosti kraje k 31.12.2020 podíleli 4,0 %, (k 31.12.2019 to bylo 4,9 %). V rámci celé ČR činil tento podíl k 31.12.2020 4,7 %. Průměrný podíl absolventů a mladistvých na celkové nezaměstnanosti v kraji za celý rok 2019 činil 4,9 %, stejně jako v roce 2019. V rámci celé ČR činil tento průměr 4,3 %.
- Roční maximum v počtu absolventů nastalo v září - 662 absolventů, roční minimum v březnu - 318 absolventů. K 31.12.2020 bylo evidováno 567 absolventů. Průměrný měsíční počet absolventů v roce 2020 činil 446 osob (v roce 2019 to bylo 327 osob).
- K 30.9.2020 bylo v Jihočeském kraji evidováno celkem 662 absolventů se středoškolským a vysokoškolským vzděláním, ke stejnému datu v roce 2019 bylo evidováno 497 absolventů.
- Z hlediska struktury uchazečů – absolventů k 30.9.2020 byli nejvíce zastoupeni absolventi středních škol bez maturity – 40,2 %, oproti minulému roku došlo ke zvýšení (36,6 %). Podíl evidovaných absolventů středních škol s maturitou na celkovém počtu evidovaných absolventů činil 42,0 %, došlo tedy také ke zvýšení oproti minulému roku (36,0 %). Podíl evidovaných absolventů s vysokoškolským vzděláním se snížil na 17,8 % (v minulém roce 27,4 %).
- Hlavním důvodem snižování počtu absolventů je zájem zaměstnavatelů zaměstnat tyto absolventy, protože se jim nepodařilo sehnat na trhu práce zkušené pracovníky a raději si zaučí rovnou osoby vycházející ze škol či s krátkou praxí. Dalším důvodem je trvající zájem mladých lidí o další studium na vysokých školách.



Vývoj počtu evidovaných absolventů škol podle stupně vzdělání

	stav k 30.9.2019		stav k 30.9.2020	
	abs.	v %	abs.	v %
Nižší střední odborné vzdělání	19	3,8	44	6,6
Střední odborné s výuč.listem	162	32,6	222	33,5
Stř. nebo stř.odb. bez mat.i výuč. listu	1	0,2	0	.
ÚSV	11	2,2	16	2,4
ÚSO s vyučením i maturitou	38	7,6	54	8,2
ÚSO s maturitou (bez vyučení)	118	23,7	192	29,0
Vyšší odborné vzdělání	12	2,4	16	2,5
Bakalářské vzdělání	49	9,9	49	7,4
Vysokoškolské vzdělání	85	17,1	68	10,3
Doktorské	2	0,4	1	0,2
Celkem	497	100,0	662	100,0

- V roce 2020 úspěšně ukončilo studium na středních školách v Jihočeském kraji celkem 5 531 absolventů (údaj získán z Odboru školství, mládeže a tělovýchovy Krajského úřadu Jihočeského kraje).
- Roční průměrný podíl volných pracovních míst vhodných pro absolventy i mladistvé na celkovém počtu evidovaných pracovních míst v roce 2020 činil 21,3 %, v roce 2019 to bylo 24,9 %. Na jedno takové místo připadlo v průměru 0,2 uchazečů.



4. CIZINCI NA TRHU PRÁCE KRAJE

- V průběhu roku 2020 vydala Krajská pobočka ÚP ČR v Českých Budějovicích v oblasti své působnosti celkem 10 573 povolení k zaměstnání cizinců (dále jen „PkZ“), popř. jejich prodloužení. Oproti předchozímu roku došlo k nárůstu o 155 rozhodnutí. Nejvíce PkZ bylo vyhotoveno v prosinci (1 458), nejméně v květnu (113), v průměru na každý měsíc připadlo celkem 881 vydaných rozhodnutí. Snížení počtu povolení, zejména v měsících dubnu a květnu, bylo ovlivněno situací ohledně epidemie koronaviru COVID-19 z důvodu zavedení protiepidemických opatření i v oblasti zahraniční zaměstnanosti. Dle územního zastoupení nejvíce nově vydaných a prodloužených PkZ během roku 2020 bylo vydáno v okresech Písek (2 014), Český Krumlov (1 970) a Strakonice (1 852). Z hlediska jednotlivých typů povolení se jednalo nejčastěji o krátkodobá PkZ do 90 dnů (9 277), v porovnání s rokem 2019 se jejich počet snížil o 1 071. Dalším typem povolení v pořadí četnosti vydaných PkZ v roce 2020 byla povolení pro sezónní zaměstnance, kterých bylo vydáno celkem 1 224, zde nastal nárůst o 1 183 povolení. Tento stav byl způsoben skutečností, že zaměstnavatelé s ohledem na vzniklou pandemickou situaci neměli možnost získávat pracovníky na PkZ na 90 dnů, a proto v širší míře využívali povolení pro sezónní zaměstnance.
- Ke dni 31.12.2020 bylo v Jihočeském kraji celkem 1 865 platných povolení cizinců, ke stejnému datu roku 2019 to bylo 1 397 povolení. Z hlediska profesí se jednalo nejčastěji o montážní dělníky mechanických zařízení, montážní dělníky elektrických a energetických zařízení, pomocné pracovníky ve výrobě, dělníky v oblasti výstavby budov, montážní dělníky výrobků z kovů a ostatních výrobků, obsluhu strojů na výrobu výrobku z plastů, zpracovatele masa, pomocné pracovníky v rostlinné a živočišné výrobě, pomocné pracovníky v lesnictví a uklízeče a pomocníky. Z hlediska státní příslušnosti se jednalo převážně o občany z Ukrajiny (1 772), následovali cizinci ze Srbska (30) a Moldavska (13).
- Stejně jako v roce 2019 trval během roku 2020 velký zájem zaměstnavatelů o zahraniční zaměstnance, projevující se nahlašování poměrně vysokého počtu volných míst obsaditelných držiteli zaměstnaneckých karet. Tato volná místa má povinnost zaměstnavatel nahlásit, chce-li je obsadit cizinci bez volného přístupu na trh práce. Zaměstnaneckou kartu, která je zároveň povolením k dlouhodobému pobytu a zároveň pracovním oprávněním, vydává cizincům Odbor azylové a migrační politiky Ministerstva vnitra. ÚP ČR vede evidenci volných pracovních míst a provádí tzv. test trhu práce, kdy jsou místa po stanovenou dobu nabízena občanům ČR a je zjišťováno, zda je možné obsadit je jiným způsobem. Za tímto účelem ÚP ČR tyto pracovní pozice zprostředkovává uchazečům o zaměstnání a ve spolupráci se zaměstnavatelem organizuje výběrová řízení. Nepodaří-li se VPM obsadit, dostává se požadavek do centrální databáze volných míst obsaditelných držiteli zaměstnanecké karty a poté teprve může cizinec podat žádost o zaměstnaneckou kartu. Tento postup v době nouzového stavu byl dodržován s výjimkou výběrových řízení, která byla realizována v omezené míře. U zaměstnavatelů provádějících či napomáhajících k provádění krizových opatření docházelo ke zkracování délky testu trhu práce.
- V roce 2020 pokračovaly projekty ekonomické migrace, které realizuje Ministerstvo průmyslu a obchodu ČR ve spolupráci s Ministerstvem vnitra ČR, Ministerstvem zahraničních věcí ČR a Ministerstvem práce a sociálních věcí ČR. Nejčastěji využívaný



projekt byl stejně jako v minulém roce Program kvalifikovaný zaměstnanec, jehož cílem je poskytnout podporu přímým zaměstnavatelům, kteří do ČR potřebují přivést kvalifikované zahraniční pracovníky. Procedura se vztahuje na zaměstnance z Ukrajiny, Mongolska, Srbska, Filipín, Indie, Běloruska, Moldavska, Černé Hory a Kazachstánu. Jednou z podmínek pro kladné vyřízení žádosti je dodržení mzdového kritéria u volného pracovního místa, kdy výše mzdy musí odpovídat minimálně 1,2 násobku zaručené mzdy pro danou skupinu prací podle Nařízení vlády č. 567/2006. Program je určen pro nově najaté zahraniční pracovníky, kteří podle klasifikace zaměstnání CZ-ISCO vykonávají činnost v hlavních třídách 4 – 8 v oblasti výroby, služeb nebo veřejném sektoru. Dalším programem ekonomické migrace je pak Program vysoce kvalifikovaný zaměstnanec, který je určen pro nově najaté zaměstnance vykonávající činnost v hlavních třídách 1 – 3. Účastníkům, kteří jsou do těchto programů zařazováni, je garantována možnost podání žádosti o zaměstnaneckou kartu na zastupitelském úřadu ČR v zahraničí.

- K 31.12.2020 ÚP ČR evidoval v Jihočeském kraji celkem 11 397 nabízených volných pracovních míst obsaditelných držiteli zaměstnaneckých karet, v porovnání ke stejnému datu v roce 2019 došlo k poklesu o 1 187 míst. Z hlediska zastoupení jednotlivých profesí byl zájem především o montážní dělníky mechanických zařízení, montážní dělníky elektrických a energetických zařízení, řidiče nákladních automobilů a tahačů, zedníky, kovodělníky a strojírenské dělníky, zpracovatele masa, dělníky potravinářské výroby, obsluhu strojů.
- Specifickou skupinu zaměstnanců ze zahraničí tvoří osoby s volným přístupem na trh práce, které jsou občany Evropské unie (dále jen „EU“), Švýcarska a Evropského hospodářského prostoru (dále jen „EHP“), a to včetně jejich rodinných příslušníků a cizinci, kteří splňují jednu z podmínek stanovených v § 98 zákona č. 435/2004 Sb. o zaměstnanosti. Do této kategorie nejčastěji patří osoby s povoleným trvalým pobytem, osoby pobývající na území České republiky na základě povolení k dlouhodobému pobytu za účelem společného soužití rodiny a v neposlední řadě ty, které zde vykonávají soustavnou vzdělávací a vědeckou činnost, tj. pedagogičtí a akademičtí pracovníci.
- Celkem bylo v průběhu roku 2020 v Jihočeském kraji zaevidováno 10 250 informačních karet oznamujících zahájení výkonu práce výše uvedených osob a 8 890 informačních karet o jeho ukončení. Uplatnění na pracovních pozicích našli především pomocní dělníci ve výrobě, strojírenští kovodělníci, montážní dělníci, řidiči tahačů, dělníci v oblasti výstavby budov, obsluha strojů a zařízení, biologové. Z hlediska jednotlivých okresů bylo nejvíce informací o nástupu těchto zahraničních zaměstnanců zaevidováno v okresech České Budějovice (2 654), Tábor (1 929) a Strakonice (1 660). K 31.12.2020 zde pracovalo 17 338 těchto zahraničních zaměstnanců (k 31.12.2019 to bylo 15 939 osob). V případě zahraničních zaměstnanců kteří měli volný přístup na trh práce a byli občany EU, Švýcarska a EHP se jednalo nejčastěji o státní příslušníky Slovenska (5 377), Rumunska (2 733), Maďarska (1 935) a Bulharska (1 630). V případě cizinců s volným přístupem na trh práce podle § 98 zákona o zaměstnanosti se jednalo nejčastěji o občany Ukrajiny (2 714), Vietnamu (442), Ruska (226) a Moldavska (182).



**Přehled vydaných PkZ a evidovaných informačních karet o nástupu cizinců
v letech 2016 až 2020**

Povolení a prodloužení celkem	za rok 2016	za rok 2017	za rok 2018	za rok 2019	za rok 2020
Povolení a prodloužení celkem	554	1 731	6 779	10 418	10 573
- krátkodobá zaměstnání do 3 měsíců (podle § 92 ZoZ)	432	1 596	6 657	10 348	9 277
- pro sezónní pracovníky	31	38	27	41	1 224
Informační karty (ohlášení zahájení výkonu) - celkem	10 997	12 566	11 149	10 307	10 250
- cizinců s volným přístupem na trh práce	2 091	2 591	2 513	2 221	1 926
- občanů EU/EHP a Švýcarska a jejich rod. příslušníků	8 906	9 975	8 636	8 086	8 324



5. REALIZACE APZ V ROCE 2020

5.1. Realizace jednotlivých nástrojů APZ v roce 2020

V Jihočeském kraji bylo v roce 2020 celkově vynaloženo na politiku zaměstnanosti 1 670 083 tis. Kč, přičemž na aktivní politiku zaměstnanosti (včetně všech finančních prostředků z Evropského sociálního fondu - dále jen ESF) to bylo 73 010 tis. Kč a na pasivní politiku zaměstnanosti 642 298 tis. Kč.

Výdaje na PZ	rok 2019	rok 2020
výdaje na politiku zaměstnanosti celkem (PZ) v tis.	587 528	1 670 083
z toho na pasivní politiku (PPZ) v tis. Kč	484 426	642 298
podíl PPZ na PZ v %	82,5	38,5
na aktivní politiku (APZ) ¹⁾ v tis. Kč	103 102	73 010
podíl APZ na PZ v %	17,5	4,4
na program Antivirus v tis. Kč	xxx	954 775
podíl programu Antivirus na PZ v %	xxx	57,2

¹⁾ včetně ESF

Na realizaci aktivní politiky zaměstnanosti bylo z národních prostředků v Jihočeském kraji v roce 2020 čerpáno 18 929 tis. Kč a z prostředků ESF v rámci národních a regionálních individuálních projektů řešících problematiku trhu práce Jihočeského kraje 54 081 tis. Kč. Celkem bylo takto na APZ čerpáno 73 010 tis. Kč, což představovalo 4,4 % z celkových nákladů vynaložených v Jihočeském kraji na politiku zaměstnanosti.

Prostřednictvím nástrojů aktivní politiky zaměstnanosti bylo v roce 2020 finančně podpořeno v Jihočeském kraji přímo 1 042 osob (v předchozím roce to bylo 1 212 osob). Mimo opatření či nástroje aktivní politiky zaměstnanosti navíc Krajská pobočka ÚP ČR v Českých Budějovicích evidovala ke konci roku 2020 v rámci Jihočeského kraje celkem 412 uzavřených dohod o uznání zaměstnavatele za zaměstnavatele na chráněném trhu práce (z toho nově bylo v průběhu roku 2020 uzavřeno celkem 31 dohod). Tito zaměstnavatelé zaměstnávají více jak 50 % osob se zdravotním postižením a Úřad práce ČR na základě zmíněných dohod nepřímo podporoval zaměstnávání těchto osob poskytováním příspěvku na podporu zaměstnávání osob se zdravotním postižením.

S ohledem na relativně nízkou nezaměstnanost v Jihočeském kraji a celkovou situaci na trhu práce se Krajská pobočka ÚP ČR v Českých Budějovicích, ve spolupráci se všemi podřízenými vybranými kontaktními pracovišti, zaměřila v roce 2020 na podporu významně ohrožených skupin uchazečů o zaměstnání (dále UoZ) s kumulací více znevýhodnění, podporu dlouhodobě nezaměstnaných uchazečů s dobou evidence přesahující 12, resp. 24 měsíců (často v kombinaci s věkem nad 50 let nebo s nízkým dosaženým vzděláním) a uchazeče pobírající dávky hmotné nouze. Z výše uvedeného popisu cílových skupin vyplývá, že stěžejním nástrojem APZ v roce 2020 bylo vytváření pracovních příležitostí v rámci veřejně prospěšných prací. Bližší popis počtu vytvořených míst, počtu a struktury podpořených uchazečů o zaměstnání některým z nástrojů APZ a o čerpání finančních



prostředků dle jednotlivých nástrojů APZ je uveden v níže uvedených kapitolách, které se věnují konkrétním nástrojům aktivní politiky zaměstnanosti.

V souvislosti se vzniklou pandemickou situací způsobenou onemocněním COVID-19 byl operativně Ministerstvem práce a sociálních věcí ČR připraven program podpory zaměstnanosti „Antivirus“, jehož podstatou je částečná nebo plná kompenzace celkových mzdových nákladů zaměstnavatelům v podobě náhrad mezd náležejících zaměstnancům za dobu překážek v práci způsobených karanténou nebo mimořádnými a krizovými opatřeními souvisejícími se šířením nákazy. Realizace programu byla zahájena 6. dubna 2020 (s dobou uznatelnosti nákladů od 12. března 2020 – zahájení nouzového stavu) a jeho realizace byla v průběhu roku postupně prodlužována až do 31. prosince 2020. Od počátku programu zaměstnavatelé mohli žádat Úřad práce ČR o kompenzaci v režimu A (nucené omezení provozu a karanténa) a v režimu B (související hospodářské potíže). Od 1. října 2020 byl program rozšířen o režim A Plus, v jehož rámci zaměstnavatelé mohli žádat o kompenzaci v případě, pokud jejich provozovny byly uzavřeny (nebo významně omezeny) na základě přímého zákazu činnosti vyplývajícího z krizových opatření vlády nebo mimořádných opatření Ministerstva zdravotnictví.

V rámci programu Antivirus bylo v roce 2020 v Jihočeském kraji uzavřeno celkem 4 258 dohod (vč. dodatků). Na základě těchto dohod bylo vyplacena kompenzace v celkové výši 954 775 395 Kč (z toho režim A ve výši 275 986 370 Kč, režim B ve výši 512 326 044 Kč a režim A Plus ve výši 166 462 981 Kč). V Jihočeském kraji tak bylo tímto programem podpořeno celkem 150 832 zaměstnanců.

V roce 2020 pokračovala v Jihočeském kraji realizace národního individuálního projektu v rámci programového období 2014–2020 pod Operačním programem Zaměstnanost (OPZ). Jednalo se o projekt „Podpora zaměstnanosti dlouhodobě evidovaných uchazečů o zaměstnání“ (dále „PDU“), č. CZ.03.1.48/0.0/0.0/15_121/0010247. Projekt probíhá od 1. ledna 2019 a jeho realizace byla prodloužena do 31. prosince 2022. Projekt PDU je spolufinancován z prostředků Evropského sociálního fondu a ze státního rozpočtu České republiky.

Aktivity projektu zahrnují kombinaci poradenství (7 základních tematických okruhů) a podpory při zaměstnávání prostřednictvím některého z nástrojů aktivní politiky zaměstnanosti. Aktivity jsou zaměřeny prioritně na dlouhodobě evidované uchazeče o zaměstnání, popř. UoZ ohrožené dlouhodobou nezaměstnaností. Od počátku projektu byly definovány tři základní cílové skupiny UoZ (evidence nad 24 měsíců, evidence nad 12 měsíců v kombinaci s věkem 55 + a evidence nad 12 měsíců v kombinaci s pobíráním dávek pomoci v hmotné nouzi). Od podzimu 2019 byly tyto cílové skupiny rozšířeny o další dvě, které jsou zaměřené na osoby opakovaně evidované na úřadu práce (UoZ s evidencí nad 5 měsíců za poslední 3 roky, UoZ s minimálně 3 evidencemi za posledních 5 let).

V rámci programového období 2014–2020 byla pod OPZ dne 1. června 2020 zahájena realizace dalšího národního individuálního projektu. Jednalo se o projekt „Outplacement“ (dále „OUT“), č. CZ.03.1.52/0.0/0.0/18_093/0017176. Realizace tohoto projektu je nastavena do 31. května 2023. Projekt OUT je spolufinancován z prostředků Evropského sociálního fondu a ze státního rozpočtu České republiky.

Aktivity projektu mají za cíl pomáhat zaměstnavatelům i jejich zaměstnancům reagovat nejen na změny na trhu práce, ale také překonat aktuální koronavirovou krizi. Mezi hlavní



aktivity projektu patří poradenství, poskytování vzdělávacích kurzů (pracovní právo, finanční gramotnost atd.), rekvalifikace a zprostředkování zaměstnání (jak na volném trhu práce, tak s možným příspěvkem na mzdové náklady nově přijatého zaměstnance). Projekt je zaměřen zejména na zájemce o zaměstnání, kteří jsou ve výpovědní době (např. z důvodu hromadného propouštění), uzavřeli se zaměstnavatelem dohodu o ukončení pracovního poměru nebo mají sjednanou pracovní smlouvu na dobu určitou a jsou tak ohroženi ztrátou zaměstnání. Těmto zaměstnancům má projekt pomoci nalézt nové pracovní místo.

Vzhledem k tomu, že oba projekty jsou realizovány podle stejné metodiky a pravidel pro poskytování příspěvků v rámci národní APZ, úřad práce postupoval při zařazování uchazečů o zaměstnání na takto podpořená místa podle vnitřních předpisů a kritérií stanovených pro čerpání finančních prostředků v rámci národní APZ.

5.1.1. Veřejně prospěšné práce

V rámci veřejně prospěšných prací (dále jen „VPP“) bylo v roce 2020 v Jihočeském kraji celkem vytvořeno 531 pracovních míst, v předchozím roce to bylo 738 pracovních míst. V průběhu roku 2020 bylo v rámci VPP a PDU umístěno celkem 550 uchazečů o zaměstnání (včetně přeobsazení míst vytvořených v roce 2019), v roce 2019 to bylo 691 uchazečů.

Na pracovní místa vytvořená v rámci veřejně prospěšných prací byli doporučováni zejména uchazeči (ve výjimečných a odůvodněných případech i opakovaně), kterým je při zprostředkování zaměstnání věnována zvýšená péče. Z celkového počtu uchazečů podpořených tímto nástrojem tvořily ženy 58,0 %. Uchazeči o zaměstnání se základním vzděláním (nebo bez dokončeného základního vzdělání) tvořili z celku 41,3 % (podpořeno celkem 227 osob této skupiny). Dlouhodobě evidovaných uchazečů (s evidencí nad 12 měsíců) bylo takto podpořeno 11,8 % (celkem 65 umístěných osob), uchazečů ve věku nad 50 let 52,5 % (celkem 289 umístěných), osob pečujících o děti do 15 let 20,4 % (celkem 112 umístěných), osob zdravotně postižených 23,3 % (tj. 128 osob) a uchazečů po výkonu trestu 0,4 % (tj. 2 podpořené osoby). Další početnou skupinou podpořených osob byli uchazeči o zaměstnání ze socio-kulturně znevýhodněného prostředí. Z celkového počtu umístěných uchazečů na veřejně prospěšné práce bylo 19,8 % uchazečů pobírajících dávky pomoci v hmotné nouzi (tj. 109 osob).

Vytvořená pracovní místa byla zaměřena především na údržbu veřejných prostranství a úklidové práce v obcích, dále na pomocné a úklidové práce v neziskových organizacích.

Výše finančních prostředků, které byly v roce 2020 vyčerpány na podporu uchazečů o zaměstnání umístěných v rámci nástroje VPP, činila celkem 49 980 969 Kč (z toho v rámci národních prostředků vyplaceno 17 522 606 Kč).

5.1.2. Společensky účelná pracovní místa

Vyhrazená pracovní místa u zaměstnavatelů

V roce 2020 bylo na základě dohod o vyhrazení společensky účelných pracovních míst (dále jen „SÚPM“) v Jihočeském kraji vytvořeno 100 pracovních míst a na nich umístěno



celkem 95 evidovaných uchazečů o zaměstnání. V roce 2019 bylo umístěno na takto vyhrazená pracovní místa 127 uchazečů. Snahou Krajské pobočky ÚP ČR v Českých Budějovicích bylo po celý rok 2020 finančně podporovat pracovní místa, která byla vhodná zejména pro ohrožené skupiny uchazečů o zaměstnání s kumulací více znevýhodnění, pro dlouhodobě nezaměstnané uchazeče (s dobou evidence nad 12 měsíců) a uchazeče pobírající dávky hmotné nouze s cílem zvýšit jejich zaměstnatelnost na trhu práce.

Na základě analýzy struktury uchazečů o zaměstnání v Jihočeském kraji byla v rámci tohoto nástroje pozornost zaměřena zejména na uchazeče znevýhodněné na trhu práce, kteří potřebují zvláštní pomoc při zprostředkování zaměstnání. Z celkového počtu uchazečů podpořených tímto nástrojem tvořily ženy 62,5 %. Dlouhodobě evidovaných uchazečů (s evidencí nad 12 měsíců) bylo takto podpořeno 46,9 % (celkem 45 umístěných osob), uchazečů ve věku nad 50 let 70,3 % (celkem 67 umístěných), uchazečů-absolventů bez dosavadní praxe ve věku do 29 let 6,3 % (celkem 6 umístěných), osob pečujících o děti do 15 let 14,1 % (celkem 13 umístěných) a osob zdravotně postižených 21,9 % (tj. 21 osob). Další skupinou podpořených osob byli uchazeči o zaměstnání ze socio-kulturně znevýhodněného prostředí. Z celkového počtu umístěných uchazečů na vyhrazená společensky účelná pracovní místa bylo 26,6 % uchazečů pobírajících dávky pomoci v hmotné nouzi (tj. 25 osob).

Výše finančních prostředků, která byla v roce 2020 vyčerpána na podporu uchazečů o zaměstnání umístěných na vyhrazená společensky účelná pracovní místa, činila celkem 5 879 368 Kč (z toho v rámci národních prostředků vyplaceno 292 651 Kč).

Pracovní místa zřízená uchazeči o zaměstnání pro výkon SVČ

V roce 2020 bylo finančně podpořeno zřízení 16 nových pracovních míst pro výkon samostatné výdělečné činnosti pro uchazeče o zaměstnání z evidence úřadu práce, v předchozím roce to bylo 10 míst. Příspěvek na zahájení SVČ byl poskytován UoZ s kumulací více znevýhodnění, které jim znesnadňovaly návrat na trh práce a po jejich dlouhodobé evidenci na úřadu práce, tj. poté, co jim nebylo možno ze strany úřadu práce zprostředkovat vhodné zaměstnání.

Z celkového počtu uchazečů, kteří se rozhodli pro zahájení samostatné výdělečné činnosti s příspěvkem od úřadu práce, bylo 40,0 % žen. Dlouhodobě evidovaných uchazečů (s evidencí nad 12 měsíců), kteří takto zahájili podnikání, bylo 13,3 % (celkem 2 osoby), uchazečů ve věku nad 50 let 13,3 % (tj. 2 osoby), uchazečů ve věku do 29 let 33,3 % (celkem 5 osob) a osob pečujících o děti do 15 let 13,3 % (celkem 2 osoby).

Úřad práce podporoval v průběhu roku 2020 zřízení nových pracovních míst pro výkon samostatné výdělečné činnosti pro uchazeče o zaměstnání jak v oblasti výroby, tak v oblasti služeb. V oblasti služeb byly nejčastěji podporovány obory činnosti v osobních službách (pedikérské a kosmetické služby), v oblasti výroby se jednalo zejména o řemeslné činnosti jako např. zpracování dřeva.

Výše finančních prostředků, které byly v roce 2020 vyčerpány v rámci nástroje SÚPM na podporu uchazečů o zaměstnání, kteří se rozhodli pro zahájení samostatné výdělečné činnosti, činila celkem 445 000 Kč.



5.1.3. Podpora zaměstnávání osob se zdravotním postižením

Uznání zaměstnavatele za zaměstnavatele na chráněném trhu práce

V roce 2020 byla již tři roky v platnosti legislativní změna v systému podpory zaměstnávání osob se zdravotním postižením (dále jen „OZP“). Předmětem této změny bylo zavedení pojmu „chráněný trh práce“, který zahrnuje zaměstnavatele zaměstnávající více než 50 % OZP z celkového počtu svých zaměstnanců. S těmito zaměstnavateli Úřad práce České republiky uzavíral dohodu o uznání za zaměstnavatele na chráněném trhu práce dle ustanovení § 78 zákona o zaměstnanosti (dále jen „dohoda o uznání“).

O uzavření dohody o uznání bylo možné požádat na krajské pobočce nebo jejím kontaktním pracovišti, příslušných dle sídla společnosti. Zaměstnavateli, který splnil zákonem dané podmínky a uzavřel dohodu o uznání byl poskytován Úřadem práce ČR příspěvek na podporu zaměstnávání OZP na chráněném trhu práce dle § 78a zákona o zaměstnanosti.

Někteří zaměstnavatelé podávali žádosti o uznání i opakovaně, zejména tehdy, pokud bylo šetřením zjištěno, že jejich žádost nesplňuje některou ze zákonných podmínek. V průběhu roku 2020 tak bylo v Jihočeském kraji schváleno a uzavřeno celkem 31 nových dohod o uznání za zaměstnavatele na chráněném trhu práce, k 31. prosinci 2020 bylo v rámci Jihočeského kraje uzavřeno celkem 412 platných dohod o uznání.

Příspěvek na zřízení pracovního místa pro osobu se zdravotním postižením

Příspěvek je poskytován na základě ustanovení § 75 zákona o zaměstnanosti. Příspěvek je možné poskytovat zaměstnavatelům na chráněný i volný trh práce. Nahrazuje dřívější příspěvek na zřízení chráněného pracovního místa.

V roce 2020 byl v Jihočeském kraji poskytnut příspěvek na zřízení 2 pracovních míst pro osoby se zdravotním postižením, na nichž byly podpořeny celkem 4 takové osoby (v roce 2019 nebyl poskytnut žádný příspěvek na zřízení místa pro osobu se zdravotním postižením).

Výše finančních prostředků, které byly v roce 2020 vyčerpány na příspěvek na zřízení pracovního místa pro osobu se zdravotním postižením činila celkem 116 801 Kč.

Příspěvek na úhradu provozních nákladů vynaložených v souvislosti se zaměstnáváním osoby se zdravotním postižením

Příspěvek je poskytován na základě ustanovení § 76 zákona o zaměstnanosti. Příspěvek je možné poskytovat pouze zaměstnavatelům na tzv. volném trhu práce, není poskytován na pracovní místa mimo pracoviště zaměstnavatele. Příspěvek na provoz nahrazuje dřívější příspěvek na částečnou úhradu provozních nákladů chráněného pracovního místa.

V roce 2020 bylo v Jihočeském kraji podpořeno příspěvkem na úhradu provozních nákladů celkem 23 osob se zdravotním postižením (v roce 2019 tak bylo podpořeno 14 osob).



Výše finančních prostředků, které byly v roce 2020 vyčerpány na úhradu provozních nákladů vynaložených v souvislosti se zaměstnáváním osob se zdravotním postižením činila celkem 217 595 Kč.

5.1.4. Regionální mobilita

Příspěvek na dojížděku

Po celý rok 2020 pokračovalo ověřování nového nástroje APZ na podporu regionální mobility, které bylo zahájeno v listopadu roku 2016. Jedná se o poskytování tzv. paušálního příspěvku na dojíždění do zaměstnání, které není v místě bydliště žadatele o tento příspěvek. Podmínky poskytování a výše příspěvku se řídily Směrnicí GR č. 10/2016 do listopadu 2019, kdy byla nahrazena Směrnicí GR č. 14/2019. Nástroj se zaměřuje zejména na uchazeče o zaměstnání evidované na úřadu práce déle než 5 měsíců, uchazeče nebo zájemce o zaměstnání, jejichž aktuální pracovní poměr skončil v důsledku hromadného propouštění a na uchazeče, kterým je věnována zvýšená péče při zprostředkování zaměstnání a nebylo možné jim zprostředkovat zaměstnání v místě jejich bydliště. Nástroj je plně financován z národního rozpočtu APZ.

V průběhu roku 2020 kontaktní pracoviště krajské pobočky v Českých Budějovicích zaevidovala celkem 5 přijatých žádostí (v roce 2019 to bylo 13 žádostí), z nichž 4 žádosti byly schváleny a na jejich základě byly uzavřeny dohody o poskytnutí tohoto příspěvku (v roce 2019 bylo uzavřeno celkem 7 dohod).

Nejčastější dojezdová vzdálenost u uzavřených dohod činila 10–25 kilometrů, nejčastější výše příspěvku tak byla 1 500 Kč/měsíc. Podpoření uchazeči o zaměstnání nejčastěji nastupovali do zaměstnání v profesi prodavač/prodavačka a administrativní pracovník.

Mezi nejčastější důvody zamítnutí žádostí byla skutečnost, že žadatel v době podání žádosti již nebyl uchazečem o zaměstnání nebo nesplňoval podmínky pro zařazení do cílové skupiny (nedostatečná délka evidence apod.).

Výše finančních prostředků, které byly v roce 2020 vyčerpány v rámci poskytování příspěvku na dojížděku (včetně dohod, jejichž platnost přecházela z předchozího roku), činila celkem 54 525 Kč.

5.2. Rekvalifikace a poradenství

V roce 2020 bylo zařazeno do rekvalifikačních kurzů v Jihočeském kraji celkem 455 uchazečů resp. zájemců o zaměstnání. Z toho 280 osob nastoupilo do některého z rekvalifikačních kurzů zajišťovaných Krajskou pobočkou v Českých Budějovicích, 175 osob zahájilo tzv. zvolenou rekvalifikaci. Krajská pobočka v Českých Budějovicích v roce 2020 nerealizovala externí poradenské činnosti z důvodu neuzavření veřejné zakázky.



5.2.1. Rekvalifikace zabezpečované ÚP ČR (vysoutěžené)

V roce 2020 nastoupilo v rámci Jihočeského kraje na rekvalifikační kurzy zajišťované úřadem práce celkem 280 osob, z toho 271 uchazečů o zaměstnání a 9 zájemců o zaměstnání. Z celkového počtu osob zařazených na rekvalifikaci bylo 140 žen, z toho 135 uchazeček o zaměstnání a 5 zájemkyň. Rekvalifikační kurz dokončilo v roce 2020 celkem 280 osob, z toho 199 osob ukončilo rekvalifikační kurz úspěšným složením závěrečné zkoušky (tj. 71 % ze všech ukončených), u závěrečných zkoušek uspěly všechny osoby. Kurz předčasně bez vážných důvodů ukončily 2 osoby (0,7 %) a 14 osob (5,0 %) mělo pro předčasné ukončení kurzu vážné důvody. Kurz předčasně ukončilo 65 osob (23,2 %) z důvodu vládních nařízení spojených s pandemií COVID-19. Z celkového počtu uchazečů a zájemců, kteří úspěšně ukončili rekvalifikační kurz, bylo 95 mužů a 104 žen.

Rekvalifikačních kurzů se účastnilo 32 osob se zdravotním postižením (tj. 11,5 %). Z pohledu věkové struktury se rekvalifikací účastnilo 94 osob ve věku nad 50 let (33,6 %) a 47 osob bylo z věkové skupiny do 30 let (16,8 %). Oproti roku 2019, kdy činil relativní počet ve věkové skupině do 30 let 21 %, se jednalo o pokles, mladé klienty se dařilo umisťovat do zaměstnání bez rekvalifikace.

Rekvalifikačních kurzů se také účastnilo 48 osob pečujících o děti ve věku do 15 let (tj. 17,1 %). Celkem 29 uchazečů (tj. 10,4 %) bylo evidováno na úřadu práce před nástupem do rekvalifikačního kurzu déle než 5 měsíců.

Od počátku roku 2020 bylo do 12 měsíců po úspěšné rekvalifikaci vyřazeno z evidence Krajské pobočky v Českých Budějovicích celkem 472 osob, a to včetně úspěšných absolventů rekvalifikačních kurzů z roku 2019 (z toho 251 žen). Z tohoto počtu bylo 389 uchazečů (z toho 212 žen) umístěno do zaměstnání.

Rekvalifikační kurzy byly realizovány převážně v národním individuálním projektu **Vzdělávání a dovednosti pro trh práce II**, č. CZ.03.1.48/0.0/0.0/15_121/0000597 NIP – VDTP II. Tento projekt je zaměřen na realizaci poradenských činností a rekvalifikací pro uchazeče a zájemce o zaměstnání s cílem zvýšit jejich šance na znovu uplatnění na trhu práce. Několik kurzů bylo realizováno i v projektu (NIP) **Podpora zaměstnanosti dlouhodobě evidovaných uchazečů o zaměstnání**, č. CZ.03.1.48/0.0/0.0/15_121/0010247 PDU. Další kurzy byly pořádány v rámci regionálních individuálních projektů Záruky pro mladé v Jihočeském kraji, číslo projektu CZ.03.1.48/0.0/0.0/15_004/0000007, Práce a život v Jihočeském kraji, číslo projektu CZ.03.1.48/0.0/0.0/15_010/0000034 a Zaměstnanost venkova v Jihočeském kraji číslo projektu CZ.03.1.48/0.0/0.0/15_010/0000033. Z národního rozpočtu APZ se realizovaly kurzy pro klienty v pracovní rehabilitaci.

Mezi nejpočetněji obsazované **vysoutěžené** rekvalifikační kurzy patřily kurzy se zaměřením na práci s PC (základy PC - 102 osob, kurz pro mírně pokročilé – 105 osob), na profesní kvalifikaci chůva (28 osob), účetnictví s využitím výpočetní techniky (14 osob), na práci v sociálních službách (11 osob), na profesní kvalifikaci strážný (7 osob). Dále byly realizovány kurzy v oboru elektro (5 osob), obsluha elektrovozíku a motovozíku (4 osoby), kurz zaměřený na tvorbu www stránek (2 osoby) a kurz základy podnikání (2 osoby). Viz tabulka - Příloha č. 8.

V roce 2020 byla sledována také efektivita **rekvalifikací zajišťovaných úřadem práce**. Po úspěšném ukončení rekvalifikace se do půl roku umístilo 74,6 % uchazečů/zájemců o



zaměstnání. Umístování po absolvování zabezpečované rekvalifikace bylo značně zhoršeno situací způsobenou pandemií COVID-19. Velké procento zabezpečovaných rekvalifikačních kurzů se týkalo PC kurzů, které nevedou k přímému uplatnění na trhu práce.

Rekvalifikace (RK) uchazečů a zájemců o zaměstnání - zabezpečované ÚP ČR

Ukazatel	2015	2016	2017	2018	2019	2020
Celkový počet osob zařazených do RK	1 091	1030	881	744	190	280
z toho ženy	595	513	501	439	118	140
Osoby do 30 let	169	307	238	252	40	47
Osoby nad 50 let	419	227	217	219	66	94
rekvalifikaci ukončilo celkem	1 088	999	805	652	190	280
z toho úspěšně	1 026	946	743	612	171	199

Výše finančních prostředků, které byly v roce 2020 vyčerpány na podporu uchazečů a zájemců o zaměstnání v rámci rekvalifikačních kurzů zabezpečovaných ÚP ČR, činila celkem **897 957,6 Kč**, z toho **293 289,59 Kč** z projektů NIP a **604 668,10 Kč** z projektů RIP. Z národních prostředků nebyly v roce 2020 na rekvalifikace vynaloženy žádné finance.

Zabezpečované rekvalifikace podle projektů

	Rekvalifikace zahájené v roce 2020	Rekvalifikace ukončené v roce 2020		Rekvalifikace zahájené v r. 2020 a pokračující do r. 2021
		celkem	z celku úspěšně ukončené	
Počet osob celkem	280	280	199	0
z celku:				
NIP ^{x)}	85	85	55	0
RIP ^{xx)}	195	195	144	0

x) Národní individuální projekty

xx) Regionální národní projekty



Struktura účastníků zabezpečovaných rekvalifikací

	Rekvalifikace zahájené v roce 2020	Rekvalifikace ukončené v roce 2020		Rekvalifikace zahájené v r. 2020 a pokračující do r. 2021
		celkem	z celku úspěšně ukončené	
Počet osob celkem	280	280	199	0
z celku:				
žén	140	104	104	0
osob se ZP	32	32	28	0
uchazečů o zam.	271	271	190	0
zájemců o zam.	9	9	9	0

5.2.2. Zvolené rekvalifikace

Od ledna 2012 Krajská pobočka v Českých Budějovicích využívá nástroj APZ s názvem zvolená rekvalifikace. Uchazeč nebo zájemce o zaměstnání si sám volí rekvalifikaci (pracovní činnost), kterou potřebuje ke svému uplatnění na trhu práce a rekvalifikační zařízení, které má rekvalifikaci provést. Jedná se zejména o netypické kurzy, které úřad práce nenabízí, protože nejsou běžně na trhu práce požadovány a dále o kurzy, které často vedou k podnikání v daném oboru, případně o kurzy, na které nemá ÚP uzavřené rámcové smlouvy (konkrétně se jedná o rozšíření řidičských oprávnění). Zvolené rekvalifikace byly v roce 2020 financovány převážně z národního individuálního projektu **Vzdělávání a dovednosti pro trh práce II**, č. CZ.03.1.48/0.0/0.0/15_121/0000597 – VDTP II (172 osob). Několik zvolených rekvalifikací bylo realizováno i v rámci regionálních individuálních projektů (pouze 3 rekvalifikace).

V roce 2020 zahájilo zvolenou rekvalifikaci v Jihočeském kraji 175 osob (144 uchazečů a 31 zájemců o zaměstnání). Z toho bylo 62 žen (35,4 %), 78 osob do 30 let (44,6 %), 21 osob ve věku nad 50 let (12,0 %) a 22 osob zdravotně postižených (12,6 %).

V rámci zvolených rekvalifikací byly nejčastěji realizovány kurzy na rozšíření řidičského oprávnění na skupiny B+E, C, C+E, D, D+E, T (39 osob), kurzy se zaměřením na práci v sociálních službách (31 osob), na získání profesního průkazu (22 osob), dále kurzy z oblasti služeb se zaměřením na péči o tělo (21 osob): např. manikúra a pedikúra včetně nehtové modeláže, masér pro sportovní a rekondiční masáže, holičské a kadeřnické práce, kosmetika, tetování a další. Zájem byl také o rekvalifikační kurzy v oblasti PC, jako jsou pracovník grafického studia či kurz zaměřený na tvorbu webových stránek (14 osob), o rekvalifikační kurzy ve svařování (11 osob), kurzy v oblasti účetnictví (7 osob). Formou profesní rekvalifikace byl také zájem o rekvalifikační kurz chůva (5 osob), o kurzy v oblasti gastronomie (4 osoby) či o rekvalifikační kurz strážný (3 osoby). V neposlední řadě byly zahájeny také rekvalifikační kurzy střihač psů, točič keramiky, zubní instrumentář, dřevorubec, barista, zubní instrumentárka a jiné (18 osob).



V roce 2020 byla sledována i efektivita **zvolených rekvalifikací**. Po úspěšném ukončení zvolené rekvalifikace se do půl roku umístilo 86,0 % uchazečů/zájemců o zaměstnání. Umisťování po absolvování zvolené rekvalifikace bylo značně zhoršeno situací způsobenou pandemií COVID-19. I přesto byla 100 % úspěšnost po absolvování zvolené rekvalifikace např. v následujících kurzech: svářečské, strojnické a jiné odborné průkazy, strážný, fitness trenér, sanitář či střihač psů.

Výše finančních prostředků, které byly v roce 2020 vyčerpány na podporu uchazečů a zájemců o zaměstnání v rámci kurzů zvolené rekvalifikace, činila celkem **1 761 435,60 Kč**, z toho **1 703 437,60 Kč** v rámci NIP a **57 998 Kč** v rámci RIP.

Zvolené rekvalifikace podle projektů

	Rekvalifikace zahájené v roce 2020	Rekvalifikace ukončené v roce 2020		Rekvalifikace zahájené v r. 2020 a pokračující do r. 2021
		celkem	z celku úspěšně ukončené	
Počet osob celkem	175	92	91	83
z celku:				
NIP ^{x)}	172	89	88	83
RIP ^{xx)}	3	3	3	0

x) Národní individuální projekty

xx) Regionální národní projekty

Struktura účastníků zvolených rekvalifikací

	Rekvalifikace zahájené v roce 2020	Rekvalifikace ukončené v roce 2020		Rekvalifikace zahájené v r. 2020 a pokračující do r. 2021
		celkem	z celku úspěšně ukončené	
Počet osob celkem	175	92	91	83
z celku:				
žen	63	42	42	21
osob se ZP	18	16	16	2
uchazečů o zam.	149	69	68	80
zájemců o zam.	26	23	23	3



5.2.3 Zaměstnanecké rekvalifikace

V roce 2020 probíhala realizace projektu **Podpora odborného vzdělávání zaměstnanců II**, č. CZ.03.1.52/0.0/0.0/15_021/0000053 (POVEZ II), který umožnil zaměstnavatelům získat příspěvek na vzdělávání svých zaměstnanců. V Jihočeském kraji se do tohoto projektu v průběhu roku 2020 zapojilo celkem 54 zaměstnavatelů se 181 zaměstnanci v rámci 77 kurzů. Největší zájem byl o kurzy obsluhy softwarových nástrojů pro tvorbu 3D projektů v oblastech pozemních komunikací, vzduchotechniky kovo a dřevobráběcích strojů (CAM a CAD), svařovací kurzy, rozšíření řídičského oprávnění a odborné jazykové kurzy.

V souvislosti s epidemií COVID-19 byl oproti loňskému roku značný pokles zaměstnaneckých rekvalifikací.

Zaměstnanecké rekvalifikace

	Počet kurzů	Počet zaměstnanců v rekvalifikaci
Celkem	77	181

5.2.4. Poradenství

V rámci poradenství v roce 2020 nebyly realizovány externí poradenské programy, jelikož nebyly uzavřeny veřejné zakázky.

5.2.5. Pracovní rehabilitace

Klienti, kteří mají nějaké zdravotní omezení nebo mají přiznanou invaliditu a současně chtějí pracovat, mají možnost využít další nástroj aktivní politiky zaměstnanosti a tím je pracovní rehabilitace. Žádost o pracovní rehabilitaci v Jihočeském kraji si v roce 2020 podalo 8 osob (v roce 2019 - 49 osob). Bylo uzavřeno 7 individuálních plánů pracovní rehabilitace, z toho 1 v Českých Budějovicích, 4 v Jindřichově Hradci a 2 v Prachaticích. V roce 2019 bylo uzavřeno 34 individuálních plánů pracovní rehabilitace.

V rámci projektu **Rozvoj systému podpory zaměstnávání osob se zdravotním postižením na volném trhu práce** působí na jednotlivých okresech v Jihočeském kraji poradci OZP. V roce 2020 se jim podařilo umístit do zaměstnání 44 účastníků (na volném i chráněném trhu práce). Někteří z klientů využili pouze poradenství, a aniž by si podali žádost o pracovní rehabilitaci, podařilo se pro ně nalézt zaměstnání. Spolupráce s klienty a možnosti podpory jejich začlenění se na trh práce byly v roce 2020 velmi ovlivněny situací kolem pandemie onemocnění COVID-19 a s ní spojenými omezeními.

V roce 2020 bylo v rámci pracovní rehabilitace vyplaceno z národních prostředků celkem **335 075,14 Kč**. (r. 2019 – **510 234,04 Kč**). Z celkové částky **335 075,14 Kč** byla za specializované rekvalifikační kurzy a za přípravu k práci vyplacena částka **271 193,14 Kč**, **63 882 Kč** činilo ubytování, cestovné a stravné pro účastníky pracovní rehabilitace.



5.3. Projekty ESF

5.3.1 Regionální individuální projekty

V roce 2020 byly na Krajské pobočce v Českých Budějovicích v realizaci tři regionální projekty. V plné realizaci jsou tak všechny předložené projekty krajské pobočky v rámci priority 1. 1. pro programové období 2014 - 2020. Dokončení projektů v aktuálním programovém období je stanoveno do konce roku 2023 (princip N+3). Všechny projekty se dočkají v roce 2021 prodloužení, k jehož zpracování jsme již v závěru roku 2020 byli vyzváni.

Celková výše alokace z výzvy 004, investiční priority 1.1 „Přístup k zaměstnání pro osoby hledající zaměstnání a neaktivní osoby, včetně dlouhodobě nezaměstnaných a osob vzdálených trhu práce, také prostřednictvím místních iniciativ na podporu zaměstnanosti a mobility pracovníků“, se specifickým cílem „Zvýšit zaměstnanost podpořených mladých osob prostřednictvím programu Záruky pro mládež“ činila 63 869 908,- Kč. V rámci podstatné změny, která byla v závěru roku 2020 již rozpracovaná a týká se prodloužení doby realizace a navýšení monitorovacích indikátorů, dojde k navýšení rozpočtu projektu o cca 3 mil. Kč.

Alokace ve výši 89 761 776,- Kč z výzvy 010 v rámci téže investiční priority, se specifickým cílem „Zvýšit zaměstnanost podpořených osob, zejména starších, nízko kvalifikovaných a znevýhodněných“ zůstává beze změny a prodloužení doby realizace projektů v rámci této výzvy je zpracováváno bez navýšení jejich rozpočtů a rovněž bez navýšení monitorovacích indikátorů.

Všechny předložené projektové žádosti, které byly na přelomu let 2015 a 2016 schváleny a projekty jsou v plné realizaci.

Do realizace projektových aktivit však v uplynulém roce dramaticky zasáhla omezení v souvislosti s bojem proti šíření pandemické nákazy onemocnění Covid 19. Nejcitelněji bylo omezeno skupinové poradenství a vzdělávací aktivity. Nové vstupy do projektu a práce s klienty jsou možné pouze individuální a distanční formou. V rámci vybraných cílových skupin jsou však i lidé s tíživou sociální situací a s omezeným přístupem k IT komunikačním technologiím a také bez digitálních kompetencí. A právě digitální kompetence měli účastníci prostřednictvím projektových aktivit získávat. Proto je mezi jednotlivými projekty rozdíl i v tíživosti dopadu zdravotně bezpečnostních opatření, a to jednak v závislosti na typu podporované cílové skupiny a na možných způsobech kompenzace těchto dopadů.



Záruky pro mladé v Jihočeském kraji

Projekt **Záruky pro mladé v Jihočeském kraji**, reg. č.:**CZ.03.1.48/0.0/0.0/15_004/0000007**, který se realizuje od začátku roku 2016, je zaměřen na podporu cílové skupiny, kterou tvoří uchazeči a uchazečky o zaměstnání do 29 let věku (včetně), s pracovní zkušeností do 3 let od ukončení studia nebo přípravy na povolání a s délkou evidence prioritně nad 3 měsíce, v souladu s programem Rady EU „Záruky pro mládež“. Cílem projektu je přispívat ke zlepšení postavení cílové skupiny na pracovním trhu tím, že jí umožňuje zvýšit konkurenceschopnost získáním profesní praxe v rámci programu odborných praxí.

Odborné praxe jsou realizovány formou hlavního pracovního poměru na podpořeném pracovním místě v rámci příspěvku na společensky účelné pracovní místo vyhrazené, u již konkrétního zaměstnavatele. Přidanou hodnotou odborných praxí je i podpora pracovního místa formou mentoringu, který provádí zkušený zaměstnanec firmy. Prostřednictvím cílených motivačních, poradenských a vzdělávacích aktivit umožňuje projekt účastníkům dosáhnout odborné dovednosti a kompetence pro získání kvalitního a udržitelného zaměstnání. Cílem těchto aktivit je naučit tyto mladé uchazeče o zaměstnání, jak pracovat na rozvoji svého pracovního a osobnostního potenciálu nejen ve vztahu k profesnímu uplatnění, ale také pro využití v osobním životě, a to i po skončení jejich účasti v projektu. Jazykově vybavení účastníci mohou využít i inovativní program Stáže do zahraničí.

Od zahájení projektu v roce 2016 do konce roku 2020 je stav dosažených výstupů a výsledků:

- | | |
|--|---------------|
| • vstoupilo do projektu celkem | 498 uchazečů |
| • dosáhlo bagatelní podpory | 404 účastníků |
| • nástup do zaměstnání / odbornou praxi | 176 účastníků |
| • zaměstnání bez příspěvku | 178 účastníků |
| • do zabezpeč. rekvalifikačních kurzů | 345 účastníků |
| ○ kurzy úspěšně absolvovalo | 331 účastníků |
| • zvolené rekvalifikace absolvovali | 4 účastníci |
| ○ z toho do zaměstnání / na odbornou praxi nast. | 4 účastníci |

Práce a život v Jihočeském kraji

Realizace projektu **Práce a život v Jihočeském kraji**, registrační číslo projektu **CZ.03.1.48/0.0/0.0/15_010/0000034** byla dle právního aktu zahájena v prosinci 2015. Jeho skutečná fyzická realizace však započala až v dubnu 2017. Cílovou skupinu tvoří uchazeči o zaměstnání evidovaní na kontaktních pracovištích ÚP ČR v Jihočeském kraji, kteří jsou v evidenci 12 a více měsíců nepřetržitě a dále také osoby, které se ocitávají v opakovaných evidencích, z nichž ta aktuální živá evidence je v délce 5 a více měsíců (tzv. skrytá dlouhodobá nezaměstnanost).

GŘ ÚP ČR v říjnu 2016 rozhodlo, že regionální individuální projekty ve výzvě č. 010 budou krajské pobočky ÚP ČR realizovat vlastními silami a ne dodavatelsky, jak je uvedeno ve schválených projektech, a proto bylo nutné vypracovat žádost o změnu ve způsobu realizace projektu.



Podstatnou změnou byla zvolena varianta, kdy část realizace aktivit projektu budou realizovány vlastními silami členů realizačního týmu. Pro zajištění odborných motivačních a poradenských aktivit a samotných rekvalifikačních kurzů bude využita podpora útvarů zprostředkování a poradenství na KrP v Č. Budějovicích s využitím již vysoutěžených dodavatelů veřejných zakázek v rámci KrP (dále jen dodavatelé). Tito mají zajišťovat akreditované aktivity Programu praktických a IT dovedností, Program rekvalifikací a neakreditovanou aktivitu Základní program. Rámcové smlouvy však skončily na počátku roku 2019, a jestliže zakázka na dodavatele rekvalifikací pro Jihočeský kraj byla v závěru tohoto roku úspěšně zrealizována, u externích poradenských činností byla z důvodu zesílených postupů ex ante kontrol, teprve vyhlášena. Je zřejmé, že po zkušenosti se zdlouhavým prověřováním průběhu VZ na rekvalifikace pro Jihočeský kraj, nebude možné v roce 2020 externí poradenské programy využívat.

Od začátku realizace do konce roku 2020 je stav dosažených výstupů a výsledků:

- | | |
|--|---------------|
| • vstoupilo do projektu celkem | 597 uchazečů |
| • dosáhlo bagatelní podpory | 419 účastníků |
| • nástup do zaměstnání / odbornou praxi | 256 účastníků |
| • zaměstnání bez příspěvku | 152 účastníků |
| • do zabezpeč. rekvalifikačních kurzů | 359 účastníků |
| ○ kurzy úspěšně absolvovalo | 342 účastníků |
| • zvolené rekvalifikace absolvovali | 2 účastníci |
| ○ z toho do zaměstnání / na odbornou praxi nast. | 2 účastníci |

Projekt je realizován v celém Jihočeském kraji a cílem je podpořit cca 600 účastníků. V roce 2020 byla schválena již jedna podstatná změna, kterou došlo k prodloužení realizace do 31. 12. 2021, a to bez navýšení rozpočtu. Celkový rozpočet projektu činí 44 800 776 Kč. Další prodloužení projektu je rozpracováno tak, aby regionální projekty realizované ve výzvě 010 končily ve stejnou dobu, a to k 30.6.2022.

Zaměstnanost venkova v Jihočeském kraji

Projekt **Zaměstnanost venkova v Jihočeském kraji (Se sousedy II), reg. č. CZ.03.1.48/0.0/0.0/15_010/0000033** byl dle právního aktu také zahájen v prosinci 2015 a navazuje na obdobně zaměřené, úspěšně ukončené projekty Se sousedy k vzdělávání a Se sousedy I, které KrP v Českých Budějovicích realizoval v rámci předešlého programovacího období EU (financované v rámci OP LZZ). Cílovou skupinu projektu tvoří obyvatelé venkovských oblastí (zapojených obcí a blízkého okolí) - uchazeči a zájemci o zaměstnání v evidenci kontaktních pracovišť ÚP ČR v Jihočeském kraji, kteří mají možnost dalšího rozvoje omezenou z důvodu špatné dopravní dostupnosti. Cílem je umožnit klientům vzdělávat se „doma“, ve známém prostředí a odstranit jednu z hlavních bariér – nevhodné dopravní spojení do center, kam by jinak museli klienti za vzděláváním obtížně dojíždět. Většina aktivit by měla tedy probíhat přímo v zapojených obcích. Účastníci projektu získají zkušenosti, dovednosti a kvalifikaci, které zlepšují jejich postavení na trhu práce.

Vzhledem k tomu, že ze strany GR ÚP ČR došlo ke změně realizace projektu z dodavatelské formy na realizaci vlastními kapacitami ÚP, došlo k obrovskému celkovému časovému posunutí realizace projektu. Samotnou realizaci všech aktivit od analýzy evidovaných uchazečů, přes jejich předvýběry, organizaci a provedení informačních vstupních schůzek v zapojených obcích, kde je navíc nutné individuálně sjednávat jednotlivé termíny, zabezpečují i ostatní odborné aktivity členové realizačního týmu. Ten tvoří projektový a finanční manažer a 7 specialistů projektu, z toho jeden s kumulovanou rolí



koordinátora rekvalifikací. Tento tým dále sám realizuje monitoring pracovního trhu a sjednává a administruje nástroje APZ. Po stránce projektového řízení pak zpracovává veškeré podklady pro poskytování přímé podpory a podklady pro vykazování aktivit a jejich nákladů do zpráv o realizaci projektu a žádosti o platbu. Členové realizačního týmu v rámci působnosti v obcích daného okresu za svými klienty dojíždí. Kromě rekvalifikací, které skutečně bez dodavatelů nebylo možné zabezpečit v zapojených obcích, realizují specialisté projektové aktivity přímo s klienty v místě, kde žijí, v jejich obci. Pouze s aktivitou poradenského programu jim v rámci svých kapacitních možností pomáhají některá kontaktní pracoviště ÚP ČR, podle zapojeného okresu. Vzhledem ke zpoždění zahájení realizace aktivit pro cílovou skupinu byly i projektové pozice osazovány se zpožděním. Realizace na sklonku roku 2018 byla tedy zahájena ve třech okresech, kde byly již po závěru noví projektoví pracovníci připraveni s cílovou skupinou pracovat nastaveným způsobem, přičemž v každém z těchto zapojených okresů byly realizovány projektové aktivity ve třech prvních obcích dle aktualizované analýzy lokální cílové skupiny.

Od začátku realizace do konce roku 2020 je stav dosažených výstupů a výsledků:

• vstoupilo do projektu celkem	377 uchazečů
• dosáhlo bagatelní podpory	262 účastníků
• nástup do zaměstnání / odbornou praxi	225 účastníků
• zaměstnání bez příspěvku	158 účastníků
• do zabezpeč. rekvalifikačních kurzů	108 účastníků
○ kurzy úspěšně absolvovalo	88 účastníků
• zvolené rekvalifikace absolvovali	8 účastníků
○ z toho do zaměstnání / na odbornou praxi nast.	6 účastníků

I u tohoto projektu byla v roce 2020 rozpracována žádost o podstatnou změnu a mohlo tak dojít k prodloužení projektu na maximální možnou dobu realizace. Projekt bude, stejně jako ostatní projekty ve výzvě č. 010 prodloužen do 30. 6. 2022 a také v tomto případě pokryje prodloužení nenavýšený rozpočet a rovněž cílové indikátory zůstanou beze změny.

Prodloužení by u těchto dvou regionálních projektů z výzvy č. 010 mělo umožnit naplnění monitorovacích indikátorů při efektivním dočerpání rozpočtů.

5.3.2. Národní individuální projekty

Realizované národní individuální projekty byly již zmíněny v předchozích kapitolách. Jednalo se o projekty **Vzdělávání a dovednosti pro trh práce II**, č. CZ.03.1.48/0.0/0.0/15_121/0000597 NIP – VDTP II, který je zaměřen na poradenství a rekvalifikace uchazečů a zájemců o zaměstnání, **Podpora odborného vzdělávání zaměstnanců II**, č. CZ.03.1.52/0.0/0.0/15_021/0000053 - POVEZ II, který se zaměřuje na vzdělávání zaměstnanců žadatele, národní individuální projekt zaměřený na podporu dlouhodobě evidovaných uchazečů o zaměstnání prostřednictvím poradenství a některého z nástrojů APZ – **Podpora zaměstnanosti dlouhodobě evidovaných uchazečů o zaměstnání**, č. CZ.03.1.48/0.0/0.0/15_121/0010247 – PDU a dále rovněž národní individuální projekt zaměřený na pomoc a zvýšení adaptability zaměstnanců, kteří jsou ohroženi ztrátou zaměstnání nebo jsou již ve výpovědní době prostřednictvím poradenství, rekvalifikací a případně příspěvkem na mzdové náklady – **Outplacement**, č. CZ.03.1.52/0.0/0.0/18_093/0017176.



Všechny zmíněné projekty jsou zastřešeny Operačním programem Zaměstnanost (OP Z). Podrobnější informace ke každému z uvedených národních individuálních projektů jsou uvedeny v předchozích kapitolách.

5.4. Další aktivity

Za účelem plnění cílů aktivní politiky zaměstnanosti Krajská pobočka ÚP ČR v Českých Budějovicích v roce 2020 spolupracovala nejen se zaměstnavateli a starosty obcí a měst, ale také s regionálními sociálními partnery, jejichž aktivity byly zaměřeny na zvyšování zaměstnatelnosti skupin uchazečů o zaměstnání znevýhodněných na trhu práce a na možnosti řešení problémů těchto osob při prvním vstupu či návratu na trh práce. Tato spolupráce byla zaměřena především na skupinu dlouhodobě evidovaných uchazečů o zaměstnání (s dobou evidence překračující 12, resp. 24 měsíců), osob starších 50 let a osob se zdravotním postižením.

Krajská pobočka ÚP ČR v Českých Budějovicích spolupracovala s Radou pro rozvoj lidských zdrojů Jihočeského kraje zejména na problematice řešení nedostatku technických oborů v kraji.

Při Krajské pobočce ÚP ČR v Českých Budějovicích a na všech vybraných kontaktních pracovištích ÚP ČR v Jihočeském kraji jsou zřízeny Poradní sbory, jejichž členy jsou zástupci zaměstnavatelů, odborových organizací, neziskových organizací a územních samosprávních celků. Obsahem jednání Poradních sborů bylo v roce 2020 zejména poskytování informací o podmínkách pro zařazování uchazečů o zaměstnání v rámci jednotlivých nástrojů APZ, informací o realizovaných projektech, informací o rekvalifikacích a o situaci na trhu práce v ČR včetně informací o nezaměstnanosti v jednotlivých okresech Jihočeského kraje.

V rámci dotčených agend v roce 2020 pokračovala také intenzivní spolupráce Krajské pobočky ÚP ČR v Českých Budějovicích s Odborem azylové a migrační politiky Ministerstva vnitra ČR a také Oblastním inspektorátem práce pro Jihočeský kraj a Vysočinu. V souvislosti se vzniklou pandemickou situací a vyhlášeným nouzovým stavem byla tato spolupráce v jarních měsících (duben – červen) rozšířena o dočasné převedení několika pracovníků Oblastního inspektorátu práce pro Jihočeský kraj a Vysočinu na pracoviště ÚP ČR v rámci Jihočeského kraje, kde se podíleli na počáteční administraci a realizaci cíleného programu Antivirus.

Z důvodu již zmíněné pandemické situace se v Jihočeském kraji neuskutečnily mnohé tradiční akce, na jejichž organizaci se v předchozích letech Úřad práce ČR spolupodílel a na nichž prezentoval své služby. Mezi tyto zrušené akce patřily např. „Burza práce“ pořádaná Jihočeskou hospodářskou komorou (předpokládaný termín březen 2020), veletrh „European Jobdays“ pořádaný ve spolupráci s Jihočeskou univerzitou (předpokládaný termín duben 2020) nebo celostátní výstava „Vzdělání a řemeslo“ (předpokládaný termín listopad 2020).



5.5. Vyhodnocení cílů APZ stanovených na rok 2020

I v roce 2020 se kontaktní pracoviště ÚP ČR v Jihočeském kraji orientovala na řešení zaměstnatelnosti především tzv. problémových kategorií uchazečů o zaměstnání. Prostřednictvím nástrojů aktivní politiky zaměstnanosti byli umisťováni do zaměstnání především uchazeči, kteří na trhu práce obtížně hledali uplatnění. Šlo o uchazeče o zaměstnání s kumulací znevýhodnění, zejména pak o dlouhodobě evidované uchazeče (s délkou evidence přesahující 12 měsíců), osoby starší 50 let, uchazeče pobírající dávky pomoci v hmotné nouzi, osoby se zdravotním postižením, uchazečky vracející se po rodičovské dovolené na trh práce, mladé uchazeče se základním vzděláním a uchazeče/absolventy středních a vysokých škol, jejichž doba praxe po ukončení studia nepřesáhla 2 roky.

I přes relativně nízkou evidovanou nezaměstnanost (zejména s ohledem na pandemickou situaci, která přetrvávala více jak tři čtvrtě roku) a měnící se situaci na trhu práce v Jihočeském kraji jsme v roce 2020 ve srovnání s předchozími lety zaznamenali stále vysoký zájem zaměstnavatelů a obcí o veřejně prospěšné práce. Zájem přetrvával i o využívání nástroje vyhrazená společensky účelná pracovní místa. I přes nepříznivé podmínky pro zahájení podnikání, uchazeči o zaměstnání měli ve sledovaném roce zájem o zřízení společensky účelných míst za účelem výkonu samostatně výdělečné činnosti.

V průběhu roku 2020 se podařilo v rámci Jihočeského kraje téměř všechny cíle APZ stanovené pro daný rok naplnit resp. významně překročit. Některým z nástrojů APZ (mimo rekvalifikací) bylo podpořeno celkem 54,4 % osob 50-letých a starších (stanovený cíl pro rok 2020 bylo 30 % podpořených osob), dále bylo v roce 2020 podpořeno 20,5 % uchazečů ohrožených sociálním vyloučením (jednalo se zejména o uchazeče pobírající dávky pomoci v hmotné nouzi, uchazeče po výkonu trestu odnětí svobody apod.), stanovený cíl pro rok 2020 bylo 15 % podpořených osob. Dále bylo uvedenými nástroji podpořeno 7,8 % absolventů bez dosavadní praxe ve věku do 30 let (v předchozím roce to bylo 13,6 %) a 23,1 % uchazečů se zdravotním postižením (v roce 2019 bylo takto podpořeno 17,9 %).

Jediný stanovený cíl, který byl v roce 2020 splněn pouze částečně, byla podpora uchazečů s evidencí delší než 12 měsíců, kdy z celkového počtu podpořených osob bylo 15,5 % uchazečů s dlouhodobou evidencí (stanovený cíl pro rok 2020 byla podpora 20 % těchto osob). Pro srovnání, v předchozím roce bylo takto podpořeno 17,1 % uchazečů této skupiny. Důvodem, že cíl byl splněn částečně, je jednak vývoj v oblasti dlouhodobé nezaměstnanosti v Jihočeském kraji, kdy v prvních měsících roku se podíl dlouhodobě evidovaných uchazečů na celku pohyboval okolo 11 % a až od června 2020 se postupně začal navyšovat. Ke konci roku 2020 tak byl podíl této sledované skupiny uchazečů na celkovém počtu evidovaných oproti konci roku 2019 o 4,2 procentního bodu vyšší, ale ve srovnání s koncem roku 2018 jsme v Jihočeském kraji evidovali podíl dlouhodobě nezaměstnaných nižší o 0,2 procentního bodu. Druhým důvodem je skutečnost, že dlouhodobě evidovaní uchazeči jsou zpravidla znevýhodnění kumulací dalších faktorů (zdravotní stav, věk, nedostatečné nebo nevhodné vzdělání atd.) a tím se stávali (s ohledem na vývoj pandemické situace) pro potenciální zaměstnavatele nezajímavými.

Z následující tabulky vyplývá, že Jihočeský kraj ve srovnání se všemi ostatními kraji v České republice evidoval k 31.12.2020 druhý nejnižší podíl dlouhodobě evidovaných uchazečů o zaměstnání (s délkou evidence nad 12 měsíců) na celkovém počtu uchazečů.



Kraj	UoZ celkem	Uoz s evidencí s dobou trvání			
		12-24 měsíců	podíl na celku v %	nad 24 měsíců	podíl na celku v %
Praha	32 107	3 817	11,9 %	1 993	6,2 %
Středočeský kraj	33 114	4 051	12,2 %	3 188	9,6 %
Jihočeský kraj	14 096	1 473	10,4 %	771	5,5 %
Plzeňský kraj	13 673	1 679	12,3 %	951	7,0 %
Karlovarský kraj	10 797	1 195	11,1 %	702	6,5 %
Ústecký kraj	30 552	4 754	15,6 %	3 368	11,0 %
Liberecký kraj	12 364	1 636	13,2 %	1 031	8,3 %
Královehradecký kraj	11 483	1 400	12,2 %	702	6,1 %
Pardubický kraj	10 219	1 038	10,2 %	413	4,0 %
Kraj Vysočina	11 443	1 304	11,4 %	1 081	9,4 %
Jihomoravský kraj	36 883	5 287	14,3 %	5 050	13,7 %
Olomoucký kraj	17 270	2 317	13,4 %	1 380	8,0 %
Zlínský kraj	12 819	1 525	11,9 %	819	6,4 %
Moravskoslezský kraj	45 157	7 358	16,3 %	8 465	18,7 %
Česká Republika	291 977	38 834	13,3 %	29 914	10,2 %

Uoz s evidencí s dobou trvání	
nad 12 měsíců	podíl na celku v %
5 810	18,1 %
7 239	21,9 %
2 244	15,9 %
2 630	19,2 %
1 897	17,6 %
8 122	26,6 %
2 667	21,6 %
2 102	18,3 %
1 451	14,2 %
2 385	20,8 %
10 337	28,0 %
3 697	21,4 %
2 344	18,3 %
15 823	35,0 %
68 748	23,5 %



6. CÍLE APZ PRO ROK 2021

Krajská pobočka ÚP ČR v Českých Budějovicích přijala na rok 2021 opatření, která mají za cíl zajistit plnění zaměření aktivní politiky zaměstnanosti především podporou skupin uchazečů o zaměstnání znevýhodněných na trhu práce. K těmto cílovým skupinám v Jihočeském kraji patří zejména uchazeči ve věku 50 let a starší, uchazeči ohrožení sociálním vyloučením (především uchazeči pobírající dávky pomoci v hmotné nouzi, uchazeči po výkonu trestu odnětí svobody nebo uchazeči ze sociokulturně znevýhodněného prostředí), uchazeči o zaměstnání dlouhodobě evidovaní (s evidencí v trvání 12 a více měsíců) nebo uchazeči ohrožení dlouhodobou evidencí a uchazeči s kumulací znevýhodnění (včetně opakované evidence), na jejichž podporu se APZ v roce 2021 bude zaměřovat především.

Cílem APZ pro rok 2021 v Jihočeském kraji je podpořit některým z nástrojů VPP nebo vyhrazená SÚPM minimálně 35 % uchazečů o zaměstnání ve věkové skupině 50 let a starší z celkového počtu všech osob umístěných v rámci uvedených nástrojů. Dalším cílem je obdobně podpořit minimálně 15 % dlouhodobě evidovaných uchazečů o zaměstnání (doba evidence nad 12 měsíců), alespoň 15 % uchazečů o zaměstnání ohrožených sociálním vyloučením (jedná se zejména o uchazeče pobírající dávky pomoci v hmotné nouzi, uchazeče po výkonu trestu odnětí svobody apod.) a minimálně 10 % uchazečů ze skupiny osob se zdravotním postižením. Uvedené procento se vztahuje vždy k celkovému počtu podpořených osob v rámci uvedených nástrojů APZ.

Výše uvedené cíle budou naplňovány zmíněnými nástroji APZ financovanými jak z národních prostředků, tak i z finančních evropských prostředků fondu ESF prostřednictvím projektů PDU a OUT, jejichž realizace bude probíhat po celý rok 2021.

Mezi další skupiny uchazečů o zaměstnání, které jsou znevýhodněné na trhu práce a na které bude své aktivity cílit APZ, patří obdobně jako v předchozích letech uchazeči s vyšší kumulací znevýhodnění a to zejména osoby se zdravotním postižením, uchazečky vracející se po rodičovské dovolené na trh práce, uchazeči se základním vzděláním, čerství středoškolští absolventi bez praxe ve vystudovaném oboru ve věku do 25 let, popř. absolventi vysokoškolského studia ve věku do 30 let a uchazeči v mimořádně obtížných poměrech nebo s důvodným předpokladem dlouhodobého setrvání v evidenci úřadu práce.

Díky projektu OUT budou mezi podporované skupiny patřit také zájemci o zaměstnání, kteří jsou ohrožení ztrátou zaměstnání (např. z důvodu hromadného propouštění) nebo kteří jsou již ve výpovědní době.

V roce 2021 bude pokračovat ověřování realizace nástroje podporujícího regionální mobilitu - Příspěvků na dojížděku. Krajská pobočka v Českých Budějovicích (a její kontaktní pracoviště v rámci Jihočeského kraje) budou i nadále tento nástroj nabízet uchazečům o zaměstnání, kteří splní požadované podmínky pro poskytnutí příspěvků a mohli by tak tento nástroj využít k řešení jejich situace při získávání nového zaměstnání.

V roce 2021 bude úřad práce i nadále podporovat uchazeče o zaměstnání, kteří projeví zájem o zřízení společensky účelných pracovních míst za účelem výkonu samostatně výdělečné činnosti, a to jak nabídkou účasti v kurzu „Kompetence k podnikání“, tak případným uhrazením rekvalifikačního kurzu v rámci zvolené rekvalifikace nebo poskytnutím příspěvku na základě dohody o zřízení SÚPM – SVC.



I nadále v roce 2021 bude Krajská pobočka ÚP ČR v Českých Budějovicích pokračovat v poskytování částečné nebo plné kompenzace celkových mzdových nákladů příspěvků zaměstnavatelům v rámci cíleného programu Antivirus (jehož realizace je v tuto chvíli prodloužena zatím do 28. února 2021).

„Komise pro zajišťování aktivní politiky zaměstnanosti prostřednictvím k tomu určených nástrojů včetně projektů realizovaných v rámci Strukturálních fondů EU v Jihočeském kraji“, ustavené při kontaktních pracovištích v jednotlivých okresech se budou nadále vyjadřovat k žádostem předloženým v rámci některého z nástrojů APZ.

Na základě vydané Instrukce MPSV č. 1/2019 a aktualizované směrnice GŘ ÚP ČR č. 4/2019 budou stanoveny jednotná „Kritéria poskytování příspěvků v rámci nástrojů a opatření aktivní politiky zaměstnanosti“, jimiž se tyto komise při posuzování došlých žádostí řídí. Uvedená Kritéria budou součástí přijaté směrnice ředitele sekce KrP v Českých Budějovicích „Postupy Krajské pobočky ÚP ČR v Českých Budějovicích při realizaci nástrojů a opatření aktivní politiky zaměstnanosti a zaměstnávání OZP“ a předpokládá se, že během února/března 2021 budou schváleny Oddělením aktivní politiky zaměstnanosti generálního ředitelství ÚP ČR.



7. PROGNOZA VÝVOJE TRHU PRÁCE NA ROK 2021

Lze očekávat, že trh práce, a tím i vývoj nezaměstnanosti, bude v Jihočeském kraji po celý rok 2021 ovlivňován zejména současnou nejistou pandemickou situací. S ohledem na aktuální náznaky a dosavadní vývoj v oblasti služeb a částečně i průmyslu může ke konci roku situaci na trhu práce ovlivnit i předpokládaný skokový nárůst nezaměstnanosti.

Předpokládáme, že stejně jako v předchozích letech, v prvních měsících roku 2021 bude evidována vyšší nezaměstnanost. Očekáváme, že její hodnoty budou v porovnání s předchozím rokem v průměru minimálně o 0,9 procentního bodu vyšší. V následujících jarních měsících může dojít k mírnému poklesu nezaměstnanosti v souvislosti se zahajováním sezónních prací, a to zejména v oblasti stavebnictví, zemědělství a také lesnictví. O jak velký pokles a zda k němu vůbec dojde, bude záviset především na dalším vývoji pandemické situace a na přijatých opatřeních, které mají za cíl zabránit dalšímu šíření nemoci COVID-19. Pokud v letních měsících bude zahájena turistická sezóna, lze předpokládat vyšší zájem i o pracovníky služeb a obchodu, a to zejména v oblastech koncentrace turistického ruchu. Během podzimních měsíců budou do evidence přicházet pracovníci ze sezónních profesí. Stejně jako v předchozích letech předpokládáme, že nezaměstnanost bude opět kulminovat na konci roku. Nakolik tyto předpoklady týkající se druhé poloviny roku 2021 ovlivní aktuální pandemická situace, je obtížné předvídat.

V roce 2021 očekáváme, že se nezaměstnanost v krajském průměru bude pohybovat na srovnatelné úrovni s rokem 2016, tedy přibližně v rozmezí 3,8 – 5,2 %. Její výraznější snížení v průběhu roku je nepravděpodobné. Mimo vlivy zmíněné již v úvodu, významný dopad na další vývoj bude mít i aktuální ekonomická a pandemická situace v sousedním Německu, kde má mnoho českých zaměstnavatelů významného obchodního partnera či spoluvlastníka (a to nejen v oblasti automobilového průmyslu). Nezanedbatelnou roli sehraje také schopnost zaměstnavatelů přizpůsobit se novým podmínkám a potřebám trhu práce a schopnost reflektovat např. zvyšující se zájem o zkrácené pracovní úvazky či jiné alternativní formy pracovních poměrů.

S ohledem na skutečnost, že i přes výše popsanou nepříznivou situaci na trhu práce je v Jihočeském kraji evidována stále vysoká poptávka zaměstnavatelů po pracovních silách a s ohledem na dosud relativně nízkou nezaměstnanost na počátku roku 2021, lze předpokládat, že podíl nezaměstnaných na věkové skupině osob 15 – 64 let se bude v Jihočeském kraji pohybovat na konci prvního pololetí roku 2021 v rozmezí 3,8 – 4,5 % a k 31.12.2021 odhadujeme, že nezaměstnanost v kraji dosáhne počtu v intervalu 19 100 – 21 700 dosažitelných evidovaných uchazečů o zaměstnání ve věkové skupině 15 – 64 let (tj. cca 4,5 % – 5,2 %).

Předpokládaný vývoj nezaměstnanosti v dalším období

očekávaný stav k	mírnější varianta			pesimističtější varianta		
	počet evidovaných UoZ celkem	z toho dosažitelní 15 - 64 let	podíl nezam. v %	počet evidovaných UoZ celkem	z toho dosažitelní 15 - 64 let	podíl nezam. v %
30.6.2021	17 225	16 300	3,8	20 100	19 100	4,5
31.12.2021	20 100	19 100	4,5	22 800	21 700	5,2



8. PŘÍLOHY

8.1. Tabulka - přehled typů rekvalifikačních kurzů (zabezpečovaných i zvolených) realizovaných na KrP ÚP ČR v Českých Budějovicích a počty osob zapojených do těchto kurzů

Název kurzu	Počet osob
Kurzy v oblasti PC – základy PC, obsluha PC	207
Kurz pro pracovníky v sociálních službách – z toho 31 osob zvolená rekvalifikace	42
Řidičské průkazy (15 ČB, 8 ČB, 6 TA, 5 PT, 3 PI, 1 JH, 1 ST) - formou zvolené rekvalifikace	39
Chůva (profesní kvalifikace) – z toho 5 osob zvolená rekvalifikace	33
Profesní průkaz (11 ČB, 4 ČK, 3 ST, 3 PT, 1 TA) – formou zvolené rekvalifikace	22
Osobní služby - manikúra, pedikúra, kosmetika, masér, kadeřník - formou zvolené rekvalifikace	21
Kurzy v oblasti účetnictví – z toho 7 osob zvolená rekvalifikace	21
Pracovník grafického studia, tvorba www stránek – z toho 14 osob zvolená rekvalifikace	16
Kurzy svařování – formou zvolené rekvalifikace	11
Strážný – formou profesní kvalifikace – z toho 3 osoby zvolená rekvalifikace	10
Kurzy v oboru elektro (profesní kvalifikace) - formou zvolené RK	5
Obsluha elektro a motovežiku	4
Kurzy v gastronomii – formou zvolené rekvalifikace	4
Vyhláška 50/1978 Sb. o odborné způsobilosti v elektrotechnice - z toho 2 formou zvolené RK	3
Základy podnikání	2
Stříhač psů	2
Sanitář – formou zvolené rekvalifikace	1
Tatér - formou zvolené rekvalifikace	1
ADR školení pro řidiče - formou zvolené rekvalifikace	1
Fitness trenér - formou zvolené rekvalifikace	1
Základní kurz pro mechaniky SME - formou zvolené rekvalifikace	1
Točič keramiky - - formou zvolené rekvalifikace	1
Barista, zubní instrumentářka, dřevorubec, stavební truhlář, truhlář nábytkář, odborník na permanentní makeup, učitel výuky a výcviku autoškoly - formou zvolené rekvalifikace	7
Počet osob zařazených v rámci projektů NIP i RIP	455
Celkem zařazeno osob	455



8.2. Grafy

- Podíl nezaměstnaných v krajích ČR k 31.12.2020
- Počet uchazečů připadajících na jedno volné místo v krajích ČR stav 31.12.2020
- Podíl nezaměstnaných na počtu obyvatel v okresech Jihočeského kraje k 31.12.2020
- Celkový počet evidovaných uchazečů o zaměstnání a počet volných míst v okresech Jihočeského kraje k 31.12.2020
- Vývoj podílu nezaměstnaných v období let 2019 – 2020 v okresech Jihočeského kraje
- Vývoj podílu kategorií uchazečů o zaměstnání na celkovém počtu nezaměstnaných v Jihočeském kraji za období 1. čtvrtletí 2016 – 4. čtvrtletí 2020
- Vývoj počtu evidovaných uchazečů o zaměstnání podle věkových kategorií v Jihočeském kraji v letech 2016 – 2020 (stav vždy k 31.12. daného roku)
- Vývoj počtu evidovaných uchazečů o zaměstnání podle dosaženého stupně vzdělání v Jihočeském kraji v letech 2016 – 2020 (stav vždy k 31.12. daného roku)
- Vývoj počtu evidovaných uchazečů o zaměstnání podle délky evidence v Jihočeském kraji v letech 2016 – 2020 (stav vždy k 31.12. daného roku)
- Vývoj počtu podpořených uchazečů o zaměstnání vybranými nástroji aktivní politiky zaměstnanosti v letech 2016 – 2020
- Vývoj počtu vydaných povolení k zaměstnání pro cizince z tzv. 3.zemí (včetně prodloužení) v letech 2015 – 2020 v Jihočeském kraji
- Vývoj počtu evidovaných tzv. „informačních karet“ v letech 2015 – 2020 v Jihočeském kraji
- Vývoj počtu evidovaných uchazečů a volných míst v Jihočeském kraji v období leden 2006 – prosinec 2020

Použité materiály:

Zaměstnanost a nezaměstnanost v České republice podle výsledků výběrového šetření pracovních sil

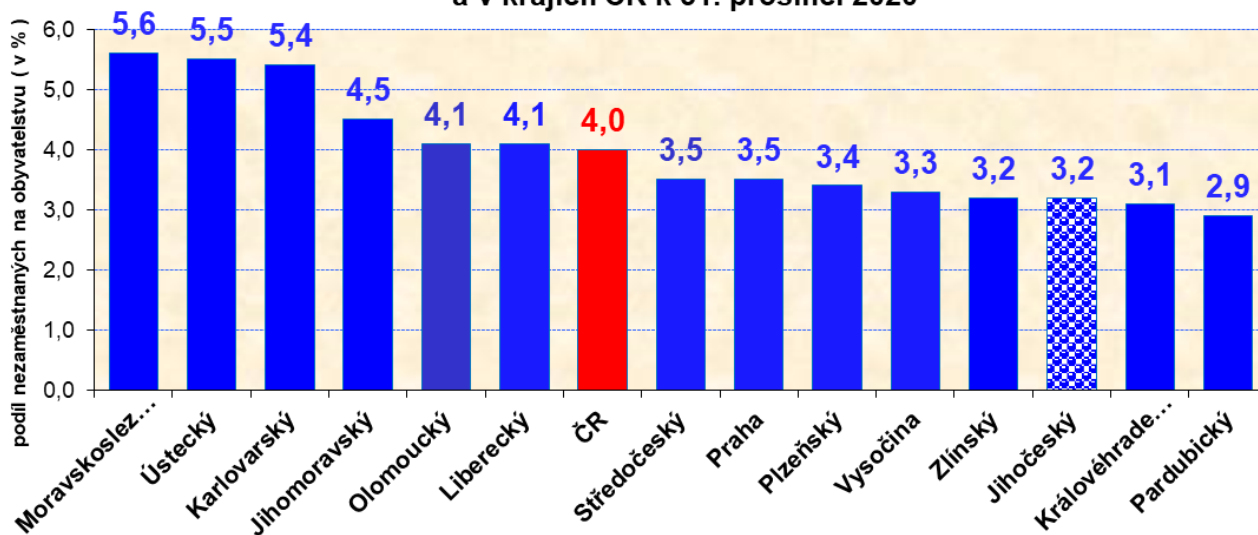
- 3. čtvrtletí 2020 Český statistický úřad, Praha 2020

Webové stránky ČSÚ: www.czso.cz

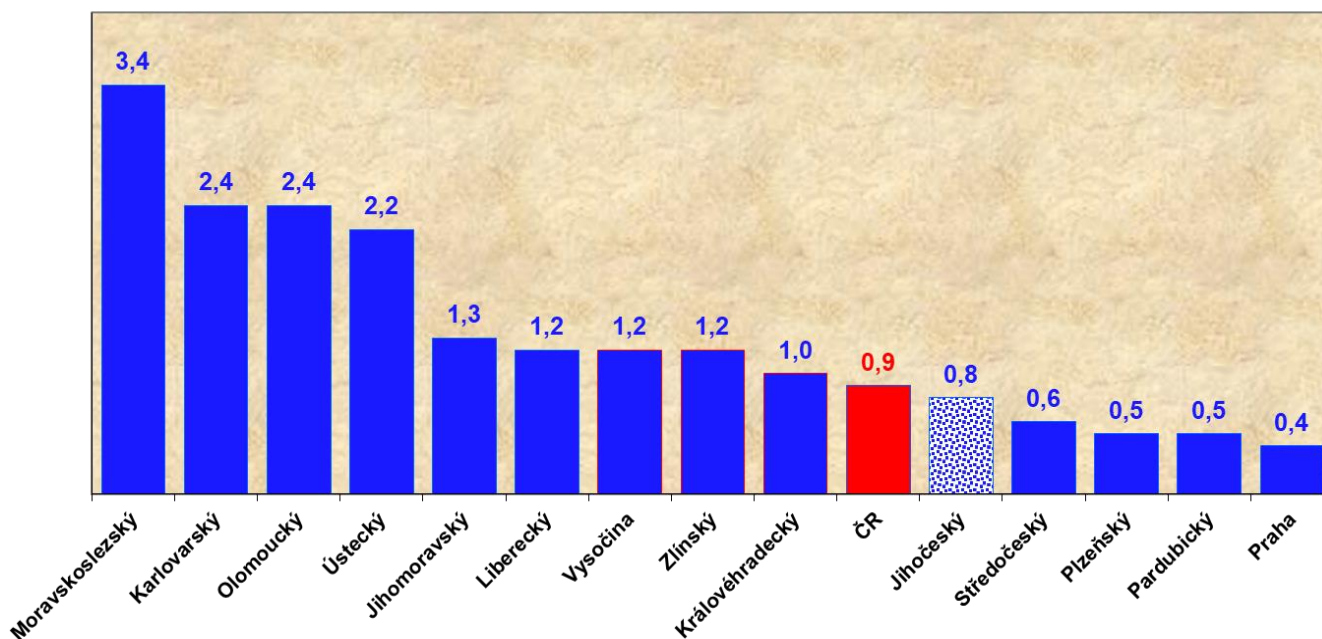
Webové stránky ÚP ČR: www.uradprace.cz



Podíl nezaměstnaných na počtu obyvatel v České republice a v krajích ČR k 31. prosinci 2020

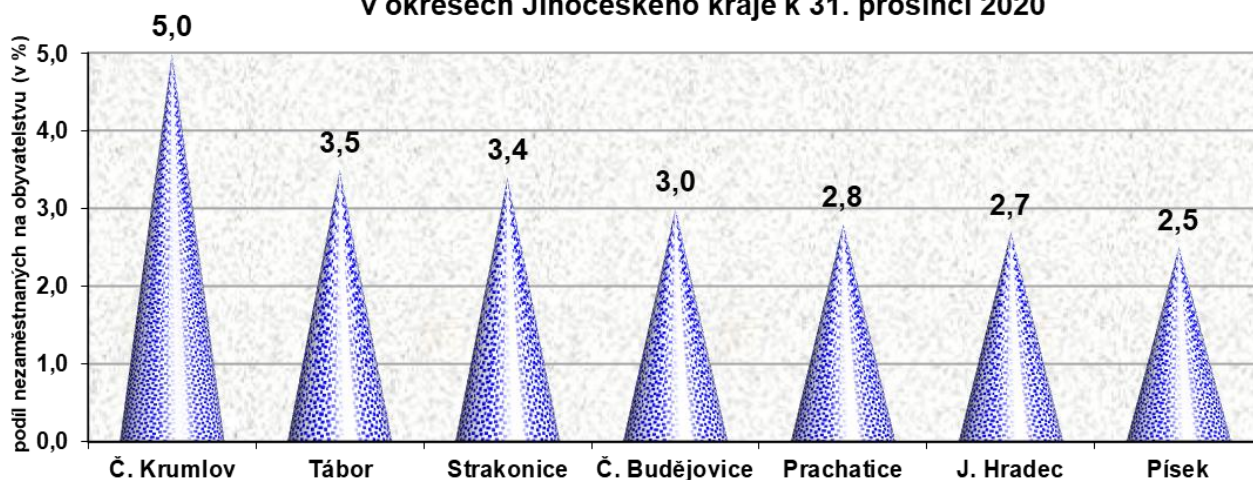


Počet uchazečů připadajících na jedno volné místo v krajích České republiky stav k 31. prosinci 2020

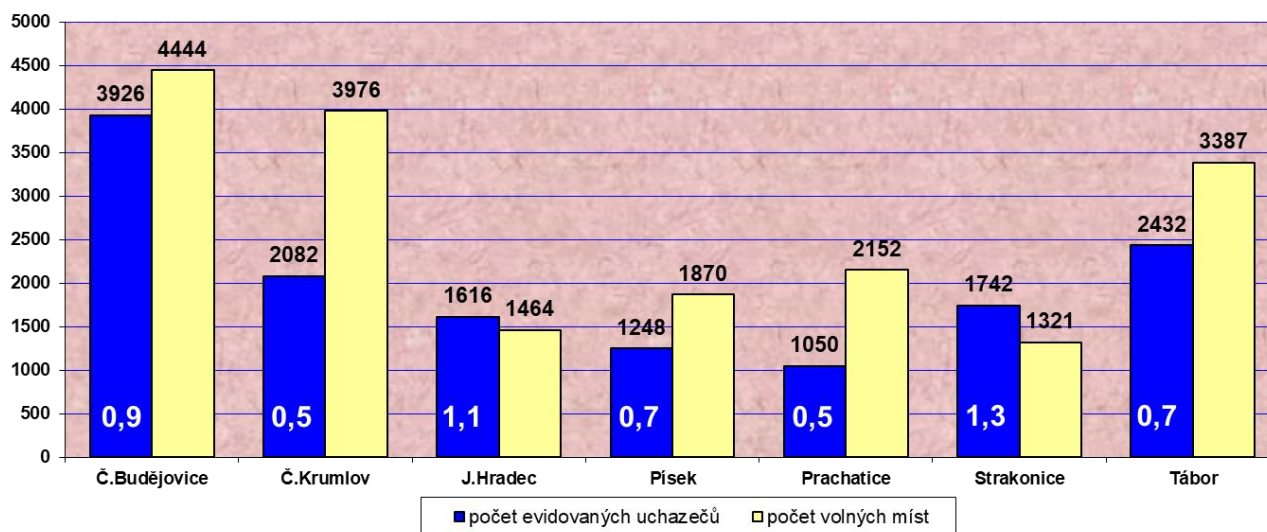




Podíl nezaměstnaných na počtu obyvatel v okresech Jihočeského kraje k 31. prosinci 2020



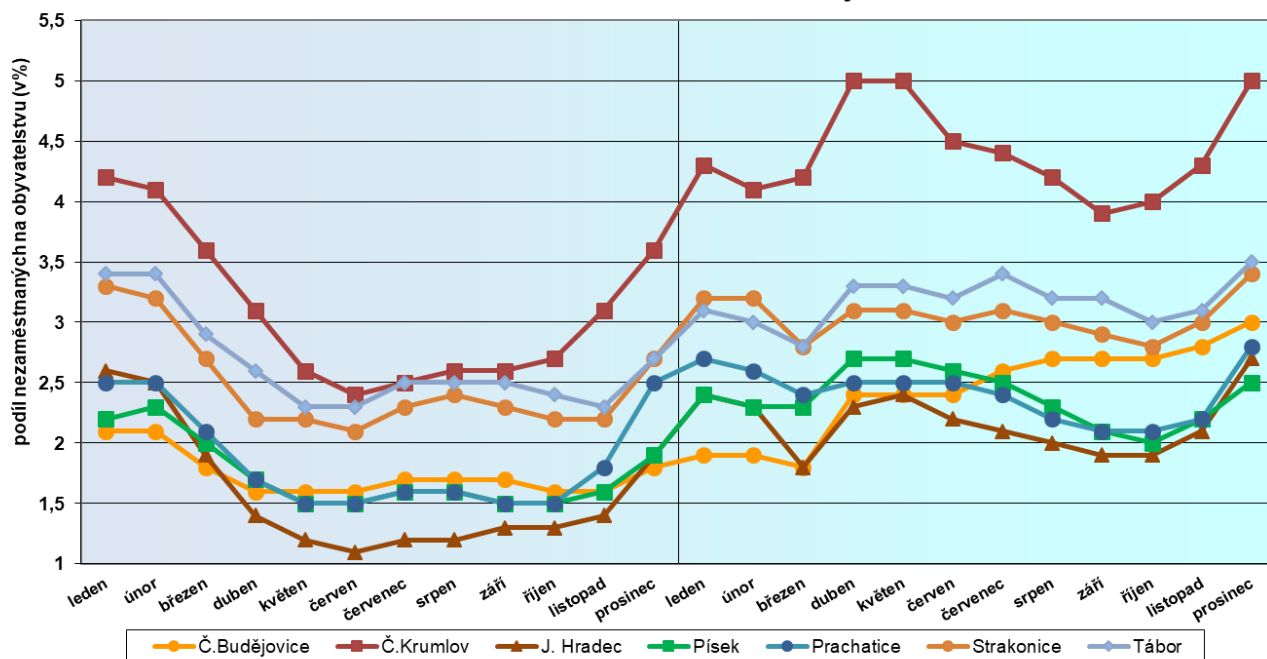
Celkový počet evidovaných uchazečů o zaměstnání a počet volných míst v okresech Jihočeského kraje k 31. prosinci 2020



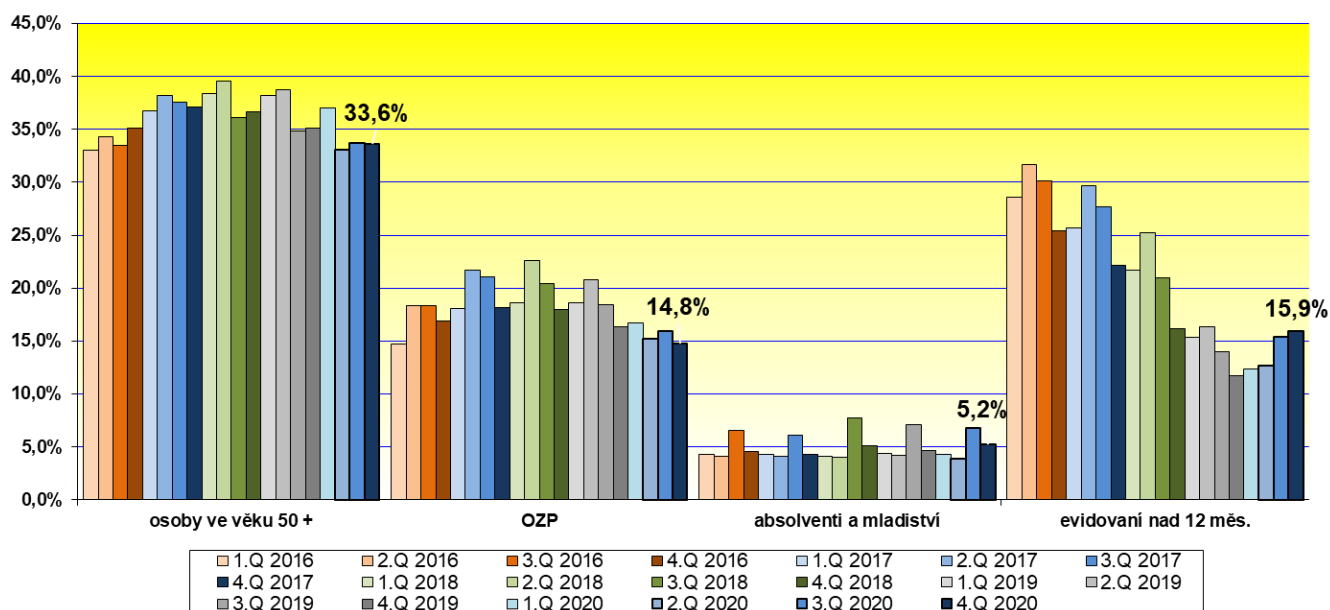
Poznámka: číslo ve sloupci udává počet uchazečů na 1 volné pracovní místo



Vývoj podílu nezaměstnaných na počtu obyvatel v období leden 2019 – prosinec 2020 v okresech Jihočeského kraje

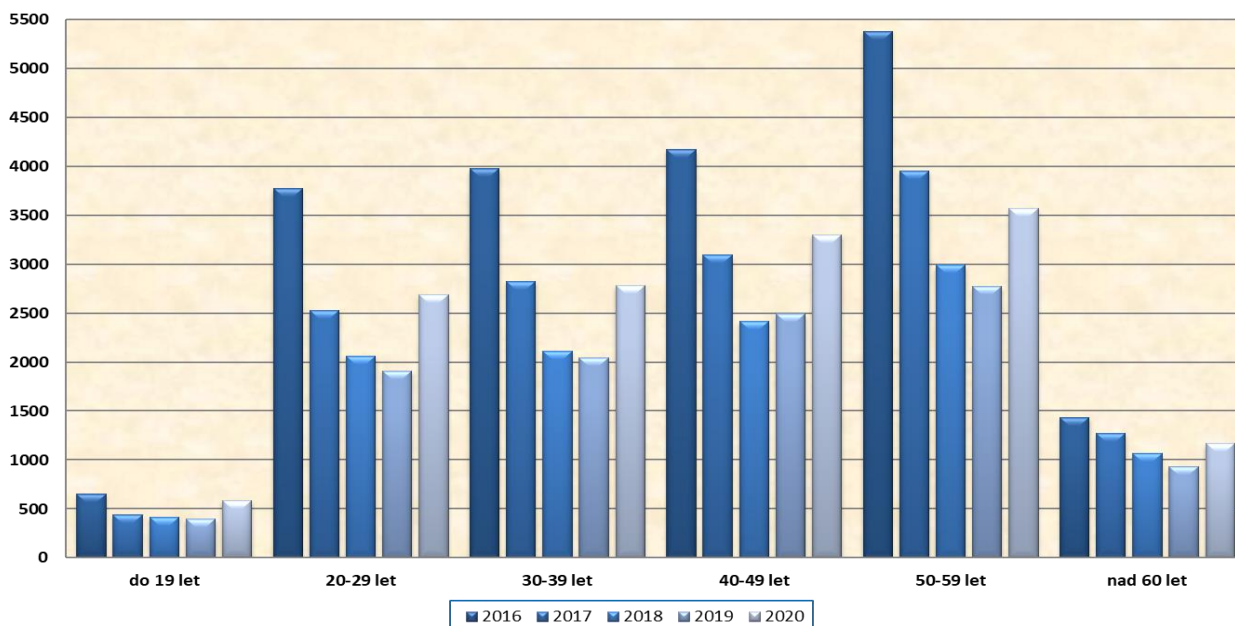


Vývoj podílu kategorií uchazečů o zaměstnání na celkovém počtu nezaměstnaných v Jihočeském kraji za období 1. čtvrtletí 2016 – 4. čtvrtletí 2020

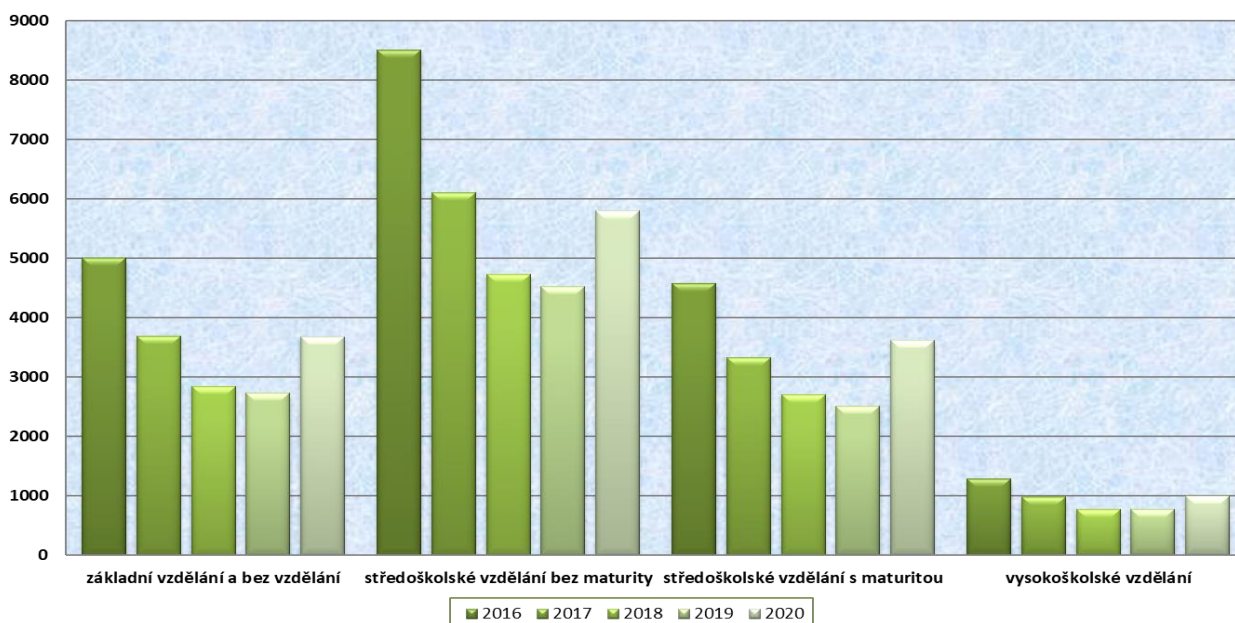




Vývoj počtu evidovaných uchazečů o zaměstnání podle věkových kategorií v Jihočeském kraji k 31.12.2016-2020

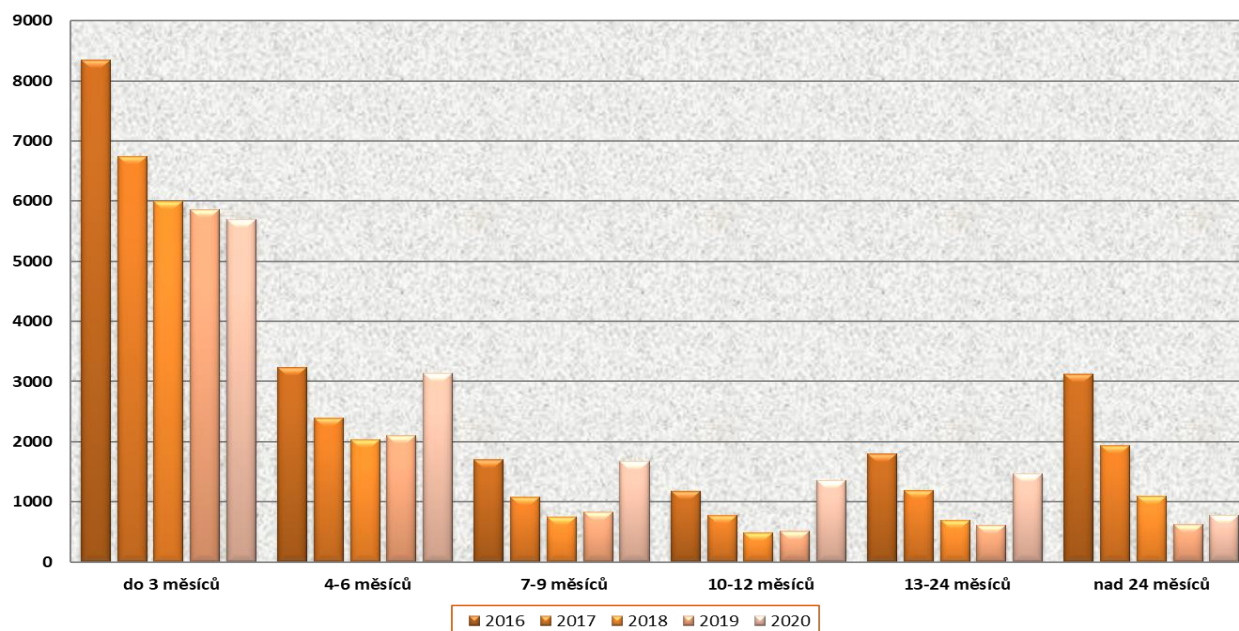


Vývoj počtu evidovaných uchazečů o zaměstnání podle dosaženého stupně vzdělání v Jihočeském kraji k 31.12.2016-2020

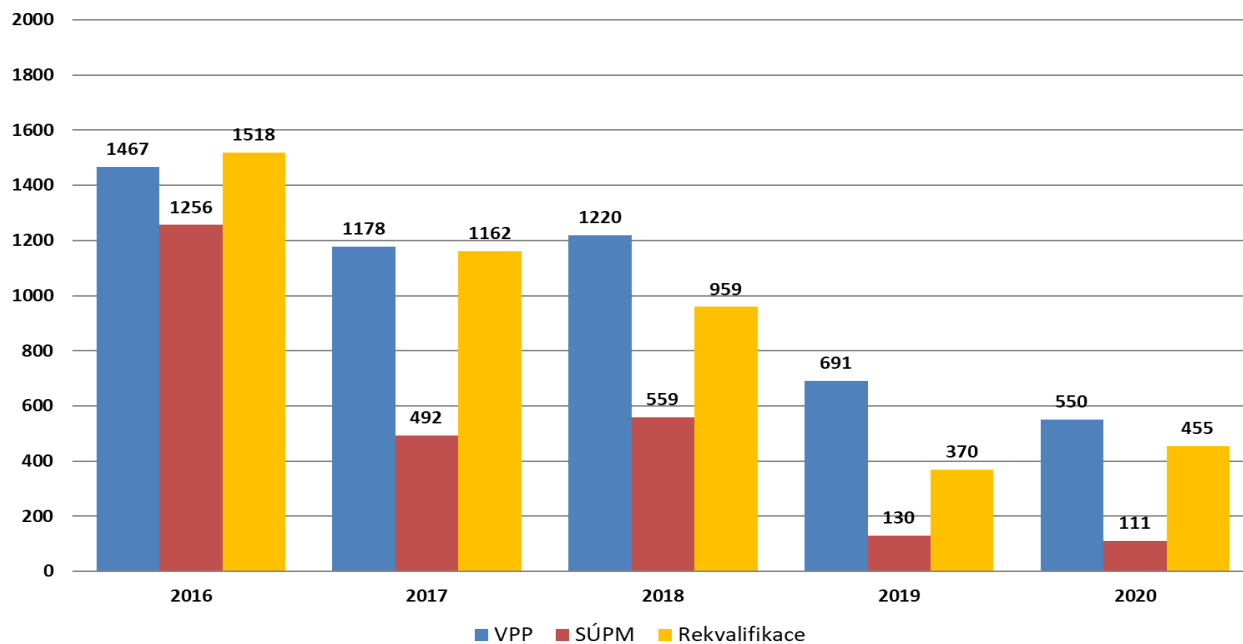




Vývoj počtu evidovaných uchazečů o zaměstnání podle délky evidence v Jihočeském kraji k 31.12.2016-2020

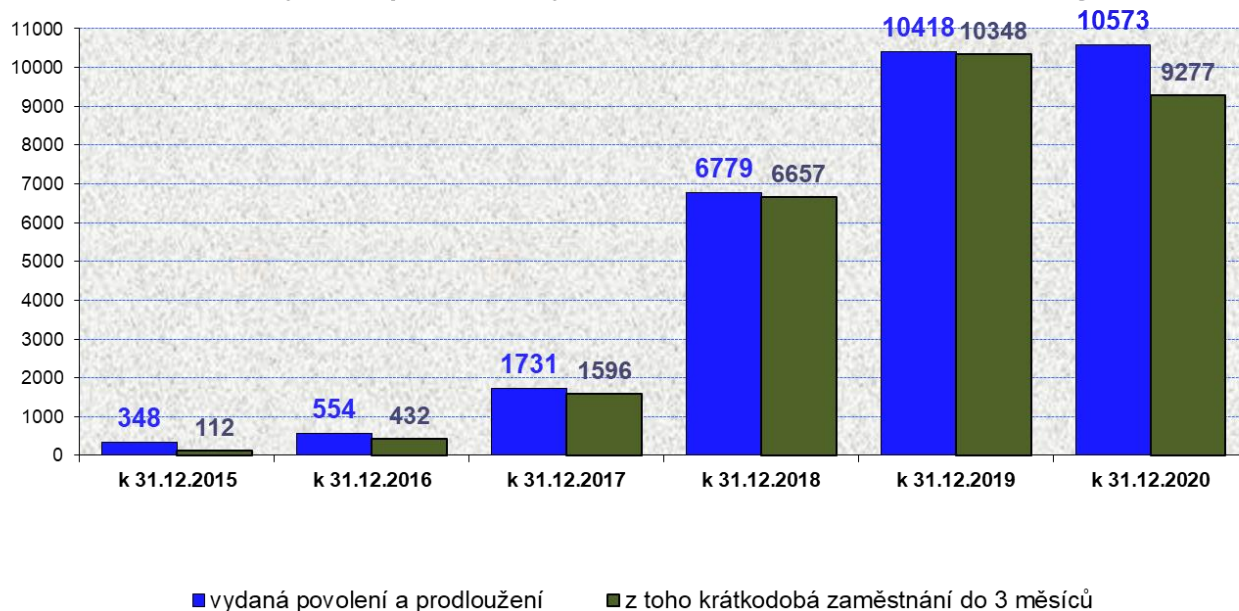


Vývoj počtu podpořených uchazečů o zaměstnání vybranými nástroji aktivní politiky zaměstnanosti v letech 2016 - 2020

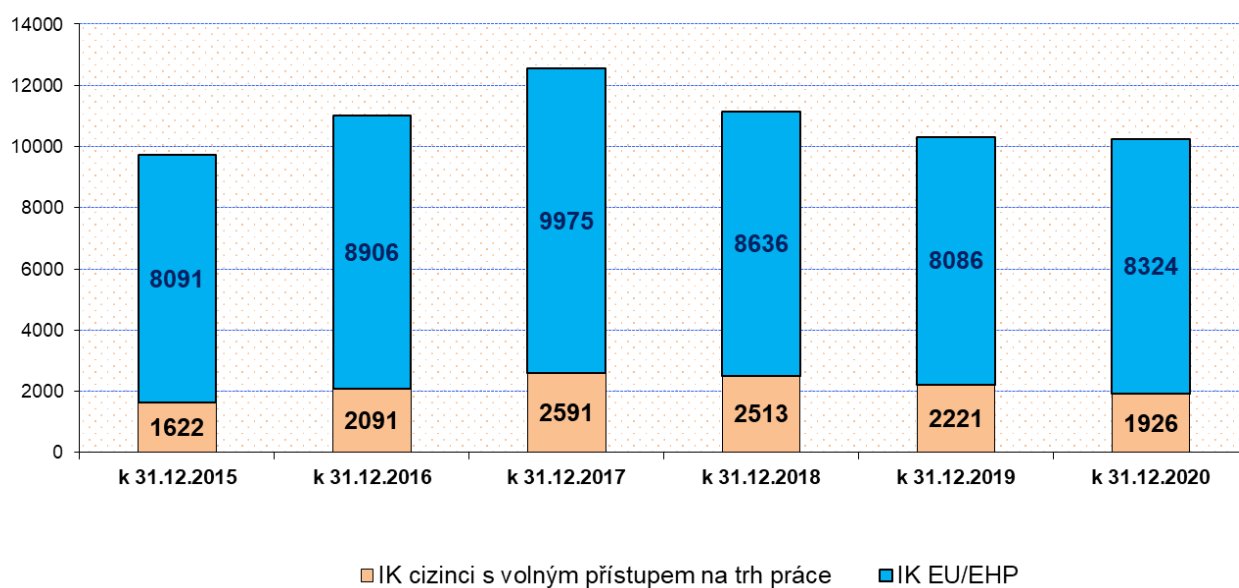




Vývoj počtu vydaných povolení k zaměstnání pro cizince z tzv. 3. zemí (včetně prodloužení) v letech 2015 - 2020 v Jihočeském kraji



Vývoj počtu evidovaných tzv. „informačních karet“ v letech 2015 - 2020 v Jihočeském kraji





Vývoj počtu evidovaných uchazečů a volných míst v Jihočeském kraji v období leden 2006 – prosinec 2020

