



# **ZPRÁVA O SITUACI** **NA TRHU PRÁCE** **V JIHOČESKÉM KRAJI,**

## **O REALIZACI APZ V ROCE 2021**

## **A STRATEGIE APZ PRO ROK 2022**



Předkládá: Ing. Ivan Loukota, ředitel Krajské pobočky v Českých Budějovicích ÚP ČR  
Zpracovali: Mgr. Martina Kratochvílová, Mgr. Jiří Beran

**Krajská pobočka ÚP ČR v Českých Budějovicích**

**únor 2022**



## Obsah:

<b>1.</b>	<b>Zaměstnanost</b>	
1.1.	Celková zaměstnanost v kraji	3
1.2.	Zaměstnavatelé, kteří zaznamenali v roce 2021 nejvýraznější pohyb pracovních sil	6
1.3.	Stručná charakteristika poptávky zaměstnavatelů po pracovní síle (volná pracovní místa)	7
<b>2.</b>	<b>Nezaměstnanost</b>	
2.1.	Vývoj nezaměstnanosti	10
2.2.	Hlavní příčiny nezaměstnanosti v kraji	14
2.3.	Územní rozložení registrované nezaměstnanosti v kraji	16
2.3.1.	Okres České Budějovice	16
2.3.2.	Okres Český Krumlov	17
2.3.3.	Okres Jindřichův Hradec	18
2.3.4.	Okres Písek	19
2.3.5.	Okres Prachatice	20
2.3.6.	Okres Strakonice	21
2.3.7.	Okres Tábor	23
2.3.8.	Porovnání nezaměstnanosti v okresech Jihočeského kraje - souhrn	24
2.3.9.	Situace v jednotlivých mikroregionech v kraji	26
<b>3.</b>	<b>Problémové skupiny na trhu práce kraje</b>	
3.1.	Dlouhodobě evidovaní uchazeči o zaměstnání	28
3.2.	Uchazeči o zaměstnání ve věku 50 let a starší	29
3.3.	Osoby se zdravotním postižením	30
3.4.	Uchazeči v hmotné nouzi	31
3.5.	Absolventi škol a mladiství	32
<b>4.</b>	<b>Cizinci na trhu práce kraje</b>	
4.1.	Cizinci s povolením k zaměstnání	34
4.2.	Osoby s volným přístupem na trh práce	35
<b>5.</b>	<b>Realizace APZ v roce 2021</b>	
5.1.	Realizace jednotlivých nástrojů APZ v roce 2021	37
5.1.1.	Veřejně prospěšné práce	39
5.1.2.	Společensky účelná pracovní místa	40
5.1.3.	Podpora zaměstnávání osob se zdravotním postižením	41
5.1.4.	Regionální mobilita	42
5.2.	Rekvalifikace a poradenství	43
5.2.1.	Rekvalifikace zabezpečované ÚP ČR (vysoutěžené)	43
5.2.2.	Zvolené rekvalifikace	45
5.2.3.	Zaměstnanecké rekvalifikace	46
5.2.4.	Poradenství	47
5.2.5.	Pracovní rehabilitace	48
5.3.	Projekty ESF	49
5.3.1.	Regionální individuální projekty	49
5.3.2.	Národní individuální projekty	53
5.4.	Další aktivity	53
5.5.	Vyhodnocení cílů APZ stanovených na rok 2021	54
<b>6.</b>	<b>Cíle APZ pro rok 2022</b>	56
<b>7.</b>	<b>Prognóza vývoje trhu práce na rok 2022</b>	57
<b>8.</b>	<b>Přílohy</b>	
8.1.	Tabulka – rekvalifikační kurzy	59
8.2.	Grafy	60



# 1. ZAMĚSTNANOST

## 1.1. Celková zaměstnanost v kraji

- V Jihočeském kraji dosáhl počet osob s jediným nebo hlavním zaměstnáním ve 3. čtvrtletí roku 2021 celkem 317,1 tis., z toho bylo 174,0 tis. mužů (54,9 %) a 143,0 tis. žen (45,1 %). Celková zaměstnanost k 30.9.2021 byla o cca 4,5 tis. vyšší než k 30.9.2020.
- Podíl počtu zaměstnanců Jihočeského kraje k počtu zaměstnanců v České republice k 30.9.2021 činil 6,0 %, v porovnání se stejným obdobím minulého roku se nezměnil.
- Meziroční srovnání nejaktuálnějšího přehledu o zaměstnaných s jediným (hlavním) zaměstnáním v národním hospodářství za kraj podle věkových kategorií, podle vzdělání, odvětví (CZ-NACE), sektorů a CZ-ISCO uvádějí následující tabulky (zdroj ČSÚ – výsledky výběrového šetření pracovních sil 3. čtvrtletí 2020 a 2021). Údaje jsou v tisících, proto jsou možné určité drobné nesrovnalosti díky zaokrouhlování.

Věková struktura (v tis.)

Věkové kategorie	stav k 30.9.2020			stav k 30.9.2021		
	celkem	muži	ženy	celkem	muži	ženy
<b>CELKEM</b>	<b>312,6</b>	<b>177,7</b>	<b>134,9</b>	<b>317,1</b>	<b>174,0</b>	<b>143,0</b>
15 až 19 let	1,3	1,1	0,2	1,9	1,5	0,4
20 až 24 let	13,0	8,9	4,2	13,8	7,9	5,9
25 až 29 let	28,6	18,0	10,6	29,7	17,9	11,8
30 až 34 let	32,7	21,0	11,8	31,5	19,0	12,5
35 až 39 let	36,8	21,7	15,1	37,4	20,8	16,6
40 až 44 let	48,1	26,2	21,9	46,5	25,0	21,5
45 až 49 let	47,8	24,9	22,9	50,4	25,9	24,5
50 až 54 let	38,4	20,1	18,3	38,6	19,6	19,0
55 až 59 let	37,0	18,9	18,1	36,7	19,1	17,6
60 až 64 let	20,1	12,3	7,8	23,0	12,8	10,2
65 a více let	8,9	4,8	4,1	7,5	4,5	3,0
15 až 24 let	14,3	10,0	4,2	15,7	9,4	6,2
25 až 49 let	193,9	111,7	82,3	195,5	108,6	87,0
50 a více let	104,4	56,1	48,3	105,8	56,1	49,8

Úroveň vzdělání (v tis.)

Vzdělání	stav k 30.9.2020			stav k 30.9.2021		
	celkem	muži	ženy	celkem	muži	ženy
<b>CELKEM</b>	<b>312,6</b>	<b>177,7</b>	<b>134,9</b>	<b>317,1</b>	<b>174,0</b>	<b>143,0</b>
Základní vzdělání	15,2	8,9	6,3	13,2	7,1	6,1
Střední bez maturity	114,1	74,0	40,1	114,3	71,7	42,6
Střední s maturitou	123,9	63,7	60,2	118,3	62,0	56,3
Vysokoškolské	59,4	31,1	28,3	71,2	33,2	38,0



Zaměstnaní podle odvětví CZ-NACE (v tis.)

Odvětví	stav k 30.9.2020			stav k 30.9.2021		
	celkem	muži	ženy	celkem	muži	ženy
Zemědělství, lesnictví a rybnářství	13,8	10,7	3,1	15,5	11,4	4,1
Těžba a dobývání	1,0	0,9	.	.	.	.
Zpracovatelský průmysl	91,8	59,6	32,2	87,9	56,1	31,8
Výroba a rozvod elektřiny, plynu, tepla	7,2	5,9	1,4	5,4	4,4	1,0
Zásobování vodou	4,1	2,7	1,4	4,0	2,2	1,7
Stavebnictví	28,3	26,1	2,3	28,1	26,1	2,0
Velkoobchod a maloobchod; opr. motor. vozidel	37,9	16,6	21,3	36,2	17,5	18,8
Doprava, skladování	15,6	12,1	3,5	15,2	11,5	3,8
Ubytování, stravování a pohostinství	10,5	3,7	6,7	10,9	4,5	6,3
Informační a komunikační činnosti	5,0	3,8	1,2	4,5	3,0	1,5
Peněžnictví a pojišťovnictví	5,7	2,5	3,2	3,4	1,1	2,3
Činnosti v oblasti nemovitostí	0,9	.	.	2,4	1,7	.
Profesní, vědecké a technické činnosti	6,9	4,7	2,2	10,4	5,4	5,0
Administrativní a podpůrné činnosti	6,7	3,5	3,2	5,4	2,1	3,3
Veřejná správa a obrana	22,5	13,3	9,2	25,3	13,9	11,4
Vzdělávání	20,7	4,1	16,6	22,6	4,4	18,2
Zdravotní a sociální péče	22,0	3,2	18,7	28,5	5,3	23,2
Kulturní, zábavní a rekreační činnosti	4,7	2,0	2,7	3,8	2,1	1,7



### Zaměstnaní podle sektorů (v tis.)

Sektory	stav k 30.9.2020			stav k 30.9.2021		
	celkem	muži	ženy	celkem	muži	ženy
Zemědělství	13,8	10,7	3,1	15,5	11,4	4,1
Průmysl	132,5	95,1	37,3	125,6	89,0	36,6
Služby	166,3	71,9	94,4	176,0	73,7	102,3

### Zaměstnaní podle klasifikace zaměstnání – CZ-ISCO (v tis.)

CZ-ISCO	stav k 30.9.2020			stav k 30.9.2021		
	celkem	muži	ženy	celkem	muži	ženy
Zákonodárci a řídicí pracovníci	12,5	8,7	3,7	15,4	10,4	5,0
Specialisté	37,6	17,2	20,4	45,5	18,0	27,5
Techničtí a odborní pracovníci	45,4	26,8	18,6	45,5	26,4	19,1
Úředníci	26,2	5,7	20,5	26,9	4,0	22,9
Pracovníci ve službách a prodeji	46,0	14,2	31,8	52,0	16,7	35,3
Kvalifikovaní pracovníci v zemědělství, lesnictví a rybářství	7,8	5,6	2,2	6,4	4,6	1,8
Řemeslníci a opraváři	62,7	55,1	7,6	58,0	52,0	6,0
Obsluha strojů a zařízení, montéři	52,4	34,7	17,7	47,4	33,7	13,7
Pomocní a nekvalifikovaní pracovníci	18,2	6,0	12,1	17,5	6,1	11,4
Zaměstnanci v ozbrojených silách	4,0	3,7	.	2,5	2,1	.

- Z výše uvedených údajů vyplývá, že k největšímu meziročnímu nárůstu zaměstnanosti došlo v odvětví Zdravotní a sociální péče, k úbytku ve zpracovatelském průmyslu, u žen pak došlo k nárůstu také v odvětví Zdravotní a sociální péče a k úbytku v odvětví obchodu. Podle sektorů došlo k poklesu zaměstnanosti v průmyslu a k nárůstu ve službách a mírně i v zemědělství. Podle klasifikace zaměstnání CZ-ISCO došlo k největšímu nárůstu zaměstnanosti v kategorii Specialisté a Pracovníci ve službách a prodeji a k největšímu úbytku v kategorii Obsluha strojů a zařízení a Řemeslníci a opraváři.



## 1.2. Zaměstnavatelé, kteří zaznamenali v roce 2021 nejvýraznější pohyby pracovních sil

Stejně jako v minulých letech, nahlašovaly firmy s pracovišti v Jihočeském kraji Krajské pobočce ÚP ČR v Českých Budějovicích na základě povinnosti podle § 62 zákoníku práce hromadné propouštění zaměstnanců. Záměr hromadného propouštění byl nahlášen společností PHOENIX lékárenský velkoobchod, s.r.o. se sídlem v Praze, kdy byl ukončen provoz obchodního centra Ševětín. Společnost COPI-J a.s. se sídlem v Husinci (okres Prachatice) oznámila ukončení provozu z důvodu snížení objemu zakázek, propouštění postihlo zejména švadleny a dělnice textilní výroby. Společnost INOVAN CZ s.r.o. se sídlem ve Zlivi (okres České Budějovice) oznámila své rozhodnutí zrušit část zaměstnavatele, a to oddělení výroby jehel a špendlíků, hromadné propouštění se pak týkalo zejména dělníků ve výrobě a skladu. Společnost PEK GROUP, a.s. oznámila ukončení provozu ve Strakonících z důvodu ztráty významných odběratelů. Hromadné propouštění se týkalo zaměstnanců vykonávajících zejména provozní a pekárenskou činnost. K dalšímu hromadnému propouštění, kdy se ale v rámci Jihočeského kraje rovněž jednalo o propouštění malého rozsahu, došlo ve společnosti Česká pošta, s.p., a v dalších firmách z oblasti bankovního a obchodního sektoru.

Z výsledků monitoringových dotazníků vyplynulo, že největší meziroční pokles počtu zaměstnanců mezi firmami Jihočeského kraje byl vykázán ve společnosti ISOTHERM s r.o., se sídlem v Kaplici (okres Český Krumlov), zabývající se tvarováním a zpracováním plochého skla. V pořadí firem s největšími meziročními úbytky pracovníků následovala firma MEDISIZE se sídlem v Trhových Svinech (okres České Budějovice), zabývající se výrobou prostředků a komponentů pro farmaceutický a zdravotnický průmysl. V důsledku nižší poptávky po výrobcích pro automobilový průmysl došlo ke snižování počtu pracovníků ve firmách THK RHYTHM AUTOMOTIVE CZECH a.s. se sídlem v Dačicích (okres Jindřichův Hradec) a Robert Bosch, spol. s r.o. se sídlem v Českých Budějovicích. K poklesu počtu pracovníků došlo rovněž v českobudějovické elektrotechnické firmě Würth Elektronik iBE CZ s.r.o. U výše uvedených zaměstnavatelů se v rámci Jihočeského kraje v souhrnu jednalo o úbytek cca 320 pracovních míst.

Naopak největší meziroční přírůstek počtu zaměstnanců v rámci Jihočeského kraje zaznamenala společnost Nemocnice České Budějovice, a.s. Nárůst počtu zaměstnanců vykázaly i další nemocnice v kraji (např. v Táboře, Jindřichově Hradci a v Prachaticích). Dále v pořadí největší meziroční přírůstek počtu pracovníků u firem Jihočeského kraje vykázaly společnosti KeyTec České Budějovice s.r.o., zabývající se výrobou přesných kovových dílů a plastových komponentů pro automobilový průmysl a spotřební elektroniku a Mektec Manufacturing Corporation Europe CZ s.r.o., zabývající se výrobou a osazováním flexibilních plošných spojů pro automobilový, zdravotnický a všeobecný průmysl. V Českém Krumlově byl nejvyšší přírůstek ve společnosti FRONIUS Česká republika s.r.o., která se zabývá výrobou transformátorů. V okrese Strakonice došlo k největšímu meziročnímu přírůstku počtu pracovníků ve společnosti VISHAY ELECTRONIC spol. s r.o. s provozovnou v Blatné, zabývající se výrobou elektrosoučástek a ve společnosti Vertiv Czech Republic s.r.o. se sídlem v Nišovicích u Volyně, která se zabývá výrobou datových a telekomunikačních rozvaděčů a dodává infrastrukturu do datových a výpočetních center. V okrese Prachatice došlo k navýšení počtu pracovníků u firmy ROHDE & SCHWARZ závod Vimperk, s.r.o., zabývající se výrobou zařízení v oblasti měřicí, vysílací a mediální techniky a kybernetické bezpečnosti. V okrese Tábor došlo k navýšení počtu zaměstnanců z důvodu zvýšeného odbytu součástek pro automobilový průmysl ve společnosti BRISK Tábor a.s. U výše uvedených



zaměstnavatelů se v rámci Jihočeského kraje v souhrnu jednalo o přírůstek cca 450 pracovních míst.

### 1.3. Stručná charakteristika poptávky zaměstnavatelů po pracovní síle (volná pracovní místa)

- Z hlediska evidovaných volných pracovních míst (dále jen VPM) byla v roce 2021 zaznamenána vyšší poptávka zaměstnavatelů po nových pracovnících než v předchozím roce. Zatímco v roce 2020 nejistá pandemická situace způsobovala, že zaměstnavatelé více zvažovali přijímání nových zaměstnanců a zaměřovali se spíše na snahu o udržení stávajících zaměstnanců, v roce 2021 se již tento vliv neprojevil a zaměstnavatelé nahlašovali volná místa ve vyšší míře.
- Celkový poměrně vysoký počet evidovaných VPM byl stejně jako v minulých letech do značné míry ovlivněn skutečností, že zaměstnavatelé mají povinnost nahlašovat volná pracovní místa, mají-li v úmyslu obsadit místa cizinci bez volného přístupu na trh práce. Proces od nahlášení volného pracovního místa až do obsazení místa cizincem je dlouhodobá záležitost daná nastaveným systémem a profesní skladba těchto míst je taková, že se nedaří tato místa obsadit uchazeči o zaměstnání, a proto místa setrvávají v evidenci volných pracovních míst jako dlouhodobě neobsaditelná.
- Na konci ledna 2021 byl počet VPM v kraji na hodnotě ročního minima 18 929 míst. Poté se počet míst až do srpna zvyšoval. Po snížení počtu VPM v měsících září a říjnu došlo během listopadu k nárůstu na roční maximum 20 933 míst. V posledním měsíci roku pak došlo ke snížení počtu na hodnotu 20 279 míst.
- Průměrný měsíční počet evidovaných VPM v roce 2021 byl 20 138 míst, tj. o 1 738 míst více než měsíční průměr za rok 2020. Průměrný počet uchazečů na 1 VPM za celý rok 2021 byl 0,7 uchazeče a oproti roku 2020 se nezměnil.
- V průběhu roku 2021 bylo celkem nově zaevidováno 36 526 VPM (v roce 2020 to bylo 27 925 VPM), obsazeno či zrušeno bylo celkem 36 095 VPM (v roce 2020 to bylo 29 797 VPM). Průměrně měsíčně bylo nově zaevidováno 3 044 VPM. Nejvíce VPM bylo nově zaevidováno v měsíci červnu (3 658 VPM), nejméně v prosinci (2 343 VPM).
- Velkou část v nabídce VPM tvoří místa s nabízením i pro cizince. Poměr počtu VPM s nabízením i pro cizince k celkovému počtu VPM se pohyboval v průběhu roku v rozsahu 68,2 – 73,4 %. K 31.12.2021 bylo z celkového počtu 20 279 VPM s nabízením pro cizince 13 831 VPM (tj. 68,2 % z celku). V roce 2020 ke stejnému datu tvořila taková místa 73,1 %, tedy 13 609 míst pro cizince z celkových 18 614 VPM.

#### Největší zájem zaměstnavatelů byl v kraji o profese:

montážní dělníci ostatních zařízení  
řidiči nákladních automobilů, tahačů a speciálních vozidel  
zedníci a montéři suchých staveb  
obsluha strojů na výrobu a zpracování výrobků z plastu  
pomocní pracovníci ve výrobě  
montážní dělníci elektrických, energetických a elektronických zařízení  
dělníci v oblasti výstavby budov  
montážní dělníci mechanických zařízení



kuchaři  
nástrojaři a příbuzní pracovníci  
skladníci

- Ve struktuře VPM podle požadovaného vzdělání nedošlo k 31.12.2021 oproti stejnému období minulého roku k žádným výrazným změnám. U všech typů vzdělání došlo ke snížení počtu uchazečů na jedno VPM, největší pokles je u středoškolského vzdělání s maturitou a u vysokoškolského vzdělání.

### Počet evidovaných VPM a UoZ v Jihočeském kraji podle požadavků na dosažené vzdělání

Vzdělání	stav k datu 31.12.2020				stav k datu 31.12.2021			
	ucha- zeči	volná místa		uch./ 1 VPM	ucha- zeči	volná místa		uch./ 1 VPM
		abs.	v %			abs.	v %	
Základní vzdělání, neúplné vzdělání	3 677	13 400	72,0	0,3	3 218	14 423	71,1	0,2
Středoškolské bez maturity	5 806	3 998	21,5	1,5	5 279	4 445	21,9	1,2
Středoškolské s maturitou	3 615	935	5,0	3,9	3 205	1 080	5,3	3,0
Vysokoškolské	998	281	1,5	3,6	932	331	1,6	2,8
<b>Celkem</b>	<b>14 096</b>	<b>18 614</b>	<b>100,0</b>	<b>0,8</b>	<b>12 634</b>	<b>20 279</b>	<b>100,0</b>	<b>0,6</b>

- Struktura VPM podle tříd profese se k 31.12.2021 oproti stejnému období minulého roku se také výrazně nezměnila. Nejvíce VPM bylo ve třídě 8 - Obsluha strojů a zařízení, montéři a třídě 7 - Řemeslníci a opraváři, v těchto třídách došlo také k největšímu absolutnímu navýšení počtu míst.

### Počet evidovaných VPM v Jihočeském kraji podle profese CZ-ISCO

Třída zaměstnání CZ-ISCO	stav k datu			
	31.12.2020		31.12.2021	
	abs.	v %	abs.	v %
tř. 1 – Zákonodárci a řídicí pracovníci	60	0,3	85	0,4
tř. 2 – Specialisté	459	2,5	497	2,5
tř. 3 – Techničtí a odborní pracovníci	508	2,7	671	3,3
tř. 4 – Úředníci	369	2,0	445	2,2
tř. 5 – Pracovníci ve službách a prodeji	2 086	11,2	2 398	11,8
tř. 6 – Kvalifikovaní pracovníci v zemědělství, lesnictví a rybářství	246	1,3	273	1,3
tř. 7 – Řemeslníci a opraváři	5 202	27,9	5 545	27,3
tř. 8 – Obsluha strojů a zařízení, montéři	7 067	38,0	7 583	37,4
tř. 9 – Pomocní a nekvalifikovaní pracovníci	2 617	14,1	2 782	13,7
tř. 0 – Zaměstnanci v ozbrojených silách	0	0,0	0	0,0
<b>Celkem</b>	<b>18 614</b>	<b>100,0</b>	<b>20 279</b>	<b>100,0</b>





- V průběhu roku 2021 bylo v Jihočeském kraji prostřednictvím monitoringu jako jedné ze základních cest k navázání a prohlubování spolupráce ÚP ČR se zaměstnavateli realizována široká škála aktivit. Příslušní pracovníci se intenzivně věnovali zejména informativním kontaktům (425) s cílem seznámit zástupce firem se službami a projekty, které ÚP ČR nabízí, a zároveň v maximální možné míře pokrýt jejich poptávku po pracovní síle skrze výběr vhodných kandidátů z řad nezaměstnaných (tzv. cílený matching). Jednalo se o konání výběrových (17) a zejména předvýběrových řízení (284), jejichž výrazná převaha je dána především flexibilitou, neboť lze touto cestou účelně hledat nové zaměstnance i v případě nedostatkových profesí. Předání kontaktních údajů na vybrané kandidáty zaměstnavateli namísto zprostředkování pozic formou doporučenky pak celý proces výrazně urychluje a personalisté tak mohou oslovit UoZ prakticky ihned po vstupu do evidence ÚP ČR, čímž se zvyšují šance na úspěch (nízké riziko ztráty pracovních návyků). Realizaci aktivit ve sledovaném období do značné míry ovlivnila epidemiologická situace v souvislosti s pandemií viru COVID-19, díky níž významná část informativních kontaktů proběhla pouze distančním způsobem (email, řízený telefonický rozhovor), ačkoliv tento způsob komunikace nemusí každému vyhovovat a ne vždy také dovoluje dostatečně porozumět potřebám firem, řada skupinových setkání (výběrová řízení, semináře pro zaměstnavatele, miniburzy a burzy práce) nemohla být realizována vůbec.
- Za zásadní problém, s nímž se pracovníci monitoringu setkávají prakticky v rámci všech aktivit a který především ovlivňuje situaci na TP, lze považovat enormní nedostatek pracovních sil. Svědčí o něm nejen nízký podíl nezaměstnaných osob prakticky na úrovni přirozené nezaměstnanosti a přetrvávající nárůst VPM, která zaměstnavatelé skrze ÚP ČR poptávají, ale i stále více se prohlubující rozdíl mezi pozicemi poptávanými ze strany zaměstnavatelů a těmi, kterým nezaměstnaní dávají přednost. Důvodem je kromě kontinuálního nárůstu výroby, vysokého podílu manuální práce, či stárnutí populace, také stále častěji nepravidelná pracovní doba, odloučení od rodiny a vysoká míra zodpovědnosti, z hlediska zaměstnanců pak více než dřív rozhoduje náplň práce, možnost zkráceného úvazku, mzdové ohodnocení či zaměstnanecké benefity. Z uvedeného je zřejmé, že volná kapacita pracovních sil nedokáže zcela pokrýt aktuální poptávku ze strany zaměstnavatelů a personalisté proto stále častěji hledají nové pracovníky v zahraničí. I v tomto ohledu však situace není příliš příznivá, neboť se jedná o poměrně časově i administrativně náročný proces, který přináší mnoho úskalí a představuje citlivý prostor vyžadující intenzivní komunikaci mezi firmami a ÚP ČR.



## 2. NEZAMĚŠTNANOST

### 2.1. Vývoj nezaměstnanosti

- V prvních dvou měsících roku 2021 počet uchazečů narůstal až na maximum 15 698 uchazečů k 28.2.2021. Poté docházelo k postupnému snižování počtu uchazečů až na roční minimum 11 276 uchazečů v listopadu. V posledním měsíci roku 2021 se počet uchazečů opět zvýšil, a to meziměsíčně o 1 358 uchazečů na 12 634 uchazečů.
- Průměrný měsíční počet evidovaných uchazečů v Jihočeském kraji byl 13 178 osob, tj. o 771 více než v roce 2020.
- Počet evidovaných nezaměstnaných k 31.12.2021 ve srovnání se stejným obdobím minulého roku byl o 1 462 osob nižší a činil 12 634 uchazečů.
- Roční průměrný podíl počtu uchazečů pobírajících podporu v nezaměstnanosti na celkovém počtu evidovaných UoZ byl 35,5 %. V ČR činil tento podíl 30,3 %. Největší podíl uchazečů pobírajících podporu v nezaměstnanosti v kraji byl v měsíci lednu 43,1 % a nejmenší v měsíci červnu 31,3 %. Absolutní počet uchazečů pobírajících podporu k 31.12.2021 byl 4 791, k 31.12.2020 to bylo 5 488 uchazečů.

#### Vývoj nezaměstnanosti

Ukazatel (celkový počet)	celkem stav k datu		ženy stav k datu	
	31.12.2020	31.12.2021	31.12.2020	31.12.2021
Evidovaní uchazeči o zaměstnání celkem	14 096	12 634	7 073	6 384
z celku dosažitelní	13 017	11 379	6 513	5 720
Volná pracovní místa	18 614	20 279	-	-
Uchazeči připadající na 1 VPM	0,8	0,6	-	-
Uchazeči pobírající podporu v nezaměstnanosti	5 488	4 791	2 802	2 454
Podíl nezaměstnaných na obyvatelstvu (v %)	3,2	2,8	3,3	2,9

- Podíl nezaměstnaných na obyvatelstvu ve věku 15 – 64 let (dále jen podíl nezaměstnaných) se zpočátku roku držel na vyšší úrovni, tj. v měsících lednu a únoru bylo evidováno roční maximum 3,6 %. V následujících měsících docházelo ke snižování podílu až na roční minimum v měsíci říjnu a listopadu – 2,5 %. Průměrný podíl nezaměstnaných v kraji v roce 2021 byl 3,0 % (za rok 2020 2,8 %) a byl o 0,7 procentního bodu nižší než průměr v ČR.
- V průběhu roku se Jihočeský kraj řadil na 2. – 5. místo v pořadí krajů podle nejnižšího podílu nezaměstnaných. V první polovině roku zaujímal kraj 4. - 5. místo a v měsících srpen – listopad byl v pořadí krajů druhý po Pardubickém kraji. Na konci roku 2021 byl Jihočeský kraj v podílu nezaměstnaných na 3. místě za Pardubickým krajem a Zlínským krajem, kdy spolu s Plzeňským krajem a Prahou dosahovala hodnota podílu nezaměstnaných v Jihočeském kraji hodnoty 2,8 %.



- K 31.12.2020 připadalo na jedno volné místo v Jihočeském kraji 0,8 a v ČR 0,9 uchazeče, k 31.12.2021 to bylo v Jihočeském kraji 0,6 a v ČR 0,9 uchazeče. Roční průměr počtu uchazečů na jedno volné místo činil v roce 2021 v Jihočeském kraji 0,7 a v ČR 0,8 uchazeče, stejných hodnot dosahoval tento poměr pro Jihočeský kraj i ČR i v roce 2020.
- V průběhu roku 2021 bylo v Jihočeském kraji nově evidováno 23 043 uchazečů, tj. o 5 851 uchazečů méně než v roce 2020, evidenci ukončilo celkem 24 505 uchazečů, tj. o 830 uchazečů méně než v roce 2020. Z celkového počtu uchazečů, kteří ukončili evidenci v roce 2021 bylo 74,7 % uchazečů umístěno do zaměstnání – celkem 18 316 uchazečů (v roce 2020 to bylo 76,9 % - 19 483 uchazečů), z toho umístěno úřadem práce bylo 6 956 uchazečů, tj. 28,4 % z celkového počtu vyřazených uchazečů v roce 2021 a 38,0 % z počtu umístěných uchazečů. Pro srovnání v roce 2020 bylo umístěno pomocí úřadu práce 7 487 uchazečů, tedy 29,6 % z celkového počtu vyřazených uchazečů a 38,4 % z počtu umístěných uchazečů.
- Nejvíce uchazečů bylo nově evidováno v měsíci lednu (3 207 uchazečů) a nejméně v květnu (1 459 uchazečů). Nejvíce uchazečů ukončilo evidenci v září (2 564 uchazečů) a nejméně v prosinci (1 359 uchazečů).

### Tok nezaměstnanosti

Období	nově evidovaní celkem	s ukončenou evidencí a vyřazení celkem	z celku umístění	z toho umístění úřadem práce
rok 2020	28 894	25 335	19 483	7 487
rok 2021	23 043	24 505	18 316	6 956

- Nejpočetnější skupinou evidovaných uchazečů k 31.12.2021 podle vzdělání byla skupina uchazečů se středoškolským vzděláním 67,2 %, z toho středoškoláci bez maturity 41,8 %. Skupina uchazečů se základním vzděláním a bez vzdělání se podílela na celkovém počtu nezaměstnaných 25,5 % a absolventi vysokých škol 7,4 %. V porovnání se stejným obdobím minulého roku se procentuální zastoupení uchazečů odlišovalo jen mírně, k 31.12.2020 počet absolventů středních škol činil 66,8 %, z toho středoškoláci bez maturity 41,2 %, počet uchazečů se základním vzděláním 26,1 % a počet vysokoškolsky vzdělaných uchazečů 7,1 %. V absolutním vyjádření bylo v meziročním srovnání ke konci roku 2021 evidováno o 937 středoškoláků méně než k 31.12.2020, o 459 méně bylo uchazečů se vzděláním základním nebo bez vzdělání a o 66 méně vysokoškoláků.



## Vzdělanostní struktura uchazečů o zaměstnání

	Celkem				ženy			
	stav k datu 31.12.2020		stav k datu 31.12.2021		stav k datu 31.12.2020		stav k datu 31.12.2021	
	abs.	v %	abs.	v %	abs.	v %	abs.	v %
Bez vzdělání, neúplné základní	255	1,8	226	1,8	131	1,9	116	1,8
Základní vzdělání	3 422	24,3	2 992	23,7	1 868	26,4	1 665	26,1
Nižší střední vzdělání	4	0,0	4	0,0	3	0,0	4	0,1
Nižší střední odborné vzdělání	339	2,4	316	2,5	162	2,3	153	2,4
Střední odborné s výučním listem	5 409	38,4	4 911	38,9	2 343	33,1	2 105	33,0
Stř. nebo stř.obd. bez mat. i výuč.listu	54	0,4	48	0,4	43	0,6	39	0,6
ÚSV	399	2,8	385	3,0	253	3,6	239	3,7
ÚSO s vyučením i maturitou	679	4,8	604	4,8	316	4,5	275	4,3
ÚSO s maturitou (bez vyučení)	2 406	17,1	2 095	16,6	1 319	18,6	1 180	18,5
Vyšší odborné vzdělání	131	0,9	121	1,0	84	1,2	79	1,2
Bakalářské vzdělání	319	2,3	274	2,2	191	2,7	187	2,9
Vysokoškolské vzdělání	648	4,6	632	5,0	348	4,9	330	5,2
Doktorské	31	0,2	26	0,2	12	0,2	12	0,2
<b>Celkem</b>	<b>14 096</b>	<b>100,0</b>	<b>12 634</b>	<b>100,0</b>	<b>7 073</b>	<b>100,0</b>	<b>6 384</b>	<b>100,0</b>

### Největší počty evidovaných uchazečů byly k 31.12.2021 v následujících profesích:

pomocní pracovníci ve výrobě  
 prodavači v prodejnách  
 všeobecní administrativní pracovníci  
 uklízeči a pomocníci  
 pracovníci ostrahy  
 řidiči osobních a malých dodávkových automobilů  
 zedníci  
 montážní dělníci  
 skladníci, obsluha vysokozdvíhových vozíků  
 kuchaři, pomocní kuchaři

- Podle tříd zaměstnání CZ-ISCO bylo nejvíce uchazečů o zaměstnání k 31.12.2021 ve třídě 9 – Pomocní a nekvalifikovaní pracovníci (3 508 uchazečů, tj. 32,2 % z celkového počtu) a dále ve třídě 5 – Pracovníci ve službách a prodeji (2 459 uchazečů, tj. 26,5 % z celkového počtu). Oproti stejnému období minulého roku došlo jen k velmi malým změnám. K největšímu procentuálnímu nárůstu počtu uchazečů došlo v třídě 9 – Pomocní a nekvalifikovaní pracovníci (u uchazečů celkem o 1,6 procentního bodu a u žen o 1,7 procentního bodu), k největšímu procentuálnímu poklesu pak u třídy 5 – Pracovníci ve službách a prodeji (u uchazečů celkem o 1,3 procentního bodu a u žen o 1,7 procentního bodu).



## Struktura uchazečů o zaměstnání podle profese CZ-ISCO – celkem

Třída zaměstnání CZ-ISCO	stav k datu			
	31.12.2020		31.12.2021	
	abs.	v %	abs.	v %
tř. 1 – Zákodárci a řídicí pracovníci	161	1,1	141	1,1
tř. 2 – Specialisté	572	4,1	525	4,2
tř. 3 – Techničtí a odborní pracovníci	917	6,5	789	6,2
tř. 4 – Úředníci	1 515	10,7	1398	11,1
tř. 5 – Pracovníci ve službách a prodeji	2 920	20,7	2459	19,5
tř. 6 – Kvalifikovaní pracovníci v zemědělství, lesnictví a rybářství	186	1,3	180	1,4
tř. 7 – Řemeslníci a opraváři	1 855	13,2	1633	12,9
tř. 8 – Obsluha strojů a zařízení, montéři	1 795	12,7	1640	13,0
tř. 9 – Pomocní a nekvalifikovaní pracovníci	3 691	26,2	3508	27,8
tř. 0 – Zaměstnanci v ozbrojených silách	11	0,1	5	0,0
Neuvedeno	473	3,4	356	2,8
<b>Celkem</b>	<b>14 096</b>	<b>100,0</b>	<b>12 634</b>	<b>100,0</b>

## Struktura uchazečů o zaměstnání podle profese CZ-ISCO – ženy

Třída zaměstnání CZ-ISCO	stav k datu			
	31.12.2020		31.12.2021	
	abs.	v %	abs.	v %
tř. 1 – Zákodárci a řídicí pracovníci	50	0,7	36	0,6
tř. 2 – Specialisté	311	4,4	292	4,6
tř. 3 – Techničtí a odborní pracovníci	366	5,2	338	5,3
tř. 4 – Úředníci	1226	17,3	1140	17,9
tř. 5 – Pracovníci ve službách a prodeji	1993	28,2	1692	26,5
tř. 6 – Kvalifikovaní pracovníci v zemědělství, lesnictví a rybářství	109	1,5	100	1,6
tř. 7 – Řemeslníci a opraváři	211	3,0	168	2,6
tř. 8 – Obsluha strojů a zařízení, montéři	424	6,0	393	6,2
tř. 9 – Pomocní a nekvalifikovaní pracovníci	2158	30,5	2054	32,2
tř. 0 – Zaměstnanci v ozbrojených silách	1	0,0	1	0,0
Nezadáno	224	3,2	170	2,7
<b>Celkem</b>	<b>7 073</b>	<b>100,0</b>	<b>6 384</b>	<b>100,0</b>

- Z hlediska věkové struktury uchazečů o zaměstnání k poslednímu dni sledovaného období nedošlo v roce 2021 k výraznému posunu oproti minulému roku. V relativním vyjádření ve věkové kategorii do 24 let věku došlo k poklesu o 1,9 procentního bodu, ve věkové kategorii 25 – 49 let k poklesu o 2,9 procentního bodu a ve věkové kategorii nad 50 let k nárůstu o 4,8 procentního bodu. V absolutních počtech se jednalo o úbytek 432 uchazečů ve věkové kategorii do 24 let, úbytek 1 150 uchazečů ve věkové kategorii 25 – 49 let a nárůst 120 uchazečů ve věkové kategorii nad 50 let. Podrobnějšímu rozboru uchazečů věkové kategorie nad 50 let je věnována kapitola 3.2.



## Věková struktura uchazečů o zaměstnání

	celkem stav k datu				ženy stav k datu			
	31.12.2020		31.12.2021		31.12.2020		31.12.2021	
	abs.	v %	abs.	v %	abs.	v %	abs.	v %
do 19 let	584	4,1	459	3,6	288	4,1	206	3,2
20-24 let	1 261	8,9	954	7,6	581	8,2	447	7,0
25-29 let	1 426	10,1	1 063	8,4	692	9,8	575	9,0
30-34 let	1 371	9,7	1 227	9,7	712	10,1	630	9,9
35-39 let	1 413	10,0	1 195	9,5	768	10,9	632	9,9
40-44 let	1 709	12,1	1 421	11,2	890	12,6	753	11,8
45-49 let	1 591	11,3	1 454	11,5	838	11,8	766	12,0
50-54 let	1 519	10,8	1 462	11,6	816	11,5	757	11,9
55-59 let	2 055	14,6	1 995	15,8	1 082	15,3	1 049	16,4
nad 60 let	1 167	8,3	1 404	11,1	406	5,7	569	8,9
Celkem	14 096	100,0	12 634	100,0	7 073	100,0	6 384	100,0

- Průměrný věk uchazečů o zaměstnání k 31.12.2021 byl v Jihočeském kraji 43,8 let, průměrný věk uchazečů v ČR byl 43,5 let (k 31.12.2020 to bylo 42,2 let v Jihočeském kraji a 42,6 let v ČR). U žen byl průměrný věk k 31.12.2021 43,5 let a v ČR 43,2 let (k 31.12.2020 to bylo v Jihočeském kraji 42,0 let a v ČR 42,4 let).

## 2.2. Hlavní příčiny nezaměstnanosti v kraji

Na základě znalosti dlouhodobého vývoje trhu práce v Jihočeském kraji a s ohledem na aktuální situaci v oblasti poptávky a nabídky na trhu práce lze tvrdit, že mezi dlouhodobé hlavní příčiny nezaměstnanosti patřily zejména:

- nedostatečná dopravní obslužnost v Jihočeském kraji (zejména ve venkovských a hraničních oblastech okresů), z toho plynoucí obtížná dojíždka do zaměstnání (zejména na směnné nebo turnusové provozy, na víkendové služby atd.);
- obtížné (resp. nemožné) sladění profesního života s životem rodinným (požadavek směnných provozů x péče o nezletilé dítě, popř. o jinou blízkou osobu - rodiče, příbuzné) – např. u profese "provozovatelé maloobchodních a velkoobchodních prodejen" se jedná o prodavače do směnných provozů, evidovaní uchazeči mají zájem především o jednosměnné provozy (z důvodu péče o děti, obtížné dojíždky a nabízené výše mzdy); s tím souvisí také nedostatek volných pracovních míst na zkrácený úvazek – zejména pro osoby pečující o děti ve věku do 15 let a pro osoby se zdravotním postižením;
- nesoulad požadavků ze strany zaměstnavatelů a nabízených dovedností ze strany uchazečů o zaměstnání – např. v profesi "řidič mezinárodní nákladní dopravy" existuje dlouhodobě vysoká poptávka po nových zaměstnancích, evidovaní uchazeči-řidiči mají zájem o profesi "řidič osobního automobilu";



- velký podíl uchazečů o zaměstnání v evidenci, kteří mají základní vzdělání (v mnoha případech zároveň pobírající dávky pomoci v hmotné nouzi) v kombinaci s dalšími znevýhodněními na trhu práce a bez základních pracovních a často i hygienických návyků.
- Specifickou příčinou nezaměstnanosti v roce 2021 byla stejně jako v roce 2020 pandemická situace, která s různou intenzitou ovlivňovala vývoj nezaměstnanosti v průběhu celého roku.



## 2.3 Územní rozložení registrované nezaměstnanosti v kraji

### 2.3.1. Okres České Budějovice

Nezaměstnanost v prvních dvou měsících roku 2021 vzrůstala až na roční maximum 4 225 uchazečů k poslednímu dni února. Poté docházelo k postupnému ubývání počtu uchazečů (s výjimkou měsíce července) až na roční minimum 3 202 uchazečů v listopadu. V závěru roku došlo k navýšení na 3 286 uchazečů, což bylo o 640 uchazečů méně než v prosinci 2020. V porovnání s rokem 2020 byl roční průměr počtu uchazečů v roce 2021 o 485 osob vyšší a činil 3 774 uchazečů.

Celkem bylo v roce 2021 nově evidováno 6 052 uchazečů, vyřazeno bylo 6 692 uchazečů. Pro srovnání v roce 2020 bylo nově evidováno 7 778 uchazečů a vyřazeno 6 307 uchazečů. Nejvíce nově zaevidovaných uchazečů v roce 2021 bylo v měsíci lednu (764 uchazečů) a nejvíce uchazečů ukončilo svou evidenci v měsíci září (757 uchazečů).

- ▶ průměrný měsíční počet evidovaných uchazečů o zaměstnání 3 774
- ▶ nejvyšší počet uchazečů o zaměstnání v měsíci lednu 4 225
- ▶ nejnižší počet uchazečů o zaměstnání v měsíci listopadu 3 202

Průměrný roční podíl nezaměstnaných na obyvatelstvu byl v okrese České Budějovice pod průměrem České republiky (o 1,0 procentní bod) i pod průměrem Jihočeského kraje (o 0,2 procentního bodu) a činil 2,8 %. K 31.12.2021 byl okres České Budějovice na 63. místě v podílu nezaměstnaných (posuzováno od nejvyššího podílu nezaměstnaných v rámci 77 okresů), v počtu uchazečů na jedno volné místo byl rovněž na 63. místě (posuzováno dle nejvyššího počtu uchazečů na 1 volné místo).

- ▶ průměrný podíl nezaměstnaných na obyvatelstvu 2,8 %
- ▶ nejvyšší podíl v měsíci leden a únor 3,2 %
- ▶ nejnižší podíl v měsíci listopadu 2,3 %

Během roku 2021 došlo k nárůstu počtu nabízených volných pracovních míst. Zatímco v roce 2020 činil roční průměr počtu volných pracovních míst 4 599 míst, v roce 2021 se zvýšil průměrný počet míst o 476, tedy na hodnotu 5 075 VPM. V průběhu roku 2021 počet volných míst kolísal a pohyboval se v rozmezí hodnot od 4 508 míst (v lednu) a 5 289 míst (v listopadu). K 31.12.2021 bylo evidováno 5 235 VPM.

V roce 2021 připadalo na jedno volné pracovní místo v průměru 0,7 uchazeče, stejně jako v roce 2020. Celkem bylo v roce 2021 nově zaevidováno 8 547 volných pracovních míst, nejvíce v únoru 874.

Z hlediska struktury žádaných profesí byla ze strany zaměstnavatelů největší poptávka po profesích řidič nákladních automobilů, montážní dělník, zedník, kuchař, pomocný pracovník ve výrobě, uklízeč a pomocník, obsluha strojů na výrobu a zpracování výrobků z plastů, dělník v oblasti výstavby budov a ostatní řemeslníci a kvalifikovaní pracovníci hlavní stavební výroby. Naproti tomu největší zájem uchazečů o zaměstnání byl o profesi prodavač, všeobecný administrativní pracovník, pomocný pracovník ve výrobě, řidič osobních a malých dodávkových automobilů, pracovník ostrahy, uklízeč a pomocník, obsluha vysokozdvíhových a jiných vozíků – skladník.





▶ průměrný měsíční počet hlášených volných pracovních míst	5 075
▶ nejvyšší počet hlášených volných pracovních míst v měsíci listopadu	5 235
▶ nejnižší počet hlášených volných pracovních míst v měsíci lednu	4 508
▶ na jedno volné místo připadalo v průměru uchazečů	0,7

Mezi ohrožené skupiny uchazečů o zaměstnání z hlediska uplatnění na trhu práce, patřili:

- uchazeči v hmotné nouzi s kumulací znevýhodnění
- uchazeči dlouhodobě nezaměstnaní s evidencí nad 2 roky
- uchazeči starší 50 let
- uchazeči - osoby se zdravotním postižením
- rodiče s malými dětmi

### 2.3.2. Okres Český Krumlov

Nezaměstnanost se v prvních měsících roku 2021 držela na vyšší úrovni (2 290 evidovaných UoZ v únoru), následně postupně klesala na počet 1 545 evidovaných UoZ (v říjnu), ve zbytku roku znovu postupně narůstala na počet 1 860 UoZ v prosinci.

V průběhu roku 2021 došlo ke zvýšení průměrné nezaměstnanosti. V průměru bylo v roce 2021 měsíčně evidováno o 20 uchazečů více než v roce 2020. K datu 31.12. 2021 meziročně došlo k snížení počtu o 222 uchazečů. Celkem bylo v roce 2021 nově evidováno 2 937 uchazečů a vyřazeno 3 131 uchazečů. Nejvíce nově zaevidovaných uchazečů bylo v lednu (426 uchazečů). Nejvíce uchazečů ukončilo svou evidenci v červnu (386 uchazečů).

▶ průměrný měsíční počet evidovaných uchazečů o zaměstnání	1 885
▶ nejvyšší počet uchazečů o zaměstnání v měsíci dubnu	2 290
▶ nejnižší počet uchazečů o zaměstnání v měsíci září	1 545

Podíl nezaměstnaných se v prvních měsících roku 2021 držel na vyšší úrovni (5,5 % v únoru), následně postupně poklesl na 3,6 % (v říjnu), ve zbytku roku znovu postupně narůstal na 4,4 % v měsíci prosinci.

Průměrná hodnota podílu nezaměstnaných byla v roce 2021 4,5 %, což je o 0,1 procentního bodu více než v roce 2020. Průměrný podíl byl v roce 2021 v porovnání s průměrným podílem Jihočeského kraje o 1,5 procentního bodu vyšší a v porovnání s celorepublikovým průměrným podílem o 0,7 procentního bodu vyšší. V celorepublikovém srovnání podílu nezaměstnaných k 31.12.2021 zaujímal okres 21. místo (řazeno od nevyššího podílu nezaměstnaných).

▶ průměrný měsíční podíl nezaměstnaných	4,5 %
▶ nejvyšší podíl nezaměstnaných v měsíci dubnu, květnu, prosinci	5,0 %
▶ nejnižší podíl nezaměstnaných v měsíci červnu	3,6 %

Počet poptávaných volných pracovních míst se v prvních měsících roku 2021 držel na nízké úrovni (4 062 volných míst v lednu), následně postupně stoupal na počet 4 638 evidovaných volných míst (v prosinci).

V roce 2021 došlo k navýšení průměrného měsíčního počtu volných pracovních míst. Průměrný počet nahlášených VPM v roce 2020 byl 3 872, v roce 2021 to bylo 4 388 míst. Celkem bylo v roce 2021 nově zaevidováno 5 441 VPM, nejvíce v říjnu (650 VPM). Na jedno



pracovní místo připadalo průměrně 0,4 uchazeče. V celorepublikovém srovnání v počtu uchazečů na jedno VPM zaujímal k 31.12.2021 okres 73. místo (řazeno od nejvyššího počtu uchazečů na jedno VPM).

Zaměstnavatelé poptávali nejvíce profese: brusič, montážní dělník, pomocný pracovník ve výrobě (ve směnném provozu), svářeč, kosmetik. Mezi profese s nejvyššími počty evidovaných uchazečů patřily: pomocný pracovník ve výrobě (jednosměnný provoz), číšník a servírka, kuchař, zedník, prodavač.

▶ průměrný měsíční počet hlášených volných pracovních míst	4 388
▶ nejvyšší počet hlášených volných pracovních míst v měsíci prosinci	4 638
▶ nejnižší počet hlášených volných pracovních míst v měsíci lednu	4 062
▶ na jedno volné místo připadalo průměrně uchazečů	0,4

K ohroženým skupinám uchazečů o zaměstnání na trhu práce patřili:

- uchazeči starší 50 let
- osoby se zdravotním postižením
- uchazeči vracející se po mateřské dovolené
- uchazeči s evidencí delší než 12 měsíců

### 2.3.3. Okres Jindřichův Hradec

Nezaměstnanost se v prvních měsících roku 2021 držela na vyšší úrovni (1 980 evidovaných UoZ v únoru), následně postupně klesala na počet 1 081 evidovaných UoZ (v srpnu), ve zbytku roku znovu postupně narůstala na počet 1 378 UoZ (v prosinci).

V průběhu roku 2021 došlo ke zvýšení průměrné nezaměstnanosti. V průměru bylo v roce 2021 měsíčně evidováno o 55 uchazečů více než v roce 2020. K datu 31.12. 2021 meziročně došlo k snížení počtu o 238 uchazečů. Celkem bylo v roce 2021 nově evidováno 3 030 uchazečů a vyřazeno 3 263 uchazečů. Nejvíce nově zaevidovaných uchazečů bylo v lednu (491 uchazečů). Nejvíce uchazečů ukončilo svou evidenci v dubnu (412 uchazečů).

▶ průměrný měsíční počet evidovaných uchazečů o zaměstnání	1 411
▶ nejvyšší počet uchazečů o zaměstnání v měsíci leden	1 930
▶ nejnižší počet uchazečů o zaměstnání v měsíci srpen	1 081

Podíl nezaměstnaných se v prvních měsících roku 2021 držel na vyšší úrovni (3,3 % v únoru), následně postupně poklesl na 1,7 % (v srpnu, září, říjnu), ve zbytku roku znovu postupně narůstal na 2,2 % v prosinci.

Průměrná hodnota podílu nezaměstnaných byla v roce 2021 2,3 %, což je o 0,1 procentního bodu více než v roce 2020. Průměrný podíl byl v roce 2021 v porovnání s průměrným podílem Jihočeského kraje o 0,7 procentního bodu nižší a v porovnání s celorepublikovým průměrným podílem o 1,5 procentního bodu nižší. V celorepublikovém srovnání podílu nezaměstnaných k 31.12.2021 zaujímal okres 67. místo (řazeno od nevyššího podílu nezaměstnaných).

▶ průměrný měsíční podíl nezaměstnaných	2,3 %
▶ nejvyšší podíl nezaměstnaných byl v měsíci únoru	3,3 %
▶ nejnižší podíl nezaměstnaných byl v srpnu, září, říjnu	1,7 %



Počet poptávaných volných pracovních míst se v prvních měsících roku 2021 držel na nízké úrovni (1 562 volných míst v únoru), následně postupně stoupal na počet 1 785 evidovaných volných míst (v červenci), ve zbytku roku znovu postupně klesal na počet 1 552 volných míst v prosinci.

V roce 2021 došlo k navýšení průměrného měsíčního počtu volných pracovních míst. Průměrný počet nahlášených VPM v roce 2020 byl 1 418, v roce 2021 to bylo 1 637 míst. Celkem bylo v roce 2021 nově zaevidováno 2 988 VPM, nejvíce v březnu (335 VPM). Na jedno pracovní místo připadalo průměrně 0,9 uchazeče. V celorepublikovém srovnání v počtu uchazečů na jedno VPM zaujímal k 31.12.2021 okres 38. místo (řazeno od nejvyššího počtu uchazečů na jedno VPM).

Zaměstnavatelé poptávali nejvíce profese: montážní dělníci, skladníci, uklízeči, svářeči, kuchaři. Mezi profese s nejvyššími počty evidovaných uchazečů patřily: prodavači, uklízeči, administrativní pracovníci, řidiči, pomocní pracovníci ve výrobě.

▶ průměrný měsíční počet hlášených volných pracovních míst	1 637
▶ nejvyšší počet hlášených volných pracovních míst v měsíci červenec	1 785
▶ nejnižší počet hlášených volných pracovních míst v měsíci prosinec	1 552
▶ na jedno volné místo připadalo průměrně uchazečů	0,9

K ohroženým skupinám uchazečů o zaměstnání na trhu práce patřili:

- uchazeči se zdravotním postižením
- uchazeči se základním vzděláním
- uchazeči pečující o dítě do 15 let

### 2.3.4. Okres Písek

Nezaměstnanost se v prvních měsících roku 2021 držela na vyšší úrovni (1 492 evidovaných UoZ v únoru), následně postupně klesala na počet 1 087 evidovaných UoZ (v říjnu), ve zbytku roku znovu postupně narůstala na počet 1 237 UoZ v prosinci.

V průběhu roku 2021 došlo k mírnému snížení průměrné nezaměstnanosti. V průměru bylo v roce 2021 měsíčně evidováno o 11 uchazečů méně než v roce 2020. K datu 31.12. 2021 meziročně došlo ke snížení počtu o 2 uchazeče. Celkem bylo v roce 2021 nově evidováno 2 822 uchazečů a vyřazeno 3 075 uchazečů. Nejvíce nově zaevidovaných uchazečů bylo v měsíci lednu (389 uchazečů). Nejvíce uchazečů ukončilo svou evidenci v měsíci září (305 uchazečů).

▶ průměrný měsíční počet evidovaných uchazečů o zaměstnání	1 245
▶ nejvyšší počet uchazečů o zaměstnání v měsíci únoru	1 492
▶ nejnižší počet uchazečů o zaměstnání v měsíci říjnu	1 087

Podíl nezaměstnaných se v prvních měsících roku 2021 držel na vyšší úrovni (3,1 % v únoru), následně postupně poklesl na 2,1 % (v září), ve zbytku roku znovu postupně narůstal na 2,5 % v prosinci.

Průměrná hodnota podílu nezaměstnaných byla v roce 2021 2,5 %, což je o 0,2 procentního bodu méně než v roce 2020. Průměrný podíl byl v roce 2021 v porovnání s průměrným podílem Jihočeského kraje o 0,3 procentního bodu nižší a v porovnání



s celorepublikovým průměrným podílem o 1 procentní bod nižší. V celorepublikovém srovnání podílu nezaměstnaných k 31.12.2021 zaujímal okres 62. místo (řazeno od nevyššího podílu nezaměstnaných).

▶ průměrný měsíční podíl nezaměstnaných	2,5 %
▶ nejvyšší podíl nezaměstnaných v měsíci únoru	3,1 %
▶ nejnižší podíl nezaměstnaných v měsíci září	2,1 %

Počet poptávaných volných pracovních míst se v prvních měsících roku 2021 držel na vysoké úrovni (1 955 volných míst v měsíci únoru), následně v měsících březen až červenec kolísal v rozmezí 1 941 – 2 136 evidovaných volných míst, ve zbytku roku znovu postupně klesal na počet 1 854 volných míst v prosinci.

V roce 2021 došlo k navýšení průměrného měsíčního počtu volných pracovních míst. Průměrný počet nahlášených VPM v roce 2020 byl 1 859, v roce 2021 to bylo 1 965 míst. Celkem bylo v roce 2021 nově zaevidováno 4 931 VPM, nejvíce v srpnu (589 VPM). Na jedno pracovní místo připadalo průměrně 0,7 uchazeče. V celorepublikovém srovnání v počtu uchazečů na jedno VPM zaujímal k 31.12.2021 okres 55. místo (řazeno od nejvyššího počtu uchazečů na jedno VPM).

Zaměstnavatelé poptávali nejvíce profese: dělníci v oblasti výstavby budov, montážní dělníci, dělníci dřevovýroby (u těchto profesí se jednalo v převážné míře o místa vhodná pro cizince, nezřídka hlášená duplicitně agenturami i zaměstnavateli), řidiči v nákladní dopravě, uklízeči. Mezi profese s nejvyššími počty evidovaných uchazečů patřily: montážní dělníci, dělníci v oblasti výstavby budov, uklízeči (uchazeči v těchto profesích z vážných důvodů požadovali zejména jednosměnný provoz nebo zkrácené pracovní úvazky), prodavači a číšníci/servírky,

▶ průměrný měsíční počet hlášených volných pracovních míst	1 965
▶ nejvyšší počet hlášených volných pracovních míst v měsíci únoru	2 085
▶ nejnižší počet hlášených volných pracovních míst v měsíci srpnu	1 830
▶ na jedno volné místo připadalo průměrně uchazečů	0,7

K ohroženým skupinám uchazečů o zaměstnání na trhu práce patřili:

- dlouhodobě nezaměstnaní se ztrátou pracovních návyků
- osoby se zdravotním postižením
- uchazeči nad 55 let
- uchazeči s žádnou nebo nízkou kvalifikací

### 2.3.5. Okres Prachatice

Nezaměstnanost se v prvních měsících roku 2021 držela na vyšší úrovni (1 178 evidovaných UoZ v lednu), následně docházelo k postupnému poklesu. Nejnižší počet UoZ byl evidován v měsíci říjnu - 772 UoZ. Ke konci roku znovu počet UoZ narůstal až na počet 1 034 UoZ v prosinci.

V průběhu roku 2021 došlo k mírnému zvýšení průměrné nezaměstnanosti. V průměru bylo v roce 2021 měsíčně evidováno o 8 uchazečů více než v roce 2020. K datu 31.12. 2021 meziročně došlo k navýšení počtu o 185 uchazečů. Celkem bylo v roce 2021 nově evidováno 2 032 uchazečů a vyřazeno 2 048 uchazečů. Nejvíce nově zaevidovaných uchazečů bylo v prosinci (303 uchazečů). Nejvíce uchazečů ukončilo svou evidenci v květnu (217 uchazečů).



- ▶ průměrný měsíční počet evidovaných uchazečů o zaměstnání 934
- ▶ nejvyšší počet uchazečů o zaměstnání v měsíci lednu 1 178
- ▶ nejnižší počet uchazečů o zaměstnání v měsíci říjnu 772

Podíl nezaměstnaných se v prvních měsících roku 2021 držel na vyšší úrovni (3,2 % v lednu), následně postupně poklesl na 1,9 %, ve zbytku roku znovu postupně narůstal na 2,8 % v prosinci.

Průměrná hodnota podílu nezaměstnaných byla v roce 2021 2,4 %, stejně jako v roce 2020. Průměrný podíl byl v roce 2021 v porovnání s průměrným podílem Jihočeského kraje o 0,5 procentního bodu nižší a v porovnání s celorepublikovým průměrným podílem o 1,1 procentního bodu nižší. V celorepublikovém srovnání podílu nezaměstnaných k 31.12.2021 zaujímal okres 57. místo (řazeno od nevyššího podílu nezaměstnaných).

- ▶ průměrný měsíční podíl nezaměstnaných 2,4 %
- ▶ nejvyšší měsíční podíl nezaměstnaných v lednu 3,2 %
- ▶ nejnižší měsíční podíl nezaměstnaných v říjnu 1,9 %

Počet poptávaných volných pracovních míst se v prvních měsících roku 2021 držel na vysoké úrovni (2 004 VPM v lednu), následně postupně klesal na počet 1 789 VPM (v březnu), poté postupně stoupal na počet 2 038 VPM (v září), ve zbytku roku znovu postupně klesal na počet 1 951 VPM v prosinci.

V roce 2021 došlo k poklesu průměrného měsíčního počtu volných pracovních míst. Průměrný počet nahlášených VPM v roce 2020 byl 1 987, v roce 2021 to bylo 1 967 míst. Celkem bylo v roce 2021 nově zaevidováno 3 669 VPM, nejvíce v měsíci červnu (529 VPM). Na jedno pracovní místo připadalo průměrně 0,5 uchazeče. V celorepublikovém srovnání v počtu uchazečů na jedno VPM zaujímal k 31.12.2021 okres Prachatice 63. místo (řazeno od nejvyššího počtu uchazečů na jedno VPM).

Zaměstnavatelé poptávali nejvíce profese: montážní dělníci (ve vícesměnném provozu), řidiči nákladních automobilů a tahačů, zedníci, skladníci a pomocní pracovníci ve výrobě. Mezi profese s nejvyššími počty evidovaných uchazečů patřily: montážní dělníci výrobních zařízení, uklízeči a pomocníci, všeobecní administrativní pracovníci, pomocní pracovníci ve výrobě, prodavači.

- ▶ průměrný měsíční počet hlášených volných pracovních míst 1 967
- ▶ nejvyšší počet hlášených volných pracovních míst v měsíci červnu 2 093
- ▶ nejnižší počet hlášených volných pracovních míst v měsíci únoru 1 784
- ▶ na jedno volné místo připadalo průměrně uchazečů 0,5

K ohroženým skupinám uchazečů o zaměstnání na trhu práce patřili:

- uchazeči bez vzdělání nebo se základním vzděláním
- uchazeči se zdravotním postižením
- uchazeči pečující o děti nebo o osobu blízkou

### 2.3.6. Okres Strakonice

Nezaměstnanost se v prvních měsících roku 2021 držela na vyšší úrovni (1 896 evidovaných UoZ v měsíci lednu), následně od března postupně klesala až na počet 1 338 evidovaných UoZ (v měsíci červnu). V následujících měsících druhého pololetí



nezaměstnanost kolísala v rozmezí 1 273 – 1 337 evidovaných UoZ. V měsíci prosinci nezaměstnanost vzrostla na počet 1 536 UoZ.

V průběhu roku 2021 došlo ke snížení průměrné nezaměstnanosti. V průměru bylo v roce 2021 měsíčně evidováno o 91 uchazečů méně než v roce 2020. K datu 31.12. 2021 meziročně došlo ke snížení počtu o 206 uchazečů. Celkem bylo v roce 2021 nově evidováno 2 684 uchazečů a vyřazeno 2 863 uchazečů. Nejvíce nově zaevidovaných uchazečů bylo v měsíci prosinci (397 uchazečů). Nejvíce uchazečů ukončilo svou evidenci v měsíci březnu (346 uchazečů).

- ▶ průměrný měsíční počet evidovaných uchazečů o zaměstnání 1 490
- ▶ nejvyšší počet uchazečů o zaměstnání v měsíci lednu 1 896
- ▶ nejnižší počet uchazečů o zaměstnání v měsíci listopadu 1 273

Podíl nezaměstnaných se v prvních měsících roku 2021 držel na vyšší úrovni (3,8 % v lednu), následně postupně poklesl na 3,0 % (v dubnu) a následně v měsících květen až listopad kolísal v rozmezí 2,2 – 2,6 %, v prosinci se zvýšil na 2,9 %.

Průměrná hodnota podílu nezaměstnaných v roce 2021 byla 2,8 %, což je o 0,3 procentního bodu méně než v roce 2020. Průměrný podíl byl v roce 2021 v porovnání s průměrným podílem Jihočeského kraje o 0,2 procentního bodu nižší a v porovnání s celorepublikovým průměrným podílem o 1,0 procentního bodu nižší. V celorepublikovém srovnání podílu nezaměstnaných k 31.12.2021 zaujímal okres 49. místo (řazeno od nejvyššího podílu nezaměstnaných).

- ▶ průměrný měsíční podíl nezaměstnaných 2,8 %
- ▶ nejvyšší měsíční podíl nezaměstnaných byl v měsíci lednu 3,8 %
- ▶ nejnižší měsíční podíl nezaměstnaných byl v měsíci listopadu 2,2 %

Počet poptávaných volných pracovních míst se v prvním měsíci roku 2021 držel na vysoké úrovni (1 457 volných míst v lednu), v únoru klesl na počet 1 176 evidovaných volných míst a následně v měsících březen až říjen kolísal v rozmezí 1267-1597 evidovaných volných míst, v měsíci listopadu přechodně vzrostl na 1 644 a následně poklesl na počet 1 322 volných míst v měsíci prosinci.

V roce 2021 došlo k navýšení průměrného měsíčního počtu volných pracovních míst. Průměrný počet nahlášených VPM v roce 2020 byl 1 269, v roce 2021 to bylo 1 411 míst. Celkem bylo v roce 2021 nově zaevidováno 6 287 VPM, nejvíce v měsíci listopadu (714 VPM). Na jedno pracovní místo připadalo průměrně 1,1 uchazeče. V celorepublikovém srovnání v počtu uchazečů na jedno VPM zaujímal k 31.12.2021 okres 32. místo (řazeno od nejvyššího počtu uchazečů na jedno VPM).

Zaměstnavatelé poptávali nejvíce profese: zpracovatelé masa, montážní dělníci, řidiči nákladních automobilů, svářeči, seřizovači a nástrojaři. Mezi profese s nejvyššími počty evidovaných uchazečů patřily: uklízeči, ostatní pomocní pracovníci ve výrobě, všeobecní administrativní pracovníci, prodavači, pracovníci ostrahy a bezpečnostních agentur.

- ▶ průměrný měsíční počet hlášených volných pracovních míst 1 411
- ▶ nejvyšší počet hlášených volných pracovních míst v měsíci listopadu 1 644
- ▶ nejnižší počet hlášených volných pracovních míst v měsíci únoru 1 176
- ▶ na jedno volné místo připadalo průměrně uchazečů 1,1

K ohroženým skupinám uchazečů o zaměstnání na trhu práce patřili:



- uchazeči ve věku nad 50 let
- uchazeči se zdravotním postižením
- uchazeči dlouhodobě evidovaní

### 2.3.7. Okres Tábor

Nezaměstnanost se v prvních měsících roku 2021 držela na vyšší úrovni (2 678 evidovaných UoZ v únoru), následně postupně klesala na počet 2 108 evidovaných UoZ (v listopadu), v závěru roku se zvýšila na počet 2 298 UoZ v prosinci.

V průběhu roku 2021 došlo ke snížení průměrné nezaměstnanosti. V průměru bylo v roce 2021 měsíčně evidováno o 235 uchazečů více než v roce 2020. K datu 31.12.2021 meziročně došlo ke snížení počtu o 134 uchazečů. Celkem bylo v roce 2021 nově evidováno 3 566 uchazečů a vyřazeno 3 605 uchazečů. Nejvíce nově zaevidovaných uchazečů bylo v měsíci lednu (474 uchazečů). Nejvíce uchazečů ukončilo svou evidenci v měsíci září (456 uchazečů).

- ▶ průměrný měsíční počet evidovaných uchazečů o zaměstnání 2 439
- ▶ nejvyšší počet uchazečů o zaměstnání v měsíci únoru 2 678
- ▶ nejnižší počet uchazečů o zaměstnání v měsíci listopadu 2 108

Podíl nezaměstnaných se v prvních měsících roku 2021 držel na vyšší úrovni (3,9 % v měsících leden, únor a březen), následně postupně poklesl na 3,0 % (v listopadu), v závěru roku se zvýšil na 3,3 % v prosinci.

Průměrná hodnota podílu nezaměstnaných byla v roce 2021 3,5 %, což je o 0,3 procentního bodu více než v roce 2020. Průměrný podíl byl v roce 2021 v porovnání s průměrným podílem Jihočeského kraje o 0,5 procentního bodu vyšší a v porovnání s celorepublikovým průměrným podílem o 0,3 procentního bodu nižší. V celorepublikovém srovnání podílu nezaměstnaných k 31.12.2021 zaujímal okres 34. místo (řazeno od nevyššího podílu nezaměstnaných).

- ▶ průměrný měsíční podíl nezaměstnaných 3,5 %
- ▶ nejvyšší podíl nezaměstnaných byl v měsíci leden, únor, březen 3,9 %
- ▶ nejnižší podíl nezaměstnaných byl v měsíci listopad 3,0 %

Počet poptávaných volných pracovních míst se v prvních měsících roku 2021 držel na vysoké úrovni (3 441 volných míst v měsíci lednu), následně postupně stoupal na počet 3 834 evidovaných volných míst (v měsíci červenci), následně v měsících srpen až listopad kolísal v rozmezí 3 765– 3 901 evidovaných volných míst), v závěru roku poklesl na počet 3 727 volných míst v měsíci prosinci.

V roce 2021 došlo k navýšení průměrného měsíčního počtu volných pracovních míst. Průměrný počet nahlášených VPM v roce 2020 byl 3 374, v roce 2021 to bylo 3 695 míst. Celkem bylo v roce 2021 nově zaevidováno 4 663 VPM, nejvíce v měsíci únoru (482 VPM). Na jedno pracovní místo připadalo průměrně 0,7 uchazeče. V celorepublikovém srovnání v počtu uchazečů na jedno VPM zaujímal k 31.12.2021 okres 58. místo (řazeno od nejvyššího počtu uchazečů na jedno VPM).

Zaměstnavatelé poptávali nejvíce profese: obsluha strojů na výrobu a zpracování výrobků z plastu, pomocní a manipulační dělníci ve výrobě, zedníci, svářeči a zámečníci, kuchaři/kuchařky. Mezi profese s nejvyššími počty evidovaných uchazečů patřily: ostatní



pomocní pracovníci ve výrobě, všeobecní administrativní pracovníci, pracovníci ostražky a bezpečnostních agentur, řidiči osobních vozidel, prodavači v prodejnách.

▶ průměrný měsíční počet hlášených volných pracovních míst	3 695
▶ nejvyšší počet hlášených volných pracovních míst v lednu	3 901
▶ nejnižší počet hlášených volných pracovních míst v dubnu	3 441
▶ na jedno volné místo připadalo průměrně uchazečů	0,7

K ohroženým skupinám uchazečů o zaměstnání na trhu práce patřili:

- dlouhodobě evidovaní uchazeči
- uchazeči nad 50 let věku
- uchazeči se zdravotním postižením

### 2.3.8. Porovnání nezaměstnanosti v okresech Jihočeského kraje – souhrn

Přehled základních ukazatelů nezaměstnanosti v jednotlivých okresech Jihočeského kraje v porovnání s předchozím obdobím jsou zachyceny v následujících tabulkách.

#### Počet evidovaných uchazečů a volných pracovních míst v okresech Jihočeského kraje v letech 2020 a 2021

Název okresu	Počet uchazečů		Počet volných míst		Měsíční průměr počtu uchazečů		Měsíční průměr počtu volných míst	
	k 31.12. 2020	k 31.12. 2021	k 31.12. 2020	k 31.12. 2021	rok 2020	rok 2021	rok 2020	rok 2021
<b>České Budějovice</b>	3 926	3 286	4 444	5 289	3 290	3 774	4 599	5 075
<b>Český Krumlov</b>	2 082	1 860	3 976	4 608	1 866	1 885	3 873	4 388
<b>Jindřichův Hradec</b>	1 616	1 378	1 464	1 556	1 355	1 411	1 418	1 637
<b>Písek</b>	1 248	1 242	1 870	1 979	1 185	1 245	1 885	1 966
<b>Prachatice</b>	1 050	1 034	2 152	1 956	1 490	934	1 981	1 967
<b>Strakonice</b>	1 742	1 536	1 321	1 644	1 581	1 490	1 269	1 411
<b>Tábor</b>	2 432	2 298	3 387	3 901	2 204	2 439	3 374	3 695
<b>Jihočeský kraj</b>	14 096	12 634	18 614	20 933	12 407	13 178	18 400	20 138





## Podíl nezaměstnaných a počet uchazečů na jedno volné místo v okresech Jihočeského kraje

Název okresu	Podíl nezaměstnaných v %		Počet uchazečů na 1 volné místo		Pořadí podílu nezaměstnaných v rámci všech okresů ČR *		Pořadí počtu uchazečů na 1 volné místo v rámci všech okresů ČR **	
	k 31.12. 2020	k 31.12. 2021	k 31.12. 2020	k 31.12. 2021	31.12. 2020	31.12. 2021	k 31.12. 2020	k 31.12. 2021
České Budějovice	3,0	2,4	0,9	0,6	60.	63.	51.	56.
Český Krumlov	5,0	4,4	0,5	0,4	15.	15.	66.	68.
Jindřichův Hradec	2,7	2,2	1,1	0,9	68.	67.	38.	38.
Písek	2,5	2,5	0,7	0,7	71.	62.	62.	51.
Prachatice	2,8	2,8	0,5	0,5	67.	57.	67.	63.
Strakonice	3,4	2,9	1,3	1,2	47.	49.	36.	32.
Tábor	3,5	3,3	0,7	0,6	38.	34.	56.	58.
Jihočeský kraj	3,2	2,8	0,8	0,6				
ČR	4,0	3,5	0,9	0,9				

\*řazeno sestupně, tj. od nejvyššího podílu nezaměstnaných k nejnižšímu (celkem 77 okresů)

\*\*řazeno sestupně, tj. od nejvyššího počtu uchazečů na jedno volné místo k nejnižšímu

Z předchozí tabulky je patrné, že v celorepublikovém srovnání byl podíl nezaměstnaných v Jihočeském kraji i ve většině okresů k 31.12.2021 menší než podíl nezaměstnaných v rámci celé ČR, tento podíl převýšil jen okres Český Krumlov. V počtu uchazečů na jedno VPM byl v Jihočeském kraji k 31.12.2021 ve většině okresů zaznamenán menší počet uchazečů na jedno VPM než v rámci celé ČR, ve srovnání okresů s celorepublikovým počtem uchazečů na jedno VPM převýšil tento počet okres Strakonice.

## Nově evidovaní a vyřazení uchazeči a nově evidovaná a zrušená VPM v okresech Jihočeského kraje v roce 2020 a 2021

Název okresu	Rok 2020				Rok 2021			
	Uchazeči		VPM		Uchazeči		VPM	
	nově evid.	vyřaz.	nově evid.	zrušená	nově evid.	vyřaz.	nově evid.	zrušená
České Budějovice	7 778	6 307	6 242	6 941	6 052	6 692	8 547	7 922
Český Krumlov	4 127	3 606	3 893	3 908	2 909	3 131	5 441	4 721
Jindřichův Hradec	3 667	3 266	2 465	2 281	3 025	3 263	2 988	2 564
Písek	3 191	2 930	4 288	2 515	2 682	2 688	4 931	2 545
Prachatice	2 261	2 161	3 591	3 320	2 032	2 048	3 669	3 999
Strakonice	3 301	2 997	3 908	1 616	2 727	2 933	6 287	1 563
Tábor	4 569	4 068	3 550	3 729	3 616	3 750	4 663	4 127
Jihočeský kraj	28 894	25 335	27 937	24 310	23 043	24 505	36 526	27 441



### 2.3.9. Situace v jednotlivých mikroregionech v kraji

Mezi mikroregiony nejvíce ohrožené vysokou nezaměstnaností v kraji, kde podíl nezaměstnaných na obyvatelstvu k 31.12.2021 přesáhl podíl nezaměstnaných v ČR, tj. 3,5 %, patřily:

- vyšebrodský, hornoplánský a českokrumlovský v okrese Český Krumlov
- volarský v okrese Prachatice

Mezi mikroregiony kraje byl nejnižší evidovaný podíl nezaměstnaných k 31. 12. 2021 v protivínském mikroregionu v okrese Písek, a to 1,7 %. Následovaly mikroregiony trhvosvinenský v okrese České Budějovice (1,8 %) a jindřichohradecký (2,0 %).

Nejvyšší hodnoty podílu nezaměstnaných v Jihočeském kraji dosáhly tři mikroregiony v okrese Český Krumlov - vyšebrodský (5,8 %), hornoplánský (5,6 %), a českokrumlovský (4,4 %). Jedná se o oblasti s převahou vesnických sídel založených v minulosti na zemědělské nebo lesnické činnosti, s málo rozvinutým průmyslem a s minimálním počtem pracovních příležitostí trvalého charakteru. Přetrvávají zde problémy s nedostatkem místních pracovních příležitostí. Dopravní obslužnost do větších sídel je často velice obtížná. Nová pracovní místa jsou v těchto oblastech zaměstnavateli vytvářena zřídka a dojížděka do zejména směnných provozů větších center je často komplikovaná. S ohledem na převažující podíl odvětví zemědělství, lesnictví a cestovního ruchu je zde délka pracovních příležitostí více než jinde závislá na klimatických podmínkách v jednotlivých ročních obdobích.

Vzhledem k tomu, že mikroregiony Českokrumlovsko jsou významné z hlediska cestovního ruchu, mělo zásadní vliv na vyšší nezaměstnanost i omezení podnikatelských aktivit v této oblasti v souvislosti s pandemickou situací v roce 2021.

#### Charakteristika mikroregionů s největší nezaměstnaností v rámci Jihočeského kraje

mikroregion	Počet dosažitelných uchazečů o zaměstnání (15 - 64 let) k 31.12.2021	Počet osob ve věku 15 - 64 let k 1.1.2021 *)	Podíl nezaměstnaných uchazečů v %	Počet VPM
<b>Vyšebrodsko (okr. Český Krumlov)</b>	211	3 636	<b>5,8</b>	540
<b>Hornoplánsko (okr. Český Krumlov)</b>	146	2 628	<b>5,6</b>	202
<b>Českokrumlovsko (okr. Český Krumlov)</b>	880	20 021	<b>4,4</b>	1 216
<b>Volarsko (okr. Prachatice)</b>	156	3 700	<b>4,2</b>	127
<b>Jistebnicko (okr. Tábor)</b>	62	1 775	<b>3,5</b>	15

\*) bilancovaný stav obyvatel k 1.lednu 2021 – aktualizován 1x ročně - údaje dle ČSÚ

Z hlediska obcí s rozšířenou působností přesahuje hodnotu podílu nezaměstnaných v ČR k 31.12.2021 pouze ORP Český Krumlov (5,2 %) a Kaplice (4,2 %). Nejnižší podíl nezaměstnaných byl zaznamenán v ORP Písek (2,3 %), Třeboň, Trhové Sviny a Jindřichův Hradec (shodně 2,5 %).



## Charakteristika obcí s rozšířenou působností v Jihočeském kraji k 31.12.2021

ORP (obce s rozšířenou působností)	Počet dosažitelných uchazečů o zaměstnání (15 - 64 let) k 31.12.2021	Počet osob ve věku 15 - 64 let k 1.1.2021 *)	Podíl nezaměstnaných uchazečů v %	Počet VPM
<b>Blatná</b>	180	8 481	<b>2,1</b>	155
<b>České Budějovice</b>	2 444	103 391	<b>2,4</b>	4 079
<b>Český Krumlov</b>	1 261	26 438	<b>4,8</b>	1 958
<b>Dačice</b>	340	11 886	<b>2,9</b>	209
<b>Jindřichův Hradec</b>	576	29 417	<b>2,0</b>	607
<b>Kaplice</b>	451	13 165	<b>3,4</b>	2 132
<b>Milevsko</b>	323	11 179	<b>2,9</b>	215
<b>Písek</b>	774	33 411	<b>2,3</b>	1 407
<b>Prachatice</b>	623	21 469	<b>2,9</b>	1 305
<b>Soběslav</b>	406	13 685	<b>3,0</b>	700
<b>Strakonice</b>	842	28 125	<b>3,0</b>	617
<b>Tábor</b>	1 671	50 527	<b>3,3</b>	2 313
<b>Trhové Sviny</b>	262	12 351	<b>2,1</b>	180
<b>Třeboň</b>	326	15 338	<b>2,1</b>	595
<b>Týn nad Vltavou</b>	255	9 244	<b>2,8</b>	184
<b>Vimperk</b>	262	11 140	<b>2,4</b>	538
<b>Vodňany</b>	199	7 795	<b>2,6</b>	399

\*) bilancovaný stav obyvatel k 1.lednu 2021 – aktualizován 1x ročně - údaje dle ČSÚ

Z hlediska jednotlivých obcí Jihočeského kraje vykázaly k 31.12.2021 nejvyšší podíl nezaměstnaných tyto obce: Jetětice v okrese Písek (21,8 %), Želnavá v okrese Prachatice (16,0 %) a Polná na Šumavě v okrese Český Krumlov (15,7 %).



### 3. PROBLÉMOVÉ SKUPINY NA TRHU PRÁCE KRAJE

Mezi rizikové skupiny uchazečů z hlediska uplatnitelnosti na trhu práce patřili v Jihočeském kraji v roce 2021 zejména dlouhodobě nezaměstnaní uchazeči (s evidencí nad 12 měsíců), uchazeči starší 50 let, osoby se zdravotním postižením a uchazeči v hmotné nouzi. Kategorie absolventů škol a mladistvých již není z hlediska uplatnění na trhu práce Jihočeského kraje problémovou skupinou, údaje o této kategorii jsou v závěru této kapitoly uvedeny pro úplnost v návaznosti na zveřejňování údajů za předchozí období.

#### 3.1. Dlouhodobě evidovaní uchazeči o zaměstnání

- Počet uchazečů o zaměstnání, kteří byli k 31.12.2021 v evidenci déle než 12 měsíců, činil 3 221 UoZ a oproti konci roku 2020 se v absolutním počtu zvýšil o 977 osob, relativně se podíl uchazečů s evidencí déle než 12 měsíců na celkovém počtu nezaměstnaných v kraji zvýšil na 25,5 %, což představuje meziroční nárůst o 9,6 procentního bodu.
- V meziročním srovnání se k 31.12.2021 zvýšil počet uchazečů evidovaných dva roky a déle na hodnotu 1 201, tj. v absolutním počtu došlo ke zvýšení o 430 uchazečů, relativně vyjádřeno došlo ke zvýšení o 4,0 procentní body na 9,5 %.
- Podíl dlouhodobě nezaměstnaných (nad 12 měsíců) v kraji byl o 7,9 procentních bodů nižší než tento podíl v celé ČR, u evidovaných déle než 2 roky byl nižší o 10,5 procentního bodu.

#### Počet uchazečů podle délky evidence

	celkem stav k datu				ženy stav k datu			
	31.12.2020		31.12.2021		31.12.2020		31.12.2021	
	abs.	v %	abs.	v %	abs.	v %	abs.	v %
do 3 měsíců	5 695	40,4	5 084	40,2	2 534	35,8	2 176	34,1
3 – 6 měsíců	3 133	22,2	2 293	18,1	1 685	23,8	1 280	20,1
6 – 9 měsíců	1 668	11,8	1 087	8,6	886	12,2	617	9,7
9 – 12 měsíců	1 356	9,6	949	7,5	686	9,7	530	8,3
12 – 24 měsíců	1 473	10,4	2 020	16,0	850	12,0	1 086	17,0
nad 24 měsíců	771	5,5	1 201	9,5	452	6,4	695	10,9
Celkem	14 096	100,0	12 634	100,0	7 073	100,0	6 384	100,0

- Průměrná délka evidence u evidovaných uchazečů (průběžná evidence) i u uchazečů s již ukončenou evidencí se k 31.12.2021 oproti minulému roku zvýšila.



## Průměrná délka evidence ve dnech

Průměrná délka evidence	celkem stav k datu		ženy stav k datu	
	31.12.2020	31.12.2021	31.12.2020	31.12.2021
evidovaných uchazečů	270	325	270	358
uchazečů s ukončenou evidencí	153	288	153	157

Jednou ze skupin, která je sledována z důvodu reálného ohrožení dlouhodobou evidencí, jsou osoby pečující o děti do 15 let. K 31.12.2021 jich bylo v evidenci úřadů práce Jihočeského kraje 2 284, tj. meziročně o 110 méně. Podíl těchto osob na celkovém počtu uchazečů činil 18,1 %, tj. o 1,1 procentního bodu více než v roce 2020. Většinu pečujících osob tvořily ženy, kterých bylo 2 030, což je 31,8 % celkového počtu evidovaných žen.

### 3.2. Uchazeči o zaměstnání ve věku 50 let a starší

- Průměrný měsíční počet osob ve věku 50 let a starších v evidenci kontaktních pracovišť v Jihočeském kraji se v roce 2021 oproti roku 2020 zvýšil o 611 osob a činil 4 760 osob. Nejvíce osob této kategorie byl v únoru 5 399 a nejméně v září 4 330. Poměr počtu osob ve věku 50 let a starších k celkovému počtu uchazečů se pohyboval v rozmezí 33,9 % (v lednu) a 38,9 % (v listopadu).
- K 31.12.2021 se meziročně zvýšil absolutní počet uchazečů o zaměstnání ve věku 50 let a starších o 120 osob, relativně se podíl zvýšil o 4,9 procentního bodu na 38,5 %. V České republice ke stejnému datu činil poměr uchazečů ve věku 50 let a starších k celkovému počtu uchazečů 37,6 %. Z celkového počtu 4 861 uchazečů ve věku 50 let a starších k 31.12.2021 bylo 2 375 žen, tj. 37,2 % z celkového počtu žen. V ČR činil podíl žen této věkové kategorie na celkovém počtu evidovaných žen 35,5 %.
- Ve skupině uchazečů ve věku 50 let a starších evidovaných k 31.12.2021 převažovala skupina uchazečů ve věku 55–59 let, kdy se jednalo o 41,0 % z celkového počtu uchazečů ve věku 50 let a starších. Dále následovala skupina uchazečů ve věku 50–54 let (30,1 %) a 60–64 let (26,9 %). Uchazeči ve věku nad 65 let se podíleli 2,0 % na počtu uchazečů ve věku 50 let a starších.
- Z hlediska vzdělanostní struktury uchazečů ve věku 50 let a více převažovali uchazeči se středoškolským vzděláním bez maturity (47,7 %), následovala skupina uchazečů se středoškolským vzděláním s maturitou (25,6 %) a se základním vzděláním (19,4 %). Vysokoškoláci se podíleli na této věkové skupině 7,3 %.
- Z hlediska požadovaného zaměstnání podle jednotlivých tříd klasifikace zaměstnání CZ-ISCO převažovali Pomocní a nekvalifikovaní pracovníci, následovali Pracovníci ve službách a prodeji a Obsluha strojů a zařízení, montéři.
- Z hlediska délky evidence bylo nejvíce uchazečů ve věku 50 let a více evidováno k 31.12.2021 s dobou evidence do 3 měsíců (31,7 %). Nad 1 rok evidence bylo evidováno 24,5 %, z toho nad 2 roky evidence 16,0 % z počtu všech 50letých a starších.



- V kategorii uchazečů 50+ bylo k 31.12.2021 31,3 % osob se zdravotním postižením, přitom 26,8 % pobírajících invalidní důchod.

### 3.3. Osoby se zdravotním postižením

- Průměrný podíl osob se zdravotním postižením (dále jen OZP) v Jihočeském kraji na celkové nezaměstnanosti za celý rok 2021 se oproti roku 2020 zvýšil. Zatímco v roce 2020 činil průměr 15,6 %, v roce 2021 to bylo 16,7 %. Nejvíce OZP bylo evidováno v dubnu – 2 276 uchazečů, nejméně v listopadu – 2 072 uchazečů.
- K 31. 12. 2021 bylo evidováno v kraji 2 156 OZP, z toho 1 167 žen. Oproti konci roku 2020 došlo k nárůstu počtu evidovaných OZP o 76 osob.
- Z celkového počtu OZP k 31.12.2021 bylo 15,2 % osob se zdravotním znevýhodněním, 56,9 % osob v 1. stupni invalidity (§39/2a), 27,5 % osob v 2. stupni invalidity (§39/2b) a 0,4 % v 3. stupni invalidity (39/2c, §39/4f).
- Podíl OZP na celkovém počtu evidovaných uchazečů se oproti konci roku 2020 zvýšil o 2,3 procentního bodu na 17,1 %. V ČR činil tento podíl 14,7 %. Podíl žen OZP na celkovém počtu žen v kraji činil 18,3 %.
- Průměrný podíl volných pracovních míst vhodných i pro OZP na celkovém počtu evidovaných pracovních míst v roce 2021 činil 5,5 %, přičemž na jedno takové volné místo připadali v průměru 2 uchazeči.
- Osoby se zdravotním postižením patří stále k nejproblémovějším skupinám uchazečů o zaměstnání z pohledu možnosti uplatnění na trhu práce. Zájem zaměstnavatelů zaměstnat tyto osoby zůstává sporadický, a to i přes širokou celospolečenskou osvětu. Jedním z důvodů malého zájmu je nemocnost, která bývá u OZP větší. Dalším důvodem bývá malá nabídka míst na kratší úvazek a míst, která by svým charakterem mohla vyhovovat pracovnímu zatížení pro OZP. Problémem bývá často i nízká kvalifikace i jejich určitá obava z nových činností, pro které je třeba podstoupit doškolování apod.

#### Vývoj počtu uchazečů - osob se zdravotním postižením

	celkem stav k datu		ženy stav k datu	
	31.12.2020	31.12.2021	31.12.2020	31.12.2021
Osoby-uchazeči se ZP	2 080	2 156	1 144	1 167
Podíl na celkovém počtu uchazečů	14,8 %	17,1 %	16,2 %	18,3 %
z toho: III. stupeň invalidity	8	9	1	4
I. a II. stupeň invalidity	1 493	1 819	929	974
os. zdravotně znevýhodněné	357	328	214	189



### 3.4. Uchazeči v hmotné nouzi

- Velmi sledovanou kategorií v roce 2021 byli uchazeči pobírající dávky pomoci v hmotné nouzi (dále UoZ v HN), jejichž znevýhodnění na trhu práce spočívalo v kumulaci s dalšími znevýhodněními.
- V evidenci Krajské pobočky v Českých Budějovicích bylo k 31.12.2021 celkem 1 836 UoZ v HN, tj. 14,5 % z celkového počtu uchazečů. K 31.12.2020 to bylo 1 685 osob UoZ v HN a 12,0 % z celkového počtu uchazečů.
- Z celkového počtu UoZ v HN k 31.12.2021 bylo 950 žen, tj. 51,7 % z celkového počtu UoZ v HN.
- Z hlediska vzdělanostní struktury měla většina UoZ v HN základní vzdělání (61,9 %). Středoškolské vzdělání bez maturity mělo 31,1 %, středoškolské vzdělání s maturitou 6,0 % a vysokoškolské vzdělání 1,0 % z celkového počtu UoZ v HN.
- Podle délky evidence UoZ v HN bylo k 31.12.2021 nejvíce evidovaných nad 12 měsíců (55,6 %), z toho nad 24 měsíců 29,1 %, následovala skupina uchazečů do 6 měsíců evidence (28,6 %) a uchazeči s dobou evidence 6 – 12 měsíců se podíleli na celkovém počtu UoZ v HN 15,8 %.
- Z hlediska zařazení do dalších kategorií znevýhodnění na trhu práce bylo z celkového počtu UoZ v HN celkem 17,9 % OZP (v roce 2020 to bylo 14,9 %), 23,6 % osob pečujících o dítě do 15 let (v roce 2020 to bylo 22,8 %), 3,8 % osob po výkonu trestu odnětí svobody (v roce 2020 to bylo 4,8 %) a 48,5 % osob s exekucí (v roce 2020 to bylo 37,6 %).

#### Věková struktura UoZ v HN

UoZ v HN	Stav k 31.12.2020		Stav k 31.12.2021	
	abs.	v %	abs.	v %
do 19 let	82	4,9	57	3,1
20-29 let	206	12,2	210	11,4
30-39 let	334	19,8	344	18,7
40-49 let	427	25,3	450	24,5
50-59 let	421	25,0	467	25,4
nad 60 let	215	12,8	308	16,8
Celkem	1 685	100,0	1 836	100,0



### 3.5. Absolventi škol a mladiství

- Z pohledu struktury evidovaných uchazečů o zaměstnání v Jihočeském kraji v současné době tato kategorie již nepatří mezi problémové, ale je uvedena pro úplnost.
- K poslednímu dni 3. čtvrtletí došlo k meziročnímu poklesu počtu absolventů a mladistvých o 44 osob. Relativní počet absolventů a mladistvých vzhledem k celkovému počtu uchazečů evidovaných k 30.9. se meziročně snížil o 0,2 procentního bodu a činil 6,6 %. V ČR činil tento ukazatel 6,1 %.

#### Vývoj počtu absolventů a mladistvých

stav k 30.9.	rok 2020		rok 2021	
	abs.	rel. (v %)	abs.	rel. (v %)
Absolventi	662	5,5	626	5,3
Mladiství	161	1,3	153	1,3
<b>absolventi a mladiství</b>	<b>823</b>	<b>6,8</b>	<b>779</b>	<b>6,6</b>

- Absolventi a mladiství se na celkové nezaměstnanosti kraje k 31.12.2021 podíleli 4,4 %, (k 31.12.2020 to bylo 5,2 %). V rámci celé ČR činil tento podíl k 31.12.2020 4,8 %. Průměrný podíl absolventů a mladistvých na celkové nezaměstnanosti v kraji za celý rok 2021 činil 4,9 %, stejně jako v roce 2020. V rámci celé ČR činil tento průměr 4,5 %.
- Průměrný počet absolventů v roce 2021 činil 485 osob, v roce 2020 to bylo 446 osob. Roční maximum v počtu absolventů nastalo v září - 626 absolventů, roční minimum v červnu - 367 absolventů. K 31.12.2021 bylo evidováno 415 absolventů.
- K 30.9.2021 bylo v Jihočeském kraji evidováno celkem 626 absolventů se středoškolským a vysokoškolským vzděláním, ke stejnému datu v roce 2020 bylo evidováno 662 absolventů. V relativním vyjádření odpovídal počet absolventů 5,5 % celkového počtu uchazečů
- Z hlediska struktury uchazečů – absolventů k 30.9.2021 byli nejvíce zastoupeni absolventi středních škol bez maturity – 42,2 %, oproti stejnému období minulému roku došlo k meziročnímu zvýšení (40,2 %). Podíl evidovaných absolventů středních škol s maturitou na celkovém počtu evidovaných absolventů činil 41,7 %, (v minulém roce 42,0 %). Podíl evidovaných absolventů s vysokoškolským vzděláním se snížil na 16,1 % (v minulém roce 17,8 %).
- Z hlediska vystudovaných oborů bylo k 30.9.2021 evidováno nejvíce absolventů v oborech Kuchař – číšník, Automechanik a Podnikání.
- Hlavním důvodem snižování počtu absolventů je zájem zaměstnavatelů zaměstnat tyto absolventy, protože se jim nepodařilo sehnat na trhu práce zkušené pracovníky a raději si zaučí rovnou osoby vycházející ze škol či s krátkou praxí. Dalším důvodem je trvajícím zájem mladých lidí o další studium na vysokých školách.





### Vývoj počtu evidovaných absolventů škol podle stupně vzdělání

	stav k 30.9.2020		stav k 30.9.2021	
	abs.	v %	abs.	v %
Nižší střední odborné vzdělání	44	6,6	42	6,7
Střední odborné s vyuč.listem	222	33,5	222	35,5
ÚSV	16	2,4	18	2,9
ÚSO s vyučením i maturitou	54	8,2	58	9,3
ÚSO s maturitou (bez vyučení)	192	29,0	179	28,6
Vyšší odborné vzdělání	16	2,5	6	1,0
Bakalářské vzdělání	49	7,4	40	6,4
Vysokoškolské vzdělání	68	10,3	60	9,6
Doktorské	1	0,2	1	0,2
<b>Celkem</b>	<b>662</b>	<b>100,0</b>	<b>626</b>	<b>100,0</b>

- V roce 2021 úspěšně ukončilo studium na středních školách v Jihočeském kraji celkem 5 711 absolventů (údaj získán z Odboru školství, mládeže a tělovýchovy Krajského úřadu Jihočeského kraje).
- Roční průměrný podíl volných pracovních míst vhodných pro absolventy i mladistvé na celkovém počtu evidovaných pracovních míst v roce 2021 činil 20,5 %, v roce 2020 to bylo 21,3 %. Na jedno takové místo připadlo v průměru 0,2 uchazečů.



## 4. CIZINCI NA TRHU PRÁCE KRAJE

### 4.1 Cizinci s povolením k zaměstnání

- V průběhu roku 2021 vydala Krajská pobočka ÚP ČR v Českých Budějovicích v oblasti své působnosti celkem 15 987 povolení k zaměstnání cizinců (dále jen „PkZ“), popř. jejich prodloužení. Oproti předchozímu roku došlo k nárůstu o 5 414 rozhodnutí. Nejvíce PkZ bylo vyhotoveno v září (1 589), nejméně v říjnu (984), v průměru na každý měsíc připadlo celkem 1 332 vydaných rozhodnutí (v roce 2020 to bylo 881 rozhodnutí). Dle územního zastoupení nejvíce nově vydaných a prodloužených PkZ během roku 2021 bylo vydáno v okresech Strakonice (3 581), Český Krumlov (2 739) a České Budějovice (2 609). Z hlediska jednotlivých typů povolení se jednalo nejčastěji o krátkodobá PkZ do 90 dnů (15 527), v roce 2020 to bylo 9 277. Dalším nejčastějším typem povolení vydaných PkZ v roce 2021 byla povolení pro sezónní zaměstnance, kterých bylo vydáno celkem 527, v roce 2020 to bylo 1 224 povolení. Z hlediska profesí se jednalo nejčastěji o montážní dělníky ostatních výrobků, zpracovatele masa, ryb a příbuzné pracovníky, montážní dělníky mechanických zařízení, pomocné pracovníky ve výrobě, dělníky v oblasti výstavby a údržby budov, montážní dělníky elektrických a energetických zařízení, obsluhu strojů na výrobu a zpracování výrobků z plastu, uklízeče a pomocníky, pomocné pracovníky v lesnictví a obsluhu automatizovaných strojů a zařízení na zpracování dřeva.
- Ke dni 31.12.2021 bylo v Jihočeském kraji celkem 2 193 platných povolení cizinců, ke stejnému datu roku 2020 to bylo 1 865 povolení. Z hlediska státní příslušnosti se jednalo převážně o občany z Ukrajiny (2 044), následovali cizinci z Uzbekistánu (73), Běloruska (24) a Ruska (11).
- Stejně jako v roce 2020 trval během roku 2021 velký zájem zaměstnavatelů o zahraniční zaměstnance, projevující se nahlašování poměrně vysokého počtu volných míst obsaditelných držiteli zaměstnaneckých karet. Tato volná místa má povinnost zaměstnavatel nahlásit, chce-li je obsadit cizinci bez volného přístupu na trh práce.
- V roce 2021 pokračovaly projekty ekonomické migrace, které realizuje Ministerstvo průmyslu a obchodu ČR ve spolupráci s Ministerstvem vnitra ČR, Ministerstvem zahraničních věcí ČR a Ministerstvem práce a sociálních věcí ČR. Nejčastěji využívaný projekt byl stejně jako v minulém roce Program kvalifikovaný zaměstnanec, jehož cílem je poskytnout podporu přímým zaměstnavatelům, kteří do ČR potřebují přivést kvalifikované zahraniční pracovníky. Procedura se vztahuje na zaměstnance z Ukrajiny, Mongolska, Srbska, Filipín, Indie, Běloruska, Moldavska, Černé Hory a Kazachstánu. Jednou z podmínek pro kladné vyřízení žádosti je dodržení mzdového kritéria u volného pracovního místa, kdy výše mzdy musí odpovídat minimálně 1,2 násobku zaručené mzdy pro danou skupinu prací podle Nařízení vlády č. 567/2006. Program je určen pro nově najaté zahraniční pracovníky, kteří podle klasifikace zaměstnání CZ-ISCO vykonávají činnost v hlavních třídách 4 – 8 v oblasti výroby, služeb nebo veřejném sektoru. Dalším programem ekonomické migrace je pak Program vysoce kvalifikovaný zaměstnanec, který je určen pro nově najaté zaměstnance vykonávající činnost v hlavních třídách 1 – 3. Účastníkům, kteří jsou do těchto programů zařazováni, je garantována možnost podání žádosti o zaměstnaneckou kartu na zastupitelském úřadu ČR v zahraničí.



- V průběhu roku 2021 byla nejčastěji nahlašována volná místa v profesích řidiči nákladních automobilů a tahačů, montážní dělníci ostatních výrobků, montážní dělníci elektrických, energetických a elektronických zařízení, pomocní pracovníci ve výrobě, montážní dělníci mechanických zařízení, obsluha automatizovaných strojů a zařízení na prvotní zpracování dřeva, zedníci, zpracovatelé masa, ryb a příbuzní pracovníci, obsluha vysokozdvíhových a jiných vozíků a skladníci, nástrojaři a příbuzní pracovníci.
- K 31.12.2021 ÚP ČR evidoval v Jihočeském kraji celkem 12 451 nabízených volných pracovních míst obsaditelných držiteli zaměstnaneckých karet, v porovnání ke stejnému datu v roce 2020 došlo k navýšení o 1 054 míst.

## 4.2 Osoby s volným přístupem na trh práce

- Specifickou skupinu zaměstnanců ze zahraničí tvoří osoby s volným přístupem na trh práce, které jsou občany Evropské unie (dále jen „EU“), Švýcarska a Evropského hospodářského prostoru (dále jen „EHP“), a to včetně jejich rodinných příslušníků a cizinci, kteří splňují jednu z podmínek stanovených v § 98 zákona č. 435/2004 Sb. o zaměstnanosti. Do této kategorie nejčastěji patří osoby s povoleným trvalým pobytem, osoby pobývající na území České republiky na základě povolení k dlouhodobému pobytu za účelem společného soužití rodiny a v neposlední řadě ty, které zde vykonávají soustavnou vzdělávací a vědeckou činnost, tj. pedagogičtí a akademičtí pracovníci.
- K 31.12.2021 v kraji pracovalo 18 000 těchto zahraničních zaměstnanců (k 31.12.2020 to bylo 17 338 osob). V případě zahraničních zaměstnanců kteří měli volný přístup na trh práce a byli občany EU, Švýcarska a EHP se jednalo nejčastěji o státní příslušníky Slovenska (5 536), Rumunska (2 850), Maďarska (2 200) a Bulharska (1 502). V případě cizinců s volným přístupem na trh práce podle § 98 zákona o zaměstnanosti se jednalo nejčastěji o občany Ukrajiny (2 769), Vietnamu (478), Ruska (224) a Moldavska (204).
- Celkem bylo v průběhu roku 2021 v Jihočeském kraji zaevidováno 10 519 informačních karet oznamujících zahájení výkonu práce výše uvedených osob a 10 251 informačních karet o jeho ukončení. Uplatnění na pracovních pozicích našli především cizinci a občané EU v profesích pomocní dělníci ve výrobě, ruční baliči, plniči a etiketovači, obsluha strojů na výrobu a zpracování výrobků z plastu, montážní dělníci ostatních výrobků, biologové, montážní dělníci elektrických, energetických a elektronických zařízení, řidiči nákladních automobilů, tahačů a speciálních vozidel, dělníci v oblasti výstavby budov, montážní dělníci mechanických zařízení, pomocní manipulační pracovníci a uklízeči a pomocníci. Z hlediska jednotlivých okresů bylo nejvíce informací o nástupu těchto zahraničních zaměstnanců zaevidováno v okresech České Budějovice (3 091), Strakonice (2 165) a Tábor (1 900)



**Přehled vydaných PkZ a evidovaných informačních karet o nástupu cizinců  
v letech 2016 až 2021**

<b>Povolení a prodloužení celkem</b>	<b>za rok 2016</b>	<b>za rok 2017</b>	<b>za rok 2018</b>	<b>za rok 2019</b>	<b>za rok 2020</b>	<b>za rok 2021</b>
<b>Povolení a prodloužení celkem</b>	<b>554</b>	<b>1 731</b>	<b>6 779</b>	<b>10 418</b>	<b>10 573</b>	<b>15 987</b>
- krátkodobá zaměstnání do 3 měsíců (podle § 92 ZoZ)	432	1 596	6 657	10 348	9 277	15 527
- pro sezónní pracovníky	31	38	27	41	1 224	527
<b>Informační karty (ohlášení zahájení výkonu) - celkem</b>	<b>10 997</b>	<b>12 566</b>	<b>11 149</b>	<b>10 307</b>	<b>10 250</b>	<b>10 519</b>
- cizinců s volným přístupem na trh práce	2 091	2 591	2 513	2 221	1 926	1 774
- občanů EU/EHP a Švýcarska a jejich rod. příslušníků	8 906	9 975	8 636	8 086	8 324	8 745



## 5. REALIZACE APZ V ROCE 2021

### 5.1. Realizace jednotlivých nástrojů APZ v roce 2021

V Jihočeském kraji bylo v roce 2021 celkově vynaloženo na politiku zaměstnanosti 1 724 254 tis. Kč, přičemž na aktivní politiku zaměstnanosti (včetně všech finančních prostředků z Evropského sociálního fondu – dále jen ESF) to bylo 78 808 tis. Kč a na pasivní politiku zaměstnanosti 566 698 tis. Kč.

Výdaje na PZ	rok 2020	rok 2021
<b>výdaje na politiku zaměstnanosti celkem (PZ) v tis.</b>	<b>1 670 083</b>	<b>1 724 254</b>
<b>z toho na pasivní politiku (PPZ) v tis. Kč</b>	<b>642 298</b>	<b>566 698</b>
podíl PPZ na PZ v %	38,5	32,9
<b>na aktivní politiku (APZ) <sup>1)</sup> v tis. Kč</b>	<b>73 010</b>	<b>78 808</b>
podíl APZ na PZ v %	4,4	4,6
<b>na program Antivirus v tis. Kč</b>	<b>954 775</b>	<b>1 078 748</b>
podíl programu Antivirus na PZ v %	57,2	62,6

<sup>1)</sup> včetně ESF

Na realizaci aktivní politiky zaměstnanosti bylo z národních prostředků v Jihočeském kraji v roce 2021 čerpáno 30 693 tis. Kč a z prostředků ESF v rámci národních a regionálních individuálních projektů řešících problematiku trhu práce Jihočeského kraje 48 115 tis. Kč. Celkem bylo takto na APZ čerpáno 78 808 tis. Kč, což představovalo 4,6 % z celkových nákladů vynaložených v Jihočeském kraji na politiku zaměstnanosti.

Prostřednictvím nástrojů aktivní politiky zaměstnanosti bylo v roce 2021 finančně podpořeno v Jihočeském kraji přímo 1 246 osob (v předchozím roce to bylo 1 042 osob). Mimo opatření či nástroje aktivní politiky zaměstnanosti navíc Krajská pobočka ÚP ČR v Českých Budějovicích evidovala ke konci roku 2021 v rámci Jihočeského kraje celkem 400 uzavřených dohod o uznání zaměstnavatele za zaměstnavatele na chráněném trhu práce. V průběhu roku 2021 bylo nově uzavřeno celkem 320 dohod, z toho 19 bylo nových dohod a 301 opakovaných dohod po uplynutí předchozí tříleté dohody. Tito zaměstnavatelé zaměstnávají více jak 50 % osob se zdravotním postižením a Úřad práce ČR na základě zmíněných dohod nepřímo podporoval zaměstnávání těchto osob poskytováním příspěvku na podporu zaměstnávání osob se zdravotním postižením.

S ohledem na relativně nízkou nezaměstnanost v Jihočeském kraji a celkovou situaci na trhu práce se Krajská pobočka ÚP ČR v Českých Budějovicích, ve spolupráci se všemi podřízenými vybranými kontaktními pracovišti, zaměřila v roce 2021 na podporu významně ohrožených skupin uchazečů o zaměstnání (dále UoZ) s kumulací více znevýhodnění, podporu dlouhodobě nezaměstnaných uchazečů s dobou evidence přesahující 12, resp. 24 měsíců (často v kombinaci s věkem nad 50 let nebo s nízkým dosaženým vzděláním) a uchazeče pobírající dávky hmotné nouze. Z výše uvedeného popisu cílových skupin vyplývá, že stěžejním nástrojem APZ v roce 2021 bylo vytváření pracovních příležitostí v rámci veřejně prospěšných prací. Bližší popis počtu vytvořených míst, počtu a struktury podpořených uchazečů o zaměstnání některým z nástrojů APZ a o čerpání finančních



prostředků dle jednotlivých nástrojů APZ je uveden v níže uvedených kapitolách, které se věnují konkrétním nástrojům aktivní politiky zaměstnanosti.

V souvislosti s přetrvávající pandemickou situací způsobenou onemocněním COVID-19 probíhala po celý rok 2021 realizace programu podpory zaměstnanosti „Antivirus“ připraveného Ministerstvem práce a sociálních věcí ČR, jehož podstatou je částečná nebo plná kompenzace celkových mzdových nákladů zaměstnavatelům v podobě náhrad mezd náležejících zaměstnancům za dobu překážek v práci způsobených karanténou nebo mimořádnými a krizovými opatřeními souvisejícími se šířením nákazy. Realizace programu byla zahájena již v roce 2020 a v průběhu roku 2021 byla postupně prodlužována, v současnosti je možné v rámci programu žádat o podporu do 28.2.2022. Od počátku roku 2021 mohli zaměstnavatelé žádat Úřad práce ČR o kompenzaci v režimu A (nucené omezení provozu a karanténa), v režimu B (související hospodářské potíže) a v režimu A Plus (provoz uzavřen nebo významně omezen na základě přímého zákazu činnosti vyplývajícího z krizových opatření vlády nebo mimořádných opatření Ministerstva zdravotnictví). Účinnost režimů B a A Plus byla pozastavena k 31.5.2021, nadále mohli zaměstnavatelé žádat do 31.10.2021 o kompenzaci pouze v režimu A. Od 1.11.2021 byl vedle prodlouženého režimu A znovuobnoven i režim B (ten pouze do konce roku 2021).

V rámci programu Antivirus bylo od zahájení realizace programu v roce 2020 v Jihočeském kraji se zaměstnavateli uzavřeno celkem 4 258 dohod (vč. dodatků). Tímto programem tak bylo v letech 2020 – 2021 podpořeno celkem 238 617 zaměstnanců. Na základě uzavřených dohod byla v roce 2021 zaměstnavatelům vyplacena kompenzace v celkové výši 1 078 748 198 Kč (z toho režim A ve výši 95 785 590 Kč, režim B ve výši 157 170 763 Kč a režim A Plus ve výši 825 791 845 Kč).

V roce 2021 pokračovala v Jihočeském kraji realizace národního individuálního projektu v rámci programového období 2014–2020 pod Operačním programem Zaměstnanost (OPZ). Jednalo se o projekt „Podpora zaměstnanosti dlouhodobě evidovaných uchazečů o zaměstnání“ (dále „PDU“), č. CZ.03.1.48/0.0/0.0/15\_121/0010247. Projekt probíhá od 1. ledna 2019 a jeho realizace byla prodloužena do 31. prosince 2023. Projekt PDU je spolufinancován z prostředků Evropského sociálního fondu a ze státního rozpočtu České republiky.

Aktiviny projektu zahrnují kombinaci poradenství (7 základních tematických okruhů) a podpory při zaměstnávání prostřednictvím některého z nástrojů aktivní politiky zaměstnanosti. Aktiviny jsou zaměřeny prioritně na dlouhodobě evidované uchazeče o zaměstnání, popř. UoZ ohrožené dlouhodobou nezaměstnaností. Od počátku projektu byly definovány tři základní cílové skupiny UoZ (evidence nad 24 měsíců, evidence nad 12 měsíců v kombinaci s věkem 55 + a evidence nad 12 měsíců v kombinaci s pobíráním dávek pomoci v hmotné nouzi). Od podzimu 2019 byly tyto cílové skupiny rozšířeny o další dvě, které jsou zaměřené na osoby opakovaně evidované na úřadu práce (UoZ s evidencí nad 5 měsíců za poslední 3 roky, UoZ s minimálně 3 evidencemi za posledních 5 let).

V rámci programového období 2014–2020 pokračovala v Jihočeském kraji také realizace národního individuálního projektu „Outplacement“ (dále „OUT“), č. CZ.03.1.52/0.0/0.0/18\_093/0017176. Realizace tohoto projektu je nastavena do 31. května 2023. Projekt OUT je spolufinancován z prostředků Evropského sociálního fondu a ze státního rozpočtu České republiky.



Aktivity projektu mají za cíl pomáhat zaměstnavatelům i jejich zaměstnancům reagovat nejen na změny na trhu práce, ale také překonat aktuální koronavirovou krizi. Mezi hlavní aktivity projektu patří poradenství, poskytování vzdělávacích kurzů (pracovní právo, finanční gramotnost atd.), rekvalifikace a zprostředkování zaměstnání (jak na volném trhu práce, tak s možným příspěvkem na mzdové náklady nově přijatého zaměstnance). Projekt je zaměřen zejména na zájemce o zaměstnání, kteří jsou ve výpovědní době (např. z důvodu hromadného propouštění), uzavřeli se zaměstnavatelem dohodu o ukončení pracovního poměru nebo mají sjednanou pracovní smlouvu na dobu určitou a jsou tak ohroženi ztrátou zaměstnání. Těmto zaměstnancům má projekt pomoci nalézt nové pracovní místo.

V rámci programového období 2014–2020 byla pod OPZ dne 1. ledna 2021 zahájena realizace dalšího národního individuálního projektu. Jednalo se o projekt „Podpora forem flexibilního zaměstnávání“ (dále „FLEXI“), č. CZ.03.1.48/0.0/0.0/15\_121/0017211. Realizace tohoto projektu je nastavena do 30. června 2023. Projekt FLEXI je stejně jako předchozí dva projekty spolufinancován z prostředků Evropského sociálního fondu a ze státního rozpočtu České republiky.

Projekt podporuje svými aktivitami větší soulad mezi rodinným a pracovním životem. Cílem projektu je dále usnadnit vstup a udržení se na trhu práce pro osoby z podpořených skupin. Aktivity jsou zaměřeny zejména na osoby, které z různých důvodů nemohou být zaměstnány na plný pracovní úvazek (např. OZP, osoby s vícečetnou kumulací znevýhodnění na trhu práce, osobám po mateřské/rodičovské dovolené atd.). Projekt nabízí flexibilní formy zaměstnání v podobě sdílených pracovních míst podle § 317a zákoníku práce, dále pak generační tandem, příspěvek na zapracování (pokud zaměstnavatel přijímá do pracovního poměru UoZ, kterému ÚP ČR věnuje zvýšenou péči) a v neposlední řadě také společensky účelná pracovní místa na zkrácený úvazek.

Vzhledem k tomu, že všechny výše jmenované projekty jsou realizovány podle stejné metodiky a pravidel pro poskytování příspěvků v rámci národní APZ, úřad práce postupoval při zařazování uchazečů o zaměstnání na takto podpořená místa podle vnitřních předpisů a kritérií stanovených pro čerpání finančních prostředků v rámci národní APZ.

### **5.1.1. Veřejně prospěšné práce**

V rámci veřejně prospěšných prací (dále jen „VPP“) bylo v roce 2021 v Jihočeském kraji celkem vytvořeno 499 pracovních míst, loni to bylo 531 pracovních míst. V průběhu roku 2021 bylo v rámci VPP a realizovaných evropských projektů umístěno celkem 491 uchazečů o zaměstnání (včetně přeobsazení míst vytvořených v roce 2020), v roce 2020 to bylo 550 uchazečů.

Na pracovní místa vytvořená v rámci veřejně prospěšných prací byli doporučováni zejména uchazeči (ve výjimečných a odůvodněných případech i opakovaně), kterým je při zprostředkování zaměstnání věnována zvýšená péče. Z celkového počtu uchazečů podpořených tímto nástrojem tvořily ženy 54,4 %. Uchazeči o zaměstnání se základním vzděláním (nebo bez dokončeného základního vzdělání) tvořili z celku 37,9 % (podpořeno celkem 193 osob této skupiny). Dlouhodobě evidovaných uchazečů (s evidencí nad 12 měsíců) bylo takto podpořeno 17,1 % (celkem 87 umístěných osob), uchazečů ve věku nad 50 let 47,5 % (celkem 242 umístěných), osob pečujících o děti do 15 let 19,6 % (celkem 100 umístěných), osob zdravotně postižených 25,1 % (tj. 128 osob) a uchazečů po výkonu



trestu 0,6 % (tj. 3 podpořené osoby). Další početnou skupinou podpořených osob byli uchazeči o zaměstnání ze socio-kulturně znevýhodněného prostředí. Z celkového počtu umístěných uchazečů na veřejně prospěšné práce bylo 19,3 % uchazečů pobírajících dávky pomoci v hmotné nouzi (tj. 98 osob).

Vytvořená pracovní místa byla zaměřena především na údržbu veřejných prostranství a úklidové práce v obcích, dále na pomocné a úklidové práce v neziskových organizacích.

Výše finančních prostředků, které byly v roce 2021 vyčerpány na podporu uchazečů o zaměstnání umístěných v rámci nástroje VPP, činila celkem 48 925 626 Kč (z toho v rámci národních prostředků vyplaceno 27 609 022 Kč).

## **5.1.2. Společensky účelná pracovní místa**

### **Vyhrazená pracovní místa u zaměstnavatelů**

V roce 2021 bylo na základě dohod o vyhrazení společensky účelných pracovních míst (dále jen „SÚPM“) v Jihočeském kraji vytvořeno 218 pracovních míst a na nich umístěno celkem 196 evidovaných uchazečů o zaměstnání. V roce 2020 bylo umístěno na takto vyhrazená pracovní místa 95 uchazečů. Snahou Krajské pobočky ÚP ČR v Českých Budějovicích bylo po celý rok 2021 finančně podporovat pracovní místa, která byla vhodná zejména pro ohrožené skupiny uchazečů o zaměstnání s kumulací více znevýhodnění, pro dlouhodobě nezaměstnané uchazeče (s dobou evidence nad 12 měsíců) a uchazeče pobírající dávky hmotné nouze s cílem zvýšit jejich zaměstnatelnost na trhu práce.

Na základě analýzy struktury uchazečů o zaměstnání v Jihočeském kraji byla v rámci tohoto nástroje pozornost zaměřena zejména na uchazeče znevýhodněné na trhu práce, kteří potřebují zvláštní pomoc při zprostředkování zaměstnání. Z celkového počtu uchazečů podpořených tímto nástrojem tvořily ženy 70,3 %. Dlouhodobě evidovaných uchazečů (s evidencí nad 12 měsíců) bylo takto podpořeno 35,4 % (celkem 69 umístěných osob), uchazečů ve věku nad 50 let 47,7 % (celkem 93 umístěných), uchazečů-absolventů bez dosavadní praxe ve věku do 29 let 11,8 % (celkem 23 umístěných), osob pečujících o děti do 15 let 26,2 % (celkem 51 umístěných) a osob zdravotně postižených 16,9 % (tj. 33 osob). Další skupinou podpořených osob byli uchazeči o zaměstnání ze socio-kulturně znevýhodněného prostředí. Z celkového počtu umístěných uchazečů na vyhrazená společensky účelná pracovní místa bylo 11,3 % uchazečů pobírajících dávky pomoci v hmotné nouzi (tj. 22 osob).

Výše finančních prostředků, která byla v roce 2021 vyčerpána na podporu uchazečů o zaměstnání umístěných na vyhrazená společensky účelná pracovní místa, činila celkem 11 544 158 Kč (z toho v rámci národních prostředků vyplaceno 1 800 323 Kč).

### **Pracovní místa zřízená uchazeči o zaměstnání pro výkon SVČ**

V roce 2021 bylo finančně podpořeno zřízení 25 nových pracovních míst pro výkon samostatné výdělečné činnosti pro uchazeče o zaměstnání z evidence úřadu práce, v předchozím roce to bylo 16 míst. Příspěvek na zahájení SVČ byl poskytován UoZ s kumulací více znevýhodnění, které jim znesnadňovaly návrat na trh práce a po jejich





dlouhodobé evidenci na úřadu práce, tj. poté, co jim nebylo možno ze strany úřadu práce zprostředkovat vhodné zaměstnání.

Z celkového počtu uchazečů, kteří se rozhodli pro zahájení samostatně výdělečné činnosti s příspěvkem od úřadu práce, bylo 20,8 % žen. Dlouhodobě evidovaných uchazečů (s evidencí nad 12 měsíců), kteří takto zahájili podnikání, bylo 20,8 % (celkem 5 osob), uchazečů ve věku nad 50 let 12,5 % (tj. 3 osoby), uchazečů ve věku do 29 let 29,2 % (celkem 7 osob) a osob pečujících o děti do 15 let 8,3 % (celkem 2 osoby).

Úřad práce podporoval v průběhu roku 2021 zřízení nových pracovních míst pro výkon samostatně výdělečné činnosti pro uchazeče o zaměstnání jak v oblasti výroby, tak v oblasti služeb. V oblasti služeb byly nejčastěji podporovány obory činnosti v osobních službách (pedikérské a kosmetické služby), v oblasti výroby se jednalo zejména o řemeslné činnosti.

Výše finančních prostředků, které byly v roce 2021 vyčerpány v rámci nástroje SÚPM na podporu uchazečů o zaměstnání, kteří se rozhodli pro zahájení samostatně výdělečné činnosti, činila celkem 752 400 Kč.

### **5.1.3. Podpora zaměstnávání osob se zdravotním postižením**

#### **Uznání zaměstnavatele za zaměstnavatele na chráněném trhu práce**

V roce 2021 uplynuly již tři roky od legislativní změny v systému podpory zaměstnávání osob se zdravotním postižením (dále jen „OZP“). Předmětem této změny bylo zavedení pojmu „chráněný trh práce“, který zahrnuje zaměstnavatele zaměstnávající více než 50 % OZP z celkového počtu svých zaměstnanců. S těmito zaměstnavateli Úřad práce České republiky uzavíral dohodu o uznání za zaměstnavatele na chráněném trhu práce dle ustanovení § 78 zákona o zaměstnanosti (dále jen „dohoda o uznání“). Tato dohoda o uznání je nejprve uzavírána na dobu určitou v délce trvání 3 let s tím, že po tomto období může zaměstnavatel požádat o uzavření nové dohody s platností na dobu neurčitou.

O uzavření výše uvedených dohod o uznání bylo možné požádat na krajské pobočce nebo jejím kontaktním pracovišti, příslušném dle sídla společnosti. Zaměstnavateli, který splnil zákonem dané podmínky a uzavřel dohodu o uznání, byl poskytován Úřadem práce ČR příspěvek na podporu zaměstnávání OZP na chráněném trhu práce dle § 78a zákona o zaměstnanosti.

S ohledem na uplynutí tříleté doby od uzavření původní dohody o uznání, v roce 2021 někteří zaměstnavatelé žádali o uzavření těchto dohod na dobu neurčitou. Zároveň, v některých případech zaměstnavatelé podávali žádosti o uznání opakovaně z důvodu, že šetřením bylo zjištěno, že jejich žádost nesplňuje některou ze zákonných podmínek. V průběhu roku 2021 tak bylo v Jihočeském kraji schváleno a nově uzavřeno celkem 320 dohod, z toho 19 nových a 301 opakovaných (po uplynutí předchozí tříleté dohody). K 31. prosinci 2021 bylo v rámci Jihočeského kraje platných celkem 400 dohod o uznání za zaměstnavatele na chráněném trhu práce.



## **Příspěvek na zřízení pracovního místa pro osobu se zdravotním postižením**

Příspěvek je poskytován na základě ustanovení § 75 zákona o zaměstnanosti. Příspěvek je možné poskytovat zaměstnavatelům na chráněný i volný trh práce. Nahrazuje dřívější příspěvek na zřízení chráněného pracovního místa.

V roce 2021 byl v Jihočeském kraji poskytnut příspěvek na zřízení 6 pracovních míst pro osoby se zdravotním postižením, na nichž byly podpořeny celkem 2 takové osoby (v roce 2020 byl poskytnut příspěvek na zřízení místa pro celkem 4 osoby se zdravotním postižením).

Výše finančních prostředků, které byly v roce 2021 vyčerpány na příspěvek na zřízení pracovního místa pro osobu se zdravotním postižením činila celkem 67 838 Kč.

## **Příspěvek na úhradu provozních nákladů vynaložených v souvislosti se zaměstnáváním osoby se zdravotním postižením**

Příspěvek je poskytován na základě ustanovení § 76 zákona o zaměstnanosti. Příspěvek je možné poskytovat pouze zaměstnavatelům na tzv. volném trhu práce, není poskytován na pracovní místa mimo pracoviště zaměstnavatele. Příspěvek na provoz nahrazuje dřívější příspěvek na částečnou úhradu provozních nákladů chráněného pracovního místa.

V roce 2021 bylo v Jihočeském kraji podpořeno příspěvkem na úhradu provozních nákladů celkem 17 osob se zdravotním postižením (v roce 2020 tak bylo podpořeno 23 osob).

Výše finančních prostředků, které byly v roce 2021 vyčerpány na úhradu provozních nákladů vynaložených v souvislosti se zaměstnáváním osob se zdravotním postižením činila celkem 259 288 Kč.

## **5.1.4. Regionální mobilita**

### **Příspěvek na dojížděku**

Po celý rok 2021 pokračovalo ověřování nástroje APZ na podporu regionální mobility, které bylo zahájeno v listopadu roku 2016. Jedná se o poskytování tzv. paušálního příspěvku na dojíždění do zaměstnání, které není v místě bydliště žadatele o tento příspěvek. Podmínky poskytování a výše příspěvku se řídily Směrnicí GŘ č. 10/2016 do listopadu 2019, kdy byla nahrazena Směrnicí GŘ č. 14/2019. Nástroj se zaměřuje zejména na uchazeče o zaměstnání evidované na úřadu práce déle než 5 měsíců, uchazeče nebo zájemce o zaměstnání, jejichž aktuální pracovní poměr skončil v důsledku hromadného propouštění a na uchazeče, kterým je věnována zvýšená péče při zprostředkování zaměstnání a nebylo možné jim zprostředkovat zaměstnání v místě jejich bydliště. Nástroj je plně financován z národního rozpočtu APZ.

V průběhu roku 2021 kontaktní pracoviště krajské pobočky v Českých Budějovicích zaevidovala celkem 14 přijatých žádostí (v roce 2020 to bylo 5 žádostí), z nichž 8 žádostí bylo schváleno a na jejich základě byly uzavřeny dohody o poskytnutí tohoto příspěvku (v roce 2020 byly uzavřeny celkem 4 dohody).



Nejčastější dojezdová vzdálenost u uzavřených dohod činila 10–25 kilometrů, nejčastější výše měsíčního příspěvku tak byla 1 500 Kč/měsíc. Podpoření uchazeči o zaměstnání nejčastěji nastupovali do zaměstnání v profesi prodavač/prodavačka a administrativní pracovník.

Mezi nejčastější důvody zamítnutí žádostí byla skutečnost, že žadatel v době podání žádosti již nebyl uchazečem o zaměstnání nebo nesplňoval podmínky pro zařazení do cílové skupiny (nedostatečná délka evidence apod.).

Výše finančních prostředků, které byly v roce 2021 vyčerpány v rámci poskytování příspěvku na dojížděku (včetně dohod, jejichž platnost přecházela z předchozího roku), činila celkem 65 675 Kč.

## **5.2. Rekvalifikace a poradenství**

V roce 2021 bylo zařazeno do rekvalifikačních kurzů v Jihočeském kraji celkem 493 uchazečů, respektive zájemců o zaměstnání. Z toho 161 osob nastoupilo do některého z rekvalifikačních kurzů zabezpečovaných Krajskou pobočkou v Českých Budějovicích, 332 osob zahájilo tzv. zvolenou rekvalifikaci. Krajská pobočka v Českých Budějovicích v roce 2021 realizovala také externí poradenské činnosti, kterých se zúčastnilo celkem 99 osob.

### **5.2.1. Rekvalifikace zabezpečované ÚP ČR (vysoutěžené)**

V roce 2021 nastoupilo v rámci Jihočeského kraje na rekvalifikační kurzy zajišťované úřadem práce celkem 161 osob, z toho 137 uchazečů o zaměstnání a 24 zájemců o zaměstnání. Z celkového počtu osob zařazených na rekvalifikaci bylo 109 žen, z toho 92 uchazeček o zaměstnání a 17 zájemkyň. Rekvalifikační kurz dokončilo v roce 2021 celkem 119 osob, z toho 98 osob ukončilo rekvalifikační kurz úspěšným složením závěrečné zkoušky (tj. 82,4 % ze všech ukončených), 2 osoby (1,7 %) u závěrečných zkoušek neuspěly. Kurz předčasně bez vážných důvodů ukončila 1 osoba (0,8 %) a 18 osob (15,1 %) mělo pro předčasné ukončení kurzu vážné důvody (nemoc – covid). Z celkového počtu uchazečů a zájemců, kteří úspěšně ukončili rekvalifikační kurz, bylo 38 mužů a 60 žen.

Rekvalifikačních kurzů se účastnilo 22 osob se zdravotním postižením (tj. 13,7 %). Z pohledu věkové struktury se rekvalifikací účastnilo 68 osob ve věku nad 50 let (42,2 %) a 24 osob bylo z věkové skupiny do 30 let (14,9 %). Oproti roku 2020, kdy činil relativní počet ve věkové skupině do 30 let 16,8 %, se jednalo o pokles. Mladé klienty se dařilo umisťovat do zaměstnání bez rekvalifikace.

Rekvalifikačních kurzů se také účastnilo 30 osob pečujících o děti ve věku do 15 let (tj. 18,6 %). Celkem 65 uchazečů (tj. 40,4 %) bylo evidováno na úřadu práce před nástupem do rekvalifikačního kurzu déle než 5 měsíců.

Od počátku roku 2021 bylo do 12 měsíců po úspěšné rekvalifikaci vyřazeno z evidence Krajské pobočky v Českých Budějovicích celkem 66 osob (z toho 37 žen), a to včetně úspěšných absolventů rekvalifikačních kurzů z roku 2020. Z tohoto počtu bylo 60 uchazečů (z toho 31 žen) umístěno do zaměstnání.



Rekvalifikační kurzy byly realizovány převážně v národním individuálním projektu **Vzdělávání a dovednosti pro trh práce II**, č. CZ.03.1.48/0.0/0.0/15\_121/0000597 NIP – VDTP II. Tento projekt je zaměřen na realizaci poradenských činností a rekvalifikací pro uchazeče a zájemce o zaměstnání s cílem zvýšit jejich šance na znovu uplatnění na trhu práce. Několik kurzů bylo realizováno i v rámci dalších národních individuálních projektů. **Podpora dlouhodobě evidovaných uchazečů o zaměstnání**, č. CZ.03.1.48/0.0/0.0/15\_121/0010247 (PDU) a **OUTPLACEMENT**, č. CZ.03.1.52/0.0/0.0/18\_093/0017176 (OUT).

Další kurzy byly pořádány v rámci regionálních individuálních projektů. Záruky pro mladé v Jihočeském kraji, číslo projektu CZ.03.1.48/0.0/0.0/15\_004/0000007, Práce a život v Jihočeském kraji, číslo projektu CZ.03.1.48/0.0/0.0/15\_010/0000034 a Zaměstnanost venkova v Jihočeském kraji číslo projektu CZ.03.1.48/0.0/0.0/15\_010/0000033. Jednotlivé regionální projekty jsou podrobně popsány v části **5.3.Projekty ESF**.

Mezi nejpočetněji obsazované **vysoutěžené** rekvalifikační kurzy patřily kurzy se zaměřením na práci s PC (68 osob), kurz Pracovník v sociálních službách (19 osob), účetnictví s využitím výpočetní techniky (15 osob), kurzy na profesní kvalifikaci chůva (15 osob), kurzy v oboru elektro (14 osob), na profesní kvalifikaci strážný (13 osob). Dále byly realizovány kurzy základy podnikání (5 osob), pracovník grafického studia (5 osob) obsluha elektrovozíku a motovozíku (3 osoby). Viz tabulka – Příloha č. 8.1

### Rekvalifikace (RK) uchazečů a zájemců o zaměstnání - zabezpečované ÚP ČR

Ukazatel	2015	2016	2017	2018	2019	2020	2021
Celkový počet osob zařazených do RK	1 091	1030	881	744	190	280	161
z toho ženy	595	513	501	439	118	140	109
osoby do 30 let	169	307	238	252	40	47	24
osoby nad 50 let	419	227	217	219	66	94	68
rekvalifikaci ukončilo celkem	1 088	999	805	652	190	280	119
z toho úspěšně	1 026	946	743	612	171	199	98

Výše finančních prostředků, které byly v roce 2021 vyčerpány na podporu uchazečů a zájemců o zaměstnání v rámci rekvalifikačních kurzů zabezpečovaných ÚP ČR, činila celkem 592 819,94 Kč. Z toho z projektů NIP 462 120,45 Kč (VDTP II), 4 200 Kč (OUT) a z projektů RIP 126 499,49 Kč. Z národních prostředků nebyly v roce 2021 na rekvalifikace vynaloženy žádné finance.



## Struktura účastníků zabezpečovaných rekvalifikací a údaje podle projektů

	Rekvalifikace zahájené v roce 2021	Rekvalifikace ukončené v roce 2021		Rekvalifikace zahájené v r. 2021 a pokračující do r. 2022
		celkem	z celku úspěšně ukončené	
<b>Počet osob celkem</b>	<b>161</b>	<b>119</b>	<b>98</b>	<b>7</b>
z celku:				
žen	109	74	60	5
osob se ZP	22	18	17	0
uchazečů o zam.	137	110	89	0
zájemců o zam.	24	9	9	7
NIP <sup>x)</sup>	113	84	76	7
RIP <sup>xx)</sup>	48	35	22	0

x) Národní individuální projekty

xx) Regionální národní projekty

### 5.2.2. Zvolené rekvalifikace

Od ledna 2012 Krajská pobočka v Českých Budějovicích využívá nástroj APZ s názvem zvolená rekvalifikace. Uchazeč nebo zájemce o zaměstnání si sám volí rekvalifikaci (pracovní činnost), kterou potřebuje ke svému uplatnění na trhu práce a rekvalifikační zařízení, které má rekvalifikaci provést. Jedná se zejména o specifické kurzy, které nejsou běžně na trhu práce požadovány a dále o kurzy, které často vedou k podnikání v daném oboru, případně o kurzy, na které nemá ÚP uzavřené rámcové dohody (konkrétně se jedná o rozšíření řidičských oprávnění). Zvolené rekvalifikace byly v roce 2021 financovány převážně z národního individuálního projektu **Vzdělávání a dovednosti pro trh práce II**, č. CZ.03.1.48/0.0/0.0/15\_121/0000597 – VDTP II (172 osob). Několik kurzů bylo realizováno také v národních individuálních projektech **Podpora zaměstnanosti dlouhodobě evidovaných uchazečů o zaměstnání**, č. CZ.03.1.48/0.0/0.0/15\_121/0010247- PDU a **OUTPLACEMENT**, č. CZ.03.1.52/0.0/0.0/18\_093/0017176 - OUT.

V roce 2021 zahájilo zvolenou rekvalifikaci v Jihočeském kraji 332 osob (220 uchazečů a 112 zájemců o zaměstnání). Z toho bylo 161 žen (48,5 %), 95 osob do 30 let (28,6 %), 59 osob ve věku nad 50 let (17,8 %) a 20 osob zdravotně postižených (6 %).

V rámci zvolených rekvalifikací byly nejčastěji realizovány kurzy na rozšíření řidičského oprávnění na skupiny B+E, C, C+E, D, D+E, T (88 osob), kurzy se zaměřením na práci v sociálních službách (72 osob), na získání profesního průkazu (51 osob), dále kurzy z oblasti služeb se zaměřením na péči o tělo (28 osob): např. manikúra a pedikúra včetně nehtové modeláže, masér pro sportovní a rekondiční masáže, holičské a kadeřnické práce, kosmetika, tetování a další. Zájem byl také o rekvalifikační kurzy v oblasti svařování (23 osob), v oblasti



gastronomie (18 osob), kurzy sanitáře (7 osob). Individuálně byly zahájeny také rekvalifikační kurzy střihač psů, točír keramiky, poradce pro výživu, stavební truhlář a jiné.

Výše finančních prostředků, které byly v roce 2021 vyčerpány na podporu uchazečů a zájemců o zaměstnání v rámci zvolené rekvalifikace, činila celkem 4 050 038 Kč. Z národního individuálního projektu VDTP II 3 959 764 Kč, z PDU 20 400 Kč a z OUT 69 874 Kč.

### Struktura účastníků zvolených rekvalifikací, zvolené rekvalifikace podle projektů

	Rekvalifikace zahájené v roce 2021	Rekvalifikace ukončené v roce 2021		Rekvalifikace zahájené v r. 2021 a pokračující do r. 2022
		celkem	z celku úspěšně ukončené	
<b>Počet osob celkem</b>	<b>332</b>	<b>300</b>	<b>285</b>	<b>22</b>
z celku:				
žen	161	145	141	16
osob se ZP	20	16	14	3
uchazečů o zam.	220	203	190	6
zájemců o zam.	112	97	95	16
NIP <sup>x)</sup>	331	300	285	21
RIP <sup>xx)</sup>	1	0	0	1

x) Národní individuální projekty

xx) Regionální národní projekty

### 5.2.3 Zaměstnanecké rekvalifikace

V roce 2021 probíhala realizace projektu **Podpora odborného vzdělávání zaměstnanců II**, č. CZ.03.1.52/0.0/0.0/15\_021/0000053 (POVEZ II), který umožnil zaměstnavatelům získat příspěvek na vzdělávání svých zaměstnanců. V Jihočeském kraji se do tohoto projektu v průběhu roku 2021 zapojilo celkem 70 zaměstnavatelů se 144 zaměstnanci v rámci 84 kurzů. Největší zájem byl o kurzy obsluhy softwarových nástrojů pro tvorbu 3D projektů (CAM a CAD), svářečské kurzy, elektrikářské kurzy, zdravotnické kurzy, kosmetické kurzy, rozšíření řídičského oprávnění a odborné jazykové kurzy.

Realizace odborných školení byla v roce 2021 značnou částí ovlivněna epidemiologickou situací.

#### Zaměstnanecké rekvalifikace

	Počet kurzů	Počet zaměstnanců v rekvalifikaci
<b>Celkem</b>	<b>84</b>	<b>144</b>



## 5.2.4. Poradenství

V rámci poradenství jsme v roce 2021 poskytovali 4 různé externě zajišťované poradenské programy s názvy **Hledání zaměstnání a finanční gramotnost**, **Hledání zaměstnání a pracovní právo**, **Bilanční diagnostika** a **Kompetence k podnikání**. Celkem do těchto aktivit vstoupilo 99 osob. Současně s těmito programy probíhaly na kontaktních pracovištích v Jihočeském kraji interní poradenské skupinové aktivity se zaměřením na povinná témata (dle Směrnice GŘ č. 6 /2020 Realizace poradenských činností na Úřadu práce ČR).

V poradenské činnosti „**Hledání zaměstnání a finanční gramotnost**“ se jednalo o pomoc uchazečům a zájemcům o zaměstnání při zjišťování osobnostních a kvalifikačních předpokladů těchto osob pro volbu povolání, pro zprostředkování vhodného zaměstnání, pro volbu přípravy k práci osob se zdravotním postižením a při výběru vhodných nástrojů aktivní politiky zaměstnanosti. Dále je program rozšířen o téma finanční gramotnosti, které zahrnovalo vedení rodinného rozpočtu, předcházení vzniku dluhů u klientů a možnosti řešení exekucí. Realizátorem aktivit byla firma V - Studio, s.r.o.. Tato poradenská činnost se realizovala převážně v Č. Budějovicích (5x) a v Písku (2x). Do programu „Hledání zaměstnání a finanční gramotnost“ nastoupilo v roce 2021 celkem 45 osob.

V poradenské činnosti „**Hledání zaměstnání a pracovní právo**“ se jednalo obdobný základ jako u předchozí poradenské činnosti, tedy o pomoc uchazečům a zájemcům o zaměstnání při zjišťování osobnostních a kvalifikačních předpokladů těchto osob pro volbu povolání, pro zprostředkování vhodného zaměstnání, pro volbu přípravy k práci osob se zdravotním postižením a při výběru vhodných nástrojů aktivní politiky zaměstnanosti. Tato poradenská činnost je rozšířena o téma pracovní právo, které zahrnovalo druhy pracovního poměru, náležitosti pracovní smlouvy, výše mezd, podmínky mateřské a rodičovské, atd. Realizátorem aktivit byla firma AgroConsult Bohemia s.r.o.. Tato poradenská činnost se realizovala v Č. Budějovicích (3x). Do programu „Hledání zaměstnání a pracovní právo“ nastoupilo v roce 2021 celkem 14 osob.

Externí poradenské činnosti byly realizovány převážně v rámci národního individuálního projektu **Vzdělávání a dovednosti pro trh práce II**, č. CZ.03.1.48/0.0/0.0/15\_121/0000597 NIP – VDTP II, dále v projektu **Podpora zaměstnanosti dlouhodobě evidovaných uchazečů o zaměstnání**, č. CZ.03.1.48/0.0/0.0/15\_121/0010247 NIP – PDU a v projektu (NIP) **OUTPLACEMENT**, č. CZ.03.1.52/0.0/0.0/18\_093/0017176 – OUT. Z národní APZ se poradenské programy nerealizovaly.

Výše finančních prostředků, které byly v roce 2021 vyčerpány na podporu uchazečů a zájemců o zaměstnání v rámci poradenských programů, činila celkem 459 047,68 Kč. Z národního individuálního projektu VDTP II 386 825,78 Kč, z PDU 63 631,90 Kč a z OUT 8 590 Kč.

Jiné externí individuální poradenství (simulované pohovory) probíhalo v projektu **Záruky pro mladé v Jihočeském kraji**, číslo projektu CZ.03.1.48/0.0/0.0/15\_004/0000007 (celkem v hodnotě 5 760,- Kč).

**Bilanční diagnostika** je služba zaměřená na pomoc při pracovním uplatnění člověka v souladu s jeho předpoklady, která zahrnuje komplexní posouzení schopností, vlastností a dovedností pomocí psychodiagnostických metod. Realizátorem byla Vzdělávací společnost



EDOST s.r.o. a realizace probíhala zejména v Českých Budějovicích (4x) a dále v Písku (1x). Do poradenské činnosti „Bilanční diagnostika“ bylo v roce 2021 zařazeno 17 osob.

Hlavním cílem služby **Kompetence k podnikání** je určení kompetencí klienta k podnikání s pomocí bilanční diagnostiky. Je vhodná zejména pro osoby, které zvažují zahájit podnikání, protože nemají šanci uplatnit se na trhu práce (jejich vystudovaný obor není požadován na trhu práce, ze zdravotních důvodů nemohou vykonávat svoji profesi, z důvodů péče o děti potřebují „pružnou pracovní dobu“ dle svých potřeb, atd.) a potřebují odbornou pomoc při zjišťování kompetencí k podnikání. Realizátorem aktivit byla firma ERUDICO s.r.o.. Tohoto poradenství se v roce 2021 zúčastnilo 23 osob v rámci 4 běhů v Českých Budějovicích.

	<b>NIP</b>	<b>APZ</b>	<b>RIP</b>	<b>Celkem</b>
<b>Hledám zaměstnání a finanční gramotnost - Kč</b>	175 425,80	0	0	<b>175 425,80</b>
<i>Počet klientů</i>	<i>45</i>	<i>0</i>	<i>0</i>	<i>45</i>
<b>Hledám zaměstnání a pracovní právo - Kč</b>	81 392,75	0	0	<b>81 392,75</b>
<i>Počet klientů</i>	<i>14</i>	<i>0</i>	<i>0</i>	<i>14</i>
<b>Bilanční diagnostika - Kč</b>	68 720,-	0	0	<b>68 720,-</b>
<i>Počet klientů</i>	<i>17</i>	<i>0</i>	<i>0</i>	<i>17</i>
<b>Kompetence k podnikání - Kč</b>	133 509,13	0	0	<b>133 509,13</b>
<i>Počet klientů</i>	<i>23</i>	<i>0</i>	<i>0</i>	<i>23</i>
<b>Celkem za jednotlivé projekty - Kč</b>	<b>459 047,68</b>	<b>0</b>	<b>0</b>	<b>459 047,68</b>
<i>Počet klientů celkem</i>	<i>99</i>	<i>0</i>	<i>0</i>	<i>99</i>

### 5.2.5. Pracovní rehabilitace

Klienti, kteří mají nějaké zdravotní omezení nebo mají přiznanou invaliditu a současně chtějí pracovat, mají možnost využít další nástroj aktivní politiky zaměstnanosti a tím je pracovní rehabilitace. Žádost o pracovní rehabilitaci v Jihočeském kraji si v roce 2021 podalo 12 osob (49 osob v roce 2019; 8 osob v roce 2020). Bylo uzavřeno 10 individuálních plánů pracovní rehabilitace, z toho 6 v Písku a 4 ve Strakonici. V roce 2020 bylo uzavřeno 14 individuálních plánů pracovní rehabilitace.

V rámci projektu **Rozvoj systému podpory zaměstnávání osob se zdravotním postižením na volném trhu práce** působí na jednotlivých okresech v Jihočeském kraji poradci OZP. V roce 2021 se jim podařilo umístit do zaměstnání 114 účastníků (na volném i chráněném trhu práce). Někteří z klientů využili pouze poradenství, a aniž by si podali žádost o pracovní rehabilitaci, podařilo se pro ně nalézt zaměstnání. Spolupráce s klienty a možnosti podpory jejich začlenění se na trh práce byly v roce 2021 stále velmi ovlivněny situací kolem pandemie onemocnění COVID-19 a s ní spojenými omezeními.

V roce 2021 bylo v rámci pracovní rehabilitace vyplaceno z národních prostředků celkem 118.837,96 Kč. (r. 2020 – 335.075,14 Kč). Z celkové částky 118.837,96 Kč byla za specializované rekvalifikační kurzy a za přípravu k práci vyplacena částka 103.402,96 Kč, 15.435 Kč činilo cestovné a stravné pro účastníky pracovní rehabilitace.





## 5.3. Projekty ESF

### 5.3.1 Regionální individuální projekty

V roce 2021 byly na Krajské pobočce v Českých Budějovicích v plné realizaci tři regionální projekty předložené v rámci priority 1. 1. pro programové období 2014 - 2020. Dokončení projektů v aktuálním programovém období je stanoveno do konce roku 2023 (princip N+3). U všech regionálních projektů bylo v závěru roku 2021 iniciováno prodloužení jejich realizace o 7, resp. 10 měsíců. Důvodem byly tvrdé dopady protipandemických opatření, které zasáhly do realizace projektů v průběhu prakticky celého uplynulého roku.

Celková výše alokace z výzvy 004, investiční priority 1.1 „Přístup k zaměstnání pro osoby hledající zaměstnání a neaktivní osoby, včetně dlouhodobě nezaměstnaných a osob vzdálených trhu práce, také prostřednictvím místních iniciativ na podporu zaměstnanosti a mobility pracovníků“, se specifickým cílem „Zvýšit zaměstnanost podpořených mladých osob prostřednictvím programu Záruky pro mládež“ činila původně 63 869 908,- Kč, po prodloužení v roce 2021 došlo i k navýšení rozpočtu na konečnou celkovou částku 66 789 908,-Kč. Poslední aktuálně posuzovaná předložená změna prodlouží dobu realizace projektu o 7 měsíců, ovšem bez navýšení rozpočtu a nedojde ani k navýšení cílových hodnot monitorovacích indikátorů.

Alokace ve výši 89 761 776,- Kč z výzvy 010 v rámci téže investiční priority, se specifickým cílem „Zvýšit zaměstnanost podpořených osob, zejména starších, nízko kvalifikovaných a znevýhodněných“ byla využita na realizaci dvou regionálních projektů krajské pobočky a k prodloužení doby realizace projektů v rámci této výzvy. To je zpracováváno bez navýšení jejich rozpočtů a rovněž bez navýšení monitorovacích indikátorů. U projektu Zaměstnanost venkova v Jihočeském kraji dokonce muselo dojít ke snížení alokace a cílové hodnoty indikátorů. Prodloužení realizace o 10 měsíců poskytuje šanci na dosažení cílů projektů i v současných obtížných podmínkách.

Do realizace projektových aktivit i v uplynulém roce dramaticky dopadala omezení v souvislosti s bojem proti šíření pandemické nákazy onemocnění Covid 19. Nejcitelněji bylo omezeno skupinové poradenství a vzdělávací aktivity. Nové vstupy do projektu a práce s klienty byly po větší část roku možné pouze individuální a distanční formou.

### Záruky pro mladé v Jihočeském kraji

Projekt **Záruky pro mladé v Jihočeském kraji, registrační č.: CZ.03.1.48/0.0/0.0/15\_004/0000007**, je realizován od začátku roku 2016. Zaměření cílí na podporu uchazeček a uchazečů o zaměstnání do 29 let věku (včetně), s pracovní zkušeností do 3 let od ukončení studia nebo přípravy na povolání a s délkou evidence prioritně nad 3 měsíce, v souladu s programem Rady EU „Záruky pro mládež“. Cílem projektu je přispívat ke zlepšení postavení cílové skupiny na pracovním trhu tím, že jí umožňuje zvýšit konkurenceschopnost získáním profesní praxe v rámci programu odborných praxí.

Odborné praxe jsou realizovány formou hlavního pracovního poměru na podpořeném pracovním místě v rámci příspěvku na společensky účelné pracovní místo vyhrazené, u již konkrétního zaměstnavatele. Přidanou hodnotou odborných praxí je i podpora pracovního



místa formou mentoringu, který provádí zkušený zaměstnanec firmy. Prostřednictvím cílených motivačních, poradenských a vzdělávacích aktivit umožňuje projekt účastníkům dosáhnout odborné dovednosti a kompetence pro získání kvalitního a udržitelného zaměstnání. Cílem těchto aktivit je naučit tyto mladé uchazeče o zaměstnání, jak pracovat na rozvoji svého pracovního a osobnostního potenciálu nejen ve vztahu k profesnímu uplatnění, ale také pro využití v osobním životě, a to i po skončení jejich účasti v projektu. Jazykově vybavení účastníci mohou využít i inovativní program Stáže do zahraničí.

Od zahájení projektu v roce 2016 do konce roku 2021 je stav dosažených výstupů a výsledků:

- |  |               |
|--|---------------|
| • vstoupilo do projektu celkem                   | 547 uchazečů  |
| • dosáhlo bagatelní podpory                      | 433 účastníků |
| • nástup do zaměstnání / odbornou praxi          | 198 účastníků |
| • zaměstnání bez příspěvku                       | 197 účastníků |
| • do zabezpeč. rekvalifikačních kurzů            | 358 účastníků |
| ○ kurzy úspěšně absolvovalo                      | 339 účastníků |
| • zvolené rekvalifikace absolvovali              | 5 účastníků   |
| ○ z toho do zaměstnání / na odbornou praxi nast. | 4 účastníci   |

Projekt je realizován v celém Jihočeském kraji a cílem je podpořit min. bagatelní podporou cca 450 osob. V roce 2021 byla schválena podstatná změna, kterou došlo k prodloužení realizace do 31. 10. 2022, a to bez navýšení rozpočtu. Celkový rozpočet projektu činí 66 789 908,-Kč. Z důvodu dosažení efektivity výstupů projektů přes nepříznivý opakovaný dopad protipandemických opatření, která zapříčinila i posun faktického zahájení nového programového období, byly v závěru roku předloženy k projednání změny v délce realizace projektů tak, aby regionální projekty realizované ve výzvě 004 končily ve stejnou dobu, a to k 31.5.2023. Projekt Záruky pro mladé v Jihočeském Kraji bude tedy prodloužen o dalších 7 měsíců.

Celková výše vynaložených finančních prostředků v roce 2021 na:

- |   |                          |
|---|--------------------------|
| • RK zabezpečené  | 26.262,60 Kč v roce 2021 |
| ○ 14.499,70 Kč - RK realizovány v 12/2021, proplaceno 1/2022                        |                          |
| • RK zvolené  | 0,- Kč v roce 2021       |
| ○ 34.730,- Kč – ZVR zahájena v 10/2021, ukončena v 1/2022, bude proplaceno v 2/2022 |                          |
| • Externí por. činnosti (simulovaný pohovor)  | 5 760,-                  |
| • Podpořená místa (OP + mentor)   | 1 774 739,-              |

## Práce a život v Jihočeském kraji

Realizace projektu **Práce a život v Jihočeském kraji**, registrační číslo projektu **CZ.03.1.48/0.0/0.0/15\_010/0000034** byla dle právního aktu zahájena v prosinci 2015. Cílovou skupinu tvoří uchazeči o zaměstnání evidovaní na kontaktních pracovištích ÚP ČR v Jihočeském kraji, kteří jsou v evidenci 12 a více měsíců nepřetržitě a dále také osoby, které se ocitají v opakovaných evidencích, z nichž ta aktuální živá evidence je v délce 5 a více měsíců (tzv. skrytá dlouhodobá nezaměstnanost).



Skutečná realizace projektu byla ale posunuta až od roku 2017. Z podnětu GŘ ÚP ČR v říjnu 2016 došlo k přepracování projektů s tím, že regionální individuální projekty ve výzvě č. 010 budou krajské pobočky ÚP ČR realizovat vlastními silami a ne dodavatelsky, jak je uvedeno v původních schválených projektových dokumentacích.

Podstatnou změnou byla zvolena varianta, kdy část realizace aktivit projektu budou realizovány vlastními silami členů realizačního týmu. Zajištění odborných motivačních a poradenských aktivit bylo v roce 2021 v režii projektového týmu, to znamená, že aktivity zajišťovali specialisté ESF na jednotlivých kontaktních pracovištích. Program rekvalifikací v průběhu roku 2021 již využíval vysoutěžené rekvalifikace z nových Rámcových smluv.

Od začátku realizace do konce roku 2021 je stav dosažených výstupů a výsledků:

- |  |               |
|--|---------------|
| • vstoupilo do projektu celkem                     | 647 uchazečů  |
| • dosáhlo bagatelní podpory                        | 448 účastníků |
| • nástup do zaměstnání / odbornou praxi            | 306 účastníků |
| • zaměstnání bez příspěvku                         | 187 účastníků |
| • do zabezpeč. rekvalifikačních kurzů              | 369 účastníků |
| ○ kurzy úspěšně absolvovalo                        | 353 účastníků |
| • zvolené rekvalifikace absolvovali                | 2 účastníci   |
| ○ z toho nástupy do zaměstnání / na odbornou praxi | 2 účastníci   |

Projekt je realizován v celém Jihočeském kraji a cílem je podpořit cca 600 účastníků. V roce 2021 byla schválena podstatná změna, kterou došlo k prodloužení realizace do 30. 6. 2022, a to bez navýšení rozpočtu. Celkový rozpočet projektu činí 44 800 776 Kč. Z důvodu dosažení efektivity výstupů projektů přes nepříznivý opakovaný dopad protipandemických opatření, která zapříčinila i posun faktického zahájení nového programového období, byly v závěru roku předloženy k projednání změny v délce realizace projektů tak, aby regionální projekty realizované ve výzvě 010 končily ve stejnou dobu, a to k 30.4.2023. Projekt Práce a život v Jihočeském Kraji bude tedy prodloužen o dalších 10 měsíců.

Celková výše finančních prostředků vynaložených v roce 2021 na:

- RK zabezpečované – 41 300 Kč
- RK zvolené – 0 Kč
- Externí poradenské činnosti – 0 Kč
- Podpořená místa – 1 930 749 Kč

## **Zaměstnanost venkova v Jihočeském kraji**

Projekt **Zaměstnanost venkova v Jihočeském kraji (Se sousedy II), reg. č. CZ.03.1.48/0.0/0.0/15\_010/0000033** byl dle právního aktu také zahájen v prosinci 2015 a navazuje na obdobně zaměřené, úspěšně ukončené projekty Se sousedy k vzdělávání a Se sousedy I, které KrP v Českých Budějovicích realizoval v rámci předešlého programovacího období EU (financované v rámci OP LZZ).

Cílovou skupinu projektu tvoří obyvatelé venkovských oblastí (zapojených obcí a blízkého okolí) - uchazeči a zájemci o zaměstnání v evidenci kontaktních pracovišť ÚP ČR v Jihočeském kraji, kteří mají možnost dalšího rozvoje omezenou z důvodu špatné dopravní



dostupnosti. Cílem je umožnit klientům odstranit jednu z hlavních bariér – nevhodné dopravní spojení do center, kam by jinak museli klienti za vzděláváním obtížně dojíždět. Většina aktivit má probíhat přímo v zapojených obcích. Účastníci projektu získají zkušenosti, dovednosti a kvalifikaci, které zlepšují jejich postavení na trhu práce.

Vzhledem k tomu, že ze strany GŘ ÚP ČR došlo ke změně realizace projektu z dodavatelské formy na realizaci vlastními kapacitami ÚP, nabralo zahájení realizace obrovské zpoždění oproti ostatním projektům. Všechny aktivity, které musely zůstat účastníkům k dispozici, a to jak administrativně technické, tak odborné, zabezpečují členové realizačního týmu. Ten tvoří projektový a finanční manažer a 7 specialistů projektu (po jednom na každý okres), z toho jeden s kumulovanou rolí koordinátora rekvalifikací. Tento tým dále sám realizuje monitoring pracovního trhu a sjednává a administruje nástroje APZ. Po stránce projektového řízení pak zpracovává veškeré podklady pro poskytování přímé podpory a podklady pro vykazování aktivit a jejich nákladů do zpráv o realizaci projektu a žádosti o platbu a sám tyto zprávy o realizaci a žádosti o platbu vytváří s předkládá v ISKP14+. Členové realizačního týmu v rámci působnosti v obcích daného okresu za svými klienty dojíždí. Kromě rekvalifikací, které skutečně bez dodavatelů nebylo možné zabezpečit v zapojených obcích, realizují specialisté projektové aktivity přímo s klienty v místě, kde žijí, v jejich obci. Vzhledem ke zpoždění zahájení realizace aktivit pro cílovou skupinu byly i projektové pozice osazovány se zpožděním.

Realizace tak byla zahájena na přelomu let 2018 a 2019, kdy navíc končily Rámcové smlouvy na zabezpečované rekvalifikační kurzy a hned v následujícím roce 2020 zasáhla veškerý pracovní i osobní chod společnosti pandemie. Významný dopad pak měly všechny tyto okolnosti na pokrok v plnění monitorovacích indikátorů a výstupů projektu.

Od začátku realizace do konce roku 2021 je stav dosažených výstupů a výsledků:

- |  |               |
|--|---------------|
| • vstoupilo do projektu celkem                   | 435 uchazečů  |
| • dosáhlo bagatelní podpory                      | 295 účastníků |
| • nástup do zaměstnání / odbornou praxi          | 245 účastníků |
| • zaměstnání bez příspěvku                       | 188 účastníků |
| • do zabezpeč. rekvalifikačních kurzů            | 113 účastníků |
| ○ kurzy úspěšně absolvovalo                      | 98 účastníků  |
| • zvolené rekvalifikace absolvovali              | 8 účastníků   |
| ○ z toho do zaměstnání / na odbornou praxi nast. | 6 účastníků   |

Celková výše vynaložených finančních prostředků v roce 2021 na:

- |                               |               |
|-------------------------------|---------------|
| • RK zabezpečované            | 58 936,89 Kč  |
| • RK zvolené                  | 0,00 Kč       |
| • Externí poradenské činnosti | 0,00 Kč       |
| • Podpořená místa             | 255 630,00 Kč |

Projekt je realizován v celém Jihočeském kraji a původním cílem bylo podpořit cca 360 účastníků. V závěru roku 2021 byla podána podstatná změna, kterou dochází k prodloužení realizace do 30. 4. 2023. Původní rozpočet projektu činí 44 800 776 Kč. Ten bude nyní snížen o cca 10 000 000,00 Kč tj. o 22,24 %. Rozpočet po plánované změně bude 34 961 000,00 Kč. Současně dochází ke snížení monitorovacích indikátorů.

MI 60000 Celkový počet účastníků (splňující bagatelní podporu) – snížení o 80. Cílová hodnota po plánovaném snížení bude 280.



MI 62600 získalo kvalifikaci po ukončení své účasti – snížení o 62. Cílová hodnota po plánovaném snížení bude 218.

Z důvodu dosažení efektivity výstupů projektů přes nepříznivý opakovaný dopad protipandemických opatření, která zapříčinila i posun faktického zahájení nového programového období dochází ke změnám projektu tak, aby všechny regionální projekty realizované ve výzvě 010 končily ve stejnou dobu, a to k 30.4.2023 a měly šanci naplnit své cíle. Projekt Zaměstnanost venkova v Jihočeském kraji bude tedy prodloužen o dalších 10 měsíců.

### 5.3.2. Národní individuální projekty

Realizované národní individuální projekty byly již zmíněny v předchozích kapitolách. Jednalo se o projekt **Vzdělávání a dovednosti pro trh práce II** (VDTP II), č. CZ.03.1.48/0.0/0.0/15\_121/0000597, který je zaměřen na poradenství a rekvalifikace uchazečů a zájemců o zaměstnání, **Podpora odborného vzdělávání zaměstnanců II** (POVEZ II), č. CZ.03.1.52/0.0/0.0/15\_021/0000053, který se zaměřuje na vzdělávání zaměstnanců žadatele, národní individuální projekt zaměřený na podporu dlouhodobě evidovaných uchazečů o zaměstnání prostřednictvím poradenství a některého z nástrojů APZ – **Podpora zaměstnanosti dlouhodobě evidovaných uchazečů o zaměstnání** (PDU), č. CZ.03.1.48/0.0/0.0/15\_121/0010247, dále národní individuální projekt zaměřený na pomoc a zvýšení adaptability zaměstnanců, kteří jsou ohroženi ztrátou zaměstnání nebo jsou již ve výpovědní době prostřednictvím poradenství, rekvalifikací a případně příspěvkem na mzdové náklady – **Outplacement** (OUT), č. CZ.03.1.52/0.0/0.0/18\_093/0017176 a v neposlední řadě nový národní individuální projekt zaměřený na podporu při vstupu nebo návratu na trh práce a zároveň podporu souladu rodinného a pracovního života prostřednictvím flexibilních forem zaměstnání – **Podpora forem flexibilního zaměstnávání** (FLEXI), č. CZ.03.1.48/0.0/0.0/15\_121/0017211.

Všechny zmíněné projekty jsou zastřešeny Operačním programem Zaměstnanost (OP Z). Podrobnější informace ke každému z uvedených národních individuálních projektů jsou uvedeny v předchozích kapitolách.

### 5.4. Další aktivity

Za účelem plnění cílů aktivní politiky zaměstnanosti Krajská pobočka ÚP ČR v Českých Budějovicích v roce 2021 spolupracovala nejen se zaměstnavateli a starosty obcí a měst, ale také s regionálními sociálními partnery, jejichž aktivity byly zaměřeny na zvyšování zaměstnatelnosti skupin uchazečů o zaměstnání znevýhodněných na trhu práce a na možnosti řešení problémů těchto osob při prvním vstupu či návratu na trh práce. Tato spolupráce byla zaměřena především na skupinu dlouhodobě evidovaných uchazečů o zaměstnání (s dobou evidence překračující 12, resp. 24 měsíců), osob starších 50 let a osob se zdravotním postižením.

Krajská pobočka ÚP ČR v Českých Budějovicích spolupracovala s Radou pro rozvoj lidských zdrojů Jihočeského kraje zejména na problematice řešení nedostatku technických oborů v kraji.



Při Krajské pobočce ÚP ČR v Českých Budějovicích a na všech vybraných kontaktních pracovištích ÚP ČR v Jihočeském kraji jsou zřízeny Poradní sbory, jejichž členy jsou zástupci zaměstnavatelů, odborových organizací, neziskových organizací a územních samosprávních celků. Obsahem jednání Poradních sborů bylo v roce 2021 zejména poskytování informací o podmínkách pro zařazování uchazečů o zaměstnání v rámci jednotlivých nástrojů APZ, informací o realizovaných projektech, informací o rekvalifikacích a o situaci na trhu práce v ČR včetně informací o nezaměstnanosti v jednotlivých okresech Jihočeského kraje.

Zejména z pohledu provádění kontrolní činnosti pokračovala v rámci dotčených agend v roce 2021 také intenzivní spolupráce Krajské pobočky ÚP ČR v Českých Budějovicích s Odborem azylové a migrační politiky Ministerstva vnitra ČR, Oblastním inspektorátem práce pro Jihočeský kraj a Vysočinu, Okresními správami sociálního zabezpečení v Jihočeském kraji a Finančním úřadem pro Jihočeský kraj.

Z důvodu přetrvávající nepříznivé situace způsobené koronavirem se v Jihočeském kraji neuskutečnily některé tradiční akce, na jejichž organizaci se v předchozích letech Úřad práce ČR spolupodílel a na nichž prezentoval své služby. Mezi tyto zrušené akce patřil např. veletrh „European Jobdays“ pořádaný ve spolupráci s Jihočeskou univerzitou (předpokládaný termín duben 2021). Jiné akce se konaly pouze online, jako např. „Burza práce“ pořádaná Jihočeskou hospodářskou komorou v termínu 15. – 16.6.2021, kde Úřad práce ČR prezentoval témata související se sítí EURES. Díky příznivější pandemické situaci na podzim roku 2021 se zástupci Krajské pobočky ÚP ČR v Českých Budějovicích účastnili 26. ročníku celostátní výstavy „Vzdělání a řemeslo“, která se konala v termínu 4. – 6.11.2021.

## 5.5. Vyhodnocení cílů APZ stanovených na rok 2021

I v roce 2021 se kontaktní pracoviště ÚP ČR v Jihočeském kraji orientovala na řešení zaměstnatelnosti především tzv. problémových kategorií uchazečů o zaměstnání. Prostřednictvím nástrojů aktivní politiky zaměstnanosti byli umisťováni do zaměstnání především uchazeči, kteří na trhu práce obtížně hledali uplatnění. Šlo o uchazeče o zaměstnání s kumulací znevýhodnění, zejména pak o dlouhodobě evidované uchazeče (s délkou evidence přesahující 12 měsíců), osoby starší 50 let, uchazeče pobírající dávky pomoci v hmotné nouzi, osoby se zdravotním postižením, uchazečky vracející se po rodičovské dovolené na trh práce, mladé uchazeče se základním vzděláním a uchazeče/absolventy středních a vysokých škol, jejichž doba praxe po ukončení studia nepřesáhla 2 roky.

I přes relativně nízkou evidovanou nezaměstnanost (zejména s ohledem na pandemickou situaci, která přetrvávala po celý rok) a měnící se situaci na trhu práce v Jihočeském kraji jsme v roce 2021 ve srovnání s předchozími lety zaznamenali stále vysoký zájem zaměstnavatelů a obcí o veřejně prospěšné práce. Zájem přetrvával i o využívání nástroje vyhrazená společensky účelná pracovní místa. I přes nepříznivé podmínky pro zahájení podnikání, uchazeči o zaměstnání měli ve sledovaném roce zájem o zřizování společensky účelných míst za účelem výkonu samostatně výdělečné činnosti.

V průběhu roku 2021 se podařilo v rámci Jihočeského kraje naplnit, resp. významně překročit, všechny cíle APZ stanovené pro daný rok. Některým z nástrojů APZ (mimo rekvalifikací) bylo podpořeno celkem 46,2 % osob 50-letých a starších (stanovený cíl pro rok 2021 bylo 35 % podpořených osob), dále bylo v roce 2021 podpořeno 16,7 %



uchazečů ohrožených sociálním vyloučením (jednalo se zejména o uchazeče pobírající dávky pomoci v hmotné nouzi, uchazeče po výkonu trestu odnětí svobody apod.), stanovený cíl pro rok 2021 byl 15 % podpořených osob. Stejně tak byl splněn cíl podpory osob se zdravotním postižením. Z této skupiny bylo některým z nástrojů APZ podpořeno 22,1 % (stanovený cíl pro rok 2021 byl 10 % podpořených osob). Z celkového počtu podpořených osob bylo také 22,0 % uchazečů s dlouhodobou evidencí nad 12 měsíců (stanovený cíl pro rok 2021 byla podpora 15 % těchto osob).

Navíc bylo v roce 2021 uvedenými nástroji APZ podpořeno z celkového počtu podpořených osob 11,9 % absolventů bez dosavadní praxe ve věku do 29 let (v předchozím roce to bylo 7,8 %), 20,6 % uchazečů pečujících o děti ve věku do 15 let (v roce 2020 bylo takto podpořeno 20,1 %) a 30,6 % uchazečů se základním vzděláním, resp. bez vzdělání (v předchozím roce bylo v této skupině podpořeno celkem 37,7 %).

Pro ilustraci úspěšnosti nástrojů APZ je uvedena následující tabulka, z níž vyplývá, že Jihočeský kraj ve srovnání se všemi ostatními kraji v České republice evidoval k 31.12.2021 třetí nejnižší podíl dlouhodobě evidovaných uchazečů o zaměstnání (s délkou evidence nad 12 měsíců) na celkovém počtu uchazečů.

Kraj	UoZ celkem	UoZ s evidencí s dobou trvání				UoZ s evidencí s dobou trvání	
		12-24 měsíců	podíl na celku v %	nad 24 měsíců	podíl na celku v %	nad 12 měsíců	podíl na celku v %
Praha	26 047	6 330	24,3%	3 238	12,4%	9 568	36,7%
Středočeský kraj	29 019	4 756	16,4%	4 143	14,3%	8 899	30,7%
<b>Jihočeský kraj</b>	<b>12 634</b>	<b>2 020</b>	<b>16,0%</b>	<b>1 201</b>	<b>9,5%</b>	<b>3 221</b>	<b>25,5%</b>
Plzeňský kraj	11 558	1 855	16,0%	1 446	12,5%	3 301	28,6%
Karlovarský kraj	8 437	1 988	23,6%	1 111	13,2%	3 099	36,7%
Ústecký kraj	28 783	5 684	19,7%	4 974	17,3%	10 658	37,0%
Liberecký kraj	11 363	1 916	16,9%	1 512	13,3%	3 428	30,2%
Královehradecký kraj	10 622	1 499	14,1%	1 074	10,1%	2 573	24,2%
Pardubický kraj	8 783	1 085	12,4%	646	7,4%	1 731	19,7%
Kraj Vysočina	10 413	1 400	13,4%	1 418	13,6%	2 818	27,1%
Jihomoravský kraj	33 023	5 607	17,0%	6 537	19,8%	12 144	36,8%
Olomoucký kraj	14 382	2 305	16,0%	2 020	14,0%	4 325	30,1%
Zlínský kraj	10 957	1 649	15,0%	1 204	11,0%	2 853	26,0%
Moravskoslezský kraj	42 152	6 890	16,3%	10 637	25,2%	17 527	41,6%
Česká Republika	258 173	44 984	17,4%	41 161	15,9%	86 145	33,4%



## 6. CÍLE APZ PRO ROK 2022

Krajská pobočka ÚP ČR v Českých Budějovicích přijme na rok 2022 opatření, která budou mít za cíl zajistit plnění zaměření aktivní politiky zaměstnanosti především podporou skupin uchazečů o zaměstnání znevýhodněných na trhu práce. K těmto cílovým skupinám v Jihočeském kraji patří zejména uchazeči ve věku 50 let a starší, uchazeči ohrožení sociálním vyloučením (především uchazeči pobírající dávky pomoci v hmotné nouzi, uchazeči po výkonu trestu odnětí svobody nebo uchazeči ze sociokulturně znevýhodněného prostředí), uchazeči o zaměstnání dlouhodobě evidovaní (s evidencí v trvání 12 a více měsíců) nebo uchazeči ohrožení dlouhodobou evidencí a uchazeči s kumulací znevýhodnění (včetně opakované evidence), na jejichž podporu se APZ v roce 2022 bude zaměřovat především.

Cílem APZ pro rok 2022 v Jihočeském kraji je podpořit některým z nástrojů VPP nebo vyhrazená SÚPM minimálně 35 % uchazečů o zaměstnání ve věkové skupině 50 let a starší z celkového počtu všech osob umístěných v rámci uvedených nástrojů. Dalším cílem je obdobně podpořit minimálně 15 % dlouhodobě evidovaných uchazečů o zaměstnání (doba evidence nad 12 měsíců), alespoň 15 % uchazečů o zaměstnání ohrožených sociálním vyloučením (jedná se zejména o uchazeče pobírající dávky pomoci v hmotné nouzi, uchazeče po výkonu trestu odnětí svobody apod.) a minimálně 10 % uchazečů ze skupiny osob se zdravotním postižením. Uvedené procento se vztahuje vždy k celkovému počtu podpořených osob v rámci uvedených nástrojů APZ.

Výše uvedené cíle budou naplňovány zmíněnými nástroji APZ financovanými jak z národních prostředků, tak i z finančních evropských prostředků fondu ESF prostřednictvím projektů PDU, OUT a FLEXI, jejichž realizace bude probíhat po celý rok 2022.

Mezi další skupiny uchazečů o zaměstnání, které jsou znevýhodněné na trhu práce a na které bude své aktivity cílit APZ, patří obdobně jako v předchozích letech uchazeči s vyšší kumulací znevýhodnění a to zejména osoby se zdravotním postižením, uchazečky vracející se po rodičovské dovolené na trh práce, uchazeči se základním vzděláním, čerství středoškolští absolventi bez praxe ve vystudovaném oboru ve věku do 25 let, popř. absolventi vysokoškolského studia ve věku do 30 let a uchazeči v mimořádně obtížných poměrech nebo s důvodným předpokladem dlouhodobého setrvání v evidenci úřadu práce.

Díky projektu OUT a FLEXI budou mezi podporované skupiny patřit také zájemci o zaměstnání, kteří jsou ohroženi ztrátou zaměstnání (např. z důvodu hromadného propouštění) nebo kteří jsou již ve výpovědní době.

V roce 2022 bude pokračovat ověřování realizace nástroje podporujícího regionální mobilitu - Příspěvků na dojížděku. Krajská pobočka v Českých Budějovicích (a její kontaktní pracoviště v rámci Jihočeského kraje) budou i nadále tento nástroj nabízet uchazečům o zaměstnání, kteří splní požadované podmínky pro poskytnutí příspěvků a mohli by tak tento nástroj využít k řešení jejich situace při získávání nového zaměstnání.

Vzhledem k tomu, že Jihočeský kraj je krajem s převahou vesnických sídel založených v minulosti na zemědělské nebo lesnické činnosti, s málo rozvinutým průmyslem, přetrvávají zde problémy s nedostatkem místních pracovních příležitostí. Dopravní obslužnost do větších sídel je často velice obtížná.





V roce 2022 bude úřad práce i nadále podporovat uchazeče o zaměstnání, kteří projeví zájem o zřízení společensky účelných pracovních míst za účelem výkonu samostatně výdělečné činnosti, a to jak nabídkou účasti v kurzu „Kompetence k podnikání“, tak případným uhrazením rekvalifikačního kurzu v rámci zvolené rekvalifikace nebo poskytnutím příspěvku na základě dohody o zřízení SÚPM – SVC.

Pokud to pandemická situace bude vyžadovat, i v roce 2022 bude Krajská pobočka ÚP ČR v Českých Budějovicích pokračovat v poskytování částečné nebo plné kompenzace celkových mzdových nákladů příspěvků zaměstnavatelům v rámci cíleného programu Antivirus (jehož platnost, konkrétně režimu A, je v tuto chvíli prodloužena zatím do 28. února 2022).

## 7. PROGNÓZA VÝVOJE TRHU PRÁCE NA ROK 2022

S ohledem na dosavadní vývoj a aktuální situaci lze předpokládat, že trh práce, a tím i vývoj nezaměstnanosti, bude v Jihočeském kraji zejména v prvních měsících roku 2022 ovlivňovat zejména nejistá pandemická situace, resp. její doznívání. Na podzim pak může situaci na trhu práce negativně ovlivnit očekávaná další vlna pandemie.

Předpokládáme, že stejně jako v předchozích letech, v prvních měsících roku 2022 bude evidována vyšší nezaměstnanost. Očekáváme, že její hodnoty budou v porovnání s předchozím rokem v průměru zhruba o 0,4 procentního bodu nižší. V následujících jarních měsících může dojít opět k poklesu nezaměstnanosti v souvislosti se zahajováním sezónních prací, a to zejména v oblasti stavebnictví, zemědělství a také lesnictví. O jak velký pokles se bude jednat, bude záviset především na dalším vývoji pandemické situace a na postupném rozvolňování mimořádných opatření. Pokud v letních měsících bude zahájena turistická sezóna v plném rozsahu bez omezení, lze předpokládat vyšší zájem i o pracovníky služeb a obchodu, a to zejména v oblastech koncentrace turistického ruchu. Během podzimních měsíců budou do evidence přicházet pracovníci ze sezónních profesí. Stejně jako v předchozích letech předpokládáme, že nezaměstnanost bude opět kulminovat na konci roku. Nakolik tyto předpoklady týkající roku 2022 ovlivní pandemická situace, je obtížné předvídat.

V roce 2022 očekáváme, že se nezaměstnanost v krajském průměru bude pohybovat na srovnatelné úrovni s rokem 2018, tedy přibližně v rozmezí 2,3 – 3,4 %. Její výraznější snížení v průběhu roku je nepravděpodobné. Mimo vlivy zmíněné již v úvodu, významný dopad na další vývoj bude mít i aktuální ekonomická situace v sousedním Německu, kde má mnoho českých zaměstnavatelů významného obchodního partnera či spoluvlastníka (a to nejen v oblasti automobilového průmyslu). Nezanedbatelnou roli sehraje také schopnost zaměstnavatelů přizpůsobit se novým podmínkám a potřebám trhu práce v po-covidovém období a schopnost reflektovat např. zvyšující se zájem o zkrácené pracovní úvazky či jiné alternativní formy pracovních poměrů.

S ohledem na skutečnost, že i přes výše popsanou nepříznivou situaci na trhu práce je v Jihočeském kraji evidována stále vysoká poptávka zaměstnavatelů po pracovních silách a s ohledem na dosud relativně nízkou nezaměstnanost na počátku roku 2022, lze předpokládat, že podíl nezaměstnaných na věkové skupině osob 15 – 64 let se bude v Jihočeském kraji pohybovat na konci prvního pololetí roku 2022 v rozmezí 2,3 – 2,8 % a k 31.12.2022 odhadujeme, že nezaměstnanost v kraji dosáhne počtu v intervalu 12 700 –



14 300 dosažitelných evidovaných uchazečů o zaměstnání ve věkové skupině 15 – 64 let (tj. cca 2,9 % – 3,4 %).

#### **Předpokládaný vývoj nezaměstnanosti v dalším období**

očekávaný stav k	mírnější varianta			pesimističtější varianta		
	počet evidovaných UoZ celkem	z toho dosažitelní 15 - 64 let	podíl nezam. v %	počet evidovaných UoZ celkem	z toho dosažitelní 15 - 64 let	podíl nezam. v %
30.6.2022	11 200	10 100	2,3	13 200	12 200	2,8
31.12.2022	13 800	12 700	2,9	15 500	14 300	3,4



## 8. PŘÍLOHY

### 8.1. Tabulka - přehled typů rekvalifikačních kurzů (zabezpečovaných i zvolených) realizovaných na KrP ÚP ČR v Českých Budějovicích a počty osob zapojených do těchto kurzů (zvolená rekvalifikace = ZR)

Název kurzu	Počet osob
Pracovník v sociálních službách – z toho 72 osob formou ZR	91
Řidičské průkazy - formou ZR	88
Kurzy v oblasti PC – Základy obsluhy PC, Obsluha osobního počítače	68
Profesní průkaz – formou ZR	51
Kurzy v oblasti účetnictví – z toho 12 osob formou ZR	27
Kurzy svařování – formou ZR	23
Osobní služby - manikúra, kosmetička, masér, tatér, instruktor fitness - formou ZR	21
Chůva (profesní kvalifikace) – z toho 3 osoby formou ZR	18
Kurzy v gastronomii (profesní kvalifikace) - formou ZR	18
Kurzy v oboru elektro (profesní kvalifikace)	14
Strážný (profesní kvalifikace)	13
Programátor www aplikací – z toho 5 formou ZR	11
Sanitář – formou ZR	7
Kadeřník – formou ZR	7
Základy podnikání	5
Pracovník grafického studia – Photoshop	5
Obsluha stavebních strojů – formou ZR	4
Obsluha elektro a motovežiku	3
Poradce pro výživu – formou ZR	3
Realitní zprostředkovatel – formou ZR	2
Asistentka, sekretářka – formou ZR	2
Řidič zdravotnické záchranné služby 1x, ADR školení pro řidiče 1x – formou ZR	2
Kouč 1x, Manažer 1x, Základy managementu kvality 1x – formou ZR	3
Designer interiérů – formou ZR	1
Střihač psů – formou ZR	1
Stavební truhlář – formou ZR	1
Údržba veřejné zeleně – formou ZR	1
Točič keramiky – formou ZR	1
Technik BOZP – formou ZR	1
Správce sítí pro malé a střední organizace – formou ZR	1
<b>Počet osob zařazených do rekvalifikačních kurzů za KrP ČB</b>	<b>493</b>



## 8.2. Grafy

- Podíl nezaměstnaných v krajích ČR k 31.12.2021
- Počet uchazečů připadajících na jedno volné místo v krajích ČR stav 31.12.2021
- Podíl nezaměstnaných na počtu obyvatel v okresech Jihočeského kraje k 31.12.2021
- Celkový počet evidovaných uchazečů o zaměstnání a počet volných míst v okresech Jihočeského kraje k 31.12.2021
- Vývoj podílu nezaměstnaných v období let 2020 – 2021 v okresech Jihočeského kraje
- Vývoj podílu kategorií uchazečů o zaměstnání na celkovém počtu nezaměstnaných v Jihočeském kraji za období 1. čtvrtletí 2017 – 4. čtvrtletí 2021
- Vývoj počtu evidovaných uchazečů o zaměstnání podle věkových kategorií v Jihočeském kraji v letech 2017 – 2021 (stav vždy k 31.12. daného roku)
- Vývoj počtu evidovaných uchazečů o zaměstnání podle dosaženého stupně vzdělání v Jihočeském kraji v letech 2017 – 2021 (stav vždy k 31.12. daného roku)
- Vývoj počtu evidovaných uchazečů o zaměstnání podle délky evidence v Jihočeském kraji v letech 2017 – 2021 (stav vždy k 31.12. daného roku)
- Vývoj počtu podpořených uchazečů o zaměstnání vybranými nástroji aktivní politiky zaměstnanosti v letech 2017 – 2021
- Vývoj počtu vydaných povolení k zaměstnání pro cizince z tzv. 3.zemí (včetně prodloužení) v letech 2015 – 2021 v Jihočeském kraji
- Vývoj počtu evidovaných tzv. „informačních karet“ v letech 2015 – 2021 v Jihočeském kraji
- Vývoj počtu evidovaných uchazečů a volných míst v Jihočeském kraji v období leden 2007 – prosinec 2021

### Použité materiály:

Zaměstnanost a nezaměstnanost v České republice podle výsledků výběrového šetření pracovních sil

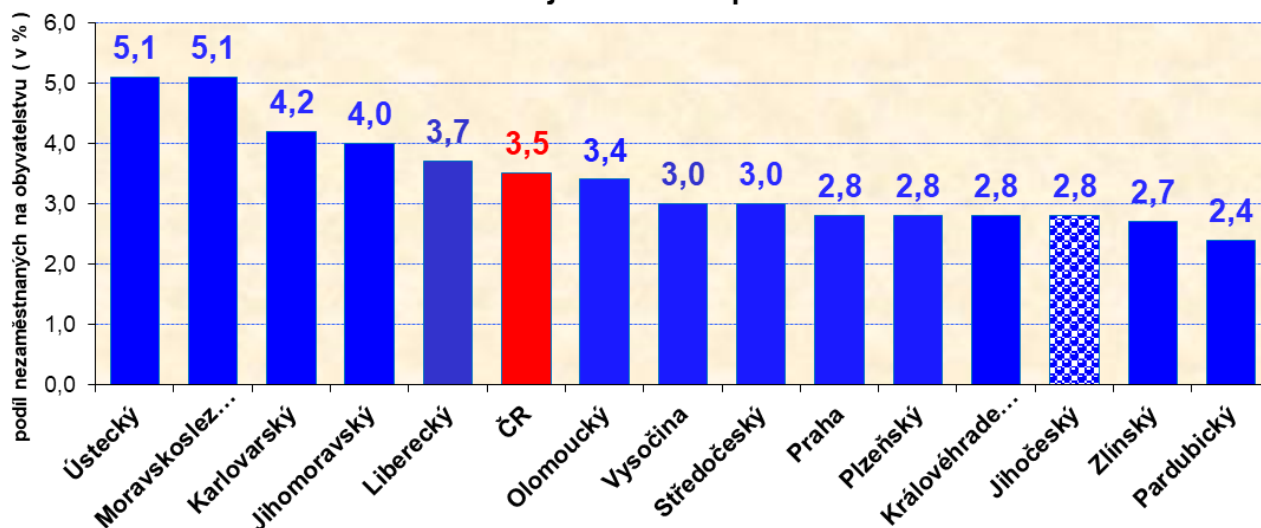
- 3. čtvrtletí 2021 Český statistický úřad, Praha 2021

Webové stránky ČSÚ: [www.czso.cz](http://www.czso.cz)

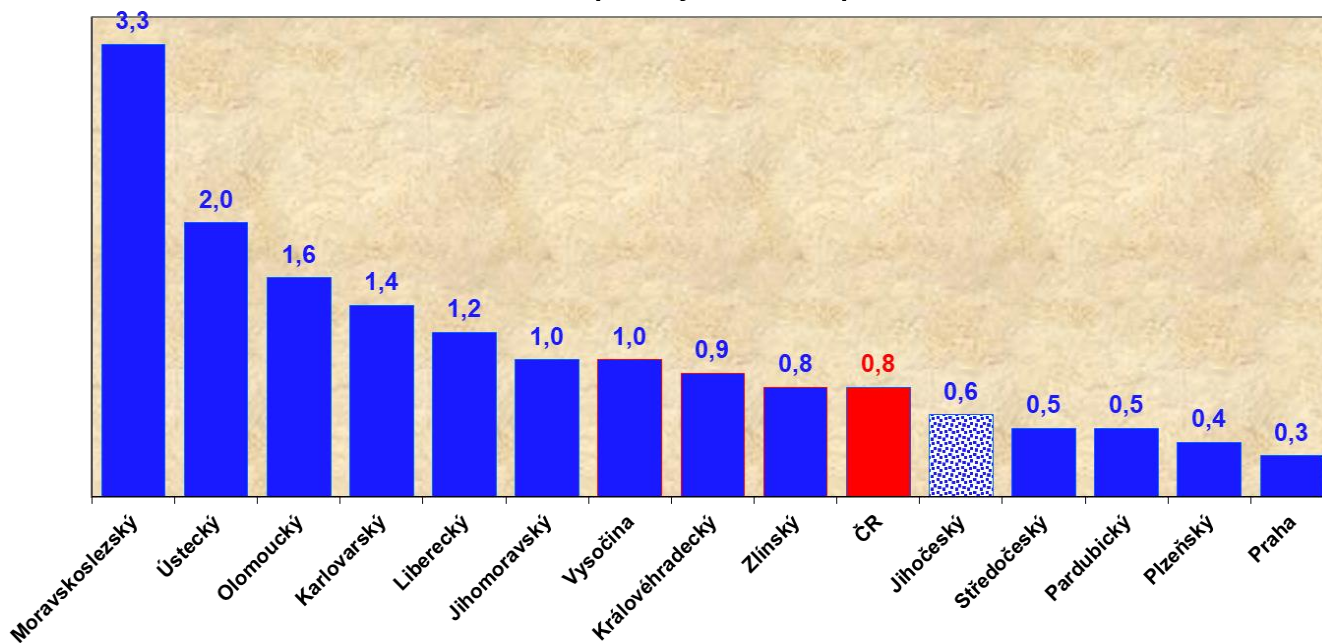
Webové stránky ÚP ČR: [www.uradprace.cz](http://www.uradprace.cz)



### Podíl nezaměstnaných na počtu obyvatel v České republice a v krajích ČR k 31. prosinci 2021

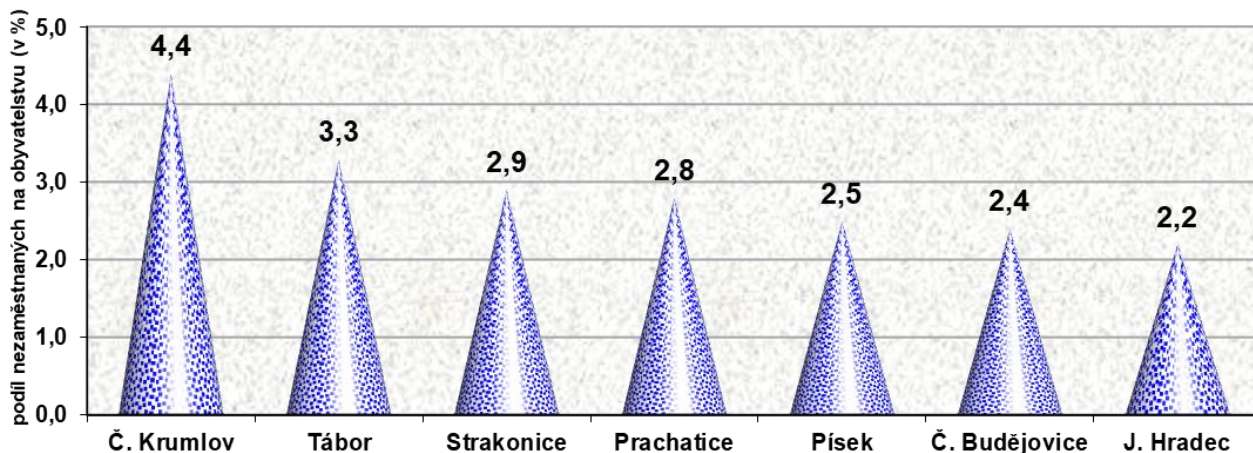


### Počet uchazečů připadajících na jedno volné místo v krajích České republiky stav k 31. prosinci 2021

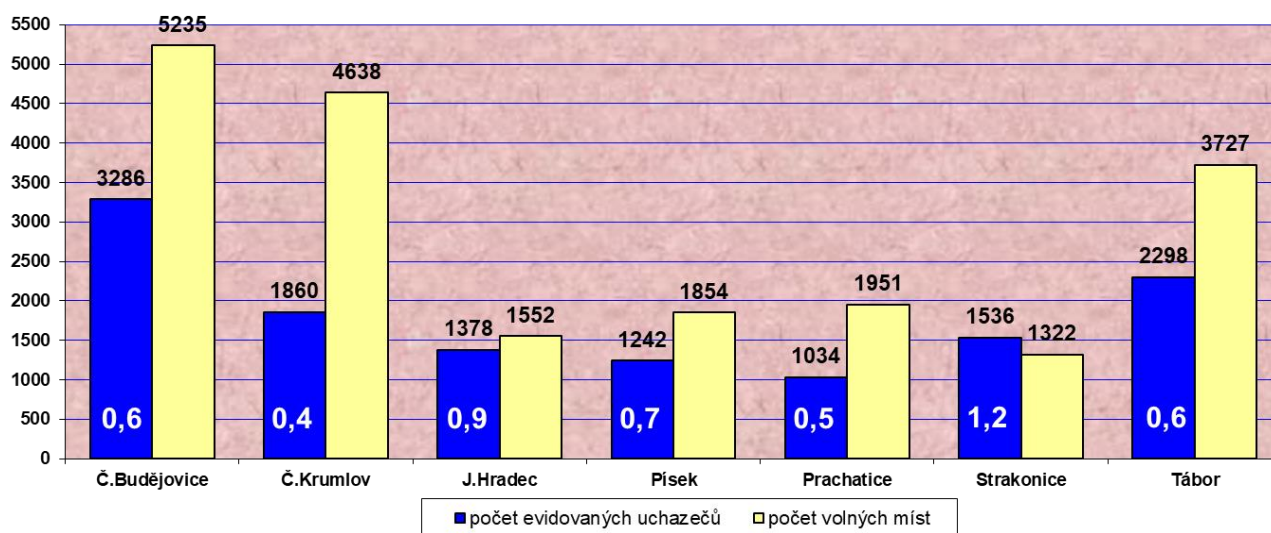




### Podíl nezaměstnaných na počtu obyvatel v okresech Jihočeského kraje k 31. prosinci 2021



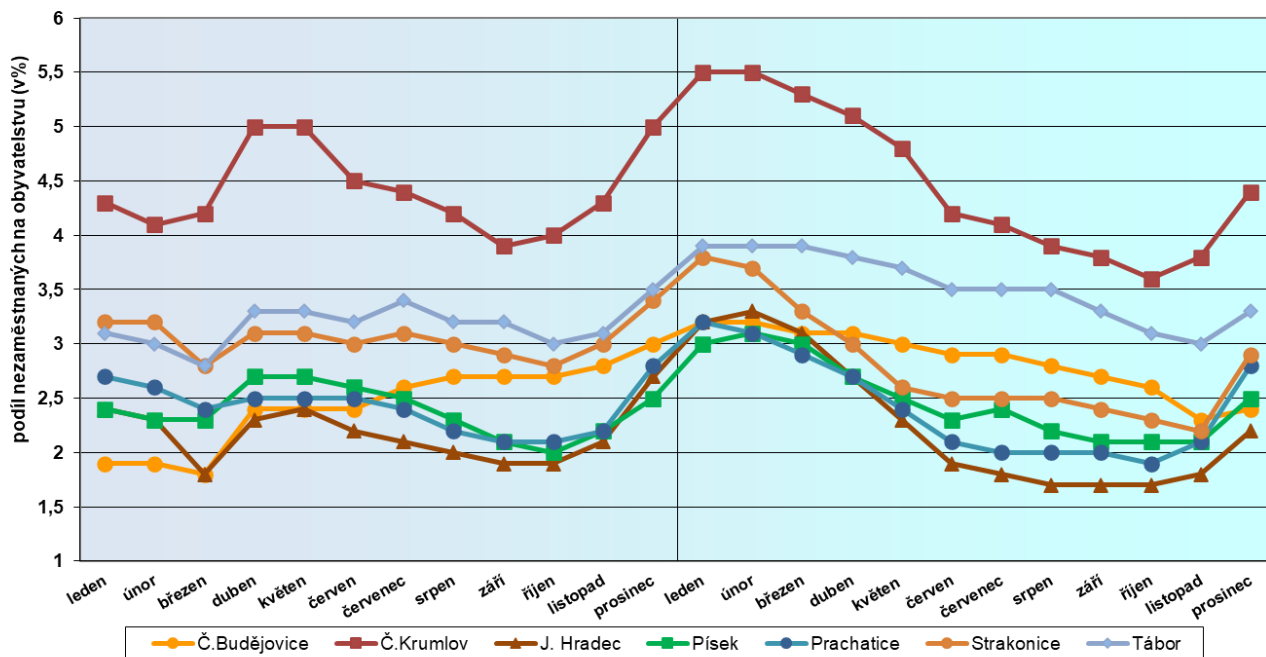
### Celkový počet evidovaných uchazečů o zaměstnání a počet volných míst v okresech Jihočeského kraje k 31. prosinci 2021



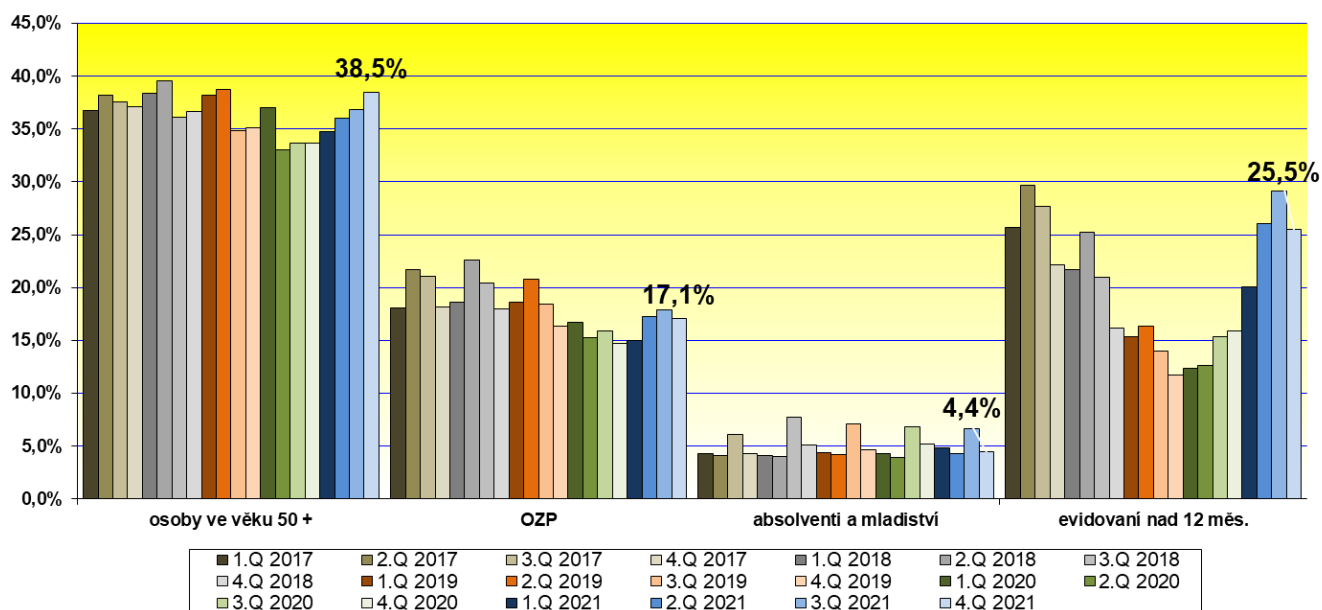
Poznámka: číslo ve sloupci udává počet uchazečů na 1 volné pracovní místo



### Vývoj podílu nezaměstnanosti na počtu obyvatel v období leden 2020 – prosinec 2021 v okresech Jihočeského kraje

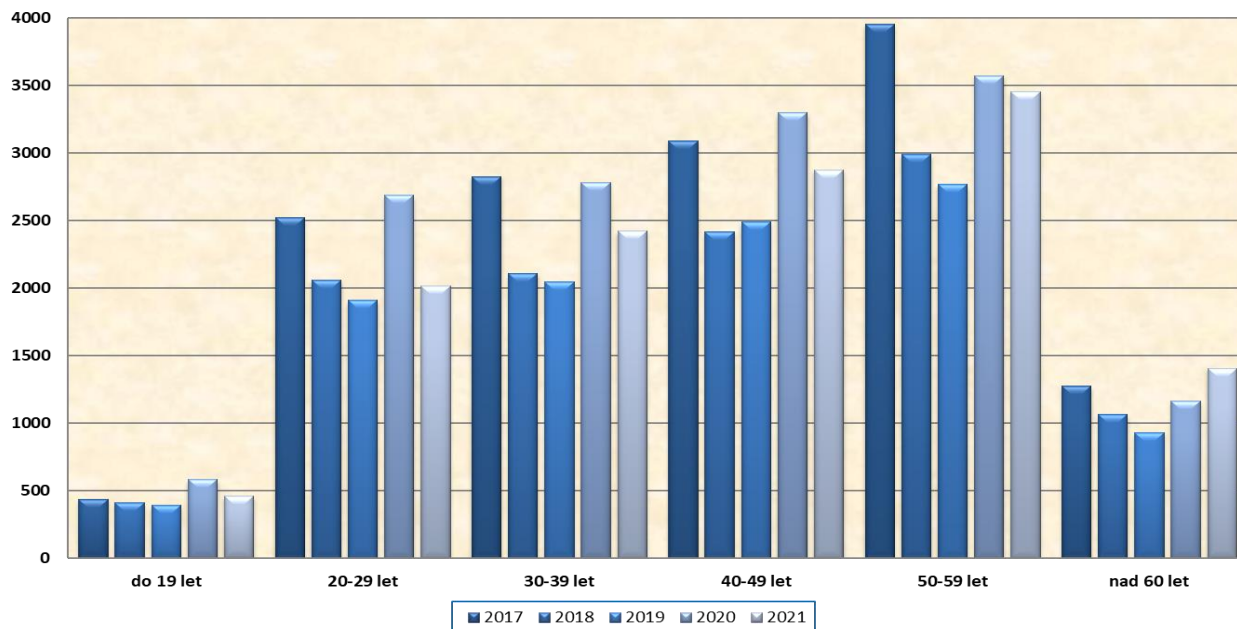


### Vývoj podílu kategorií uchazečů o zaměstnání na celkovém počtu nezaměstnaných v Jihočeském kraji za období 1. čtvrtletí 2017 – 4. čtvrtletí 2021

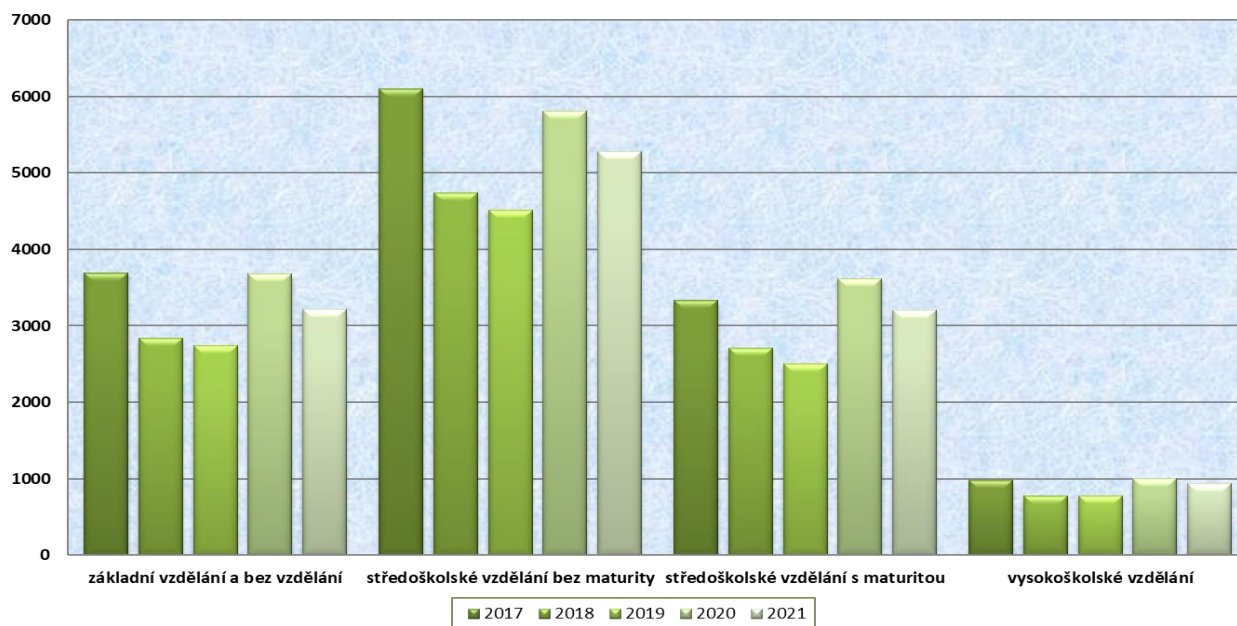




### Vývoj počtu evidovaných uchazečů o zaměstnání podle věkových kategorií v Jihočeském kraji k 31.12.2017-2021



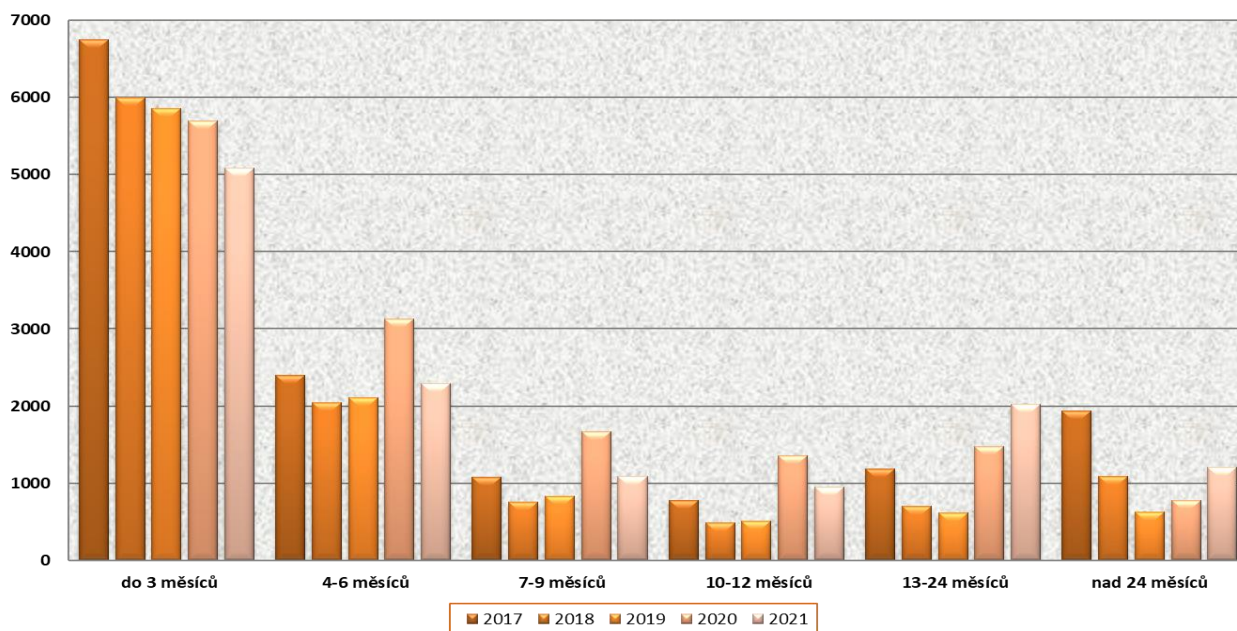
### Vývoj počtu evidovaných uchazečů o zaměstnání podle dosaženého stupně vzdělání v Jihočeském kraji k 31.12.2017-2021



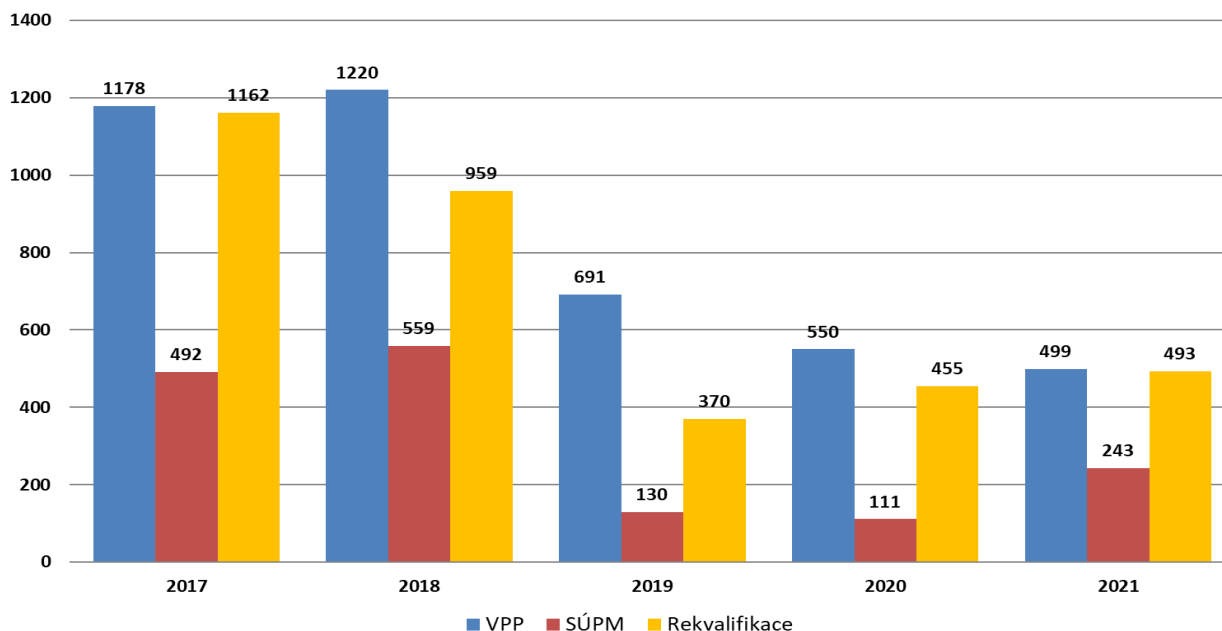




### Vývoj počtu evidovaných uchazečů o zaměstnání podle délky evidence v Jihočeském kraji k 31.12.2017-2021

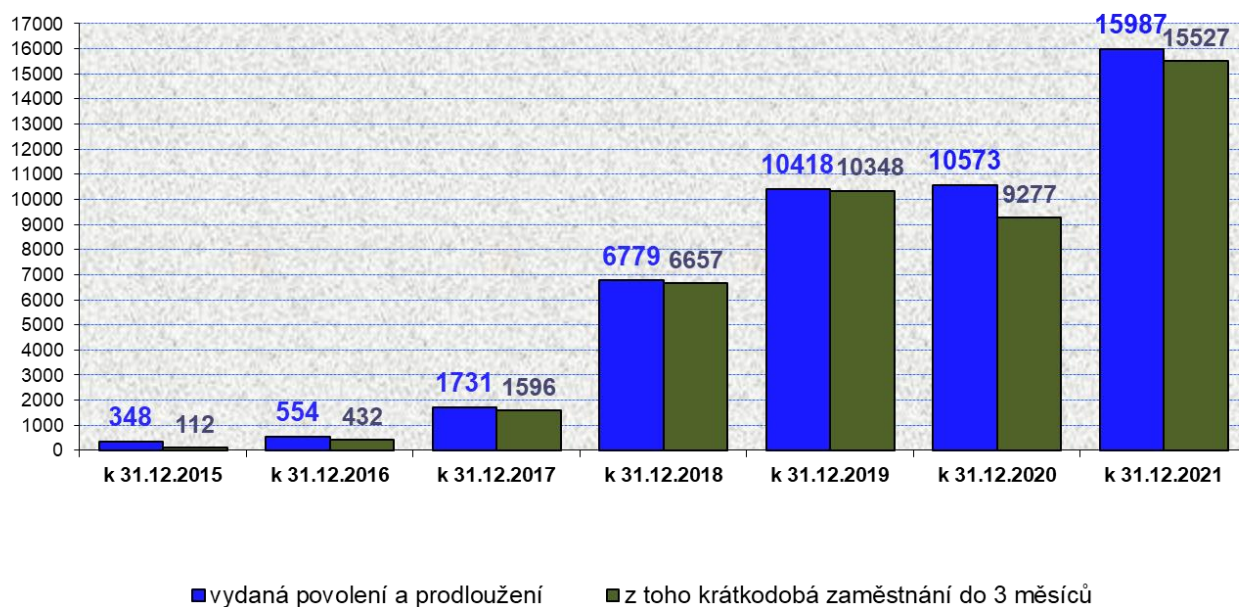


### Vývoj počtu podpořených uchazečů o zaměstnání vybranými nástroji aktivní politiky zaměstnanosti v letech 2017 - 2021

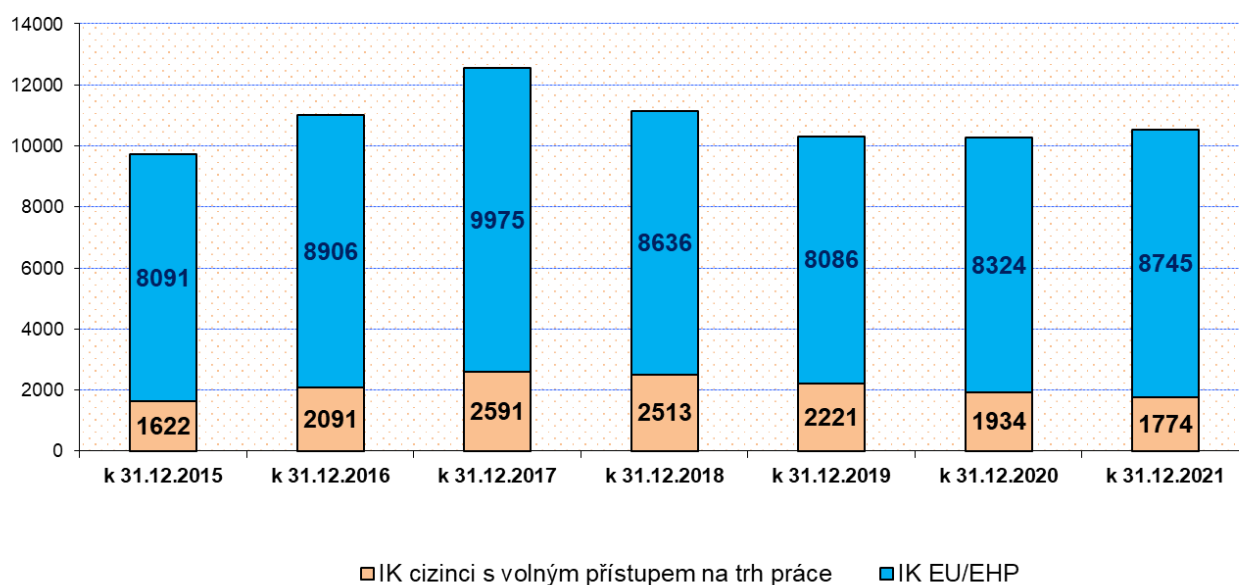




### Vývoj počtu vydaných povolení k zaměstnání pro cizince z tzv. 3. zemí (včetně prodloužení) v letech 2015 - 2021 v Jihočeském kraji



### Vývoj počtu evidovaných tzv. „informačních karet“ v letech 2015 - 2021 v Jihočeském kraji





## Vývoj počtu evidovaných uchazečů a volných míst v Jihočeském kraji v období leden 2007 – prosinec 2021

