



Úřad práce České republiky
krajská pobočka
v Českých Budějovicích

Měsíční statistická zpráva
leden 2014

Zpracoval: *Mgr. Jiří Beran, Mgr. Martina Kratochvílová*

http://portal.mpsv.cz/upcr/kp/jhc/statistiky/mesicni_statisticka_zprava_za_leden_2014.docx

Informace o nezaměstnanosti v Jihočeském kraji

k 31.1.2014

V tomto měsíci celkový počet uchazečů o zaměstnání oproti minulému měsíci vzrostl o 11,1 % na 35 093, počet hlášených volných pracovních míst vzrostl o 11,2 % na 2 601 a podíl nezaměstnaných osob vzrostl na 7,9 %.

K 31.1.2014 evidoval Úřad práce ČR (ÚP ČR), Krajská pobočka v Českých Budějovicích celkem 35 093 uchazečů o zaměstnání. Jejich počet byl o 3 542 vyšší než na konci předchozího měsíce, ve srovnání se stejným obdobím minulého roku je vyšší o 2 868 osob. Z tohoto počtu bylo 33 986 dosažitelných uchazečů o zaměstnání (z toho 33 963 ve věku 15 – 64 let). Bylo to o 3 421 více než na konci předchozího měsíce. Ve srovnání se stejným obdobím minulého roku byl jejich počet vyšší o 2 774.

V průběhu měsíce bylo nově zaevidováno 6 422 osob. Ve srovnání s minulým měsícem to bylo více o 2 040 osob a v porovnání se stejným obdobím předchozího roku více o 372 osob. Z evidence během měsíce odešlo celkem 2 880 uchazečů (ukončená evidence, vyřazení uchazeči). Bylo to o 1 278 osob více než v předchozím měsíci a o 288 osob více než ve stejném měsíci minulého roku. Do zaměstnání z nich ve sledovaném měsíci nastoupilo 1 814, tj. o 891 více než v předchozím měsíci a o 15 více než ve stejném měsíci minulého roku, 166 uchazečů o zaměstnání bylo umístěno prostřednictvím úřadu práce tj. o 6 méně než v předchozím měsíci a o 78 více než ve stejném období minulého roku, 1 066 uchazečů bylo vyřazeno bez umístění.

Ve všech okresech Jihočeského kraje byl zaznamenán nárůst podílu nezaměstnaných. Meziměsíční nárůst nezaměstnaných byl největší v okresech Český Krumlov (+1,1 procentního bodu), Jindřichův Hradec a Prachatice (+0,9 procentního bodu).

Ke konci měsíce bylo evidováno na ÚP ČR, Krajské pobočce v Českých Budějovicích 16 239 žen. Jejich podíl na celkovém počtu uchazečů činil 46,3 %. V evidenci bylo 3 694 osob se zdravotním postižením, což představovalo 10,5 % z celkového počtu nezaměstnaných.

Ke konci tohoto měsíce bylo evidováno 2 110 absolventů škol všech stupňů vzdělání a mladistvých, jejich počet klesl ve srovnání s předchozím měsícem o 71 osob a ve srovnání se stejným měsícem minulého roku byl vyšší o 151 osob. Na celkové nezaměstnanosti se podíleli 6,0 %.

Podporu v nezaměstnanosti pobíralo 11 148 uchazečů o zaměstnání, tj. 31,8 % všech uchazečů vedených v evidenci.

Podíl nezaměstnaných osob, tj. počet dosažitelných uchazečů o zaměstnání ve věku 15 - 64 let k obyvatelstvu stejného věku, vzrostl k 31.1.2014 na 7,9 %.

Podíl nezaměstnaných stejný nebo vyšší než krajský průměr vykázaly 4 okresy – Český Krumlov (10,8 %), Strakonice (8,8 %), Tábor (8,6 %) a Jindřichův Hradec (8,2 %). Nejnižší podíl nezaměstnaných byl zaznamenán v okrese České Budějovice (6,6 %) a Prachatice (7,0 %).

Podíl nezaměstnaných žen vzrostl na 7,4 %, podíl nezaměstnaných mužů vzrostl na 8,4 %.

Kraj evidoval k 31.1.2014 celkem 2 601 volných pracovních míst. Jejich počet byl o 263 vyšší než v předchozím měsíci a o 116 vyšší než ve stejném měsíci minulého roku. Na jedno volné pracovní místo připadalo v průměru 13,5 uchazeče, z toho nejvíce v okresech Strakonice (28,8), Tábor (23,1) a Jindřichův Hradec (19,4). Z celkového počtu nahlášených volných míst bylo 328 vhodných pro osoby se zdravotním postižením (OZP), na jedno volné pracovní místo připadalo 11,3 OZP. Volných pracovních míst pro absolventy a mladistvé bylo registrováno 627, na jedno volné místo připadalo 4,8 uchazečů této kategorie.

V rámci aktivní politiky zaměstnanosti (APZ) bylo od počátku roku do 31.1.2014 prostřednictvím příspěvků v rámci APZ podpořeno 319 uchazečů.

Nejčastějšími obory činností, které byly v tomto měsíci podpořeny prostřednictvím SÚPM – SVČ bylo zpracování dřeva.

Informace o vývoji nezaměstnanosti v ČR v elektronické formě jsou zveřejněny na internetové adrese <http://portal.mpsv.cz/upcr/kp/jhc/statistiky>

1. Základní charakteristika vývoje nezaměstnanosti a volných pracovních míst v Jihočeském kraji

Tabulka č. 1 - Vývoj nezaměstnanosti

ukazatel (celkový počet)		stav k 31.1.2013	stav k 31.12.2013	stav k 31.1.2014
evidovaní uchazeči o zaměstnání		32 225	31 551	35 093
- z toho	ženy	14 772	15 439	16 239
	absolventi a mladiství	1 959	2 181	2 110
	uchazeči se zdravotním postižením	3 867	3 804	3 694
uchazeči s nárokem na PvN		11 148	7 527	9 543
podíl nezaměstnaných osob v % ¹⁾		7,2	7,1	7,9
volná pracovní místa		2 485	2 338	2 601
počet uchazečů na 1 volné pracovní místo		13,0	13,5	13,5

1) od ledna 2013 nový ukazatel registrované nezaměstnanosti (zpětně dopočítán až do ledna 2005, zveřejňován již ve IV. čtvrtletí 2012)

Tabulka č. 2 - Tok nezaměstnanosti

ukazatel (celkový počet)	stav k 31.1.2013	stav k 31.12.2013	stav k 31.1.2014
nově evidovaní uchazeči o zaměstnání - ve sled. měsíci	6 050	4 382	6 422
uchazeči s ukonč. evidencí a vyřazení - ve sled. měsíci	2 592	1 602	2 880
- z toho umístění celkem	1 799	920	1 814
- z toho umístění úřadem práce	88	172	166

2. Aktivní politika zaměstnanosti v Jihočeském kraji

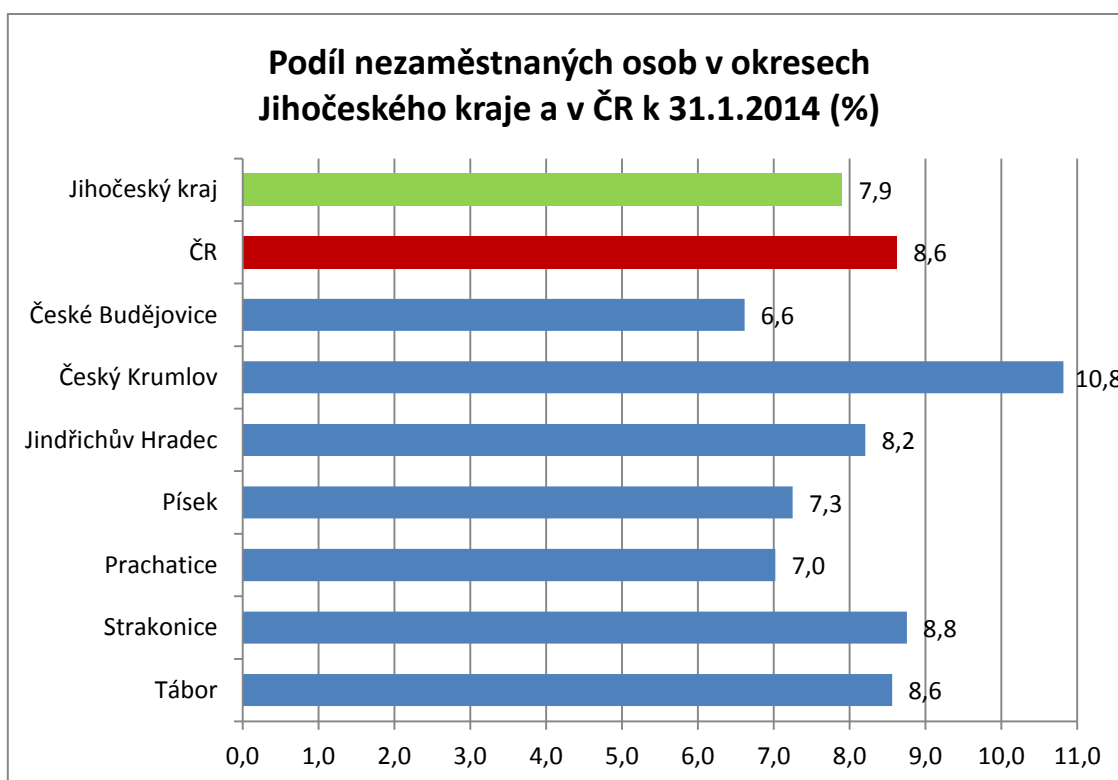
Tabulka č. 3 – Uchazeči o zaměstnání podpoření v rámci vybraných nástrojů APZ a rekvalifikace uchazečů a zájemců o zaměstnání

ukazatel (celkový počet)	stav na konci sled. měsíce k 31.1.2013	stav na konci sled. měsíce k 31.1.2014	stav od počátku roku k	
			31.1.2013	31.1.2014
uchazeči podpoření v rámci APZ				
veřejně prospěšné práce (VPP)	160	204	1	1
ESF - VPP ¹⁾	225	308	23	25
společensky účelná prac. místa (SÚPM)	189	277	4	7
ESF - SÚPM ¹⁾	151	445	14	108
SÚPM - samostatně výděleč. činnost (SVČ)	226	168	3	4
chrán. prac. místa - SVČ osob se ZP	6	3	0	0
projekty ESF OP LZZ – cílené programy	19	180	5	9
rekvalifikace uchazečů a zájemců o zaměstnání				
uchazeči a zájemci zařazení do rekvalifikací vč. ESF	48	59	50	156
uchazeči a zájemci, kteří zahájili zvolenou rekvalifikaci vč. ESF	13	19	5	9

1) spolufinancováno převážně z Evropského sociálního fondu

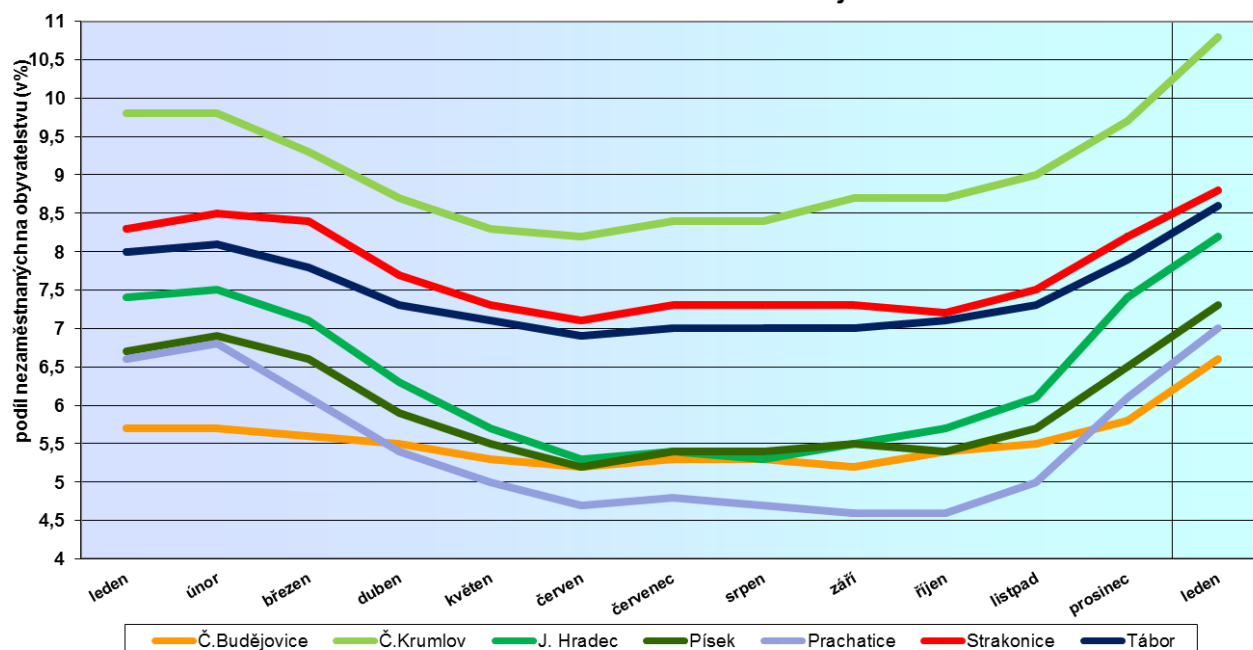
GRAFY

1. Podíl nezaměstnaných osob v okresech Jihočeského kraje a v ČR k 31.1.2014



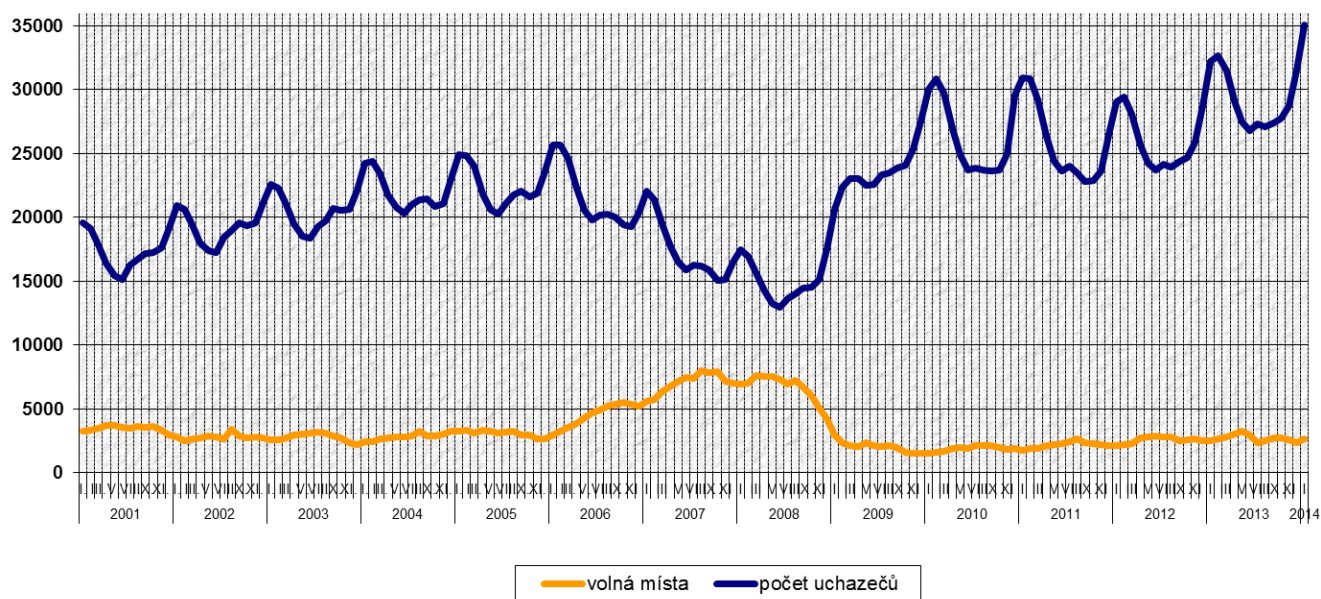
2. Vývoj podílu nezaměstnaných v Jihočeském kraji v období leden 2013 – leden 2014 v okresech Jihočeského kraje

Vývoj podílu nezaměstnanosti na počtu obyvatel v období leden 2013 – leden 2014 v okresech Jihočeského kraje



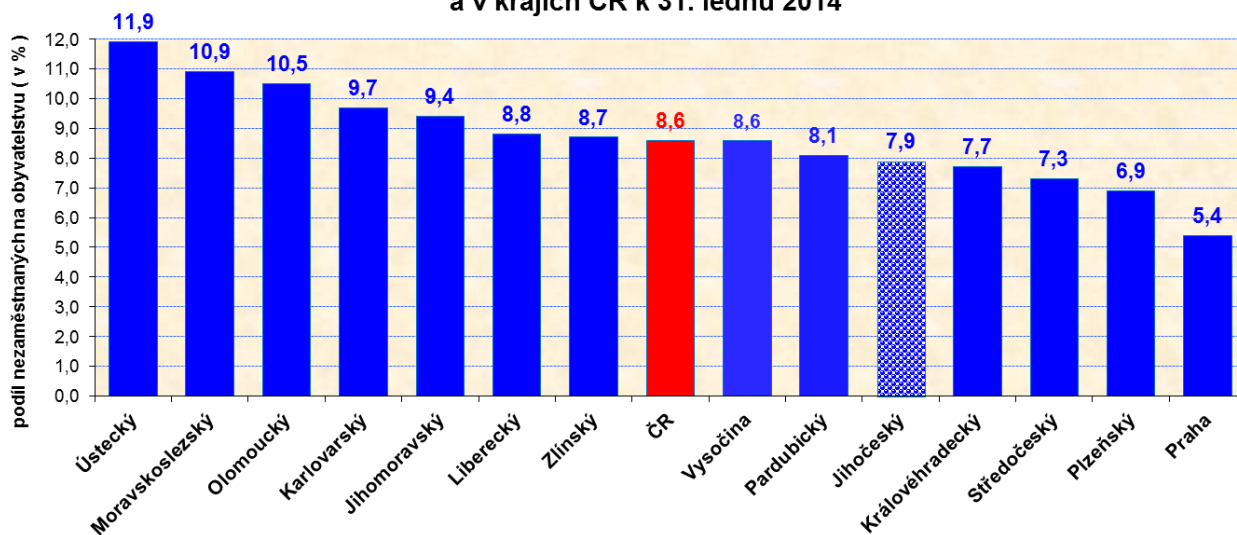
3. Vývoj počtu uchazečů a VPM v Jihočeském kraji v období leden 2001 – leden 2014

Vývoj počtu evidovaných uchazečů a volných míst
v Jihočeském kraji v období leden 2001 – leden 2014



4. Podíl nezaměstnaných osob v jednotlivých krajích ČR k 31.1.2014 v %

Podíl nezaměstnaných na počtu obyvatel v České republice
a v krajích ČR k 31. lednu 2014



5. Setřídění okresů k 31.1.2014

SETRŽDĚNÍ OKRESŮ k 31. lednu 2014						
	podíl nezam. v %		meziměs. přírůst./ úbytek nezam. v %		počet uchazečů na 1 VPM	
1	Bruntál	15,2	Jeseník	23,0	Jeseník	85,5
2	Jeseník	14,6	České Budějovice	14,4	Bruntál	70,1
3	Most	14,0	Prachatice	14,3	Karviná	65,7
4	Ústí nad Labem	13,0	Písek	12,1	Přerov	52,4
5	Karviná	12,8	Znojmo	12,0	Třebíč	51,3
6	Znojmo	12,8	Jindřichův Hradec	11,5	Znojmo	48,8
7	Hodonín	12,3	Český Krumlov	11,5	Hodonín	47,9
8	Chomutov	12,3	Domažlice	10,6	Děčín	47,0
9	Děčín	12,0	Kutná Hora	10,1	Chomutov	46,6
10	Ostrava-město	12,0	Klatovy	9,9	Rakovník	44,0
11	Louny	11,4	Pardubice	9,8	Kladno	43,3
12	Přerov	11,3	Benešov	9,1	Ústí nad Labem	40,8
13	Sokolov	11,2	Jihlava	9,0	Šumperk	38,9
14	Třebíč	11,1	Pelhřimov	8,9	Kolín	36,9
15	Šumperk	10,9	Cheb	8,4	Karlovy Vary	35,8
16	Český Krumlov	10,8	Jičín	8,4	Litoměřice	33,7
17	Teplice	10,5	Svitavy	8,3	Olomouc	32,8
18	Litoměřice	10,4	Chrudim	8,2	Havlíčkův Brod	32,4
19	Svitavy	10,4	Plzeň-sever	8,0	Ostrava-město	30,6
20	Příbram	10,1	Tábor	7,7	Opava	30,2
21	Vsetín	10,0	Ústí nad Orlicí	7,5	Žďár nad Sázavou	29,9
22	Kolín	10,0	Plzeň-město	7,2	Vsetín	28,9
23	Olomouc	9,9	Hradec Králové	7,1	Strakonice	28,8
24	Kroměříž	9,8	Olomouc	6,9	Rychnov nad Kněžnou	28,2
25	Česká Lípa	9,7	Opava	6,8	Louny	27,3
26	Kutná Hora	9,7	Strakonice	6,8	Most	26,0
27	Břeclav	9,7	Děčín	6,6	Svitavy	25,5
28	Opava	9,6	Rakovník	6,5	Zlín	25,4
29	Karlovy Vary	9,6	Kladno	6,5	Kroměříž	24,3
30	Trutnov	9,2	Litoměřice	6,4	Sokolov	23,7
31	Chrudim	9,1	Česká Lípa	6,3	Tábor	23,1
32	Brno-město	9,0	Havlíčkův Brod	6,2	Jičín	23,0
33	Kladno	9,0	Kolín	6,1	Teplice	22,8
34	Tachov	8,9	Rychnov nad Kněžnou	6,1	Nový Jičín	22,2
35	Semily	8,9	Břeclav	6,1	Mělník	21,6
36	Liberec	8,9	Kroměříž	6,0	Břeclav	21,6
37	Žďár nad Sázavou	8,9	Beroun	6,0	Náchod	21,1
38	Strakonice	8,8	Bruntál	5,8	Brno-město	20,9
39	Prostějov	8,7	Třebíč	5,8	Vyškov	20,7
40	Nymburk	8,7	Mělník	5,7	Prostějov	20,6
41	Mělník	8,6	Plzeň-jih	5,6	Praha-západ	20,4
42	Tábor	8,6	Příbram	5,5	Česká Lípa	19,5
43	Rakovník	8,5	Žďár nad Sázavou	5,4	Jindřichův Hradec	19,4
44	Nový Jičín	8,4	Přerov	5,3	Jablonec nad Nisou	19,4
45	Cheb	8,3	Rokycany	5,2	Frydek-Místek	19,4
46	Jindřichův Hradec	8,2	Frydek-Místek	5,2	Brno-venkov	18,7
47	Uherské Hradiště	8,2	Liberec	5,0	Kutná Hora	18,5
48	Jihlava	8,0	Blansko	4,9	Uherské Hradiště	18,3
49	Klatovy	8,0	Vyškov	4,8	Příbram	18,3
50	Hradec Králové	8,0	Prostějov	4,7	Blansko	17,8
51	Blansko	8,0	Šumperk	4,5	Chrudim	17,5
52	Frydek-Místek	7,9	Uherské Hradiště	4,5	Jihlava	17,3
53	Havlíčkův Brod	7,8	Tachov	4,4	Praha-východ	16,7
54	Zlín	7,7	Mladá Boleslav	4,4	Semily	16,3
55	Jablonec nad Nisou	7,7	Praha	4,3	Český Krumlov	15,8
56	Vyškov	7,7	Hodonín	4,3	Pelhřimov	15,7
57	Ústí nad Orlicí	7,5	Zlín	4,2	Plzeň-jih	13,9
58	Písek	7,3	Nový Jičín	4,2	Hradec Králové	13,8
59	Beroun	7,2	Louny	3,8	Rokycany	12,8
60	Náchod	7,2	Karlovy Vary	3,6	Beroun	12,2
61	Brno-venkov	7,2	Vsetín	3,5	Trutnov	12,0
62	Domažlice	7,1	Ostrava-město	3,4	Tachov	11,8
63	Prachatice	7,0	Most	3,3	Plzeň-sever	11,7
64	Jičín	7,0	Brno-město	3,2	Ústí nad Orlicí	11,4
65	Pardubice	6,7	Náchod	3,2	Cheb	11,3
66	České Budějovice	6,6	Teplice	3,2	Klatovy	10,8
67	Plzeň-město	6,6	Chomutov	2,8	Prachatice	10,3
68	Plzeň-sever	6,6	Trutnov	2,7	Domažlice	10,1
69	Rychnov nad Kněžnou	6,3	Jablonec nad Nisou	2,6	České Budějovice	9,9
70	Benešov	6,2	Karviná	2,5	Benešov	9,7
71	Pelhřimov	6,1	Semily	2,4	Plzeň-město	8,6
72	Rokycany	5,8	Ústí nad Labem	1,7	Mladá Boleslav	8,6
73	Plzeň-jih	5,8	Praha-východ	1,5	Písek	7,4
74	Praha	5,4	Brno-venkov	1,3	Liberec	6,9
75	Mladá Boleslav	4,9	Nymburk	1,3	Pardubice	6,7
76	Praha-západ	4,4	Praha-západ	0,9	Nymburk	6,2
77	Praha-východ	3,6	Sokolov	0,8	Praha	6,2
	Celkem ČR	8,6	Celkem ČR	5,4	Celkem ČR	17,3

Mapování predikce trendů zaměstnanosti a potřeb zaměstnavatelů v Jihočeském kraji

Na základě našich dosavadních zkušeností a s ohledem na vývoj trhu práce ve sledovaném období v předchozích letech očekáváme, že nezaměstnanost v Jihočeském kraji v únoru 2014 vzroste, v následujících jarních měsících již ale bude klesat.

Počet evidovaných volných pracovních míst se v následujícím období nejspíše významně měnit nebude. Očekáváme, že poptávka po nových zaměstnancích zůstane přibližně na stejné úrovni jako v předchozím období nebo se mírně sníží. Důvodem je především nízký zájem zaměstnavatelů o pracovníky do tzv. sezónních profesí, což je v Jihočeském kraji pro toto roční období charakteristické.

I v následujících měsících předpokládáme, že největší zájem ze strany zaměstnavatelů bude o profese kuchař / kuchařka (zejména do směnných a turnusových provozů), prodavač / prodavačka (do směnných provozů), řidiče nákladních vozů (především pro zahraniční dálkovou dopravu) a o kvalifikované profese v oblasti strojírenství.

Zaměstnavatelé v jihočeském regionu převážně očekávají v oblasti lidských zdrojů setrvalý stav, podle jejich vyjádření nedojde v nejbližších měsících ani k výraznému snižování pracovních míst, ale ani k významnému nabírání nových pracovníků.

Pokud dotázaní zaměstnavatelé předpokládají nabírání nových zaměstnanců, jedná se zejména o profese v oblasti služeb a dále pak o kvalifikované strojírenské profese. Avšak i zde se jedná o počty nových zaměstnanců v řádech jednotek ve výhledu několika následujících měsíců.

Ve sledovaném období jsme nezaznamenali zaměstnavatele, který by zvažoval či připravoval propouštění svých zaměstnanců.

Z dlouhodobějšího pohledu lze očekávat, že s nástupem jarních měsíců dojde ke zvýšení zájmu zaměstnavatelů o sezónní profese v oblasti služeb, zemědělství a lesnictví, popř. ve stavebnictví. V letních měsících očekáváme v Jihočeském kraji obecně nižší nezaměstnanost, která se bude v posledních měsících roku opět zvyšovat.