



Úřad práce České republiky
krajská pobočka
v Českých Budějovicích

Měsíční statistická zpráva
únor 2014

Zpracoval: *Mgr. Jiří Beran, Mgr. Martina Kratochvílová*

http://portal.mpsv.cz/upcr/kp/jhc/statistiky/mesicni_statisticka_zprava_za_unor_2014.docx

Informace o nezaměstnanosti v Jihočeském kraji

k 28.2.2014

V tomto měsíci celkový počet uchazečů o zaměstnání oproti minulému měsíci poklesl o 1,1 % na 34 694, počet hlášených volných pracovních míst poklesl o 5,1 % na 2 468 a podíl nezaměstnaných osob poklesl o 0,1 procentního bodu na 7,8 %.

K 28.2.2014 evidoval Úřad práce ČR (ÚP ČR), Krajská pobočka v Českých Budějovicích celkem 34 694 uchazečů o zaměstnání. Jejich počet byl o 399 nižší než na konci předchozího měsíce, ve srovnání se stejným obdobím minulého roku je vyšší o 2 032 osob. Z tohoto počtu bylo 33 567 dosažitelných uchazečů o zaměstnání ve věku 15 – 64 let. Bylo to o 396 méně než na konci předchozího měsíce. Ve srovnání se stejným obdobím minulého roku byl jejich počet vyšší o 1 976.

V průběhu měsíce bylo nově zaevidováno 2 986 osob. Ve srovnání s minulým měsícem to bylo více o 3 436 osob méně a v porovnání se stejným obdobím předchozího roku více o 215 osob.

Z evidence během měsíce odešlo celkem 3 385 uchazečů (ukončená evidence, vyřazení uchazeči). Bylo to o 505 osob více než v předchozím měsíci a o 1 051 osob více než ve stejném měsíci minulého roku. Do zaměstnání z nich ve sledovaném měsíci nastoupilo 2 264, tj. o 450 více než v předchozím měsíci a o 912 více než ve stejném měsíci minulého roku, 158 uchazečů o zaměstnání bylo umístěno prostřednictvím úřadu práce tj. o 8 méně než v předchozím měsíci a o 76 více než ve stejném období minulého roku, 1 121 uchazečů bylo vyřazeno bez umístění.

Meziměsíční pokles počtu nezaměstnaných byl zaznamenán ve všech okresech Jihočeského kraje kromě Tábora, kde byl zaznamenán nárůst o 1,4 %. Největší pokles byl v Českých Budějovicích (-2,2 %), v Českém Krumlově (-2,0 %) a Strakonících (-2,0 %).

Ke konci měsíce bylo evidováno na ÚP ČR, Krajské pobočce v Českých Budějovicích 16 079 žen. Jejich podíl na celkovém počtu uchazečů činil 46,3 %. V evidenci bylo 3 861 osob se zdravotním postižením, což představovalo 11,1 % z celkového počtu nezaměstnaných.

Ke konci tohoto měsíce bylo evidováno 2 044 absolventů škol všech stupňů vzdělání a mladistvých, jejich počet klesl ve srovnání s předchozím měsícem o 66 osob a ve srovnání se stejným měsícem minulého roku byl vyšší o 32 osob. Na celkové nezaměstnanosti se podíleli 5,9 %.

Podporu v nezaměstnanosti pobíralo 11 189 uchazečů o zaměstnání, tj. 32,3 % všech uchazečů vedených v evidenci.

Podíl nezaměstnaných osob, tj. počet dosažitelných uchazečů o zaměstnání ve věku 15 - 64 let k obyvatelstvu stejného věku, poklesl k 28.2.2014 na 7,8 % (meziměsíčně o 0,1 procentního bodu).

Podíl nezaměstnaných stejný nebo vyšší než krajský průměr vykázaly 4 okresy – Český Krumlov (10,6 %), Tábor (8,7 %), Strakonice (8,5 %), a Jindřichův Hradec (8,0 %). Nižší podíl nezaměstnaných byl zaznamenán v okrese České Budějovice (6,5 %), Prachatice (7,0 %) a Písek (7,4 %).

Podíl nezaměstnaných žen poklesl na 7,3 %, podíl nezaměstnaných mužů poklesl na 8,3 %. Kraj evidoval k 28.2.2014 celkem 2 468 volných pracovních míst. Jejich počet byl o 133 nižší než v předchozím měsíci a o 156 vyšší než ve stejném měsíci minulého roku. Na jedno volné pracovní místo připadalo v průměru 14,1 uchazeče, z toho nejvíce v okresech Jindřichův Hradec (25,7), Tábor (22,5), Strakonice (22,4). Z celkového počtu nahlášených volných míst bylo 312 vhodných pro osoby se zdravotním postižením (OZP), na jedno volné pracovní místo připadalo 12,4 OZP. Volných pracovních míst pro absolventy a mladistvé bylo registrováno 456, na jedno volné místo připadalo 4,5 uchazečů této kategorie.

V rámci aktivní politiky zaměstnanosti (APZ) bylo od počátku roku do 28.2.2014 prostřednictvím příspěvků v rámci APZ podpořeno 859 uchazečů.

Nejčastějšími obory činností, které byly v tomto měsíci podpořeny prostřednictvím SÚPM – SVČ obchodní činnost, stavební práce, práce v lese a podnikání v oblasti osobních služeb.

Informace o vývoji nezaměstnanosti v ČR v elektronické formě jsou zveřejněny na internetové adrese <http://portal.mpsv.cz/upcr/kp/jhc/statistiky>

1. Základní charakteristika vývoje nezaměstnanosti a volných pracovních míst v Jihočeském kraji

Tabulka č. 1 - Vývoj nezaměstnanosti

ukazatel (celkový počet)		stav k 28.2.2013	stav k 31.1.2014	stav k 28.2.2014
evidovaní uchazeči o zaměstnání		32 662	35 093	34 694
- z toho	ženy	14 887	16 239	16 079
	absolventi a mladiství	2 012	2 110	2 044
	uchazeči se zdravotním postižením	3 906	3 694	3 861
uchazeči s nárokem na PvN		10 347	11 148	11 189
podíl nezaměstnaných osob v % ¹⁾		7,3	7,9	7,8
volná pracovní místa		2 624	2 601	2 468
počet uchazečů na 1 volné pracovní místo		12,4	13,5	14,1

1) od ledna 2013 nový ukazatel registrované nezaměstnanosti (zpětně dopočítán až do ledna 2005, zveřejňován již ve IV. čtvrtletí 2012)

Tabulka č. 2 - Tok nezaměstnanosti

ukazatel (celkový počet)	stav k 28.2.2013	stav k 31.1.2014	stav k 28.2.2014
nově evidovaní uchazeči o zaměstnání - ve sled. měsíci	2 771	6 422	2 986
uchazeči s ukonč. evidencí a vyřazení - ve sled. měsíci	2 334	2 880	3 385
- z toho umístění celkem	1 352	1 814	2 264
- z toho umístění úřadem práce	82	166	158

2. Aktivní politika zaměstnanosti v Jihočeském kraji

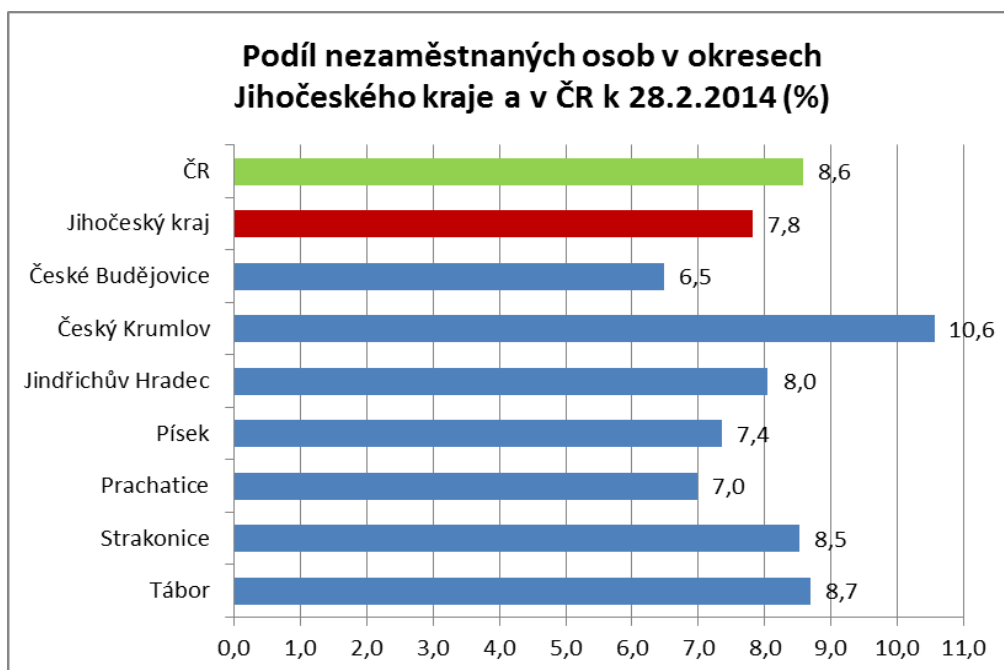
Tabulka č. 3 – Uchazeči o zaměstnání podpoření v rámci vybraných nástrojů APZ a rekvalifikace uchazečů a zájemců o zaměstnání

ukazatel (celkový počet)	stav na konci sled. měsíce k 28.2.2013	stav na konci sled. měsíce k 28.2.2014	stav od počátku roku k	
			28.2.2013	28.2.2014
uchazeči podpoření v rámci APZ				
veřejně prospěšné práce (VPP)	132	181	2	10
ESF - VPP ¹⁾	209	303	36	34
společensky účelná prac. místa (SÚPM)	172	286	4	72
ESF - SÚPM ¹⁾	196	345	76	143
SÚPM - samost výdělečná. činnost (SVC)	241	164	25	19
chrán. prac. místa - SVC osob se ZP	6	4	0	1
projekty ESF OP LZZ – cílené programy	22	189	9	39
rekvalifikace uchazečů a zájemců o zaměstnání				
uchazeči a zájemci zařazení do rekvalifikací vč. ESF	258	228	310	438
uchazeči a zájemci, kteří zahájili zvolenou rekvalifikaci vč. ESF	48	78	60	103

1) spolufinancováno převážně z Evropského sociálního fondu

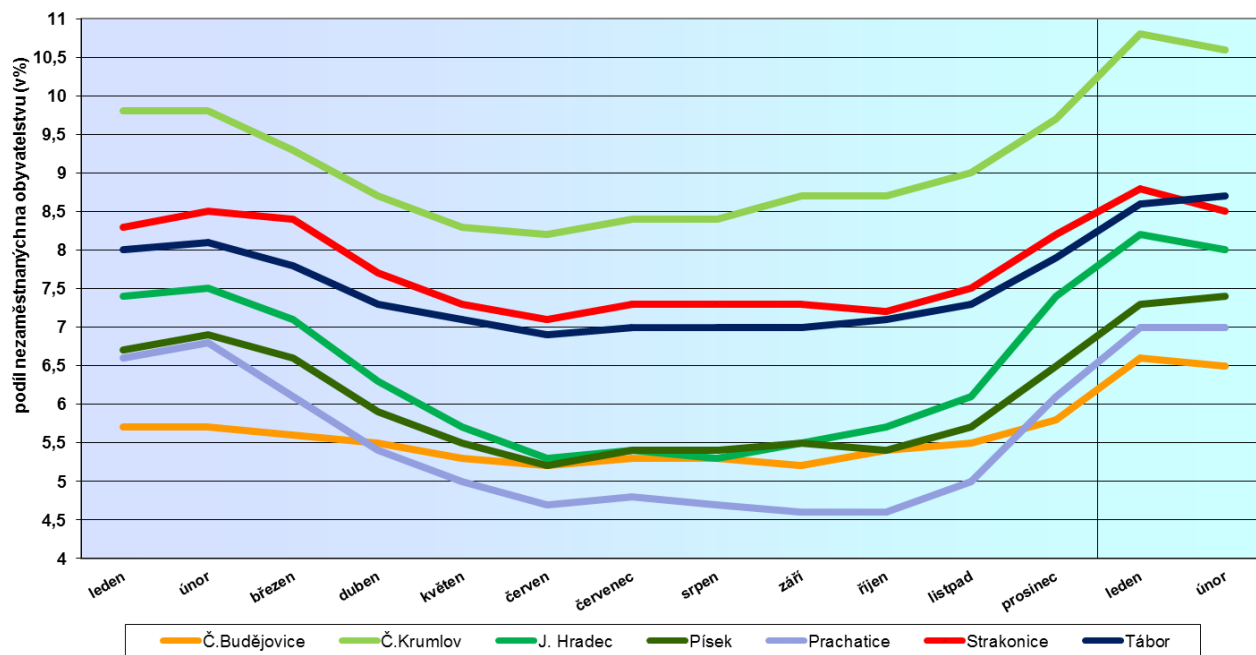
GRAFY

1. Podíl nezaměstnaných osob v okresech Jihočeského kraje a v ČR k 28.2.2014



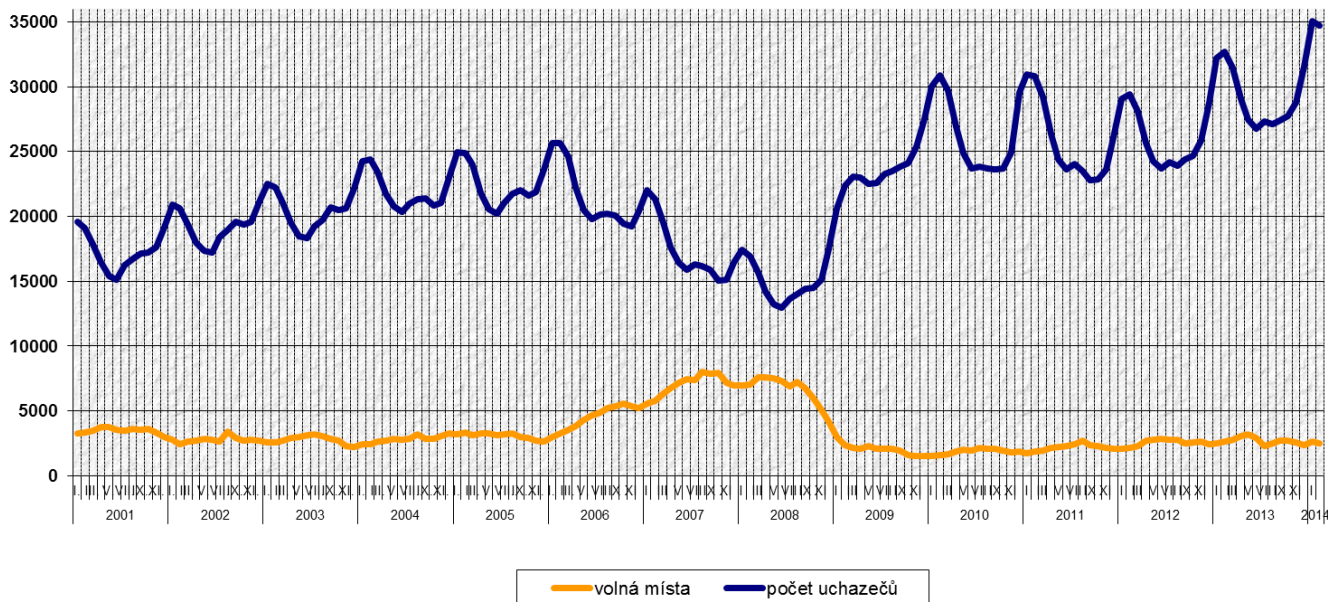
2. Vývoj podílu nezaměstnaných v Jihočeském kraji v období leden 2013 – únor 2014 v okresech Jihočeského kraje

Vývoj podílu nezaměstnanosti na počtu obyvatel v období leden 2013 – únor 2014 v okresech Jihočeského kraje



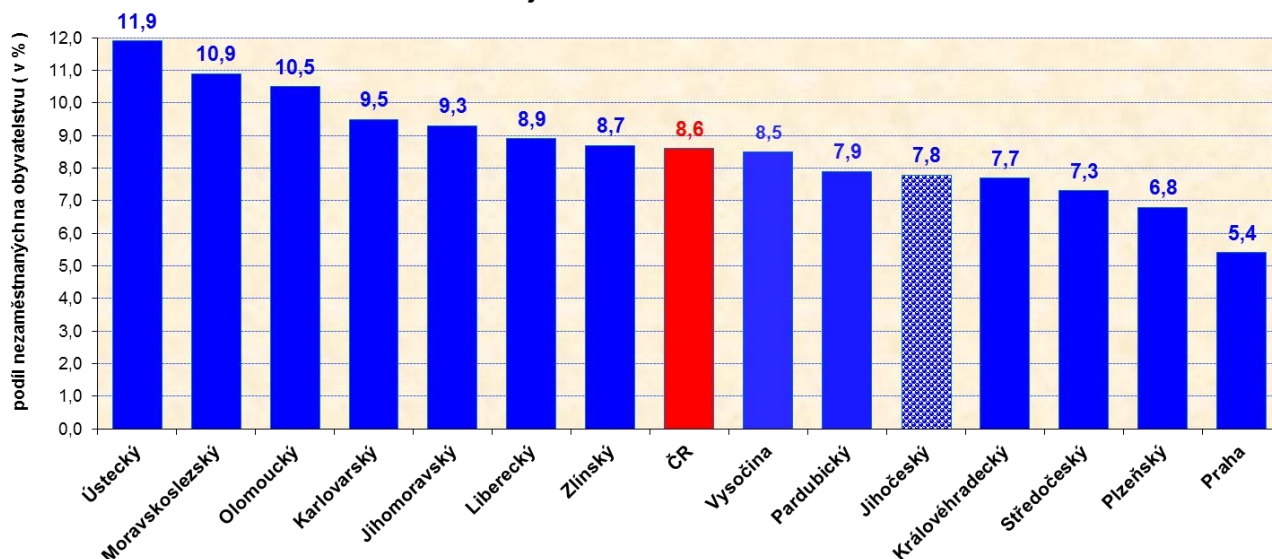
3. Vývoj počtu uchazečů a VPM v Jihočeském kraji v období leden 2001 – únor 2014

Vývoj počtu evidovaných uchazečů a volných míst
v Jihočeském kraji v období leden 2001 – únor 2014



4. Podíl nezaměstnaných osob v jednotlivých krajích ČR k 28.2.2014 v %

Podíl nezaměstnaných na počtu obyvatel v České republice
a v krajích ČR k 28. únoru 2014



5. Setřídění okresů k 28.2.2014

SETŘÍDĚNÍ OKRESŮ k 28. únoru 2014						
	podíl nezam. v %		mezimés. přírůst./ úbytek nezam. v %		počet uchazečů na 1 VPM	
1	Bruntál	15,0	Praha-západ	4,2	Bruntál	65,7
2	Jeseník	14,5	Brno-venkov	2,5	Karviná	63,0
3	Most	13,9	Prostějov	2,0	Hodonín	45,7
4	Ústí nad Labem	13,2	Praha-východ	1,8	Třebíč	45,6
5	Karviná	13,0	Ústí nad Labem	1,7	Chomutov	45,0
6	Znojmo	12,6	Tábor	1,4	Kladno	44,9
7	Chomutov	12,2	Trutnov	1,4	Jeseník	40,9
8	Hodonín	12,2	Liberec	1,2	Znojmo	39,4
9	Ostrava-město	11,9	Mělník	1,2	Opava	39,3
10	Děčín	11,7	Nymburk	1,1	Litoměřice	36,8
11	Přerov	11,4	Přerov	0,8	Ústí nad Labem	36,1
12	Louny	11,2	Karviná	0,8	Šumperk	35,5
13	Sokolov	11,0	Příbram	0,5	Kolín	32,4
14	Třebíč	10,9	Ostrava-město	0,3	Děčín	30,1
15	Šumperk	10,7	Semily	0,3	Přerov	29,0
16	Teplice	10,6	Mladá Boleslav	0,3	Ostrava-město	28,9
17	Český Krumlov	10,6	Praha	0,1	Svitavy	27,1
18	Litoměřice	10,4	Frydek-Místek	0,1	Vsetín	26,9
19	Příbram	10,1	Olomouc	0,1	Louny	26,2
20	Svitavy	10,0	Benešov	0,0	Jindřichův Hradec	25,7
21	Kolín	9,9	Litoměřice	-0,1	Zdár nad Sázavou	24,7
22	Olomouc	9,9	Teplice	-0,1	Olomouc	24,3
23	Vsetín	9,9	Opava	-0,2	Sokolov	24,1
24	Kroměříž	9,7	Beroun	-0,2	Mělník	23,2
25	Česká Lípa	9,6	Písek	-0,4	Vyškov	23,0
26	Kutná Hora	9,6	Most	-0,5	Rychnov nad Kněžnou	22,6
27	Opava	9,5	Náchod	-0,5	Tábor	22,5
28	Karlovy Vary	9,5	Hradec Králové	-0,5	Brno-město	22,5
29	Trutnov	9,4	Kroměříž	-0,5	Strakonice	22,4
30	Břeclav	9,4	Znojmo	-0,6	Příbram	21,9
31	Liberec	9,0	Karlovy Vary	-0,6	Kroměříž	20,8
32	Semily	8,9	Prachatice	-0,7	Rakovník	20,1
33	Brno-město	8,9	Svitavy	-0,7	Břeclav	20,1
34	Chrudim	8,9	Zlín	-0,7	Zlín	19,6
35	Prostějov	8,9	Chomutov	-0,8	Most	19,1
36	Kladno	8,8	Plzeň-sever	-0,8	Havlíčkův Brod	18,9
37	Nymburk	8,7	Rokycany	-0,8	Teplice	18,7
38	Tachov	8,7	Brno-město	-0,8	Náchod	18,2
39	Mělník	8,7	Jičín	-0,9	Kutná Hora	18,1
40	Zdár nad Sázavou	8,7	Hodonín	-0,9	Jičín	17,9
41	Tábor	8,7	Kolín	-1,0	Blansko	17,9
42	Strakonice	8,5	Kutná Hora	-1,0	Jablonec nad Nisou	17,8
43	Rakovník	8,3	Jablonec nad Nisou	-1,1	Semily	17,6
44	Nový Jičín	8,3	Sokolov	-1,3	Karlovy Vary	17,4
45	Frydek-Místek	8,1	Ústí nad Orlicí	-1,3	Jihlava	17,1
46	Cheb	8,1	Kladno	-1,3	Frydek-Místek	16,7
47	Jindřichův Hradec	8,0	Vsetín	-1,3	Nový Jičín	16,3
48	Hradec Králové	8,0	Zdár nad Sázavou	-1,4	Uherské Hradiště	16,1
49	Uherské Hradiště	8,0	Jihlava	-1,4	Praha-západ	16,1
50	Jihlava	8,0	Jindřichův Hradec	-1,4	Prostějov	16,0
51	Blansko	7,8	Pelhřimov	-1,5	Brno-venkov	15,9
52	Jablonec nad Nisou	7,7	Rakovník	-1,7	Pelhřimov	15,9
53	Klatovy	7,7	Bruntál	-1,9	Český Krumlov	15,3
54	Havlíčkův Brod	7,7	Uherské Hradiště	-1,9	Hradec Králové	15,0
55	Zlín	7,7	Nový Jičín	-1,9	Tachov	15,0
56	Vyškov	7,4	Vyškov	-1,9	Česká Lípa	14,9
57	Ústí nad Orlicí	7,4	Chrudim	-1,9	Chrudim	13,7
58	Písek	7,4	Český Krumlov	-2,0	Plzeň-jih	13,6
59	Brno-venkov	7,4	Strakonice	-2,0	Písek	13,3
60	Beroun	7,2	Česká Lípa	-2,1	Plzeň-sever	13,0
61	Náchod	7,2	Havlíčkův Brod	-2,2	Beroun	12,8
62	Prachatice	7,0	Třebíč	-2,2	Rokycany	12,7
63	Jičín	6,9	Louny	-2,2	Praha-východ	12,7
64	Domažlice	6,9	České Budějovice	-2,2	Trutnov	11,6
65	Pardubice	6,6	Blansko	-2,3	Ústí nad Orlicí	10,8
66	Plzeň-sever	6,5	Plzeň-město	-2,3	Prachatice	10,5
67	České Budějovice	6,5	Jeseník	-2,3	Mladá Boleslav	10,2
68	Plzeň-město	6,5	Šumperk	-2,4	Benešov	9,7
69	Benešov	6,2	Tachov	-2,4	Domažlice	9,3
70	Pelhřimov	6,1	Děčín	-2,5	Klatovy	9,1
71	Rychnov nad Kněžnou	6,1	Rychnov nad Kněžnou	-2,6	České Budějovice	8,6
72	Rokycany	5,8	Břeclav	-2,6	Cheb	7,7
73	Plzeň-jih	5,6	Pardubice	-2,7	Liberec	7,4
74	Praha	5,4	Domažlice	-3,0	Plzeň-město	7,3
75	Mladá Boleslav	4,9	Klatovy	-3,0	Praha	7,0
76	Praha-západ	4,6	Plzeň-jih	-3,2	Pardubice	5,6
77	Praha-východ	3,7	Cheb	-3,7	Nymburk	4,6
	Celkem ČR	8,6	Celkem ČR	-0,6	Celkem ČR	16,3

Mapování predikce trendů zaměstnanosti a potřeb zaměstnavatelů v Jihočeském kraji

S ohledem na vývoj trhu práce ve sledovaném období a na základě dosavadních zkušeností předpokládáme, že nezaměstnanost v Jihočeském kraji v březnu 2014 poklesne.

Počet evidovaných volných pracovních míst v následujícím období se bude pravděpodobně zvyšovat, zejména z důvodu zahajování sezónních prací. Očekáváme, že poptávka po nových zaměstnancích obdobně jako v předchozích letech v tomto období vzroste.

V následujících měsících předpokládáme, že největší zájem ze strany zaměstnavatelů bude zejména o kvalifikované profese v oblasti strojírenství, o profese oblasti služeb, kuchaře / kuchařky (zejména do směnných a turnusových provozů), prodavače / prodavačky (do směnných provozů) a řidiče nákladních vozů (především pro zahraniční dálkovou dopravu).

Zaměstnavatelé v jihočeském regionu převážně očekávají v oblasti lidských zdrojů setrvalý stav, podle jejich vyjádření nedojde v nejbližších měsících ani k výraznému snižování pracovních míst, ale ani k významnému nabírání nových pracovníků.

Pokud dotázaní zaměstnavatelé předpokládají nabírání nových zaměstnanců, jedná se zejména o profese v oblasti služeb a dále pak o kvalifikované strojírenské profese. Avšak i zde se jedná o počty nových zaměstnanců v řádech jednotek ve výhledu několika následujících měsíců.

Ve sledovaném období jsme nezaznamenali zaměstnavatele, který by zvažoval či připravoval propouštění svých zaměstnanců.

Z dlouhodobějšího pohledu lze očekávat, že po dobu jarních a letních měsíců bude zájem zaměstnavatelů o sezónní profese v oblasti služeb, zemědělství a lesnictví, popř. ve stavebnictví zvýšený. V letních měsících očekáváme v Jihočeském kraji obecně nižší nezaměstnanost, která se bude v posledních měsících roku opět zvyšovat.