



Úřad práce České republiky
krajská pobočka
v Českých Budějovicích

Měsíční statistická zpráva
duben 2014

Zpracoval: *Mgr. Jiří Beran, Mgr. Martina Kratochvílová*

https://portal.mpsv.cz/upcr/kp/jhc/statistiky/mesicni_statisticka_zprava_za_duben_2014.docx

Informace o nezaměstnanosti v Jihočeském kraji

k 30.4.2014

V tomto měsíci celkový počet uchazečů o zaměstnání oproti minulému měsíci poklesl o 8,1 % na 30 074, počet hlášených volných pracovních míst vzrostl o 17,7 % na 3 291 a podíl nezaměstnaných osob poklesl o 0,6 procentního bodu na 6,8 %.

K 30.4.2014 evidoval Úřad práce ČR (ÚP ČR), Krajská pobočka v Českých Budějovicích celkem 30 074 uchazečů o zaměstnání. Jejich počet byl o 2 664 nižší než na konci předchozího měsíce, ve srovnání se stejným obdobím minulého roku je vyšší o 973 osob. Z tohoto počtu bylo 28 919 dosažitelných uchazečů o zaměstnání ve věku 15 – 64 let. Bylo to o 2 733 méně než na konci předchozího měsíce. Ve srovnání se stejným obdobím minulého roku byl jejich počet nižší o 803 osob.

V průběhu měsíce bylo nově zaevidováno 3 036 osob. Ve srovnání s minulým měsícem to bylo více o 43 osob více a v porovnání se stejným obdobím předchozího roku více o 324 osob.

Z evidence během měsíce odešlo celkem 5 700 uchazečů (ukončená evidence, vyřazení uchazeči). Bylo to o 751 osob více než v předchozím měsíci a o 654 osob více než ve stejném měsíci minulého roku. Do zaměstnání z nich ve sledovaném měsíci nastoupilo 4 707, tj. o 817 více než v předchozím měsíci a o 118 více než ve stejném měsíci minulého roku, 763 uchazečů o zaměstnání bylo umístěno prostřednictvím úřadu práce tj. o 332 více než v předchozím měsíci a o 242 více než ve stejném období minulého roku, 993 uchazečů bylo vyřazeno bez umístění.

Meziměsíční pokles počtu nezaměstnaných byl zaznamenán ve všech okresech Jihočeského kraje. Největší pokles byl v okrese Prachatice (-13,0 %) a Jindřichův Hradec (-12,8 %).

Ke konci měsíce bylo evidováno na ÚP ČR, Krajské pobočce v Českých Budějovicích 14 970 žen. Jejich podíl na celkovém počtu uchazečů činil 49,8 %. V evidenci bylo 3 716 osob se zdravotním postižením, což představovalo 12,4 % z celkového počtu nezaměstnaných.

Ke konci tohoto měsíce bylo evidováno 1 813 absolventů škol všech stupňů vzdělání a mladistvých, jejich počet klesl ve srovnání s předchozím měsícem o 91 osob a ve srovnání se stejným měsícem minulého roku o 173 osob. Na celkové nezaměstnanosti se podíleli 6,0 %.

Podporu v nezaměstnanosti pobíralo 7 671 uchazečů o zaměstnání, tj. 25,5 % všech uchazečů vedených v evidenci.

Podíl nezaměstnaných osob, tj. počet dosažitelných uchazečů o zaměstnání ve věku 15 - 64 let k obyvatelstvu stejného věku, poklesl k 30.4.2014 na 6,8 % (meziměsíčně o 0,6 procentního bodu).

Podíl nezaměstnaných stejný nebo vyšší než krajský průměr vykázaly 3 okresy – Český Krumlov (9,4 %), Tábor (7,7 %) a Strakonice (7,4 %). Nižší podíl nezaměstnaných byl zaznamenán v okrese Prachatice (5,5 %), České Budějovice (5,9 %), Písek (6,2 %) a Jindřichův Hradec (6,3 %).

Podíl nezaměstnaných žen poklesl na 6,8 %, podíl nezaměstnaných mužů poklesl na 6,7 %.

Kraj evidoval k 30.4.2014 celkem 3 291 volných pracovních míst. Jejich počet byl o 495 vyšší než v předchozím měsíci a o 243 vyšší než ve stejném měsíci minulého roku. Na jedno volné pracovní místo připadalo v průměru 9,1 uchazeče, z toho nejvíce v okresech Jindřichův Hradec (13,7), Tábor (12,7) a Strakonice (12,7). Z celkového počtu nahlášených volných míst bylo 331 vhodných pro osoby se zdravotním postižením (OZP), na jedno volné pracovní místo připadalo 11,2 OZP. Volných pracovních míst pro absolventy a mladistvé bylo registrováno 578, na jedno volné místo připadalo 3,1 uchazečů této kategorie.

V rámci aktivní politiky zaměstnanosti (APZ) bylo od počátku roku do 30.4.2014 prostřednictvím příspěvků v rámci APZ podpořeno 2 588 uchazečů.

Nejčastějšími obory činností, které byly v tomto měsíci podpořeny prostřednictvím SÚPM – SVČ, byly činnosti v oblasti obchodu a hostinské činnosti.

Informace o vývoji nezaměstnanosti v ČR v elektronické formě jsou zveřejněny na internetové adrese <http://portal.mpsv.cz/upcr/kp/jhc/statistiky>

1. Základní charakteristika vývoje nezaměstnanosti a volných pracovních míst v Jihočeském kraji

Tabulka č. 1 - Vývoj nezaměstnanosti

ukazatel (celkový počet)		stav k 30.4.2013	stav k 31.3.2014	stav k 30.4.2014
evidovaní uchazeči o zaměstnání		29 101	32 738	30 074
- z toho	ženy	14 336	15 582	14 970
	absolventi a mladiství	1 986	1 904	1 813
	uchazeči se zdravotním postižením	3 828	3 814	3 716
uchazeči s nárokem na Pvn		7 528	9 529	7 671
podíl nezaměstnaných osob v % ¹⁾		6,5	7,4	6,8
volná pracovní místa		3 048	2 796	3 291
počet uchazečů na 1 volné pracovní místo		9,5	11,7	9,1

1) od ledna 2013 nový ukazatel registrované nezaměstnanosti (zpětně dopočítán až do ledna 2005, zveřejňován již ve IV. čtvrtletí 2012)

Tabulka č. 2 - Tok nezaměstnanosti

ukazatel (celkový počet)	stav k 30.4.2013	stav k 31.3.2014	stav k 30.4.2014
nově evidovaní uchazeči o zaměstnání - ve sled. měsíci	2 712	2 993	3 036
uchazeči s ukonč. evidencí a vyřazení - ve sled. měsíci	5 046	4 949	5 700
- z toho umístění celkem	3 589	3 890	4 707
- z toho umístění úřadem práce	521	431	763

2. Aktivní politika zaměstnanosti v Jihočeském kraji

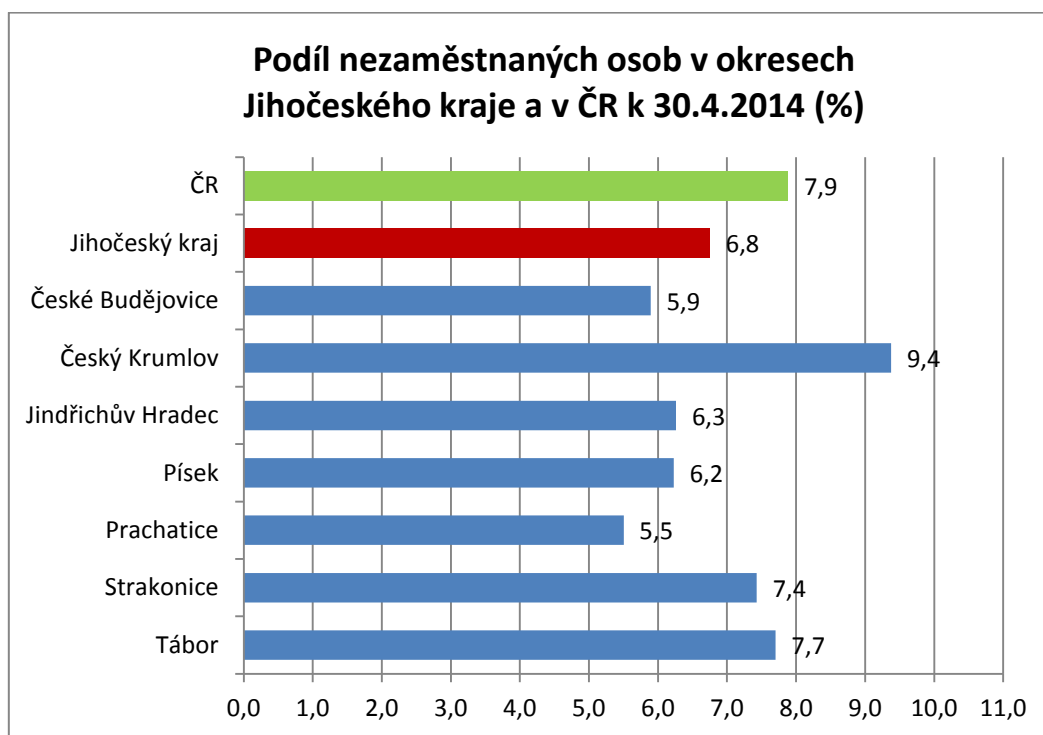
Tabulka č. 3 – Uchazeči o zaměstnání podpoření v rámci vybraných nástrojů APZ a rekvalifikace uchazečů a zájemců o zaměstnání

ukazatel (celkový počet)	stav na konci sled. měsíce k 30.4.2013	stav na konci sled. měsíce k 30.4.2014	stav od počátku roku k	
			30.4.2013	30.4.2014
uchazeči podpoření v rámci APZ				
veřejně prospěšné práce (VPP)	120	90	50	47
ESF - VPP ¹⁾	635	652	529	566
společensky účelná prac. místa (SÚPM)	70	178	20	102
ESF - SÚPM ¹⁾	343	777	268	610
SÚPM - samost výdělečná. činnost (SVČ)	204	165	59	54
chrán. prac. místa - SVČ osob se ZP	3	4	0	1
projekty ESF OP LZZ – cílené programy	46	180	34	80
rekvalifikace uchazečů a zájemců o zaměstnání				
uchazeči a zájemci zařazení do rekvalifikací vč. ESF	265	185	866	895
uchazeči a zájemci, kteří zahájili zvolenou rekvalifikaci vč. ESF	67	77	178	233

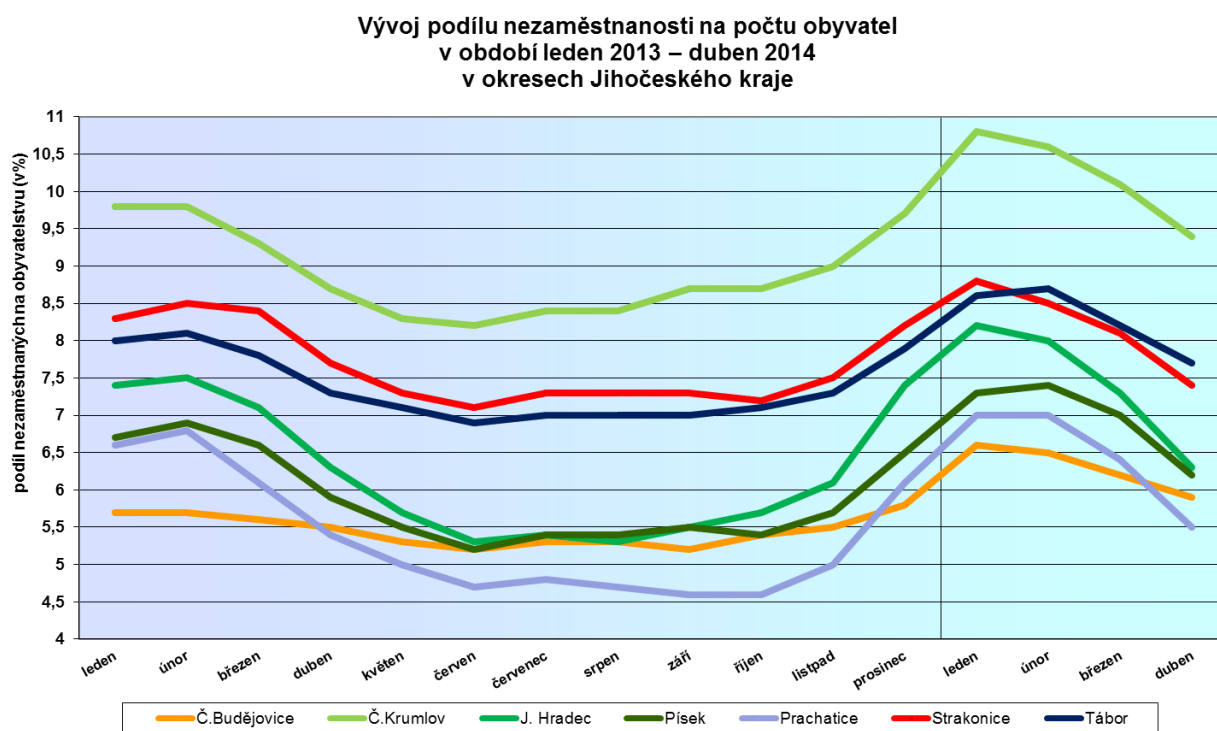
1) spolufinancováno převážně z Evropského sociálního fondu

GRAFY

1. Podíl nezaměstnaných osob v okresech Jihočeského kraje a v ČR k 30.4.2014

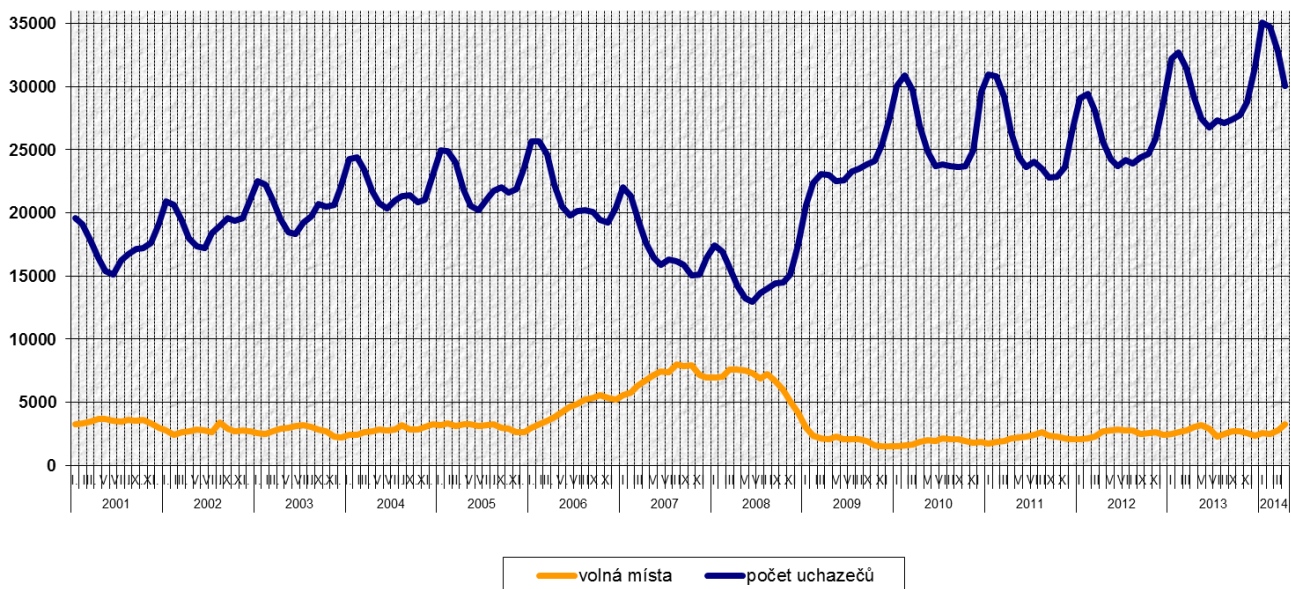


2. Vývoj podílu nezaměstnaných v Jihočeském kraji v období leden 2013 – duben 2014 v okresech Jihočeského kraje



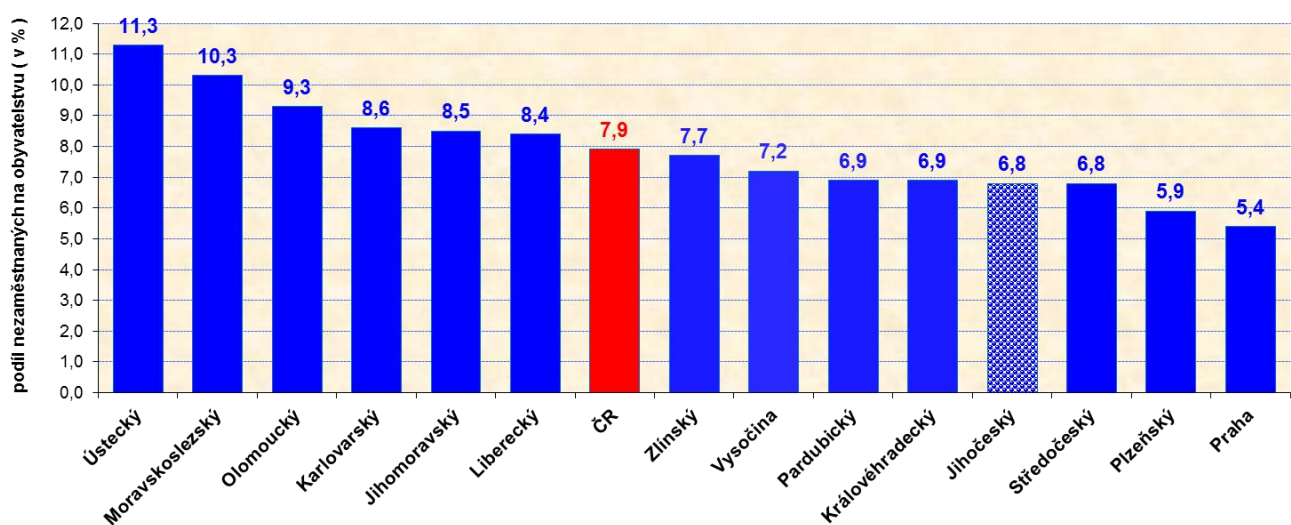
3. Vývoj počtu uchazečů a VPM v Jihočeském kraji v období leden 2001 – duben 2014

Vývoj počtu evidovaných uchazečů a volných míst
v Jihočeském kraji v období leden 2001 – duben 2014



4. Podíl nezaměstnaných osob v jednotlivých krajích ČR k 30.4.2014 v %

Podíl nezaměstnaných na počtu obyvatel v České republice
a v krajích ČR k 30. dubnu 2014



5. Setřídění okresů k 30.4.2014

SETŘÍDĚNÍ OKRESŮ k 30. dubnu 2014						
	podíl nezam. v %		meziměs. přírůst./ úbytek nezam. v %		počet uchazečů na 1 VPM	
1	Bruntál	13,5	Brno-město	-0,8	Karviná	48,4
2	Most	13,5	Praha-západ	-0,8	Bruntál	43,0
3	Ústí nad Labem	12,9	Praha	-1,0	Jeseník	41,0
4	Karviná	12,6	Ústí nad Labem	-1,1	Ústí nad Labem	40,8
5	Chomutov	11,7	Karviná	-1,6	Sokolov	34,0
6	Jeseník	11,6	Chomutov	-1,7	Chomutov	32,5
7	Ostrava-město	11,6	Ostrava-město	-1,8	Hodonín	29,2
8	Děčín	11,0	Kladno	-1,9	Děčín	29,1
9	Hodonín	10,8	Most	-2,0	Litoměřice	27,0
10	Louny	10,7	Praha-východ	-2,3	Kladno	26,7
11	Znojmo	10,6	Liberec	-2,5	Karlovy Vary	26,3
12	Přerov	10,4	Mladá Boleslav	-2,6	Znojmo	24,7
13	Sokolov	10,4	Teplice	-3,1	Ostrava-město	23,2
14	Teplice	10,0	Jablonec nad Nisou	-3,6	Louny	22,5
15	Šumperk	9,6	Sokolov	-3,7	Olomouc	22,1
16	Litoměřice	9,5	Mělník	-3,9	Brno-město	21,8
17	Český Krumlov	9,4	Louny	-4,1	Rakovník	21,7
18	Třebíč	9,1	Trutnov	-4,3	Přerov	21,3
19	Příbram	9,0	Beroun	-4,4	Most	19,1
20	Vsetín	8,9	Semily	-4,5	Třebíč	18,3
21	Brno-město	8,9	Plzeň-město	-4,7	Šumperk	17,5
22	Česká Lípa	8,9	České Budějovice	-4,9	Kroměříž	17,5
23	Olomouc	8,9	Karlovy Vary	-4,9	Vsetín	17,1
24	Kolín	8,9	Děčín	-5,0	Opava	16,4
25	Kroměříž	8,7	Brno-venkov	-5,0	Náchod	16,1
26	Liberec	8,7	Nymburk	-5,1	Česká Lípa	15,6
27	Trutnov	8,7	Frydek-Místek	-5,3	Teplice	15,4
28	Kladno	8,7	Přerov	-5,3	Mělník	15,4
29	Karlovy Vary	8,6	Blansko	-5,5	Žďár nad Sázavou	15,3
30	Opava	8,6	Hradec Králové	-5,9	Rychnov nad Kněžnou	15,2
31	Svitavy	8,5	Nový Jičín	-6,2	Kutná Hora	15,0
32	Kutná Hora	8,3	Litoměřice	-6,3	Vyškov	14,9
33	Semily	8,3	Olomouc	-6,3	Příbram	14,8
34	Mělník	8,2	Příbram	-6,4	Blansko	14,7
35	Nymburk	8,1	Zlín	-6,4	Hradec Králové	13,8
36	Břeclav	7,9	Česká Lípa	-6,6	Jindřichův Hradec	13,7
37	Tábor	7,7	Rokycany	-6,6	Prostějov	13,4
38	Tachov	7,6	Kroměříž	-6,7	Frydek-Místek	13,4
39	Rakovník	7,6	Tábor	-6,8	Jičín	13,2
40	Prostějov	7,6	Domažlice	-6,8	Praha-východ	12,8
41	Nový Jičín	7,6	Bruntál	-6,8	Strakonice	12,7
42	Žďár nad Sázavou	7,5	Plzeň-jih	-6,8	Tábor	12,7
43	Frydek-Místek	7,5	Rakovník	-7,0	Jablonec nad Nisou	12,6
44	Strakonice	7,4	Opava	-7,0	Nový Jičín	12,4
45	Hradec Králové	7,4	Kolín	-7,0	Zlín	12,0
46	Jablonec nad Nisou	7,3	Vsetín	-7,1	Chrudim	11,6
47	Chrudim	7,2	Prostějov	-7,2	Praha-západ	11,6
48	Blansko	7,2	Český Krumlov	-7,2	Břeclav	11,6
49	Uherské Hradiště	7,0	Vyškov	-7,3	Uherské Hradiště	11,4
50	Cheb	6,9	Uherské Hradiště	-7,8	Havlíčkův Brod	11,4
51	Brno-venkov	6,9	Jihlava	-8,0	Brno-venkov	10,9
52	Jihlava	6,9	Hodonín	-8,1	Jihlava	10,6
53	Zlín	6,8	Cheb	-8,2	Semily	10,6
54	Vyškov	6,6	Strakonice	-8,2	Trutnov	10,4
55	Beroun	6,6	Kutná Hora	-8,2	Svitavy	10,2
56	Ústí nad Orlicí	6,6	Plzeň-sever	-8,2	Plzeň-jih	9,7
57	Havlíčkův Brod	6,5	Šumperk	-8,3	Český Krumlov	9,5
58	Jindřichův Hradec	6,3	Pardubice	-8,4	Mladá Boleslav	8,8
59	Písek	6,2	Havlíčkův Brod	-8,9	Pelhřimov	8,7
60	Náchod	6,2	Ústí nad Orlicí	-9,0	Tachov	8,4
61	Klatovy	6,1	Náchod	-9,1	Pardubice	8,3
62	Pardubice	5,9	Žďár nad Sázavou	-9,9	Kolín	8,2
63	Domažlice	5,9	Písek	-9,9	Ústí nad Orlicí	7,9
64	České Budějovice	5,9	Tachov	-10,1	Liberec	7,8
65	Jičín	5,9	Jičín	-10,2	Plzeň-sever	7,7
66	Plzeň-město	5,9	Rychnov nad Kněžnou	-10,7	Praha	7,3
67	Plzeň-sever	5,6	Benešov	-11,2	Prachatice	7,3
68	Prachatice	5,5	Břeclav	-11,3	České Budějovice	7,3
69	Praha	5,4	Třebíč	-11,6	Beroun	7,1
70	Benešov	5,2	Chrudim	-11,8	Rokycany	7,0
71	Rychnov nad Kněžnou	5,2	Svitavy	-11,8	Písek	6,3
72	Rokycany	5,1	Pelhřimov	-12,0	Domažlice	6,1
73	Pelhřimov	5,1	Znojmo	-12,0	Plzeň-město	6,1
74	Plzeň-jih	5,0	Jindřichův Hradec	-12,8	Benešov	5,9
75	Praha-západ	4,6	Prachatice	-13,0	Klatovy	5,7
76	Mladá Boleslav	4,6	Klatovy	-13,1	Cheb	5,6
77	Praha-východ	3,6	Jeseník	-13,6	Nymburk	4,2
	Celkem ČR	7,9	Celkem ČR	-5,5	Celkem ČR	13,0