



Úřad práce České republiky
krajská pobočka
v Českých Budějovicích

Měsíční statistická zpráva
květen 2014

Zpracoval: *Mgr. Jiří Beran, Mgr. Martina Kratochvílová*

https://portal.mpsv.cz/upcr/kp/jhc/statistiky/mesicni_statisticka_zprava_za_kveten_2014.docx

Informace o nezaměstnanosti v Jihočeském kraji

k 31.5.2014

V tomto měsíci celkový počet uchazečů o zaměstnání oproti minulému měsíci poklesl o 7,1 % na 27 935, počet hlášených volných pracovních míst vzrostl o 9,4 % na 3 601 a podíl nezaměstnaných osob poklesl o 0,5 procentního bodu na 6,3 %.

K 31.5.2014 evidoval Úřad práce ČR (ÚP ČR), Krajská pobočka v Českých Budějovicích celkem 27 935 uchazečů o zaměstnání. Jejich počet byl o 2 139 nižší než na konci předchozího měsíce, ve srovnání se stejným obdobím minulého roku je vyšší o 438 osob. Z tohoto počtu bylo 26 765 dosažitelných uchazečů o zaměstnání ve věku 15 – 64 let. Bylo to o 2 154 méně než na konci předchozího měsíce. Ve srovnání se stejným obdobím minulého roku byl jejich počet vyšší o 251 osob.

V průběhu měsíce bylo nově zaevidováno 2 524 osob. Ve srovnání s minulým měsícem to bylo více o 512 osob méně a v porovnání se stejným obdobím předchozího roku více o 141 osob.

Z evidence během měsíce odešlo celkem 4 663 uchazečů (ukončená evidence, vyřazení uchazeči). Bylo to o 1 037 osob méně než v předchozím měsíci a o 676 osob více než ve stejném měsíci minulého roku. Do zaměstnání z nich ve sledovaném měsíci nastoupilo 3 586, tj. o 1 121 méně než v předchozím měsíci a o 1 056 více než ve stejném měsíci minulého roku, 742 uchazečů o zaměstnání bylo umístěno prostřednictvím úřadu práce tj. o 21 méně než v předchozím měsíci a o 303 více než ve stejném období minulého roku, 1 077 uchazečů bylo vyřazeno bez umístění.

Meziměsíční pokles počtu nezaměstnaných byl zaznamenán ve všech okresech Jihočeského kraje. Největší pokles byl v okrese Prachatice (-10,7 %), Jindřichův Hradec (-10,5 %) a Písek (-10,1 %).

Ke konci měsíce bylo evidováno na ÚP ČR, Krajské pobočce v Českých Budějovicích 14 392 žen. Jejich podíl na celkovém počtu uchazečů činil 51,5 %. V evidenci bylo 3 680 osob se zdravotním postižením, což představovalo 13,2 % z celkového počtu nezaměstnaných.

Ke konci tohoto měsíce bylo evidováno 1 615 absolventů škol všech stupňů vzdělání a mladistvých, jejich počet klesl ve srovnání s předchozím měsícem o 198 osob a ve srovnání se stejným měsícem minulého roku o 239 osob. Na celkové nezaměstnanosti se podíleli 5,8 %.

Podporu v nezaměstnanosti pobíralo 6 642 uchazečů o zaměstnání, tj. 23,8 % všech uchazečů vedených v evidenci.

Podíl nezaměstnaných osob, tj. počet dosažitelných uchazečů o zaměstnání ve věku 15 - 64 let k obyvatelstvu stejného věku, poklesl k 31.5.2014 na 6,3 % (meziměsíčně o 0,5 procentního bodu).

Podíl nezaměstnaných stejný nebo vyšší než krajský průměr vykázaly 3 okresy – Český Krumlov (8,7 %), Tábor (7,3 %) a Strakonice (6,9 %). Nižší podíl nezaměstnaných byl zaznamenán v okrese Prachatice (4,9 %), České Budějovice (5,6 %), Písek (5,6 %) a Jindřichův Hradec (5,6 %).

Podíl nezaměstnaných žen poklesl na 6,5 %, podíl nezaměstnaných mužů poklesl na 6,0 %.

Kraj evidoval k 31.5.2014 celkem 3 601 volných pracovních míst. Jejich počet byl o 310 vyšší než v předchozím měsíci a o 379 vyšší než ve stejném měsíci minulého roku. Na jedno volné pracovní místo připadalo v průměru 7,8 uchazeče, z toho nejvíce v okresech Jindřichův Hradec (14,5), Tábor (13,1) a Strakonice (11,0). Z celkového počtu nahlášených volných míst bylo 323 vhodných pro osoby se zdravotním postižením (OZP), na jedno volné pracovní místo připadalo 11,4 OZP. Volných pracovních míst pro absolventy a mladistvé bylo registrováno 591, na jedno volné místo připadalo 2,7 uchazečů této kategorie.

V rámci aktivní politiky zaměstnanosti (APZ) bylo od počátku roku do 31.5.2014 prostřednictvím příspěvků v rámci APZ podpořeno 3 534 uchazečů.

Nejčastějšími obory činností, které byly v tomto měsíci podpořeny prostřednictvím SÚPM – SVČ, byly činnosti v oblasti obchodu, hostinské činnosti a stavebnictví. Informace o vývoji nezaměstnanosti v ČR v elektronické formě jsou zveřejněny na internetové adrese <http://portal.mpsv.cz/upcr/kp/jhc/statistiky>

1. Základní charakteristika vývoje nezaměstnanosti a volných pracovních míst v Jihočeském kraji

Tabulka č. 1 - Vývoj nezaměstnanosti

ukazatel (celkový počet)		stav k 31.5.2013	stav k 30.4.2014	stav k 31.5.2014
evidovaní uchazeči o zaměstnání		27 497	30 074	27 935
- z toho	ženy	14 007	14 970	14 932
	absolventi a mladiství	1 854	1 813	1 615
	uchazeči se zdravotním postižením	3 730	3 716	3 680
uchazeči s nárokem na Pvn		6 453	7 671	6 642
podíl nezaměstnaných osob v % ¹⁾		6,1	6,8	6,3
volná pracovní místa		3 222	3 291	3 601
počet uchazečů na 1 volné pracovní místo		8,5	9,1	7,8

1) od ledna 2013 nový ukazatel registrované nezaměstnanosti (zpětně dopočítán až do ledna 2005, zveřejňován již ve IV. čtvrtletí 2012)

Tabulka č. 2 - Tok nezaměstnanosti

ukazatel (celkový počet)	stav k 31.5.2013	stav k 30.4.2014	stav k 31.5.2014
nově evidovaní uchazeči o zaměstnání - ve sled. měsíci	2 383	3 036	2 524
uchazeči s ukonč. evidencí a vyřazení - ve sled. měsíci	3 987	5 700	4 663
- z toho umístění celkem	2 530	4 707	3 586
- z toho umístění úřadem práce	439	763	742

2. Aktivní politika zaměstnanosti v Jihočeském kraji

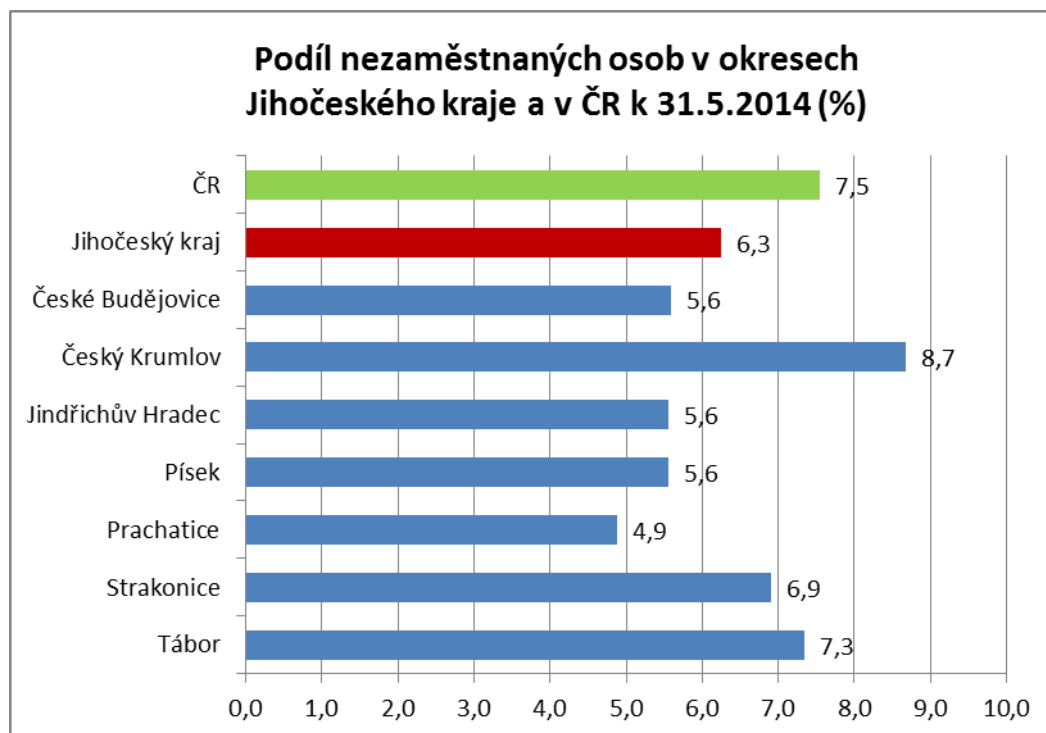
Tabulka č. 3 – Uchazeči o zaměstnání podpoření v rámci vybraných nástrojů APZ a rekvalifikace uchazečů a zájemců o zaměstnání

ukazatel (celkový počet)	stav na konci sled. měsíce k 31.5.2013	stav na konci sled. měsíce k 31.5.2014	stav od počátku roku k	
			31.5.2013	31.5.2013
uchazeči podpoření v rámci APZ				
veřejně prospěšné práce (VPP)	120	90	50	47
ESF - VPP ¹⁾	635	652	529	566
společensky účelná prac. místa (SÚPM)	83	178	20	102
ESF - SÚPM ¹⁾	343	777	268	610
SÚPM - samost výdělečná. činnost (SVČ)	192	165	59	54
chrán. prac. místa - SVČ osob se ZP	3	4	0	1
projekty ESF OP LZZ – cílené programy	46	180	34	80
rekvalifikace uchazečů a zájemců o zaměstnání				
uchazeči a zájemci zařazení do rekvalifikací vč. ESF	212	186	1150	1128
uchazeči a zájemci, kteří zahájili zvolenou rekvalifikaci vč. ESF	54	71	229	284

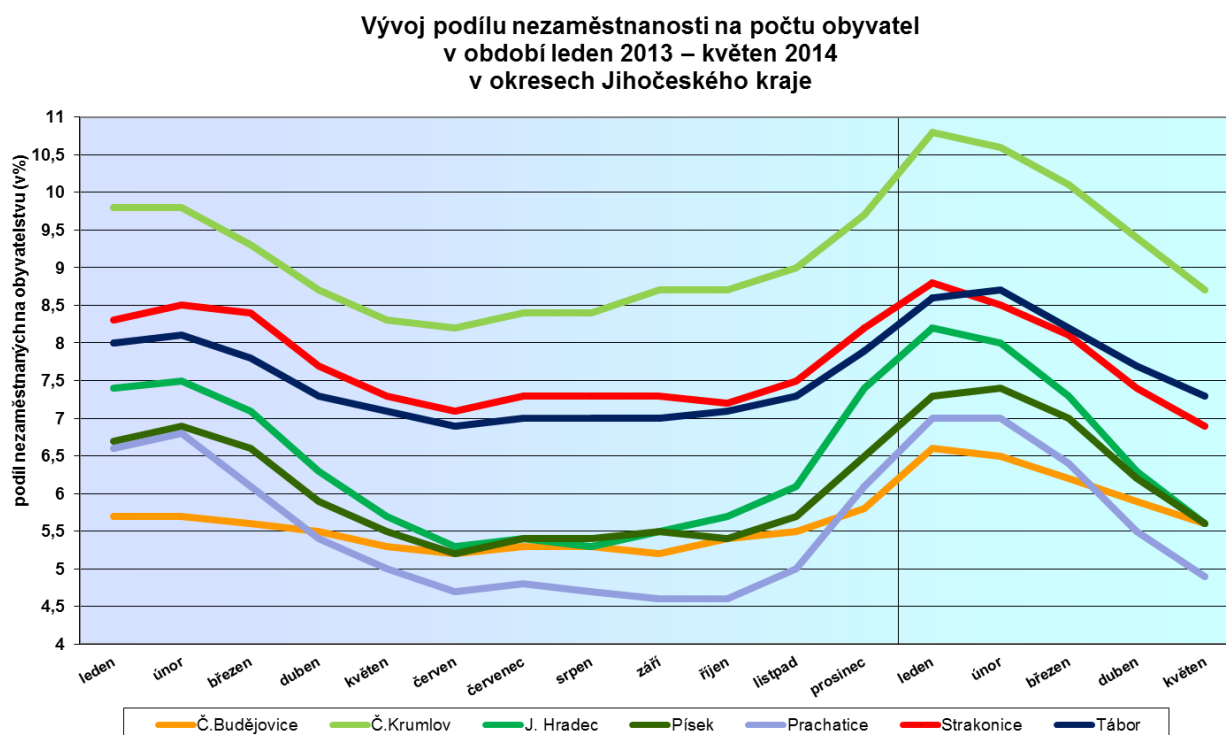
1) spolufinancováno převážně z Evropského sociálního fondu

GRAFY

1. Podíl nezaměstnaných osob v okresech Jihočeského kraje a v ČR k 31.5.2014

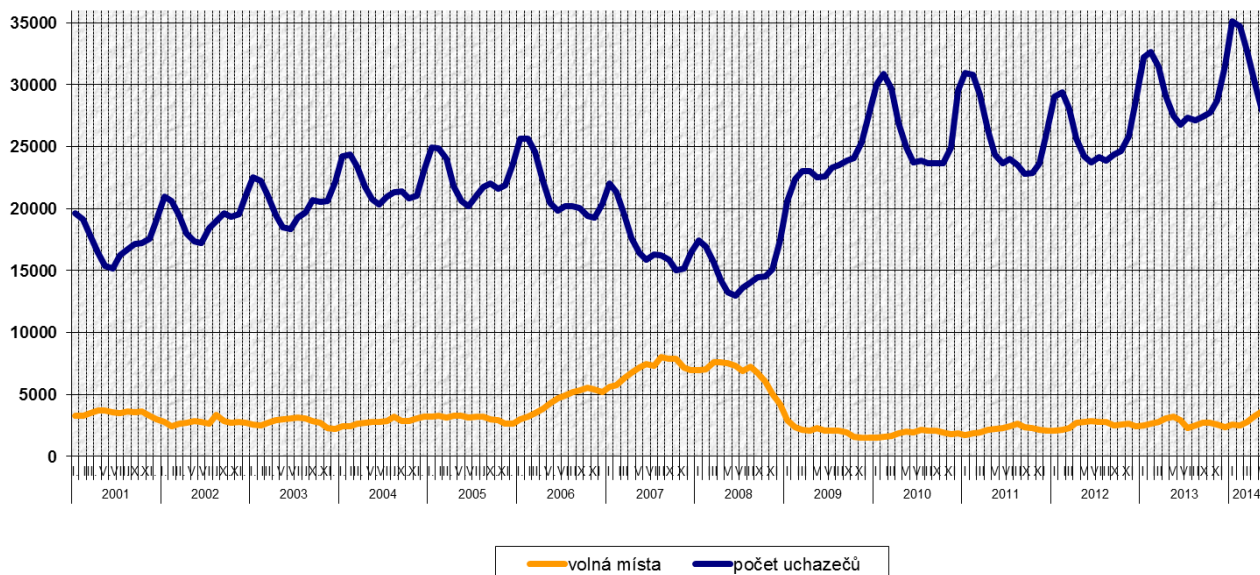


2. Vývoj podílu nezaměstnaných v Jihočeském kraji v období leden 2013 – květen 2014 v okresech Jihočeského kraje



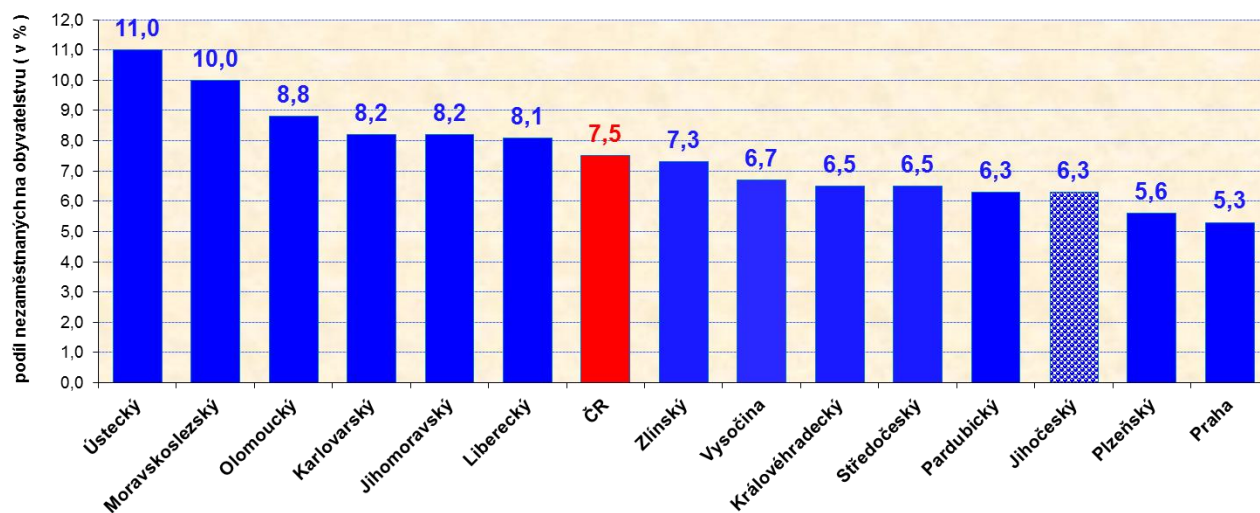
3. Vývoj počtu uchazečů a VPM v Jihočeském kraji v období leden 2001 – květen 2014

Vývoj počtu evidovaných uchazečů a volných míst
v Jihočeském kraji v období leden 2001 – květen 2014



4. Podíl nezaměstnaných osob v jednotlivých krajích ČR k 31.5.2014 v %

Podíl nezaměstnaných na počtu obyvatel v České republice
a v krajích ČR k 31. květnu 2014



5. Setřídění okresů k 31.5.2014

SETŘÍDĚNÍ OKRESŮ k 31. květnu 2014						
Uchazeči o zaměstnání		Volná pracovní místa		Počet uchazečů na 1 VPM		
1	Praha	45874	Praha	6370	Karviná	40,7
2	Ostrava-město	26011	Liberec	1398	Bruntál	40,5
3	Brno-město	22860	Plzeň-město	1301	Sokolov	29,5
4	Karviná	22522	Kolín	1141	Ústí nad Labem	28,9
5	Olomouc	13762	Ostrava-město	1097	Litoměřice	28,6
6	Hodonín	11150	České Budějovice	1066	Hodonín	26,6
7	Frydek-Místek	10563	Brno-město	1047	Jeseník	26,1
8	Most	10474	Brno-venkov	1028	Kladno	25,7
9	Ústí nad Labem	10242	Nymburk	1012	Děčín	25,0
10	Opava	10119	Pardubice	969	Chomutov	24,4
11	Chomutov	10089	Ústí nad Orlicí	886	Ostrava-město	23,7
12	Liberec	10012	Cheb	867	Rakovník	23,5
13	Děčín	9483	Zlín	859	Brno-město	21,8
14	Brno-venkov	9463	Frydek-Místek	779	Znojmo	19,1
15	Kladno	9313	Olomouc	723	Olomouc	19,0
16	Přerov	8950	Trutnov	721	Přerov	18,3
17	Teplice	8769	Nový Jičín	719	Kroměříž	18,1
18	Bruntál	8661	Benešov	682	Vsetín	16,1
19	Zlín	8514	Teplice	678	Blansko	16,1
20	Vsetín	8282	Klatovy	673	Most	15,9
21	Nový Jičín	7712	Opava	673	Šumperk	15,7
22	Hradec Králové	7711	Uherské Hradiště	666	Karlovy Vary	15,6
23	Šumperk	7704	Most	659	Opava	15,0
24	České Budějovice	7565	Svitavy	635	Hradec Králové	14,9
25	Znojmo	7555	Břeclav	632	Louny	14,8
26	Plzeň-město	7498	Česká Lípa	623	Jindřichův Hradec	14,5
27	Litoměřice	7481	Písek	621	Třebíč	14,0
28	Karlovy Vary	6741	Domažlice	563	Rychnov nad Kněžnou	13,8
29	Příbram	6723	Jihlava	559	Frydek-Místek	13,6
30	Trutnov	6684	Karviná	553	Mělník	13,5
31	Třebíč	6571	Beroun	549	Tábor	13,1
32	Uherské Hradiště	6532	Mladá Boleslav	541	Příbram	13,0
33	Sokolov	6468	Příbram	517	Teplice	12,9
34	Louny	6422	Hradec Králové	516	Žďár nad Sázavou	12,8
35	Pardubice	6397	Vsetín	513	Vyškov	12,4
36	Kroměříž	6246	Prachatice	493	Náchod	12,2
37	Česká Lípa	6226	Šumperk	491	Prostějov	12,0
38	Břeclav	5948	Přerov	490	Jablonec nad Nisou	11,6
39	Mělník	5823	Tachov	486	Kutná Hora	11,3
40	Ústí nad Orlicí	5819	Český Krumlov	479	Strakonice	11,0
41	Žďár nad Sázavou	5742	Prostějov	472	Jičín	10,7
42	Prostějov	5657	Třebíč	468	Nový Jičín	10,7
43	Kolín	5589	Chrudim	462	Chrudim	10,3
44	Svitavy	5572	Žďár nad Sázavou	448	Česká Lípa	10,0
45	Jihlava	5140	Praha-východ	436	Havíčkův Brod	9,9
46	Tábor	5071	Louny	434	Zlín	9,9
47	Nymburk	5009	Mělník	432	Uherské Hradiště	9,8
48	Blansko	4998	Praha-západ	432	Semily	9,7
49	Chrudim	4757	Karlovy Vary	432	Praha-západ	9,4
50	Jablonec nad Nisou	4530	Hodonín	419	Břeclav	9,4
51	Náchod	4467	Chomutov	414	Trutnov	9,3
52	Cheb	4196	Havíčkův Brod	403	Brno-venkov	9,2
53	Praha-západ	4080	Semily	397	Jihlava	9,2
54	Havíčkův Brod	4007	Znojmo	396	Plzeň-jih	9,0
55	Kutná Hora	3939	Jablonec nad Nisou	389	Praha-východ	8,9
56	Vyškov	3906	Tábor	386	Svitavy	8,8
57	Praha-východ	3868	Plzeň-sever	383	Český Krumlov	7,8
58	Beroun	3857	Děčín	379	Plzeň-sever	7,3
59	Semily	3839	Náchod	365	Praha	7,2
60	Mladá Boleslav	3808	Kladno	362	Liberec	7,2
61	Český Krumlov	3722	Ústí nad Labem	354	České Budějovice	7,1
62	Jindřichův Hradec	3656	Kutná Hora	349	Mladá Boleslav	7,0
63	Klatovy	3357	Kroměříž	346	Beroun	7,0
64	Strakonice	3334	Pelhřimov	330	Pelhřimov	6,8
65	Benešov	3114	Vyškov	315	Pardubice	6,6
66	Jeseník	3058	Blansko	310	Ústí nad Orlicí	6,6
67	Jičín	2889	Strakonice	303	Rokycany	6,4
68	Rakovník	2819	Jičín	269	Plzeň-město	5,8
69	Plzeň-sever	2799	Litoměřice	262	Tachov	5,6
70	Písek	2777	Jindřichův Hradec	253	Klatovy	5,0
71	Tachov	2707	Rokycany	251	Nymburk	4,9
72	Rychnov nad Kněžnou	2684	Plzeň-jih	232	Kolín	4,9
73	Domažlice	2342	Sokolov	219	Cheb	4,8
74	Pelhřimov	2237	Bruntál	214	Benešov	4,6
75	Plzeň-jih	2097	Rychnov nad Kněžnou	195	Písek	4,5
76	Prachatice	1810	Rakovník	120	Domažlice	4,2
77	Rokycany	1600	Jeseník	117	Prachatice	3,7
	Celkem ČR	549973	Celkem ČR	48023	Celkem ČR	11,5