



Úřad práce České republiky  
krajská pobočka  
v Českých Budějovicích

**Měsíční statistická zpráva**  
*červen 2014*

**Zpracoval:** *Mgr. Jiří Beran, Mgr. Martina Kratochvílová*

[https://portal.mpsv.cz/upcr/kp/jhc/statistiky/mesicni\\_statisticka\\_zprava\\_za\\_cerven\\_2014.docx](https://portal.mpsv.cz/upcr/kp/jhc/statistiky/mesicni_statisticka_zprava_za_cerven_2014.docx)

## **Informace o nezaměstnanosti v Jihočeském kraji**

**k 30.6.2014**

*V tomto měsíci celkový počet uchazečů o zaměstnání oproti minulému měsíci poklesl o 4,5 % na 26 682 uchazečů, počet hlášených volných pracovních míst poklesl o 4,1 % na 3 455 a podíl nezaměstnaných osob poklesl o 0,3 procentního bodu na 6,0 %.*

K 30.6.2014 evidoval Úřad práce ČR (ÚP ČR), Krajská pobočka v Českých Budějovicích celkem 26 682 uchazečů o zaměstnání. Jejich počet byl o 1 253 nižší než na konci předchozího měsíce, ve srovnání se stejným obdobím minulého roku je nižší o 67 osob. Z tohoto počtu bylo 25 541 dosažitelných uchazečů o zaměstnání ve věku 15 – 64 let. Bylo to o 103 méně než na konci předchozího měsíce. Ve srovnání se stejným obdobím minulého roku byl jejich počet vyšší o 1 224 osob.

V průběhu měsíce bylo nově zaevidováno 2 503 osob. Ve srovnání s minulým měsícem to bylo více o 21 osob méně a v porovnání se stejným obdobím předchozího roku více o 233 osob.

Z evidence během měsíce odešlo celkem 3 756 uchazečů (ukončená evidence, vyřazení uchazeči). Bylo to o 907 osob méně než v předchozím měsíci a o 738 osob více než ve stejném měsíci minulého roku. Do zaměstnání z nich ve sledovaném měsíci nastoupilo 2 592, tj. o 994 méně než v předchozím měsíci a o 803 více než ve stejném měsíci minulého roku, 606 uchazečů o zaměstnání bylo umístěno prostřednictvím úřadu práce tj. o 136 méně než v předchozím měsíci a o 249 více než ve stejném období minulého roku, 1 164 uchazečů bylo vyřazeno bez umístění.

Meziměsíční pokles počtu nezaměstnaných byl zaznamenán ve všech okresech Jihočeského kraje. Největší pokles byl v okrese Jindřichův Hradec (-8,2 %) a Prachatice (-5,9 %).

Ke konci měsíce bylo evidováno na ÚP ČR, Krajské pobočce v Českých Budějovicích 14 026 žen. Jejich podíl na celkovém počtu uchazečů činil 52,6 %. V evidenci bylo 3 629 osob se zdravotním postižením, což představovalo 13,6 % z celkového počtu nezaměstnaných.

Ke konci tohoto měsíce bylo evidováno 1 357 absolventů škol všech stupňů vzdělání a mladistvých, jejich počet klesl ve srovnání s předchozím měsícem o 258 osob a ve srovnání se stejným měsícem minulého roku o 156 osob. Na celkové nezaměstnanosti se podíleli 5,1 %.

Podporu v nezaměstnanosti pobíralo 6 027 uchazečů o zaměstnání, tj. 22,6 % všech uchazečů vedených v evidenci.

Podíl nezaměstnaných osob, tj. počet dosažitelných uchazečů o zaměstnání ve věku 15 - 64 let k obyvatelstvu stejného věku, poklesl k 30.6.2014 na 6,0 % (meziměsíčně o 0,3 procentního bodu).

Podíl nezaměstnaných stejný nebo vyšší než krajský průměr vykázaly 3 okresy – Český Krumlov (8,3 %), Tábor (7,2 %) a Strakonice (6,7 %). Nižší podíl nezaměstnaných byl zaznamenán v okrese Prachatice (4,5 %), Jindřichův Hradec (5,1 %), České Budějovice (5,4 %) a Písek (5,4 %).

Podíl nezaměstnaných žen poklesl na 6,4 %, podíl nezaměstnaných mužů poklesl na 5,6 %.

Kraj evidoval k 30.6.2014 celkem 3 455 volných pracovních míst. Jejich počet byl o 146 nižší než v předchozím měsíci a o 537 vyšší než ve stejném měsíci minulého roku. Na jedno volné pracovní místo připadalo v průměru 7,7 uchazeče, z toho nejvíce v okresech Jindřichův Hradec (12,7), Tábor (12,0) a Strakonice (8,8). Z celkového počtu nahlášených volných míst bylo 375 vhodných pro osoby se zdravotním postižením (OZP), na jedno volné pracovní místo připadalo 9,7 OZP. Volných pracovních míst pro absolventy a mladistvé bylo registrováno 590, na jedno volné místo připadalo 2,3 uchazečů této kategorie.

V rámci aktivní politiky zaměstnanosti (APZ) bylo od počátku roku do 30.6.2014 prostřednictvím příspěvků v rámci APZ podpořeno 4 088 uchazečů.

Nejčastějšími obory činností, které byly v tomto měsíci podpořeny prostřednictvím SÚPM – SVČ, byly činnosti v oblasti osobních služeb a obchodu. Informace o vývoji nezaměstnanosti v ČR v elektronické formě jsou zveřejněny na internetové adrese <http://portal.mpsv.cz/upcr/kp/jhc/statistiky>.

## 1. Základní charakteristika vývoje nezaměstnanosti a volných pracovních míst v Jihočeském kraji

Tabulka č. 1 - Vývoj nezaměstnanosti

ukazatel (celkový počet)		stav k 30.6.2013	stav k 31.5.2014	stav k 30.6.2014
evidovaní uchazeči o zaměstnání		26 749	27 935	<b>26 682</b>
- z toho	ženy	13 846	14 932	<b>14 026</b>
	absolventi a mladiství	1 513	1 615	<b>1 357</b>
	uchazeči se zdravotním postižením	3 688	3 680	<b>3 629</b>
uchazeči s nárokem na Pvn		5 978	6 642	<b>6 027</b>
podíl nezaměstnaných osob v % <sup>1)</sup>		6,9	6,3	<b>6,0</b>
volná pracovní místa		2 918	3 601	<b>3 455</b>
počet uchazečů na 1 volné pracovní místo		9,2	7,8	<b>7,7</b>

1) od ledna 2013 nový ukazatel registrované nezaměstnanosti (zpětně dopočítán až do ledna 2005, zveřejňován již ve IV. čtvrtletí 2012)

Tabulka č. 2 - Tok nezaměstnanosti

ukazatel (celkový počet)	stav k 30.6.2013	stav k 31.5.2014	stav k 30.6.2014
nově evidovaní uchazeči o zaměstnání - ve sled. měsíci	2 270	2 524	<b>2 503</b>
uchazeči s ukonč. evidencí a vyřazení - ve sled. měsíci	3 018	4 663	<b>3 756</b>
- z toho umístění celkem	1 789	3 586	<b>2 592</b>
- z toho umístění úřadem práce	357	742	<b>606</b>

## 2. Aktivní politika zaměstnanosti v Jihočeském kraji

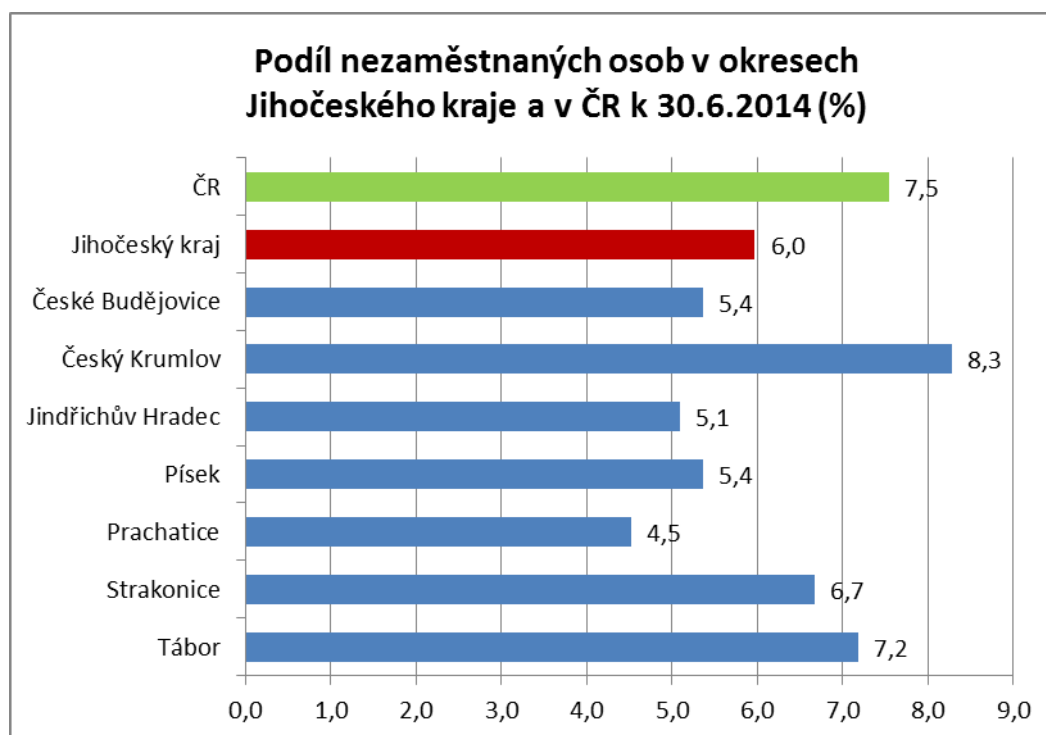
Tabulka č. 3 – Uchazeči o zaměstnání podpoření v rámci vybraných nástrojů APZ a rekvalifikace uchazečů a zájemců o zaměstnání

ukazatel (celkový počet)	stav na konci sled. měsíce k 30.6.2013	stav na konci sled. měsíce k 30.6.2014	stav od počátku roku k	
			30.6.2013	30.6.2014
<b>uchazeči podpoření v rámci APZ</b>				
veřejně prospěšné práce (VPP)	258	60	213	49
ESF - VPP <sup>1)</sup>	795	1 002	759	1 038
společensky účelná prac. místa (SÚPM)	111	186	133	119
ESF - SÚPM <sup>1)</sup>	636	1 171	595	1 200
SÚPM - samost výdělečná. činnost (SVČ)	187	145	87	70
chrán. prac. místa - SVČ osob se ZP	3	4	0	1
projekty ESF OP LZZ – cílené programy	128	41	117	7
<b>rekvalifikace uchazečů a zájemců o zaměstnání</b>				
uchazeči a zájemci zařazení do rekvalifikací vč. ESF	110	63	1 390	1 245
uchazeči a zájemci, kteří zahájili zvolenou rekvalifikaci vč. ESF	28	53	252	257

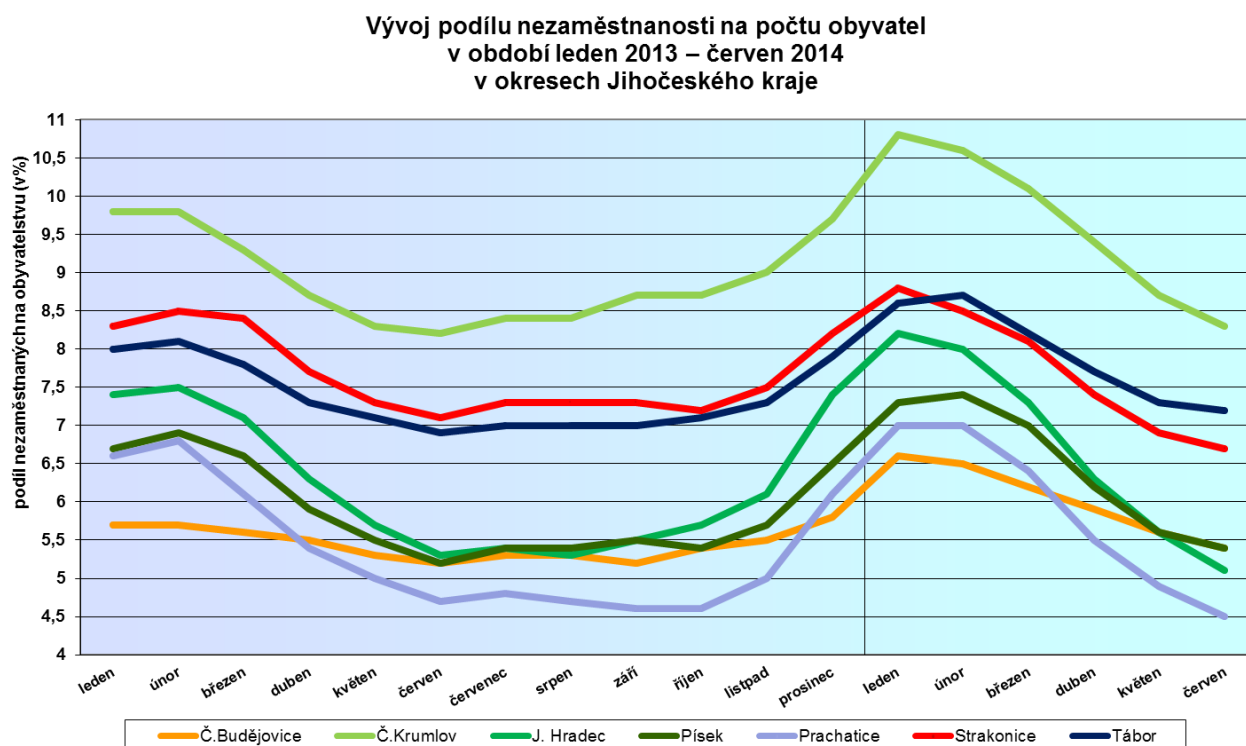
1) spolufinancováno převážně z Evropského sociálního fondu

## GRAFY

### 1. Podíl nezaměstnaných osob v okresech Jihočeského kraje a v ČR k 30.6.2014

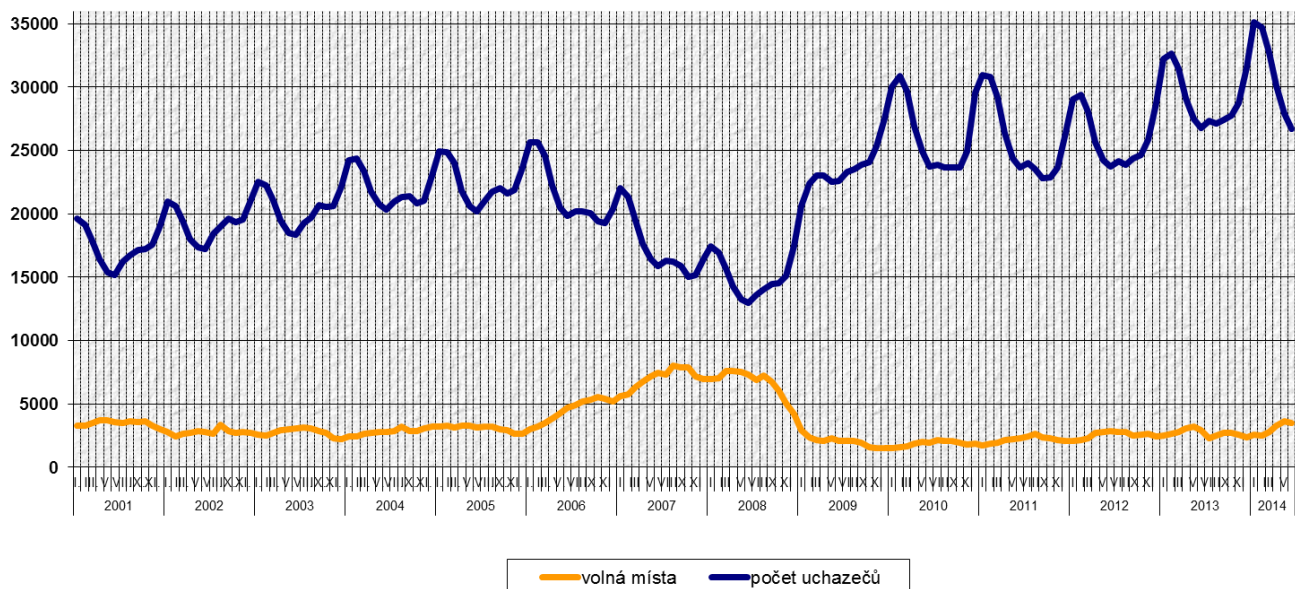


### 2. Vývoj podílu nezaměstnaných v Jihočeském kraji v období leden 2013 – červen 2014 v okresech Jihočeského kraje



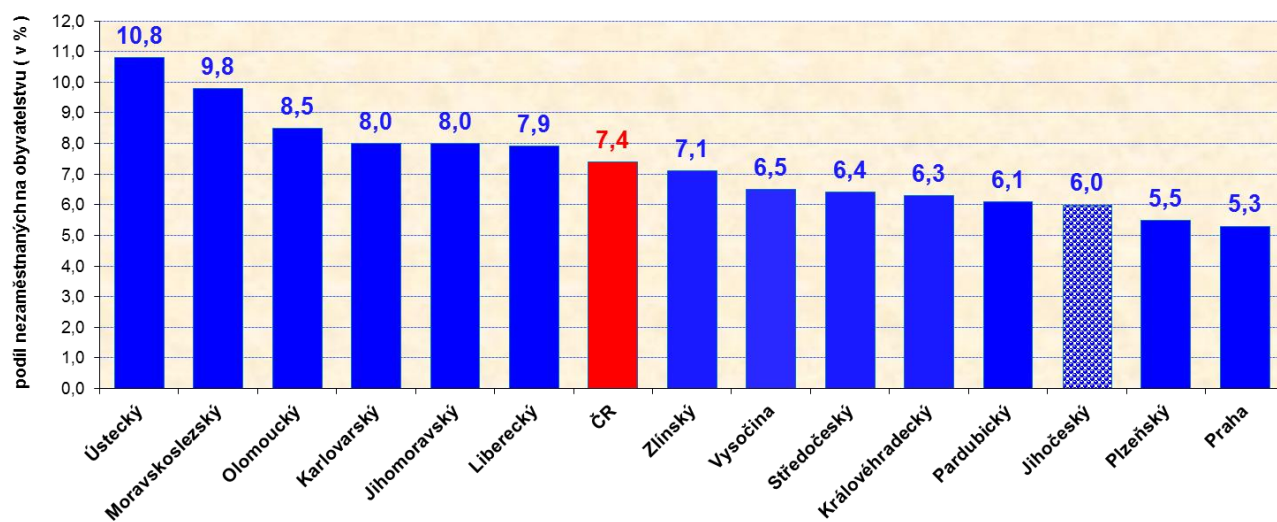
### 3. Vývoj počtu uchazečů a VPM v Jihočeském kraji v období leden 2001 – červen 2014

Vývoj počtu evidovaných uchazečů a volných míst  
v Jihočeském kraji v období leden 2001 – červen 2014



### 4. Podíl nezaměstnaných osob v jednotlivých krajích ČR k 30.6.2014 v %

Podíl nezaměstnaných na počtu obyvatel v České republice  
a v krajích ČR k 30. červnu 2014



## 5. Setřídění okresů k 30.6.2014

SETŘÍDĚNÍ OKRESŮ k 30. červnu 2014						
	podíl nezam. v %		meziměs. přírůst./ úbytek nezam. v %		počet uchazečů na 1 VPM	
1	Most	13,2	Kladno	-0,4	Ústí nad Labem	35,6
2	Ústí nad Labem	12,6	Brno-město	-0,5	Bruntál	33,9
3	Bruntál	12,5	Ústí nad Labem	-0,6	Karviná	33,3
4	Karviná	12,3	Praha	-0,8	Jeseník	29,9
5	Ostrava-město	11,3	Zlín	-0,8	Sokolov	28,7
6	Chomutov	11,2	Ostrava-město	-0,8	Hodonín	28,5
7	Louny	10,1	Beroun	-1,0	Ostrava-město	27,6
8	Děčín	10,1	Karviná	-1,1	Chomutov	26,7
9	Sokolov	9,8	Praha-západ	-1,2	Litoměřice	24,0
10	Hodonín	9,8	Praha-východ	-1,3	Kladno	23,3
11	Přerov	9,7	Blansko	-1,3	Opava	22,2
12	Jeseník	9,7	Most	-1,4	Děčín	21,6
13	Teplice	9,5	Mělník	-1,4	Karlovy Vary	21,2
14	Znojmo	9,2	Rakovník	-1,5	Rakovník	20,0
15	Litoměřice	9,1	Přerov	-1,7	Znojmo	17,9
16	Brno-město	8,8	Chomutov	-1,7	Brno-město	17,6
17	Šumperk	8,7	Nový Jičín	-1,7	Kroměříž	16,6
18	Kladno	8,5	Plzeň-město	-1,9	Olomouc	16,5
19	Příbram	8,4	Olomouc	-1,9	Hradec Králové	16,4
20	Olomouc	8,4	Hradec Králové	-1,9	Přerov	16,4
21	Liberec	8,4	Sokolov	-2,0	Blansko	15,5
22	Český Krumlov	8,3	Litoměřice	-2,0	Vsetín	15,0
23	Kolín	8,2	Liberec	-2,0	Šumperk	15,0
24	Třebíč	8,2	Karlovy Vary	-2,0	Třebíč	14,6
25	Česká Lípa	8,2	Teplice	-2,0	Náchod	13,4
26	Vsetín	8,1	Brno-venkov	-2,1	Teplice	13,4
27	Kroměříž	8,1	Louny	-2,2	Vyškov	13,3
28	Karlovy Vary	8,0	Semily	-2,2	Příbram	13,0
29	Mělník	7,9	Frydek-Místek	-2,2	Most	13,0
30	Opava	7,9	Kroměříž	-2,2	Louny	12,9
31	Trutnov	7,9	Plzeň-jih	-2,3	Jindřichův Hradec	12,7
32	Nymburk	7,6	Jihlava	-2,4	Tábor	12,0
33	Kutná Hora	7,5	Jablonec nad Nisou	-2,4	Nový Jičín	11,6
34	Semily	7,5	Rokycany	-2,4	Mělník	11,6
35	Svitavy	7,5	Tábor	-2,6	Rychnov nad Kněžnou	11,3
36	Rakovník	7,3	Plzeň-sever	-2,6	Frydek-Místek	11,0
37	Tábor	7,2	Bruntál	-2,6	Prostějov	10,8
38	Břeclav	7,1	Příbram	-2,6	Jihlava	10,8
39	Nový Jičín	7,0	Opava	-2,7	Žďár nad Sázavou	10,7
40	Frydek-Místek	7,0	Nymburk	-2,9	Jablonec nad Nisou	10,5
41	Tachov	7,0	Děčín	-2,9	Brno-venkov	10,0
42	Jablonec nad Nisou	6,9	Domažlice	-2,9	Zlín	9,9
43	Hradec Králové	6,9	Kolín	-3,0	Semily	9,8
44	Žďár nad Sázavou	6,8	Klatovy	-3,0	Kutná Hora	9,5
45	Prostějov	6,8	Třebíč	-3,0	Uherské Hradiště	9,5
46	Strakonice	6,7	Vsetín	-3,1	Praha-západ	9,2
47	Blansko	6,6	Uherské Hradiště	-3,2	Strakonice	8,8
48	Brno-venkov	6,5	Prostějov	-3,2	Chrudim	8,7
49	Jihlava	6,4	Havlíčkův Brod	-3,3	Jičín	8,6
50	Uherské Hradiště	6,4	Hodonín	-3,4	Česká Lípa	8,4
51	Zlín	6,4	Šumperk	-3,4	Břeclav	8,1
52	Beroun	6,3	Písek	-3,5	Český Krumlov	8,0
53	Chrudim	6,3	Žďár nad Sázavou	-3,5	Svitavy	7,8
54	Cheb	6,2	Česká Lípa	-3,5	Praha-východ	7,7
55	Havlíčkův Brod	6,0	Chrudim	-3,6	Praha	7,5
56	Vyškov	5,8	Vyškov	-3,7	Liberec	7,5
57	Ústí nad Orlicí	5,8	Svitavy	-3,7	Havlíčkův Brod	7,3
58	Plzeň-město	5,6	Cheb	-3,7	Trutnov	7,0
59	Náchod	5,6	Mladá Boleslav	-3,9	České Budějovice	6,9
60	Klatovy	5,5	Kutná Hora	-3,9	Plzeň-sever	6,8
61	Domažlice	5,5	Strakonice	-4,0	Plzeň-jih	6,0
62	Písek	5,4	Břeclav	-4,1	Pelhřimov	5,9
63	České Budějovice	5,4	České Budějovice	-4,1	Beroun	5,8
64	Pardubice	5,3	Rychnov nad Kněžnou	-4,2	Nymburk	5,6
65	Praha	5,3	Tachov	-4,2	Pardubice	5,5
66	Plzeň-sever	5,2	Trutnov	-4,4	Ústí nad Orlicí	5,3
67	Jičín	5,1	Pardubice	-4,4	Rokycany	5,2
68	Jindřichův Hradec	5,1	Náchod	-4,5	Plzeň-město	5,1
69	Plzeň-jih	4,7	Český Krumlov	-4,7	Klatovy	4,9
70	Rokycany	4,6	Jičín	-4,8	Písek	4,8
71	Rychnov nad Kněžnou	4,6	Ústí nad Orlicí	-4,9	Cheb	4,8
72	Benešov	4,5	Znojmo	-5,0	Mladá Boleslav	4,8
73	Prachatice	4,5	Benešov	-5,1	Prachatice	4,6
74	Praha-západ	4,5	Pelhřimov	-5,5	Tachov	4,6
75	Pelhřimov	4,4	Prachatice	-5,9	Benešov	4,5
76	Mladá Boleslav	4,3	Jeseník	-6,1	Kolín	4,2
77	Praha-východ	3,4	Jindřichův Hradec	-8,2	Domažlice	3,7
	Celkem ČR	7,4	Celkem ČR	-2,3	Celkem ČR	10,9