



Úřad práce České republiky  
krajská pobočka  
v Českých Budějovicích

**Měsíční statistická zpráva**  
**červenec 2014**

**Zpracoval:** *Mgr. Jiří Beran, Mgr. Martina Kratochvílová*

[https://portal.mpsv.cz/upcr/kp/jhc/statistiky/mesicni\\_statisticka\\_zprava\\_za\\_cervenec\\_2014.docx](https://portal.mpsv.cz/upcr/kp/jhc/statistiky/mesicni_statisticka_zprava_za_cervenec_2014.docx)

## **Informace o nezaměstnanosti v Jihočeském kraji**

**k 31.7.2014**

*V tomto měsíci celkový počet uchazečů o zaměstnání oproti minulému měsíci poklesl o 0,9 % na 26 438 uchazečů, počet hlášených volných pracovních míst vzrostl o 12,9 % na 3 901 a podíl nezaměstnaných osob poklesl o 0,1 procentního bodu na 5,9 %.*

K 31.7.2014 evidoval Úřad práce ČR (ÚP ČR), Krajská pobočka v Českých Budějovicích celkem 26 438 uchazečů o zaměstnání. Jejich počet byl o 244 nižší než na konci předchozího měsíce, ve srovnání se stejným obdobím minulého roku byl nižší o 908 osob. Z tohoto počtu bylo 25 325 dosažitelných uchazečů o zaměstnání ve věku 15 – 64 let. Bylo to o 83 méně než na konci předchozího měsíce. Ve srovnání se stejným obdobím minulého roku byl jejich počet vyšší o 1 038 osob.

V průběhu měsíce bylo nově zaevidováno 3 234 osob. Ve srovnání s minulým měsícem to bylo více o 731 osob méně a v porovnání se stejným obdobím předchozího roku více o 134 osob.

Z evidence během měsíce odešlo celkem 3 478 uchazečů (ukončená evidence, vyřazení uchazeči). Bylo to o 278 osob méně než v předchozím měsíci a o 975 osob více než ve stejném měsíci minulého roku. Do zaměstnání z nich ve sledovaném měsíci nastoupilo 2 143, tj. o 449 méně než v předchozím měsíci a o 1 025 více než ve stejném měsíci minulého roku, 546 uchazečů o zaměstnání bylo umístěno prostřednictvím úřadu práce tj. o 60 méně než v předchozím měsíci a o 380 více než ve stejném období minulého roku, 1 335 uchazečů bylo vyřazeno bez umístění.

Meziměsíční nárůst počtu nezaměstnaných byl zaznamenán v okresech Tábor (2,1 %), České Budějovice (0,7 %) a Strakonice (0,7 %). Naopak meziměsíční pokles byl zaznamenán v okrese Písek (-4,5 %), Český Krumlov (-3,7 %), Jindřichův Hradec (-3,5 %) a Prachatice (-2,8 %).

Ke konci měsíce bylo evidováno na ÚP ČR, Krajské pobočce v Českých Budějovicích 14 289 žen. Jejich podíl na celkovém počtu uchazečů činil 54,0 %. V evidenci bylo 3 605 osob se zdravotním postižením, což představovalo 13,6 % z celkového počtu

nezaměstnaných. Ke konci tohoto měsíce bylo evidováno 1 428 absolventů škol všech stupňů vzdělání a mladistvých, jejich počet vzrostl ve srovnání s předchozím měsícem o 71 osob a ve srovnání se stejným měsícem minulého roku poklesl o 234 osob. Na celkové nezaměstnanosti se podíleli 5,4 %.

Podporu v nezaměstnanosti pobíralo 6 347 uchazečů o zaměstnání, tj. 24,0 % všech uchazečů vedených v evidenci.

Podíl nezaměstnaných osob, tj. počet dosažitelných uchazečů o zaměstnání ve věku 15 - 64 let k obyvatelstvu stejného věku, poklesl k 31.7.2014 na 5,9 % (meziměsíčně o 0,1 procentního bodu). Podíl nezaměstnaných stejný nebo vyšší než krajský průměr vykázaly 3 okresy – Český Krumlov (8,0 %), Tábor (7,3 %) a Strakonice (6,7 %). Nižší podíl nezaměstnaných byl zaznamenán v okrese Prachatice (4,4 %), Jindřichův Hradec (4,9 %), Písek (5,1 %) a České Budějovice (5,4 %). Podíl nezaměstnaných žen se oproti minulému měsíci zvýšil na 6,5 %, podíl nezaměstnaných mužů poklesl na 5,4 %.

Kraj evidoval k 31.7.2014 celkem 3 901 volných pracovních míst. Jejich počet byl o 446 vyšší než v předchozím měsíci a o 1 597 vyšší než ve stejném měsíci minulého roku. Na jedno volné pracovní místo připadalo v průměru 6,8 uchazeče, z toho nejvíce v okresech Jindřichův Hradec (12,8) a Tábor (12,4). Z celkového počtu nahlášených volných míst bylo 466 vhodných pro osoby se zdravotním postižením (OZP), na jedno volné pracovní místo připadalo 7,7 uchazečů se zdravotním postižením. Volných pracovních míst pro absolventy a mladistvé bylo registrováno 690, na jedno volné místo připadalo 2,1 uchazečů této kategorie.

V rámci aktivní politiky zaměstnanosti (APZ) bylo od počátku roku do 31.7.2014 prostřednictvím příspěvků v rámci APZ podpořeno 4 755 uchazečů.

Nejčastějšími obory činností, které byly v tomto měsíci podpořeny prostřednictvím SÚPM – SVČ, byly činnosti v oblasti osobních služeb. Informace o vývoji nezaměstnanosti v ČR v elektronické formě jsou zveřejněny na internetové adrese <http://portal.mpsv.cz/upcr/kp/jhc/statistiky>.

## 1. Základní charakteristika vývoje nezaměstnanosti a volných pracovních míst v Jihočeském kraji

Tabulka č. 1 - Vývoj nezaměstnanosti

ukazatel (celkový počet)		stav k 31.7.2013	stav k 30.6.2014	stav k 31.7.2014
evidovaní uchazeči o zaměstnání		27 346	26 682	<b>26 438</b>
- z toho	Ženy	14 518	14 026	<b>14 289</b>
	absolventi a mladiství	1 662	1 357	<b>1 428</b>
	uchazeči se zdravotním postižením	3 714	3 629	<b>3 605</b>
uchazeči s nárokem na Pvn		6 116	6 027	<b>6 347</b>
podíl nezaměstnaných osob v % <sup>1)</sup>		6,1	6,0	<b>5,9</b>
volná pracovní místa		2 304	3 455	<b>3 901</b>
počet uchazečů na 1 volné pracovní místo		11,9	7,7	<b>6,8</b>

1) od ledna 2013 nový ukazatel registrované nezaměstnanosti (zpětně dopočítán až do ledna 2005, zveřejňován již ve IV. čtvrtletí 2012)

Tabulka č. 2 - Tok nezaměstnanosti

ukazatel (celkový počet)	stav k 31.7.2013	stav k 30.6.2014	stav k 31.7.2014
nově evidovaní uchazeči o zaměstnání - ve sled. měsíci	3 100	2 503	<b>3 234</b>
uchazeči s ukonč. evidencí a vyřazení - ve sled. měsíci	2 503	3 756	<b>3 478</b>
- z toho umístění celkem	1 118	2 592	<b>2 143</b>
- z toho umístění úřadem práce	166	606	<b>546</b>

## 2. Aktivní politika zaměstnanosti v Jihočeském kraji

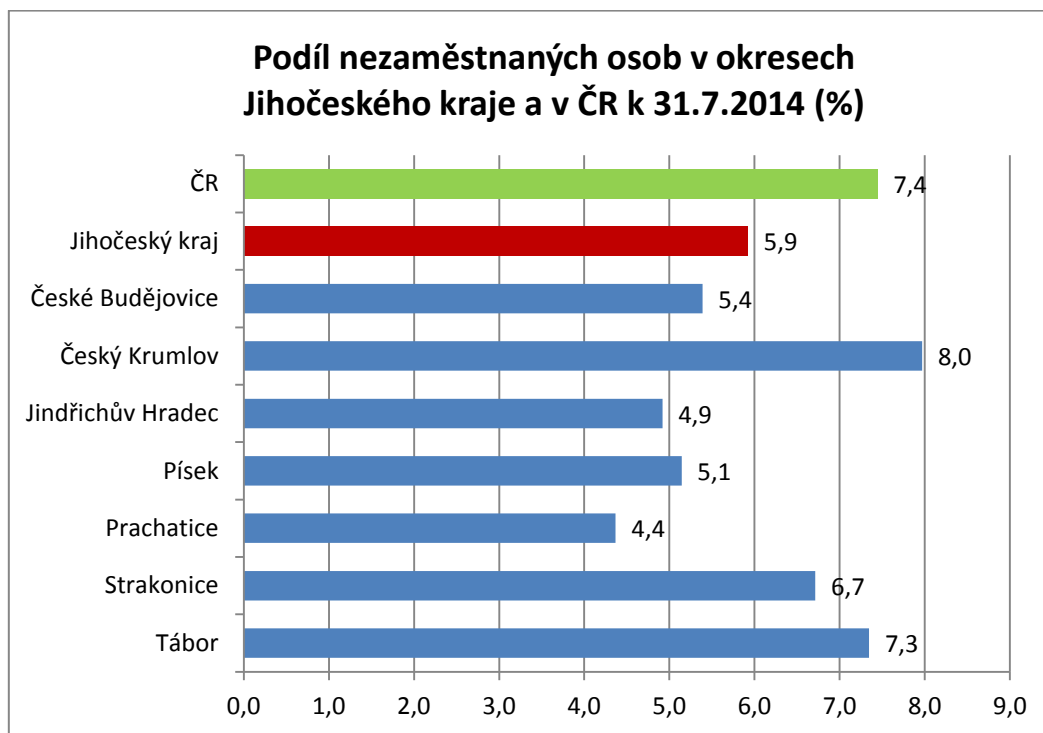
Tabulka č. 3 – Uchazeči o zaměstnání podpoření v rámci vybraných nástrojů APZ a rekvalifikace uchazečů a zájemců o zaměstnání

ukazatel (celkový počet)	stav na konci sled. měsíce k 31.7.2013	stav na konci sled. měsíce k 31.7.2014	stav od počátku roku k	
			31.7.2013	31.7.2014
<b>uchazeči podpoření v rámci APZ</b>				
veřejně prospěšné práce (VPP)	276	54	239	52
ESF - VPP <sup>1)</sup>	784	1 094	764	1 142
společensky účelná prac. místa (SÚPM)	224	169	257	122
ESF - SÚPM <sup>1)</sup>	652	1 457	637	1 552
SÚPM - samost výdělečná. činnost (SVČ)	187	145	98	77
chrán. prac. místa - SVČ osob se ZP	3	4	0	1
projekty ESF OP LZZ – cílené programy	157	9	147	7
<b>rekvalifikace uchazečů a zájemců o zaměstnání</b>				
uchazeči a zájemci zařazení do rekvalifikací vč. ESF	44	33	1 110	1 288
uchazeči a zájemci, kteří zahájili zvolenou rekvalifikaci vč. ESF	27	47	266	394

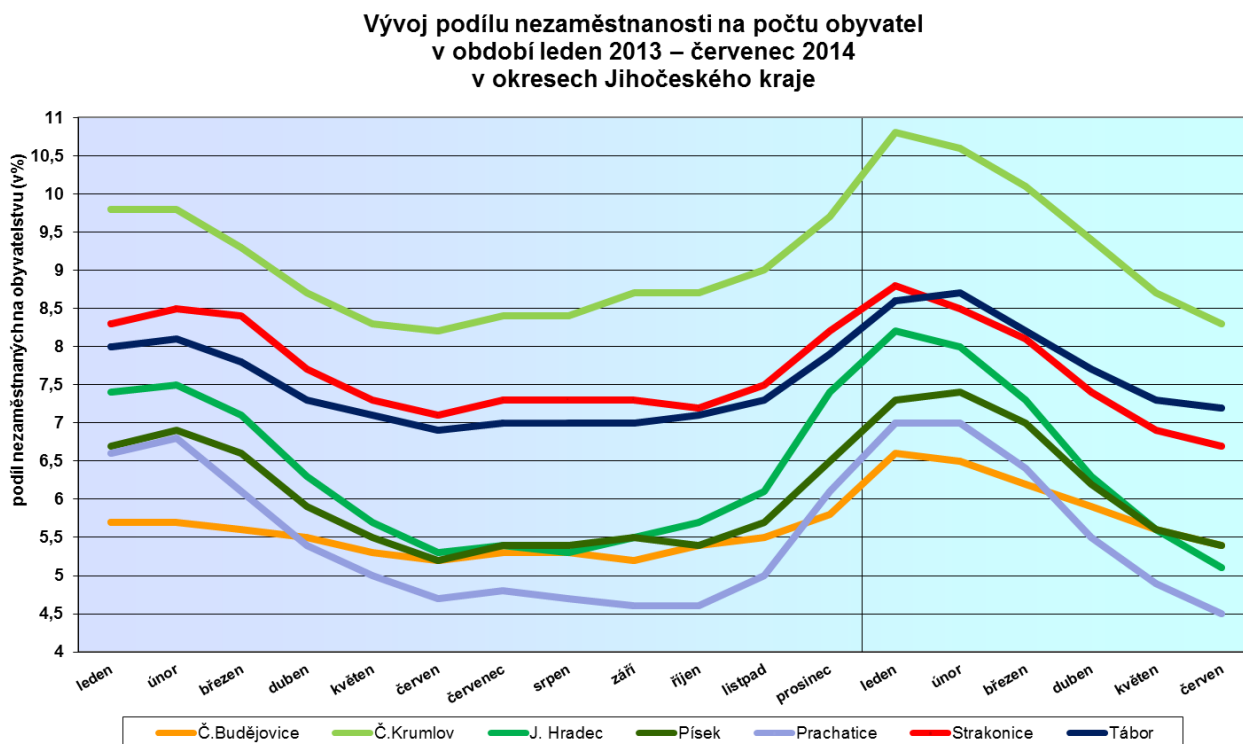
1) spolufinancováno převážně z Evropského sociálního fondu

## GRAFY

### 1. Podíl nezaměstnaných osob v okresech Jihočeského kraje a v ČR k 31.7.2014

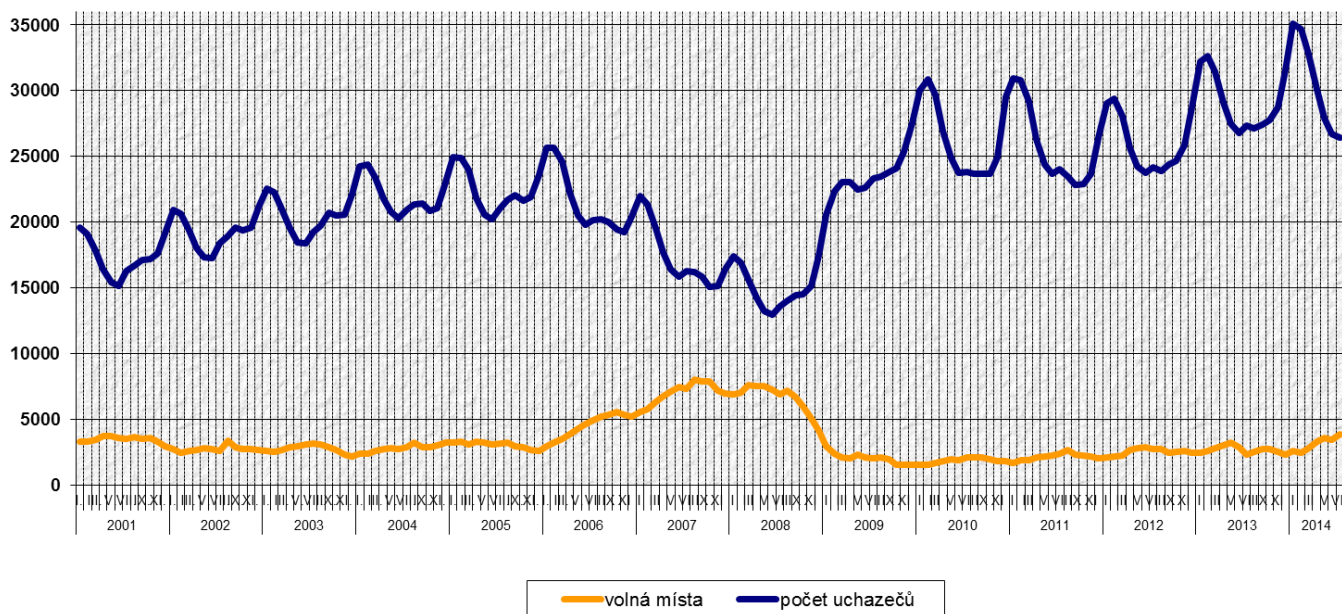


### 2. Vývoj podílu nezaměstnaných v Jihočeském kraji v období leden 2013 – červenec 2014 v okresech Jihočeského kraje



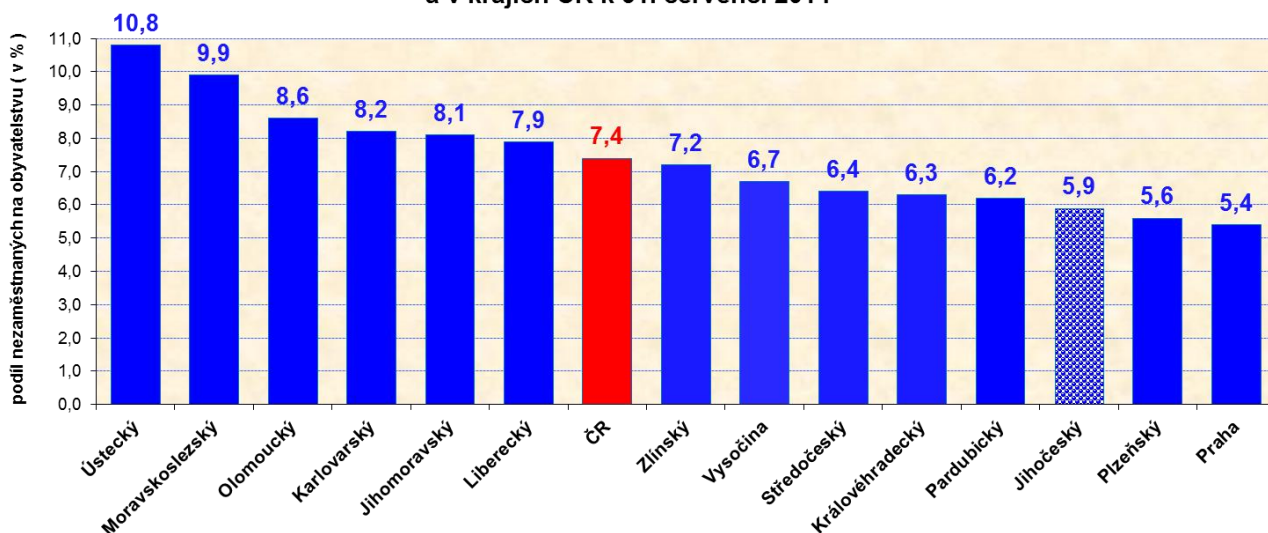
### 3. Vývoj počtu uchazečů a VPM v Jihočeském kraji v období leden 2001 – červenec 2014

Vývoj počtu evidovaných uchazečů a volných míst v Jihočeském kraji v období leden 2001 – červenec 2014



### 4. Podíl nezaměstnaných osob v jednotlivých krajích ČR k 31.7.2014 v %

Podíl nezaměstnaných na počtu obyvatel v České republice a v krajích ČR k 31. červenci 2014



## 5. Setřídění okresů k 31.7.2014

SETŘÍDĚNÍ OKRESŮ k 31. červenci 2014						
	podíl nezam. v %		meziměs. přírůst./ úbytek nezam. v %		počet uchazečů na 1 VPM	
1	Most	13,0	Plzeň-sever	4,6	Ústí nad Labem	40,5
2	Ústí nad Labem	12,6	Plzeň-město	4,3	Sokolov	36,2
3	Bruntál	12,5	Jihlava	3,3	Karviná	34,8
4	Karviná	12,3	Náchod	3,0	Bruntál	30,9
5	Ostrava-město	11,4	Praha-západ	2,7	Hodonín	29,0
6	Chomutov	11,2	Havlíčkův Brod	2,7	Chomutov	25,3
7	Louny	10,1	Mladá Boleslav	2,6	Litoměřice	23,9
8	Děčín	10,1	Jičín	2,6	Jeseník	23,8
9	Sokolov	10,0	Ústí nad Orlicí	2,6	Opava	23,2
10	Hodonín	9,9	Nymburk	2,4	Brno-venkov	21,7
11	Přerov	9,8	Praha-východ	2,3	Děčín	20,5
12	Jeseník	9,4	Brno-město	2,1	Kladno	19,3
13	Teplice	9,4	Tábor	2,1	Louny	18,6
14	Znojmo	9,2	Karlovy Vary	2,1	Ostrava-město	17,8
15	Litoměřice	9,1	Chrudim	2,0	Olomouc	16,9
16	Brno-město	9,0	Praha	2,0	Brno-město	16,2
17	Šumperk	8,7	Klatovy	1,9	Náchod	15,9
18	Kladno	8,6	Brno-venkov	1,7	Kroměříž	15,8
19	Příbram	8,5	Hradec Králové	1,6	Rakovník	15,3
20	Liberec	8,5	Sokolov	1,6	Vsetín	14,8
21	Olomouc	8,5	Příbram	1,5	Karlovy Vary	14,8
22	Třebíč	8,4	Kolín	1,5	Blansko	14,6
23	Kolín	8,3	Kladno	1,4	Přerov	14,3
24	Kroměříž	8,3	Liberec	1,4	Třebíč	13,7
25	Karlovy Vary	8,2	Kutná Hora	1,3	Mělník	13,6
26	Vsetín	8,1	Jablonec nad Nisou	1,3	Příbram	13,6
27	Česká Lípa	8,1	Svitavy	1,2	Hradec Králové	13,4
28	Mělník	8,0	Třebíč	1,2	Znojmo	13,1
29	Český Krumlov	8,0	Rakovník	1,2	Šumperk	13,0
30	Trutnov	7,9	Mělník	1,1	Jindřichův Hradec	12,8
31	Opava	7,9	Přerov	1,1	Jihlava	12,6
32	Nymburk	7,7	Cheb	1,1	Vyškov	12,5
33	Svitavy	7,6	Vyškov	1,0	Most	12,5
34	Kutná Hora	7,6	Pardubice	1,0	Kutná Hora	12,5
35	Semily	7,5	Nový Jičín	0,9	Tábor	12,4
36	Rakovník	7,3	Olomouc	0,9	Zlín	12,3
37	Tábor	7,3	Frydek-Místek	0,8	Praha-západ	12,2
38	Nový Jičín	7,1	Zlín	0,8	Teplice	11,6
39	Frydek-Místek	7,1	Beroun	0,7	Žďár nad Sázavou	11,3
40	Břeclav	7,0	České Budějovice	0,7	Prostějov	11,2
41	Tachov	7,0	Strakonice	0,7	Frydek-Místek	11,0
42	Hradec Králové	7,0	Tachov	0,6	Jablonec nad Nisou	10,3
43	Jablonec nad Nisou	7,0	Domažlice	0,6	Nový Jičín	10,3
44	Žďár nad Sázavou	6,9	Ústí nad Labem	0,6	Semily	9,6
45	Prostějov	6,8	Hodonín	0,6	Uherské Hradiště	9,4
46	Strakonice	6,7	Žďár nad Sázavou	0,5	Chrudim	9,2
47	Jihlava	6,7	Kroměříž	0,5	Břeclav	9,1
48	Blansko	6,7	Litoměřice	0,4	Kolín	8,8
49	Brno-venkov	6,6	Plzeň-jih	0,3	Český Krumlov	8,7
50	Zlín	6,4	Pelhřimov	0,3	Rychnov nad Kněžnou	8,6
51	Chrudim	6,4	Ostrava-město	0,3	Strakonice	8,1
52	Uherské Hradiště	6,4	Trutnov	0,2	Svitavy	7,9
53	Beroun	6,4	Blansko	0,2	Praha-východ	7,9
54	Cheb	6,3	Semily	0,2	Praha	7,7
55	Havlíčkův Brod	6,2	Rychnov nad Kněžnou	0,1	Trutnov	7,0
56	Ústí nad Orlicí	6,0	Chomutov	0,1	Liberec	6,8
57	Vyškov	5,9	Šumperk	0,0	Plzeň-sever	6,6
58	Plzeň-město	5,9	Znojmo	-0,1	Plzeň-jih	6,5
59	Náchod	5,7	Bruntál	-0,2	Beroun	6,4
60	Klatovy	5,6	Louny	-0,3	Havlíčkův Brod	6,3
61	Domažlice	5,5	Děčín	-0,3	Česká Lípa	6,2
62	Plzeň-sever	5,4	Prostějov	-0,3	České Budějovice	5,9
63	České Budějovice	5,4	Karviná	-0,4	Jičín	5,4
64	Praha	5,4	Uherské Hradiště	-0,4	Písek	5,3
65	Pardubice	5,4	Opava	-0,5	Mladá Boleslav	5,1
66	Jičín	5,2	Vsetín	-0,6	Klatovy	5,1
67	Písek	5,1	Teplice	-1,0	Plzeň-město	5,1
68	Jindřichův Hradec	4,9	Břeclav	-1,1	Rokycany	5,0
69	Plzeň-jih	4,7	Rokycany	-1,2	Pelhřimov	4,9
70	Rychnov nad Kněžnou	4,6	Most	-1,3	Pardubice	4,8
71	Rokycany	4,6	Česká Lípa	-1,6	Ústí nad Orlicí	4,7
72	Praha-západ	4,6	Benešov	-2,1	Nymburk	4,5
73	Benešov	4,4	Prachatice	-2,8	Cheb	4,3
74	Pelhřimov	4,4	Jindřichův Hradec	-3,5	Tachov	4,2
75	Prachatice	4,4	Český Krumlov	-3,7	Benešov	4,2
76	Mladá Boleslav	4,4	Jeseník	-4,0	Domažlice	3,8
77	Praha-východ	3,4	Písek	-4,5	Prachatice	2,3
	Celkem ČR	7,4	Celkem ČR	0,8	Celkem ČR	10,6