



Úřad práce České republiky
krajská pobočka
v Českých Budějovicích

Měsíční statistická zpráva
srpen 2014

Zpracoval: *Mgr. Jiří Beran, Mgr. Martina Kratochvílová*

https://portal.mpsv.cz/upcr/kp/jhc/statistiky/mesicni_statisticka_zprava_za_srpen_2014.docx

Informace o nezaměstnanosti v Jihočeském kraji

k 31.8.2014

V tomto měsíci celkový počet uchazečů o zaměstnání oproti minulému měsíci poklesl o 2,5 % na 25 772 uchazečů, počet hlášených volných pracovních míst vzrostl o 5,3 % na 4 109 a podíl nezaměstnaných osob poklesl o 0,1 procentního bodu na 5,8 %.

K 31.8.2014 evidoval Úřad práce ČR (ÚP ČR), Krajská pobočka v Českých Budějovicích celkem 25 772 uchazečů o zaměstnání. Jejich počet byl o 666 nižší než na konci předchozího měsíce, ve srovnání se stejným obdobím minulého roku byl nižší o 1 340 osob. Z tohoto počtu bylo 24 628 dosažitelných uchazečů o zaměstnání ve věku 15 – 64 let. Bylo to o 697 méně než na konci předchozího měsíce a o 1 471 osob méně ve srovnání se stejným obdobím minulého roku.

V průběhu měsíce bylo nově zaevidováno 2 444 osob. Ve srovnání s minulým měsícem to bylo více o 790 osob méně a v porovnání se stejným obdobím předchozího roku o 66 osob méně.

Z evidence během měsíce odešlo celkem 3 110 uchazečů (ukončená evidence, vyřazení uchazeči). Bylo to o 368 osob méně než v předchozím měsíci a o 366 osob více než ve stejném měsíci minulého roku. Do zaměstnání z nich ve sledovaném měsíci nastoupilo 2 004, tj. o 139 méně než v předchozím měsíci a o 753 více než ve stejném měsíci minulého roku, 467 uchazečů o zaměstnání bylo umístěno prostřednictvím úřadu práce tj. o 60 méně než v předchozím měsíci a o 380 více než ve stejném období minulého roku, 1 335 uchazečů bylo vyřazeno bez umístění.

Ve všech okresech Jihočeského kraje byl zaznamenán pokles v počtu nezaměstnaných. Pouze v okrese Strakonice zůstal počet nezaměstnaných na stejné úrovni. Největší pokles byl zaznamenán v okresech České Budějovice (-4,1 %), Jindřichův Hradec (-3,6 %) a Prachatice (-3,5 %).

Ke konci měsíce bylo evidováno na ÚP ČR, Krajské pobočce v Českých Budějovicích 14 049 žen. Jejich podíl na celkovém počtu uchazečů činil 54,5 %. V evidenci bylo 3 573 osob se zdravotním postižením, což představovalo 13,9 % z celkového počtu

nezaměstnaných. Ke konci tohoto měsíce bylo evidováno 1 486 absolventů škol všech stupňů vzdělání a mladistvých, jejich počet vzrostl ve srovnání s předchozím měsícem o 58 osob a ve srovnání se stejným měsícem minulého roku poklesl o 265 osob. Na celkové nezaměstnanosti se podíleli 5,8 %.

Podporu v nezaměstnanosti pobíralo 6 070 uchazečů o zaměstnání, tj. 23,6 % všech uchazečů vedených v evidenci.

Podíl nezaměstnaných osob, tj. počet dosažitelných uchazečů o zaměstnání ve věku 15 - 64 let k obyvatelstvu stejného věku, poklesl k 31.8.2014 na 5,8 % (meziměsíčně o 0,1 procentního bodu). Podíl nezaměstnaných stejný nebo vyšší než krajský průměr vykázaly 3 okresy – Český Krumlov (7,8 %), Tábor (7,2 %) a Strakonice (6,7 %). Nižší podíl nezaměstnaných byl zaznamenán v okrese Prachatice (4,3 %), Jindřichův Hradec (4,7 %), Písek (5,0 %) a České Budějovice (5,1 %). Podíl nezaměstnaných žen se oproti minulému měsíci snížil na 6,4 %, podíl nezaměstnaných mužů poklesl na 5,2 %.

Kraj evidoval k 31.8.2014 celkem 4 109 volných pracovních míst. Jejich počet byl o 208 vyšší než v předchozím měsíci a o 1 598 vyšší než ve stejném měsíci minulého roku. Na jedno volné pracovní místo připadalo v průměru 6,3 uchazeče, z toho nejvíce v okresech Jindřichův Hradec (9,8), Tábor (8,5) a Strakonice (8,2). Z celkového počtu nahlášených volných míst bylo 477 vhodných pro osoby se zdravotním postižením (OZP), na jedno volné pracovní místo připadalo 7,5 uchazečů se zdravotním postižením. Volných pracovních míst pro absolventy a mladistvé bylo registrováno 887, na jedno volné místo připadalo 1,7 uchazečů této kategorie.

V rámci aktivní politiky zaměstnanosti (APZ) bylo od počátku roku do 31.8.2014 prostřednictvím příspěvků v rámci APZ podpořeno 5 207 uchazečů.

V tomto měsíci byly podpořeny prostřednictvím SÚPM – SVČ obory činnosti z oblasti služeb, obchodu, stavební výroby a dalších odvětví. Informace o vývoji nezaměstnanosti v ČR v elektronické formě jsou zveřejněny na internetové adrese <http://portal.mpsv.cz/upcr/kp/jhc/statistiky>.

1. Základní charakteristika vývoje nezaměstnanosti a volných pracovních míst v Jihočeském kraji

Tabulka č. 1 - Vývoj nezaměstnanosti

ukazatel (celkový počet)		stav k 31.8.2013	stav k 31.7.2014	stav k 31.8.2014
evidovaní uchazeči o zaměstnání		27 112	26 438	25 772
- z toho	Ženy	14 428	14 289	14 049
	absolventi a mladiství	1 751	1 428	1 486
	uchazeči se zdravotním postižením	3 691	3 605	3 573
uchazeči s nárokem na Pvn		6 237	6 347	6 070
podíl nezaměstnaných osob v % ¹⁾		6,1	5,9	5,8
volná pracovní místa		2 511	3 901	4 109
počet uchazečů na 1 volné pracovní místo		10,8	6,8	6,3

1) od ledna 2013 nový ukazatel registrované nezaměstnanosti (zpětně dopočítán až do ledna 2005, zveřejňován již ve IV. čtvrtletí 2012)

Tabulka č. 2 - Tok nezaměstnanosti

ukazatel (celkový počet)	stav k 31.8.2013	stav k 31.7.2014	stav k 31.8.2014
nově evidovaní uchazeči o zaměstnání - ve sled. měsíci	2 510	3 234	2 444
uchazeči s ukonč. evidencí a vyřazení - ve sled. měsíci	2 744	3 478	3 110
- z toho umístění celkem	1 251	2 143	2 004
- z toho umístění úřadem práce	106	546	467

2. Aktivní politika zaměstnanosti v Jihočeském kraji

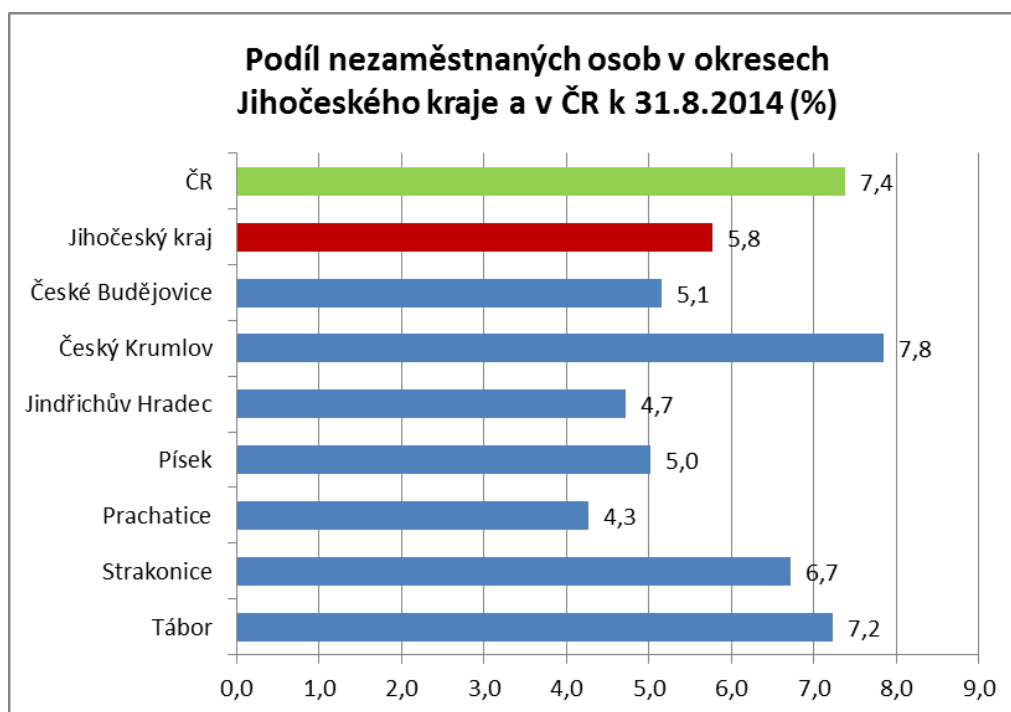
Tabulka č. 3 – Uchazeči o zaměstnání podpoření v rámci vybraných nástrojů APZ a rekvalifikace uchazečů a zájemců o zaměstnání

ukazatel (celkový počet)	stav na konci sled. měsíce k 31.8.2013	stav na konci sled. měsíce k 31.8.2014	stav od počátku roku k	
			31.8.2013	31.8.2014
uchazeči podpoření v rámci APZ				
veřejně prospěšné práce (VPP)	281	54	256	58
ESF - VPP ¹⁾	763	1 117	769	1 209
společensky účelná prac. místa (SÚPM)	311	111	362	122
ESF - SÚPM ¹⁾	634	1 538	638	1 788
SÚPM - samost výdělečná. činnost (SVČ)	187	145	98	77
chrán. prac. místa - SVČ osob se ZP	3	4	0	1
projekty ESF OP LZZ – cílené programy	172	164	164	134
rekvalifikace uchazečů a zájemců o zaměstnání				
uchazeči a zájemci zařazení do rekvalifikací vč. ESF	44	72	1 639	1 357
uchazeči a zájemci, kteří zahájili zvolenou rekvalifikaci vč. ESF	18	62	279	455

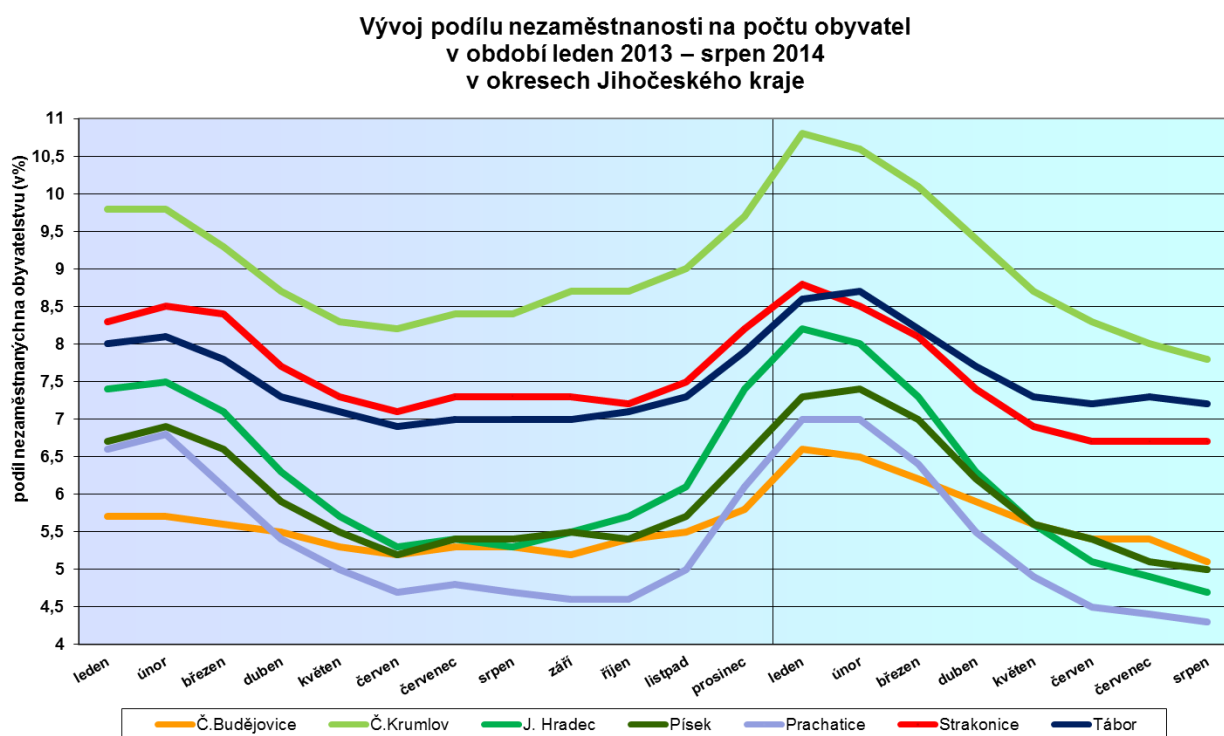
1) spolufinancováno převážně z Evropského sociálního fondu

GRAFY

1. Podíl nezaměstnaných osob v okresech Jihočeského kraje a v ČR k 31.8.2014

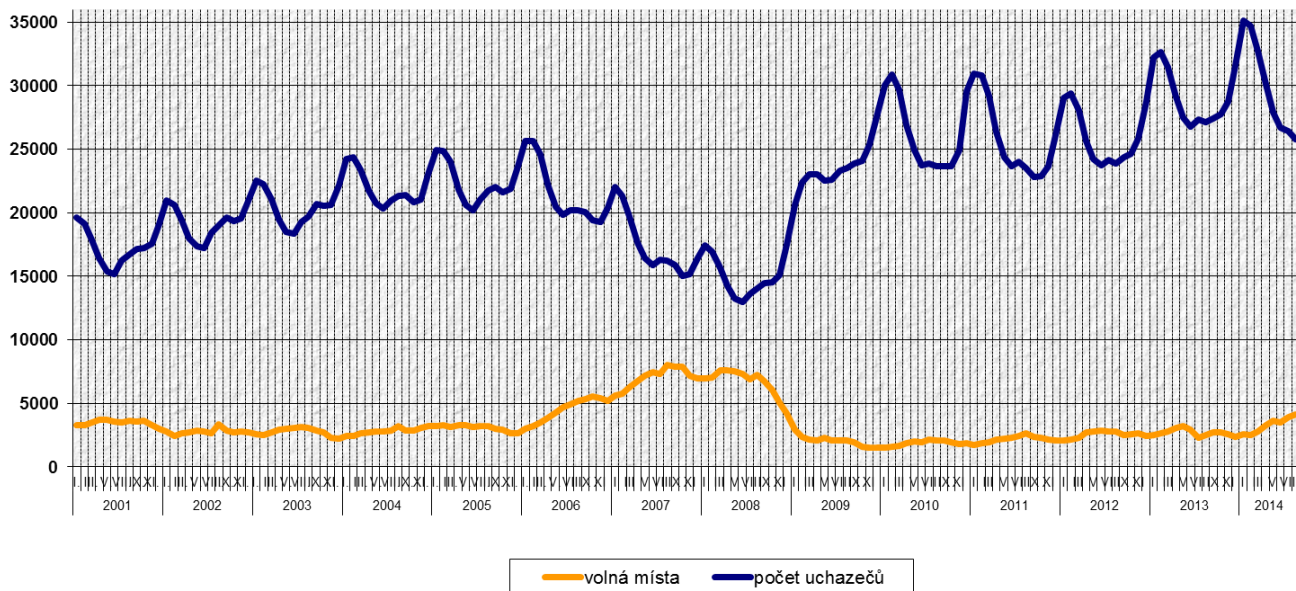


2. Vývoj podílu nezaměstnaných v Jihočeském kraji v období leden 2013 – srpen 2014 v okresech Jihočeského kraje



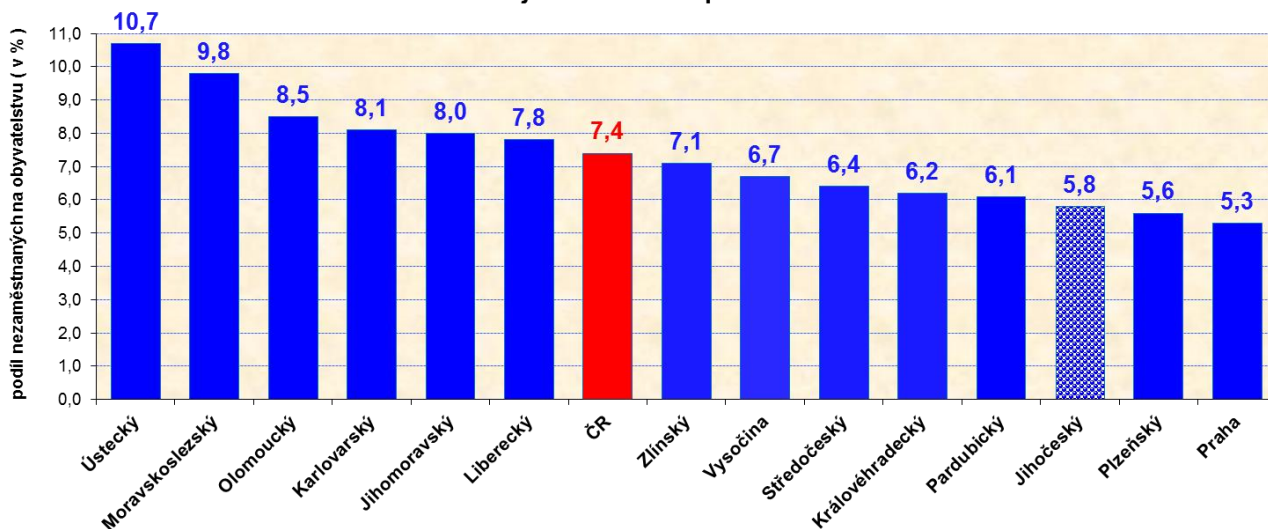
3. Vývoj počtu uchazečů a VPM v Jihočeském kraji v období leden 2001 – červenec 2014

Vývoj počtu evidovaných uchazečů a volných míst v Jihočeském kraji v období leden 2001 – srpen 2014



4. Podíl nezaměstnaných osob v jednotlivých krajích ČR k 31.8.2014 v %

Podíl nezaměstnaných na počtu obyvatel v České republice a v krajích ČR k 31. srpnu 2014



5. Setřídění okresů k 31.8.2014

SETRŽIDĚNÍ OKRESŮ k 31. srpnu 2014						
	podíl nezam. v %		meziměs. přírůst./ úbytek nezam. v %		počet uchazečů na 1 VPM	
1	Most	12,7	Znojmo	1,3	Ústí nad Labem	35,2
2	Ústí nad Labem	12,6	Mladá Boleslav	0,7	Karviná	34,4
3	Bruntál	12,4	Žďár nad Sázavou	0,6	Sokolov	32,7
4	Karviná	12,3	Praha-západ	0,6	Bruntál	30,5
5	Ostrava-město	11,3	Domažlice	0,5	Hodonín	27,8
6	Chomutov	11,1	Praha-východ	0,5	Jeseník	27,3
7	Děčín	10,0	Třebíč	0,5	Chomutov	25,2
8	Louny	9,9	Nymburk	0,4	Litoměřice	19,9
9	Sokolov	9,9	Příbram	0,0	Děčín	19,8
10	Přerov	9,8	Strakonice	0,0	Opava	18,7
11	Hodonín	9,7	Plzeň-město	-0,1	Kladno	17,4
12	Znojmo	9,4	Karviná	-0,1	Rakovník	16,6
13	Teplice	9,2	Pelhřimov	-0,1	Olomouc	16,2
14	Jeseník	9,1	Kroměříž	-0,1	Kroměříž	15,4
15	Litoměřice	9,0	Plzeň-sever	-0,2	Vsetín	14,5
16	Brno-město	9,0	Plzeň-jih	-0,4	Ostrava-město	14,4
17	Šumperk	8,6	Přerov	-0,4	Most	14,3
18	Příbram	8,6	Ústí nad Labem	-0,4	Příbram	14,2
19	Kladno	8,5	Brno-venkov	-0,5	Louny	13,9
20	Třebíč	8,4	Havlíčkův Brod	-0,5	Hradec Králové	13,9
21	Liberec	8,4	Brno-město	-0,5	Brno-venkov	13,8
22	Olomouc	8,4	Semily	-0,6	Brno-město	13,6
23	Kroměříž	8,2	Mělník	-0,6	Blansko	13,6
24	Kolín	8,2	Nový Jičín	-0,8	Žďár nad Sázavou	13,4
25	Karlovy Vary	8,1	Rokycany	-0,8	Přerov	13,0
26	Vsetín	8,0	Praha	-0,8	Třebíč	13,0
27	Mělník	8,0	Jablonec nad Nisou	-0,8	Frýdek-Místek	12,7
28	Česká Lípa	7,9	Frýdek-Místek	-0,9	Náchod	12,6
29	Český Krumlov	7,8	Karlovy Vary	-0,9	Mělník	12,6
30	Nymburk	7,8	Klatovy	-0,9	Vyškov	12,5
31	Trutnov	7,7	Hradec Králové	-0,9	Karlovy Vary	12,4
32	Opava	7,7	Sokolov	-1,0	Zlín	11,9
33	Svitavy	7,6	Ostrava-město	-1,1	Znojmo	11,8
34	Kutná Hora	7,6	Bruntál	-1,1	Jihlava	11,8
35	Semily	7,5	Liberec	-1,1	Šumperk	11,6
36	Rakovník	7,3	Chomutov	-1,1	Teplice	11,0
37	Tábor	7,2	Kutná Hora	-1,1	Kutná Hora	10,8
38	Nový Jičín	7,1	Vsetín	-1,2	Prostějov	10,5
39	Frýdek-Místek	7,0	Rakovník	-1,2	Praha-západ	10,4
40	Žďár nad Sázavou	7,0	Beroun	-1,2	Jablonec nad Nisou	10,1
41	Jablonec nad Nisou	6,9	Svitavy	-1,2	Rychnov nad Kněžnou	9,9
42	Hradec Králové	6,9	Vyškov	-1,3	Jindřichův Hradec	9,8
43	Tachov	6,9	Zlín	-1,3	Nový Jičín	9,6
44	Břeclav	6,8	Kladno	-1,3	Uherské Hradiště	9,5
45	Strakonice	6,7	Cheb	-1,4	Tábor	8,5
46	Prostějov	6,7	Blansko	-1,4	Semily	8,4
47	Brno-venkov	6,6	Olomouc	-1,4	Břeclav	8,2
48	Blansko	6,6	Litoměřice	-1,4	Strakonice	8,2
49	Jihlava	6,6	Rychnov nad Kněžnou	-1,4	Beroun	8,0
50	Zlín	6,4	Děčín	-1,5	Chrudim	7,9
51	Beroun	6,3	Náchod	-1,5	Svitavy	7,7
52	Uherské Hradiště	6,3	Tábor	-1,5	Trutnov	7,1
53	Chrudim	6,3	Uherské Hradiště	-1,7	Praha	6,8
54	Havlíčkův Brod	6,2	Český Krumlov	-1,8	Kolín	6,7
55	Cheb	6,2	Teplice	-1,8	Český Krumlov	6,4
56	Plzeň-město	5,9	Jihlava	-1,8	Plzeň-sever	6,4
57	Vyškov	5,9	Pardubice	-2,0	Liberec	6,2
58	Ústí nad Orlicí	5,8	Česká Lípa	-2,0	Česká Lípa	6,0
59	Náchod	5,7	Šumperk	-2,1	České Budějovice	5,7
60	Klatovy	5,6	Most	-2,1	Havlíčkův Brod	5,4
61	Domažlice	5,5	Louny	-2,2	Plzeň-jih	5,4
62	Plzeň-sever	5,4	Kolín	-2,2	Praha-východ	5,1
63	Praha	5,3	Chrudim	-2,2	Cheb	5,0
64	Pardubice	5,3	Písek	-2,2	Klatovy	4,9
65	České Budějovice	5,1	Opava	-2,2	Pelhřimov	4,8
66	Jičín	5,1	Prostějov	-2,2	Nymburk	4,8
67	Písek	5,0	Hodonín	-2,3	Jičín	4,7
68	Jindřichův Hradec	4,7	Tachov	-2,4	Rokycany	4,7
69	Plzeň-jih	4,7	Trutnov	-2,5	Mladá Boleslav	4,6
70	Praha-západ	4,6	Ústí nad Orlicí	-2,6	Pardubice	4,6
71	Rokycany	4,6	Jičín	-2,6	Písek	4,6
72	Rychnov nad Kněžnou	4,6	Břeclav	-2,9	Plzeň-město	4,3
73	Mladá Boleslav	4,4	Benešov	-3,0	Ústí nad Orlicí	4,3
74	Pelhřimov	4,4	Prachatice	-3,5	Benešov	4,0
75	Benešov	4,3	Jindřichův Hradec	-3,6	Tachov	3,7
76	Prachatice	4,3	České Budějovice	-4,1	Domažlice	3,5
77	Praha-východ	3,5	Jeseník	-4,8	Prachatice	3,1
	Celkem ČR	7,4	Celkem ČR	-1,1	Celkem ČR	9,8