



Úřad práce České republiky  
krajská pobočka  
v Českých Budějovicích

**Měsíční statistická zpráva**  
*září 2014*

**Zpracoval:** *Mgr. Jiří Beran, Mgr. Martina Kratochvílová*

[https://portal.mpsv.cz/upcr/kp/jhc/statistiky/mesicni\\_statisticka\\_zprava\\_za\\_zari\\_2014.docx](https://portal.mpsv.cz/upcr/kp/jhc/statistiky/mesicni_statisticka_zprava_za_zari_2014.docx)

## **Informace o nezaměstnanosti v Jihočeském kraji**

**k 30.9.2014**

*V tomto měsíci celkový počet uchazečů o zaměstnání oproti minulému měsíci poklesl o 2,1 % na 25 224 uchazečů, počet hlášených volných pracovních míst klesl o 4,7 % na 3 915 a podíl nezaměstnaných osob poklesl o 0,2 procentního bodu na 5,6 %.*

K 30.9.2014 evidoval Úřad práce ČR (ÚP ČR), Krajská pobočka v Českých Budějovicích celkem 25 224 uchazečů o zaměstnání. Jejich počet byl o 548 nižší než na konci předchozího měsíce, ve srovnání se stejným obdobím minulého roku byl nižší o 2 162 osob. Z tohoto počtu bylo 23 940 dosažitelných uchazečů o zaměstnání ve věku 15 – 64 let. Bylo to o 688 méně než na konci předchozího měsíce a o 2 306 osob méně ve srovnání se stejným obdobím minulého roku.

V průběhu měsíce bylo nově zaevidováno 3 887 osob. Ve srovnání s minulým měsícem to bylo více o 1 443 osob více a v porovnání se stejným obdobím předchozího roku o 78 osob více.

Z evidence během měsíce odešlo celkem 4 435 uchazečů (ukončená evidence, vyřazení uchazeči). Bylo to o 1 325 osob více než v předchozím měsíci a o 900 osob více než ve stejném měsíci minulého roku. Do zaměstnání z nich ve sledovaném měsíci nastoupilo 2 760, tj. o 756 více než v předchozím měsíci a o 748 více než ve stejném měsíci minulého roku, 742 uchazečů o zaměstnání bylo umístěno prostřednictvím úřadu práce tj. o 275 více než v předchozím měsíci a o 541 více než ve stejném období minulého roku, 1 675 uchazečů bylo vyřazeno bez umístění.

Ve všech okresech Jihočeského kraje byl zaznamenán pokles v počtu nezaměstnaných. Pouze v okrese Strakonice zůstal počet nezaměstnaných přibližně na stejné úrovni. Největší pokles byl zaznamenán v okresech Prachatice (-3,9 %), České Budějovice (-3,4 %) a Písek (-3,1 %).

Ke konci měsíce bylo evidováno na ÚP ČR, Krajské pobočce v Českých Budějovicích 13 596 žen. Jejich podíl na celkovém počtu uchazečů činil 53,9 %. V evidenci bylo 3 519 osob se zdravotním postižením, což představovalo 14,0 % z celkového počtu

nezaměstnaných. Ke konci tohoto měsíce bylo evidováno 1 853 absolventů škol všech stupňů vzdělání a mladistvých, jejich počet vzrostl ve srovnání s předchozím měsícem o 367 osob a ve srovnání se stejným měsícem minulého roku poklesl o 311 osob. Na celkové nezaměstnanosti se podíleli 7,3 %.

Podporu v nezaměstnanosti pobíralo 5 490 uchazečů o zaměstnání, tj. 21,8 % všech uchazečů vedených v evidenci.

Podíl nezaměstnaných osob, tj. počet dosažitelných uchazečů o zaměstnání ve věku 15 - 64 let k obyvatelstvu stejného věku, poklesl k 30.9.2014 na 5,6 % (meziměsíčně o 0,2 procentního bodu). Podíl nezaměstnaných stejný nebo vyšší než krajský průměr vykázaly 3 okresy – Český Krumlov (7,7 %), Tábor (7,1 %) a Strakonice (6,7 %). Nižší podíl nezaměstnaných byl zaznamenán v okrese Prachatice (4,1 %), Jindřichův Hradec (4,7 %), Písek (4,8 %) a České Budějovice (4,9 %). Podíl nezaměstnaných žen se oproti minulému měsíci snížil na 6,1 %, podíl nezaměstnaných mužů poklesl na 5,1 %.

Kraj evidoval k 30.9.2014 celkem 3 915 volných pracovních míst. Jejich počet byl o 194 nižší než v předchozím měsíci a o 1 193 vyšší než ve stejném měsíci minulého roku. Na jedno volné pracovní místo připadalo v průměru 6,4 uchazeče, z toho nejvíce v okresech Jindřichův Hradec (11,8), Tábor (10,8) a Strakonice (8,1). Z celkového počtu nahlášených volných míst bylo 502 vhodných pro osoby se zdravotním postižením (OZP), na jedno volné pracovní místo připadalo 7,0 uchazečů se zdravotním postižením. Volných pracovních míst pro absolventy a mladistvé bylo registrováno 829, na jedno volné místo připadalo 2,2 uchazečů této kategorie.

V rámci aktivní politiky zaměstnanosti (APZ) bylo od počátku roku do 30.9.2014 prostřednictvím příspěvků v rámci APZ podpořeno 5 862 uchazečů.

V tomto měsíci byly podpořeny prostřednictvím SÚPM – SVČ obory činnosti z oblasti služeb a výroby. Informace o vývoji nezaměstnanosti v ČR v elektronické formě jsou zveřejněny na internetové adrese <http://portal.mpsv.cz/upcr/kp/jhc/statistiky>.

## 1. Základní charakteristika vývoje nezaměstnanosti a volných pracovních míst v Jihočeském kraji

Tabulka č. 1 - Vývoj nezaměstnanosti

ukazatel (celkový počet)		stav k 30.9.2013	stav k 31.8.2014	stav k 30.9.2014
evidovaní uchazeči o zaměstnání		27 386	25 772	<b>25 224</b>
- z toho	Ženy	14 505	14 049	<b>13 596</b>
	absolventi a mladiství	2 164	1 486	<b>1 853</b>
	uchazeči se zdravotním postižením	3 657	3 573	<b>3 519</b>
uchazeči s nárokem na Pvn		5 891	6 070	<b>5 490</b>
podíl nezaměstnaných osob v % <sup>1)</sup>		6,1	5,8	<b>5,6</b>
volná pracovní místa		2 722	4 109	<b>3 915</b>
počet uchazečů na 1 volné pracovní místo		10,1	6,3	<b>6,4</b>

1) od ledna 2013 nový ukazatel registrované nezaměstnanosti (zpětně dopočítán až do ledna 2005, zveřejňován již ve IV. čtvrtletí 2012)

Tabulka č. 2 - Tok nezaměstnanosti

ukazatel (celkový počet)	stav k 30.9.2013	stav k 31.8.2014	stav k 30.9.2014
nově evidovaní uchazeči o zaměstnání - ve sled. měsíci	3 809	2 444	<b>3 887</b>
uchazeči s ukonč. evidencí a vyřazení - ve sled. měsíci	3 535	3 110	<b>4 435</b>
- z toho umístění celkem	2 012	2 004	<b>2 760</b>
- z toho umístění úřadem práce	201	467	<b>742</b>

## 2. Aktivní politika zaměstnanosti v Jihočeském kraji

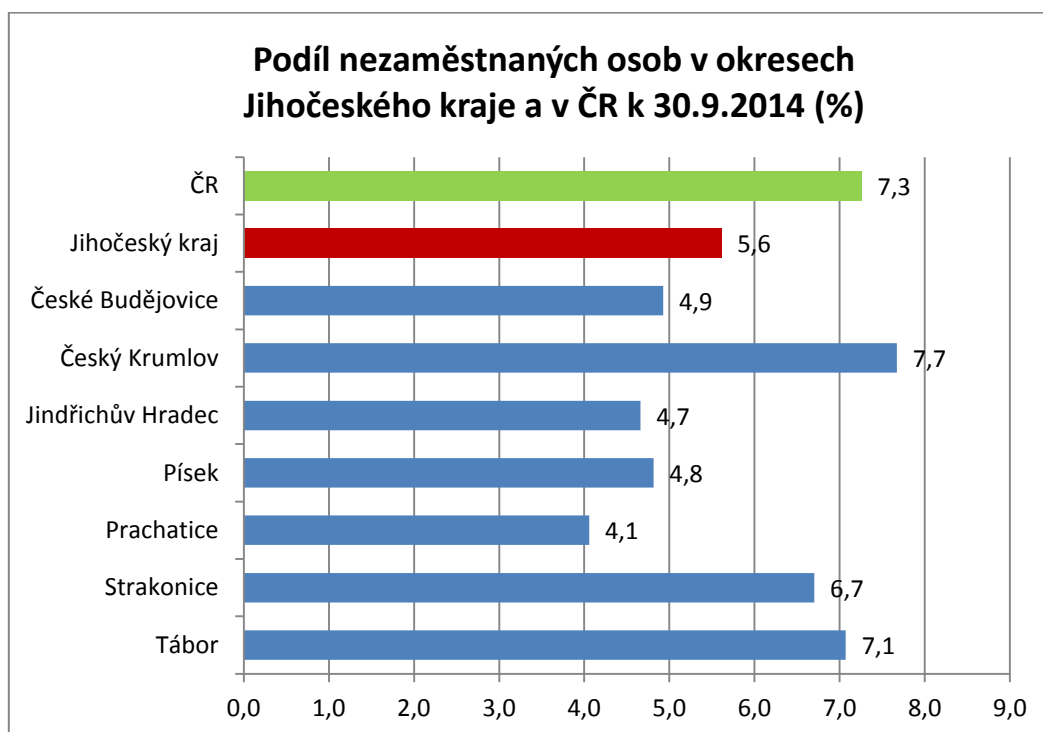
Tabulka č. 3 – Uchazeči o zaměstnání podpoření v rámci vybraných nástrojů APZ a rekvalifikace uchazečů a zájemců o zaměstnání

ukazatel (celkový počet)	stav na konci sled. měsíce k 30.9.2013	stav na konci sled. měsíce k 30.9.2014	stav od počátku roku k	
			30.9.2013	30.9.2014
<b>uchazeči podpoření v rámci APZ</b>				
veřejně prospěšné práce (VPP)	316	42	301	58
ESF - VPP <sup>1)</sup>	696	1 150	770	1 302
společensky účelná prac. místa (SÚPM)	431	114	497	129
ESF - SÚPM <sup>1)</sup>	601	1 583	638	2 044
SÚPM - samost výdělečná. činnost (SVČ)	182	130	124	90
chrán. prac. místa - SVČ osob se ZP	3	6	0	3
projekty ESF OP LZZ – cílené programy	172	165	164	144
<b>rekvalifikace uchazečů a zájemců o zaměstnání</b>				
uchazeči a zájemci zařazení do rekvalifikací vč. ESF	252	107	1 988	1 575
uchazeči a zájemci, kteří zahájili zvolenou rekvalifikaci vč. ESF	34	63	327	517

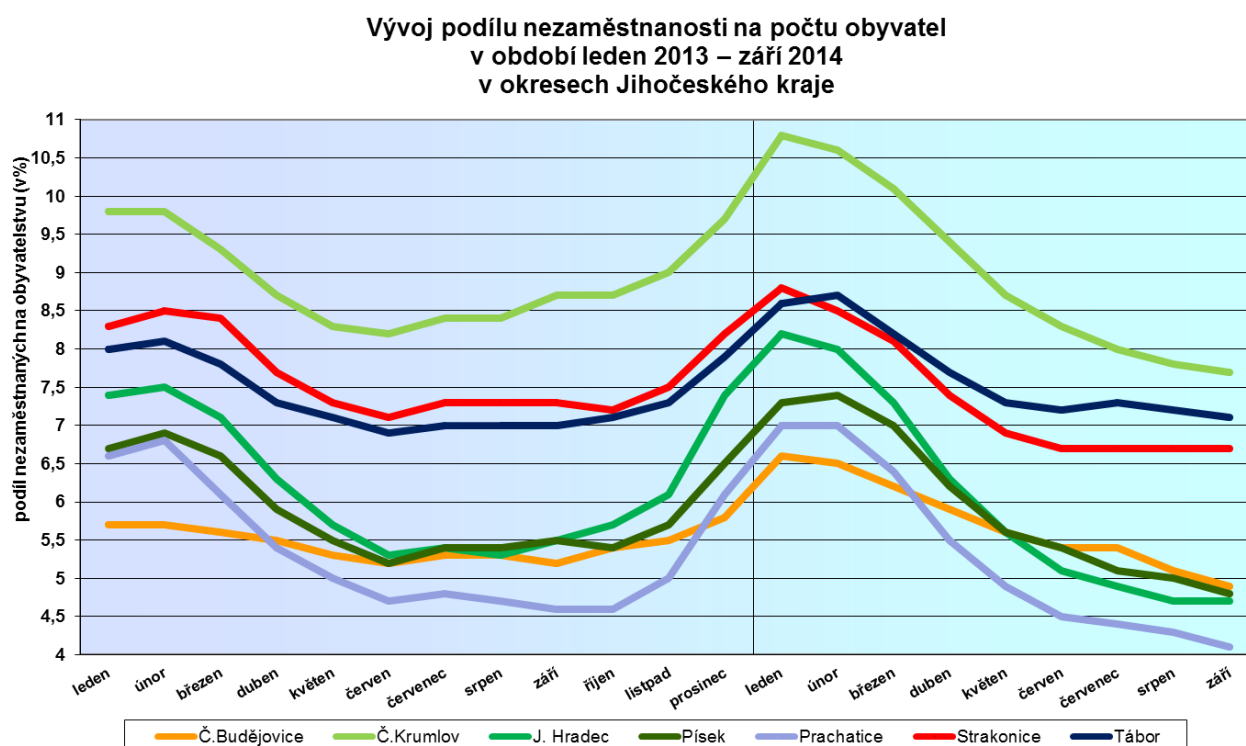
1) spolufinancováno převážně z Evropského sociálního fondu

## GRAFY

### 1. Podíl nezaměstnaných osob v okresech Jihočeského kraje a v ČR k 30.9.2014

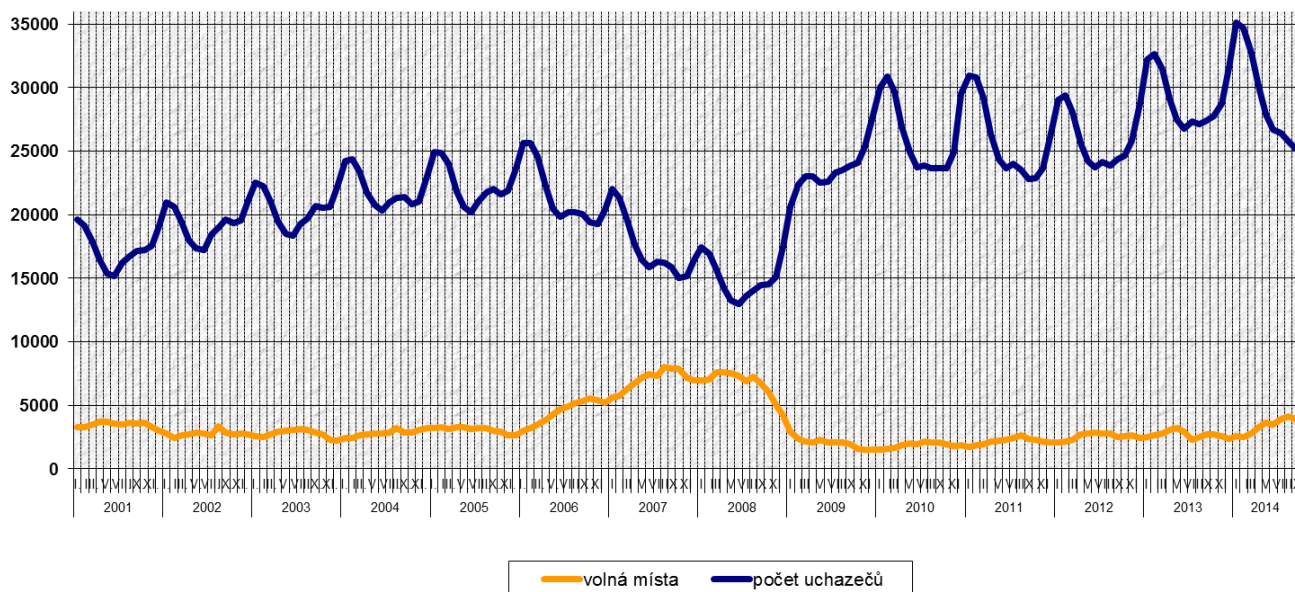


### 2. Vývoj podílu nezaměstnaných v Jihočeském kraji v období leden 2013 – září 2014 v okresech Jihočeského kraje



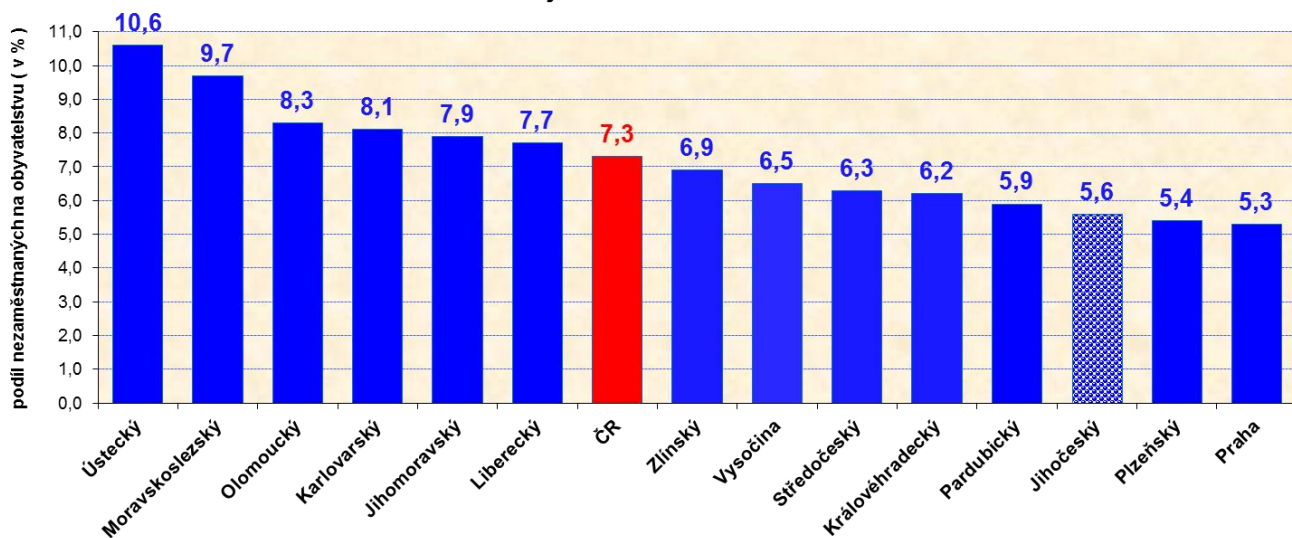
### 3. Vývoj počtu uchazečů a VPM v Jihočeském kraji v období leden 2001 – září 2014

Vývoj počtu evidovaných uchazečů a volných míst  
v Jihočeském kraji v období leden 2001 – září 2014



### 4. Podíl nezaměstnaných osob v jednotlivých krajích ČR k 30.9.2014 v %

Podíl nezaměstnaných na počtu obyvatel v České republice  
a v krajích ČR k 30. září 2014



## 5. Setřídění okresů k 30.9.2014

SETŘÍDĚNÍ OKRESŮ k 30. září 2014						
	podíl nezam. v %		meziměs. přírůst/ úbytek nezam. v %		počet uchazečů na 1 VPM	
1	Most	12,8	Opava	1,7	Ústí nad Labem	37,2
2	Ústí nad Labem	12,5	Sokolov	0,8	Sokolov	33,3
3	Bruntál	12,4	Břeclav	0,7	Karviná	32,8
4	Karviná	12,2	Mělník	0,7	Děčín	27,6
5	Ostrava-město	11,2	Chomutov	0,6	Bruntál	27,2
6	Chomutov	11,1	Litoměřice	0,5	Chomutov	24,4
7	Sokolov	9,9	Mladá Boleslav	0,4	Hodonín	22,9
8	Děčín	9,9	Karlovy Vary	0,4	Jeseník	22,1
9	Louny	9,7	Bruntál	0,4	Vsetín	17,9
10	Přerov	9,7	Vyškov	0,2	Vyškov	16,4
11	Hodonín	9,5	Třebíč	0,1	Opava	16,4
12	Teplice	9,2	Strakonice	0,1	Kladno	16,0
13	Znojmo	9,1	Most	0,0	Rakovník	15,8
14	Litoměřice	9,1	Nymburk	-0,1	Litoměřice	15,2
15	Brno-město	8,9	Ústí nad Labem	-0,1	Most	14,9
16	Jeseník	8,8	Praha-východ	-0,2	Olomouc	14,2
17	Kladno	8,5	Žďár nad Sázavou	-0,3	Kroměříž	14,1
18	Šumperk	8,5	Jindřichův Hradec	-0,3	Náchod	13,6
19	Příbram	8,4	Jablonec nad Nisou	-0,3	Znojmo	13,5
20	Třebíč	8,4	Kladno	-0,4	Třebíč	13,3
21	Liberec	8,3	Cheb	-0,4	Přerov	13,2
22	Olomouc	8,2	Náchod	-0,4	Mělník	12,9
23	Karlovy Vary	8,2	Karviná	-0,5	Šumperk	12,8
24	Kroměříž	8,0	Děčín	-0,5	Příbram	12,7
25	Kolín	8,0	Přerov	-0,6	Brno-venkov	12,3
26	Mělník	8,0	Rokycany	-0,6	Ostrava-město	12,3
27	Opava	7,8	Teplice	-0,6	Louny	12,2
28	Vsetín	7,8	Ostrava-město	-0,7	Brno-město	12,1
29	Česká Lípa	7,8	Plzeň-sever	-0,7	Žďár nad Sázavou	12,1
30	Nymburk	7,7	Nový Jičín	-0,7	Teplice	11,9
31	Český Krumlov	7,7	Prostějov	-0,7	Jindřichův Hradec	11,8
32	Trutnov	7,6	Blansko	-0,8	Blansko	11,7
33	Svitavy	7,4	Plzeň-jih	-0,8	Frýdek-Místek	11,5
34	Semily	7,4	Jeseník	-0,9	Hradec Králové	11,2
35	Kutná Hora	7,3	Kroměříž	-0,9	Tábor	10,8
36	Rakovník	7,1	Hradec Králové	-0,9	Karlovy Vary	10,7
37	Tábor	7,1	Louny	-0,9	Jablonec nad Nisou	10,1
38	Nový Jičín	7,0	Liberec	-1,0	Prostějov	9,9
39	Jablonec nad Nisou	6,9	Česká Lípa	-1,1	Nový Jičín	9,7
40	Frýdek-Místek	6,9	Hodonín	-1,1	Kutná Hora	9,7
41	Břeclav	6,9	Trutnov	-1,2	Zlín	9,2
42	Žďár nad Sázavou	6,9	Benešov	-1,2	Jihlava	9,0
43	Hradec Králové	6,9	Jičín	-1,3	Praha-západ	8,6
44	Strakonice	6,7	Šumperk	-1,3	Chrudim	8,6
45	Tachov	6,7	Beroun	-1,3	Uherské Hradiště	8,5
46	Prostějov	6,6	Brno-město	-1,4	Rychnov nad Kněžnou	8,1
47	Blansko	6,5	Příbram	-1,4	Strakonice	8,1
48	Brno-venkov	6,4	Olomouc	-1,4	Trutnov	8,1
49	Jihlava	6,3	Frýdek-Místek	-1,5	Svitavy	7,9
50	Beroun	6,2	Kolín	-1,6	Břeclav	7,4
51	Zlín	6,2	Semily	-1,6	Semily	7,4
52	Cheb	6,2	Český Krumlov	-1,8	Plzeň-sever	7,1
53	Chrudim	6,1	Rakovník	-1,8	Český Krumlov	6,7
54	Uherské Hradiště	6,1	Zlín	-1,8	Kolín	6,7
55	Havlíčkův Brod	6,0	Svitavy	-1,9	Praha	6,3
56	Vyškov	5,8	Rychnov nad Kněžnou	-1,9	Beroun	6,3
57	Ústí nad Orlicí	5,7	Ústí nad Orlicí	-2,0	Písek	5,9
58	Plzeň-město	5,7	Klatovy	-2,0	Česká Lípa	5,9
59	Náchod	5,6	Tábor	-2,1	Jičín	5,8
60	Klatovy	5,4	Chrudim	-2,2	Praha-východ	5,8
61	Plzeň-sever	5,4	Znojmo	-2,3	Liberec	5,7
62	Domažlice	5,4	Praha	-2,3	Mladá Boleslav	5,4
63	Praha	5,2	Tachov	-2,4	Plzeň-jih	5,4
64	Jičín	5,0	Praha-západ	-2,6	Havlíčkův Brod	5,2
65	Pardubice	5,0	Kutná Hora	-2,6	Pelhřimov	5,2
66	České Budějovice	4,9	Vsetín	-2,6	České Budějovice	5,0
67	Písek	4,8	Brno-venkov	-2,8	Nymburk	4,6
68	Jindřichův Hradec	4,7	Uherské Hradiště	-2,9	Klatovy	4,5
69	Plzeň-jih	4,6	Jihlava	-2,9	Cheb	4,5
70	Rokycany	4,5	Domažlice	-3,0	Rokycany	4,4
71	Praha-západ	4,5	Plzeň-město	-3,0	Plzeň-město	4,2
72	Rychnov nad Kněžnou	4,5	Písek	-3,1	Pardubice	4,1
73	Mladá Boleslav	4,4	Havlíčkův Brod	-3,3	Ústí nad Orlicí	3,9
74	Benešov	4,3	České Budějovice	-3,4	Tachov	3,6
75	Pelhřimov	4,2	Pelhřimov	-3,4	Domažlice	3,5
76	Prachatice	4,1	Prachatice	-3,9	Benešov	3,5
77	Praha-východ	3,4	Pardubice	-3,9	Prachatice	2,8
	Celkem ČR	7,3	Celkem ČR	-1,1	Celkem ČR	9,4