



Úřad práce České republiky  
krajská pobočka  
v Českých Budějovicích

**Měsíční statistická zpráva**  
*říjen 2014*

**Zpracoval:** *Mgr. Jiří Beran, Mgr. Martina Kratochvílová*

[https://portal.mpsv.cz/upcr/kp/jhc/statistiky/mesicni\\_statisticka\\_zprava\\_za\\_rijen\\_2014.docx](https://portal.mpsv.cz/upcr/kp/jhc/statistiky/mesicni_statisticka_zprava_za_rijen_2014.docx)

## **Informace o nezaměstnanosti v Jihočeském kraji**

**k 31.10.2014**

*V tomto měsíci celkový počet uchazečů o zaměstnání oproti minulému měsíci poklesl o 1,2 % na 24 932 uchazečů, počet hlášených volných pracovních míst klesl o 1,8 % na 3 843 a podíl nezaměstnaných osob poklesl o 0,1 procentního bodu na 5,5 %.*

K 31.10.2014 evidoval Úřad práce ČR (ÚP ČR), Krajská pobočka v Českých Budějovicích celkem 24 932 uchazečů o zaměstnání. Jejich počet byl o 292 nižší než na konci předchozího měsíce, ve srovnání se stejným obdobím minulého roku byl nižší o 2 800 osob. Z tohoto počtu bylo 23 940 dosažitelných uchazečů o zaměstnání ve věku 15 – 64 let. Bylo to o 461 méně než na konci předchozího měsíce a o 3 082 osob méně ve srovnání se stejným obdobím minulého roku.

V průběhu měsíce bylo nově zaevidováno 1 705 osob. Ve srovnání s minulým měsícem to bylo méně o 2 182 osob a v porovnání se stejným obdobím předchozího roku o 1 250 osob méně.

Z evidence během měsíce odešlo celkem 3 562 uchazečů (ukončená evidence, vyřazení uchazeči). Bylo to o 873 osob méně než v předchozím měsíci a o 953 osob více než ve stejném měsíci minulého roku. Do zaměstnání z nich ve sledovaném měsíci nastoupilo 2 338, tj. o 422 méně než v předchozím měsíci a o 1 071 více než ve stejném měsíci minulého roku, 744 uchazečů o zaměstnání bylo umístěno prostřednictvím úřadu práce tj. o 2 více než v předchozím měsíci a o 600 více než ve stejném období minulého roku, 1 224 uchazečů bylo vyřazeno bez umístění.

Ve většině okresů Jihočeského kraje byl zaznamenán pokles v počtu nezaměstnaných. K nárůstu došlo pouze v okrese Jindřichův Hradec (0,7 %) a Prachatice (1,6 %). Největší pokles byl zaznamenán v okresech Písek (-3,4 %), a Strakonice (-2,9 %).

Ke konci měsíce bylo evidováno na ÚP ČR, Krajské pobočce v Českých Budějovicích 13 452 žen. Jejich podíl na celkovém počtu uchazečů činil 54,0 %. V evidenci bylo 3 506 osob se zdravotním postižením, což představovalo 14,1 % z celkového počtu nezaměstnaných. Ke konci tohoto měsíce bylo evidováno 1 819 absolventů škol všech

stupňů vzdělání a mladistvých, jejich počet se snížil ve srovnání s předchozím měsícem o 34 osob a ve srovnání se stejným měsícem minulého roku poklesl o 426 osob. Na celkové nezaměstnanosti se podíleli 7,3 %.

Podporu v nezaměstnanosti pobíralo 5 541 uchazečů o zaměstnání, tj. 22,2 % všech uchazečů vedených v evidenci.

Podíl nezaměstnaných osob, tj. počet dosažitelných uchazečů o zaměstnání ve věku 15 - 64 let k obyvatelstvu stejného věku, poklesl k 31.10.2014 na 5,5 % (meziměsíčně o 0,1 procentního bodu). Podíl nezaměstnaných stejný nebo vyšší než krajský průměr vykázaly 3 okresy – Český Krumlov (7,5 %), Tábor (6,9 %) a Strakonice (6,5 %). Nižší podíl nezaměstnaných byl zaznamenán v okrese Prachatice (4,0 %), Písek (4,6 %), Jindřichův Hradec (4,7 %) a České Budějovice (4,9 %). Podíl nezaměstnaných žen se oproti minulému měsíci snížil na 6,0 %, podíl nezaměstnaných mužů poklesl na 5,0 %.

Kraj evidoval k 31.10.2014 celkem 3 843 volných pracovních míst. Jejich počet byl o 72 nižší než v předchozím měsíci a o 1 123 vyšší než ve stejném měsíci minulého roku. Na jedno volné pracovní místo připadalo v průměru 6,5 uchazeče, z toho nejvíce v okresech Jindřichův Hradec (13,4), Tábor (10,6) a Strakonice (10,2). Z celkového počtu nahlášených volných míst bylo 426 vhodných pro osoby se zdravotním postižením (OZP), na jedno volné pracovní místo připadalo 8,2 uchazečů se zdravotním postižením. Volných pracovních míst pro absolventy a mladistvé bylo registrováno 912, na jedno volné místo připadalo 2,0 uchazečů této kategorie.

V rámci aktivní politiky zaměstnanosti (APZ) bylo od počátku roku do 31.10.2014 prostřednictvím příspěvků v rámci APZ podpořeno 6 630 uchazečů.

V tomto měsíci byly podpořeny prostřednictvím SÚPM – SVČ obory činnosti z oblasti služeb a obchodu. Informace o vývoji nezaměstnanosti v ČR v elektronické formě jsou zveřejněny na internetové adrese <http://portal.mpsv.cz/upcr/kp/jhc/statistiky>.

## 1. Základní charakteristika vývoje nezaměstnanosti a volných pracovních míst v Jihočeském kraji

Tabulka č. 1 - Vývoj nezaměstnanosti

ukazatel (celkový počet)		stav k 31.10.2013	stav k 30.9.2014	stav k 31.10.2014
evidovaní uchazeči o zaměstnání		27 732	25 224	<b>24 932</b>
- z toho	ženy	14 666	13 596	<b>13 452</b>
	absolventi a mladiství	2 245	1 853	<b>1 819</b>
	uchazeči se zdravotním postižením	3 667	3 519	<b>3 506</b>
uchazeči s nárokem na Pvn		5 973	5 490	<b>5 541</b>
podíl nezaměstnaných osob v % <sup>1)</sup>		6,2	5,6	<b>5,5</b>
volná pracovní místa		2 720	3 915	<b>3 843</b>
počet uchazečů na 1 volné pracovní místo		10,2	6,4	<b>6,5</b>

1) od ledna 2013 nový ukazatel registrované nezaměstnanosti (zpětně dopočítán až do ledna 2005, zveřejňován již ve IV. čtvrtletí 2012)

Tabulka č. 2 - Tok nezaměstnanosti

ukazatel (celkový počet)	stav k 31.10.2013	stav k 30.9.2014	stav k 31.10.2014
nově evidovaní uchazeči o zaměstnání - ve sled. měsíci	2 955	3 887	<b>1 705</b>
uchazeči s ukonč. evidencí a vyřazení - ve sled. měsíci	2 609	4 435	<b>3 562</b>
- z toho umístění celkem	1 267	2 760	<b>2 338</b>
- z toho umístění úřadem práce	144	742	<b>744</b>

## 2. Aktivní politika zaměstnanosti v Jihočeském kraji

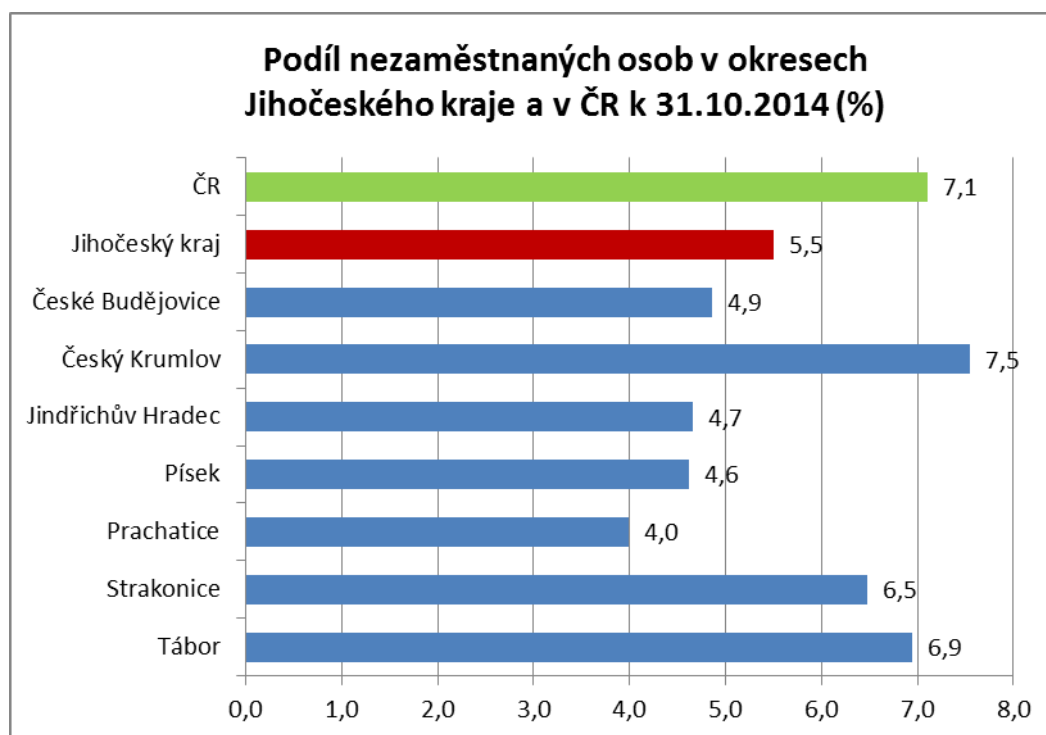
Tabulka č. 3 – Uchazeči o zaměstnání podpoření v rámci vybraných nástrojů APZ a rekvalifikace uchazečů a zájemců o zaměstnání

ukazatel (celkový počet)	stav na konci sled. měsíce		stav od počátku roku k	
	31.10.2013	31.10.2014	31.10.2013	31.10.2014
<b>uchazeči podpoření v rámci APZ</b>				
veřejně prospěšné práce (VPP)	326	42	362	59
ESF - VPP <sup>1)</sup>	621	971	780	1 345
společensky účelná prac. místa (SÚPM)	511	83	591	132
ESF - SÚPM <sup>1)</sup>	544	1 600	638	2 301
SÚPM - samost výdělečná. činnost (SVC)	182	130	124	90
chrán. prac. místa - SVC osob se ZP	3	6	0	3
projekty ESF OP LZZ – cílené programy	189	187	193	168
<b>rekvalifikace uchazečů a zájemců o zaměstnání</b>				
uchazeči a zájemci zařazení do rekvalifikací vč. ESF	288	184	2 691	1 869
uchazeči a zájemci, kteří zahájili zvolenou rekvalifikaci vč. ESF	50	116	373	650

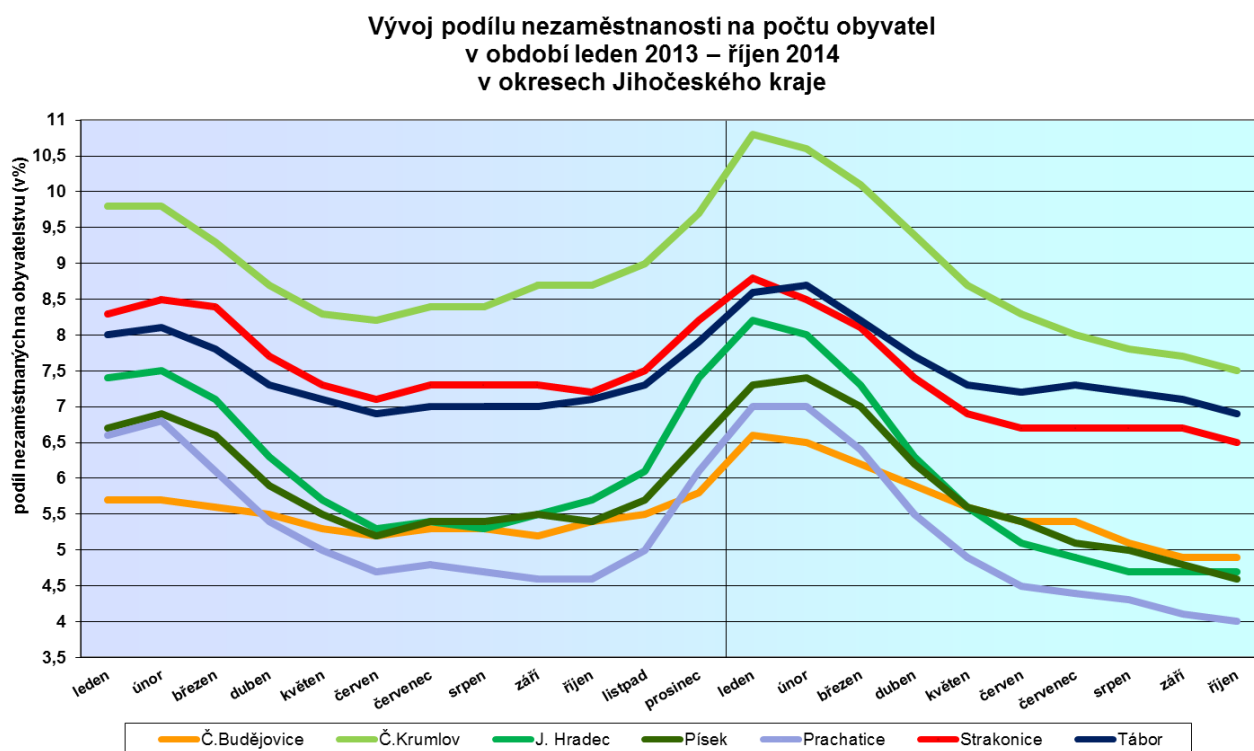
1) spolufinancováno převážně z Evropského sociálního fondu

## GRAFY

### 1. Podíl nezaměstnaných osob v okresech Jihočeského kraje a v ČR k 31.10.2014

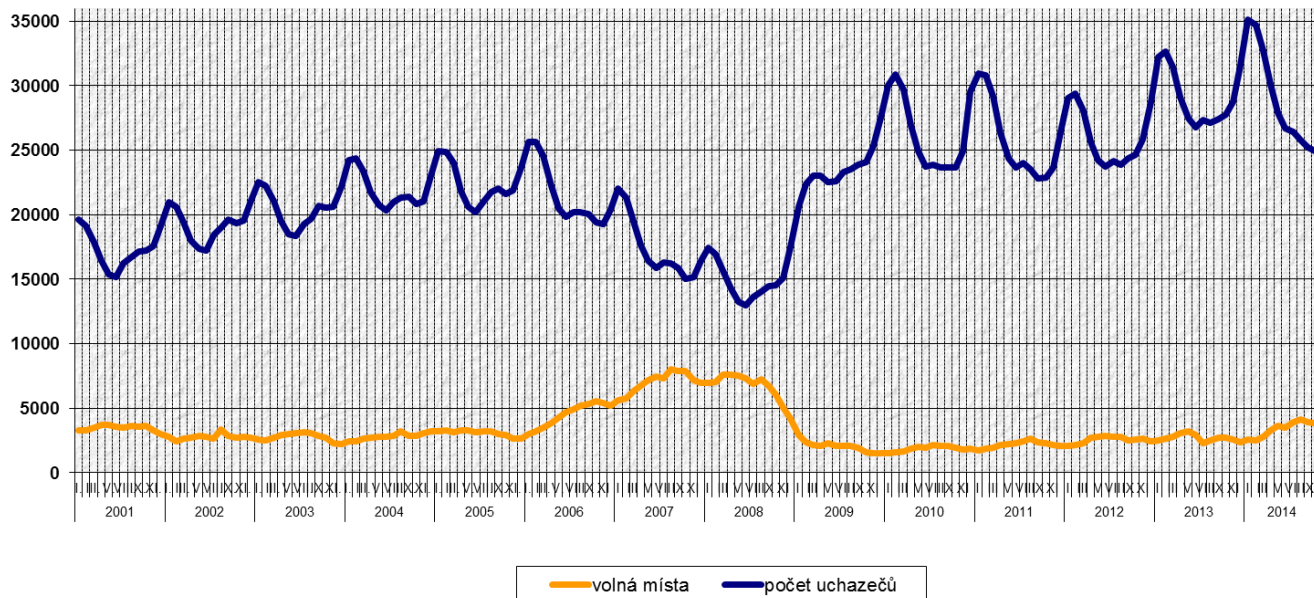


### 2. Vývoj podílu nezaměstnaných v Jihočeském kraji v období leden 2013 – říjen 2014 v okresech Jihočeského kraje



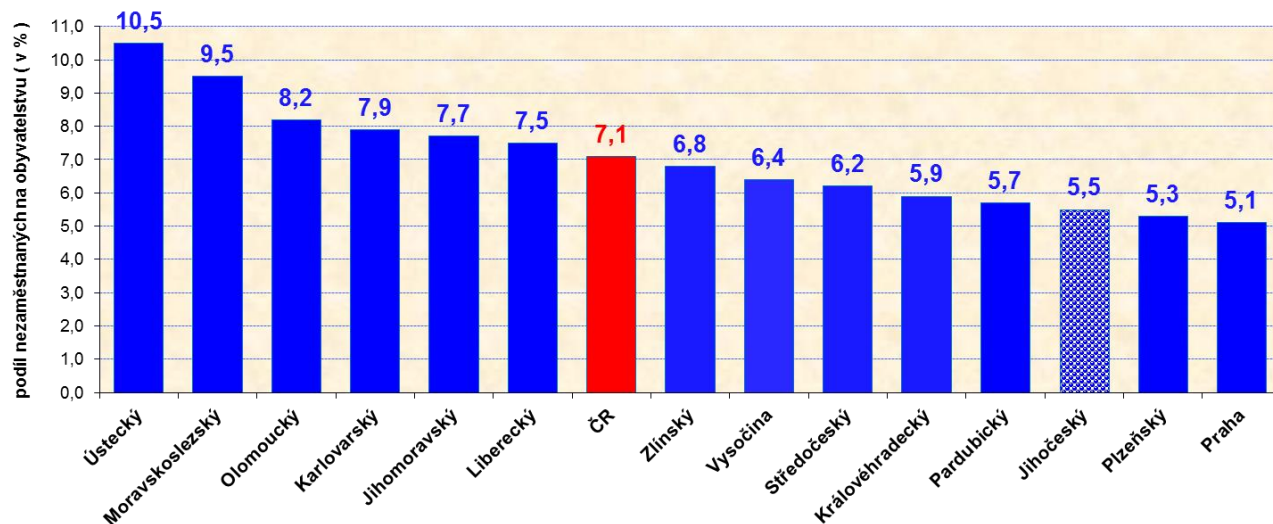
### 3. Vývoj počtu uchazečů a VPM v Jihočeském kraji v období leden 2001 – říjen 2014

Vývoj počtu evidovaných uchazečů a volných míst v Jihočeském kraji v období leden 2001 – říjen 2014



### 4. Podíl nezaměstnaných osob v jednotlivých krajích ČR k 31.10.2014 v %

Podíl nezaměstnaných na počtu obyvatel v České republice a v krajích ČR k 31. říjnu 2014



## 5. Setřídění okresů k 31.10.2014

SETŘÍDĚNÍ OKRESŮ k 31. říjnu 2014						
	podíl nezam. v %		meziměs. přírůst/ úbytek nezam. v %		počet uchazečů na 1 VPM	
1	Most	12,7	Prachatice	1,6	Karviná	35,8
2	Ústí nad Labem	12,5	Jindřichův Hradec	0,7	Ústí nad Labem	34,0
3	Bruntál	12,3	Třebíč	0,4	Sokolov	31,9
4	Karviná	12,0	Znojmo	0,0	Hodonín	29,8
5	Chomutov	11,1	Semily	-0,3	Jeseník	27,6
6	Ostrava-město	11,1	Jeseník	-0,4	Děčín	26,9
7	Děčín	9,8	Ústí nad Labem	-0,4	Chomutov	26,3
8	Sokolov	9,8	Mladá Boleslav	-0,5	Bruntál	24,6
9	Louny	9,6	Jihlava	-0,5	Opava	17,2
10	Přerov	9,5	Bruntál	-0,6	Vyškov	16,2
11	Hodonín	9,2	Plzeň-jih	-0,6	Litoměřice	16,1
12	Znojmo	9,1	Děčín	-0,7	Vsetín	15,9
13	Litoměřice	8,9	Chomutov	-0,7	Louny	14,6
14	Teplice	8,9	Ostrava-město	-0,8	Most	14,5
15	Jeseník	8,8	České Budějovice	-0,8	Kroměříž	14,2
16	Brno-město	8,8	Most	-0,9	Kladno	13,8
17	Třebíč	8,4	Brno-město	-0,9	Jindřichův Hradec	13,4
18	Kladno	8,3	Vsetín	-1,0	Brno-venkov	13,1
19	Příbram	8,3	Cheb	-1,0	Olomouc	13,1
20	Šumperk	8,2	Český Krumlov	-1,0	Třebíč	12,9
21	Olomouc	8,1	Příbram	-1,3	Náchod	12,6
22	Liberec	8,1	Prostějov	-1,3	Znojmo	12,3
23	Karlovy Vary	8,0	Olomouc	-1,3	Přerov	12,3
24	Kroměříž	7,9	Karviná	-1,4	Mělník	12,1
25	Mělník	7,8	Louny	-1,4	Brno-město	11,8
26	Kolín	7,8	Trutnov	-1,4	Teplice	11,4
27	Vsetín	7,7	Praha	-1,5	Příbram	11,3
28	Opava	7,6	Litoměřice	-1,6	Žďár nad Sázavou	11,2
29	Nymburk	7,6	Havlíčkův Brod	-1,6	Prostějov	11,1
30	Český Krumlov	7,5	Mělník	-1,6	Frýdek-Místek	10,9
31	Česká Lípa	7,5	Tábor	-1,6	Šumperk	10,8
32	Trutnov	7,5	Sokolov	-1,6	Ostrava-město	10,8
33	Semily	7,3	Zlín	-1,7	Blansko	10,8
34	Svitavy	7,2	Karlovy Vary	-1,8	Tábor	10,6
35	Kutná Hora	7,1	Jablonec nad Nisou	-1,8	Rakovník	10,6
36	Rakovník	7,0	Kladno	-1,8	Hradec Králové	10,5
37	Tábor	6,9	Kolín	-1,9	Jihlava	10,3
38	Jablonec nad Nisou	6,8	Břeclav	-2,0	Strakonice	10,2
39	Žďár nad Sázavou	6,7	Přerov	-2,0	Zlín	9,8
40	Nový Jičín	6,7	Klatovy	-2,0	Jablonec nad Nisou	9,6
41	Frýdek-Místek	6,7	Kroměříž	-2,1	Kutná Hora	9,5
42	Břeclav	6,7	Nymburk	-2,1	Karlovy Vary	8,6
43	Hradec Králové	6,6	Praha-západ	-2,2	Svitavy	8,3
44	Tachov	6,5	Opava	-2,3	Břeclav	8,0
45	Prostějov	6,5	Hodonín	-2,3	Nový Jičín	7,9
46	Strakonice	6,5	Brno-venkov	-2,3	Uherské Hradiště	7,6
47	Blansko	6,3	Šumperk	-2,4	Český Krumlov	7,3
48	Brno-venkov	6,2	Praha-východ	-2,4	Trutnov	7,3
49	Jihlava	6,2	Pelhřimov	-2,5	Rychnov nad Kněžnou	7,2
50	Cheb	6,1	Žďár nad Sázavou	-2,6	Plzeň-sever	7,1
51	Zlín	6,1	Pardubice	-2,6	Chrudim	7,1
52	Uherské Hradiště	5,9	Rakovník	-2,7	Česká Lípa	7,1
53	Chrudim	5,9	Frýdek-Místek	-2,7	Praha-západ	7,0
54	Beroun	5,8	Svitavy	-2,7	Semily	6,7
55	Havlíčkův Brod	5,8	Blansko	-2,8	Praha-východ	6,1
56	Vyškov	5,5	Strakonice	-2,9	Mladá Boleslav	6,0
57	Plzeň-město	5,5	Teplice	-2,9	Pelhřimov	6,0
58	Ústí nad Orlicí	5,5	Uherské Hradiště	-2,9	Beroun	5,9
59	Náchod	5,4	Náchod	-3,0	Jičín	5,9
60	Klatovy	5,3	Liberec	-3,1	Kolín	5,8
61	Plzeň-sever	5,2	Plzeň-město	-3,1	Praha	5,6
62	Domažlice	5,1	Kutná Hora	-3,1	Havlíčkův Brod	5,5
63	Praha	5,1	Tachov	-3,2	Liberec	5,3
64	Pardubice	4,9	Vyškov	-3,2	Písek	5,2
65	České Budějovice	4,9	Hradec Králové	-3,3	České Budějovice	5,0
66	Jičín	4,7	Ústí nad Orlicí	-3,3	Plzeň-jih	4,9
67	Jindřichův Hradec	4,7	Chrudim	-3,4	Klatovy	4,8
68	Plzeň-jih	4,6	Plzeň-sever	-3,4	Nymburk	4,7
69	Písek	4,6	Písek	-3,4	Ústí nad Orlicí	4,3
70	Mladá Boleslav	4,4	Česká Lípa	-3,4	Cheb	4,2
71	Rokycany	4,4	Rokycany	-3,7	Plzeň-město	3,8
72	Praha-západ	4,4	Nový Jičín	-3,7	Pardubice	3,7
73	Rychnov nad Kněžnou	4,2	Benešov	-3,8	Rokycany	3,4
74	Pelhřimov	4,1	Domažlice	-4,4	Tachov	3,3
75	Benešov	4,1	Rychnov nad Kněžnou	-5,1	Benešov	3,2
76	Prachatice	4,0	Beroun	-5,3	Domažlice	3,0
77	Praha-východ	3,3	Jičín	-5,3	Prachatice	2,6
	Celkem ČR	7,1	Celkem ČR	-1,8	Celkem ČR	8,9