



Úřad práce České republiky
krajská pobočka
v Českých Budějovicích

Měsíční statistická zpráva
listopad 2014

Zpracoval: *Mgr. Jiří Beran, Mgr. Martina Kratochvílová*

https://portal.mpsv.cz/upcr/kp/jhc/statistiky/mesicni_statisticka_zprava_za_listopad_2014.docx

Informace o nezaměstnanosti v Jihočeském kraji

k 30.11.2014

V tomto měsíci se celkový počet uchazečů o zaměstnání oproti minulému měsíci zvýšil o 1,1 % na 25 196 uchazečů, počet hlášených volných pracovních míst se zvýšil o 5,6 % na 4 059 a podíl nezaměstnaných osob se zvýšil o 0,1 procentního bodu na 5,6 %.

K 30.11.2014 evidoval Úřad práce ČR (ÚP ČR), Krajská pobočka v Českých Budějovicích celkem 25 196 uchazečů o zaměstnání. Jejich počet byl o 264 vyšší než na konci předchozího měsíce, ve srovnání se stejným obdobím minulého roku byl nižší o 3 575 osob. Z tohoto počtu bylo 23 916 dosažitelných uchazečů o zaměstnání ve věku 15 – 64 let. Bylo to o 437 více než na konci předchozího měsíce a o 3 699 osob méně ve srovnání se stejným obdobím minulého roku.

V průběhu měsíce bylo nově zaevidováno 3 470 osob. Ve srovnání s minulým měsícem to bylo více o 1 765 osob a v porovnání se stejným obdobím předchozího roku o 78 osob více.

Z evidence během měsíce odešlo celkem 3 206 uchazečů (ukončená evidence, vyřazení uchazeči). Bylo to o 356 osob méně než v předchozím měsíci a o 853 osob více než ve stejném měsíci minulého roku. Do zaměstnání z nich ve sledovaném měsíci nastoupilo 2 071, tj. o 267 méně než v předchozím měsíci a o 1 087 více než ve stejném měsíci minulého roku, 783 uchazečů o zaměstnání bylo umístěno prostřednictvím úřadu práce tj. o 39 více než v předchozím měsíci a o 660 více než ve stejném období minulého roku, 1 135 uchazečů bylo vyřazeno bez umístění.

Ve většině okresů Jihočeského kraje byl zaznamenán nárůst v počtu nezaměstnaných. K poklesu došlo pouze v okrese Strakonice (- 0,9 %) a Tábor (- 0,8 %). Největší nárůst byl zaznamenán v okresech Jindřichův Hradec (4,0 %), Písek (3,3 %) a Prachatice (3,2 %).

Ke konci měsíce bylo evidováno na ÚP ČR, Krajské pobočce v Českých Budějovicích 13 429 žen. Jejich podíl na celkovém počtu uchazečů činil 53,3 %. V evidenci bylo 3 529 osob se zdravotním postižením, což představovalo 14,0 % z celkového počtu nezaměstnaných. Ke konci tohoto měsíce bylo evidováno 1 650 absolventů škol všech stupňů vzdělání a mladistvých, jejich počet se snížil ve srovnání s předchozím měsícem

o 169 osob a ve srovnání se stejným měsícem minulého roku poklesl o 549 osob. Na celkové nezaměstnanosti se podíleli 6,5 %.

Podporu v nezaměstnanosti pobíralo 6 013 uchazečů o zaměstnání, tj. 23,9 % všech uchazečů vedených v evidenci.

Podíl nezaměstnaných osob, tj. počet dosažitelných uchazečů o zaměstnání ve věku 15 - 64 let k obyvatelstvu stejného věku, vzrostl k 30.11.2014 na 5,6 % (meziměsíčně o 0,1 procentního bodu). Podíl nezaměstnaných stejný nebo vyšší než krajský průměr vykázaly 3 okresy – Český Krumlov (7,8 %), Tábor (6,9 %) a Strakonice (6,5 %). Nižší podíl nezaměstnaných byl zaznamenán v okrese Prachatice (4,2 %), Písek (4,8 %), Jindřichův Hradec (4,9 %) a České Budějovice (4,9 %). Podíl nezaměstnaných žen se oproti minulému měsíci zvýšil na 6,1 %, podíl nezaměstnaných mužů se zvýšil na 5,2 %.

Kraj evidoval k 30.11.2014 celkem 4 059 volných pracovních míst. Jejich počet byl o 216 vyšší než v předchozím měsíci a o 1 521 vyšší než ve stejném měsíci minulého roku. Na jedno volné pracovní místo připadalo v průměru 6,2 uchazeče, z toho nejvíce v okresech Jindřichův Hradec (13,0), Tábor (9,6) a Strakonice (8,7). Z celkového počtu nahlášených volných míst bylo 402 vhodných pro osoby se zdravotním postižením (OZP), na jedno volné pracovní místo připadalo 8,8 uchazečů se zdravotním postižením. Volných pracovních míst pro absolventy a mladistvé bylo registrováno 977, na jedno volné místo připadalo 1,7 uchazečů této kategorie.

V rámci aktivní politiky zaměstnanosti (APZ) bylo od počátku roku do 30.11.2014 prostřednictvím příspěvků v rámci APZ podpořeno 7 355 uchazečů.

V tomto měsíci byly podpořeny prostřednictvím SÚPM – SVČ obory činnosti převážně z oblasti služeb. Informace o vývoji nezaměstnanosti v ČR v elektronické formě jsou zveřejněny na internetové adrese <http://portal.mpsv.cz/upcr/kp/jhc/statistiky>.

1. Základní charakteristika vývoje nezaměstnanosti a volných pracovních míst v Jihočeském kraji

Tabulka č. 1 - Vývoj nezaměstnanosti

ukazatel (celkový počet)		stav k 30.11.2013	stav k 31.10.2014	stav k 30.11.2014
evidovaní uchazeči o zaměstnání		28 771	24 932	25 196
- z toho	ženy	15 064	13 452	13 429
	absolventi a mladiství	2 199	1 819	1 650
	uchazeči se zdravotním postižením	3 705	3 506	3 529
uchazeči s nárokem na Pvn		6 449	5 541	6 013
podíl nezaměstnaných osob v % ¹⁾		6,4	5,5	5,6
volná pracovní místa		2 538	3 843	4 059
počet uchazečů na 1 volné pracovní místo		11,3	6,5	6,2

1) od ledna 2013 nový ukazatel registrované nezaměstnanosti (zpětně dopočítán až do ledna 2005, zveřejňován již ve IV. čtvrtletí 2012)

Tabulka č. 2 - Tok nezaměstnanosti

ukazatel (celkový počet)	stav k 30.11.2013	stav k 31.10.2014	stav k 30.11.2014
nově evidovaní uchazeči o zaměstnání - ve sled. měsíci	3 392	1 705	3 470
uchazeči s ukonč. evidencí a vyřazení - ve sled. měsíci	2 353	3 562	3 206
- z toho umístění celkem	984	2 338	2 071
- z toho umístění úřadem práce	123	744	783

2. Aktivní politika zaměstnanosti v Jihočeském kraji

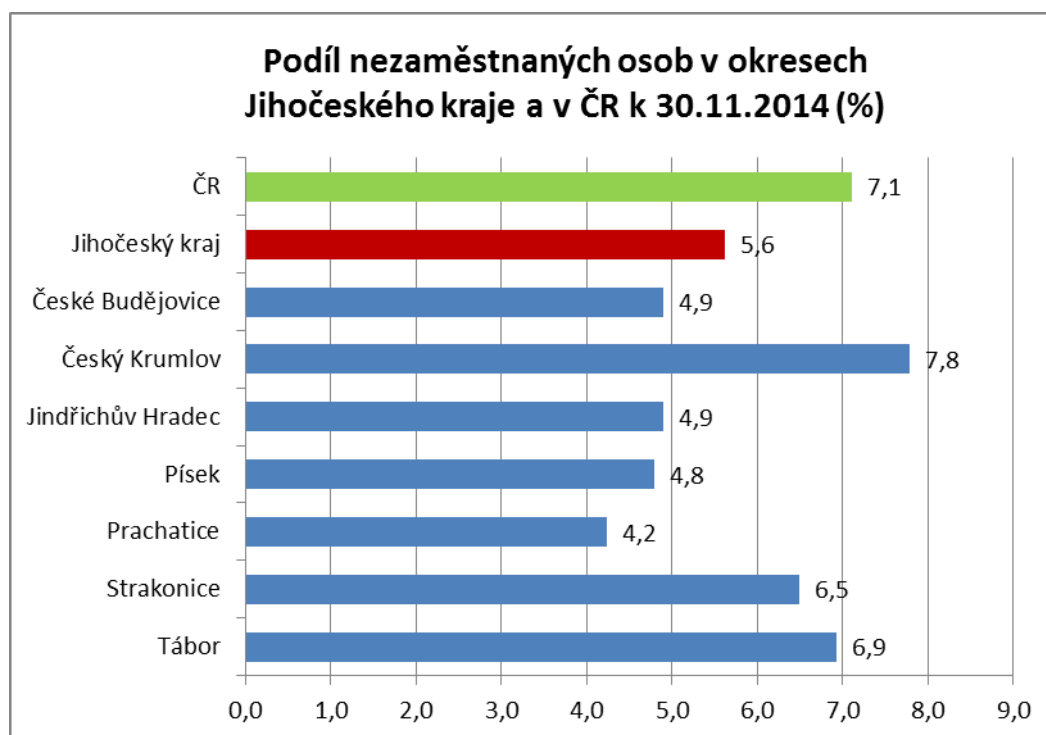
Tabulka č. 3 – Uchazeči o zaměstnání podpoření v rámci vybraných nástrojů APZ a rekvalifikace uchazečů a zájemců o zaměstnání

ukazatel (celkový počet)	stav na konci sled. měsíce		stav od počátku roku k	
	30.11.2013	30.11.2014	30.11.2013	30.11.2014
uchazeči podpoření v rámci APZ				
veřejně prospěšné práce (VPP)	265	35	401	60
ESF - VPP ¹⁾	420	848	780	1 391
společensky účelná prac. místa (SÚPM)	458	85	729	136
ESF - SÚPM ¹⁾	424	1 768	655	2 705
SÚPM - samost výdělečná. činnost (SVC)	168	116	155	107
chrán. prac. místa - SVC osob se ZP	3	6	0	3
projekty ESF OP LZZ – cílené programy	175	216	212	201
rekvalifikace uchazečů a zájemců o zaměstnání				
uchazeči a zájemci zařazení do rekvalifikací vč. ESF	222	0	2 642	2036
uchazeči a zájemci, kteří zahájili zvolenou rekvalifikaci vč. ESF	46	108	410	716

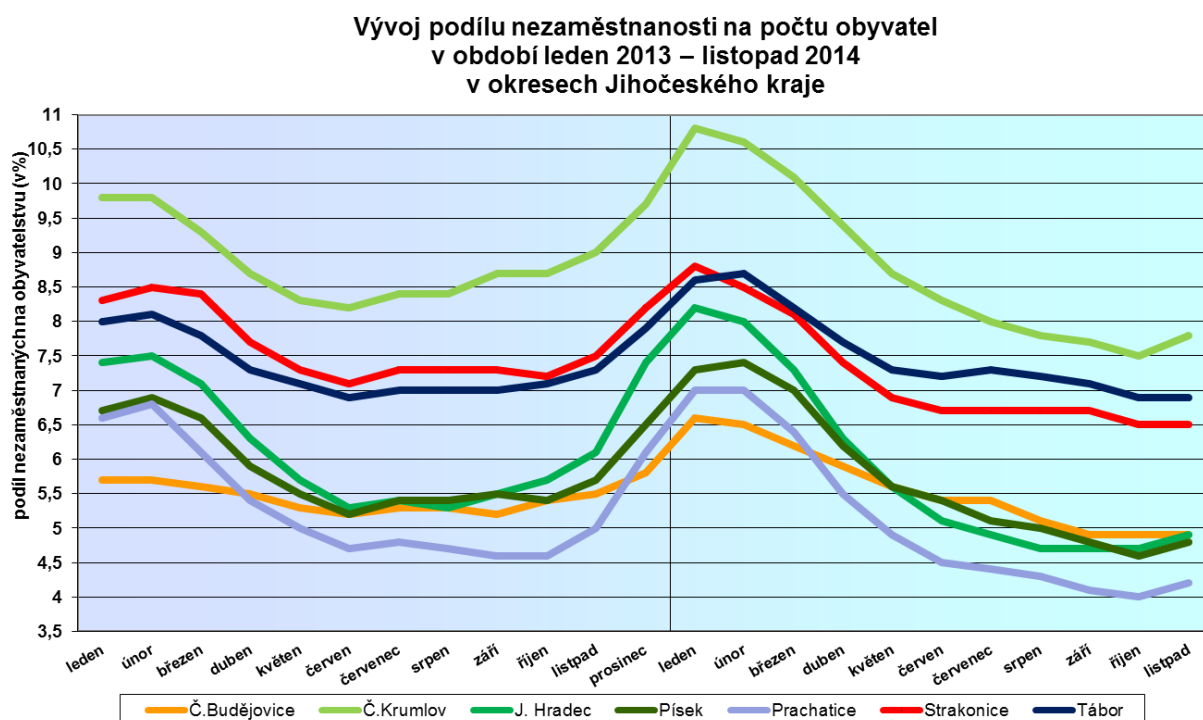
1) spolufinancováno převážně z Evropského sociálního fondu

GRAFY

1. Podíl nezaměstnaných osob v okresech Jihočeského kraje a v ČR k 30.11.2014

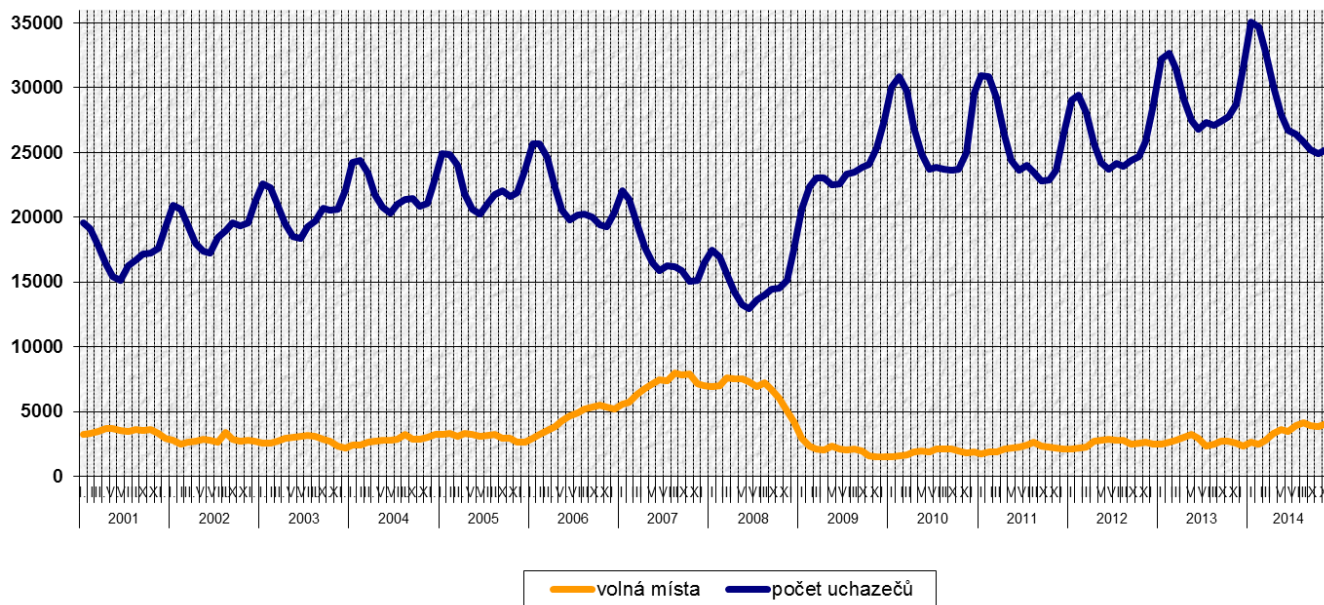


2. Vývoj podílu nezaměstnaných v Jihočeském kraji v období leden 2013 – listopad 2014 v okresech Jihočeského kraje



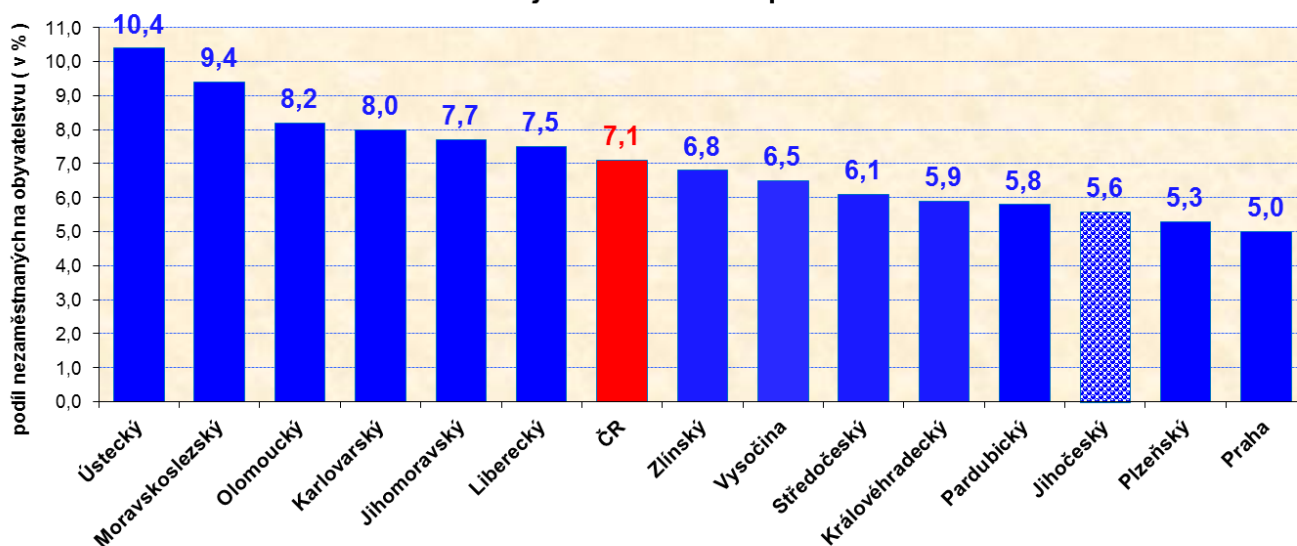
3. Vývoj počtu uchazečů a VPM v Jihočeském kraji v období leden 2001 – listopad 2014

Vývoj počtu evidovaných uchazečů a volných míst v Jihočeském kraji v období leden 2001 – listopad 2014



4. Podíl nezaměstnaných osob v jednotlivých krajích ČR k 30.11.2014 v %

Podíl nezaměstnaných na počtu obyvatel v České republice a v krajích ČR k 30. listopadu 2014



5. Setřídění okresů k 30.11.2014

SETŘÍDĚNÍ OKRESŮ k 30. listopadu 2014						
	podíl nezam. v %		meziměs. přírůst./ úbytek nezam. v %		počet uchazečů na 1 VPM	
1	Most	12,6	Jeseník	6,4	Karviná	34,7
2	Ústí nad Labem	12,4	Klatovy	5,9	Jeseník	31,7
3	Bruntál	12,4	Znojmo	4,6	Ústí nad Labem	31,1
4	Karviná	11,9	Jindřichův Hradec	4,0	Děčín	27,5
5	Chomutov	10,9	Písek	3,3	Bruntál	27,3
6	Ostrava-město	10,8	Prachatice	3,2	Chomutov	25,4
7	Děčín	9,9	Svitavy	2,6	Sokolov	24,9
8	Sokolov	9,8	Jičín	2,5	Hodonín	24,2
9	Znojmo	9,6	Český Krumlov	2,4	Kladno	17,6
10	Louny	9,5	Třebíč	2,2	Opava	17,3
11	Přerov	9,4	Břeclav	2,1	Litoměřice	16,2
12	Jeseník	9,4	Pelhřimov	2,1	Vsetín	16,2
13	Hodonín	9,4	Chrudim	1,6	Mělník	16,0
14	Teplice	8,8	Příbram	1,5	Olomouc	14,3
15	Litoměřice	8,8	Hodonín	0,9	Znojmo	14,3
16	Brno-město	8,6	Kroměříž	0,7	Kutná Hora	13,9
17	Třebíč	8,6	Cheb	0,6	Brno-venkov	13,3
18	Příbram	8,5	Děčín	0,6	Kroměříž	13,1
19	Šumperk	8,2	Bruntál	0,6	Vyškov	13,1
20	Kladno	8,1	Havlíčkův Brod	0,4	Jindřichův Hradec	13,0
21	Olomouc	8,1	Plzeň-jih	0,4	Most	12,9
22	Kroměříž	8,0	Žďár nad Sázavou	0,3	Třebíč	12,6
23	Karlov Vary	8,0	Česká Lípa	0,3	Louny	12,5
24	Liberec	7,9	Semily	0,2	Žďár nad Sázavou	12,5
25	Kolín	7,8	Trutnov	0,0	Hradec Králové	12,2
26	Mělník	7,8	Šumperk	0,0	Přerov	11,8
27	Český Krumlov	7,8	Praha-západ	0,0	Šumperk	11,6
28	Vsetín	7,7	České Budějovice	0,0	Frydek-Místek	11,5
29	Opava	7,6	Uherské Hradiště	0,0	Náchod	11,4
30	Česká Lípa	7,5	Prostějov	-0,2	Jihlava	11,0
31	Trutnov	7,5	Praha-východ	-0,2	Jablonec nad Nisou	10,8
32	Nymburk	7,5	Kutná Hora	-0,3	Teplice	10,8
33	Svitavy	7,4	Opava	-0,3	Příbram	10,7
34	Semily	7,4	Karlov Vary	-0,3	Brno-město	10,6
35	Kutná Hora	7,1	Teplice	-0,4	Blansko	10,5
36	Tábor	6,9	Most	-0,4	Zlín	10,5
37	Rakovník	6,9	Vsetín	-0,5	Břeclav	10,1
38	Břeclav	6,9	Blansko	-0,5	Prostějov	10,0
39	Žďár nad Sázavou	6,8	Sokolov	-0,5	Ostrava-město	9,8
40	Jablonec nad Nisou	6,7	Jihlava	-0,6	Tábor	9,6
41	Frydek-Místek	6,6	Tachov	-0,6	Chrudim	9,1
42	Hradec Králové	6,6	Mělník	-0,6	Karlov Vary	9,0
43	Nový Jičín	6,5	Plzeň-sever	-0,7	Strakonice	8,7
44	Strakonice	6,5	Olomouc	-0,7	Rakovník	8,5
45	Tachov	6,5	Kolín	-0,7	Svitavy	8,3
46	Prostějov	6,4	Zlín	-0,7	Rychnov nad Kněžnou	7,9
47	Blansko	6,3	Tábor	-0,8	Nový Jičín	7,9
48	Jihlava	6,2	Ústí nad Labem	-0,8	Plzeň-sever	7,4
49	Cheb	6,2	Přerov	-0,8	Kolín	7,4
50	Brno-venkov	6,1	Frydek-Místek	-0,8	Havlíčkův Brod	7,1
51	Zlín	6,1	Hradec Králové	-0,8	Uherské Hradiště	7,1
52	Chrudim	6,0	Rokycany	-0,9	Česká Lípa	6,9
53	Uherské Hradiště	6,0	Strakonice	-0,9	Praha-západ	6,5
54	Havlíčkův Brod	5,8	Litoměřice	-0,9	Semily	6,4
55	Beroun	5,7	Jablonec nad Nisou	-1,0	Český Krumlov	6,0
56	Klatovy	5,6	Karviná	-1,0	Beroun	5,6
57	Vyškov	5,5	Louny	-1,1	Jičín	5,4
58	Ústí nad Orlicí	5,5	Ústí nad Orlicí	-1,1	Trutnov	5,4
59	Plzeň-město	5,4	Plzeň-město	-1,1	Praha-východ	5,2
60	Náchod	5,4	Brno-město	-1,1	Mladá Boleslav	5,2
61	Plzeň-sever	5,1	Rychnov nad Kněžnou	-1,1	České Budějovice	5,2
62	Domažlice	5,1	Nymburk	-1,2	Cheb	5,1
63	Praha	5,0	Chomutov	-1,2	Praha	5,1
64	České Budějovice	4,9	Vyškov	-1,3	Liberec	5,1
65	Jindřichův Hradec	4,9	Náchod	-1,3	Plzeň-jih	5,0
66	Jičín	4,9	Rakovník	-1,4	Pelhřimov	4,9
67	Pardubice	4,8	Ostrava-město	-1,4	Písek	4,9
68	Písek	4,8	Pardubice	-1,4	Klatovy	4,6
69	Plzeň-jih	4,6	Domažlice	-1,5	Plzeň-město	4,2
70	Praha-západ	4,4	Liberec	-1,5	Rokycany	4,1
71	Rokycany	4,3	Praha	-1,6	Pardubice	4,0
72	Mladá Boleslav	4,3	Brno-venkov	-1,8	Ústí nad Orlicí	3,9
73	Prachatice	4,2	Beroun	-2,2	Nymburk	3,3
74	Pelhřimov	4,2	Kladno	-2,2	Benešov	3,3
75	Rychnov nad Kněžnou	4,1	Nový Jičín	-2,5	Tachov	3,2
76	Benešov	3,9	Mladá Boleslav	-2,5	Prachatice	2,6
77	Praha-východ	3,3	Benešov	-3,3	Domažlice	2,6
	Celkem ČR	7,1	Celkem ČR	-0,4	Celkem ČR	8,7