



Úřad práce České republiky
krajská pobočka
v Českých Budějovicích

Měsíční statistická zpráva
prosinec 2014

Zpracoval: *Mgr. Jiří Beran, Mgr. Martina Kratochvílová*

https://portal.mpsv.cz/upcr/kp/jhc/statistiky/mesicni_statisticka_zprava_za_prosinec_2014.docx

Informace o nezaměstnanosti v Jihočeském kraji

k 31.12.2014

V tomto měsíci se celkový počet uchazečů o zaměstnání oproti minulému měsíci zvýšil o 9,7 % na 27 645 uchazečů, počet hlášených volných pracovních míst klesl o 10,5 % na 3 631 a podíl nezaměstnaných osob se zvýšil o 0,6 procentního bodu na 6,2 %.

K 31.12.2014 evidoval Úřad práce ČR (ÚP ČR), Krajská pobočka v Českých Budějovicích celkem 27 645 uchazečů o zaměstnání. Jejich počet byl o 2 449 vyšší než na konci předchozího měsíce, ve srovnání se stejným obdobím minulého roku byl nižší o 3 906 osob. Z tohoto počtu bylo 30 544 dosažitelných uchazečů o zaměstnání ve věku 15 – 64 let. Bylo to o 2 474 osob více než na konci předchozího měsíce a o 4 154 osob méně ve srovnání se stejným obdobím minulého roku.

V průběhu měsíce bylo nově zaevidováno 4 730 osob. Ve srovnání s minulým měsícem to bylo více o 1 260 osob a v porovnání se stejným obdobím předchozího roku o 348 osob více. Z evidence během měsíce odešlo celkem 2 281 uchazečů (ukončená evidence, vyřazení uchazeči). Bylo to o 925 osob méně než v předchozím měsíci a o 679 osob více než ve stejném měsíci minulého roku. Do zaměstnání z nich ve sledovaném měsíci nastoupilo 1 455, tj. o 616 méně než v předchozím měsíci a o 535 více než ve stejném měsíci minulého roku, 581 uchazečů o zaměstnání bylo umístěno prostřednictvím úřadu práce tj. o 202 méně než v předchozím měsíci a o 409 více než ve stejném období minulého roku, 826 uchazečů bylo vyřazeno bez umístění.

Ve všech okresech Jihočeského kraje byl zaznamenán nárůst v počtu nezaměstnaných. Největší nárůst byl zaznamenán v okresech Jindřichův Hradec (19,1 %), Prachatice (18,6 %) a Písek (11,1 %).

Ke konci měsíce bylo evidováno na ÚP ČR, Krajské pobočce v Českých Budějovicích 13 721 žen. Jejich podíl na celkovém počtu uchazečů činil 49,6 %. V evidenci bylo 3 648 osob se zdravotním postižením, což představovalo 13,2 % z celkového počtu nezaměstnaných. Ke konci tohoto měsíce bylo evidováno 1 552 absolventů škol všech stupňů vzdělání a mladistvých, jejich počet se snížil ve srovnání s předchozím měsícem

o 98 osob a ve srovnání se stejným měsícem minulého roku se zvýšil o 351 osob. Na celkové nezaměstnanosti se podíleli 5,6 %.

Podporu v nezaměstnanosti pobíralo 7 504 uchazečů o zaměstnání, tj. 27,1 % všech uchazečů vedených v evidenci.

Podíl nezaměstnaných osob, tj. počet dosažitelných uchazečů o zaměstnání ve věku 15 - 64 let k obyvatelstvu stejného věku, vzrostl k 31.12.2014 na 6,2 % (meziměsíčně o 0,6 procentního bodu). Podíl nezaměstnaných stejný nebo vyšší než krajský průměr vykázaly 3 okresy – Český Krumlov (8,6 %), Tábor (7,5 %) a Strakonice (7,0 %). Nižší podíl nezaměstnaných byl zaznamenán v okrese Prachatice a České Budějovice (5,1 %), Písek (5,4 %) a Jindřichův Hradec (5,9 %). Podíl nezaměstnaných žen se oproti minulému měsíci zvýšil na 6,2 %, podíl nezaměstnaných mužů se zvýšil na 6,2 % (tj. o celý 1 procentní bod).

Kraj evidoval k 31.12.2014 celkem 3 631 volných pracovních míst. Jejich počet byl o 428 nižší než v předchozím měsíci a o 1 293 vyšší než ve stejném měsíci minulého roku. Na jedno volné pracovní místo připadalo v průměru 7,6 uchazeče, z toho nejvíce v okresech Jindřichův Hradec (17,8), Tábor (13,6) a Strakonice (13,6). Z celkového počtu nahlášených volných míst bylo 341 vhodných pro osoby se zdravotním postižením (OZP), na jedno volné pracovní místo připadalo 10,7 uchazečů se zdravotním postižením. Volných pracovních míst pro absolventy a mladistvé bylo registrováno 870, na jedno volné místo připadalo 1,8 uchazečů této kategorie.

V rámci aktivní politiky zaměstnanosti (APZ) bylo od počátku roku do 31.12.2014 prostřednictvím příspěvků v rámci APZ podpořeno 8 196 uchazečů.

Informace o vývoji nezaměstnanosti v ČR v elektronické formě jsou zveřejněny na internetové adrese <http://portal.mpsv.cz/upcr/kp/jhc/statistiky>.

1. Základní charakteristika vývoje nezaměstnanosti a volných pracovních míst v Jihočeském kraji

Tabulka č. 1 - Vývoj nezaměstnanosti

ukazatel (celkový počet)		stav k 31.12.2013	stav k 30.11.2014	stav k 31.12.2014
evidovaní uchazeči o zaměstnání		31 551	25 196	27 645
- z toho	ženy	15 439	13 429	13 721
	absolventi a mladiství	1 201	1 650	1 552
	uchazeči se zdravotním postižením	3 804	3 529	3 648
uchazeči s nárokem na Pvn		7 527	6 013	7 504
podíl nezaměstnaných osob v % ¹⁾		7,1	5,6	6,2
volná pracovní místa		2 338	4 059	3 631
počet uchazečů na 1 volné pracovní místo		13,5	6,2	7,6

1) od ledna 2013 nový ukazatel registrované nezaměstnanosti (zpětně dopočítán až do ledna 2005, zveřejňován již ve IV. čtvrtletí 2012)

Tabulka č. 2 - Tok nezaměstnanosti

ukazatel (celkový počet)	stav k 31.12.2013	stav k 30.11.2014	stav k 31.12.2014
nově evidovaní uchazeči o zaměstnání - ve sled. měsíci	4 382	3 470	4 730
uchazeči s ukonč. evidencí a vyřazení - ve sled. měsíci	1 602	3 206	2 281
- z toho umístění celkem	920	2 071	1 455
- z toho umístění úřadem práce	172	783	581

2. Aktivní politika zaměstnanosti v Jihočeském kraji

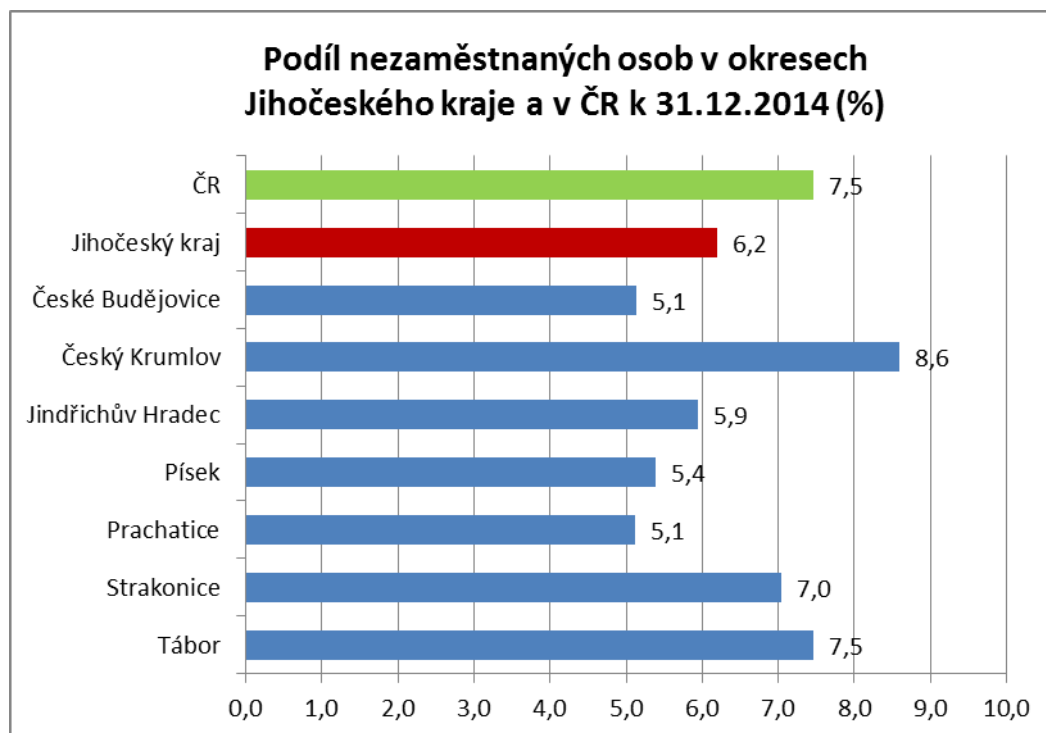
Tabulka č. 3 – Uchazeči o zaměstnání podpoření v rámci vybraných nástrojů APZ a rekvalifikace uchazečů a zájemců o zaměstnání

ukazatel (celkový počet)	stav na konci sled. měsíce		stav od počátku roku k	
	31.12.2013	31.12.2014	31.12.2013	31.12.2014
uchazeči podpoření v rámci APZ				
veřejně prospěšné práce (VPP)	240	25	408	60
ESF - VPP ¹⁾	330	716	841	1 425
společensky účelná prac. místa (SÚPM)	334	93	735	144
ESF - SÚPM ¹⁾	455	1 863	795	3 039
SÚPM - samost výdělečná. činnost (SVC)	165	113	160	107
chrán. prac. místa - SVC osob se ZP	3	6	0	3
projekty ESF OP LZZ – cílené programy	153	476	237	408
rekvalifikace uchazečů a zájemců o zaměstnání				
uchazeči a zájemci zařazení do rekvalifikací vč. ESF	73	0	2 735	2 036
uchazeči a zájemci, kteří zahájili zvolenou rekvalifikaci vč. ESF	55	93	446	790

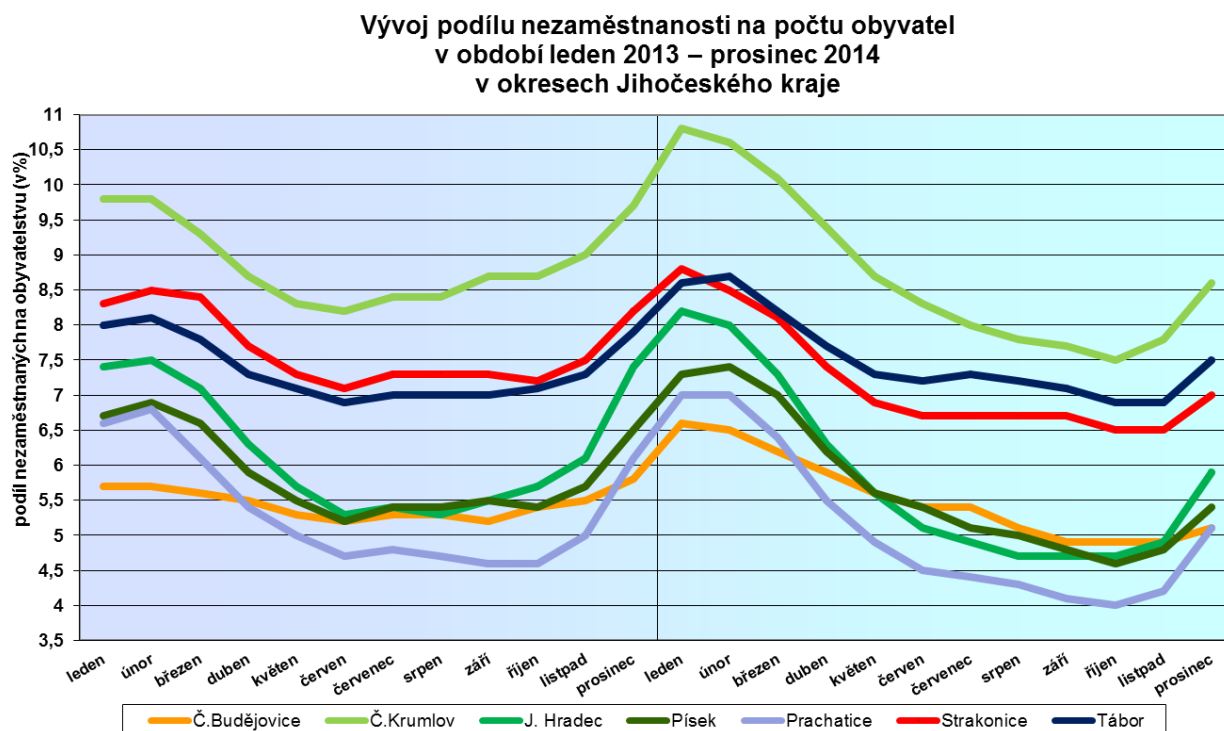
1) spolufinancováno převážně z Evropského sociálního fondu

GRAFY

1. Podíl nezaměstnaných osob v okresech Jihočeského kraje a v ČR k 31.12.2014

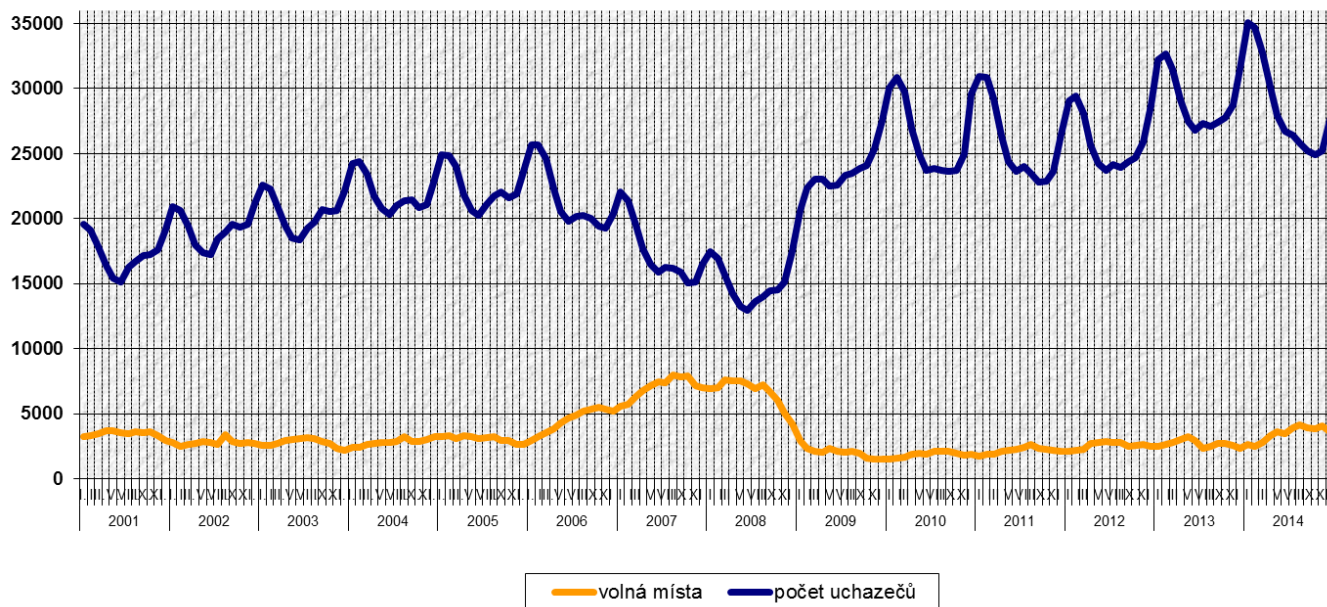


2. Vývoj podílu nezaměstnaných v Jihočeském kraji v období leden 2013 – prosinec 2014 v okresech Jihočeského kraje



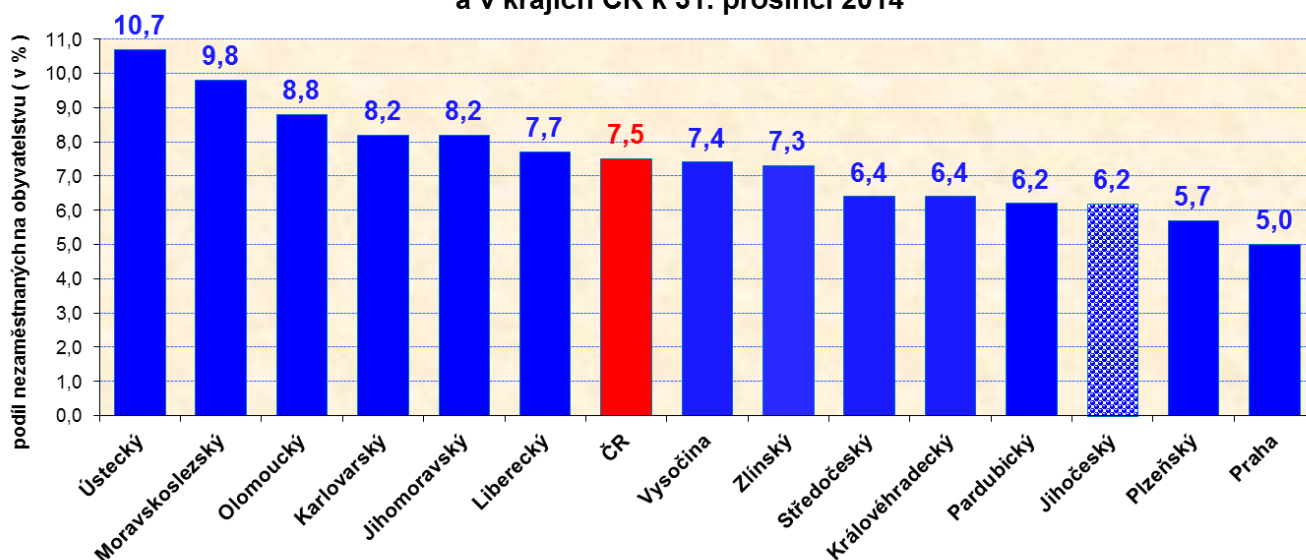
3. Vývoj počtu uchazečů a VPM v Jihočeském kraji v období leden 2001 – prosinec 2014

Vývoj počtu evidovaných uchazečů a volných míst v Jihočeském kraji v období leden 2001 – prosinec 2014



4. Podíl nezaměstnaných osob v jednotlivých krajích ČR k 31.12.2014 v %

Podíl nezaměstnaných na počtu obyvatel v České republice a v krajích ČR k 31. prosinci 2014



5. Setřídění okresů k 30.12.2014

SETŘÍDĚNÍ OKRESŮ k 31. prosinci 2014					
	podíl nezam. v %		meziměs. přírůst./ úbytek nezam. v %		počet uchazečů na 1 VPM
Bruntál	13,5	Jindřichův Hradec	19,1	Sokolov	35,3
Most	12,8	Prachatice	18,6	Bruntál	34,4
Ústí nad Labem	12,5	Pelhřimov	16,9	Jeseník	34,2
Karviná	12,0	Chrudim	14,4	Karviná	30,3
Chomutov	11,0	Klatovy	13,8	Děčín	28,1
Ostrava-město	11,0	Tachov	13,4	Ústí nad Labem	26,9
Znojmo	10,9	Znojmo	12,9	Chomutov	24,8
Jeseník	10,7	Havičkův Brod	12,1	Hodonín	22,3
Hodonín	10,4	Třebíč	11,5	Opava	18,7
Děčín	10,3	Jihlava	11,4	Znojmo	18,4
Přerov	10,2	Břeclav	11,3	Kladno	18,2
Sokolov	9,9	Jičín	11,3	Jindřichův Hradec	17,8
Louny	9,9	Písek	11,1	Olomouc	17,1
Třebíč	9,6	Žďár nad Sázavou	10,9	Hradec Králové	16,7
Litoměřice	9,2	Hodonín	10,6	Mělník	15,6
Příbram	9,0	Jeseník	10,5	Vsetín	15,3
Šumperk	9,0	Domažlice	10,2	Louny	15,1
Teplice	9,0	Vsetín	10,0	Kroměříž	14,8
Brno-město	8,8	Náchod	9,9	Brno-město	14,8
Český Krumlov	8,6	Český Krumlov	9,8	Třebíč	14,3
Kroměříž	8,6	Svitavy	9,1	Jihlava	14,0
Vsetín	8,5	Bruntál	8,7	Žďár nad Sázavou	13,9
Olomouc	8,5	Rychnov nad Kněžnou	8,6	Most	13,8
Kořín	8,3	Strakonice	8,3	Strakonice	13,6
Karlovy Vary	8,3	Přerov	7,9	Tábor	13,6
Kladno	8,2	Opava	7,9	Náchod	13,4
Opava	8,2	Šumperk	7,8	Litoměřice	13,3
Liberec	8,1	Benešov	7,5	Šumperk	13,0
Svitavy	8,1	Tábor	7,5	Vyškov	12,9
Mělník	7,9	Plzeň-sever	7,2	Kutná Hora	12,3
Nymburk	7,8	Kutná Hora	7,2	Frýdek-Místek	12,2
Semily	7,8	Plzeň-jih	7,1	Břeclav	11,7
Česká Lípa	7,8	Uherské Hradiště	7,0	Ostrava-město	11,7
Břeclav	7,7	Příbram	6,6	Brno-venkov	11,6
Trutnov	7,7	Kroměříž	6,4	Teplice	11,5
Kutná Hora	7,6	Vyškov	6,2	Přerov	11,4
Žďár nad Sázavou	7,5	Kořín	6,1	Blansko	11,4
Tábor	7,5	Nový Jičín	6,1	Karlovy Vary	11,4
Tachov	7,3	Semily	5,7	Příbram	11,0
Rakovník	7,1	Zlín	5,6	Svitavy	10,7
Strakonice	7,0	Prostějov	5,6	Jablonec nad Nisou	10,3
Jihlava	7,0	Hradec Králové	5,5	Chrudim	10,3
Chrudim	7,0	Blansko	5,4	Prostějov	10,2
Frýdek-Místek	7,0	Ústí nad Orlicí	5,1	Zlín	8,9
Hradec Králové	6,9	Olomouc	5,1	Havičkův Brod	8,9
Nový Jičín	6,9	České Budějovice	4,8	Pelhřimov	8,9
Prostějov	6,9	Rokycany	4,7	Nový Jičín	8,5
Jablonec nad Nisou	6,7	Cheb	4,3	Rakovník	8,4
Blansko	6,7	Frýdek-Místek	4,2	Rychnov nad Kněžnou	8,3
Havičkův Brod	6,6	Louny	4,1	Plzeň-sever	8,0
Zlín	6,5	Děčín	4,0	Kořín	7,9
Uherské Hradiště	6,4	Nymburk	3,9	Česká Lípa	7,7
Klatovy	6,4	Karlovy Vary	3,6	Uherské Hradiště	7,6
Cheb	6,4	Rakovník	3,4	Český Krumlov	7,4
Brno-venkov	6,4	Litoměřice	3,4	Plzeň-jih	6,9
Náchod	6,0	Brno-venkov	3,2	Semily	6,6
Vyškov	6,0	Česká Lípa	3,1	Praha-západ	6,2
Jindřichův Hradec	5,9	Pardubice	2,8	Jičín	6,0
Beroun	5,9	Liberec	2,5	Písek	6,0
Ústí nad Orlicí	5,8	Mladá Boleslav	2,5	Beroun	5,7
Domažlice	5,6	Trutnov	2,5	Klatovy	5,7
Plzeň-město	5,5	Beroun	2,2	České Budějovice	5,6
Plzeň-sever	5,5	Mělník	1,5	Trutnov	5,3
Jičín	5,5	Praha-východ	1,3	Liberec	5,2
Písek	5,4	Plzeň-město	1,2	Cheb	4,8
České Budějovice	5,1	Jablonec nad Nisou	1,1	Praha	4,6
Prachatice	5,1	Teplice	0,9	Pardubice	4,6
Praha	5,0	Ostrava-město	0,9	Ústí nad Orlicí	4,5
Plzeň-jih	5,0	Most	0,9	Plzeň-město	4,3
Pardubice	5,0	Kladno	0,9	Praha-východ	4,3
Pelhřimov	4,9	Brno-město	0,8	Rokycany	4,1
Rychnov nad Kněžnou	4,6	Chomutov	0,7	Mladá Boleslav	3,7
Rokycany	4,5	Ústí nad Labem	0,7	Nymburk	3,6
Mladá Boleslav	4,4	Karviná	0,7	Tachov	3,6
Praha-západ	4,4	Sokolov	0,5	Benešov	3,4
Benešov	4,3	Praha	-0,2	Prachatice	3,2
Praha-východ	3,3	Praha-západ	-0,7	Domažlice	2,9
Celkem ČR	7,5	Celkem ČR	4,7	Celkem ČR	9,2