



Úřad práce České republiky
krajská pobočka
v Českých Budějovicích

Měsíční statistická zpráva
leden 2015

Zpracoval: *Mgr. Jiří Beran, Mgr. Martina Kratochvílová*

https://portal.mpsv.cz/upcr/kp/jhc/statistiky/mesicni_statisticka_zprava_za_leden_2015.docx

Informace o nezaměstnanosti v Jihočeském kraji

k 31.1.2015

V tomto měsíci se celkový počet uchazečů o zaměstnání oproti minulému měsíci zvýšil o 7,3 % na 29 666 uchazečů, počet hlášených volných pracovních míst stoupl o 17,4 % na 4 264 a podíl nezaměstnaných osob se zvýšil o 0,5 procentního bodu na 6,7 %.

K 31.1.2015 evidoval Úřad práce ČR (ÚP ČR), Krajská pobočka v Českých Budějovicích celkem 29 666 uchazečů o zaměstnání. Jejich počet byl o 2 021 vyšší než na konci předchozího měsíce, ve srovnání se stejným obdobím minulého roku byl nižší o 5 427 osob. Z tohoto počtu bylo 28 398 dosažitelných uchazečů o zaměstnání ve věku 15 – 64 let. Bylo to o 2 008 osob více než na konci předchozího měsíce a o 5 565 osob méně ve srovnání se stejným obdobím minulého roku.

V průběhu měsíce bylo nově zaevidováno 5 396 osob. Ve srovnání s minulým měsícem to bylo více o 666 osob a v porovnání se stejným obdobím předchozího roku o 1 026 osob méně.

Z evidence během měsíce odešlo celkem 3 375 uchazečů (ukončená evidence, vyřazení uchazeči). Bylo to o 1 094 osob více než v předchozím měsíci a o 495 osob více než ve stejném měsíci minulého roku. Do zaměstnání z nich ve sledovaném měsíci nastoupilo 2 373, tj. o 918 více než v předchozím měsíci a o 559 více než ve stejném měsíci minulého roku, 709 uchazečů o zaměstnání bylo umístěno prostřednictvím úřadu práce tj. o 128 více než v předchozím měsíci a o 543 více než ve stejném období minulého roku, 1 002 uchazečů bylo vyřazeno bez umístění.

Ve všech okresech Jihočeského kraje byl zaznamenán nárůst v počtu nezaměstnaných. Největší nárůst byl zaznamenán v okresech Písek (10,8 %), Jindřichův Hradec (10,5 %) a Prachatice (8,2 %).

Ke konci měsíce bylo evidováno na ÚP ČR, Krajské pobočce v Českých Budějovicích 14 012 žen. Jejich podíl na celkovém počtu uchazečů činil 47,2 %. V evidenci bylo 3 769 osob se zdravotním postižením, což představovalo 12,7 % z celkového počtu nezaměstnaných. Ke konci tohoto měsíce bylo evidováno 1 470 absolventů škol všech

stupňů vzdělání a mladistvých, jejich počet se snížil ve srovnání s předchozím měsícem o 82 osob a ve srovnání se stejným měsícem minulého roku se snížil o 640 osob. Na celkové nezaměstnanosti se podíleli 5,0 %.

Podporu v nezaměstnanosti pobíralo 9 759 uchazečů o zaměstnání, tj. 32,9 % všech uchazečů vedených v evidenci.

Podíl nezaměstnaných osob, tj. počet dosažitelných uchazečů o zaměstnání ve věku 15 - 64 let k obyvatelstvu stejného věku, vzrostl k 31.1.2015 na 6,7 % (meziměsíčně o 0,5 procentního bodu). Podíl nezaměstnaných stejný nebo vyšší než krajský průměr vykázaly 3 okresy – Český Krumlov (9,2 %), Tábor (7,9 %) a Strakonice (7,5 %). Nižší podíl nezaměstnaných byl zaznamenán v okrese České Budějovice (5,5 %), Prachatice (5,6 %), Písek (6,0 %) a Jindřichův Hradec (6,6 %). Podíl nezaměstnaných žen se oproti minulému měsíci zvýšil na 6,4 %, podíl nezaměstnaných mužů se zvýšil na 7,0 % .

Kraj evidoval k 31.1.2014 celkem 4 264 volných pracovních míst. Jejich počet byl o 633 vyšší než v předchozím měsíci a o 1 663 vyšší než ve stejném měsíci minulého roku. Na jedno volné pracovní místo připadalo v průměru 7,0 uchazeče, z toho nejvíce v okresech Jindřichův Hradec (17,9), Strakonice (11,7) a Tábor (10,5). Z celkového počtu nahlášených volných míst bylo 382 vhodných pro osoby se zdravotním postižením (OZP), na jedno volné pracovní místo připadalo 9,9 uchazečů se zdravotním postižením. Volných pracovních míst pro absolventy a mladistvé bylo registrováno 1 005, na jedno volné místo připadalo 1,5 uchazečů této kategorie.

V rámci aktivní politiky zaměstnanosti (APZ) bylo od počátku roku do 31.1.2015 prostřednictvím příspěvků v rámci APZ podpořeno 546 uchazečů.

Informace o vývoji nezaměstnanosti v ČR v elektronické formě jsou zveřejněny na internetové adrese <http://portal.mpsv.cz/upcr/kp/jhc/statistiky>.

1. Základní charakteristika vývoje nezaměstnanosti a volných pracovních míst v Jihočeském kraji

Tabulka č. 1 - Vývoj nezaměstnanosti

ukazatel (celkový počet)		stav k 31.1.2014	stav k 31.12.2014	stav k 31.1.2015
evidovaní uchazeči o zaměstnání		35 093	27 645	29 666
- z toho	Ženy	16 239	13 721	14 012
	absolventi a mladiství	2 110	1 552	1 470
	uchazeči se zdravotním postižením	3 694	3 648	3 769
uchazeči s nárokem na Pvn		11 148	7 504	9 759
podíl nezaměstnaných osob v % ¹⁾		7,9	6,2	6,7
volná pracovní místa		2 601	3 631	4 264
počet uchazečů na 1 volné pracovní místo		13,5	7,6	7,0

1) od ledna 2013 nový ukazatel registrované nezaměstnanosti (zpětně dopočítán až do ledna 2005, zveřejňován již ve IV. čtvrtletí 2012)

Tabulka č. 2 - Tok nezaměstnanosti

ukazatel (celkový počet)	stav k 31.1.2014	stav k 31.12.2014	stav k 31.1.2015
nově evidovaní uchazeči o zaměstnání - ve sled. měsíci	6 422	4 730	5 396
uchazeči s ukonč. evidencí a vyřazení - ve sled. měsíci	2 880	2 281	3 375
- z toho umístění celkem	1 814	1 455	2 373
- z toho umístění úřadem práce	166	581	709

2. Aktivní politika zaměstnanosti v Jihočeském kraji

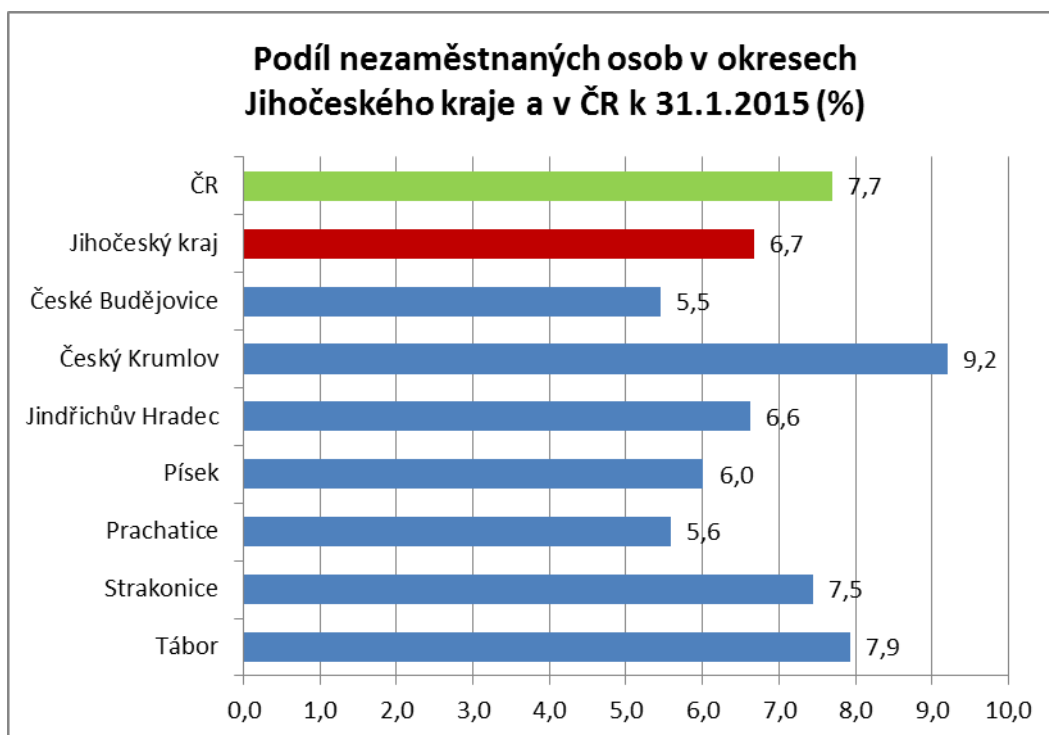
Tabulka č. 3 – Uchazeči o zaměstnání podpoření v rámci vybraných nástrojů APZ a rekvalifikace uchazečů a zájemců o zaměstnání

ukazatel (celkový počet)	stav na konci sled. měsíce		stav od počátku roku k	
	31.1.2014	31.1.2015	31.1.2014	31.1.2015
uchazeči podpoření v rámci APZ				
veřejně prospěšné práce (VPP)	512	668	26	25
společensky účelná prac. místa (SÚPM)	722	1542	115	373
SÚPM - samost výdělečná. činnost (SVČ)	173	108	4	2
chrán. prac. místa - SVČ osob se ZP	3	2	0	0
rekvalifikace uchazečů a zájemců o zaměstnání				
uchazeči a zájemci zařazení do rekvalifikací vč. ESF	59	0	156	0
uchazeči a zájemci, kteří zahájili zvolenou rekvalifikaci vč. ESF	19	166	9	146

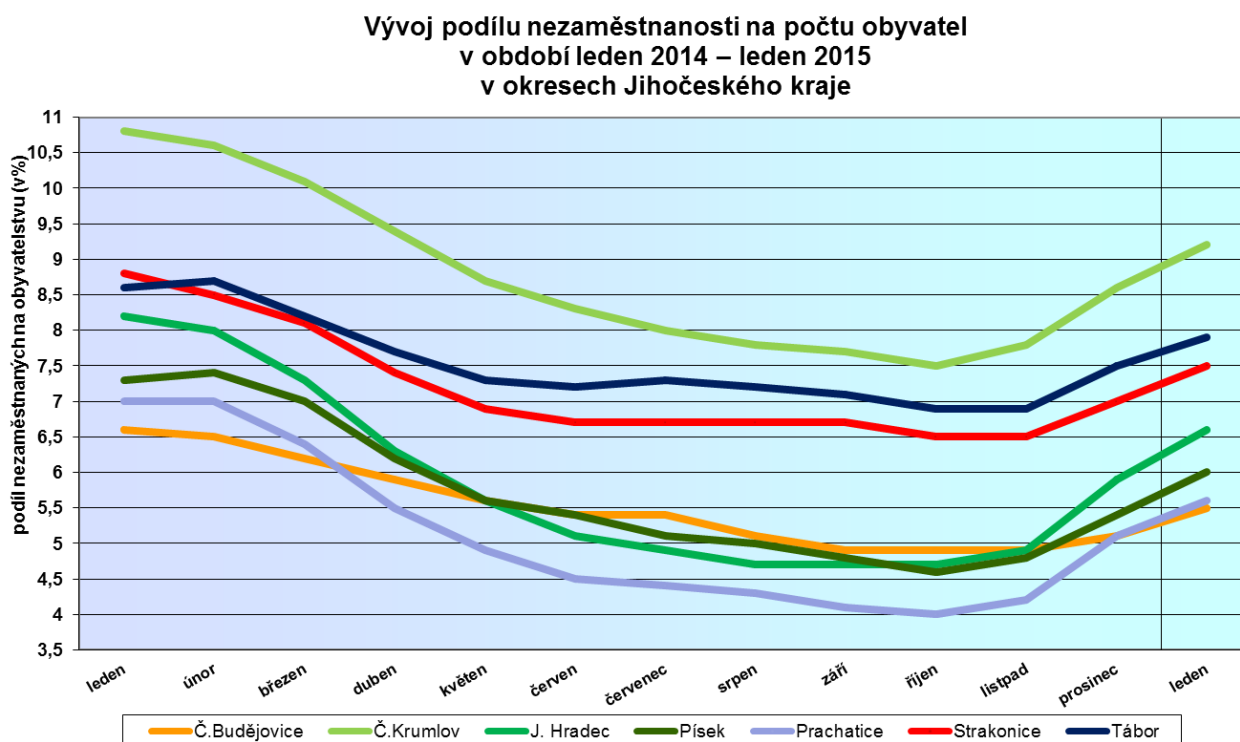
1) spolufinancováno převážně z Evropského sociálního fondu

GRAFY

1. Podíl nezaměstnaných osob v okresech Jihočeského kraje a v ČR k 1.1.2015

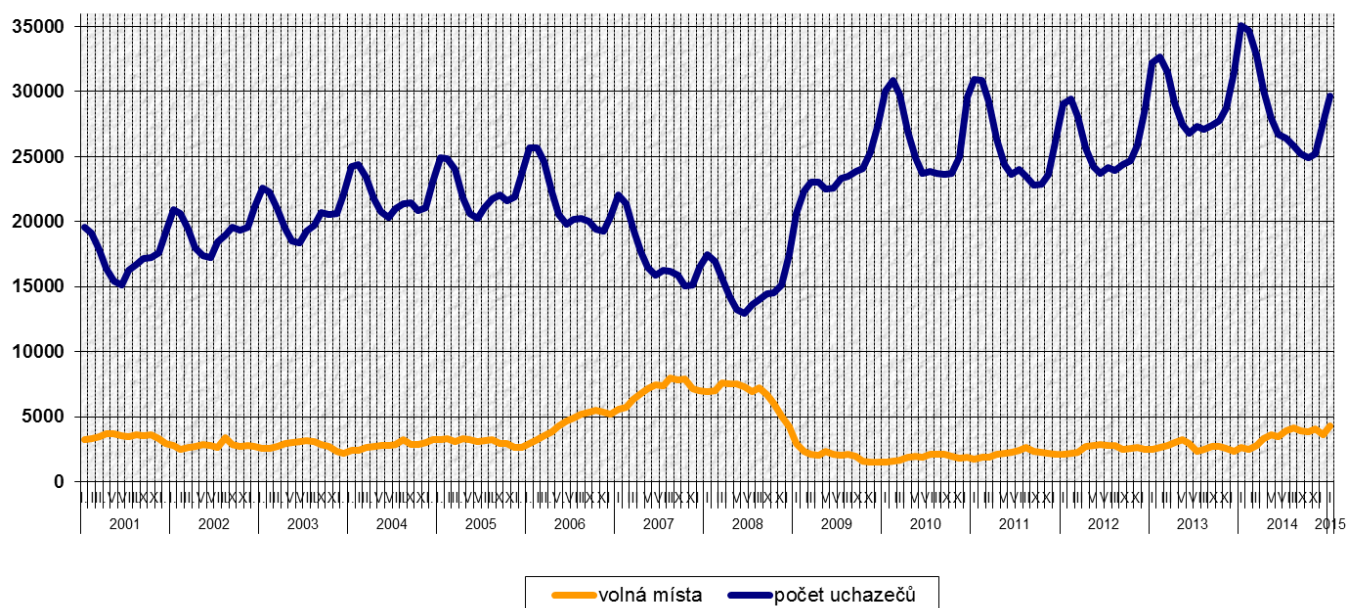


2. Vývoj podílu nezaměstnaných v Jihočeském kraji v období leden 2014 – leden 2015 v okresech Jihočeského kraje

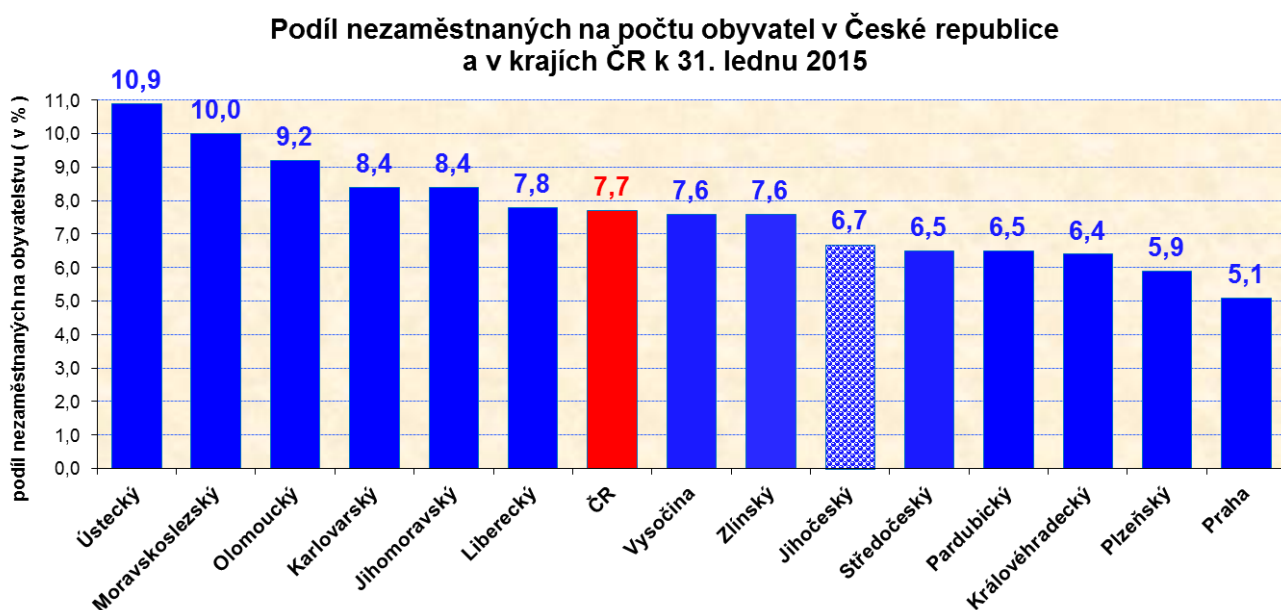


3. Vývoj počtu uchazečů a VPM v Jihočeském kraji v období leden 2001 – leden 2015

Vývoj počtu evidovaných uchazečů a volných míst v Jihočeském kraji v období leden 2001 – leden 2015



4. Podíl nezaměstnaných osob v jednotlivých krajích ČR k 31.1.2015 v %



5. Setřídění okresů k 31.1.2015

SETRŽÍDĚNÍ OKRESŮ k 31. lednu 2015						
	podíl nezam. v %		meziměs. přírůst./ úbytek nezam. v %		počet uchazečů na 1 VPM	
1	Bruntál	13,6	Jeseník	11,5	Jeseník	34,3
2	Most	12,9	Písek	10,8	Bruntál	34,1
3	Ústí nad Labem	12,5	Jindřichův Hradec	10,5	Karviná	32,4
4	Karviná	12,2	Prachatice	8,2	Sokolov	31,8
5	Jeseník	12,0	Domažlice	7,6	Chomutov	30,4
6	Znojmo	11,5	Český Krumlov	7,1	Hodonín	28,3
7	Chomutov	11,3	Benešov	6,6	Děčín	26,8
8	Ostrava-město	11,2	Znojmo	6,5	Ústí nad Labem	26,2
9	Děčín	10,7	Tábor	6,1	Most	26,1
10	Hodonín	10,7	Chrudim	5,9	Opava	22,0
11	Přerov	10,5	Strakonice	5,9	Znojmo	19,8
12	Sokolov	10,2	Prostějov	5,7	Jindřichův Hradec	17,9
13	Louny	10,1	České Budějovice	5,6	Kladno	15,2
14	Třebíč	9,9	Pelhřimov	5,6	Kroměříž	14,7
15	Litoměřice	9,5	Svitavy	5,4	Třebíč	14,4
16	Příbram	9,3	Rakovník	4,9	Vyškov	13,6
17	Český Krumlov	9,2	Plzeň-sever	4,9	Olomouc	13,5
18	Šumperk	9,1	Olomouc	4,5	Louny	13,5
19	Teplice	9,1	Uherské Hradiště	4,4	Břeclav	13,4
20	Olomouc	8,9	Kolín	4,3	Žďár nad Sázavou	13,3
21	Kroměříž	8,8	Náchod	4,3	Litoměřice	13,0
22	Brno-město	8,7	Pardubice	4,2	Šumperk	13,0
23	Kolín	8,7	Cheb	4,1	Jihlava	13,0
24	Vsetín	8,6	Litoměřice	4,1	Karlov Vary	12,8
25	Svitavy	8,6	Havlíčkův Brod	4,0	Svitavy	12,6
26	Opava	8,5	Rokycany	3,9	Frydek-Místek	11,8
27	Karlov Vary	8,5	Děčín	3,8	Vsetín	11,7
28	Liberec	8,2	Beroun	3,8	Strakonice	11,7
29	Mělník	8,2	Jihlava	3,7	Mělník	11,3
30	Kladno	8,2	Vyškov	3,7	Náchod	11,1
31	Nymburk	8,1	Mělník	3,7	Ostrava-město	11,1
32	Břeclav	8,0	Opava	3,6	Blansko	11,0
33	Semily	8,0	Břeclav	3,6	Rakovník	11,0
34	Tábor	7,9	Ústí nad Orlicí	3,6	Teplice	10,9
35	Kutná Hora	7,9	Žďár nad Sázavou	3,5	Kutná Hora	10,7
36	Česká Lípa	7,8	Příbram	3,4	Brno-město	10,6
37	Žďár nad Sázavou	7,7	Jičín	3,4	Tábor	10,5
38	Trutnov	7,6	Kutná Hora	3,2	Přerov	10,2
39	Rakovník	7,5	Plzeň-jih	3,2	Příbram	10,2
40	Tachov	7,5	Nymburk	3,1	Jablonec nad Nisou	9,7
41	Strakonice	7,5	Kroměříž	3,0	Chrudim	9,6
42	Chrudim	7,4	Zlín	2,9	Hradec Králové	9,3
43	Prostějov	7,3	Klatovy	2,9	Zlín	8,8
44	Jihlava	7,3	Sokolov	2,7	Brno-venkov	8,7
45	Frydek-Místek	7,1	Chomutov	2,7	Kolín	8,6
46	Hradec Králové	7,0	Louny	2,6	Prostějov	8,3
47	Havlíčkův Brod	6,9	Třebíč	2,5	Havlíčkův Brod	8,2
48	Nový Jičín	6,9	Hodonín	2,4	Praha-západ	7,9
49	Blansko	6,8	Blansko	2,4	Plzeň-sever	7,8
50	Uherské Hradiště	6,7	Karlov Vary	2,3	Uherské Hradiště	7,4
51	Zlín	6,7	Frydek-Místek	2,2	Rychnov nad Kněžnou	7,4
52	Jablonec nad Nisou	6,7	Tachov	2,1	Nový Jičín	7,4
53	Cheb	6,7	Brno-venkov	2,0	Semily	7,3
54	Jindřichův Hradec	6,6	Teplice	2,0	Pelhřimov	6,8
55	Klatovy	6,6	Přerov	2,0	Jičín	6,5
56	Brno-venkov	6,5	Praha-západ	2,0	Plzeň-jih	6,5
57	Náchod	6,2	Liberec	1,9	Česká Lípa	6,3
58	Vyškov	6,2	Ostrava-město	1,8	Písek	6,1
59	Beroun	6,1	Semily	1,8	Trutnov	6,0
60	Domažlice	6,0	Plzeň-město	1,7	Beroun	5,8
61	Písek	6,0	Praha-východ	1,7	Český Krumlov	5,7
62	Ústí nad Orlicí	6,0	Rychnov nad Kněžnou	1,5	České Budějovice	5,5
63	Plzeň-sever	5,8	Hradec Králové	1,4	Klatovy	5,3
64	Jičín	5,7	Šumperk	1,3	Liberec	4,9
65	Plzeň-město	5,6	Vsetín	1,2	Praha	4,9
66	Prachatice	5,6	Praha	1,1	Ústí nad Orlicí	4,8
67	České Budějovice	5,5	Karviná	1,1	Cheb	4,8
68	Pelhřimov	5,2	Most	0,7	Nymburk	4,3
69	Pardubice	5,2	Bruntál	0,5	Plzeň-město	4,2
70	Plzeň-jih	5,2	Česká Lípa	0,4	Praha-východ	4,2
71	Praha	5,1	Jablonec nad Nisou	0,2	Tachov	4,1
72	Rokycany	4,7	Ústí nad Labem	0,1	Pardubice	3,8
73	Rychnov nad Kněžnou	4,6	Kladno	0,0	Benešov	3,3
74	Benešov	4,6	Nový Jičín	-0,3	Mladá Boleslav	3,3
75	Praha-západ	4,5	Brno-město	-0,3	Domažlice	3,2
76	Mladá Boleslav	4,4	Mladá Boleslav	-0,7	Prachatice	3,1
77	Praha-východ	3,4	Trutnov	-1,1	Rokycany	3,0
	Celkem ČR	7,7	Celkem ČR	2,6	Celkem ČR	8,9