



Úřad práce České republiky
krajská pobočka
v Českých Budějovicích

Měsíční statistická zpráva
únor 2015

Zpracoval: *Mgr. Jiří Beran, Mgr. Martina Kratochvílová*

https://portal.mpsv.cz/upcr/kp/jhc/statistiky/mesicni_statisticka_zprava_za_unor_2015.docx

Informace o nezaměstnanosti v Jihočeském kraji

k 28.2.2015

V tomto měsíci se celkový počet uchazečů o zaměstnání oproti minulému měsíci snížil o 1,0 % na 29 372 uchazečů, počet hlášených volných pracovních míst stoupl o 11,5 % na 4 754 a podíl nezaměstnaných osob se snížil o 0,1 procentního bodu na 6,6 %.

K 28.2.2015 evidoval Úřad práce ČR (ÚP ČR), Krajská pobočka v Českých Budějovicích celkem 29 372 uchazečů o zaměstnání. Jejich počet byl o 294 nižší než na konci předchozího měsíce, ve srovnání se stejným obdobím minulého roku byl nižší o 5 322 osob. Z tohoto počtu bylo 28 037 dosažitelných uchazečů o zaměstnání ve věku 15 – 64 let. Bylo to o 361 osob méně než na konci předchozího měsíce a o 5 530 osob méně ve srovnání se stejným obdobím minulého roku.

V průběhu měsíce bylo nově zaevidováno 2 736 osob. Ve srovnání s minulým měsícem to bylo o 2 660 osob méně a v porovnání se stejným obdobím předchozího roku o 250 osob méně.

Z evidence během měsíce odešlo celkem 3 030 uchazečů (ukončená evidence, vyřazení uchazeči). Bylo to o 345 osob méně než v předchozím měsíci a o 355 osob méně než ve stejném měsíci minulého roku. Do zaměstnání z nich ve sledovaném měsíci nastoupilo 2 226, tj. o 147 méně než v předchozím měsíci a o 38 méně než ve stejném měsíci minulého roku, 660 uchazečů o zaměstnání bylo umístěno prostřednictvím úřadu práce tj. o 49 méně než v předchozím měsíci a o 502 více než ve stejném období minulého roku, 1 002 uchazečů bylo vyřazeno bez umístění.

Ve všech okresech Jihočeského kraje byl zaznamenán pokles v počtu nezaměstnaných. Největší pokles byl zaznamenán v okresech Strakonice (- 2,2 %) a Písek (- 1,8 %).

Ke konci měsíce bylo evidováno na ÚP ČR, Krajské pobočce v Českých Budějovicích 13 840 žen. Jejich podíl na celkovém počtu uchazečů činil 47,1 %. V evidenci bylo 3 759 osob se zdravotním postižením, což představovalo 12,8 % z celkového počtu nezaměstnaných. Ke konci tohoto měsíce bylo evidováno 1 445 absolventů škol všech stupňů vzdělání a mladistvých, jejich počet se snížil ve srovnání s předchozím měsícem

o 25 osob a ve srovnání se stejným měsícem minulého roku se snížil o 599 osob. Na celkové nezaměstnanosti se podíleli 4,9 %.

Podporu v nezaměstnanosti pobíralo 9 612 uchazečů o zaměstnání, tj. 32,7 % všech uchazečů vedených v evidenci.

Podíl nezaměstnaných osob, tj. počet dosažitelných uchazečů o zaměstnání ve věku 15 - 64 let k obyvatelstvu stejného věku, klesl k 28.2.2015 na 6,6 % (meziměsíčně o 0,1 procentního bodu). Podíl nezaměstnaných stejný nebo vyšší než krajský průměr vykázaly 3 okresy – Český Krumlov (9,2 %), Tábor (7,8 %) a Strakonice (7,3 %). Nižší podíl nezaměstnaných byl zaznamenán v okrese České Budějovice (5,4 %), Prachatice (5,5 %), Písek (5,9 %) a Jindřichův Hradec (6,5 %). Podíl nezaměstnaných žen se oproti minulému měsíci snížil na 6,3 %, podíl nezaměstnaných mužů se snížil na 6,9 % .

Kraj evidoval k 28.2.2015 celkem 4 754 volných pracovních míst. Jejich počet byl o 490 vyšší než v předchozím měsíci a o 2 286 vyšší než ve stejném měsíci minulého roku. Na jedno volné pracovní místo připadalo v průměru 6,2 uchazeče, z toho nejvíce v okresech Jindřichův Hradec (13,9), Strakonice (10,9) a Tábor (10,1). Z celkového počtu nahlášených volných míst bylo 435 vhodných pro osoby se zdravotním postižením (OZP), na jedno volné pracovní místo připadalo 8,6 uchazečů se zdravotním postižením. Volných pracovních míst pro absolventy a mladistvé bylo registrováno 1 071, na jedno volné místo připadalo 1,3 uchazečů této kategorie.

V rámci aktivní politiky zaměstnanosti (APZ) bylo od počátku roku do 28.2.2015 prostřednictvím příspěvků v rámci APZ podpořeno 1 163 uchazečů.

Informace o vývoji nezaměstnanosti v ČR v elektronické formě jsou zveřejněny na internetové adrese <http://portal.mpsv.cz/upcr/kp/jhc/statistiky>.

1. Základní charakteristika vývoje nezaměstnanosti a volných pracovních míst v Jihočeském kraji

Tabulka č. 1 - Vývoj nezaměstnanosti

ukazatel (celkový počet)		stav k 28.2.2014	stav k 31.1.2015	stav k 28.2.2015
evidovaní uchazeči o zaměstnání		34 694	29 666	29 372
- z toho	Ženy	16 079	14 012	13 840
	absolventi a mladiství	2 044	1 470	1 445
	uchazeči se zdravotním postižením	3 861	3 769	3 759
uchazeči s nárokem na Pvn		11 189	9 759	9 612
podíl nezaměstnaných osob v % ¹⁾		7,8	6,7	6,6
volná pracovní místa		2 468	4 264	4 754
počet uchazečů na 1 volné pracovní místo		14,1	7,0	6,2

1) od ledna 2013 nový ukazatel registrované nezaměstnanosti (zpětně dopočítán až do ledna 2005, zveřejňován již ve IV. čtvrtletí 2012)

Tabulka č. 2 - Tok nezaměstnanosti

ukazatel (celkový počet)	stav k 28.2.2014	stav k 31.1.2015	stav k 28.2.2015
nově evidovaní uchazeči o zaměstnání - ve sled. měsíci	2 986	5 396	2 736
uchazeči s ukonč. evidencí a vyřazení - ve sled. měsíci	3 385	3 375	3 030
- z toho umístění celkem	2 264	2 373	2 226
- z toho umístění úřadem práce	158	709	660

2. Aktivní politika zaměstnanosti v Jihočeském kraji

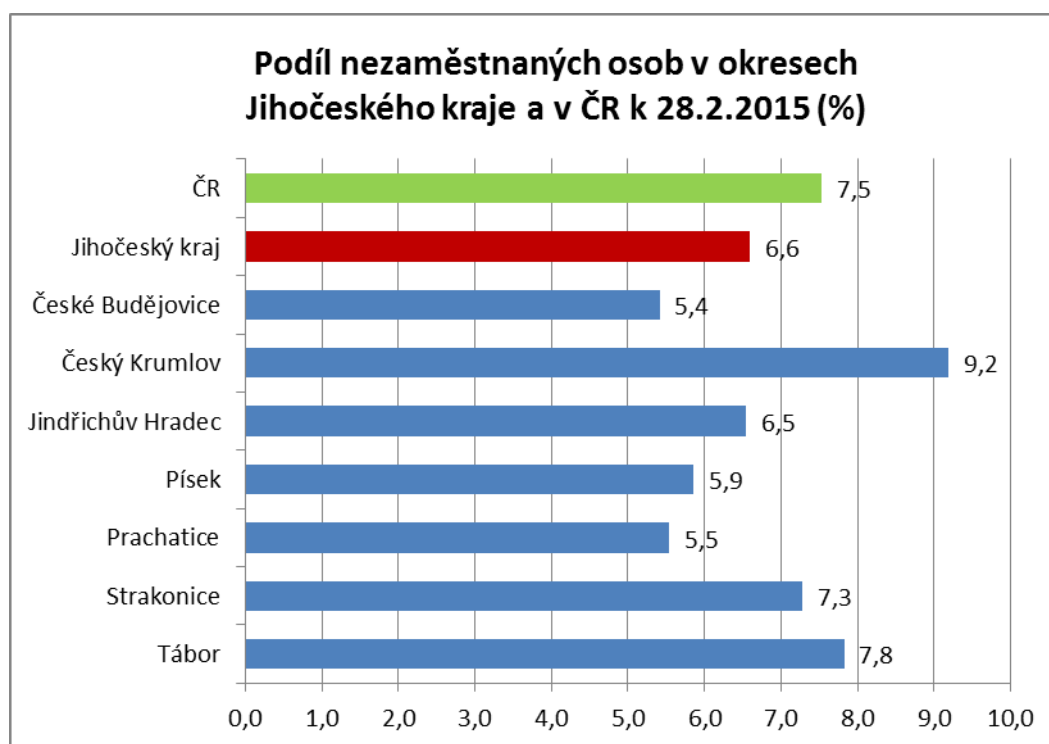
Tabulka č. 3 – Uchazeči o zaměstnání podpoření v rámci vybraných nástrojů APZ a rekvalifikace uchazečů a zájemců o zaměstnání

ukazatel (celkový počet)	stav na konci sled. měsíce		stav od počátku roku k	
	28.2.2014	28.2.2015	28.2.2014	28.2.2015
uchazeči podpoření v rámci APZ				
veřejně prospěšné práce (VPP)	484	44	680	81
společensky účelná prac. místa (SÚPM)	631	215	1 591	712
SÚPM – SVČ + překlenovací příspěvek	171	21	118	13
chrán. prac. místa - SVČ osob se ZP	4	1	4	4
rekvalifikace uchazečů a zájemců o zaměstnání				
uchazeči a zájemci zařazení do rekvalifikací vč. ESF	78	103	33	65
uchazeči a zájemci, kteří zahájili zvolenou rekvalifikaci vč. ESF	228	438	211	288

1) spolufinancováno převážně z Evropského sociálního fondu

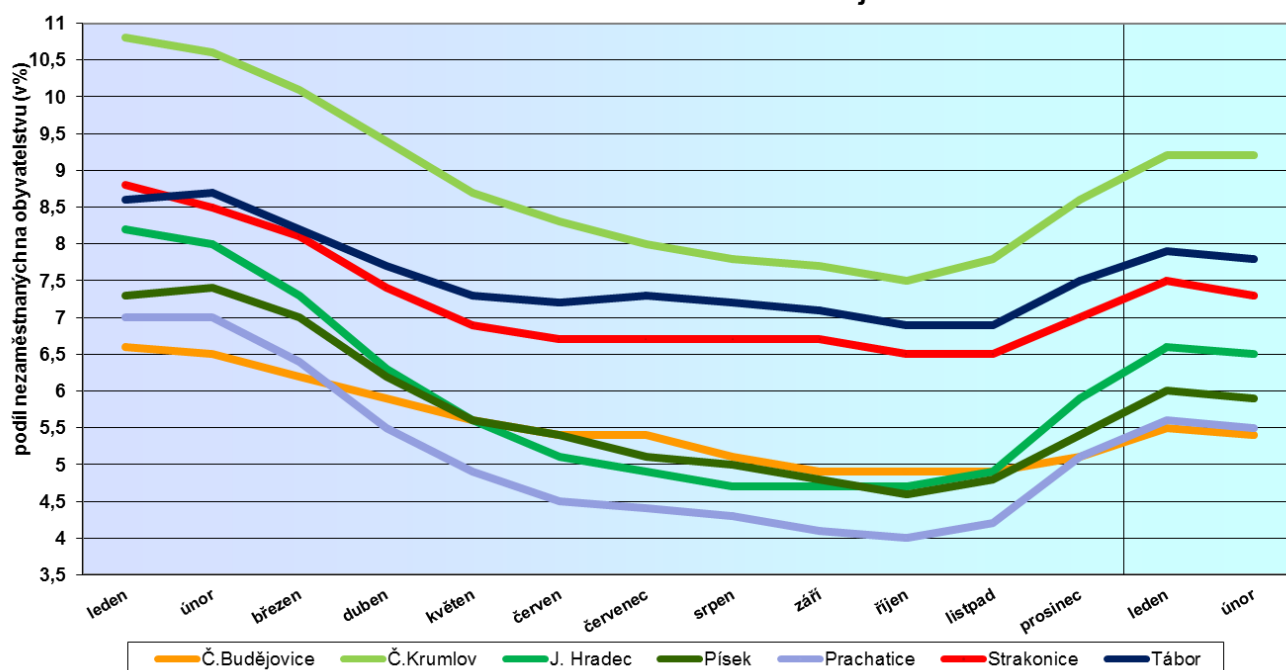
GRAFY

1. Podíl nezaměstnaných osob v okresech Jihočeského kraje a v ČR k 28.2.2015



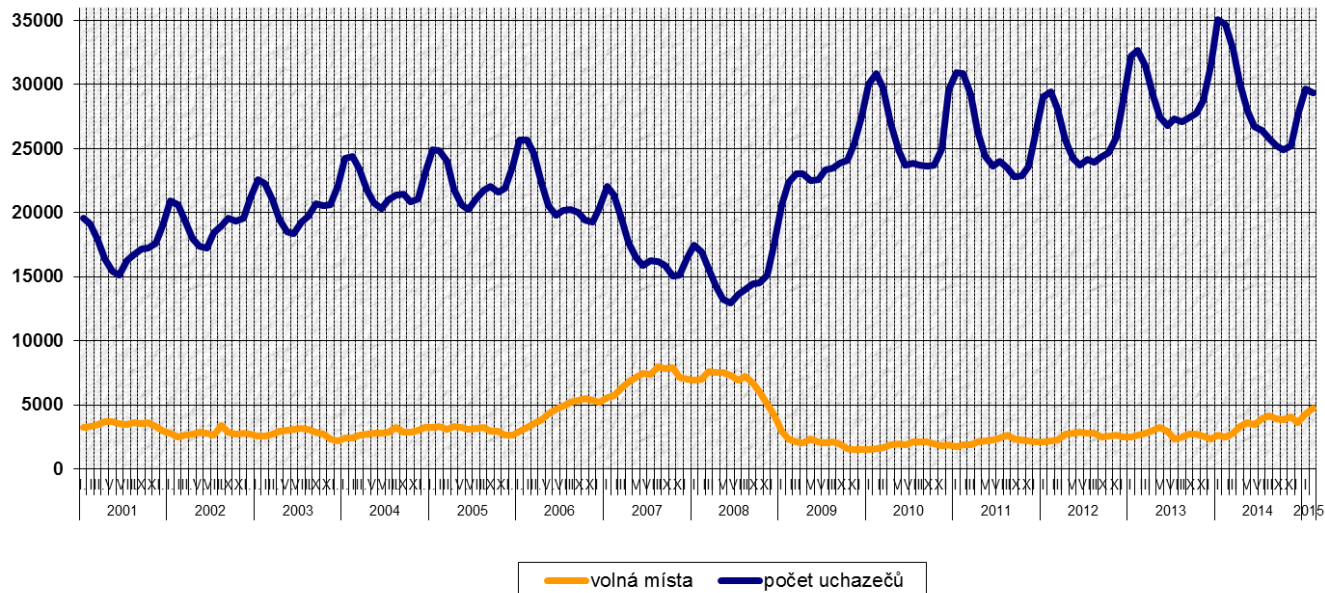
2. Vývoj podílu nezaměstnaných v Jihočeském kraji v období leden 2014 – únor 2015 v okresech Jihočeského kraje

Vývoj podílu nezaměstnanosti na počtu obyvatel v období leden 2014 – únor 2015 v okresech Jihočeského kraje



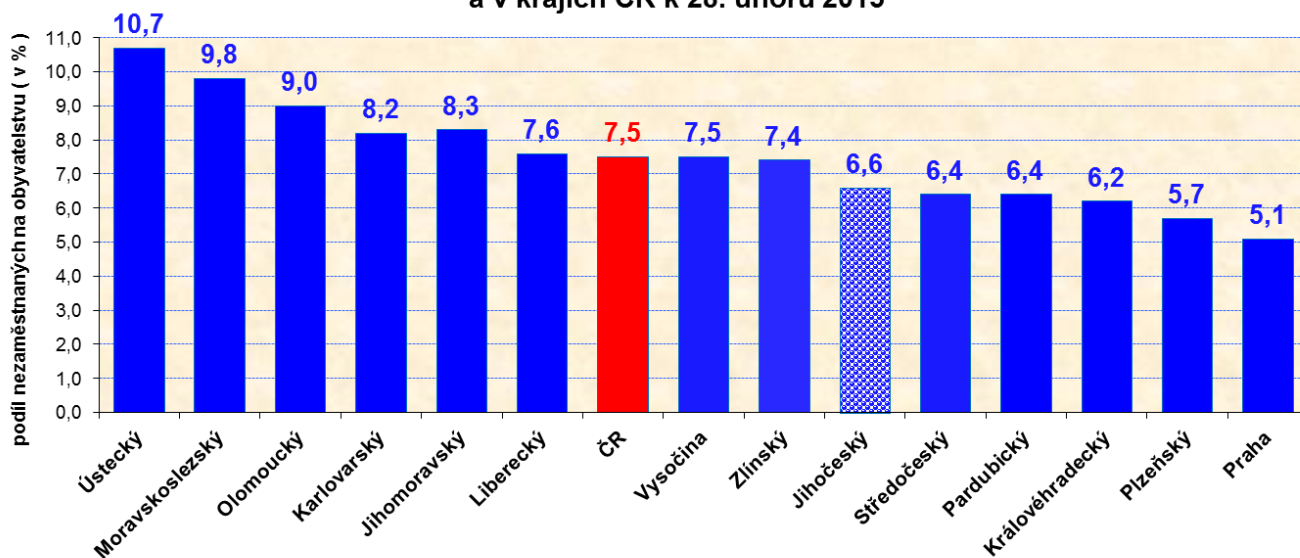
3. Vývoj počtu uchazečů a VPM v Jihočeském kraji v období leden 2001 – únor 2015

Vývoj počtu evidovaných uchazečů a volných míst
v Jihočeském kraji v období leden 2001 – únor 2015



4. Podíl nezaměstnaných osob v jednotlivých krajích ČR k 28.2.2015 v %

Podíl nezaměstnaných na počtu obyvatel v České republice
a v krajích ČR k 28. únoru 2015



5. Setřídění okresů k 28.2.2015

SETŘÍDĚNÍ OKRESŮ k 28. únoru 2015						
	podíl nezam. v %		meziměs. přírůst./ úbytek nezam. v %		počet uchazečů na 1 VPM	
1	Bruntál	13,4	Jeseník	0,2	Bruntál	38,8
2	Most	12,7	Český Krumlov	-0,1	Jeseník	32,4
3	Ústí nad Labem	12,4	Blansko	-0,1	Karviná	30,8
4	Karviná	12,1	Praha	-0,2	Chomutov	25,9
5	Jeseník	11,9	Karviná	-0,3	Sokolov	25,3
6	Znojmo	11,4	České Budějovice	-0,4	Ústí nad Labem	24,1
7	Ostrava-město	11,2	Kolín	-0,4	Most	22,0
8	Chomutov	11,2	Ostrava-město	-0,5	Hodonín	19,2
9	Děčín	10,5	Vsetín	-0,5	Znojmo	16,9
10	Hodonín	10,4	Nymburk	-0,7	Děčín	16,6
11	Přerov	10,2	Svitavy	-0,7	Opava	15,6
12	Sokolov	10,0	Zlín	-0,7	Jindřichův Hradec	13,9
13	Louny	9,9	Prachatice	-0,7	Třebíč	13,0
14	Třebíč	9,8	Ústí nad Labem	-0,7	Vyškov	12,9
15	Litoměřice	9,4	Opava	-0,8	Kladno	12,5
16	Český Krumlov	9,2	Rakovník	-0,9	Kroměříž	12,2
17	Příbram	9,1	Most	-0,9	Jihlava	12,0
18	Šumperk	8,9	Benešov	-1,0	Karlovy Vary	11,6
19	Teplice	8,9	Třebíč	-1,1	Břeclav	11,6
20	Olomouc	8,8	Jablonec nad Nisou	-1,1	Louny	11,0
21	Kroměříž	8,7	Jindřichův Hradec	-1,2	Strakonice	10,9
22	Kolín	8,6	Frydek-Místek	-1,2	Frydek-Místek	10,9
23	Vsetín	8,6	Chomutov	-1,2	Náchod	10,8
24	Brno-město	8,5	Praha-západ	-1,2	Svitavy	10,7
25	Svitavy	8,5	Pelhřimov	-1,2	Vsetín	10,6
26	Opava	8,4	Kroměříž	-1,2	Olomouc	10,5
27	Karlovy Vary	8,3	Tábor	-1,2	Žďár nad Sázavou	10,3
28	Liberec	8,1	Olomouc	-1,3	Ostrava-město	10,2
29	Kladno	8,1	Kladno	-1,3	Šumperk	10,2
30	Mělník	8,1	Znojmo	-1,3	Tábor	10,1
31	Nymburk	8,0	Sokolov	-1,3	Litoměřice	9,9
32	Břeclav	7,8	Bruntál	-1,5	Blansko	9,9
33	Tábor	7,8	Liberec	-1,5	Kutná Hora	9,8
34	Semily	7,8	Žďár nad Sázavou	-1,5	Brno-město	9,3
35	Kutná Hora	7,7	Brno-město	-1,6	Teplice	9,2
36	Žďár nad Sázavou	7,6	Náchod	-1,6	Příbram	8,9
37	Česká Lípa	7,6	Louny	-1,6	Chrudim	8,9
38	Rakovník	7,4	Plzeň-město	-1,7	Mělník	8,8
39	Trutnov	7,4	Rokycany	-1,7	Jablonec nad Nisou	8,8
40	Strakonice	7,3	Jihlava	-1,7	Přerov	8,5
41	Tachov	7,2	Havlíčkův Brod	-1,7	Havlíčkův Brod	7,9
42	Chrudim	7,1	Teplice	-1,8	Rakovník	7,9
43	Jihlava	7,1	Šumperk	-1,8	Plzeň-sever	7,6
44	Prostějov	7,0	Hradec Králové	-1,8	Kolín	7,5
45	Frydek-Místek	7,0	Písek	-1,8	Brno-venkov	7,4
46	Hradec Králové	6,9	Beroun	-1,8	Jičín	7,4
47	Blansko	6,8	Mělník	-1,8	Zlín	7,4
48	Havlíčkův Brod	6,8	Děčín	-1,8	Praha-západ	7,2
49	Nový Jičín	6,7	Břeclav	-1,8	Česká Lípa	7,0
50	Zlín	6,6	Litoměřice	-1,9	Semily	6,5
51	Jablonec nad Nisou	6,6	Brno-venkov	-1,9	Prostějov	6,5
52	Jindřichův Hradec	6,5	Kutná Hora	-1,9	Rychnov nad Kněžnou	6,2
53	Uherské Hradiště	6,5	Česká Lípa	-1,9	Uherské Hradiště	5,9
54	Cheb	6,4	Karlovy Vary	-2,0	Trutnov	5,9
55	Brno-venkov	6,3	Domažlice	-2,0	Nový Jičín	5,6
56	Klatovy	6,3	Přerov	-2,1	Beroun	5,5
57	Náchod	6,1	Strakonice	-2,2	Hradec Králové	5,4
58	Vyškov	6,0	Pardubice	-2,2	Český Krumlov	5,3
59	Beroun	6,0	Praha-východ	-2,2	Pelhřimov	5,3
60	Domažlice	5,9	Vyškov	-2,3	Plzeň-jih	5,0
61	Písek	5,9	Příbram	-2,4	Liberec	4,9
62	Ústí nad Orlicí	5,8	Nový Jičín	-2,5	Nymburk	4,8
63	Plzeň-město	5,5	Mladá Boleslav	-2,5	České Budějovice	4,7
64	Plzeň-sever	5,5	Chrudim	-2,5	Písek	4,5
65	Prachatice	5,5	Hodonín	-2,5	Plzeň-město	4,4
66	České Budějovice	5,4	Semily	-2,6	Klatovy	4,4
67	Jičín	5,4	Trutnov	-2,6	Ústí nad Orlicí	4,4
68	Pelhřimov	5,1	Ústí nad Orlicí	-2,8	Praha	4,3
69	Pardubice	5,1	Cheb	-3,0	Mladá Boleslav	4,3
70	Praha	5,1	Prostějov	-3,1	Tachov	4,2
71	Plzeň-jih	5,0	Tachov	-3,3	Cheb	4,1
72	Rokycany	4,6	Uherské Hradiště	-3,4	Praha-východ	3,6
73	Benešov	4,5	Plzeň-jih	-3,7	Pardubice	3,6
74	Praha-západ	4,4	Klatovy	-4,3	Domažlice	3,4
75	Rychnov nad Kněžnou	4,4	Plzeň-sever	-4,6	Benešov	3,3
76	Mladá Boleslav	4,3	Jičín	-4,9	Prachatice	3,2
77	Praha-východ	3,3	Rychnov nad Kněžnou	-5,6	Rokycany	2,9
	Celkem ČR	7,5	Celkem ČR	-1,5	Celkem ČR	7,9